

液晶體電視

使用說明書

型號：15LS1R * 20LS1R *
 20LS2R * 23LS2R *
 15LC1R * 20LC1R *



使用產品前，請細心閱讀本說明書，
並保留說明書以備日後參考。
請記下產品型號及序號。
如需要其他服務，請參閱背面的標貼，並向經銷商提供標
貼上的資料。

目錄

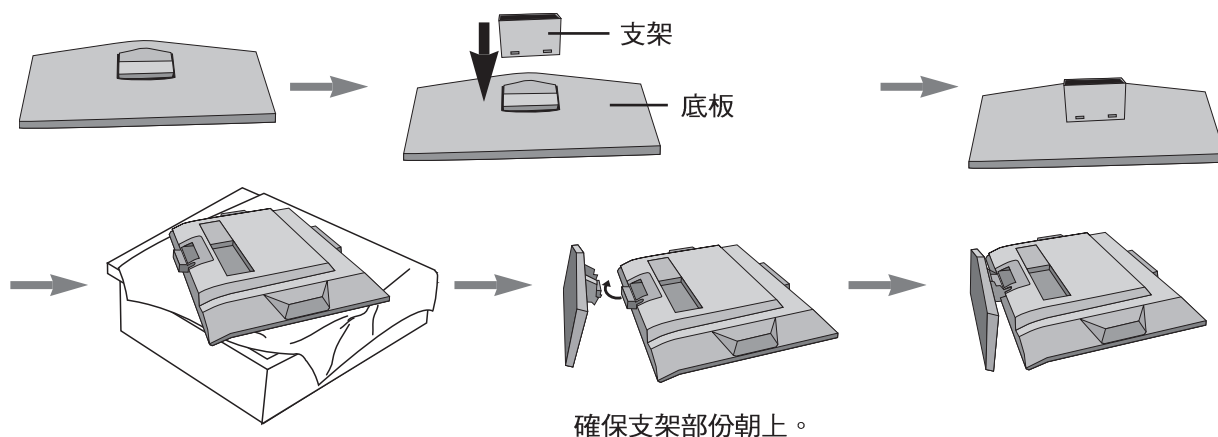
安裝	3
控制鍵位置及功能	8
遙控器	
安裝電池 / 電視正面 / 背面	
基本操作	14
開關電源	
選擇螢幕功能表語言 / 國家	
螢幕功能表	15
選擇功能表 / 選擇頻道	
音量調較	
設定電視頻道	16
自動選台	
手動選台	
編輯頻道 / 鍾愛頻道	
顯示頻節目列表	
調較圖像	21
畫面狀態記憶 (PSM)	
自調畫面	
顏色狀態記憶 (CSM)	
XD 功能 / 影院 / 重設	
調較聲音	25
聲音狀態記憶 (SSM)	
調較聲音 / 立體聲 / 雙聲道接收	
接收麗音廣播 / 選擇聲音輸出	
時間功能表	27
時鐘 / 開 / 關時間	
自動睡眠 / 睡眠時間制	
其他功能	29
童鎖 / XD 演示	
TV、AV 及 PC 模式 / 自動 AV 切換	
電視文字廣播 (Teletext)	32
開啓 / 關閉	
SIMPLE text (標準文字) / TOP text	
FASTEXT / 特別電視文字廣播功能	
連接外置設備	34
天線插孔 / 歐洲 SCART 插孔 (錄影機)	
音頻 / 視頻輸入插孔	
S-視頻 / 音頻輸入插孔 (S-Video)	
DVD 機輸入插孔	
DTV 輸入插孔 / 耳機插孔	
連接電腦	37
電腦輸入插孔	
設定電腦	
選取寬闊 XGA 模式	
影像格式	40
疑難排解清單	41
產品規格	43

安裝

安裝座檯架

1. 將座檯架的底板及支架鑲嵌在一起：將支架插入底板直至聽'到喀啦'一聲。
2. 小心將電視螢幕的一面向下置於軟墊上，以保護電視避免損壞螢幕。
3. 如圖所示，將座檯架安裝在電視上。

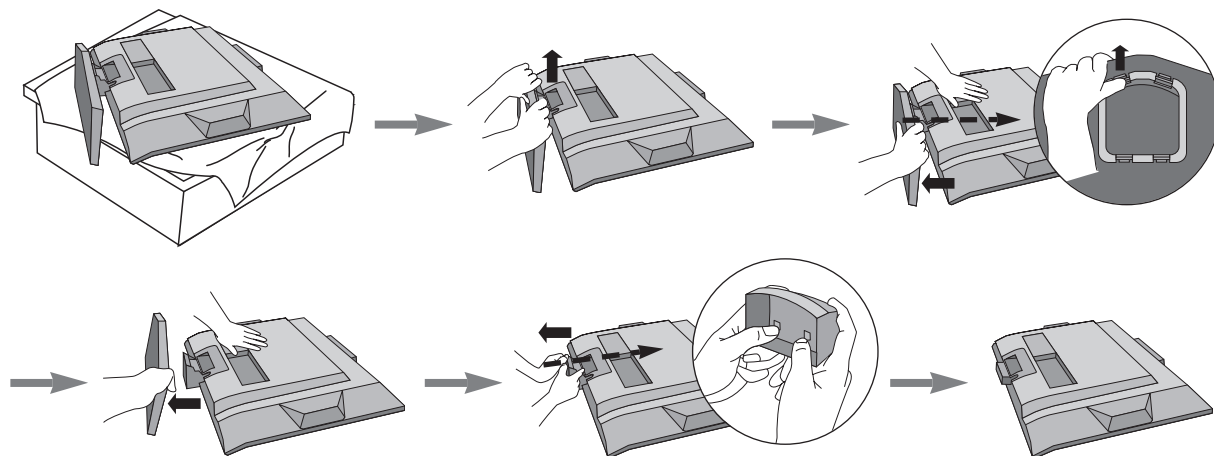
注意：這裡圖示的可能與您的電視有所不同。



卸除座檯架

1. 將電視置於軟墊或軟布上，螢幕一面向下。
2. 雙手握著座檯架，然後向上屈。
3. 將鎖扣向上推時，分別握著底板左右兩側向拉。
4. 握著底板，一邊向後拉一邊輕搖，使底板與支架分離。
5. 按下支架時兩個鎖扣，再將支架拉出至與電視分離。

注意：這裡的圖示可能與您的電視稍有不同。

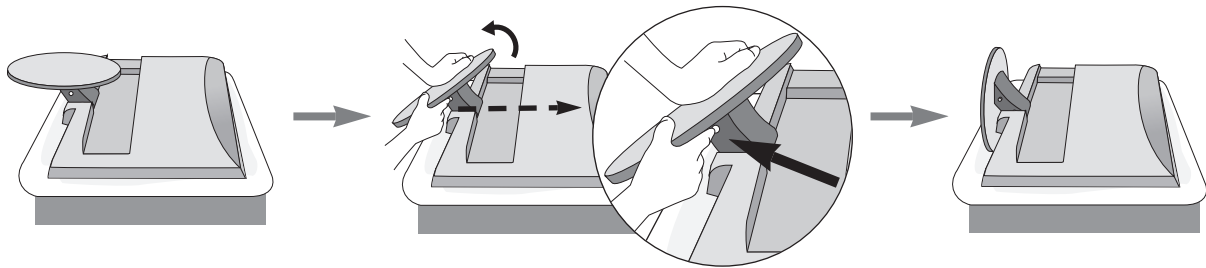


安裝

打開底座

1. 將電視置於軟墊或軟布上，螢幕一面向下。
2. 按住支架內的釋放按鈕，雙手用力拉出座檯架。

注意：這裡的圖示可能與您的電視稍有不同。

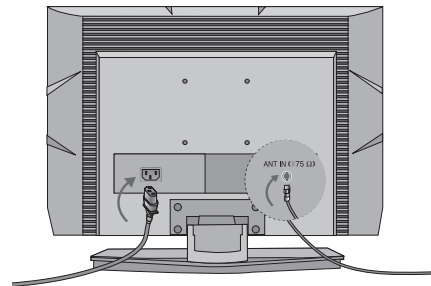


如果不按釋放按鈕，將不能打開座檯架。

連接電視

1. 將天線連接至電視背後標有 天線輸入(ANTENNA IN) 的插孔。要達致最佳接收效果，請使用戶外天線。
2. 要連接其他設備，請參閱連接外置設備部份。
3. 連接電源線。

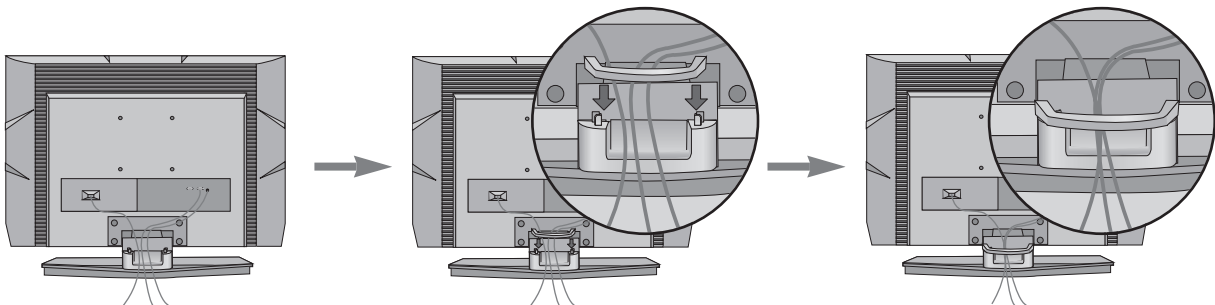
注意：這裡的圖示可能與您的電視稍有不同。



基本連接

1. 根據需要使用其他連接。
要連接其他設備，請參閱連接外置設備部份。
2. 如圖所示安裝接線扣。

注意：這裡的圖示可能與您的電視稍有不同。

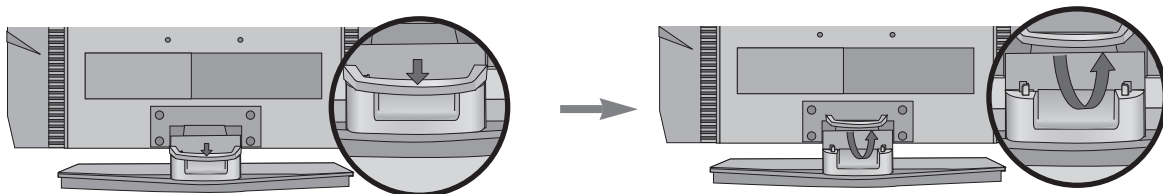


安裝

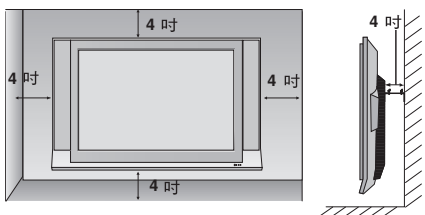
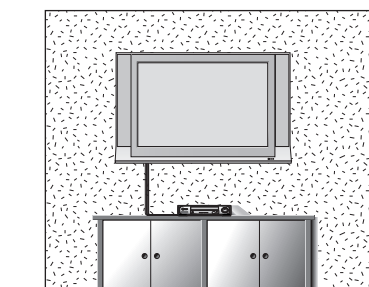
如何移除接線扣

首先，請按住接線扣。
雙手握著接線扣，然後向上拉。

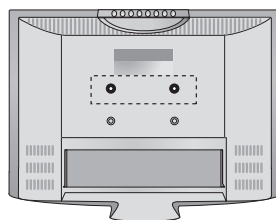
注意：切勿握著接線扣移動電視。(如果電視倒下，您或會受傷或損壞產品。)



掛牆安裝：水平安裝



<僅限 20LC1R*>

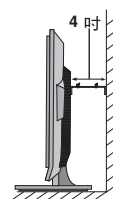
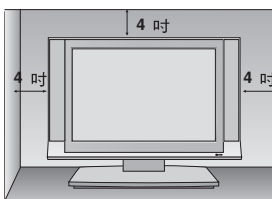
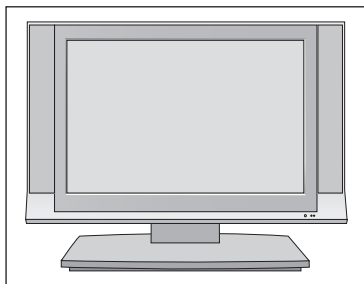


2 環狀墊圈

安裝牆壁支架前，牆環狀墊圈置於電視上，以便垂直調校電視背後的傾斜度。

為保持空氣流通，請在電視四周及與牆壁各保留 4 吋空間。要取得更詳細的安裝說明，請向經銷商索取「牆壁支架安裝及設定指南」。

座檯安裝



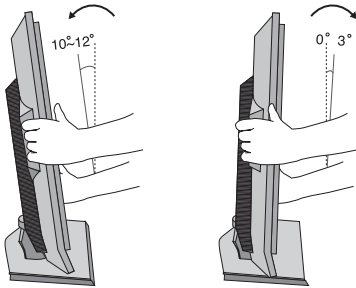
為保持空氣流通，請在電視四周及與牆壁各保留 4 吋空間。

安裝

設置螢幕

請將螢幕調校至您認為最舒適的角度。

- 傾斜度



位置

將電視置於強光或陽光不會直接照射至螢幕的地方。請注意，切勿讓電視受不必要的震盪、受潮、封塵或過熱。另外，請確保電視置於空氣流通的地方，切勿阻塞電視背部的通風口。如果您要將電視安裝在牆壁上，請在電視背部安裝符合 **VESA** 標準的支架 (需另行購置)。

安裝牆壁支架 (需另行購置) 至電視時，請確保支架已安裝穩妥，以防塌下。

安裝

Kensington 保安系統

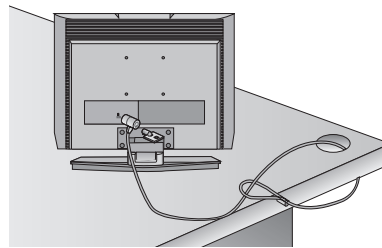
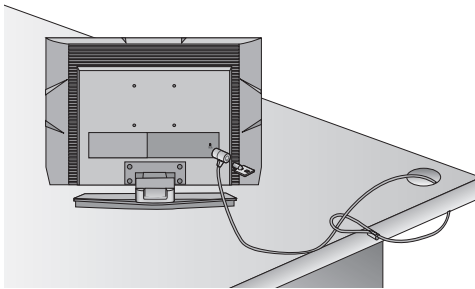
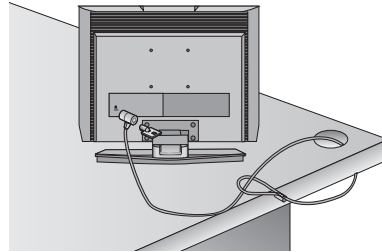
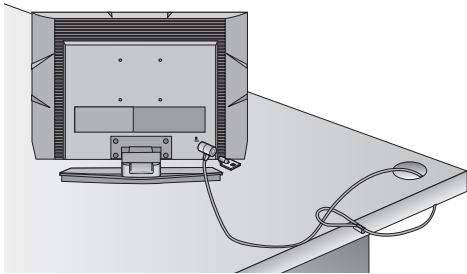
- 電視的後面板設有 **Kensington** 保安系統連接器。如圖所示，連接 **Kensington** 保安系統接線。
 - 有關 **Kensington** 保安系統的安裝及使用說明，請參閱 **Kensington** 保安系統提供的使用說明書。詳細說明，請瀏覽 **Kensington** 公司的網頁：<http://www.kensington.com>。
- Kensington** 銷售供手提電腦及液晶投影機等名貴電子設備用的保安系統。

注意：

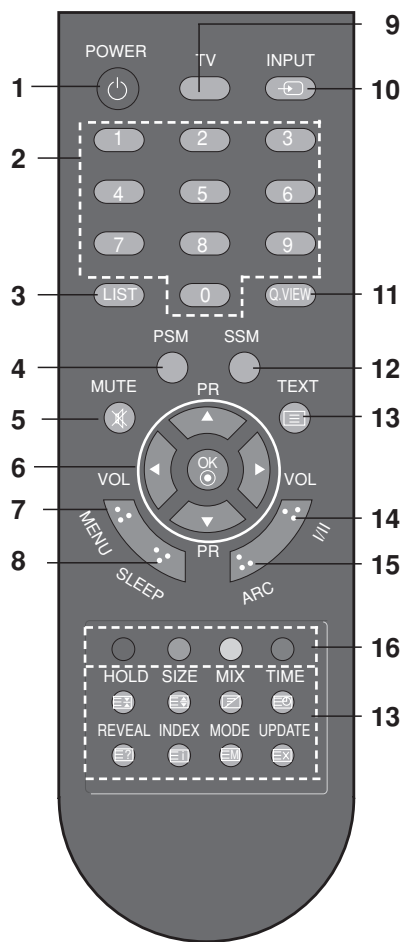
- **Kensington** 保安系統為需另行購置的配件。

注意：

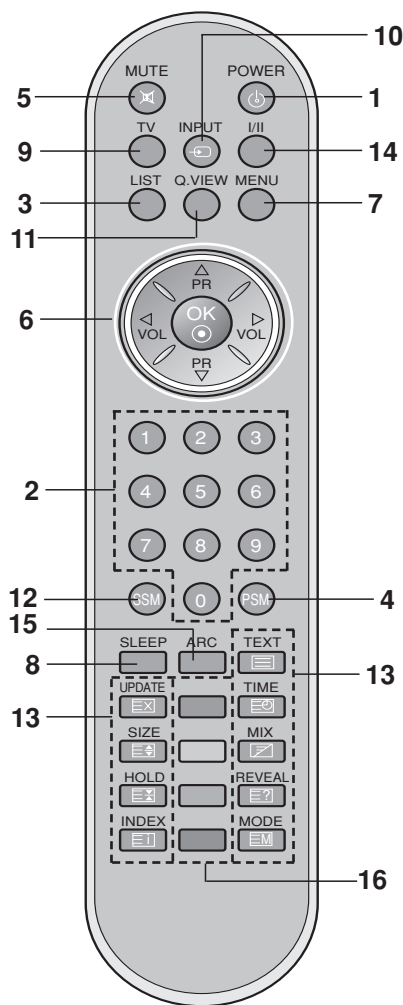
- 如果電視的溫度較低，開機時或會產生小“火花”。此乃正常情況，電視並沒有任何故障。
- 螢幕或會顯示一些小點，如紅、綠或藍色小點。然而，這並不會影響顯示器的效能。
- 避免觸碰 **LCD** 螢幕或長時間用手指按著螢幕，此舉可能會導致螢幕上的影像暫時失真。
- 這裡的圖示可能與您的電視稍有不同。



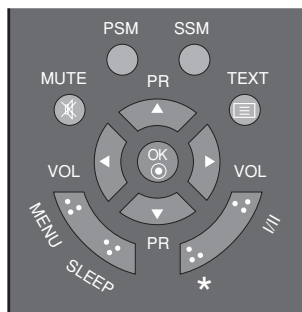
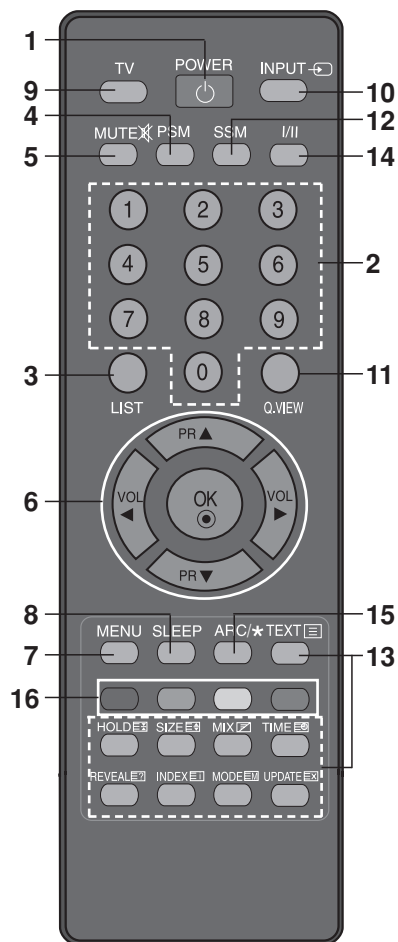
控制鍵的位置及功能



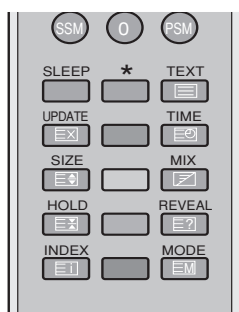
[連 ARC]



[連 ARC]



[不連 ARC]



[不連 ARC]

控制鍵的位置及功能

本電視的所有功能均可以使用遙控器操作，而頂面板的按鈕亦可以操作部份功能。只有原裝配備的遙控器才可以操作本電視。

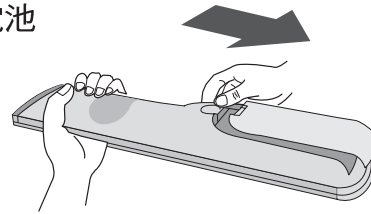
遙控器

使用遙控器前，請先裝入電池。請參閱下一頁。

- 1. 電源 (POWER)**
將電視從備用模式切換至開啓或從關閉切換至備用模式。
- 2. 數字按鈕**
將電視從備用模式切換至開啓及選取頻道。
- 3. 清單 (LIST)**
顯示頻道表。
- 4. 畫面狀態記憶 (PSM)**
回復您所需的圖像設定。
- 5. 靜音 (MUTE)**
將音響切換至開或關。
按靜音 (MUTE) 按鈕關閉音響，螢幕會出現  符號。
按靜音 (MUTE)、◀/▶、I/II 或聲音狀態記憶 (SSM) 按鈕，可取消靜音。
- 6. ▲/▼ (上一個 / 下一個頻道)**
選擇頻道或功能表項目。
將電視從備用模式切換至開啓。
◀/▶ (調低 / 調高音量)
調較音量。
調較功能表設定。
確定 (OK)
接受選項或顯示目前模式。
- 7. 功能表 (MENU)**
選擇功能表。
- 8. 睡眠 (SLEEP)**
設定睡眠時間制。
- 9. 電視 (TV)**
選擇電視模式。
將電視從備用模式切換至開啓。
- 10. 輸入 (INPUT)**
選擇遙控操作模式。
將電視從備用模式切換至開啓。

- 11. 快速交替檢視 (Q.VIEW)**
返回前一個觀賞頻道。
按快速交替檢視 (Q.VIEW) 按鈕，檢視最後一個觀賞的頻道。
 - 12. 聲音狀態記憶 (SSM)**
回復您所需的聲音設定。
 - 13. 電視文字廣播按鈕 (TEXT)**
此等按鈕供電視文字廣播用。
詳細說明，請參閱「電視文字廣播」部份。
 - 14. I/II (單/雙聲道)**
雙語廣播時選取語言用。
 - 15. ARC (20LS2R*/ 23LS2R*)**
選擇理想的影像格式。
 - 16. 彩色按鈕** 這些按鈕用於電視文字廣播(僅限有電視圖文功能的型號) 或編輯頻道。
- *: 沒有功能

安裝電池



T遙控器由兩枚 AAA 電池供電。要裝上電池，請反轉遙控器，然後打開背面的電池匣蓋。按照電池匣內的正負極 (⊕及⊖)，標示，安裝兩枚電池。

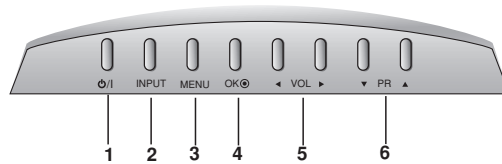
注意：為免因電池洩漏而損壞遙控器，如果長期不使用遙控器時，請移除電池。

控制鍵的位置及功能

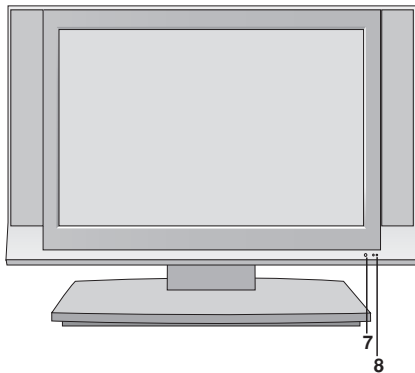
電視正面

- 如閣下的產品貼附有保護薄膜，請除去薄膜後，再以擦拭巾擦拭產品。

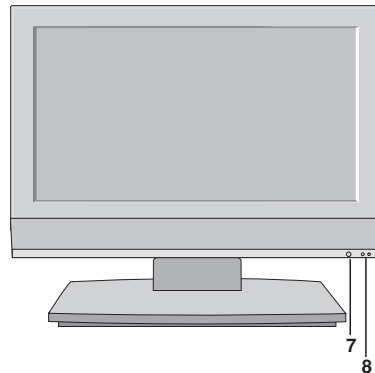
頂面板



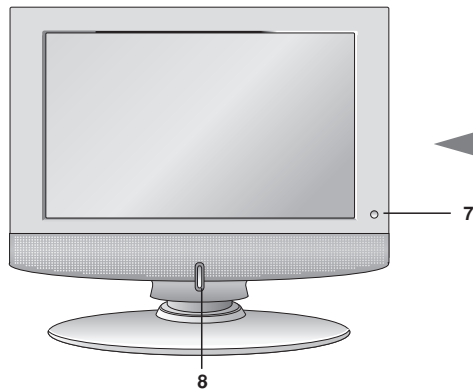
15LS1R*/ 20LS1R*



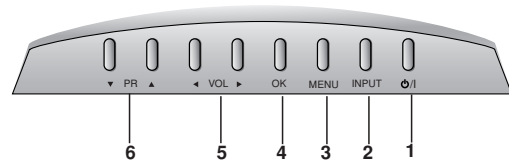
20LS2R*/ 23LS2R*



15LC1R*/ 20LC1R*



頂面板

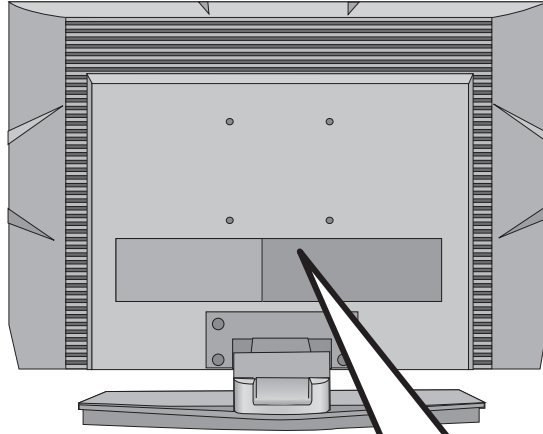


- 開 / 關 (ON/OFF [⏻ / I])**
將電視從 備用模式 切換至 開啓 或從 關閉 切換至 備用模式。
- 輸入 (INPUT)**
選擇遙控操作模式。
將電視從 備用模式 切換至 開啓。
- 功能表 (MENU)**
選擇功能表。
- 確定 (OK)**
接受選項或顯示當前模式。
- ◀ / ▶ (調低 / 調高音量)**
調較音量。
調較功能表設定。
- ▲ / ▼ (上一個 / 下一個頻道)**
選擇頻道或功能表項目。
將電視從 備用模式 切換至 開啓。
- 遙控接收器**
- 電源開關 / 備用指示燈**
-15LS1R*/ 20LS1R*/ 20LS2R*/ 23LS2R*
備用狀態時顯示為紅色。
電源開啓時顯示為綠色。
-15LC1R*/ 20LC1R*
備用狀態時顯示為橙色。
電源開啓時顯示為藍色。

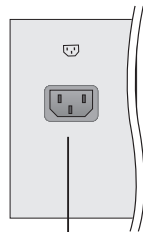
控制鍵的位置及功能

電視正面

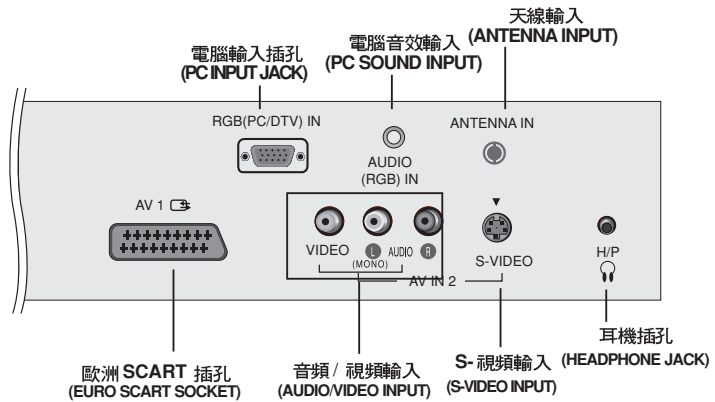
插板



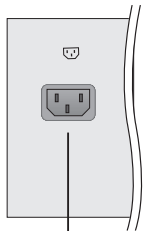
15LS1R*



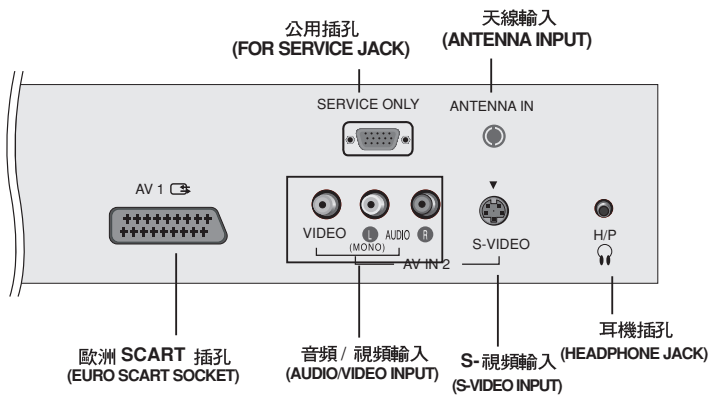
電源輸入
(AC INPUT)



20LS1R*

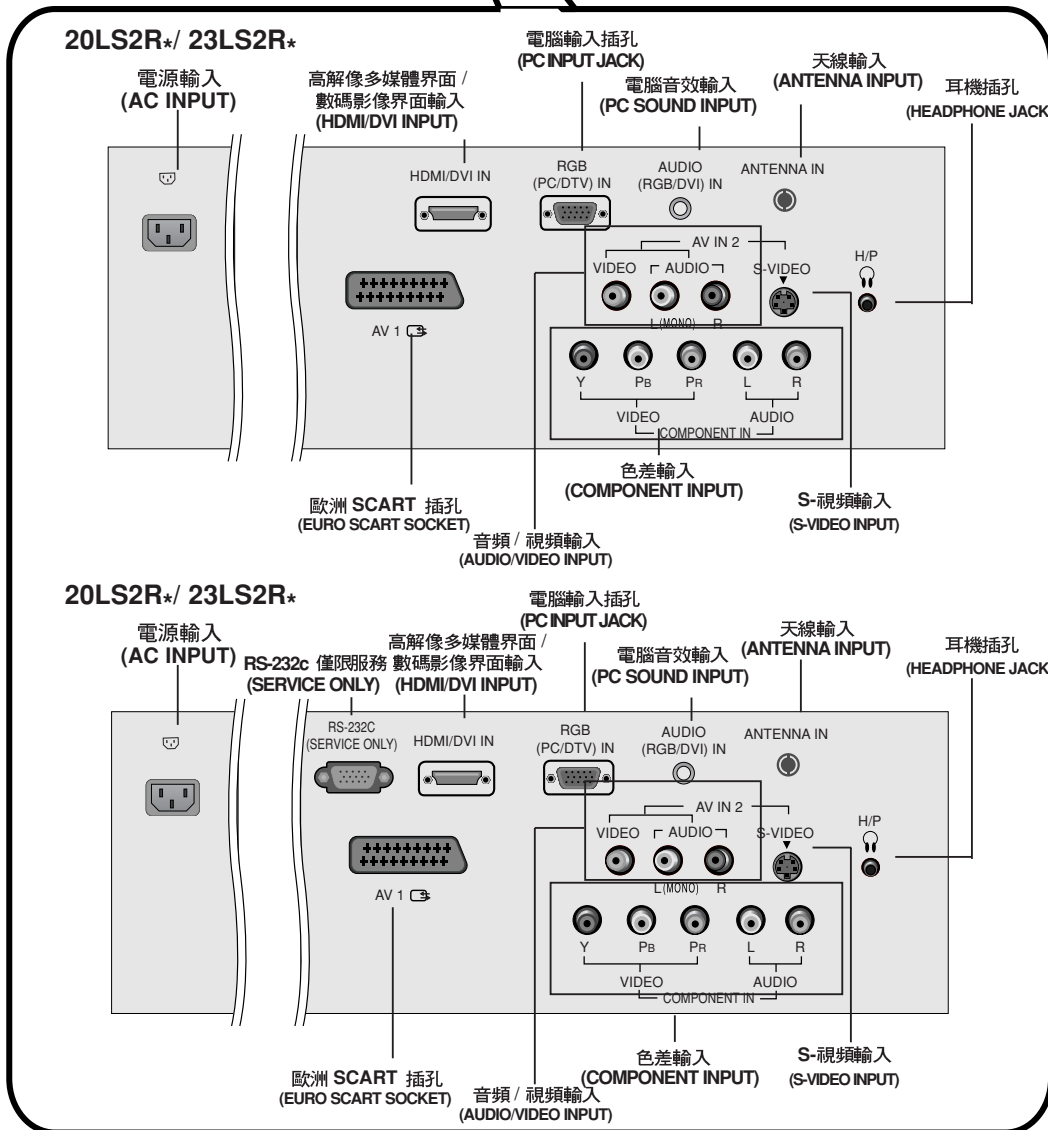
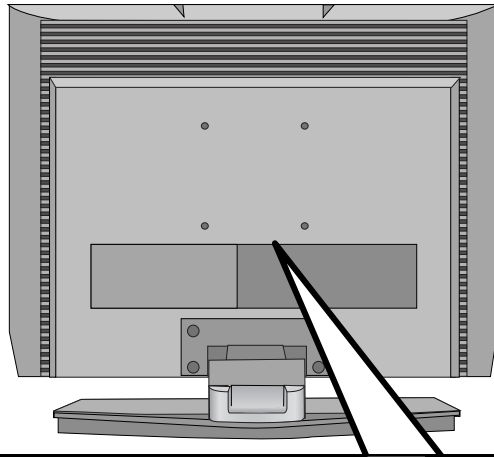


電源輸入
(AC INPUT)



控制鍵的位置及功能

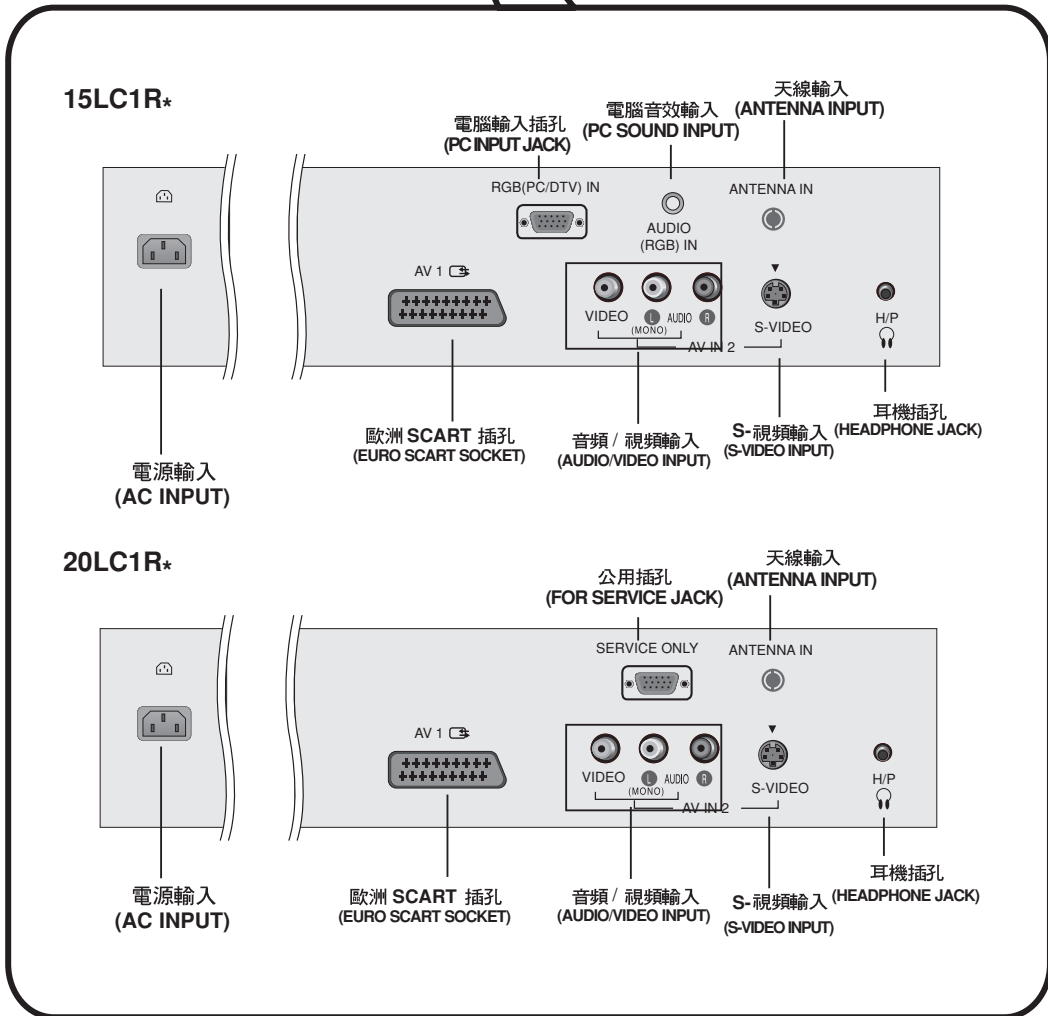
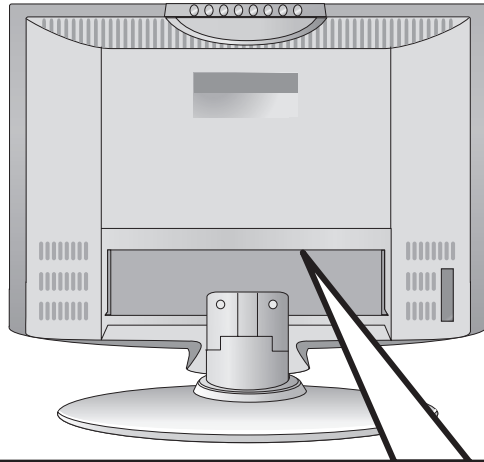
電視正面



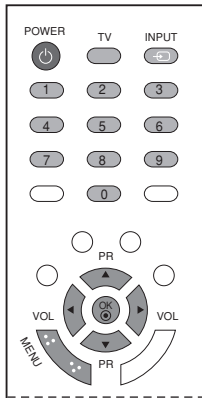
控制鍵的位置及功能

電視正面

插板



基本操作



開關電源

1. 按電源 (**POWER**)、▲ / ▼、電視 (**TV**)、輸入 (**INPUT**) 或數字按鈕開啓電視。
2. 按電源 (**POWER**) 按鈕，電視將會回復至備用模式。
3. 要完全關掉電視，請拔除主電源插頭。

注意：如果在電視開啓的情況下拔除插頭，再次將插頭連接電視時，電視將會切換至備用模式。

選擇螢幕功能表語言 / 國家

首次開啓電視時，螢幕會顯示安裝指南功能表。

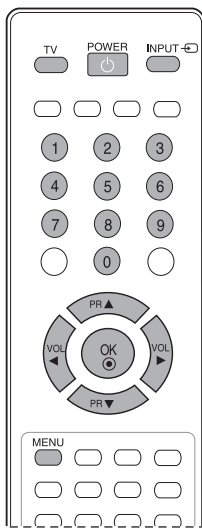
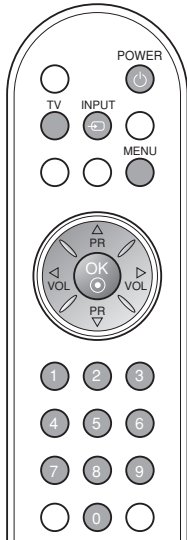
1. 按 ▲ / ▼ / ◀ / ▶ 按鈕，然後按確定 (**OK**) 選擇所需語言。
2. 按 ▲ / ▼ / ◀ / ▶ 按鈕，然後按確定 (**OK**) 選擇所在國家。

* 如要變換所選的語言 / 國家

1. 按功能表 (**MENU**) 按鈕，然後按 ▲ / ▼ 按鈕，選擇 **SPECIAL** 功能表。
2. 按 ▶ 按鈕，然後按 ▲ / ▼ 按鈕，選擇 **Language**。
功能表會以以所選語言顯示於螢幕。
或按 ▶ 按鈕，然後按 ▲ / ▼ 按鈕，選擇 **Country**。
3. 按 ▶ 按鈕，然後按 ▲ / ▼ / ◀ / ▶ 按鈕選擇所需語言或國家。
4. 按確定 (**OK**) 按鈕。
5. 重複按功能表 (**MENU**) 按鈕，返回正常電視觀看畫面。

注意：

- a. 如果您沒有按功能表 (**MENU**) 按鈕完成安裝指南，或螢幕顯示 (**OSD**) 已過時，安裝指南將會於每次開啓電視時出現，至完成設定為止。
- b. 如果您選取的國家位置錯誤，螢幕可能無法正確顯示電視文字廣播，而操作電視文字廣播時亦可能會出現問題。
- c. 根據使用希伯來語的國家，安裝指南的國家中已經新增希伯來語。



螢幕功能表

選擇功能表

1. 按功能表 (MENU) 按鈕，然後按▲ / ▼按鈕，以顯示各功能表。
2. 按▶ 按鈕，然後按 ▲/▼ 按鈕，選擇功能表項目。
3. 用◀/▶ 按鈕，在副功能表或下拉式功能表中更改相應項目的設定。
按確定 (OK) 按鈕，您可以移至較高層級的功能表；按功能表 (MENU) 按鈕，則可以移至較低層級的功能表。

注意：

- a. **SCREEN**功能表將不會顯示於**20LC1R*/20LS1R***一型號。
- b. 在電視文字廣播模式下，功能表將不會顯示。
- c. 部份型號中**Language**將不會顯示。

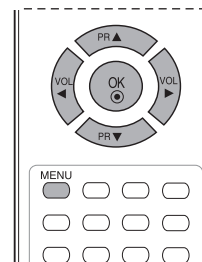
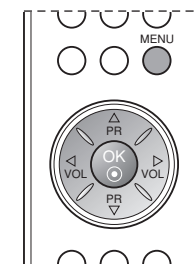
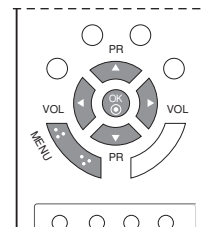
選擇頻道

您可以用 ▲ / ▼ 或數字按鈕選擇頻道編號。

音量調較

按 ◀ / ▶ 按鈕調較音量。

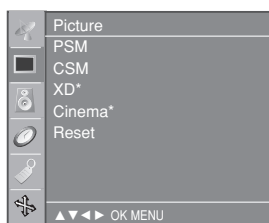
*：以下功能適用於**20LS2R***, **23LS2R***



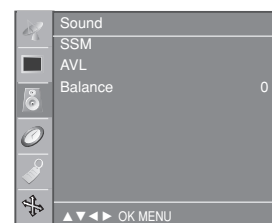
遙控



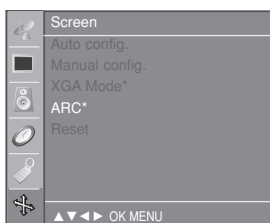
選台功能表
(STATION menu)



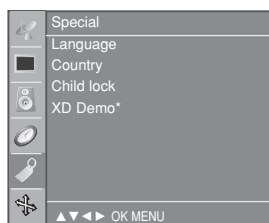
圖像功能表
(PICTURE menu)



音響功能表
(SOUND menu)



畫面功能表
(SCREEN menu)
(20LC1R/20LS1R 除外)



特殊功能表
(SPECIAL menu)



時間功能表
(TIME menu)

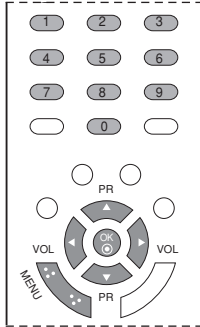
設定電視頻道



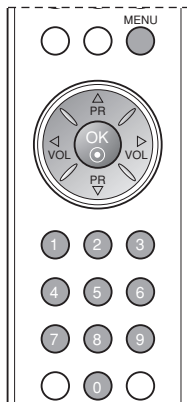
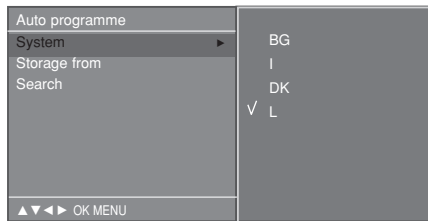
可透過數字編號(0 至 99)，儲存多達 100 個電視頻道。
一旦預設頻道，您可以使用 ▲ / ▼ 或數字按鈕快速檢視所設定的頻道，而您亦可以透過自動或手動模式調較頻道。

自動選台

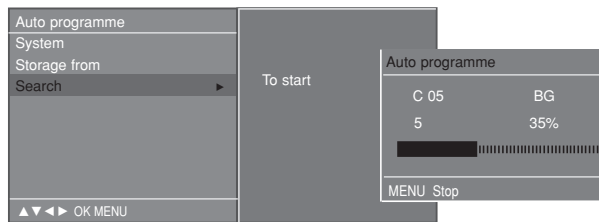
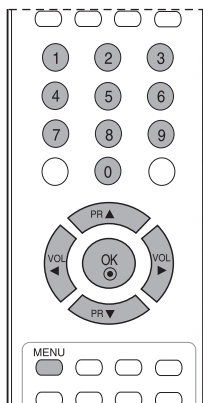
所有可接收的頻道均用此方法儲存。初次安裝本電視時，建議採用自動選台形式設定頻道。



1. 按功能表 (MENU) 按鈕，然後按 ▲ / ▼ 按鈕，選擇 **Station** 功能表。
2. 按 ▶ 按鈕，然後按 ▲ / ▼ 按鈕，選擇 **Auto programme**。



3. 按 ▶ 按鈕。用 ▶ 按鈕選擇電視系統，然後 **System** 功能表中的 ▲ / ▼ 按鈕：
BG : PAL B/G、SECAM B/G (歐洲 / 東歐)
I : PAL I/II (英國 / 愛爾蘭)
DK : PAL D/K、SECAM D/K (東歐)
L : SECAM L/L' (法國)
4. 按確定 (OK) 按鈕。
5. 按 ▲ / ▼ 按鈕，選擇 **Storage from**。
6. 在 **Storage from** 的下拉式功能表中，用 ◀ / ▶ 或數字按鈕選擇起始頻道編號。請於任何低於 10 的數值前加上 “0”，即要輸入 5 時，請輸入 “05”。
7. 按確定 (OK) 按鈕。
8. 按 ▲ / ▼ 按鈕，選擇 **Search**。



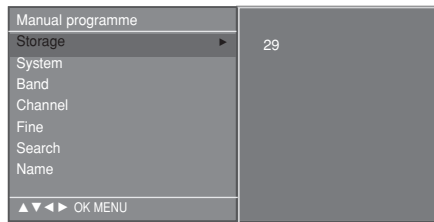
9. 按 ▶ 按鈕開始自動選台。
已儲存所有可接收頻道。
要停止自動選台，按功能表 (MENU) 按鈕。
完成自動選台後，螢幕將會顯示 **Programme edit** 功能表。
編輯已儲存頻道時，請參閱「**Programme edit**」部份。
10. 重複按功能表 (MENU) 按鈕，返回正常電視觀看畫面。

設定電視頻道

手動選台

手動選台讓您可以根據喜好，手動調較或編排各電視頻道。您可以為每個頻道設定 5 個字元的名稱。

1. 按功能表 (MENU) 按鈕，然後按 ▲ / ▼ 按鈕，選擇**Station**功能表。
2. 按 ► 按鈕，然後按 ▲ / ▼ 按鈕選擇**Manual programme**。
3. 按 ► 按鈕，然後按 ▲ / ▼ 按鈕選擇**Storage**。



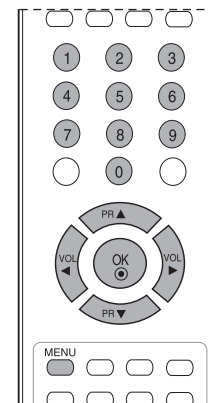
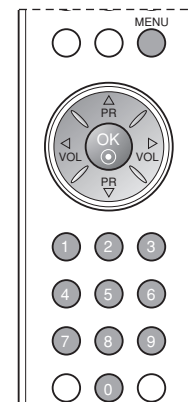
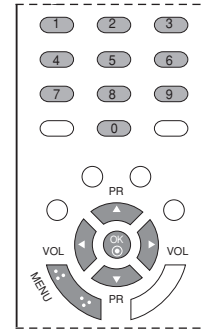
4. 在**Storage**功能表中，用 ◀ / ▶ 或數字按鈕選擇所需的頻道編號。請於任何低於 10 的數值前加上 “0”，即要輸入 5 時，請輸入 “05”。
5. 按確定 (OK) 按鈕。
6. 按 ▲ / ▼ 按鈕選擇**System**。
7. 用 ► 按鈕選擇電視系統，然後按**System**功能表中的◀/▶ 按鈕：
BG : PAL B/GSECAM B/G (歐洲 / 東歐)
I : PAL I/II (英國 / 愛爾蘭)
DK : PAL D/K、SECAM D/K (東歐)
L : SECAM L/L' (法國)
8. 按確定 (OK) 按鈕。
9. 按 ▲ / ▼ 按鈕，選擇**Band**。
10. 按 ► 按鈕，然後按 ▲ / ▼ 按鈕，在**Band**功能表中選擇**VHF/UHF** 或**Cable**。
11. 按確定 (OK) 按鈕。
12. 按 ▲ / ▼ 按鈕選擇**Channel**。
13. 用 ◀ / ▶ 或數字按鈕選擇所需的頻道。
14. 按確定 (OK) 按鈕。
15. 按 ▲ / ▼ 按鈕，選擇**Search**。
16. 按 ► 按鈕，然後按 ◀ / ▶ 按鈕，在**Search**的下拉式功能表中開始搜尋。如尋獲頻道，將會停止搜尋。
17. 按確定 (OK) 按鈕儲存頻道。
18. 要儲存另一頻道，請重複步驟 3 至 17。



19. 重複按功能表 (MENU) 按鈕返回正常電視觀看畫面。



捲軸

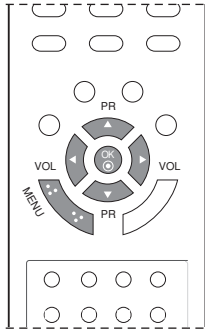


設定電視頻道



設定頻道名稱

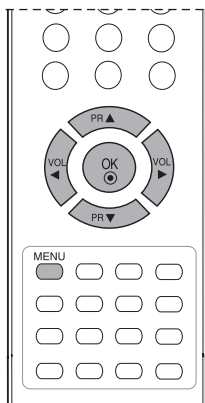
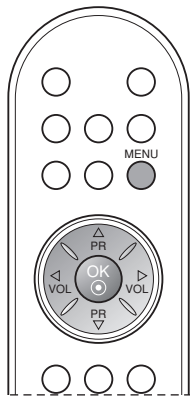
1. 重複「手動選台」的步驟 1 至 2。
2. 按 ► 按鈕，然後按 ▲ / ▼ 按鈕，選擇 **Name**。
3. 按 ► 按鈕，然後按 ▲ / ▼ 按鈕。您可以用空格、+、-、0 至 9 的數字及 A 至 Z 的字母，名稱最多為 5 個字元。按 ◀ 按鈕，選取相反方向。
4. 按 ◀ / ▶ 選擇位置，然後選擇第二個字元，如此類推。
5. 按確定 (OK) 按鈕儲存頻道。
6. 重複按功能表 (MENU) 按鈕返回正常電視觀看畫面。



微調

微調通常於接收訊號差時適用。

1. 重複「手動選台」的步驟 1 至 2。
2. 按 ► 按鈕，然後按 ▲ / ▼ 按鈕選擇 **Fine**。
3. 按 ► 按鈕。
4. 按 ◀ / ▶ 按鈕，在 **Fine** 的下拉式功能表中微調至最佳畫質及音質。
5. 按確定 (OK) 按鈕。
6. 重複按功能表 (MENU) 按鈕返回正常電視觀看畫面。選取頻道時，經微調設定的頻道會以橙色編號顯示。

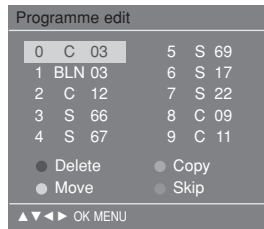


設定電視頻道

頻道編輯

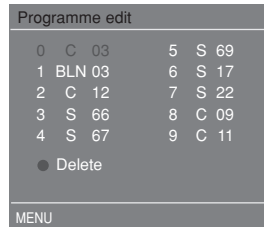
此功能讓您刪除或跳過已儲存的頻道。
同時，您可以移動部份頻道至其他頻道編號，或將一個空白頻道資料插入到已選擇的頻道編號。

1. 按功能表 (MENU) 按鈕，然後按 ▲ / ▼ 按鈕選擇Station功能表。
2. 按 ► 按鈕，然後按 ▲ / ▼ 按鈕選擇Programme edit。
3. 按 ► 按鈕，顯示Programme edit功能表。



刪除頻道

1. 按 ▲ / ▼ 或 ◀ / ▶ 按鈕選擇要刪除的頻道。
2. 按兩下紅色按鈕。
所選頻道已刪除，所有緊接的頻道會移前一位，填補已刪除頻道的位置。



複製頻道

1. 按 ▲ / ▼ 或 ◀ / ▶ 按鈕選擇要複製的頻道。
2. 按綠色按鈕。
所有緊接的頻道會移後一位。

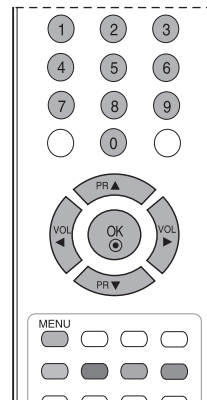
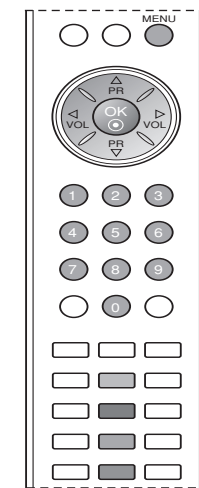
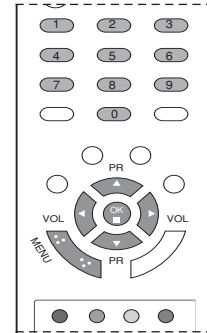
移動頻道

1. 按 ▲ / ▼ 或 ◀ / ▶ 按鈕選擇要移動的頻道。
2. 按黃色按鈕。
3. 按 ▲ / ▼ 或 ◀ / ▶ 按鈕移動頻道至想要的頻道編號。
4. 要按黃色按鈕，離開此功能。

跳過頻道編號

1. 按 ▲ / ▼ 或 ◀ / ▶ 按鈕選擇要跳過的頻道。
2. 按藍色按鈕。要跳過的頻道會變成藍色。
3. 再按藍色按鈕離開跳過頻道的功能。設定需要跳過的頻道後，觀看電視時，您將不能使用 ▲ / ▼ 按鈕選擇該頻道。如要選擇跳過的頻道，請直接用數字按鈕輸入頻道編號，或在編輯頻道或節目列表中選擇。

重複按功能表 (MENU) 按鈕返回正常電視觀看畫面。



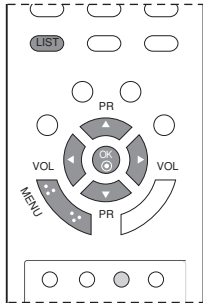
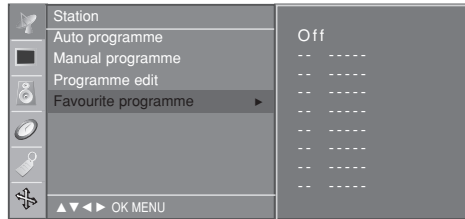
設定電視頻道



鍾愛頻道

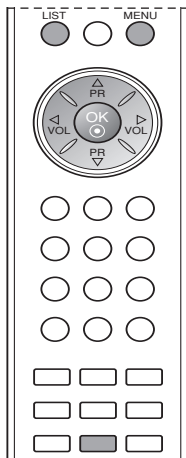
此功能可讓您直接選取您最愛的頻道。

1. 按功能表 (MENU) 按鈕然後按 ▲ / ▼ 按鈕，選擇**Station**功能表。
2. 按 ▶ 按鈕，然後按 ▲ / ▼ 按鈕選擇**Favourite programme**。



3. 按 ▶ 按鈕，然後按 ◀ / ▶ 按鈕選擇**On**或**Off**。
4. 按 ▲ / ▼ 按鈕選擇 -----。
5. 按 ◀ / ▶ 按鈕，選擇想要的頻道。
6. 要儲存另一頻道，請重覆步驟 4 至 5。
最多可儲存 8 個頻道。
7. 重復按功能表 (MENU) 按鈕返回正常電視觀看畫面。

鍾愛頻道設定為**On**時，重復按黃色按鈕可選擇已儲存的鍾愛頻道。
鍾愛頻道設定為**Off**時，重復按黃色按鈕則可選擇之前觀看的頻道。



顯示節目列表

按清單 (LIST) 按鈕，顯示頻節目列表。

螢幕會顯示節目列表。如圖所示，每個節目列表可顯示 10 個頻道。

0	C 03	5	S 69
1	BLN 03	6	S 17
2	C 12	7	S 22
3	S 66	8	C 09
4	S 67	9	C 11

▲▼▶▶ OK MENU

注意：

- a. 您或會看到一些藍色的頻道。這些頻道為在自動選台或編輯頻道模式下被設定為跳過的頻道。
- b. 頻道表中的部份頻道沒有特定名稱，遂以編號表示。

在節目列表選擇頻道

按 ▲ / ▼ 或 ◀ / ▶ 按鈕選擇頻道。

然後按確定 (OK) 按鈕。

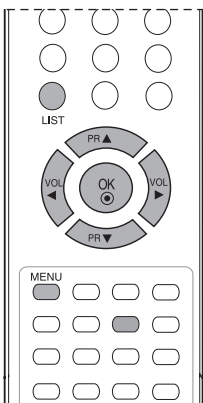
電視將會切換至所選的頻道。

節目列表的頁碼

節目列表共有 10 頁，包含 100 個頻道。

重復按 ▲ / ▼ 或 ◀ / ▶ 按鈕換頁。

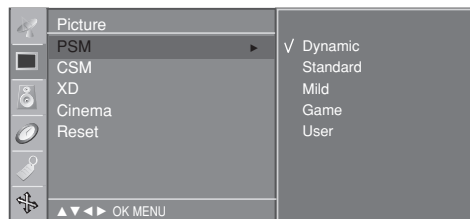
按功能表 (MENU) 按鈕返回正常電視觀看畫面。



調較圖像

畫面狀態記憶 (PSM)

1. 按功能表 (MENU) 按鈕，然後按 ▲ / ▼ 按鈕，選擇Picture功能表。
2. 按 ► 按鈕，然後按 ▲ / ▼ 按鈕選擇PSM。
3. 按 ► 按鈕，然後按 ▲ / ▼ 按鈕選擇PSM功能表上的影像設定。
4. 按確定(OK) 按鈕。



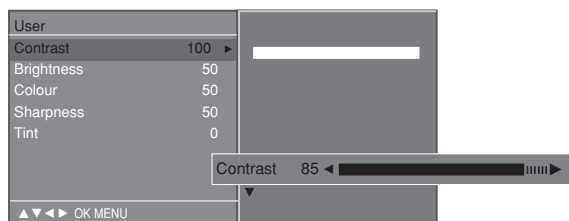
5. 重複按功能表 (MENU) 按鈕返回正常電視觀看圖像。

您亦可以按遙控器上的PSM按鈕，顯示所需的畫面效果(Dynamic, Standard、Mild、Game 或 User)。Dynamic、Standard、Mild及Game畫面是原廠設定的圖像重現最佳效果，並不能變更。

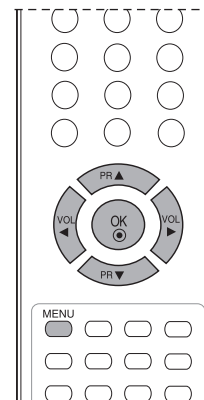
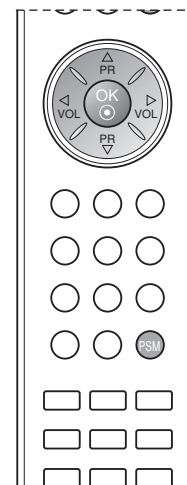
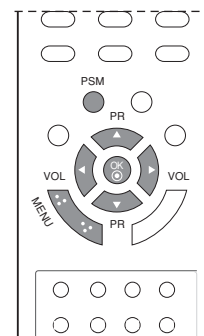
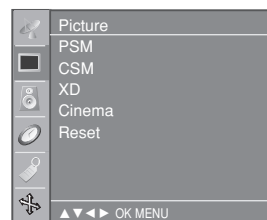
自調畫面

您可以調較影像對比度(Contrast)、亮度(Brightness)、色度(Colour)、清晰度(Sharpness)、色調(Tint)等至您喜歡的水平。

1. 按功能表 (MENU) 按鈕，然後按 ▲ / ▼ 按鈕，選擇圖像功能表。
2. 按 ► 按鈕，然後按 ▲ / ▼ 按鈕選擇PSM。
3. 按 ► 按鈕，然後按 ▲ / ▼ 按鈕選擇User。
4. 按 ► 按鈕，然後按 ▲ / ▼ 按鈕選擇所需的項目。
5. 按 ► 按鈕，然後按 ◀ / ▶ 按鈕作出適當的調較。

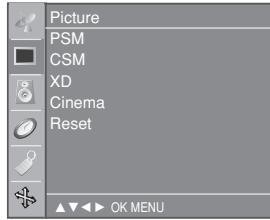


6. 重複按功能表 (MENU) 按鈕返回正常電視觀看畫面。



遙控

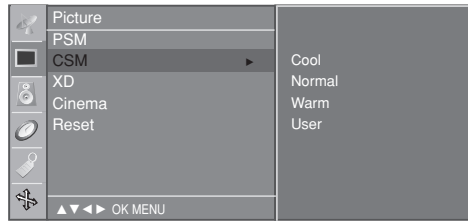
調較圖像



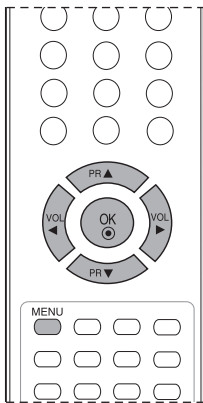
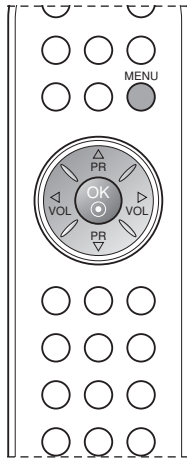
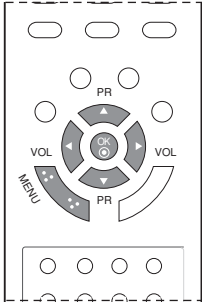
顏色狀態記憶 (CSM)

選擇其中一個原廠色彩設定。

1. 按功能表 (MENU) 按鈕，然後按 ▲/▼ 按鈕，選擇**Picture**功能表。
2. 按 ► 按鈕，然後按 ▲/▼ 按鈕，選擇**CSM**。



3. 按 ► 按鈕，然後按 ▲/▼ 按鈕，選擇**CSM**功能表上的色彩設定。**Cool**，**Normal**，**Warm**或**User**(Red、Green、Blue)。
4. 按確定(OK) 按鈕。
5. 重複按功能表 (MENU) 按鈕，返回正常電視觀看畫面。

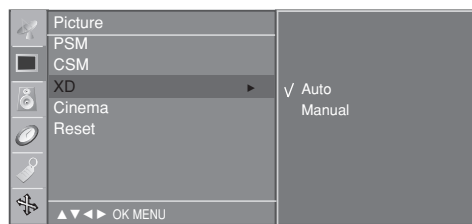


調較圖像

XD 功能

XD 是 **LG** 電子獨創的影像提升技術，透過先進的數碼訊號處理規則系統，呈現出真實的高清影像(HD)來源。

1. 按功能表 (MENU) 按鈕，然後按 ▲ / ▼ 按鈕選擇**Picture**功能表。
2. 按 ► 按鈕，然後按 ▲ / ▼ 按鈕選擇 **XD**。
3. 按 ► 按鈕，然後按 ▲ / ▼ 按鈕選擇**Auto**或**Manual**。



4. 按確定(OK) 按鈕。
5. 重複按功能表 (MENU) 按鈕返回正常電視觀看畫面。

手動調較

此功能表於選擇**PSM**中的**User**後才會啟動。

1. 按 ► 按鈕，然後按 ▲ / ▼ 按鈕選擇**XD Contrast**、**XD Colour**或**XD NR**。
2. 按 ► 按鈕，然後按 ▲ / ▼ 按鈕選擇**On**或**Off**。
3. 重複按功能表 (MENU) 按鈕返回正常電視觀看畫面。

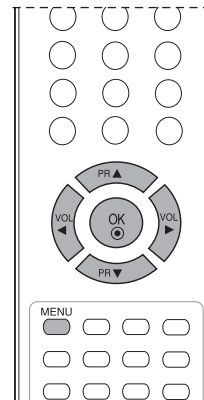
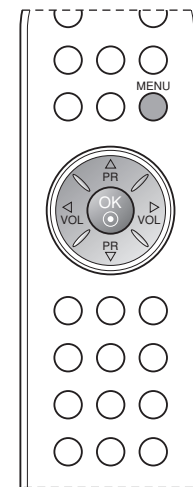
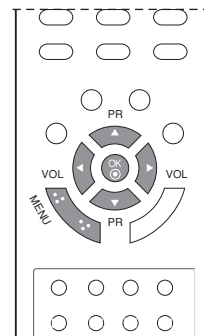
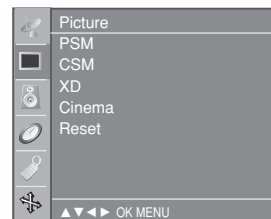
XD Contrast：根據影像的光暗度自動最優化對比度。

XD Colour：自動調較影像色彩盡量重現自然色彩。

XD NR：在不破壞原本影像的情況下消除雜訊。



注意：此功能不適用於 **RGB[PC] HDMI[PC]** 模式。並非所型號均有提供此功能。

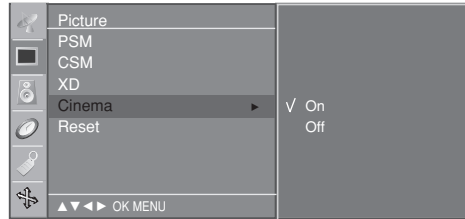
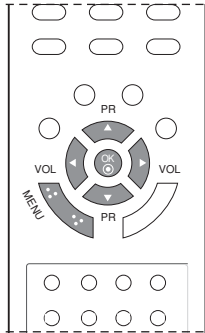
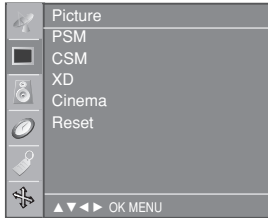


調較圖像

影院

設定電視於觀看電影時的最佳效果面。

1. 按功能表 (MENU) 按鈕，然後按 ▲/▼ 按鈕選擇Picture功能表。
2. 按 ► 按鈕，然後按 ▲/▼ 按鈕選擇Cinema。
3. 按 ► 按鈕，然後按 ▲/▼ 按鈕選擇On或Off。



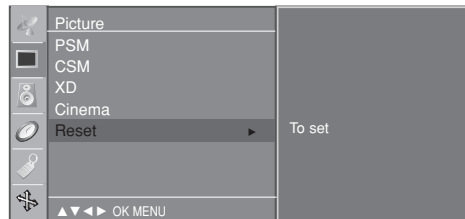
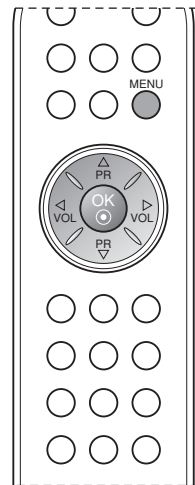
4. 重複按功能表 (MENU) 按鈕返回正常電視觀看畫面。

注意：並非所有型號均有提供此功能。

重設

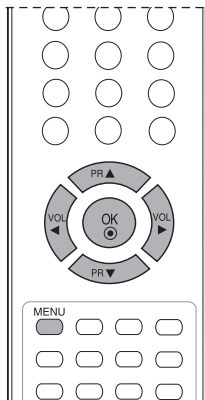
重設PSM、CSM、XD及Cinema至原廠的預設設定。

1. 按功能表 (MENU) 按鈕，然後按 ▲ / ▼ 按鈕選擇Picture功能表。
2. 按 ► 按鈕，然後按 ▲ / ▼ 按鈕選擇Reset。
3. 按 ► 按鈕，初始化已調較過的值。



4. 重複按功能表 (MENU) 按鈕返回正常電視觀看畫面。

注意：並非所有型號均有提供此功能。

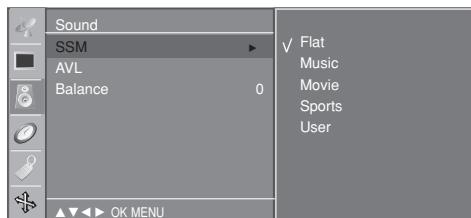


調較聲音

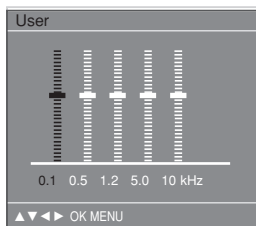
聲音狀態記憶 (SSM)

您可選擇所需聲音設定：平緩、音樂、電影或運動，並調較均衡器的音頻設定。

1. 按功能表 (MENU) 按鈕，然後按 ▲ / ▼ 按鈕選擇Sound功能表。



2. 按 ▶ 按鈕，然後按 ▲ / ▼ 按鈕選擇SSM。
3. 按 ▶ 按鈕，然後按 ▲ / ▼ 按鈕選擇SSM功能表上的聲音設定。
調較音頻
 - a. 在使用者中按確定(OK) 按鈕。
 - b. 按 ◀ / ▶ 按鈕選擇聲音頻帶。
 - c. 使用 ▲ / ▼ 按鈕調較適當的聲音水平。
 - d. 按確定(OK) 按鈕，儲存此音頻供聲音User用。



4. 重複按功能表 (MENU) 按鈕返回正常電視觀看畫面。

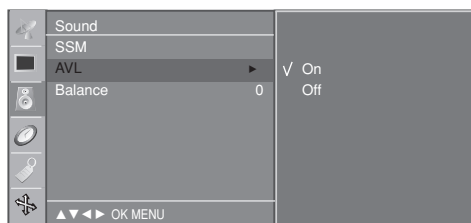
您亦可以按遙控器上的SSM按鈕，選擇所需的聲音設定(Flat、Music、movie、sports或User)。Flat、Music、movie及sports等聲音設定是原廠設定的聲音重現最佳效果，並不能變更。

注意：如果您在使用者的副功能表作出適當的調較後按聲SSM按鈕，即使您已設定為原廠的預設設定：**Flat、Music、movie或sports**螢幕亦會自動顯示自調音響。

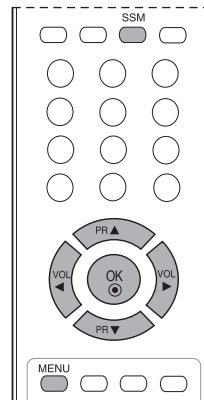
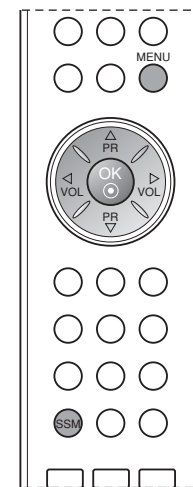
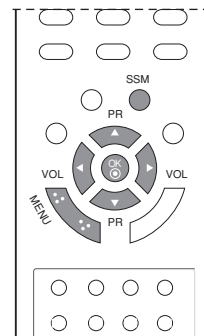
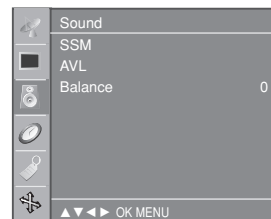
聲音調較

您可以調較平衡及AVL(自動音量控制)。即使你變更頻道，AVL平衡器會自動保持音量水平平衡。

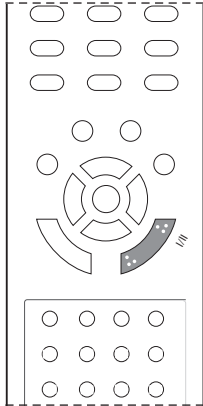
1. 按功能表 (MENU) 按鈕，然後按 ▲/▼ 按鈕選擇Sound功能表。
2. 按 ▶ 按鈕，然後按 ▲/▼ 按鈕選擇所需的聲音項目：**AVL或Balance**。



3. 按 ▲/▼、◀/▶ 按鈕調較所需的設定，然後按確定 (OK) 按鈕。
4. 重複按功能表 (MENU) 按鈕返回正常電視觀看畫面。



調較聲音



接收立體聲 / 雙聲道

選取頻道後，該頻道的聲音資料會在頻道編號及頻道名稱消失後顯示。

廣播	上顯示
單聲道	MONO
立體聲	STEREO
雙聲道	DUAL I

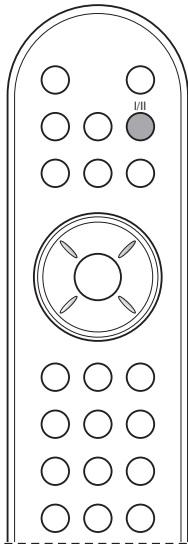
選取單聲道

若立體聲接收的立體聲訊號較弱，您可以按兩下 I/II 按鈕，切換至單聲道。單聲道接收時，聲音的深度會有所改善。要切換回立體聲，可再按兩下 I/II(單/雙聲道) 按鈕。

選取廣播語言選擇

若頻道接收到兩種語言 (雙語)，您可重複按 I/II 按鈕切換至雙聲道 I、雙聲道 II 或雙聲道 I+II。

- DUAL I (雙聲道)** 傳送第一聲道至揚聲器。
- DUAL II (雙聲道II)** 傳送第二聲道至揚聲器。
- DUAL I+II (雙聲道+II)** 將兩種語言分別傳送至每個揚聲器。

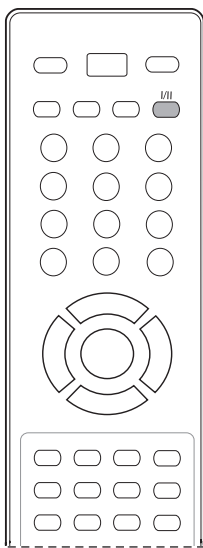


接收麗音廣播

若您所使用的電視型號備有麗音廣播接收器，則可接收高質素麗音 (NICAM) 數碼聲音廣播。

您可以根據所接收到的廣播類型，重複按 I/II 按鈕選取聲音輸出，詳列如下：

1. 接收到麗音單聲道時，您可選擇麗音單聲道 (NICAM **MONO**) 或 FM 單聲道 (FM **MONO**)。
2. 接收到麗音立體聲時，您可選擇麗音立體聲 (NICAM **STEREO**) 或 FM 單聲道 (FM **MONO**)。
若立體聲訊號微弱，請切換至 FM 單聲道。
3. 接收到麗音雙聲道時，您可選擇麗音雙聲道 I (NICAM **DUAL I**) 麗音雙聲道 II (NICAM **DUAL II**) 或麗音雙聲道 I+II (NICAM **DUAL I+II**) 或單聲道 (MONO)。如選取 FM 單聲道，螢幕將會顯示 **MONO**。



選擇聲音輸出

在 **AV** 模式，您可以選擇左邊及右邊揚聲器的聲音輸出。

重複按 I/II 按鈕，選擇聲音輸出。

- 左 + 右 (**L+R**)：來自左邊音頻輸入的音頻訊號會傳送至左揚聲器；來自右邊音頻輸入的音頻訊號會傳送至右揚聲器。
- 左 + 左 (**L+L**)：來自左邊音頻輸入的音頻訊號會傳送至左及右揚聲器。
- 右 + 右 (**R+R**)：來自右邊音頻輸入的音頻訊號會傳送至左及右揚聲器。

時間功能表

時鐘

使用開啓 / 關閉時間功能前，您必須正確設定時間。

1. 按功能表 (MENU) 按鈕，然後按 ▲ / ▼ 按鈕選擇Time功能表。
2. 按 ► 按鈕，然後按 ▲ / ▼ 按鈕選擇Clock。

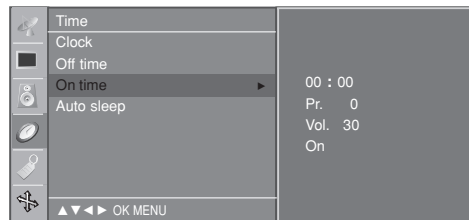


3. 按 ► 按鈕，然後按 ▲ / ▼ 按鈕調較小時。
4. 按 ► 按鈕，然後按 ▲ / ▼ 按鈕調較分鐘。
5. 按功能表 (MENU) 按鈕儲存。

開/關時間

關閉時間制會於預設時間自動將電視切換至備用模式。

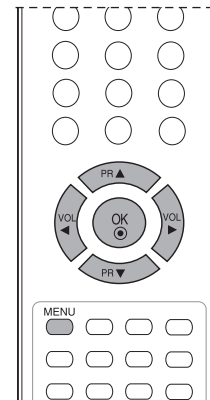
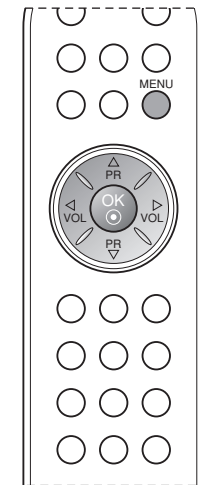
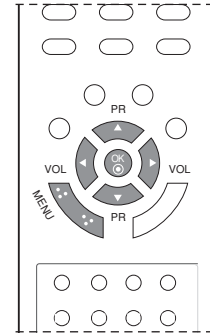
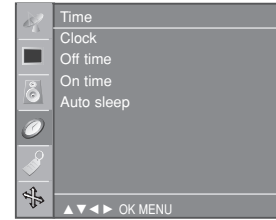
1. 按功能表 (MENU) 按鈕，然後按 ▲ / ▼ 按鈕選擇Time功能表。
2. 按 ► 按鈕，然後按 ▲ / ▼ 按鈕選擇Off Time或On Time。
3. 按 ► 按鈕，然後按 ▲ / ▼ 按鈕選擇On。
要取消On/Off Time功能，按 ▲ / ▼ 按鈕選擇Off。



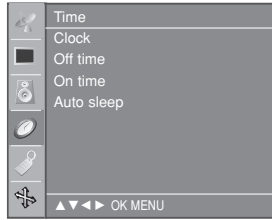
4. 按 ► 按鈕，然後按 ▲ / ▼ 按鈕調較小時。
5. 按 ► 按鈕，然後按 ▲ / ▼ 按鈕調較分鐘。
6. 僅適用於開啓時間功能；按 ► 按鈕，然後按 ▲ / ▼ 按鈕調較音量及編號。
7. 按功能表 (MENU) 按鈕儲存。

注意：

- a. 如果電源受干擾 (中斷或電源故障)，必須重設時鐘。
- b. 除非會在開啓期間按下任何按鈕，否則透過開啓時間功能開啓的電視會於兩小時後自動切換至備用模式，。
- c. 一旦設定開 / 關時間，這些功能每天都會在預設時間執行。
- d. 如果同時將開 / 關時間設定為同一時間，將執行定時關機功能。
- e. 電視必須處於備用模式，開啓時間制才能生效。



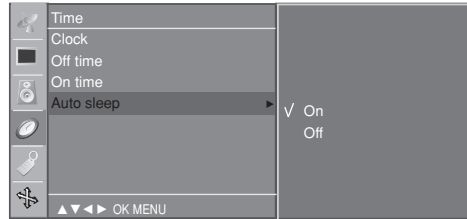
時間功能表



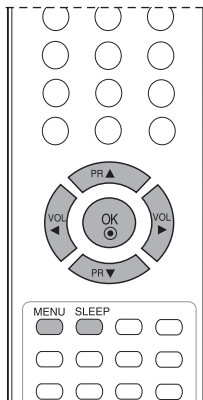
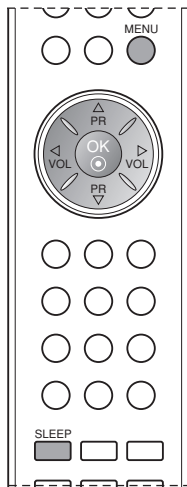
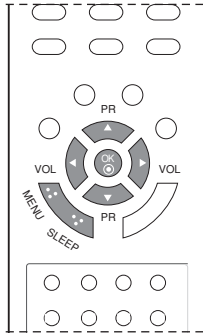
自動睡眠

若您在自動睡眠功能表選取開啓，電視會在電視頻道停止廣播約十分鐘後自動切換至備用模式。

1. 按功能表 (MENU) 按鈕，然後按 ▲/▼ 按鈕選擇Time功能表。
2. 按 ► 按鈕，然後按 ▲/ ▼ 按鈕選擇Auto sleep。
3. 按 ► 按鈕，然後按 ▲/ ▼ 按鈕選擇On或Off。



4. 按功能表 (MENU) 按鈕儲存。



睡眠時間制

您不用記掛要在睡前關掉電視。預設時間一過後，睡眠時間制會自動將電視切換至備用模式。

按睡眠(SLEEP)按鈕選擇分鐘。

螢幕上會顯示「 ---」，接著顯示的是 10、20、30、60、90、120、180 及 240。時間制會由選取的分鐘開始倒數。

注意：

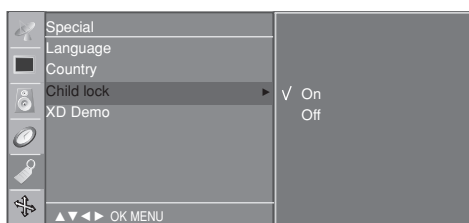
- a. 要檢視剩餘的睡眠時間，按一下睡眠(SLEEP)按鈕。
- b. 要取消睡眠時間，重複按睡眠(SLEEP)按鈕直至出現「 ---」顯示。
- c. 關掉電視時，電視會解除預設睡眠時間。

其他功能

童鎖

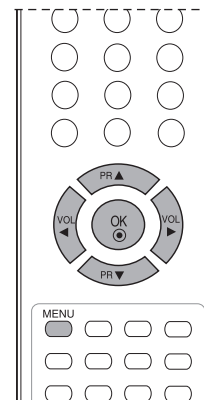
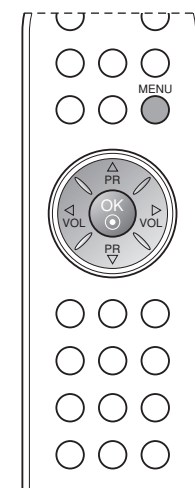
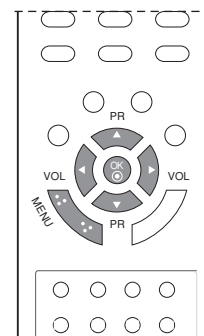
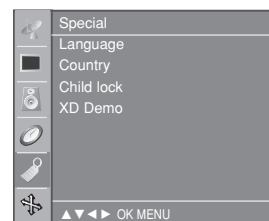
電視可以設定為必須以遙控器來控制。此功能可以防止未經授權觀看電視。

1. 按功能表 (MENU) 按鈕，然後按 ▲/▼ 按鈕選擇Special功能表。
2. 按 ► 按鈕，然後按 ▲/▼ 按鈕選擇Child lock。
3. 按 ► 按鈕，然後按 ▲/▼ 按鈕在Child lock功能表選擇On或Off。



4. 按功能表 (MENU) 按鈕儲存。
5. 重複按功能表 (MENU) 按鈕返回正常電視觀看畫面。

鎖定開啓時，若在觀看電視時按電視機頂面板的任何按鈕，螢幕會示Child lock on。

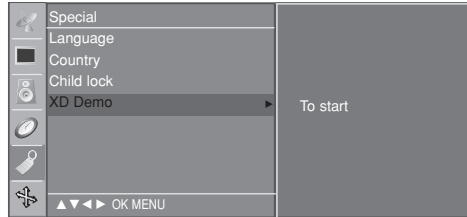
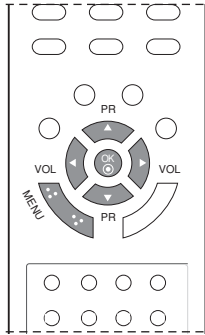


其他功能

XD 演示

使用此功能來觀看開啓了 XD 演示及關閉了 XD 演示的分別。

1. 按功能表 (MENU) 按鈕，然後按 ▲/▼ 按鈕選擇 **Special** 功能表。
2. 按 ► 按鈕，然後按 ▲/▼ 按鈕選擇 **XD Demo**。
3. 按 ► 按鈕開始 XD Demo。

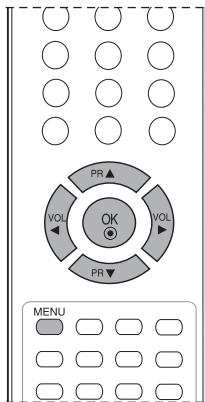
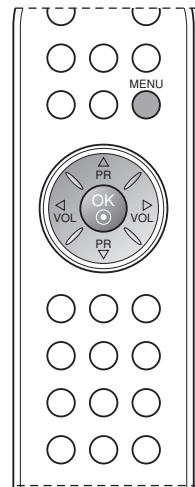


4. 按功能表 (MENU) 按鈕返回正常電視觀看畫面。

注意：

- a. 此功能不適用於 **RGB[PC]**、**HDMI[PC]** 模式。
- b. 並非所有型號均提供此功能。

• XD Demo



其他功能

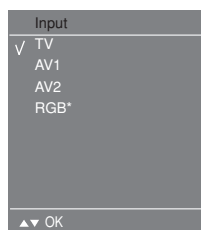
TV、AV 及 PC 模式

按輸入 (INPUT) 按鈕，然後按 ▲/▼ 按鈕選擇所需模式。
您可以設定 TV (電視)、AV、PC (電腦) 模式的輸入。AV 模式是在錄影機 (VCR) 或其他設備連接到電視時使用的。

注意：錄影機經天線插座連接時，電視會使用電視 (TV) 模式。請參閱「連接外置設備」部份。

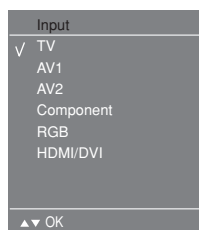
- 15LS1R*/15LC1R* : TV、AV1、AV2、RGB
(RGB [DTV]、RGB [PC])。
- 20LS1R*/20LC1R* : TV、AV1、AV2。
- 20LS2R*/23LS2R* : TV、AV1、AV2、Component、
RGB (RGB [DTV]、RGB [PC])、
HDMI/DVI (HDMI/DVI [DTV]、
HDMI/DVI [PC])。

<15LS1R*/ 20LS1R*>
<15LC1R*/ 20LC1R*>



* RGB 只適用於
15LS1R/15LC1R

<20LS2R*/ 23LS2R*>

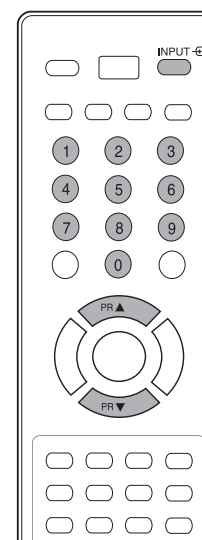
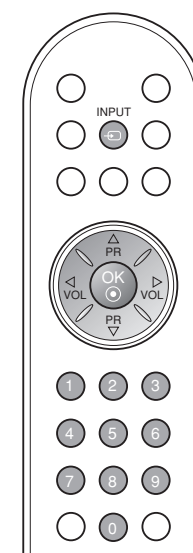
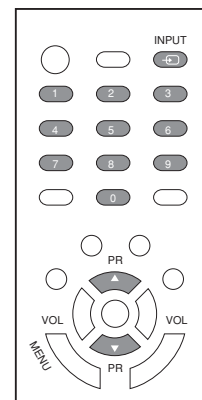


AV 及電腦 (PC) 模式有：

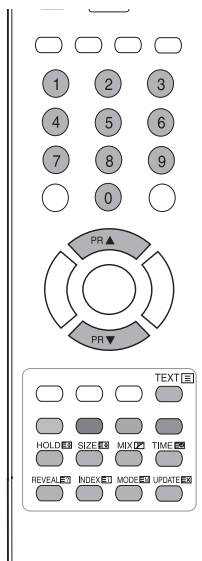
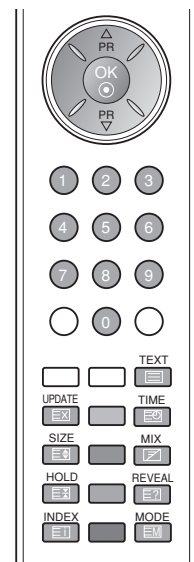
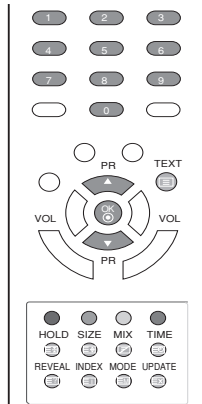
- AV 1：錄影機已連接至電視的歐洲 SCART 插孔 (Euro scart socket)。
- AV 2：錄影機連接至電視的 AV IN 2 或 S-Video。
- RGB-DTV：視訊轉換器連接至電腦輸入 (PC INPUT) 及電腦音效 (PC SOUND) 插孔。
- RGB-PC：個人電腦連接至電腦 (PC) 插孔。
- Component：DVD機 連接至電視背面的 COMPONENT 插孔。
- HDMI-DTV：DVD機 連接至電視背面的 HDMI 插孔。
- HDMI-PC：個人電腦連接至電視背面的 HDMI 插孔。

自動 AV 切換

若您的錄影機連接到歐洲 SCART 插座時，輸出 AV 切換電壓，電視會自動切換至 AV1 模式。不過，若您想繼續觀看電視 (TV) 模式，可按 ▲/▼ 或數字按鈕。



電視文字廣播 (Teletext)



— 並非所有國家均提供此服務。

電視文字廣播 (或 **TOP text**) 是一項自選功能，因此只備有電視文字廣播系統的電視可接收電視文字廣播。

電視文字廣播是提供最新新聞、天氣、電視節目、股價及多種其他資訊的免費廣播服務，多數電視頻道均提供此服務。

本電視的電視文字廣播解碼器可支援 **SIMPLE**、**TOP** 及 **FASTTEXT** 系統。**SIMPLE** (標準電視文字廣播) 包含多個頁面，透過直接輸入相應頁數選取。**TOP** 及 **FASTTEXT** 乃最近代、允許快速簡易選取電視文字廣播資訊的方法。

開啓/關閉

按文字 (**TEXT**) 按鈕切換至電視文字廣播。螢幕會顯示第一頁或最後一頁。

螢幕標題處會顯示兩個頁碼、電視頻道名稱、日期及時間。第一個頁數表示您的選取，第二個則為目前顯示的頁數。按文字 (**TEXT**) 按鈕關閉電視文字廣播。之前的模式會再出現。

SIMPLE text (標準文字)

選取頁面

1. 使用數字按鈕以三位數輸入所需頁數。若選取途中輸入了錯誤頁數，您必須先完成輸入該三位數後才可重新輸入正確頁數。
2. ▲ / ▼ 按鈕可用作選取前頁或後頁。

在清單 (**LIST**) 模式設定顏色按鈕

若電視在 **SIMPLE text**、**TOP text** 或 **FASTTEXT** 模式，按  按鈕切換至清單 (**LIST**) 模式。

您可以為其中四個所選取的電視文字廣播頁數編寫顏色密碼，只要按遙控器上相應的顏色按鈕便可以輕易選取該頁數。

1. 按顏色按鈕。
2. 使用黃色按鈕移至下一組，自動擠出至下一批。
3. 按確定 (**OK**) 按鈕。儲存所選頁面後，該頁數會閃一閃。自此，您可用相同顏色的按鈕選取此頁。
4. 其餘三個顏色按鈕同樣以此步驟設定。

電視文字廣播 (Teletext)

TOP text

使用說明會於螢幕底部顯示四個欄位——紅色、綠色、黃色及藍色。黃色欄位代表下一組，藍色欄位則表示下一批。

選取批 / 組 / 頁

1. 您可使用藍色按鈕一批批移前。
2. 使用黃色按鈕移至下一組，自動擠出至下一批。
3. 您可使用綠色按鈕移至現行的下一頁面，自動擠出至下一組。此外，您也可使用 ▲ 按鈕。
4. 紅色按鈕可讓您返回前一選擇，此外，您也可使用 ▼ 按鈕。

直接選取頁面

與 **SIMPLE** 電視文字廣播模式一樣，您可在 **TOP** 模式使用數字按鈕直接輸入一個三位數，選擇一個頁面。

FASTEXT

電視文字廣播頁面乃沿著螢幕底部的顏色密碼，按相應的顏色按鈕便可選取。

選擇頁面

1. 按  按鈕選取主頁。
2. 您可使用跟螢幕底部顏色密碼相同顏色的按鈕選取頁面。
3. 與 **SIMPLE** 電視文字廣播模式一樣，您可在 **FASTEXT** 模式使用數字按鈕直接輸入一個三位數，選擇一個頁面。
4. ▲ / ▼ 按鈕可用作選取前頁或後頁。

特別電視文字廣播功能



展示

按此按鈕顯示隱藏資料，例如：謎題或難題解決方案。
再按此按鈕移除顯示的資料。





大小

選擇雙倍高度文字。
按此按鈕擴大上半頁面。
按此按鈕擴大下半頁面。
再此此按鈕返回正常顯示。



更新

等候新電視文字廣播頁面期間在螢幕上顯示電視影像。
顯示會  出現在螢幕的左上角。當已更新頁面可用時，顯示會  變更為頁數。
按本按鈕檢視已更新電視文字廣播頁面。



持續

若一頁電視文字廣播含有 2 個或以上副頁，此按鈕可停止頁面自動變更。
副頁數及副頁面通常會顯示於螢幕的時間之下。按下此按鈕，螢幕左上角會顯示停止符號，而頁面會自動停止變更，
若要繼續，再按此按鈕。



混合

將電視文字廣播疊印顯示於電視影像上。
再按此按鈕關閉電視影像。



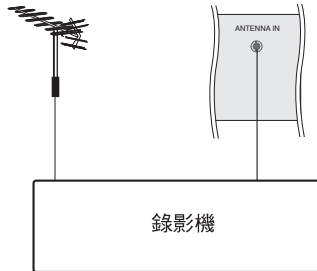
時間

觀看電視頻道時，按此按鈕可在螢幕右上角顯示時間，再按則會擇消時間顯示。電視文字廣播模式時，按此按鈕選擇副頁數，螢幕左上角會顯示副頁數。要保留或變更副頁面，按數字按鈕。
再按此鍵退出此功能。

連接外置設備

您可將電視連接至其他設備，如錄影機、攝影機等。例子詳述如下。

注意：這裡的圖示可能與您的電視稍有不同。



天線插孔

1. 連接錄影機的 **RF out** 插頭至電視的天線插孔。
2. 連接天線接線至錄影機的 **RF** 天線插孔。
3. 按照「手動選台」部份，將錄影機頻道儲存在所需頻道編號。
4. 選擇儲存了錄影機頻道的頻道編號。
5. 按錄影機上的播放 (**PLAY**) 按鈕。

歐洲 SCART 插孔 (錄影機)

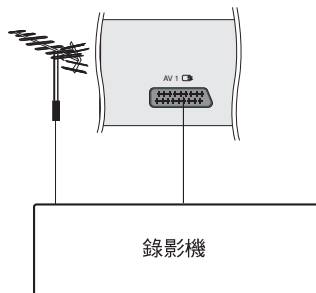
1. 連接錄影機的歐洲 **SCART** 插頭至電視的歐洲 **SCART** 插孔。
2. 按錄影機上的播放 (**PLAY**) 按鈕。
若您的錄影機透過 **SCART** 輸出 **AV** 切換訊號，電視會在開始播放時自動切換至 **AV1** 模式。但如果您想繼續觀看電視 (**TV**) 模式，按 ▲ / ▼ 或數字按鈕。

否則，按遙控器上的輸入 (**INPUT**) 按鈕，選取 **AV1**。螢幕會顯示錄影機播放的影像。

您亦可將電視接收到的節目錄製到錄影帶。

注意：

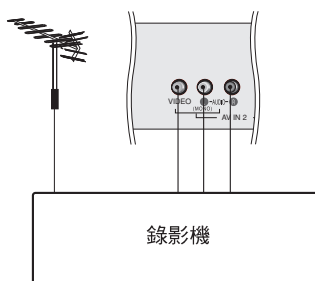
- a. **RGB** 訊號類型 (即紅色、綠色及藍色訊號) 只適用於歐洲 **SCART** 及可接收 **AV1**。
這些訊號會由例如：收費電視解碼器、遊戲機或相片 **CD** 裝置等傳送。
- b. 請使用屏蔽 **SCART** 纜線。



音頻/視頻輸入插孔

1. 將錄影機的音頻/視頻輸出插頭連接至電視的音頻/視頻輸入插孔。
2. 按輸入 (**INPUT**) 按鈕選取 **AV 2**。
3. 按錄影機上的播放 (**PLAY**) 按鈕。
螢幕會顯示錄影機播放的影像。

注意：如果您使用單聲道錄影機，請連接錄影機的音頻接線至電視的 **AUDIO L/MONO** 插孔。

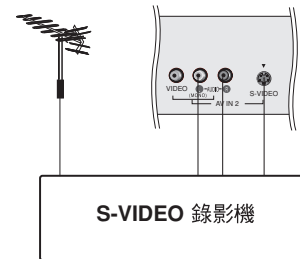


連接外置設備

S-視頻/音頻輸入插孔 (S-Video)

連接 S-VIDEO 錄影機至 S-VIDEO 插孔時，影像質素會進一步改善。

1. 連接錄影機的 S-VIDEO 插頭至電視的 S-VIDEO 插孔。
2. 連接 S-VIDEO 錄影機的音頻接線到電視的音頻插孔。
3. 按輸入 (INPUT) 按鈕選擇 AV 2。
4. 按錄影機上的播放 (PLAY) 按鈕。
螢幕會顯示錄影機播放的影像。

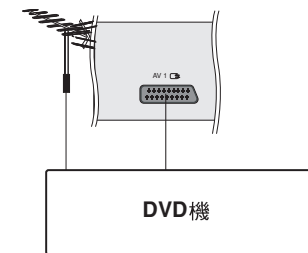


遙控

DVD機 輸入插孔

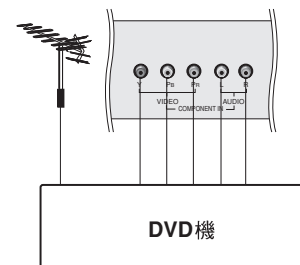
歐洲 SCART 插孔

1. 連接 DVD機 的歐洲 SCART 插頭至電視的歐洲 SCART 插孔。
2. 按輸入 (INPUT) 按鈕，選擇 AV 1。
3. 按 DVD機 上的播放 (PLAY) 按鈕。
螢幕會顯示 DVD 機 播放的影像。



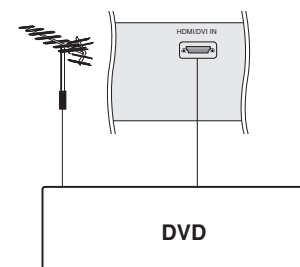
Component 插孔 (20LS2R*/23LS2R*)

1. 連接 DVD機 視頻輸出插頭 (Y Cb Cr、Y Pb Pr、Y B-Y RY 或 Y Pb Pr) 至電視的色差 (COMPONENT) 插孔 (Y Pb Pr)。
2. 連接 DVD機 音頻接線到電視的 COMPONENT/ AUDIO 插孔。
3. 按輸入 (INPUT) 按鈕選擇色差 (480i/576i/480p/576p/720p/1080i)。
4. 按 DVD機 上的播放 (PLAY) 按鈕。
螢幕會顯示 DVD機 播放的影像。

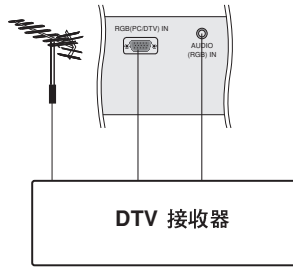


HDMI 插孔 (20LS2R*/ 23LS2R*)

1. 連接 DVD機 的 HDMI 輸出至電視的 HDMI/DVI IN 插孔。
2. 使用遙控器上的輸入 (INPUT) 按鈕選擇 HDMI/DVI (480p/576p/720p/1080i) 輸入來源。



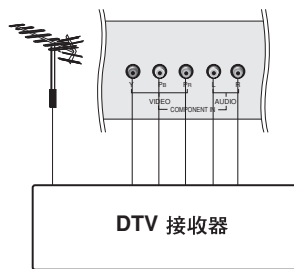
連接外置設備



DTV 輸入插孔

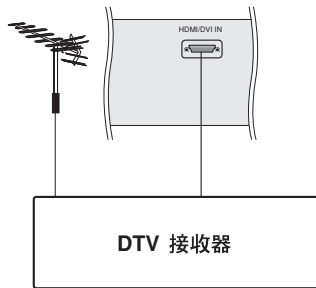
RGB 輸入插孔 (15LS1R*/15LC1R*/20LS2R*/23LS2R*)

1. 透過 **D-Sub** 輸出插孔將視訊轉換器連接至電視的 **RGB (PC/DTV)** 輸入插孔；將視訊轉換器的音頻接線連接至音頻 **(RGB)** 輸入 (15LS1R*/15LC1R*) 或音頻 **(RGB/DVI)** 輸入 (20LS2R*/ 23LS2R*)。
2. 按輸入 **(INPUT)** 按鈕選擇 **RGB (或 RGB[DTV]) (576p/480p) - 15LS1R*/15LC1R*、(480p/576p/720p/1080i) - 20LS2R*/ 23LS2R***。



色差插孔 (20LS2R*/ 23LS2R*)

1. 連接視訊轉換器輸出至電視的 色差**(COMPONENT (DVD/DTV))** 插孔 **(Y Pb Pr)**。
2. 連接視訊轉換器音頻接線到電視的 色差音頻**(COMPONENT/AUDIO)** 插孔。
3. 按輸入 **(INPUT)** 按鈕選擇 色差 **(480i/576i/480p/576p/720p/1080i)**。

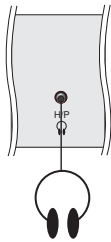


HDMI 插孔 (20LS2R*/ 23LS2R*)

1. 連接數位視訊轉換器的 **HDMI** 輸出至電視的 **HDMI/DVI IN** 插孔。
2. 使用遙控器上的輸入 **(INPUT)** 按鈕選擇 **HDMI/DVI (480p/576p/720p/1080i)** 輸入來源。

耳機插孔

將耳機插頭插入電視的耳機插孔。您可透過耳機聆聽聲音。要調較耳機音量，按 ◀ / ▶ 按鈕。若您按靜音 **(MUTE)** 按鈕，耳機的聲音會關閉。

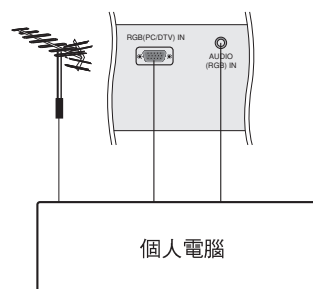


連接電腦

電腦輸入插孔

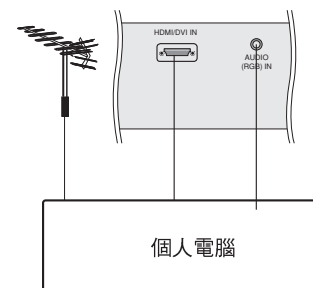
RGB 輸入插孔 (15LS1R*/15LC1R*/20LS2R*/23LS2R*)

1. 將個人電腦顯示器輸出插孔的訊號線連接至電視的電腦輸入插孔。
2. 連接電腦的音頻接線至電視的**AUDIO (RGB) IN (15LS1R*/15LC1R*)** 或 **AUDIO (RGB/DVI) IN (20LS2R*/23LS2R*)** 插孔。
3. 按輸入 (**INPUT**) 按鈕選擇 **RGB** (或 **RGB[PC]**) 。
4. 開啓電腦，電視會顯示電腦螢幕。
電視可作電腦顯示器用。



HDMI 插孔 (20LS2R*/ 23LS2R*)

1. 連接電腦的 **DVI** 輸出至電視的 **HDMI/DVI IN** 插孔。
2. 連接電腦的音頻接線至電視的**AUDIO (RGB/DVI) IN (20LS2R*/23LS2R*)** 插孔。
3. 使用遙控器的輸入 (**INPUT**) 按鈕選擇 **HDMI/DVI [PC]** 輸入來源。



拖極

顯示器的顯示規格

<15LS1R*/15LC1R*>

模式	解像度	水平頻率 (kHz)	水平頻率 (kHz)
VGA	640x480	31.4	60
SVGA	800x600	35.1	56
	800x600	37.8	60
XGA	1024x768	48.3	60

<20LS2R*, 23LS2R*>

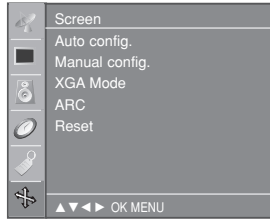
模式	解像度	水平頻率 (kHz)	水平頻率 (kHz)
VGA	640x480	31.4	60
SVGA	800x600	37.8	60
XGA	1024x768	48.3	60
	1280x768	47.7	60
WXGA	1360x768	47.7	60

(同步輸入類型：獨立)

注意：

- a. 若電視的溫度較低，開機時或會出現小“火花”。此乃正常情況，電視並沒有任何故障。
- b. 如情況許可，請使用 **VESA 1024x768@60Hz (15LS1R*/15LC1R*)**、**1360x768@60Hz (20LS2R*/23LS2R*)** 視頻模式，以獲取 LCD 顯示器的最佳影像質素。若使用其他較低的解像度，螢幕顯示的影像或會按比例縮放或經過處理。電視已預先調校至 **VESA 1024x768@60Hz (15LS1R*/15LC1R*)**、**1360x768@60Hz (20LS2R*/ 23LS2R*)** 模式。
- c. 螢幕或會顯示一些小點，如紅、綠或藍點，然而，這並不會影響顯示器的效能。
- d. 請勿長時間用手指按著 **LCD** 螢幕，此舉可能會導致螢幕上的影像暫時失真。
- e. 當電視顯示電腦的螢幕時，螢幕或會顯示一個訊息，該訊息會因 **Window** 系統版本而異。若螢幕顯示訊息，按「**下一步 (Next)**」直至訊息結束。
- f. 若螢幕顯示「**無訊號 (No signal)**」訊息，根據「顯示器的顯示規格」部份調校電腦。

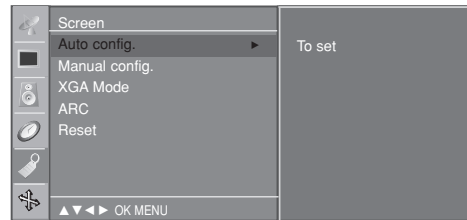
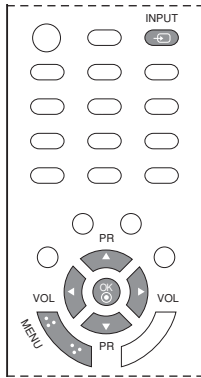
連接電腦



設定電腦

您可按需要調較自動掃描頻率、手動掃描頻率及復位。

1. 按輸入 (INPUT) 按鈕，然後按 ▲ / ▼ 按鈕選擇 RGB [PC]。
2. 按功能表 (MENU) 按鈕，然後按 ▲ / ▼ 按鈕選擇 Screen 功能表。
3. 按 ► 按鈕，然後按 ▲ / ▼ 按鈕選擇所需的螢幕功能。



4. 作適當調較。

自動掃描頻率

此功能可自動調較螢幕位置、時脈(Clock)及相位(Phase)。自動掃描頻率進行期間，顯示的影像會消失數秒。

手動掃描頻率

此功能可手動調較螢幕位置、時脈(Clock)及相位(Phase)。按 ◀ / ▶ 按鈕作適當調較。

• 水平位置 (H-Position)/垂直位置 (V-Position)

此功能可按需要左/右及上/下調較影像。

• 時脈(Clock)

此功能可減少任何在螢幕背景中看到的垂直線條或條紋。水平螢幕大小亦會因而改變。

• 相位(Phase)

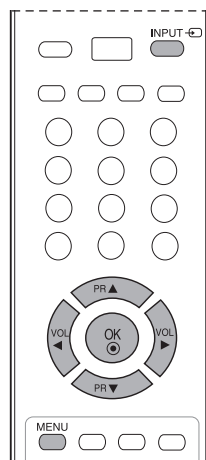
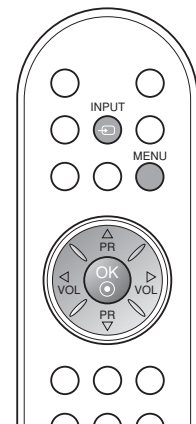
此功能可消除任何水平雜訊及使文字影像變得更清晰。

重設(Reset)

此功能讓您返回原廠的最佳影像重現設定，設定不可更改。

注意：有些影像頻帶的某些訊號可能會不正常運作，若不滿意效果，可手動調較您顯示器的位置、時脈及相位。

5. 按確定 (OK) 按鈕儲存電腦顯示器的影像。

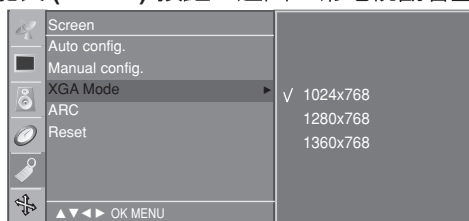


連接電腦

選取寬闊 XGA 模式

要觀看正常影像，請配合 RGB 模式的解像度，並選擇 XGA mode。

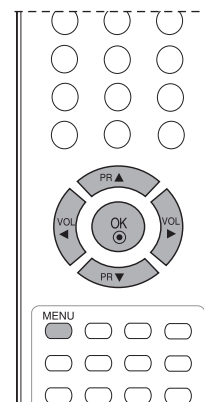
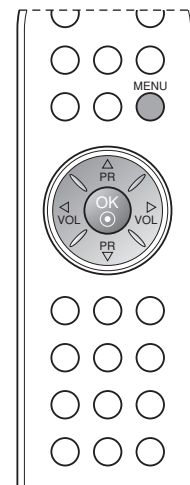
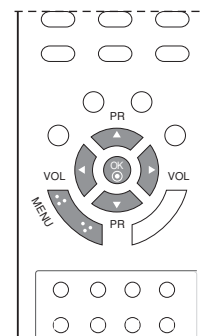
1. 按功能表 (MENU) 按鈕，然後按 ▲/▼ 按鈕選擇 Screen 功能表。
2. 按 ► 按鈕，然後按 ▲/▼ 按鈕選擇 XGA mode。
3. 按 ► 按鈕，然後按 ▲/▼ 按鈕選擇所需的 XGA 解像度。
4. 重複按功能表 (MENU) 按鈕，返回正常電視觀看畫面。



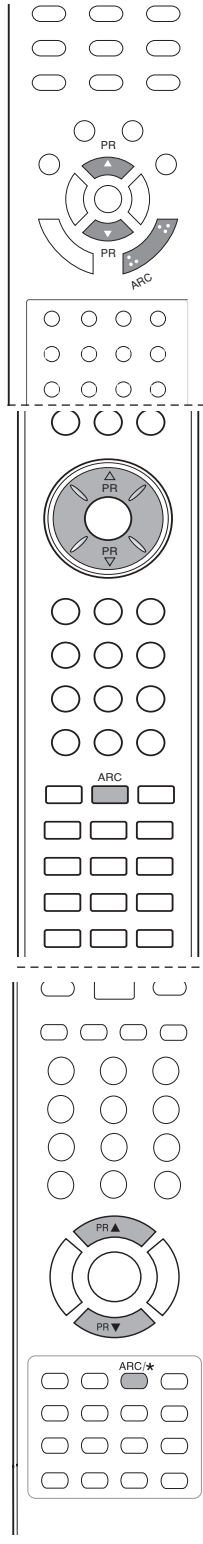
注意：並非所有型號均提供此功能。



遙控



影像格式



您可用多種影像格式觀看電視；**Spectacle**、**Original**、**4 : 3**、**16 : 9**、**14 : 9**、**Zoom 1**、**Zoom 2**。
重複按 **ARC** 按鈕選擇所需的影像格式。

Spectacle (影院)

電視接收到闊螢幕訊號時，選擇影院會以非線性比例橫向調較影像，以符合整個螢幕。

Original (自動)

當電視接收到闊螢幕訊號時，會自動變更傳送的影像格式。(非所有國家適用)

4:3

此影像格式為一般電視的 **4:3** 比例。

16:9

您可透過 **16:9** 模式享受電影院 (**16:9** 影像格式) 或一般電視節目。
16:9 螢幕就像向左 / 右放大的 **4:3** 螢幕一樣，這樣 **16:9** 螢幕就會顯示為全景。

14:9

您可透過 **14:9** 模式享受 **14:9** 影像格式或一般電視節目。
14:9 螢幕就像向上 / 下及左 / 右放大的 **4:3** 螢幕一樣。

Zoom 1 (放大畫面 1)

選擇後影像不會作任何大小變動，並填滿整個螢幕。然而，影像的頂部及底部將被削去。

Zoom 2 (放大畫面 2)

若您想改變影像，選擇縮放 **2**，影像部份會橫向拉長，並垂直削去。影像在改變及螢幕覆蓋之間要作出擇捨。

注意：

- 除 **4:3**、**16:9** 模式外，**ARC** 功能表並不適用於 **RGB**、**HDMI**、色差模式，您可以使用 **▲ / ▼** 按鈕調較放大比例。
- 並非所有型號均提供此功能。

疑難排解清單

電視不能正常操作。

遙控器無法操作	<ul style="list-style-type: none"> • 檢查電視及遙控器之間是否有任何阻礙物。 • 電池是否按極性正確地安裝 (+ 對 +、- 對 -)? • 檢查遙控操作模式設定 (電視、錄影機等) 是否正確? • 安裝新電池。
電源突然關閉	<ul style="list-style-type: none"> • 是否設定了睡眠時間制? • 檢查電源控制設置，電源供應是否中斷。 • 自動關機啟動時，頻道不會有廣播訊號。

視頻功能無法運作。

沒有影像及聲音	<ul style="list-style-type: none"> • 檢查電視是否開啓。 • 嘗試另一頻道，或許是廣播訊號問題。 • 電源線是否已插入牆上的電源插座? • 檢查天線的方向及 / 或位置。 • 測試牆上電源插座，將另一產品的電線插入電視電源線曾插入的電源插座。
開機後影像緩慢地顯示	<ul style="list-style-type: none"> • 此屬正常情況，開機時影像是靜音。 • 若影像五分鐘後還未出現，請聯絡服務中心。
沒有色彩、色彩差劣或影像差劣	<ul style="list-style-type: none"> • 在功能表選項調校色彩(Colour)。 • 電視與錄影機之間保持足夠距離。 • 嘗試另一頻道，或許是廣播訊號問題。 • 視頻接線有否正確插入? • 啓動其他功能，修復影像光亮度。
畫面上的影像有橫/直條紋或震動	<ul style="list-style-type: none"> • 檢查周圍的干擾，如電子裝置或電源工具。
某些頻道的接收較差	<ul style="list-style-type: none"> • 頻道或接線出現故障，轉換至另一頻道。 • 頻道訊號微弱，重新調較天線以接收較微弱的頻道。 • 檢查來源的可能干擾。
影像出現線條或條紋	<ul style="list-style-type: none"> • 檢查天線 (嘗試改變天線方向)。

疑難排解清單

音頻功能無法正常運作。	
影像正常但沒有聲音	<ul style="list-style-type: none">按 VOL (或 Volume) 或音量按鈕。是否設為靜音模式? 按靜音(MUTE)按鈕。嘗試另一頻道, 或許是廣播訊號問題。音頻接線是否正確插入?
其中一個揚聲器沒有聲音	<ul style="list-style-type: none">在功能表選項調較平衡(Balance)。
電視內部發出異常聲音	<ul style="list-style-type: none">周遭環境的濕度或溫度轉變均有可能導致電視開啓或關閉時發出現異常雜音, 這並不代表電視有故障。

PC 模式出現問題。(只適用於 PC 模式)	
訊號超出了範圍	<ul style="list-style-type: none">調較解像度(Resolution)、橫向頻率(Horizontal frequency)或垂直頻率(Vertical frequency)。檢查輸入來源。
背景出現直條或直線、橫向雜訊及位置不正確	<ul style="list-style-type: none">執行自動掃描頻率或調較時脈(Clock)、相位(Phase)或水平/垂直位置(H/V position)。
螢幕色彩不穩或單色	<ul style="list-style-type: none">檢查訊號線。重新安裝電腦 (PC) 顯示卡。

產品規格

電源要求 / 耗電量	15LS1R* : AC100-240V~ 50/60Hz 0.7A / 40W 20LS1R* : AC100-240V~ 50/60Hz 1.0A / 60W 20LS2R* : AC100-240V~ 50/60Hz 1.0A / 60W 23LS2R* : AC100-240V~ 50/60Hz 0.9A / 85W
尺寸 (寬 x 深 x 高)	15LS1R* : 463.3吋 x 166.3吋 x 353.5吋 182毫米 x 65毫米 x 13.9毫米 20LS1R* : 573.2吋 x 189.7吋 x 435.5吋 226毫米 x 75毫米 x 17.1毫米 20LS2R* : 518.9吋 x 177.7吋 x 415.5吋 204毫米 x 70毫米 x 16.4毫米 23LS2R* : 589.2吋 x 189.7吋 x 464.9吋 240毫米 x 75毫米 x 18.3毫米
淨重	15LS1R* : 3.9 (8.7磅) 20LS1R* : 6.9公斤(15.3磅) 20LS2R* : 6.2公斤(13.6磅) 23LS2R* : 7.9公斤(17.4磅)
電視系統	PAL/SECAM B/G/D/K, PAL M, SECAM L/L'
頻道覆蓋	VHF: E2~E12, UHF: E21~E69, CATV: S1~S20, HYPER: S21~S47
外置天線阻抗	75 Ω

* 上述規格或會因改善品質而改變，並不作預先通知。

電源要求 / 耗電量	15LC1R* : AC100-240V~ 50/60Hz 0.7A / 40W 20LC1R* : AC100-240V~ 50/60Hz 1.0A / 60W
尺寸 (寬 x 深 x 高)	15LC1R* : 377.6吋 x 242.8吋 x 394.5吋 149毫米 x 96毫米 x 15.5毫米 20LC1R* : 492.4吋 x 272.8吋 x 483.3吋 194毫米 x 107毫米 x 19.0毫米
淨重	15LC1R* : 5.6公斤(12.3磅) 20LC1R* : 9.1公斤(20.1磅)
電視系統	PAL/SECAM B/G/D/K, PAL M, SECAM L/L'
頻道覆蓋	VHF: E2~E12, UHF: E21~E69, CATV: S1~S20, HYPER: S21~S47
外置天線阻抗	75 Ω

* 上述規格或會因改善品質而改變，並不作預先通知。

