

РУКОВОДСТВО ПОЛЬЗОВАТЕЛЯ ІНСТРУКЦІЯ КОРИСТУВАЧА

V-K8701H**

V-K8702H**

V-K8703H**



АЯ46

Новый пылесос циклонного типа Новий пилосос циклонного типу

Эта информация содержит важные инструкции по безопасной эксплуатации и обслуживанию пылесоса. В частности, пожалуйста, прочтите все информацию на страницах 4 и 5 по вопросу безопасности. Пожалуйста, храните настоящую инструкцию в удобном месте, чтобы обратиться к ней в любое время. Дана інструкція містить важливу інформацію з безпечної експлуатації й обслуговування пилососа. Уважно прочитайте усі вказівки з безпеки на сторінках 6, 7. Тримайте інструкцію з експлуатації у доступному місці для звернення у разі потреби.





Содержание

Зміст

ВАЖНЫЕ ПРАВИЛА ТЕХНИКИ БЕЗОПАСНОСТИ	4~5
ЗАХОДИ БЕЗПЕКИ	6~7
Использование изделия	8
Використання виробу	
Сборка пылесоса	8
Складання пилососа	
Эксплуатация пылесоса	10
Експлуатація пилососа	
Использование насадки для чистки ковров и полов.....	11
Використання насадки для чищення килимів і підлоги	
Использование насадки "carpet master" и турбинной насадки пылесоса.....	12
Використання насадки "carpet master" і турбінної насадки пилососа	
Использование насадки для уборки углов и коленчатой трубки	13
Використання насадки для прибирання кутів і колінчастої трубки	
Использование дополнительных насадок.....	14
Використання додаткових насадок	
Чистка пылесборника	15
Очищення пилозбірника	
Чистка пылесборника	16
Очищення пилозбірника	
Чистка воздушного фильтра и защитного фильтра двигателя.....	17
Чищення повітряного фільтра й захисного фільтра двигуна	
Чистка вытяжного фильтра	18
Очищення витяжного фільтра	
Что нужно делать, если пылесос не работает	19
Що робити, якщо пилосос не працює	
Что делать при снижении мощности всасывания	19
Що робити при зниженні потужності всмоктування	





ВАЖНЫЕ ПРАВИЛА ТЕХНИКИ БЕЗОПАСНОСТИ

Для предотвращения риска возгорания, поражения электрическим током, получения травм или нанесения ущерба при использовании пылесосом, прочтите все инструкции и строго их соблюдайте. Данное руководство не включает все возможные условия, с которыми можно столкнуться. В отношении вопросов, которые вы не понимаете, всегда обращайтесь к вашему представителю по обслуживанию или производителю. Данный прибор соответствует следующим Директивам ЕС: 73/23/ЕЕС, 93/68/ЕЕС – Директива по низковольтной аппаратуре, 98/336 ЕЕС – Директива по ЭМС.



Это символ, предупреждающий об опасности.

Этот знак предупреждает вас о потенциальных источниках опасности, которые могут стать причиной травмы или смерти для вас или других людей. Любые сообщения в отношении безопасности сопровождаются предупредительным знаком или словом «ОСТОРОЖНО» или «ВНИМАНИЕ». Эти слова означают:



Этот знак предупреждает вас об источниках опасности, либо об опасных действиях, которые могут стать причиной серьезной травмы или смерти.



Этот знак предупреждает вас об источниках опасности, либо об опасных действиях, которые могут стать причиной травмы или привести к материальному ущербу.

ОСТОРОЖНО

- **Не включать в сеть, если ручка управления находится в положении ВКЛ.**

Это может привести к травме или повреждению прибора.

- **Не подпускайте к прибору детей, а при сматывании шнура, во избежание травмы, обеспечьте его свободное движение.** При сматывании шнур движется быстро.

- **Перед проведением обслуживания, чистки прибора или в случае, если прибор не используется, отключайте прибор от сети.**

Несоблюдение этого указания может привести к поражению электрическим током или травме.

- **Не собирайте прибором какие-либо горячие или дымящиеся предметы, например сигареты или горячий пепел.** В результате это может привести к смертельному исходу, возгоранию или поражению электрическим током.

- **Не проводите сбор горючих или взрывчатых веществ, например бензина, бензола, разбавителя, пропана (жидкого или газообразного).**

Испарения таких веществ могут стать источником возгорания или взрыва. Несоблюдение этого указания может стать причиной травмы или смертельного исхода.

- **Не беритесь за вилку шнура или пылесос мокрыми руками.** Это может стать причиной смертельного исхода или привести к поражению электрическим током.

- **Не извлекайте вилку из розетки за сетевой шнур.**

Это может привести к повреждению прибора, поражению электрическим током. Чтобы вынуть вилку из розетки, держитесь за вилку, а не за шнур.

- **Держите волосы, свободную одежду, пальцы и все части тела на расстоянии от отверстий и движущихся деталей.** Несоблюдение этого указания может привести к поражению электрическим током или личной травме.

- **Не переносить и не перемещать прибор за шнур, не использовать шнур в качестве ручки для переноски, не заземлять шнур дверьми, не тянуть шнур через острые кромок или углы. Не ставьте пылесос на шнур. Держите шнур вдали от нагретых поверхностей.**

Несоблюдение этого указания может привести к поражению электрическим током, личной травме, возгоранию или повреждению прибора.

- **Шланг содержит электрические провода. Не пользуйтесь поврежденным, разрезанным или проколотым шлангом.** Несоблюдение этого указания может привести к поражению электрическим током или смерти.

- **Не допускайте использование прибора в качестве игрушки. Если прибором пользуются дети, либо если они находятся рядом, будьте предельно внимательно.**

Это может привести к травме или повреждению прибора.

- **Не пользуйтесь пылесосом с поврежденным или неисправным сетевым шнуром или вилок.**

Это может стать причиной травмы. Во избежание создания опасных ситуаций, обращайтесь к представителю по техническому обслуживанию компании LG Electronics.

- **После попадания пылесоса в воду не пользуйтесь им до проведения ремонта.**

Это может стать причиной травмы или повреждения прибора. В таких случаях, во избежание создания опасных ситуаций, обращайтесь к представителю по техническому обслуживанию компании LG Electronics.

- **Не продолжайте чистку при наличии каких-либо дефектов, отсутствующих деталей или повреждениях.**

Это может стать причиной травмы или повреждения прибора. В таких случаях, во избежание создания опасных ситуаций, обращайтесь к представителю по техническому обслуживанию компании LG Electronics.

- **С данным пылесосом не использовать удлинитель.**

Это может привести к опасности возгорания или повреждению прибора.

- **Включать в сеть только с должным напряжением.**

При включении в сеть с ненадлежащим напряжением может привести к поломке электродвигателя и, возможно, травме пользователя. Должное значение напряжения питания приведено на днище пылесоса.

- **Перед отключением от сети, выключите все элементы управления.**

Несоблюдение этого указания может привести к поражению электрическим током или травме.

- **Не модифицируйте вилку каким-либо образом.**

Несоблюдение этого указания может привести к поражению электрическим током, травме или повреждению прибора. Модификация вилки может стать причиной смерти. Если вилка не подходит, обратитесь к квалифицированному электрику для установки соответствующей розетки.

- **Ремонт электроприборов должны выполнять только квалифицированные инженеры по техническому обслуживанию.**

Неправильно выполненный ремонт может привести к серьезным опасностям для пользователя.

ВАЖНЫЕ ПРАВИЛА ТЕХНИКИ БЕЗОПАСНОСТИ

ВНИМАНИЕ

- **Не вставляйте какие-либо предметы в отверстия.**
Несоблюдение этого указания может привести к повреждению прибора.
- **Не пользоваться прибором с заблокированными отверстиями: держать отверстия свободными от грязи, комков пыли, волос и всего, что может уменьшить поток воздуха.**
Несоблюдение этого указания может привести к повреждению прибора.
- **Не пользуйтесь пылесосом без бункера для уловленной пыли и/или установленных фильтров.**
Несоблюдение этого указания может привести к повреждению прибора.
- **Всегда прочищайте бункер для пыли после уборки средства для чистки ковров или освежителя, порошков или мелкой пыли.**
Эти вещества засоряют фильтр и сокращают поток воздуха, а также способны привести к поломке пылесоса. Если не чистить бункер для сбора пыли, то это может привести к неисправимой поломке пылесоса.
- **Не используйте пылесос для сбора острых, твердых предметов, мелких игрушек, булавок, скрепок и т.д.**
Они могут повредить пылесос или бункер для сбора пыли.
- **Храните пылесос в помещении.**
Во избежание случайного включения, убирайте пылесос после использования.
- **Пылесос не предназначен для того, чтобы им пользовались дети или слабые люди без наблюдения.**
Несоблюдение этого указания может привести к травме или повреждению прибора.
- **Используйте только детали изготовленные или рекомендованные представителем по техническому обслуживанию LG Electronics.**
Несоблюдение этого указания может привести к повреждению прибора.
- **Пользуйтесь прибором только в соответствии с инструкциями, приведенными в настоящем руководстве. Используйте прибор только с приспособлениями и насадками рекомендованными или одобренными LG Electronics.**
Несоблюдение этого указания может привести к травме или повреждению прибора.
- **Во избежание травмы и предотвращения падения машины при чистке лестниц, всегда ставьте прибор у подножия лестницы.**
Несоблюдение этого указания может привести к травме или повреждению прибора.
- **В режиме чистки дивана вы должны использовать насадки.**
Несоблюдение этого указания может привести к повреждению прибора.
- **Не беритесь за ручку бункера при перемещении пылесоса.**
Корпус пылесоса может упасть, при этом бункер может отделиться от корпуса. Это может привести к травме или повреждению прибора. При перемещении пылесоса беритесь только за ручку для переноски. (стр. 15).
- **После опустошения бункера для сбора пыли загорается индикатор (красная лампочка) или мигает, прочистите воздушный фильтр.**
Несоблюдение этого указания может привести к повреждению прибора.
- **Проверьте, чтобы фильтр (выходной фильтр, воздушный фильтр, защитный фильтр электродвигателя) полностью высох перед повторной установкой в прибор.**
Несоблюдение этого указания может привести к повреждению прибора.
- **Не сушите фильтр в духовке или микроволновой печи.**
Несоблюдение этого указания может привести к риску возгорания.
- **Не сушите фильтр в сушилке для одежды.**
Несоблюдение этого указания может привести к риску возгорания.
- **Не сушить рядом с открытым пламенем.**
Несоблюдение этого указания может привести к риску возгорания.
- **Не глотайте цементную пыль.**

Устройство термической защиты :

Данный пылесос оснащен специальным термостатом, который защищает пылесос от перегрева электродвигателя. Если пылесос внезапно отключается, выключите его и отключите от сети. Проверьте пылесос на наличие источников перегрева, например, это может произойти при переполнении бункера, засорении шланга или фильтра. При наличии этих условий, устраните засорения и подождите 30 минут до повторного запуска пылесоса. Через 30 минут включите пылесос в сеть и поверните выключатель. Если пылесос не включается, обратитесь к квалифицированному электрику.



ЗАХОДИ БЕЗПЕКИ

Перед початком користування пилососом прочитайте та дотримуйтесь усіх інструкцій з метою уникнення загрози пожежі, електричного удару, травмування або uszkodження пилососа під час його використання. Дана інструкція лише частково охоплює усі можливі ситуації. Завжди звертайтеся до виробника або до сервісного представника у разі виникнення незрозумілих проблем. Даний прилад відповідає наступним стандартам ЄС : -73/23/ЄЕС, 93/68/ЄЕС - Директива по безпеці низьковольтних пристроїв - 89/336/ЄЕС - Директива по електромагнітним перешкодам.



Символ попередження про небезпеку.

Даний символ попереджає про можливу небезпеку, що може становити загрозу для життя та здоров'я користувача та оточуючих. Символ попередження про небезпеку завжди знаходиться перед повідомленням про небезпеку та словом "ПОПЕРЕДЖЕННЯ" або "ЗАСТЕРЕЖЕННЯ". Ці слова означають :



Дана позначка попереджає про ризик або небезпеку, що можуть спричинити серйозну травму або смерть.



Дана позначка попереджає про ризик або небезпеку, що можуть спричинити травму або пошкодження майна.

ПОПЕРЕДЖЕННЯ

- **Не підключайте прилад до розетки, якщо вмикач живлення не знаходиться у позиції OFF (ВІДКЛ).**
Це може привести до травмування або пошкодження виробу.
- **Під час змотування шнура не підпускайте дітей та усуньте перешкоди для запобігання травмуванню**
Шнур рухається швидко під час змотування.
- **Перед чищенням або обслуговуванням приладу, а також коли ви не користуєтесь приладом, відключайте його від електромережі.**
Недотримання цієї вимоги може привести до електричного удару та травмування.
- **Не використовуйте пилосос для прибирання предметів, що горять або тліють, наприклад, сигарет або гарячого попелу.**
Такі дії можуть привести до загрози життю, пожежі або електричного удару.
- **Не використовуйте пилосос для прибирання горючих або вибухонебезпечних речовин, таких як бензин, бензол, розчинники, пропан (рідина або газу).**
Випаровування від вказаних речовин можуть становити загрозу займання або вибуху. Такі дії можуть привести до загрози життю або травмування.
- **Забороняється брати вилку або пилосос вологими руками.**
Це може привести до загрози життю або електричного удару.
- **Не виймайте вилку з розетки, потягнувши за шнур.**
Це може привести до пошкодження виробу або електричного удару. Щоб відключити пилосос від розетки, потягніть за вилку, але не за шнур.
- **Не допускайте потрапляння волосся, одягу, пальців та частин тіла до отворів та рухомих частин.**
Це може привести до електричного удару та травмування.
- **Не тягніть та не переносьте пилосос за шнур, не використовуйте шнур у якості ручки, не притискайте шнур дверима, не тягніть за шнур через гострі краї та кути. Не пересувайте пилосос через шнур. Не допускайте контакту шнура із гарячими поверхнями.**
Це може привести до електричного удару, травмування, пожежі та пошкодження приладу.
- **Шланг містить електричні проводи. Не користуйтеся шлангом, якщо він пошкоджений, порваний або проколотий.**
Це може привести до загрози життю або електричного удару.
- **Не дозволяйте дітям грати з пилососом. Будьте особливо пильними, коли пилососом користуються діти або якщо ним користуються біля дітей.**
Це може привести до травмування або пошкодження приладу.
- **Не користуйтеся пилососом із пошкодженим або несправним шнуром живлення або вилкою.**
Це може привести до травмування або пошкодження приладу. У таких випадках для уникнення небезпеки звертайтеся до сервісного представника LG Electronics.
- **Не користуйтеся пилососом, якщо він був занурений у воду.**
Це може привести до травмування або пошкодження приладу. У таких випадках для уникнення небезпеки звертайтеся до сервісного представника LG Electronics.
- **Не користуйтеся пилососом із відсутніми та пошкодженими деталями.**
Це може привести до травмування або пошкодження приладу. У таких випадках для уникнення небезпеки звертайтеся до сервісного представника LG Electronics.
- **Не користуйтеся подовжувачем для підключення пилососу до електромережі.**
Це може привести до загрози займання та до пошкодження приладу.
- **Підключайте пилосос тільки до електромережі із відповідною напругою.**
Підключення до електромережі із невідповідною напругою може привести до пошкодження мотора та до загрози травмування. Потрібна напруга вказана на нижній частині пилососа.
- **Перед відключенням від розетки переведіть усі регулятори у положення вимкнення.**
Недотримання цієї вимоги може привести до електричного удару та до травмування.
- **В жодному разі самостійно не міняйте вилку шнура.**
Це може привести до електричного удару, травмування та до пошкодження виробу, та навіть до загрози життю. Якщо вилка не підходить до розетки, зверніться до кваліфікованого електрика для встановлення нової розетки.
- **Ремонт електричних приладів дозволено виконувати тільки кваліфікованим сервісним інженерам.**
Некваліфікований ремонт може привести до серйозної небезпеки.

ЗАХОДИ БЕЗПЕКИ

ЗАСТЕРЕЖЕННЯ

- **Забороняється вставляти будь - які предмети у отвори.**
Це може привести до пошкодження приладу.
- **Не користуйтеся приладом, якщо будь - який із його отворів заблоковано: тримайте отвори вільними від пилу, пуху, волосин та будь - яких забруднень, що можуть перешкоджати потокові повітря.**
Недотримання цієї вимоги може привести до пошкодження приладу.
- **Не використовуйте пилосос без пилосбірника та/або фільтрів.**
Недотримання цієї вимоги може привести до пошкодження приладу.
- **Завжди чистіть пилосбірник після прибирання килимів із використанням очисних або освіжаючих засобів, а також після прибирання порошку та дрібного пилу.**
Ці речовини закупорюють фільтр, перешкоджають потокові повітря, що може привести до пошкодження пилососа.
Недотримання вимоги чищення пилосбірника може привести до невідомого пошкодження пилососа.
- **Забороняється прибирати пилососом гострі тверді предмети, дрібні іграшки, голки, скріпки тощо.**
Вони можуть пошкодити пилосос або пилосбірник.
- **Зберігайте пилосос у приміщенні.**
Заховайте пилосос після користування для запобігання його перекиданню.
- **Пилосос не призначений для використання дітьми або інвалідами без адекватного нагляду.**
Недотримання цієї вимоги може привести до травмування та пошкодження приладу.
- **Користуйтеся тільки компонентами, виготовленими або рекомендованими сервісними представниками LG Electronics.**
Недотримання цієї вимоги може привести до пошкодження приладу.
- **Користуйтеся пилососом тільки згідно з даною інструкцією. Використовуйте тільки такі пристосування та аксесуари, що рекомендовані та стверджені компанією LG.**
Недотримання цієї вимоги може привести до травмування та пошкодження приладу.
- **Щоб уникнути травмування та запобігти падінню приладу під час прибирання сходин, завжди ставте його внизу сходин.**
Недотримання цієї вимоги може привести до травмування та пошкодження приладу.
- **Для прибирання м'яких меблів користуйтеся допоміжними насадками.**
Недотримання цієї вимоги може привести до пошкодження приладу.
- **Не носіть пилосос, тримаючи його за ручку пилосбірника.**
Корпус пилососа може впасти при від'єднанні пилосбірника від корпусу. Це може привести до травмування та пошкодження приладу. Щоб носити пилосос, користуйтеся ручкою на корпусі. (Стор. 15).
- **Якщо після спорожнювання пилосбірника індикатор наповнення залишається активним (світить червоним), прочистіть пилосбірник.**
Недотримання цієї вимоги може привести до пошкодження приладу.
- **Перед встановленням фільтрів (випускний та захисний фільтр мотора) у пилосос переконайтеся, що вони повністю сухі.**
Недотримання цієї вимоги може привести до пошкодження приладу.
- **Не сушіть фільтри у духовці або мікрохвильовій печі.**
Недотримання цієї вимоги може викликати загрозу займання.
- **Не сушіть фільтри у сушильній машині.**
Недотримання цієї вимоги може викликати загрозу займання.
- **Не сушіть фільтри біля відкритого вогню.**
Недотримання цієї вимоги може викликати загрозу займання.
- **Забороняється прибирати пилососом цементний порошок.**

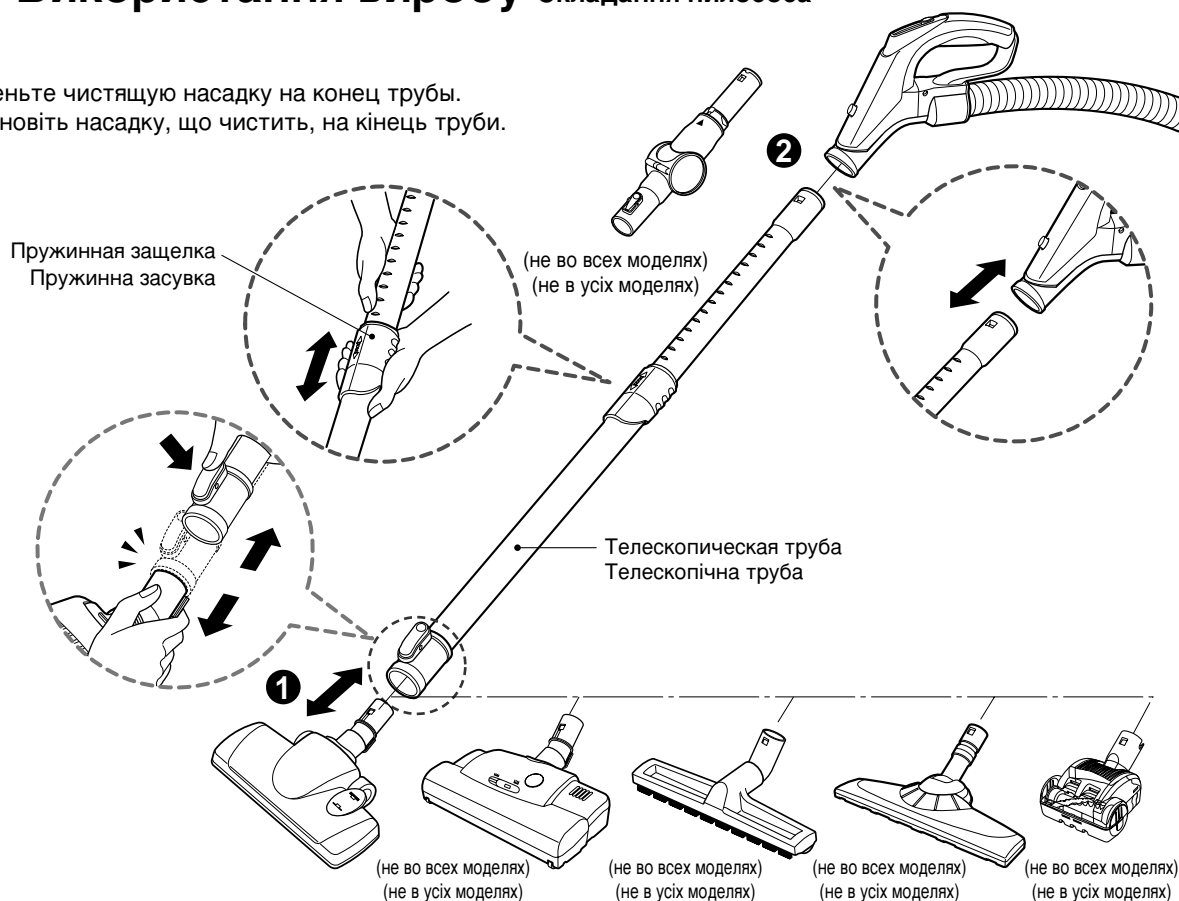
Термозахист :

Даний пилосос обладнаний спеціальним термостатом, який захищає пилосос у випадку перегріву двигуна. Якщо пилосос раптово перестане працювати, вимкніть його та відключіть шнур живлення від розетки. Перевірте усі можливі причини перегріву, такі як переповнення пилосбірника, засмічення шланга або фільтра. Після виявлення причин перегріву усуньте їх та зачекайте щонайменше 30 хвилин перед тим, як знову спробувати користуватися приладом. Через 30 хвилин підключіть шнур живлення до розетки та ввімкніть прилад. Якщо він знову не працює, зверніться до кваліфікованого електрика.

Использование изделия Сборка пылесоса

Використання виробу Складання пилососа

Наденьте чистящую насадку на конец трубы.
Установіть насадку, що чистить, на кінець труби.



1 Насадка для чистки ковров и полов Насадка для чищення килимів і підлоги

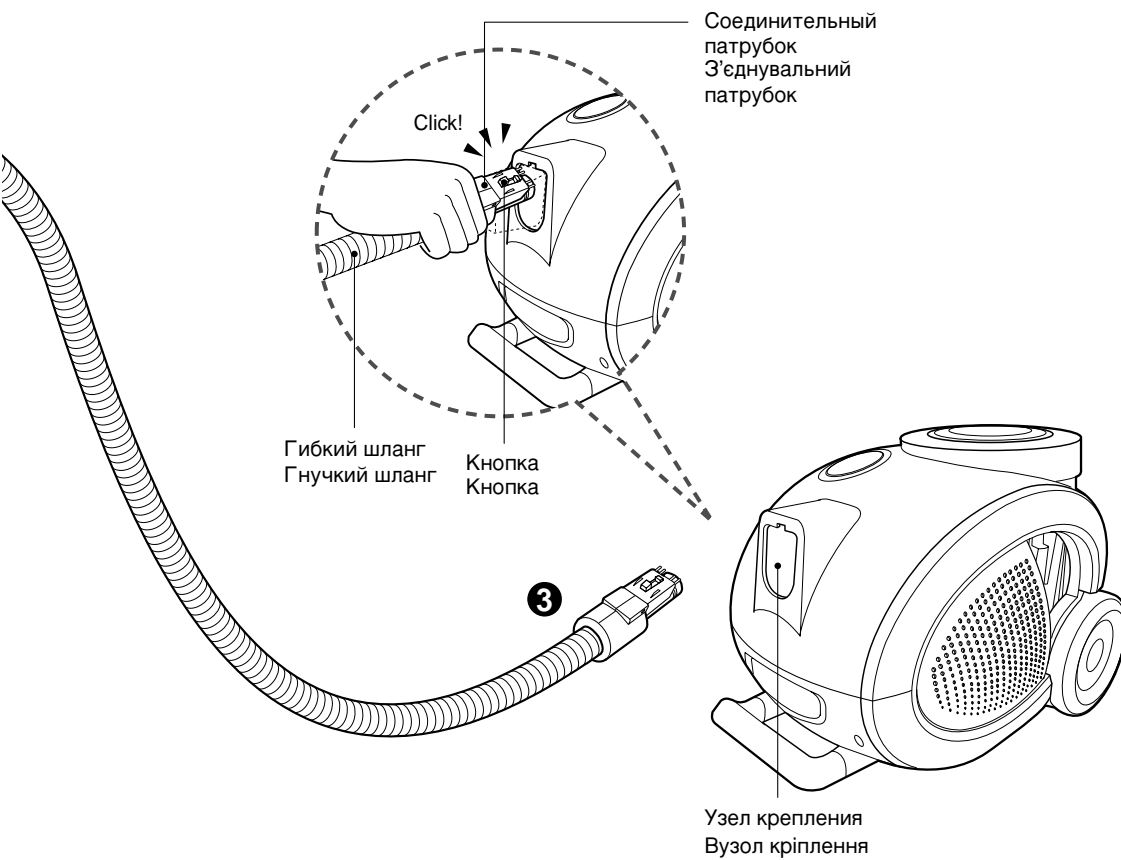
Наденьте насадку на телескопическую трубу.

Установіть насадку на телескопічну трубу.

2 Телескопическая труба Телескопічна труба

- Чтобы снять блокировку, нажмите на пружинную защелку.
- Вытяните трубу на нужную длину.
- Разблокируйте пружинную защелку и установите трубу в нужном положении.
- Плотно вставьте телескопическую трубу в ручку шланга.

- Щоб зняти блокування, натисніть на пружинну засувку.
- Витягніть трубу на потрібну довжину.
- Розблокуйте пружинну засувку та установіть трубу в потрібне положення.
- Щільно вставте телескопічну трубу в ручку шланга.



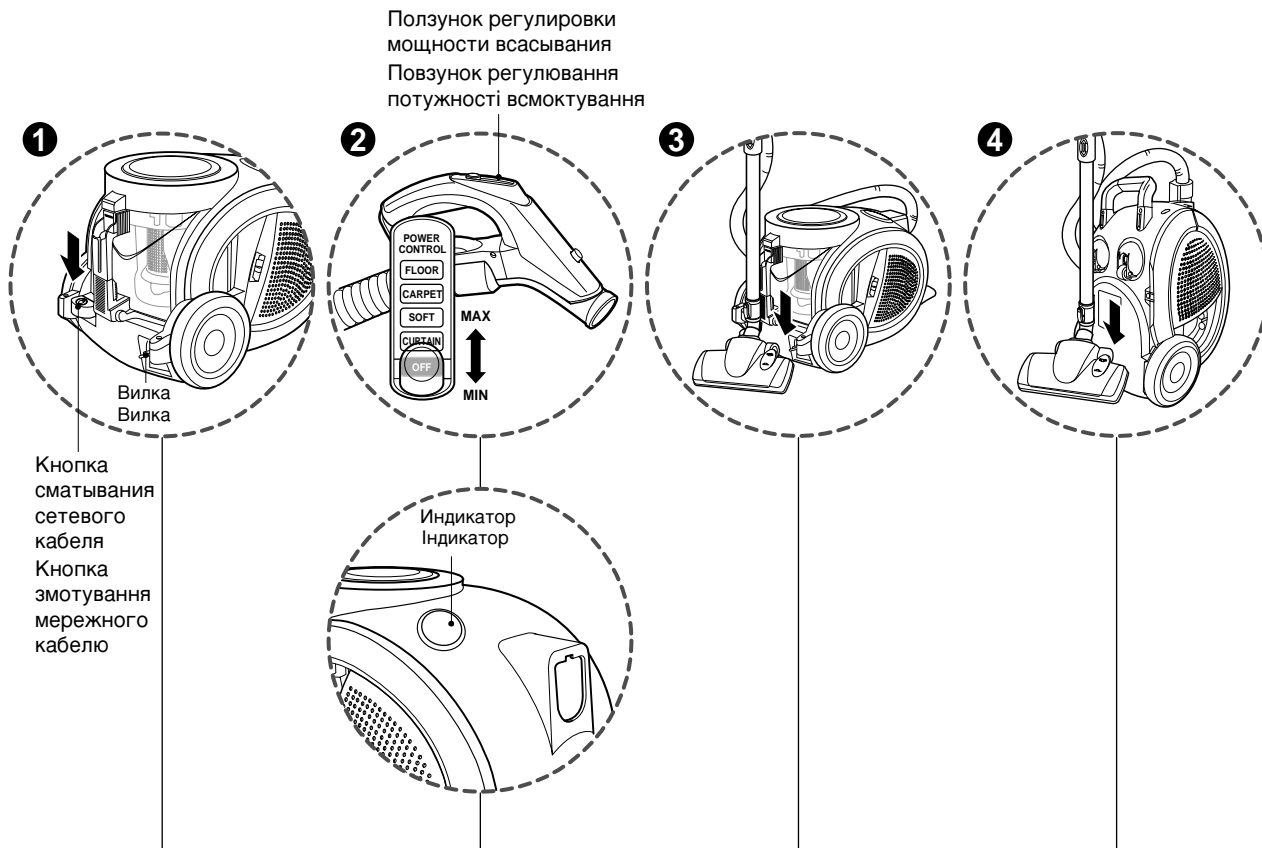
3 Подключение шланга к пылесосу Підключення шланга до пилососа

Вставьте соединительный патрубок гибкого шланга в узел крепления пылесоса. Чтобы отсоединить гибкий шланг от пылесоса, нажмите кнопку, расположенную на соединительном патрубке, затем извлеките соединительный патрубок из пылесоса, потянув за него.

Вставьте з'єднувальний патрубок гнучкого шланга у вузол кріплення пилососа. Щоб від'єднати гнучкий шланг від пилососа, натисніть кнопку, розташовану на з'єднувальному патрубку, потім витягніть з'єднувальний патрубок з пилососа, потягнувши за нього.

Использование изделия Эксплуатация пылесоса

Використання виробу Експлуатація пилососа



1 Подключение к сети и использование изделия Підключення до мережі та використання виробу

2 Регулировка мощности всасывания Регулювання потужності всмоктування

3 Система подставок: Система підставок

4 Хранение Зберігання

- Размотайте сетевой кабель на необходимую длину и вставьте вилку в розетку.
- Передвиньте переключатель регулировки мощности всасывания, расположенный на ручке, чтобы установить его в желаемую позицию.
- Чтобы остановить работу изделия, передвиньте переключатель в позицию OFF (Выкл.)
- Чтобы убрать сетевой кабель после использования изделия, нажмите кнопку сматывания сетевого кабеля.

- Розмотайте мережний кабель на необхідну довжину та вставте вилку в розетку.
- Пересуньте перемикач регулювання потужності всмоктування, розташований на ручці, щоб установити його в бажану позицію.
- Щоб припинити роботу виробу, пересуньте перемикач у позицію OFF (Вимкн.)
- Щоб змотати мережний кабель після використання виробу, натисніть кнопку змотування мережного кабелю.

- Отрегулируйте мощность всасывания с помощью ползунка, регулирующего мощность всасывания, расположенного на ручке шланга.
- Если пылесборник почти заполнен или забит фильтр, загорится соответствующий индикатор. Удалите пыль из пылесборника и прочистите фильтр предварительной очистки.
- Индикатор может светиться при всасывании мелкодисперсной пыли. В этом случае почистите воздушный фильтр.

- Відрегулюйте потужність всмоктування за допомогою повзунка, що регулює потужність всмоктування, розташованого на ручці шланга.
- Якщо пилосбірник майже заповнений або забитий фільтр, засвітиться відповідний індикатор. Видаліть пил з пилосбірника та прочистіть фільтр попереднього очищення.
- Індикатор може світитися при всмоктуванні дрібного пилу. У цьому випадку почистіть повітряний фільтр.

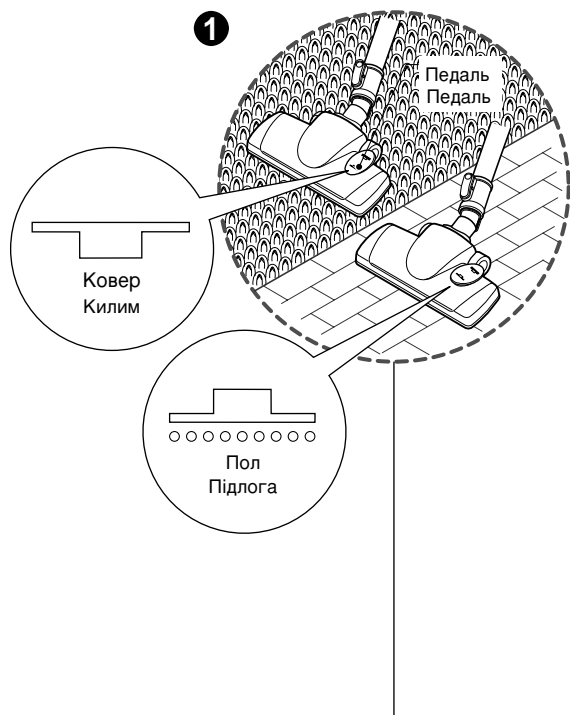
- Применяется для хранения пылесоса после использования и в перерывах между использованием.
- Чтобы разместить изделие после чистки, на небольшом предмете мебели или коврик, используйте систему подставок, обеспечивающую опору для гибкого шланга и чистящей насадки.
- Вставьте выступ на чистящей насадке в паз, расположенный со стороны пылесборника.

- Застосовується для зберігання пилососа після використання та у перервах між використанням.
- Щоб розмістити виріб після чистки на невеликому предметі меблів або килимі, використовуйте систему підставок, що забезпечує опору для гнучкого шланга та насадки, що чистить.
- Вставте виступ на насадці, що чистить, у паз, розташований з боку пилосбірника.

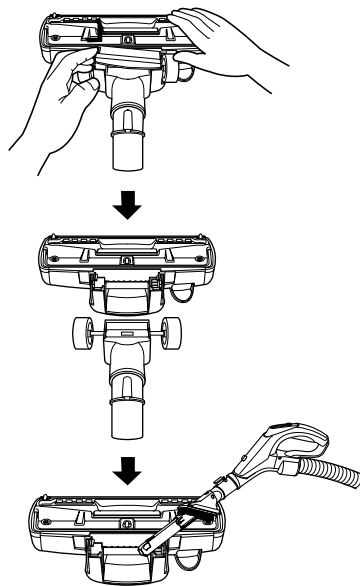
- После того, как вы выключили пылесос и отключили его от сети питания, нажмите кнопку сматывания сетевого кабеля, после чего сетевой кабель будет автоматически смотан.
- Хранить изделие можно в вертикальном положении, вставив крюк в верхней части насадки в зажим, расположенный на нижней части изделия.

- Після того, як ви вимкнули пилосос і відключили його від мережі живлення, натисніть кнопку змотування мережного кабелю, після чого мережний кабель буде автоматично змотаний.
- Зберігати виріб можна у вертикальному положенні, вставивши гачок у верхній частині насадки у затиск, розташований на нижній частині виробу.

Использование изделия Использование насадки для чистки ковров и полов Використання виробу Використання насадки для чищення килимів і підлоги



- Насадка для чистки ковров и полов
- Насадка для чищення килимів і підлоги



1 Насадка для чистки ковров и полов Насадка для чищення килимів і підлоги

- Чистящая головка на 2 положения оснащена педалью, которая позволяет менять ее положение в зависимости от типа пола, подлежащего чистке.
- **Положение для чистки коврового покрытия.** Чтобы опустить щетку, нажмите на педаль.
- **Положение для чистки твердых поверхностей** (полы из плитки и паркета) Режим «Ковер» и режим «Пол» предусмотрены

- Головка, що чистить, на 2 положення оснащена педаллю, що дозволяє міняти її положення залежно від типу підлоги, що підлягає чищенню.
- **Положення для чищення килимового покриття.** Щоб опустити щітку, натисніть на педаль.
- **Положення для чищення твердих поверхонь** (підлоги із плитки та паркету) Передбачені режими для килима і для підлоги

- Откройте крышку, потянув за крюк.
- ↓
- Разделите насадку на две части.
- ↓
- Прочистите отверстие в насадке.

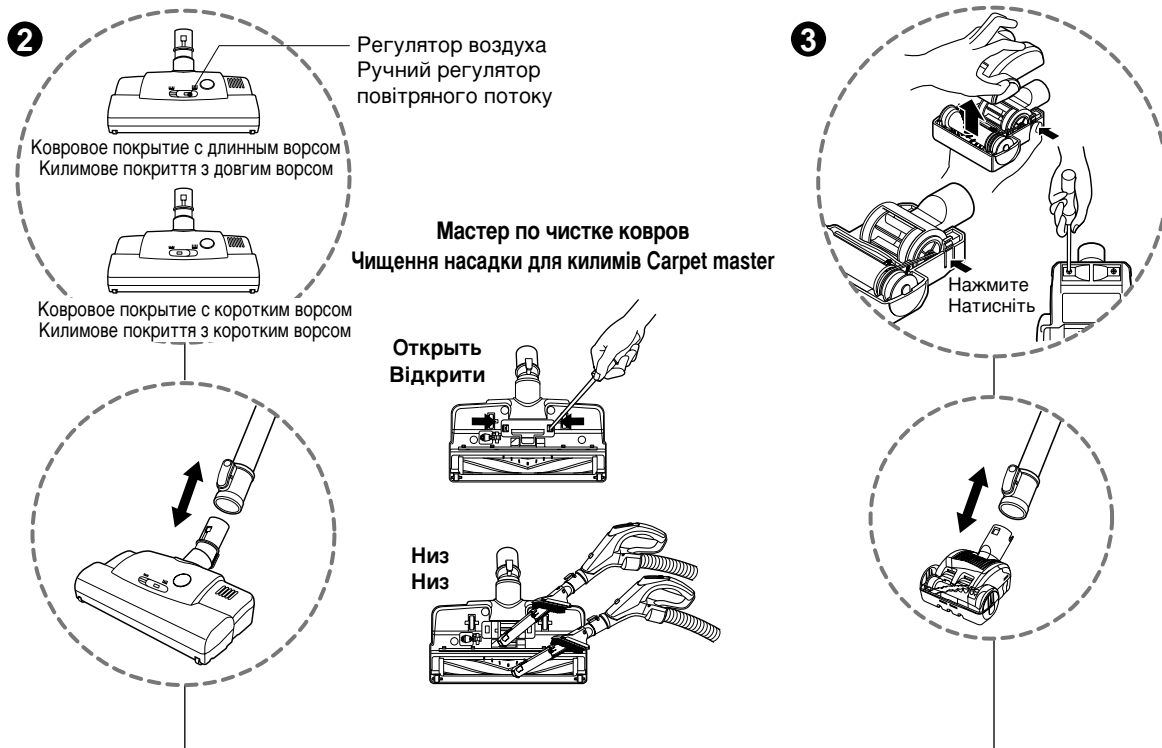
- Відкрийте кришку, потягнувши за гак.
- ↓
- Розділіть насадку на дві частини.
- ↓
- Прочистіть отвір у насадці.

Использование изделия

Использование насадки “carpet master” и турбинной насадки пылесоса (не во всех моделях)

Використання виробу

Використання насадки "carpet master" і турбінної насадки пилососа (не в усіх моделях)



2 Насадка для чистки коврового покрытия (не во всех моделях) Насадка для чищення килимового покриття (не в усіх моделях)

- Откройте крышку внизу, потянув за крюк.
- Прочистите щетку и отверстие внизу.
- Сдвинуть Регулятор воздуха вправо для чистки больших ковров И влево для чистки небольших ковров.

- Відкрийте кришку внизу, потягнувши за гачок.
- Прочистіть щітку та отвір внизу.
- Для чищення килимів із довгим ворсом посуňte регулятор повітряного потоку вправо, або вліво чищення для килимів із коротким ворсом.

3 Турбинная мини-насадка (не во всех моделях) Турбінна міні-насадка (не в усіх моделях)

- Для того чтобы снять крышку турбинной насадки: Открутите снизу два винта и снимите крышку насадки так, как это показано на рисунке.
- Время от времени проверяйте и удаляйте волосы, нитки и прочий мусор, накопившийся на щетке. Невыполнение этого требования может привести к повреждению турбинной насадки пылесоса.

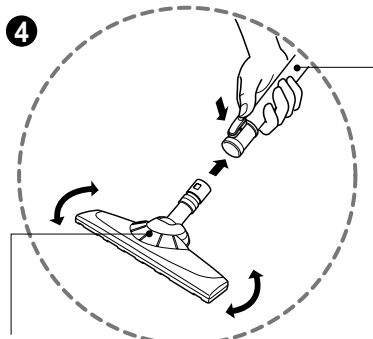
- Для того, щоб зняти кришку турбінної насадки: Відкрутіть знизу два гвинти та зніміть кришку насадки так, як це показано на малюнку.
- Час від часу перевіряйте та видаляйте волосся, нитки та інше сміття, що нагромадилося на щітці. Невиконання цієї вимоги може призвести до пошкодження турбінної насадки пилососа.

Использование изделия

Использование насадки для уборки углов и коленчатой трубки (не во всех моделях)

Використання виробу

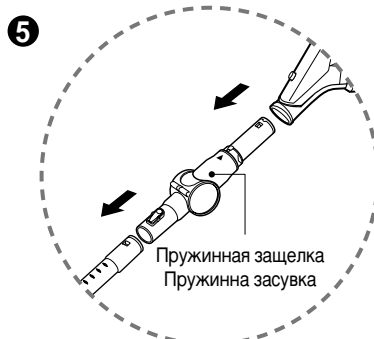
Використання насадки для прибирання кутів і колінчатої трубки (не в усіх моделях)



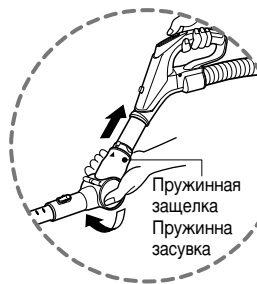
Всасывающее отверстие для защиты устройства
Всмоктувальний отвір для захисту пристрою

Удлинительная трубка для регулировки длины
Подовжувальна трубка для регулювання довжини

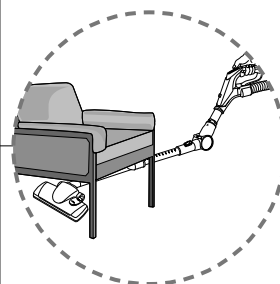
Вы можете осуществлять чистку в любом месте, например, в углах или труднодоступных местах, т. к. всасывающая насадка свободно вращается. Ви можете здійснювати чищення в будь-якому місці, наприклад, у кутах або важкодоступних місцях, тому що всмоктувальна насадка вільно обертається.



Пружинная защелка
Пружинна засувка



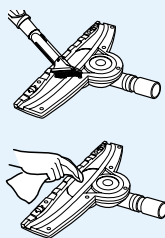
Пружинная защелка
Пружинна засувка



4 Насадка Corner free (не во всех моделях) Насадка Corner free (не в усіх моделях)

- Данное изделие используется с всасывающей насадкой для защиты изделия. В целях защиты передняя, боковая и верхняя стороны всасывающей насадки отделаны мягким материалом во избежание повреждения изделия. Соедините всасывающую насадку для защиты изделия с удлинительной трубкой для регулировки длины.
- Насадка для чистки труднодоступных мест является комплектующей деталью и не может быть закреплена.
- Цей пристрій використовується з всмоктувальною насадкою для захисту виробу. З метою захисту передня, бічна та верхня сторони всмоктувальної насадки оброблені м'яким матеріалом, щоб уникнути пошкодження виробу. З'єднайте всмоктувальну насадку для захисту виробу з подовжувальною трубкою для регулювання довжини.
- Насадка для чищення важкодоступних місць є додатковим приладдям і не може бути закріплена на опорах.

Чистка (не во всех моделях) Чищення (не в усіх моделях)



- Удалите скопившуюся пыль, когда рабочая поверхность всасывающей насадки для защиты изделия загрязнится.
- Видаліть пил, що нагромадився, коли робоча поверхня всмоктувальної насадки для захисту виробу забрудниться.
- Мытье всасывающего отверстия водой может привести к поломке изделия. Протирайте отверстие сухой тканью.
- Миття всмоктувального отвору водою може призвести до поломки виробу. Протирайте отвір сухою тканиною.

5 Коленчатая труба (не во всех моделях) Колінчата труба (не в усіх моделях)

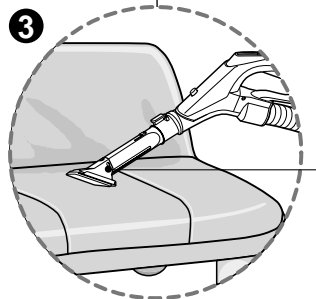
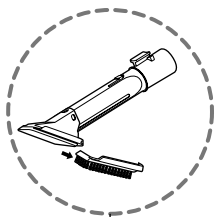
- Коленчатая труба используется для облегчения чистки под диванами, столами и кроватями.
- Подключите коленчатую трубу к гибкому шлангу, а телескопическую трубу - к коленчатой трубе. (Можно также подключить телескопическую трубу к гибкому шлангу без коленчатой трубки).
- Если потянуть пружинную защелку, то коленчатая труба изогнется.
- Если потянуть коленчатую трубу, то она вернется в исходное положение.

Колінчата труба використовується для полегшення чищення під диванами, столами та ліжками.

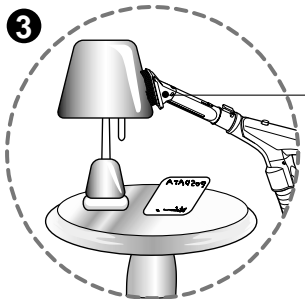
- Підключіть колінчатую трубу до гнучкого шланга, а телескопічну трубу - до колінчатої труби. (Можна також підключити телескопічну трубу до гнучкого шланга без колінчатої труби).
- Якщо потягнути пружинну засувку, то колінчата труба зігнеться.
- Якщо потягнути колінчатую трубу, то вона повернеться у вихідне положення.

Использование изделия Использование дополнительных насадок

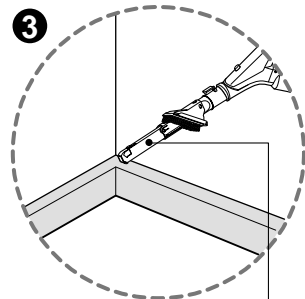
Використання виробу Використання додаткових насадок



Насадка для чистки обивки
Насадка для чищення обивки



Пылевая щетка
Пилова щітка



Щелевая насадка
Щілинна насадка

3 Насадка для чистки обивки Насадка для чищення обивки

Насадка для чистки обивки применяется для чистки обивки, матрасов и т. д. Сборщик ниток помогает собирать нитки и пух.

Насадка для чищення обивки застосовується для чищення обивки, матраців тощо. Збирач ниток допомагає збирати нитки та пух.

3 Пылевая щетка Пилова щітка

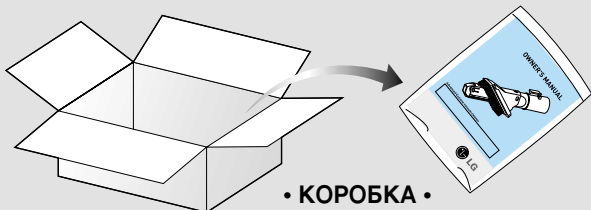
Пылевая щетка применяется для чистки рам картин, каркасов мебели, книг и других неровных поверхностей.

Пилова щітка застосовується для чищення рам картин, каркасів меблів, книг та інших нерівних поверхонь.

3 Щелевая насадка Щілинна насадка

Щелевая насадка применяется для чистки в труднодоступных местах, таких как места скопления паутины или между подушками диванов.

Щілинна насадка застосовується для чищення у важкодоступних місцях, таких як місця скупчення павутини або між подушками диванів.



• КОРОБКА •
• КОРОБКА •

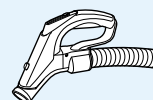
- Дополнительные насадки находятся в полиэтиленовом пакете вместе с руководством пользователя.
- Додаткові насадки містяться у поліетиленовому пакеті разом з інструкцією користувача

⚠ ПРЕДУПРЕЖДЕНИЕ

Дополнительные насадки надлежит применять только во время использования пылесоса в соответствующих режимах.

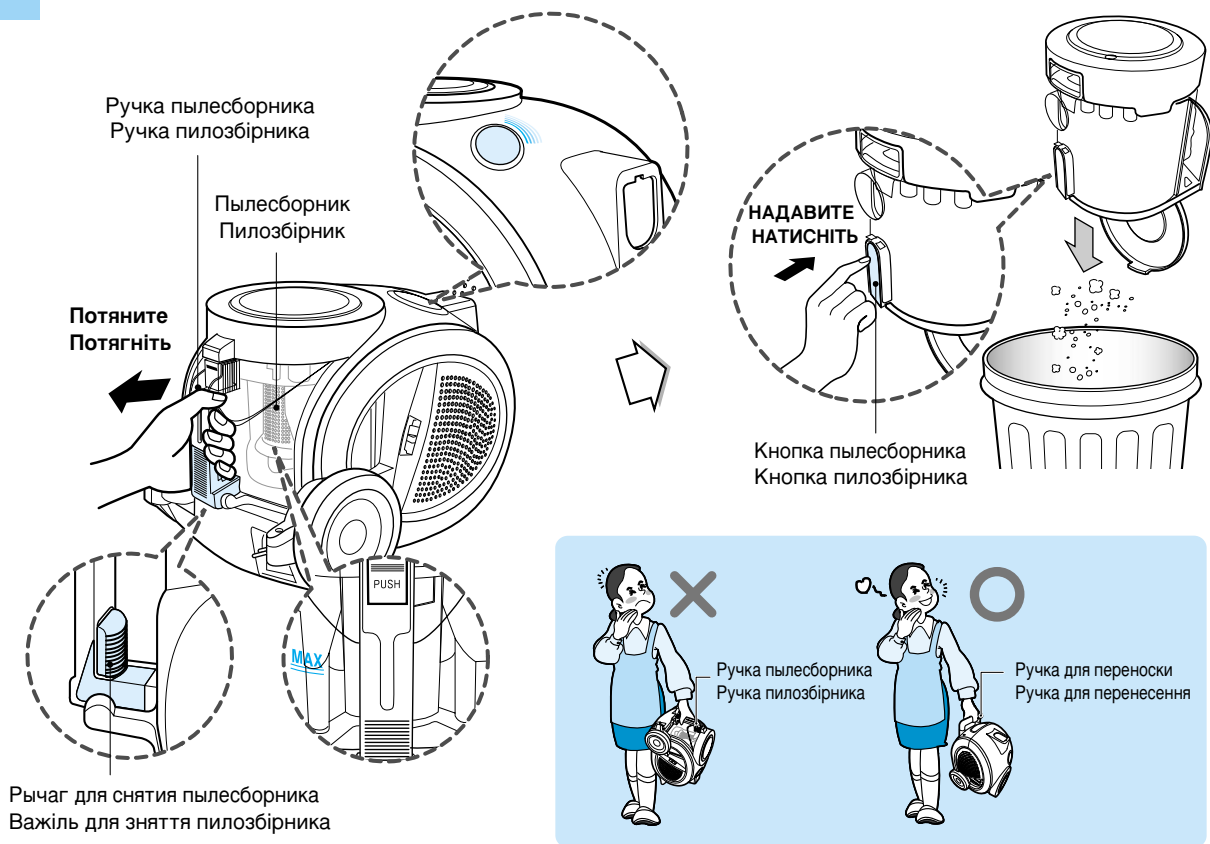
⚠ ПОПЕРЕДЖЕННЯ

Додаткові насадки слід застосовувати тільки з відповідними режимами пилососа.



Использование изделия Чистка пылесборника

Використання виробу Очищення пилозбірника



Если уровень пыли в пылесборнике достигнет отметки "MAX" или же загорится соответствующий индикатор, необходимо удалить пыль из пылесборника.

- Отключите пылесос от сети питания и выньте вилку сетевого кабеля из розетки.
- Возьмитесь за ручку пылесборника и нажмите на рычаг для снятия пылесборника.
- Извлеките пылесборник.
- Удалите пыль из пылесборника и поместите его в пылесос.
- Поместите пылесборник обратно на опору и опустите вниз до упора.

Перемещение пылесоса

- При перемещении пылесоса не беритесь за ручку пылесборника. Отделившись от пылесборника, корпус пылесоса может упасть. При перемещении пылесоса следует держать его за ручку, предназначенную для переноски.

⚠ ВНИМАНИЕ:

- При всасывании мелкодисперсной пыли возможно снижение мощности всасывания. В таком случае рекомендуется прочистить воздушный фильтр и Защитный фильтр двигателя. ➔ См. стр. 17
- Если после удаления пыли из пылесборника индикатор светится (красным светом) или мигает, прочистите воздухопровод и пылесборник. ➔ См. следующую страницу
- Если индикатор продолжает мигать в течение 90 секунд, с целью предохранения двигателя изделия (от перегрева) мощность всасывания будет снижена.

Якщо рівень пилу в пилозбірнику досягне відмітки "MAX", або ж засвітиться відповідний індикатор, необхідно видалити пил з пилозбірника.

- Відключіть пилосос від мережі живлення та вийміть вилку мережного кабелю з розетки.
- Візьміться за ручку пилозбірника та натисніть на важіль для зняття пилозбірника.
- Витягніть пилозбірник.
- Видаліть пил з пилозбірника та установіть його в пилосос.
- Помістіть пилозбірник назад на опору та опустіть вниз до упору.

Переміщення пилососа

- При переміщенні пилососа не беріться за ручку пилозбірника. У разі відокремлення від пилозбірника корпус пилососа може впасти. При переміщенні пилососа слід тримати його за ручку, призначену для перенесення.

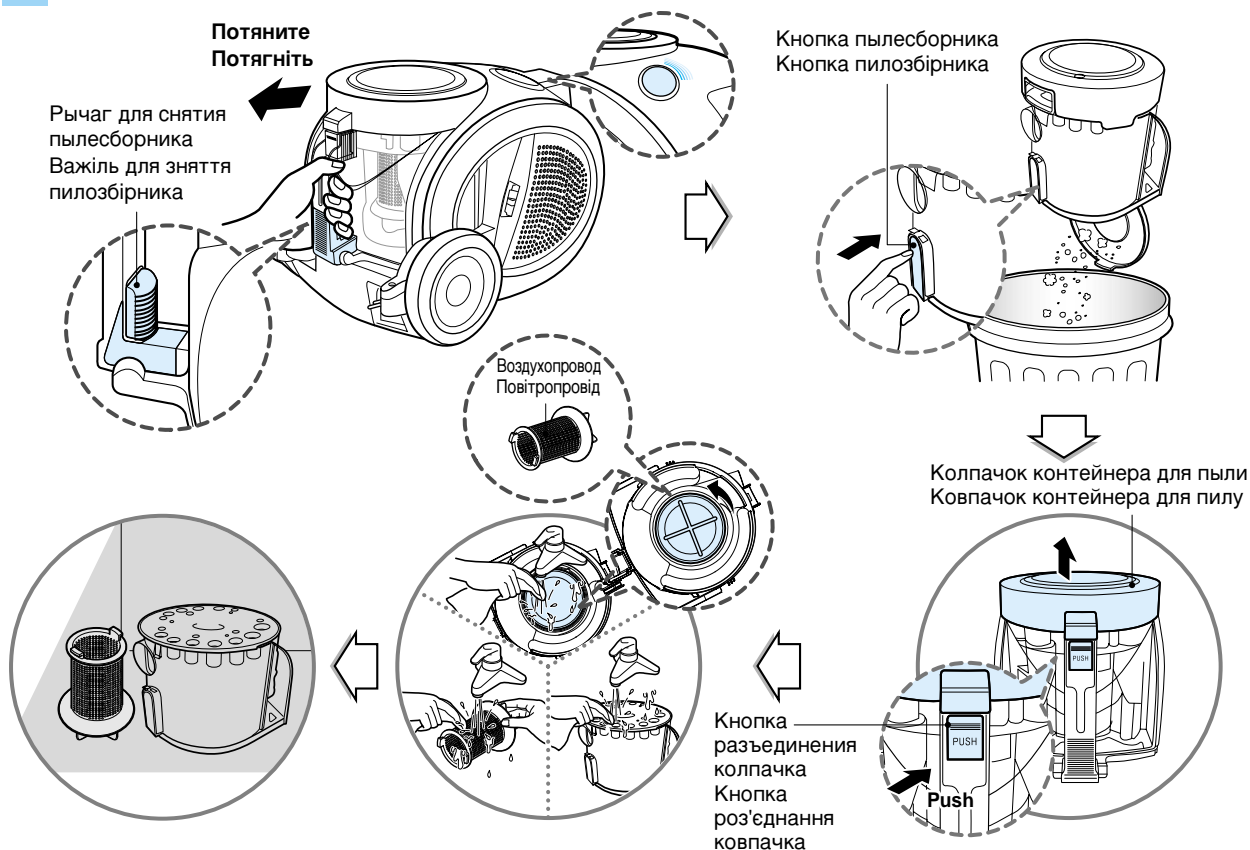
⚠ УВАГА

- При всмоктуванні дрібного пилу можливе зниження потужності всмоктування. У такому випадку рекомендується прочистити повітряний фільтр і захисний фільтр двигуна. ➔ Стор. 17
- Якщо після видалення пилу з пилозбірника індикатор світиться (червоним світлом) або миготить, прочистіть повітропровід і пилозбірник. ➔ Див. наступну сторінку
- Якщо індикатор продовжує миготіти протягом 90 секунд, з метою запобігання пошкодження двигуна виробу (від перегріву) потужність всмоктування буде знижена.



Использование изделия Чистка пылесборника

Використання виробу Очищення пилозбірника



⚠ ВНИМАНИЕ:

Если после удаления пыли из пылесборника индикатор светится (красным светом) или мигает, прочистите пылесборник.

⚠ УВАГА

Якщо після видалення пилу з пилозбірника індикатор світиться (червоним світлом) або миготить, прочистіть пилозбірник.

Проверить, светится ли индикатор после опорожнения контейнера для пыли. Если индикатор светится, когда контейнер для пыли пустой, нужно сначала очистить контейнер для пыли и воздушный шланг следующим образом:

- Нажать на ручку контейнера и вынуть контейнер для пыли.
- Опорожнить контейнер для пыли, нажав на кнопку для опорожнения пыли, как указано.
- Открыть колпачок контейнера для пыли, нажав на кнопку разъединения колпачка.
- Повернуть воздушный шланг обратно часовой стрелке, и вынуть его из контейнера для пыли. Воздушный шланг расположен в центре контейнера для пыли.
- Промыть контейнер и воздушный шланг водой.
- Просушить их полностью в тени, чтобы окончательно удалить влагу.

Установка крышки пылесборника

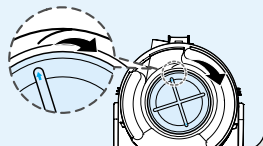
- Крюк крышки пылесборника должен входить в паз, предусмотренный на пылесборнике.
- Нажмите на крышку пылесборника до тех пор, пока кнопка на пылесборнике не зафиксирует ее в установленном положении.

Сборка воздуховода

- Совместите стрелку на воздуховоде с ребрами пылесборника.
- Вставьте воздуховод в пылесборник, повернув его по часовой стрелке.

Збірка повітропроводу

- Сполучіть стрілку на повітропроводі з ребрами пилозбірника.
- Вставте повітропровід у пилозбірник, повернувши його по годинниковій стрілці.

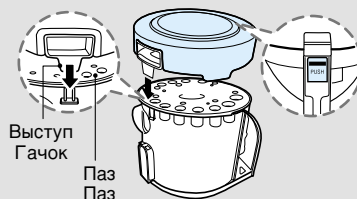


Перевірте, чи світиться індикатор після спорожнювання контейнера для пилу. Якщо індикатор світиться, коли контейнер для пилу порожній, потрібно спочатку очистити контейнер для пилу та повітряний шланг у такий спосіб:

- Натиснути на ручку контейнера та вийняти контейнер для пилу.
- Спорожнити контейнер для пилу, натиснувши на кнопку для спорожнювання пилу, як зазначено.
- Відкрити ковпачок контейнера для пилу, натиснувши на кнопку роз'єднання ковпачка.
- Повернути повітряний шланг проти годинникової стрілки і вийняти його з контейнера для пилу. Повітряний шланг розташований у центрі контейнера для пилу.
- Промити контейнер і повітряний шланг водою.
- Просушіть їх повністю в тіні, щоб остаточно видалити вологу.

Установка крышки пилозбірник

- Гачок крышки пилозбірника повинен входить в паз, передбачений на пилозбірнику.
- Натисніть на крышку пилозбірника, доки кнопка на пилозбірнику не зафіксує її у встановленому положенні.

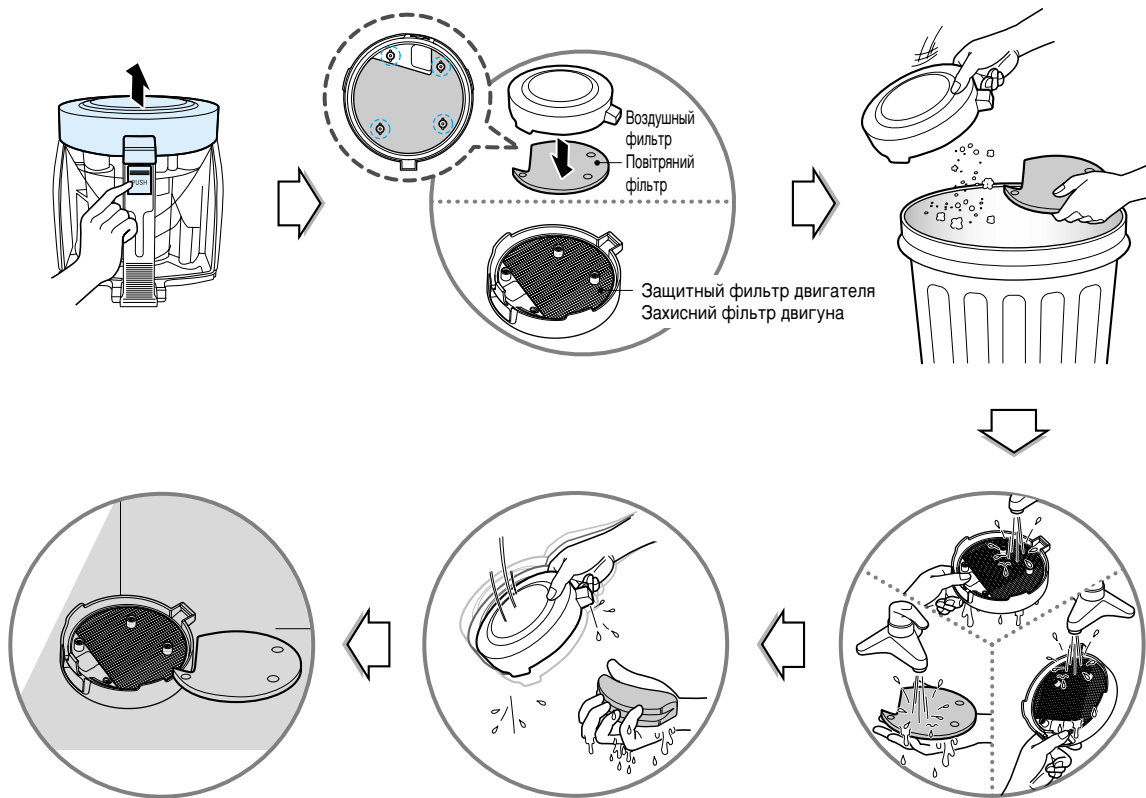


Использование изделия

Чистка воздушного фильтра и Защитный фильтр двигателя

Використання виробу

Чищення повітряного фільтра й захисного фільтра двигуна



Если индикатор светится после очистки контейнера для пыли, очистить воздушный фильтр и защитный фильтр двигателя. Воздушный фильтр и защитный фильтр двигателя расположены в нижней части колпачка контейнера для пыли, на фигуре выше.

- Нажать на кнопку разъединения колпачка контейнера, и отделить колпачок контейнера для пыли
- Отделить воздушный фильтр
- Защитный фильтр двигателя смонтирован в нижней части колпачка
- Промыть их водой
- Просушить полностью в тени, чтобы окончательно удалить влагу.
- Воздушный фильтр и защитный фильтр двигателя должны быть очищены в описанном выше случае, однако, стандартный цикл очистки этих частей - по крайней мере каждые 6 месяцев.

Якщо індикатор світиться після очищення контейнера для пилу, очистіть повітряний фільтр і захисний фільтр двигуна. Повітряний фільтр і захисний фільтр двигуна розташовані в нижній частині ковпачка контейнера для пилу, на малюнку вище.

- Натисніть на кнопку роз'єднання ковпачка контейнера і відокремте ковпачок контейнера для пилу.
- Відокремте повітряний фільтр
- Захисний фільтр двигуна змонтований у нижній частині ковпачка
- Промийте їх водою
- Просушіть їх повністю в тіні, щоб остаточно видалити вологу.
- Повітряний фільтр і захисний фільтр двигуна повинні бути очищені в описаному вище випадку, однак, стандартний цикл очищення цих частин - принаймні кожні 6 місяців.

⚠ ПРЕДУПРЕЖДЕНИЕ!

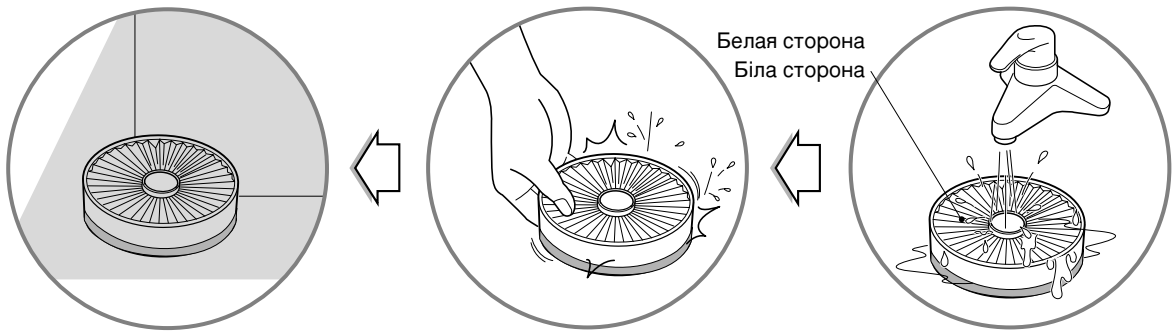
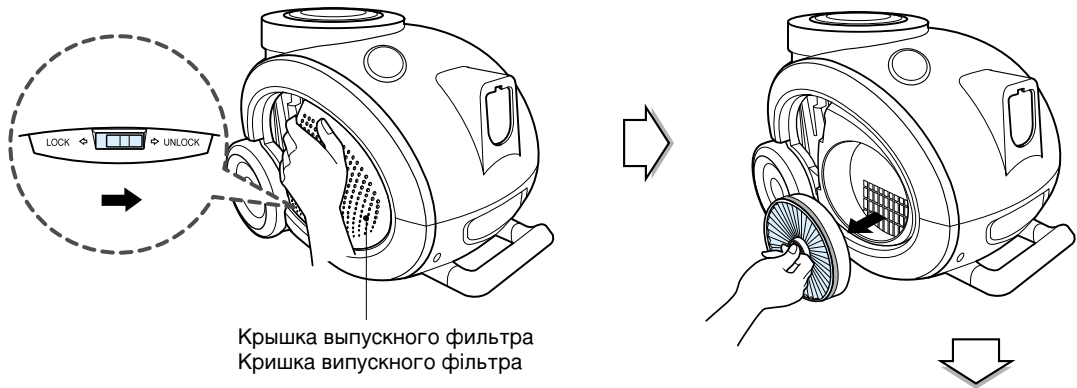
Аккуратно прополощите обе части фильтра по отдельности под холодной проточной водой, до тех пор, пока стекающая с них вода не станет прозрачной. **Протирать пылесос можно только влажной тканью.** Стряхните с фильтра остатки воды. **Не сушите фильтр в центробежном барабане, микроволновой печи, не кладите его в духовку и не подвергайте прямому воздействию тепла.** Обеспечьте абсолютную сухость фильтра. Снова соберите его и установите в пылесос; закройте крышкой. **При повреждении фильтра не устанавливайте его обратно в пылесос. Обратитесь за квалифицированной помощью, позвонив по номеру «горячей линии».** Стандартный цикл очистки воздушного фильтра и защитного фильтра двигателя - Каждые шесть месяцев

⚠ УВАГА!

Аккуратно прополощите обиде части фильтры отдельно под холодной проточной водой, доки стікаюча з них вода не стане прозорою. **Протирати пиросос можна тільки вологою тканиною.** Стряхніть із фільтра залишки води. **Не сушіть фільтр у відцентровому барабані, мікрохвильовій печі, не кладіть його в духовку та не піддавайте прямому впливу тепла.** Забезпечте абсолютну сухість фільтра. Знову зберіть його та установіть в пиросос; закрийте кришкою. **При пошкодженні фільтра не встановлюйте його назад у пиросос.** Зверніться за кваліфікованою допомогою, подзвонивши по номеру "гарячої лінії". Стандартний цикл очищення повітряного фільтра та захисного фільтра двигуна - Кожні шість місяців



Использование изделия Чистка выпускного фильтра Використання виробу Очищення витяжного фільтра



⚠ ПРЕДУПРЕЖДЕНИЕ!

Периодичность чистки

- Воздушный фильтр - Каждые шесть месяцев
 - Когда загорается индикатор
- Выпускной фильтр - Чистку выпускного фильтра следует производить не реже одного раза в год.
- Пылесборник - Когда пылесборник заполнен, индикатор пылесборника выбирает позицию "MAX".

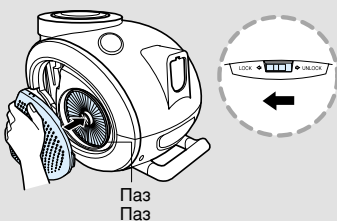
⚠ УВАГА!

Періодичність чищення

- Повітряний фільтр - Кожен шість місяців
 - Коли вмикається індикатор
- Випускний фільтр - Чищення випускного фільтра слід робити не рідше одного разу на рік.
- Пилосбірник - Коли пилосбірник заповнений, індикатор пилосбірника вибирає позицію "MAX".

- Выпускной фильтр является моющимся фильтром многократного использования типа HEPA.
- Для чистки выпускной фильтра, снимите крышку фильтра, предусмотренную на корпусе изделия, повернув ее против часовой стрелки.
- Отсоедините фильтр от крышки.
- Тщательно промойте фильтр в проточной воде.
- **При промывке фильтра не допускайте попадания воды на голубую сторону.**
- Удалите влагу.
- Чтобы полностью удалить влагу тщательно высушите его, не подвергая воздействию солнечного света.
- Чистку выпускного фильтра следует производить не реже одного раза в год

- Випускний фільтр є фільтром, що миється, багаторазового використання типу HEPA.
- Для чищення випускного фільтра зніміть кришку фільтра, передбачену на корпусі виробу, повернувши її проти годинникової стрілки.
- Від'єднайте фільтр від кришки.
- Ретельно промийте фільтр у проточній воді.
- **При промиванні фільтра не допускайте потрапляння води на зелену сторону.**
- Видаліть вологу.
- Просушіть повністю в тіні, щоб остаточно видалити вологу.
- Чищення випускного фільтра слід робити не рідше одного разу на рік.



Что делать если пылесос не работает Що робити, якщо пилосос не працює

Проверьте правильность подключения пылесоса к сети питания и убедитесь в том, что электрическая розетка работает. Перевірте правильність підключення пилососа до мережі живлення та переконайтеся в тому, що електрична розетка працює.

Что делать в случае снижения мощности всасывания Що робити при зниженні потужності всмоктування

- Выключите пылесос и отключите его от сети питания.
- Убедитесь в том, что телескопическая труба, гибкий шланг и чистящие насадки не забиты.
- Убедитесь в том, что пылесборник не заполнен пылью. Если необходимо, удалите из него пыль.
- Убедитесь в том, что выпускной фильтр не засорен. В случае необходимости, удалите из него пыль.
- Убедитесь в том, что фильтр предварительной очистки (воздушный фильтр) не засорен. В случае необходимости, удалите пыль из фильтра предварительной очистки.
- Відключіть пилосос від мережі живлення та вийміть вилку мережного кабелю з розетки.
- Переконайтеся в тому, що телескопічна труба, гнучкий шланг і насадки, що чистять, не забиті.
- Переконайтеся в тому, що пилозбірник не заповнено пилом. Якщо необхідно, видаліть з нього пил.
- Переконайтеся в тому, що випускний фільтр не засмічений. Якщо буде потреба, видаліть з нього пил.
- Переконайтеся в тому, що фільтр попереднього очищення (повітряний фільтр) не засмічений. Якщо буде потреба, видаліть пил з фільтра попереднього очищення.

Устройство тепловой защиты:

Данный пылесос имеет специальный термостат, который защищает его в случае перегрева двигателя. При внезапном отключении пылесоса выключите его и извлеките вилку из розетки. Определите возможную причину перегрева: полный пылесборник, забившийся шланг или фильтр. При обнаружении причины перегрева, устраните ее и приступите к эксплуатации изделия через 30 минут. По истечении 30 минут снова подключите пылесос к сети и включите его. Если пылесос по-прежнему не работает, обратитесь к квалифицированному электрику.

Пристрій теплового захисту:

Даний пилосос має спеціальний термостат, що захищає його у випадку перегріву двигуна. При раптовому відключенні пилососа вимкніть його та витягніть вилку мережного кабелю з електророзетки. Визначіть можливу причину перегріву: заповнений пилозбірник, шланг або фільтр, що забились. У разі виявлення причини перегріву, усуньте її та зачекайте, принаймні, 30 хвилин, перш ніж розпочати експлуатацію виробу. По закінченні 30 хвилин знову підключіть пилосос до мережі та увімкніть його. Якщо пилосос як і раніше не працює, зверніться до кваліфікованого електрика.



ПРЕДУПРЕЖДЕНИЕ!

В случае необходимости замены литой вилки сетевого кабеля, обратитесь к квалифицированному электрику с просьбой о замене поврежденной вилки.



УВАГА!

Якщо буде потреба заміни литої вилки мережного кабелю, зверніться до кваліфікованого електрика із проханням про заміну пошкодженої вилки.

