



**RC8003A  
RC8003B  
RC8003C  
RC8003D**

## **Bruks-och skötselanvisningar**

# **LG Torktumlare** (2P~25P)

Läs bruks- och skötselanvisningarna noga innan du börjar använda torktumlaren.

Spara anvisningarna för den händelse att du behöver läsa dem igen.

Anteckna torktumlarens modellnamn och serienummer. Du behöver dessa uppgifter när du kontaktar kundservice.

## **Håndbok**

# **LG Tørketrommel** (26P~51P)

Les håndboken nøye før bruk.

Ta vare på håndboken for fremtidig bruk.

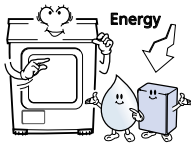
Noter navnet på modellen og serienummeret på produktet.

Ha disse detaljene klare når du ringer servicetelefonen.

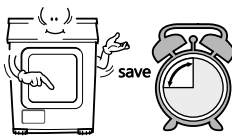
# Egenskaper



- **Extra stor trumma**  
LG Torktumlare har kapacitet för hela 8,0 kg tvättgods.



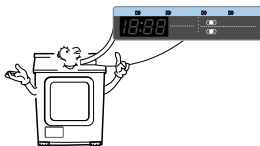
- **Låg energiförbrukning**  
Energi sparas med hjälp av modern teknik i torksystemet och genom att optimera uppvärmningen. Detta innebär verkliga besparingar.



- **Kortare torktid**  
Kortare torktid tack vare en effektiv luftströmningsmekanism och ett optimerat värmeelement.



- **Innovativ ljuddämpning**  
Lägre ljudnivå tack vare ljudabsorptions- och avskärmningsteknik.



- **Lätt att använda**  
Kontrollpanel med stor LED-display och funktionsknappar.

# Innehållsförteckning

Säkerhetsanvisningar .....	3
Installationsanvisningar .....	6
Utseende & design .....	9
Bruksanvisning .....	10
Extra funktioner .....	14
Skötselansvisningar .....	15
Tips .....	19
Felsökning .....	21
Tekniska data .....	23
Garanti .....	24

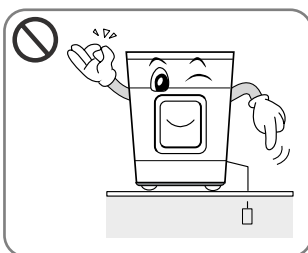
# Säkerhetsanvisningar

Följ säkerhetsanvisningarna för att minska risken för elchock, brand och andra person- eller egendomsskador vid användning av torktumlaren.

## ⚠ VARNING

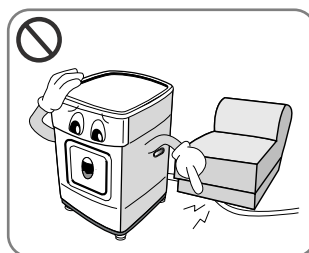
Om anvisningar märkta med "varning" inte följs kan det leda till allvarlig skada eller dödsfall.

### ⊘ Förbjudna åtgärder!



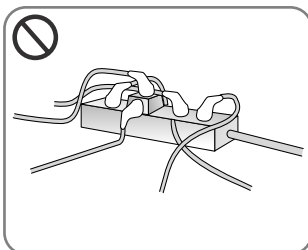
- Torktumlaren är avsedd för 230V. Kontrollera att nätsladden är jordad innan du sätter i den i eluttaget.

Om torktumlaren inte jordas är det risk för kortslutning eller elektrisk stöt.



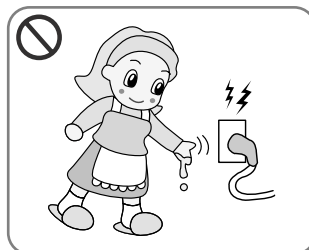
- Skada inte nätsladden och placera inte tunga föremål på den.

Fara för eldsvåda och elektrisk stöt vid defekt strömkabel.



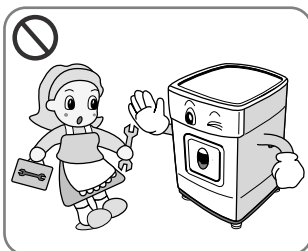
- Anslut inte torktumlaren till samma eluttag som andra apparater.

Om kontakten blir överhettad är det risk för eldsvåda.



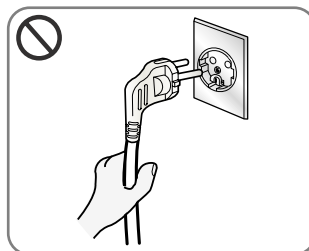
- Ta inte i sladden eller strömbrytaren med blöta händer.

Det kan ge elektrisk stöt.



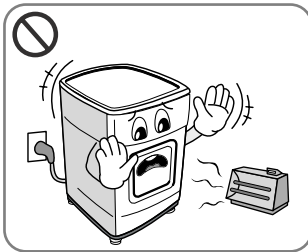
- Låt endast behörig tekniker ta isär och reparera torktumlaren.

Fara för kortslutning, eldsvåda och elektrisk stöt.



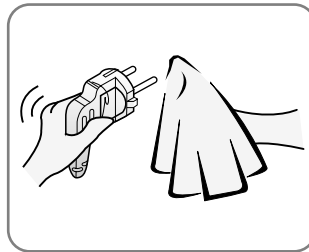
- Håll i kontakten, inte i sladden, när du ska dra ut nätsladden ur eluttaget.

Det kan orsaka ledningsbrott som i sin tur kan orsaka stark värmeutveckling eller vålla eldsvåda.



- Placera torktumlaren på avstånd från elspisar, levande ljus och andra brandfarliga föremål.

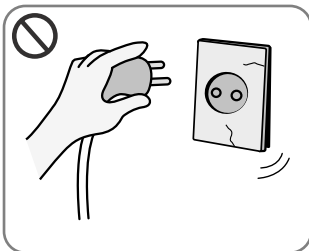
Det kan göra att vissa delar smälter eller vålla eldsvåda.



- Torka bort smuts och fläckar på kontakten och sätt i den ordentligt i eluttaget.

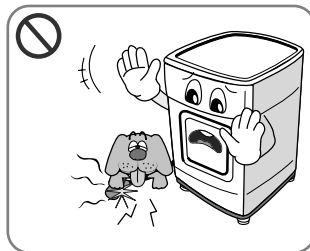
Smuts och dålig anslutning kan vålla eldsvåda.

# Säkerhetsanvisningar



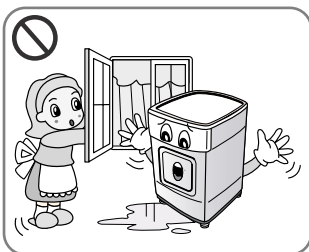
- Använd inte nätsladdar, kontakter eller eluttag som är skadade.

**Fara för eldsvåda och elektrisk stöt.**



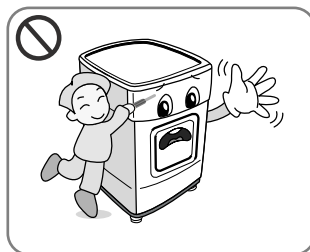
- Se till att inte råttor eller husdjur skadar torktumlaren.

**Husdjur kan dö av elektrisk stöt och apparaten kan bli skadad.**



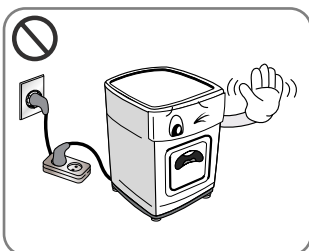
- Installera eller förvara inte torktumlaren på en plats där den exponeras för väder och vind.

**Fara för elektrisk stöt, eldsvåda, funktionsfel och andra skador.**



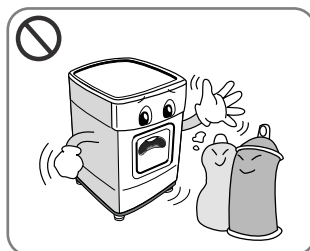
- Använd inte skruvmejsel eller andra vassa föremål till att trycka in knappar.

**Fara för elektrisk stöt.**



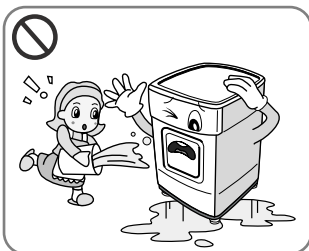
- Använd inte skarvsladd eller grenkontakt för anslutning till eluttag.

**Fara för elektrisk stöt och brandfara.**



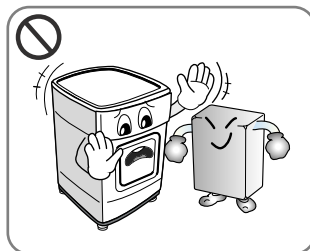
- ATorka inte artiklar som har rengjorts i, tvättats i, doppats i eller fått stänk av brännbara eller explosiva ämnen (t ex vax, olja, färg, bensin, avfettningsmedel, fotogen etc)

**Explosionsrisk och brandfara.**



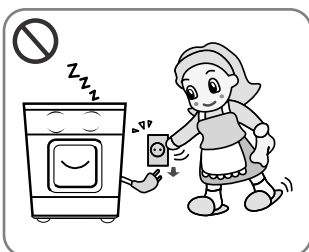
- Stänk inte vatten på torktumlaren.

**Fara för elektrisk stöt och brandfara.**



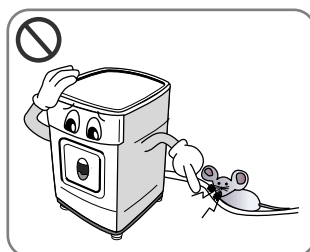
- Tumla inte plagg som exponerats för matolja eller brandfarliga produkter som bensin, vax, fett osv.

**Fara för giftiga gaser, skadade delar, explosion eller eldsvåda.**



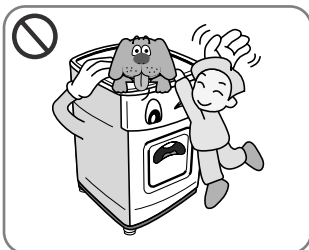
- Dra ut nätsladden ur eluttaget när du rengör torktumlaren och när du inte använder den.

**Vatten och smuts kan orsaka elektrisk stöt.**



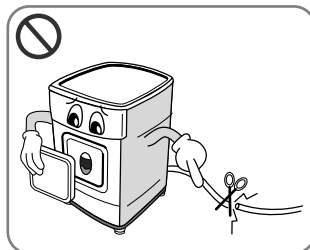
- Se till att det inte finns kackerlackor eller andra insekter i det utrymme där torktumlaren är installerad.

**Husdjur kan dö av elektrisk stöt och apparaten kan bli skadad.**



- Låt inte barn eller husdjur leka på eller i torktumlaren.

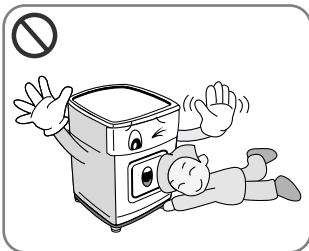
**Barn kan falla ned och skada sig. Husdjur eller barn kan skadas av roterande delar eller kvävas inne i trumman.**



- Demontera luckan och kapa nätsladden innan du kasserar torktumlaren så att framtida användning omöjliggörs.

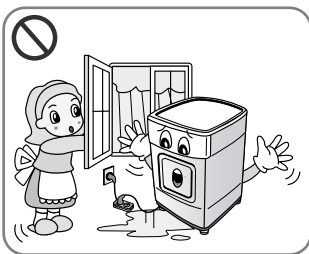
**Kan skada strömkabeln och ge kortslutning.**

# Säkerhetsanvisningar



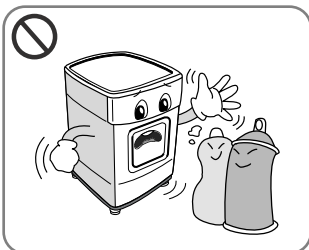
- Se till så att småbarn inte leker med torktumlaren.

.....  
**Barn kan falla ned och skada sig. Husdjur eller barn kan skadas av roterande delar eller kvävas inne i trumman.**



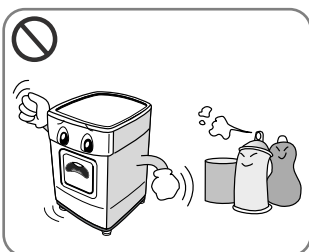
- Om torktumlaren får ström via skarvsladd eller strömaggregat ska de placeras så att de inte utsätts för sprutande vatten eller fukt.

.....  
**Fara för elektrisk stöt, eldsvåda, funktionsfel och andra skador.**



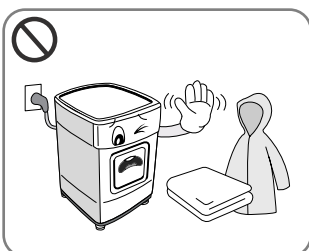
- Textilier med fläckar av matolja eller vegetabilisk olja är en brandfara och bör inte torkas i torktumlaren.

.....  
**Explosionsrisk och brandfara.**



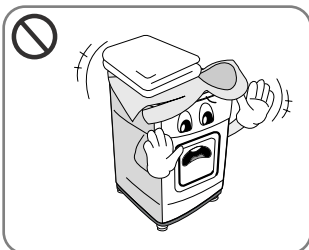
- Textilier som tidigare har utsatts för bensin, rengöringsmedel eller andra lättantändliga eller explosiva ämnen – i samband med tvätt/rengöring, genom spill eller på annat sätt – bör inte torkas i torktumlaren.

.....  
**Explosionsrisk och brandfara.**



- Artiklar som tidigare har tvättats i eller som har fått stänk av bensin, lösningsmedel för torrvtätt eller andra brandfarliga eller explosiva ämnen ska inte torkas i en torktumlare.

.....  
**Det kan leda till explosion och brand på grund av spontan antändning.**



- Lägg inte plastföremål som duschmössor eller blöjbyxor i torktumlaren.

.....  
**Explosionsrisk och brandfara.**

# I nstallationsanvisningar

Följande anvisningar hjälper dig genom de första installationsstegen. Observera att varje avsnitt i denna bruksanvisning innehåller viktig information om hanteringen och användningen av torktumlaren och att du måste läsa igenom hela bruksanvisningen innan du installerar eller använder maskinen. Var noga med att följa anvisningarna i all text märkt med "varning" respektive "anmärkning". Installationsanvisningarna är avsedda att användas av kvalificerade installatörer. Läs samtliga installationsanvisningar noga.

## Säkerhetsinformation

### Risk för skada

Torktumlaren är mycket tung. Försök inte att lyfta den ensam!

Lyft inte torktumlaren i någon utskjutande del (t.ex. ratten eller luckan)  
– den kan gå av

### Snubbelrisk

Nedhängande slangar och sladdar utgör en snubbelrisk. Fäst upp lösa slangar och sladdar.

### Kontrollera att torktumlaren inte har skadats under transporten.

Anslut inte torktumlaren om den har synliga skador. Kontakta din försäljare på orten om du inte är säker. Töm alltid torktumlaren helt innan du transporterar den.

Torktumlaren ska inte placeras i närheten av gashäll, gasspis, gaselement eller gasgrill eftersom lågor från brännarna kan skada torktumlaren. Om torktumlaren installeras under en arbetsbänk, måste det finnas 15 cm luftspalt runt om torktumlaren så att utloppsluften kan cirkulera. Denna luftcirkulation är viktig för kondenseringen av vatten under tumling. Om du installerar torktumlaren bredvid eller ovanpå tvättmaskinen, måste separata nätkontakter och eluttag användas. Använd inte grenkontakt eller skarvsladd. Du kan placera torktumlaren ovanpå tvättmaskinen för att spara plats. Staplingsatts finns att köpa.

## Tvättpelare

LG torktumlare kan placeras ovanpå en frontmatad tvättmaskin och säkras med en staplingsatts (se nästa sida). Denna installation måste utföras av en kvalificerad installatör så att både tvättmaskinen och torktumlaren blir rätt installerade. Om detta arbete utförs slarvigt kan torktumlaren falla ned. Vissa tvättmaskinsmodeller är avsedda för pelarinstallation med matchande torktumlare och det är därför viktigt att rådfråga en erfaren installatör.

## ⚠ SÄKERHETSINFORMATION

### SÄKERHETSINFORMATION – elsladd

För de flesta modeller rekommenderar vi att maskinen ansluts till ett separat eluttag, det vill säga ett eluttag avsett endast för maskinen utan andra apparater eller grenuttag anslutna. Se bruksanvisningen under Tekniska specifikationer.

Överbelasta inte vägguttagen. Överbelastade vägguttag, lösa eller skadade vägguttag, förlängningsladdar, slitna elsladdar och skadad/sprucken kabelisolering kan orsaka elektrisk stöt eller eldsvåda. Kontrollera sladdar och kontakter med jämna mellanrum. Om du upptäcker att kontakterna eller sladdarna är skadade eller slitna, dra ur kontakten och använd inte maskinen. Kontakta en auktoriserad servicetekniker för byte av den skadade/slitna sladden eller kontakten. Skydda elsladden mot belastning och se till så att den inte blir tvinnad, klämd eller att någon trampar på den. Kontrollera särskilt stickkontakter, vägguttag och maskinens sladdfäste.

# Installationsanvisningar

## JORDNING

Denna maskin måste jordas. Vid maskin fel minskar jordningen risken för elchock genom att tillhandahålla en väg för strömmen med minsta möjliga motstånd. Maskinen är försedd med en sladd med en jordledare och en jordningskontakt. Kontakten måste anslutas till ett eluttag som är korrekt installerat och jordat i enlighet med lokala lagar och bestämmelser.

## EXTRA JORDNING

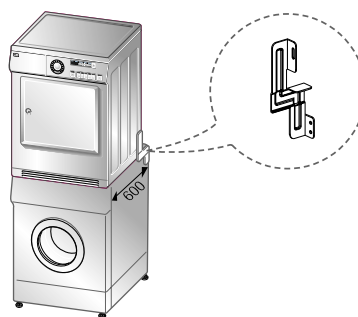
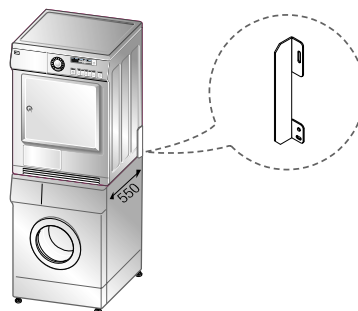
Vissa lokala lagar kan kräva separat jordning. I sådana fall måste den erforderliga extra jordledaren, klämma och skruv köpas separat.

## Kondensvattenavlopp

Kondensvattnet samlas upp i en kondensvattenbehållare men det går också att ansluta en avloppslang så att kondensvattnet pumpas ut direkt ur torktumblaren.

## Tillbehör för stapling

För att stapla denna torkare på en LG tvättmaskin måste en LG-stapelsats användas.



Mått på tvättmaskinens översida

	600 mm	550 mm
Utformning		

- Du måste använda rätt stapelsats beroende på översidans mått.

För att stapla denna torkare på en LG tvättmaskin måste du köpa den LG-stapelsats som stämmer med måttet för tvättmaskinens översida.

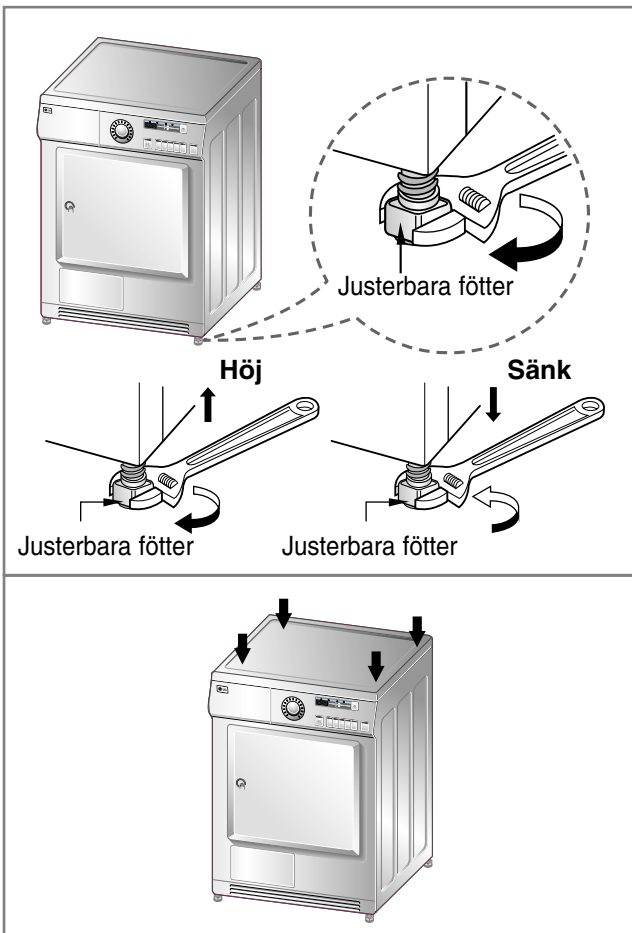
# I Installationsanvisningar

## ● Se till att torktumlaren står vågrätt



1. Undvik onödigt hög ljudnivå och vibrationer genom att se till att torktumlaren står vågrätt.

Placera torktumlaren på ett stadigt och plant underlag. Torktumlaren får inte installeras i utrymmen där det droppar vatten som fryser eller i närheten av brandfarligt material.



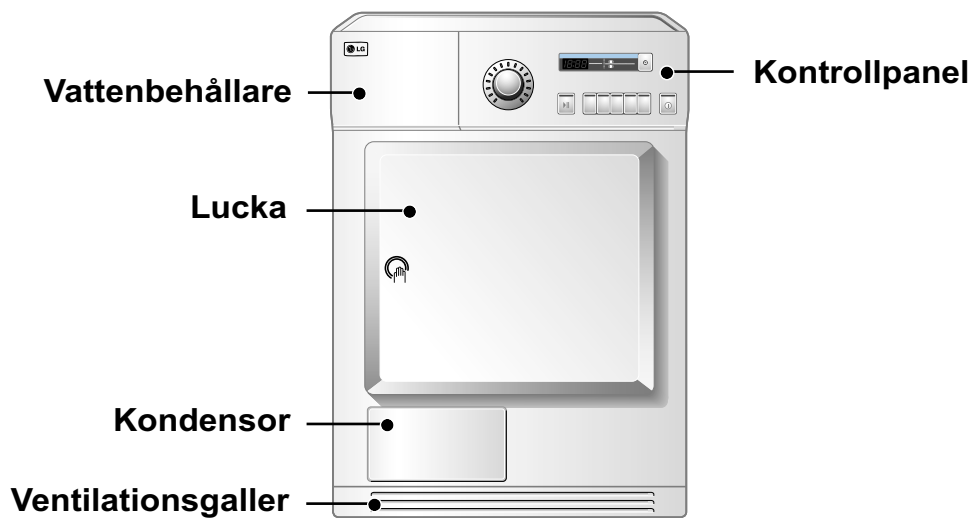
2. Höj respektive sänk de justerbara fötterna på torktumlarens framsida så att torktumlaren står vågrätt.

Vrid medurs för att höja och moturs för att sänka fötterna till dess att torktumlaren står stadigt.

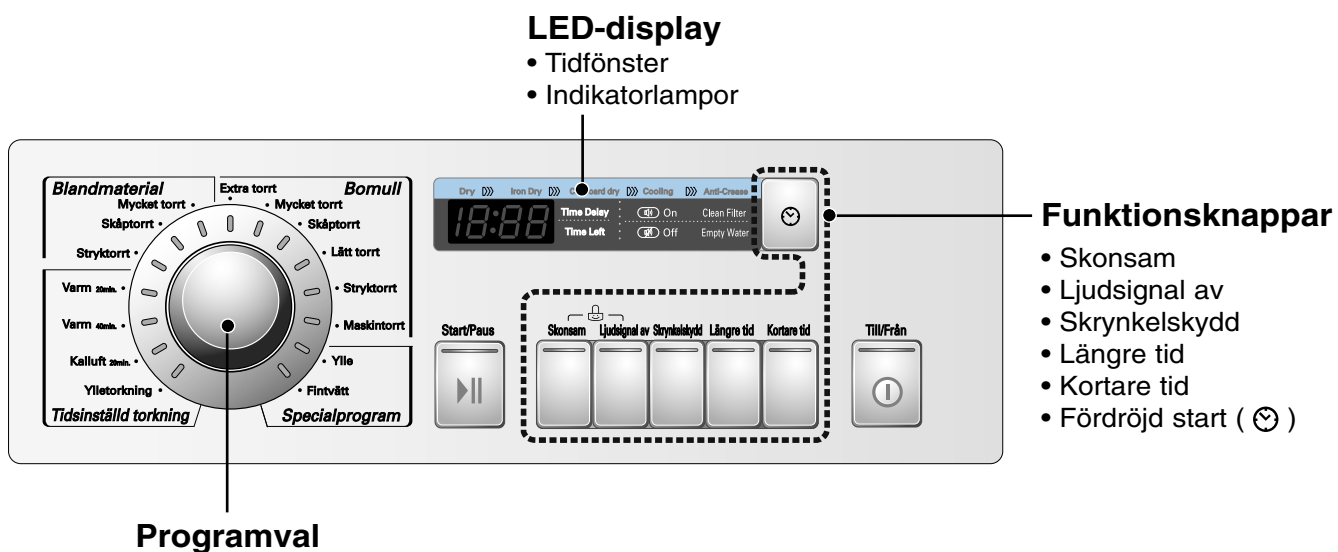
**\* Kontrollera att torktumlaren står vågrätt**  
**Kontrollera att torktumlaren står vågrätt genom att pressa ned torktumlarens övre hörn. Om torktumlaren vickar när du pressar ned ett hörn justerar du motsvarande fot. Kontrollera alla fyra hörnen.**



# Utseende & design



## Kontrollpanel



# Bruksanvisning

## Programvalstabell

<b>Elektroniska, automatiska torkprogram</b>		Standard-program
<b>Blandmaterial</b> <b>(Obs) tryck på knappen "Skonsam" om tvättgodset inte tål hög temperatur</b>		
Sängkläder och borddukar, träningsoveraller, vindjackor, filter	För tjockt och quiltat tvättgods som inte behöver strykas	Mycket torrt
Skjortor, blusar och fritidskläder	För tvättgods som inte behöver strykas	Skåptorrt
Byxor, klänningar, kjolar, blusar	För material som behöver strykas	Stryktorrt
<b>Bomull (vittvätt och kulörtvätt)</b> <b>(Obs) tryck på knappen "Låg temp" om tvättgodset inte tål hög temperatur</b>		
Handdukar, morgonrockar och sängkläder	För tjockt och quiltat tvättgods	Extra torrt
Frottéhanddukar, kökshanddukar, handdukar, sängkläder	För tjockt och quiltat tvättgods som inte behöver strykas	Mycket torrt
Badhanddukar, kökshanddukar, underkläder, bomullsstrumpor	För tvättgods som inte behöver strykas	Skåptorrt
T-shirts, byxor, underkläder, arbetskläder	För tvättgods som ska strykas på svag värme	Lätt torrt
Sängkläder, borddukar, handdukar, T-shirts, polotröjor och arbetskläder	För tvättgods som behöver strykas	Stryktorrt
Sängkläder, borddukar, handdukar	För tvättgods som behöver pressas	Maskintorrt
<b>Tidsinställd torkning</b>		
Badhanddukar, badrockar, kökshanddukar, Quiltade akryltyger	Små plagg & förtorkat tvättgods Normal Vanliga tyger som tål hög temperatur i 20 minuter	Varm (20min.)
	Små plagg & förtorkat tvättgods Vanliga tyger som tål hög temperatur i 40 minuter	Varm (40min.)
Alla tyger som behöver vädras, tumlas utan värme		Kallluft (20min.) Kallluft (40min.)
Tröjor, fintvätt, gymnastikskor	För tvättgods som du inte vill torktumla	Ylletorkning
<b>Specialprogram</b>		
Ylle	För ylletyger	Ylle
Silke, tunna kläder, damunderkläder	För tyger som inte tål hög temperatur, som syntetmaterial	Fintvätt

### ⚠ ANMÄRKNING

Använd ett tidsinställt torkprogram om torktumlaren är lastad med mindre än 1 kg tvätt. För att undvika eventuell krympning ska ylle- och fintvätt emellertid alltid torkas med respektive specialprogram.

# Bruksanvisning

## ● Innan du använder torktumlaren för första gången

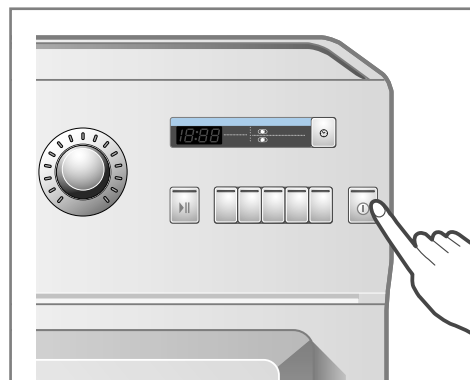
※ Innan du använder torktumlaren för första gången är det några saker som du måste kontrollera.

När du har tagit bort emballaget ska du kontrollera att torktumlaren inte är skadad och se till att den installeras korrekt.

1. Kontrollera att torktumlaren står plant med hjälp av ett vattenpass. Justera vid behov med de justerbara fötterna.
2. Kontrollera viktiga delar som vattenbehållare, kondensor, kontrollpanel och trumma.
3. Starta tumlaren och kör i 5 minuter för att kontrollera att trumman blir varm.
4. När torktumlaren är ny, lämna gärna luckan öppen och dra ut nätsladden efter användning för att vädra ut eventuell lukt.

### 1. Slå på strömmen.

Tryck på knappen "Till/Från".  
Indikatorlampan ovanför knappen tänds och indikerar att maskinen är klar att användas.



Slå på

### 2. Öppna luckan.

### 3. Kontrollera luddfiltret, kondensvattenbehållaren och kondensorn.

Luddfiltret, som sitter i luckan, ska rengöras betert droogresultaat. efter eller före varje användningstillfälle. Öppna luckan och kontrollera att luddfiltret är rengjort. Om inte, rengör det enligt anvisningarna på sida 15. Kontrollera och töm vid behov kondensvattenbehållaren och kondensorn för ett bättre torkresultat.

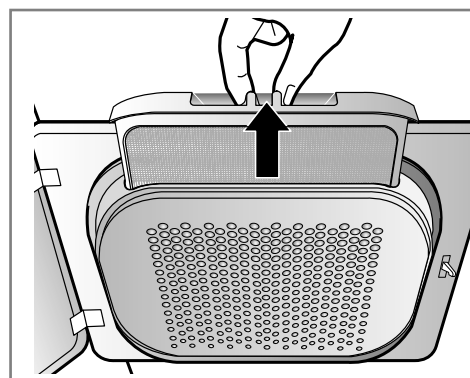


Öppna luckan

### 4. Sortera och lägg tvättgodset i trumman.

Tvättgodset ska sorteras efter material och torknivå och alla band och skärp på klädesplagg ska vara väl knutna och fastsatta när plagget läggs i trumman.

Stoppa in tvättgodset ordentligt i trumman så att det inte kommer i kläm när du stänger luckan. I annat fall kan både lucktätningen och dina kläder skadas.



Kontrollera luddfiltret

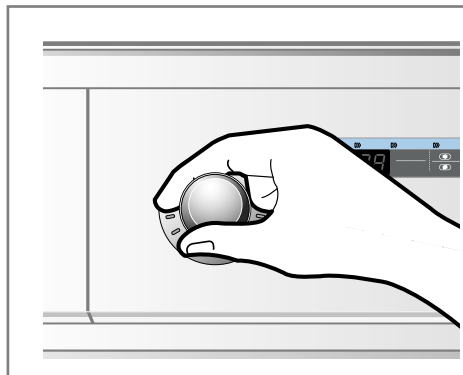
# Bruksanvisning

## 5. Stäng luckan.

Innan du stänger luckan måste du kontrollera att tvättgodset är ordentligt instoppat och att inga främmande föremål, i synnerhet brandfarliga sådana, har fastnat i lucköppningen.

### ⚠ ANMÄRKNING

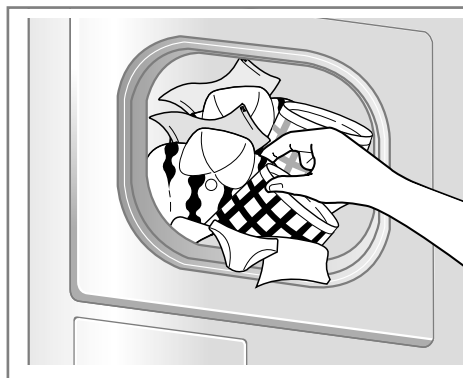
- Var försiktig så att tvätten inte fastnar mellan luckan och gummilisten.



Välj program

## 6. Välj torkprogram.

Du kan välja program genom att vrida på programväljarratten. Om du bara trycker på knappen "Start/Paus" utan att välja program kommer torktummlaren att köra programmet "Skåptorr", [Se programvalstabellen på sida 10 för närmare information.]



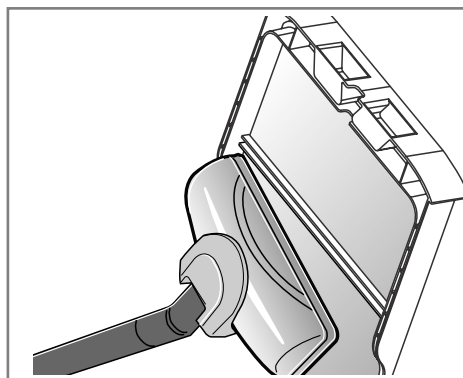
Ta ut tvättgodset

## 7. Tryck på START.

Du hör att trumman börjar rotera.

## 8. När programmet är klart, öppnar du luckan och tar ut tvättgodset.

Var försiktig! Trumman kan fortfarande vara het. (Torktiden beror på vilket program eller alternativ du har valt.)



Rengör luddfiltret i luckan

## 9. Rengör luddfiltren och töm kondensvattenbehållaren.

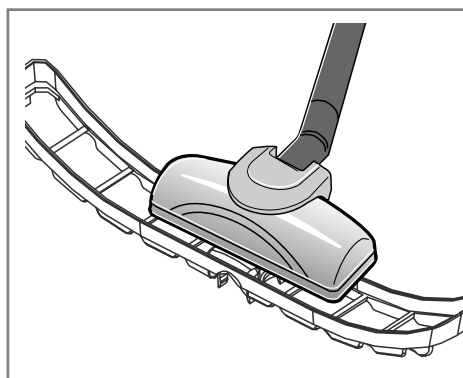
Luddfilter ska rengöras efter varje användningstillfälle.

## 10. Stäng av torktummlaren.

Tryck på knappen "Till/Från".

### ⚠ ANMÄRKNING

- Var försiktig så att luddfiltret inte skadas vid rengöring med dammsugare. Använd gärna en dammborste för att avlägsna ansamlat damm.
- Om luckan ska öppnas medans tummlaren är i gång, tryck på Start/Paus-knappen och vänta tills trumman har stannat helt innan du öppnar.



Rengör det nedre luddfiltret

# Bruksanvisning

## Ylletorkning

Torkkorgen placeras i torktummlaren (se bilden). Ta bort och kassera emballaget innan du använder korgen. Korgen är avsedd att användas till tvättgodset som inte ska tumlas torra, t.ex. tröjor och plagg av ömtåliga material. Torkkorgen gör det möjligt för den uppvärmda luften i torktummlaren att strömma i ett mönster som torkar tvättgodset effektivt. Använd alternativet "Ylletorkning" för att välja önskad tid.

*Så här använder du alternativet "Ylletorkning":*

1. Öppna luckan.

2. Ta inte bort luddfiltret.

3. Placera torkkorgen över den nedre delen av lucköppningen. Låt korgen vila på torktummlarens bakre stöd. Tryck korgens främre ram nedåt så att den tar fäste över luddfiltret.

4. Placera det våta tvättgodset i korgen. Se till att det finns utrymme runt omkring så att luften kan cirkulera. Korgen rör sig inte men trumman kommer att rotera.

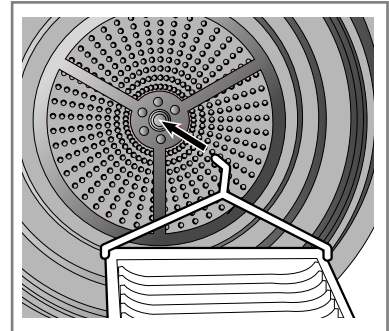
5. Stäng luckan.

6. Välj "Ylletorkning" och "Hög/Låg temp" vid behov. Ställ in längre tid om det behövs för att tvättgodset ska bli helt torrt. Se nedanstående tabell.

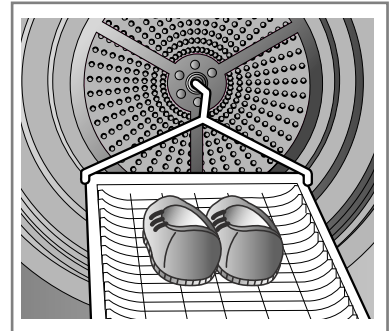
### OBS!

Kontrollera luddfiltret och ta bort ludd som ansamlats från tvättgodset i korgen.

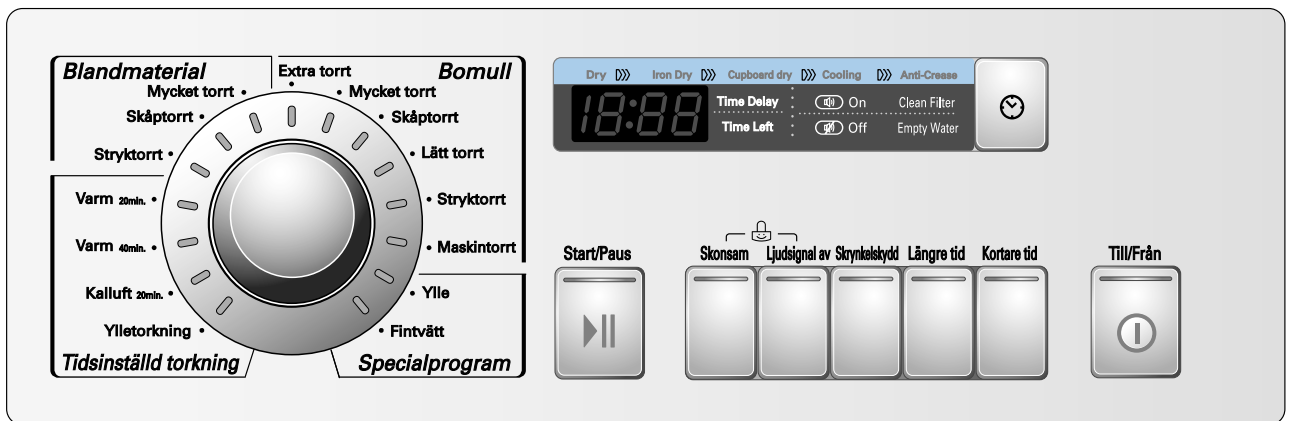
1. Skjut in trådramen i hålet i mitten.



2. Lägg i ömtåligt tvättgodset eller gymnastikskor.



# Extra funktioner



## ● Skonsam

Används för att förlänga tvättiden genom att temperaturen minskas.

## ● Ljudsignal av

Med denna knapp kan du stänga av/sätta på ljudsignalen.

När du väljer program med strömmen påslagen, avges en ljudsignal när du trycker på en knapp på panelen.

Du stänger av denna funktion genom att trycka på knappen "Ljudsignal av".

## ● Skrynkelskydd

Funktionen förhindrar skrynkling när tvättgodset inte tas ur tumlaren omedelbart efter torkprogrammets slut. När denna funktion är aktiverad fortsätter tumlaren att starta och stanna efter programmets slut. Om luckan öppnas medans skrynkelskydds-funktionen är igång stoppas funktionen. Om luckan däremot öppnas under själva torkprogrammet förblir skrynkelskydds-funktionen aktiverad.

Aktivera skrynkelskyddet genom att trycka på knappen "Skrynkelskydd" när du har valt program.

## ● Fördröjd start (🕒)

Du kan använda tillvalsfunktionen "Fördröjd start" för att senarelägga torkprogrammets sluttid.

Du kan fördröja starten i max 19 timmar.

1. Slå på strömmen.
2. Välj program.
3. Ställ in hur många timmar starten ska fördröjas.
4. Tryck på knappen Start/Pause (Start/Paus).

## ● Längre tid / Kortare tid

Tryck på Kortare tid eller Längre tid tills önskad torktid är inställd.

### OBS!

Dessa knappar är aktiva endast för tidsinställd torkning, innan man trycker på knappen Start/Pause.

## ● Barnlås (🔒)

För dina barns säkerhet ska du trycka samtidigt på knapparna Skonsam och Ljudsignal av ca 3 sekunder. I teckenfönstret visas symbolen för Barnlås.

### OBS!

För att upphäva barnlåset, tryck samtidigt på knapparna Skonsam och Fördröjd start ca 3 sekunder.

# Skötselanvisningar

## ● Vikten av skötsel och rengöring ~

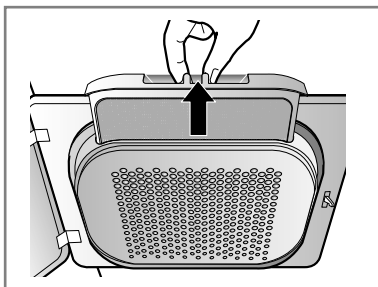
Torktumlaren är lättskött. Det enda du behöver göra är att följa nedanstående anvisningar.

## ● Rengör luddfiltret

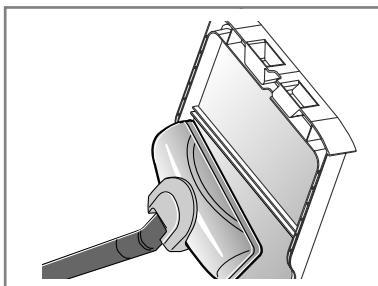
Rengör luddfiltret efter varje torkprogram och kontrollera att det är rent före varje användningstillfälle. Det ska också rengöras om lampan "Clean Filter (Rengör filter)" tänds och ljudsignalen avges under drift. Om du rengör filtret förkortas torktiden, energiförbrukningen minskar och torktumlarens livslängd ökar.

1. Öppna luckan.

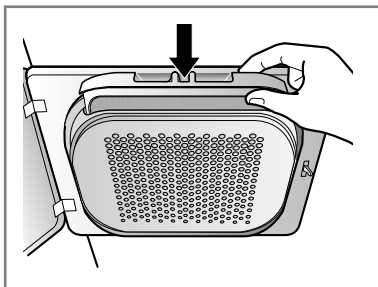
2. Dra ut filtret.



3. Rengör filtret med dammsugare eller skölj det under rinnande vatten.



4. Sätt tillbaka filtret.  
- Tryck ned filtret hela vägen så att det inte sitter i vägen när du stänger luckan.



5. Stäng luckan.

## ⚠ ANMÄRKNING

Rengör inte luddfiltret med vatten. Vatten på filtret ger sämre torkresultat.

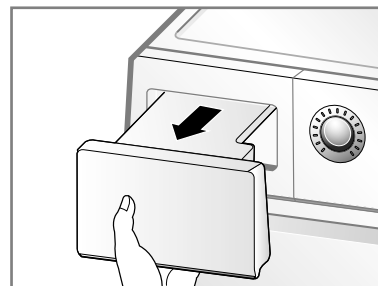
## ● Rengöra filtret under pågående program

Om lampan "Clean Filter (Rengör filter)" tänds under pågående program ska du omedelbart rengöra filtret.  
1. Låt tumlaren svalna och följ sedan ovanstående steg.  
2. Tryck på knappen "Start/Paus".

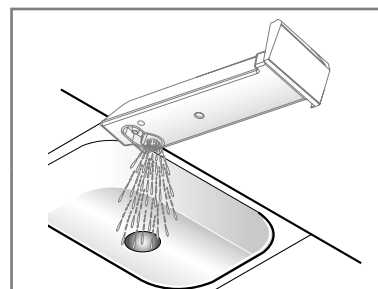
## ● Töm kondensvattenbehållaren

Kondenserat vatten samlas i kondensvattenbehållaren. Du ska tömma kondensvattenbehållaren efter varje användningstillfälle. Om du inte gör det kommer tumlarens torkförmåga att försämrats. Om kondensvattenbehållaren är full, tänds lampan "Empty Water (Töm vattenbehållaren)" och en ljudsignal avges under pågående program. Kondensvattenbehållaren måste då tömmas inom 1 timme.

1. Dra ut kondensvattenbehållaren.



2. Töm behållaren i vasken.



3. Sätt tillbaka vattenbehållaren.

4. Tryck på knappen "Start/Paus".

## ⚠ Obs!

Höghastighetscentrifugering, under tvätt, ger effektivare energiförbrukning. En hög omgivningstemperatur och ett litet rum kan öka både torktiden och energiförbrukningen.

## ⚠ VARNING

Det kondenserade vattnet är inte lämpligt att dricka.

## ⚠ VARNING

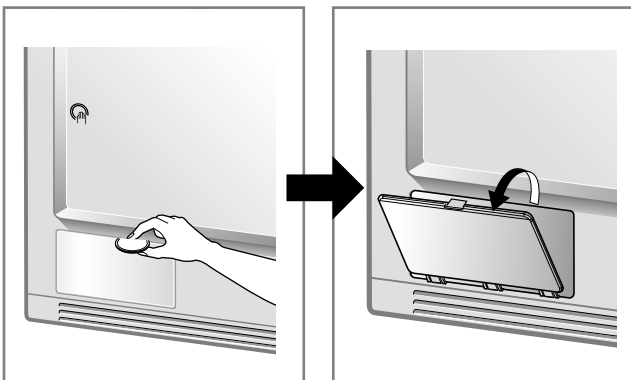
Om tvätten inte centrifugeras med hög hastighet, under tvätt, ökar energiförbrukningen och torktiden. I vissa fall kan tvättlampan blinka "Empty Water" (Töm vatten) och torken kan då stanna.

# Skötselanvisningar

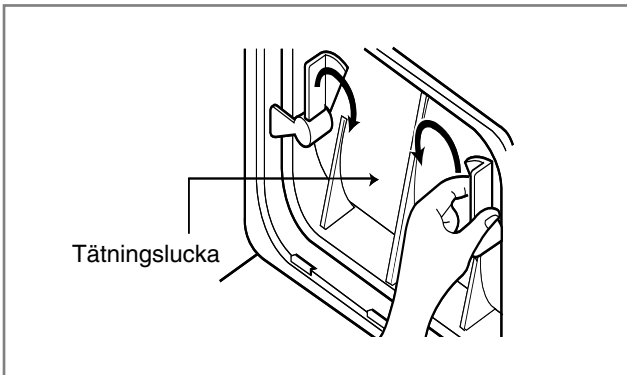
## ● Kondensor

Kondensorn är en mycket viktig komponent för torktumlarens torkförmåga och den kräver därför särskild omsorg. Kondensorn bör rengöras tre till fyra gånger om året.

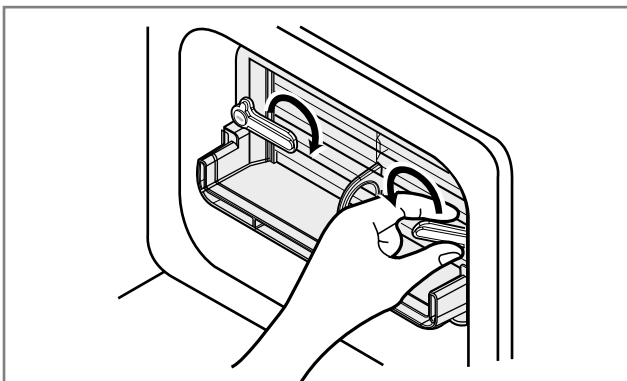
1. Öppna kondensorluckan med hjälp av ett mynt eller en skruvmejsel.



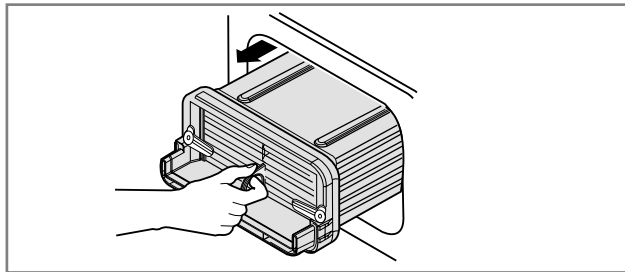
2. Öppna tätningssluckan genom att vrida låsspärren.



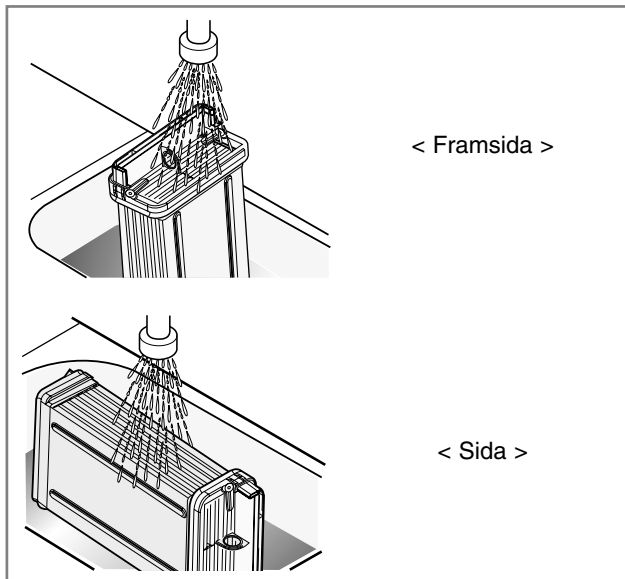
3. Frigör båda låsspärrens genom att vrida dem nedåt.



4. Dra ut kondensorn genom att stoppa in ett finger i hålet på kondensorns framsida (hantera kondensorn varsamt.)



5. Rengör kondensorn noggrant genom att skölja den under rinnande vatten.



6. Sätt tillbaka kondensorn och stäng luckorna genom att följa ovanstående steg i motsatt ordningsföljd.

### ⚠ ANMÄRKNING

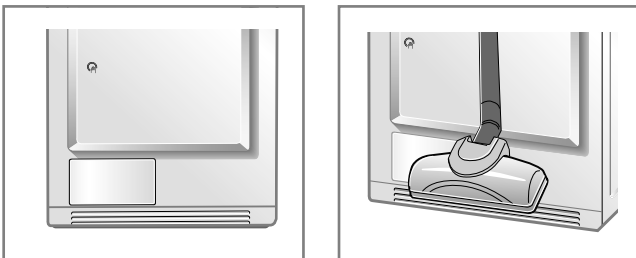
- Om du kör torkmaskinen när värmväxlaren är igensatt med textildamm kan maskinen skadas.
- Använd inte skarpa föremål för att rengöra värmväxlaren. Den kan skadas och orsaka läckage.
- Kör aldrig torkmaskinen utan värmväxlaren.



# Skötselanvisningar

## ● Främre ventilationsgaller

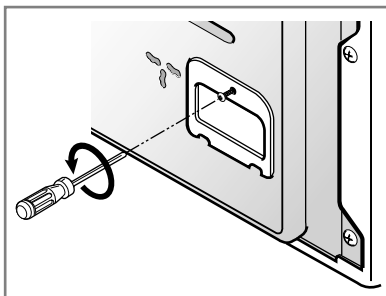
Dammsug det främre ventilationsgallret 3-4 gånger om året så att inte ludd eller smuts ansamlas och sätter igen luftintaget.



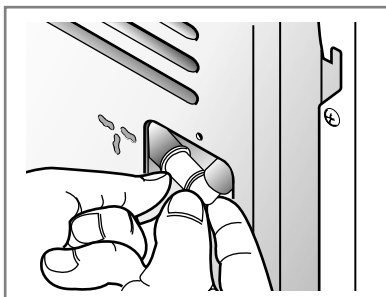
## ● Kondensvattenavlopp

Normalt pumpas kondensvattnet upp till kondensvattenbehållaren där det samlas tills behållaren töms. Det går också bra att använda avloppsslangen, vilket är särskilt lämpligt om torktumlaren är installerad ovanpå en tvättmaskin.

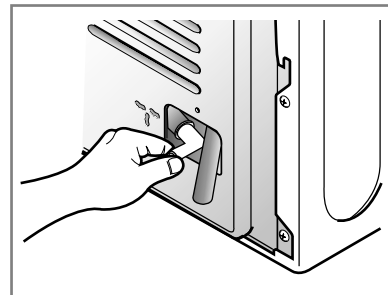
1. Skruva loss luckan.



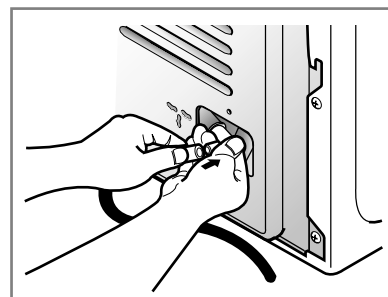
2. Dra ut slangkopplingen.



3. Lossa kondensvattenbehållarens slang från slangkopplingen.

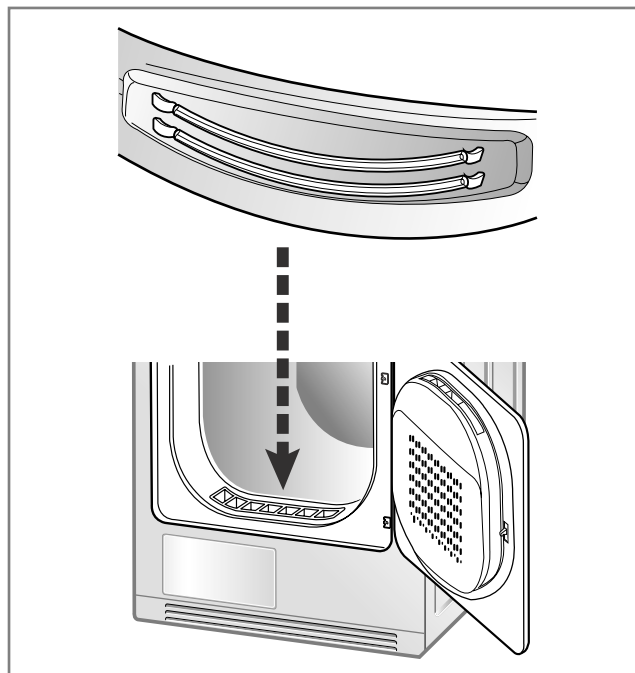


4. Anslut avloppsslangen till kopplingen.



## ● Fuktsensor

Fuktsensorn känner av mängden fukt som finns kvar i tvättgodset under torkprogrammets gång och därför måste den alltid vara ren. Det är viktigt att regelbundet avlägsna kalkavlagringar på sensorernas yta genom att torka av sensorerna i trumman (se bilden).



# Skötselanvisningar

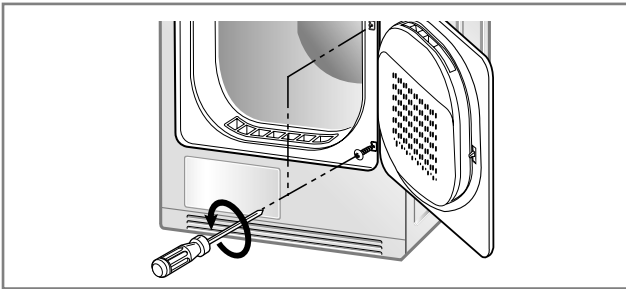
## ● Hänga om luckan

Luckan kan hängas om till den sida som passar bäst i det utrymme där tumlaren installeras. Vid leverans från fabriken sitter luckans gångjärn på höger sida.

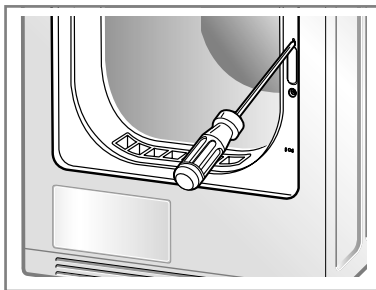
### ⚠ ANMÄRKNING

1. Vid detta arbete finns det risk för handskador. Var därför försiktig med vassa verktyg som torx-skruvmejsel eller krysskruvmejsel.
2. När luckan hängs om måste också den klistrelapp med en hand som sitter på luckan flyttas. Använd inte eldriven skruvmejsel.

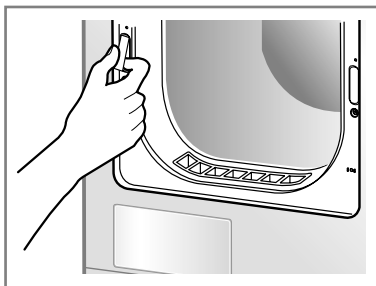
1. Skruva först loss det nedre gångjärnet och därefter det övre. Lägg luckan på en filt så att den inte repas.



2. Ta bort lucklåsets täckplåt.



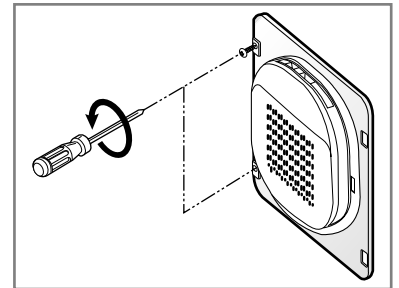
3. Ta bort lucklåset och flytta det till motsatta sidan (där täckplåten sitter).



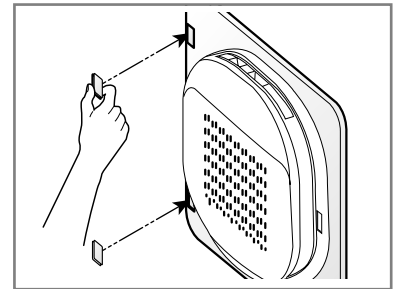
4. Ta bort täckplåtarna som sitter över gångjärnshålen på den plats dit gångjärnen ska flyttas.



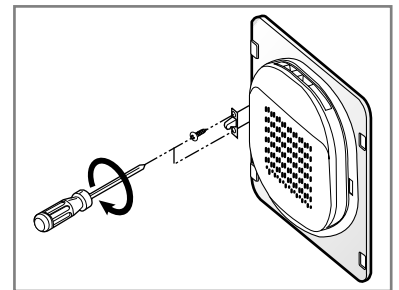
5. Skruva loss luckans två gångjärn.



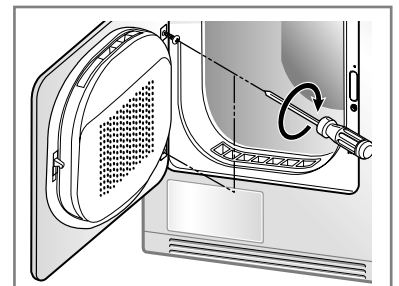
6. Sätt tillbaka täckplåtarna för gångjärnshålen.



7. Sätt tillbaka luckspärren på motsatta sidan.



8. Skruva i luckans gångjärn.



## Torkguide

Kapacitet för typ av tvättgod

Bomull	8 kg
Blandat	4 kg
Ylle	1,5 kg
Fintvätt	1,5 kg

### Ylleplagg

Torka ylleplagg med programmet "Ylle". Kom ihåg att först titta på plaggets tvättrådsetikett och att följa råden noga. Ylleprogrammet torkar inte tvätten helt torr, upprepa därför inte programmet även om plaggen skulle vara något fuktiga efter avslutat program. Forma dem till ursprunglig form och låt dem torka liggande i torkkorgen.

### Vävda och stickade plagg

Vissa vävda och stickade plagg kan krympa, beroende på kvaliteten.

### Strykfria och syntetiska material

Lägg inte i för mycket tvättgod. Ta ut strykfritt tvättgod så snart torktumslaren stannar för att hindra skrynklor.

### Babykläder och nattlinnen

Kontrollera alltid tvätthanvisningarna i plaggen.

### Gummi och plast

Torktumla inte plagg tillverkade av eller innehållande gummi eller plast, exempelvis:

- förkläden, haklappar och stolsöverdrag
- gardiner och borddukar
- halkmattor

### Glasfiber

Torka inte föremål av glasfiber i torktumslaren. Partiklar av glasfiber som finns kvar i trumman kan fastna i kläderna nästa gång du tumlar och irritera huden.

### Tvättrådsetiketter

Klädesplagg har etiketter med tvättråd som ska följas. Dessutom måste tvättgodset sorteras efter storlek och material.

Lägg inte i för mycket tvättgod. Då spar du energi och tid samt optimerar torkförmågan.

## Energiförbrukning

Bomull, Lätt torrt	4.45 kWh
Bomull, Stryktorrt	3.55 kWh
Blandmaterial, Skåptorrt	1.58 kWh

(Enligt testprogram EN 61121, 2005)

### Tvättsymboler.

Symboler	Anvisningar
	Torkning
	Torktumla
	Strykfritt / skrynkelskydd
	Fintvätt
	Torktumlas ej
	Torkas ej
	Hög temperatur
	Medelhög temperatur
	Låg temperatur
	Ingen värme / luft
	Hängtorkas
	Droptorkas
	Torkas plant
	I skugga

## Reservdelar

De reservdelar du behöver tillhandahålls i enlighet med garantivillkoren. Komponenter som omfattas av garantin tillhandahålls kostnadsfritt. Om garantin har löpt ut måste reservdelar köpas från ett servicecenter.

## Omhändertagande

Torktumlaren måste omhändertas på ett säkert sätt för att undvika risken för att barn skadas. Luckan och utskjutande delar ska tas bort och nätssladden kapas för att förhindra användning. Därefter kan torktumlaren omhändertas säkert.

## Kontakt med serviceavdelning

Om torktumlaren inte fungerar som den ska, börjar du med att gå igenom felsökningstabellen.

Om du inte hittar felet eller inte kan åtgärda det själv, ska du kontakta serviceavdelning.

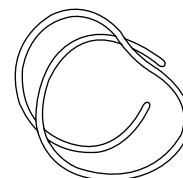
Serviceteknikern kommer att fråga efter

1. Ditt namn, adress och postnummer.
2. Ditt telefonnummer.
3. En beskrivning av felet.
4. Torktumlarens modellnummer och serienummer.
5. Inköpsdatum.

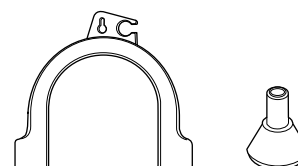
## Tillbehör

Torkmaskinen levereras med följande tillbehör

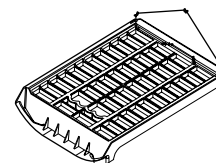
1. Dräneringsslang för kondensvatten



2. Slanghållare



3. Torkhållare



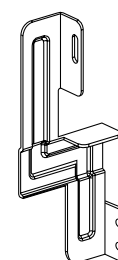
## Stapelsats

①



Hållare: 2EA, Skruv: 4EA

②



Hållare: 2EA, Skruv: 4EA

- Använd stapelsats enligt följande
  - Fig. ①: Tvättmaskinens översida 550
  - Fig. ②: Tvättmaskinens översida 600

**Vid stapling måste torkmaskinen staplas ovanpå LG tvättmaskinen. För detta måste en stapelsats köpas separat.**

## Felsökningstips

Spar tid och pengar genom att gå igenom tabellen nedan innan du ringer servicecentret.

Fel	Åtgärd
<b>Torktummlaren fungerar inte</b>	<ol style="list-style-type: none"> <li>1. Kontrollera att nätsladden är ansluten till ett eluttag.</li> <li>2. Kontrollera att "Start"-knappen är intryckt.</li> <li>3. Kontrollera att luckan är ordentligt stäng.</li> <li>4. Kontrollera att rumstemperaturen inte understiger 5°C.</li> <li>5. Kontrollera att ingen säkring eller säkringsbrytare har utlösts. Byt ut vid behov. (Anmärkning: torktummlare har vanligen två säkringar eller säkringsbrytare.) När du har tömt kondensvattenbehållaren och rengjort filtret under drift måste du trycka på Start-knappen för att tummlaren ska starta på nytt.</li> </ol>
<b>Torkningen tar lång tid</b>	<ol style="list-style-type: none"> <li>1. Filtret ska rengöras efter varje användning.</li> <li>2. Kontrollera att kondensvattenbehållaren är tömd.</li> <li>3. Kontrollera att kondensorn är ren.</li> <li>4. Kontrollera att rätt program har valts för typen av tvättgods.</li> <li>5. Kontrollera att ventilationsgallret på framsidan och ventilerna på baksidan inte är igensatta.</li> <li>6. Kontrollera om tvättgodset är mycket blött.</li> <li>7. Kontrollera att rätt program har valts.</li> <li>8. Kontrollera att inte för stor tvättmängd har lagts i.</li> </ol>
<b>Lampan "Clean Filter (Rengör filter)" blinkar</b>	<ol style="list-style-type: none"> <li>1. Rengör filtret.</li> <li>2. Kontrollera att kondensorn inte är igensatt.</li> </ol>
<b>Lampan i trumman lyser inte</b>	Kontrollera om lampan är trasig.
<b>Tvättgodset blir luddigt</b>	<ol style="list-style-type: none"> <li>1. Rengör luddfiltret.</li> <li>2. Kontrollera att allt tvättgods är rent.</li> <li>3. Kontrollera att tvättgodset är rätt sorterat.</li> <li>4. Kontrollera att inte för stor mängd tvättgods har lagts i.</li> <li>5. Kontrollera att det inte finns papper osv. i klädesplaggens fickor.</li> </ol>
<b>Torktiden varierar</b>	Torktiden varierar beroende på temperaturinställning, mängden tvättgods, typen av material, hur blött tvättgodset är och luddfiltrets skick.
<b>Vatten läcker ut</b>	Kontrollera om luckan eller tätningen är smutsig eller skadad.
<b>Tvättgodset är skrynkligt</b>	Kontrollera att inte för mycket tvättgods har lagts i. Prova med kortare torktid och ta ut tvättgodset med det ännu är lite fuktigt.
<b>Tvättgodset har krympt</b>	Följ tvättgodsets tvättråd. Vissa tyger krymper när de tvättas. Andra tyger kan tvättas utan att krympa men krymper när de torktumlas.

# Felsökning

## ● Felläge

- *dE* : LED-fönstret visar "dE" om luckan är öppen. Stäng luckan och tryck på Start-knappen igen.

Luften i torkaren är fortfarande mycket varm och fuktig om torkaren stannar plötsligt på grund av strömavbrott eller någonting annat under torkning.

Om torkaren lämnas länge i det läget kan dess hållbarhet eller viktiga elektriska komponenter påverkas.

Öppna dörren så att den varma och fuktiga luften kan komma ut om torkningen avbryts under längre tid.

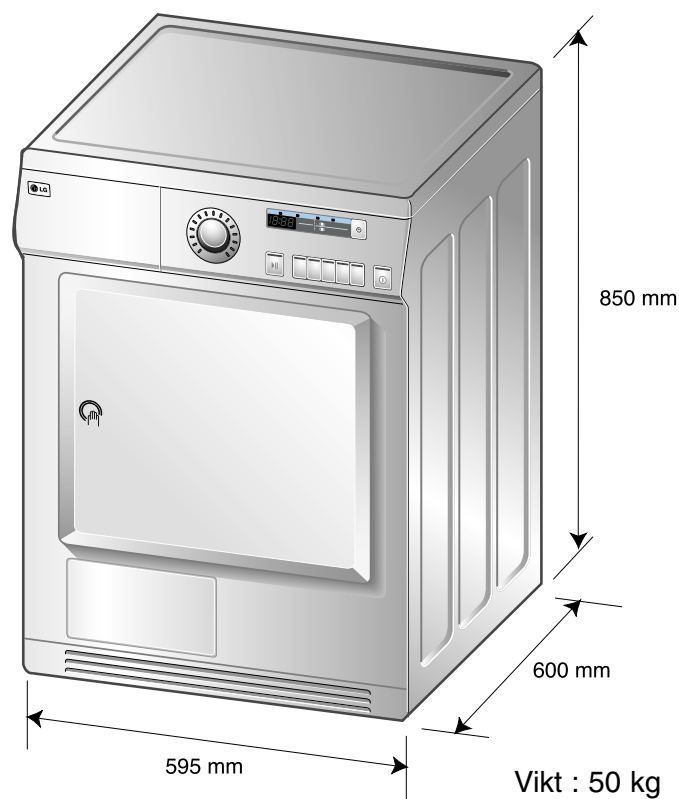
- *EHE* : Indikerar att det finns varm och fuktig luft i torkaren om den stoppas under torkning. Vid-indikation kan torkaren användas igen efter mer än en timmes ventilation med öppen dörr utan föremål i torkaren. (kontakta servicecenter om ett sådant tillstånd kvarstår efter att dörren lämnats öppen tillräckligt länge).

- *ELE, tE1, tE2, tE3, tE4, bE* : Om displayen fortsätter att visa fel, kopplar du ur strömkabeln och anropar därefter servicecentret..

## ● Trummans lampa fungerar inte

- Kontakta kundservice

# Tekniska data



## Elanslutning

Spänning	Frekvens	Effekt (max)
230 V	50 Hz	2600

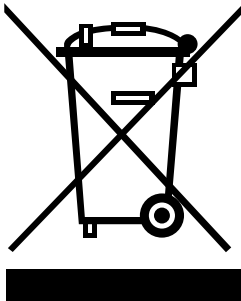
Kontrollera torktumlarens märkplåt för att säkerställa att maskinen ansluts till rätt nätspänning.

	Nisch eller under bänk
<b>Sidor</b>	0 mm
<b>Ovanför</b>	0 mm
<b>Bakom</b>	25 mm

## Ventilationskrav

Nisch eller under bänk	I skåp
Se till att luftströmmen genom tumlaren är 2900 l/min.	Skåpdörren måste ha två hål (med ventilationsgaller) om minst 387 kvadratcentimeter vardera, placerade 8 cm från övre respektive under kanten.

## Kassering av din gamla apparat



1. När den här symbolen med en överkryssad soptunna på hjul sitter på en produkt innebär det att den regleras av European Directive 2002/96/EC.
2. Alla elektriska och elektroniska produkter bör kasseras via andra vägar än de som finns för hushållsavfall, helst via för ändamålet avsedda uppsamlingsanläggningar som myndigheterna utser.
3. Om du kasserar din gamla apparat på rätt sätt så bidrar du till att förhindra negativa konsekvenser för miljön och människors hälsa.
4. Mer detaljerad information om kassering av din gamla apparat kan fås av kommunen, renhållningsverket eller den butik där du köpte produkten.

## ■ Garantin omfattar inte följande:

Servicepersonals hembesök för att ge dig anvisningar om produkten.

Fel som orsakas av att produkten ansluts till annan spänning än vad som anges på märkplåten.

Fel som orsakas av olyckor, försumlighet, felaktig användning eller force majeure.

Fel som uppstår till följd av andra orsaker än normalt hushållsbruk eller användning i enlighet med bruksanvisningen.

Fel som orsakas av skadedjur, t.ex. råttor, kackerlackor osv.

Buller eller vibrationer som betraktas som normala, t.ex. ljud från avloppsslang, trummans rotation eller ljudsignaler.

Korrigerig av installationen, t.ex. att placera torktummlaren plant, justera avloppet osv.

Normalt underhåll enligt bruksanvisningen.

Avlägsnande av främmande föremål/ämnen, t.ex. grus, spikar, BH-byglar, knappar osv., från maskinen, inklusive pumpen och inloppsslangens filter.

Byte av säkringar eller lämplig ledningsdragning eller VVS-installationer.

Korrigerig av reparationer utförda av obehöriga.

Följdsador på personlig egendom på grund av maskinfel.

Garantin gäller inte om produkten används för kommersiellt bruk (t.ex. i lokaler som offentliga tvättinrättningar, hotell, träningslokaler, studenthem).

Om produkten installeras utanför det normala serviceområdet, ska ägaren stå för kostnader för transport av produkten i samband med reparation eller byte av defekta komponenter.



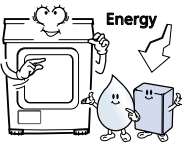
# Memo

---

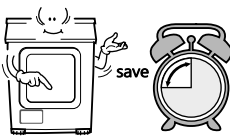
# Egenskaper



- **Trommel med ekstra stor kapasitet**  
LG Tørketrommel har en kapasitet på 8,0 kg.



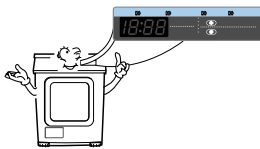
- **Lavere energiforbruk**  
Du sparer energi takket være en avansert teknologisk design av tørkesystemet og en optimal varmekontroll. Penger spart!



- **Redusert tørketid**  
Med en effektiv ventilasjonsmekanisme og et varmeelement med optimal ytelse reduseres tørketiden.



- **Forbedret støyreduksjon**  
Støy reduseres ved støyabsorpsjon og frasorteringsteknologi.



- **Lett å bruke**  
Stort LED-display som styres elektronisk.

# Innhold

Sikkerhetsinstrukser .....	27
Installasjonsinstrukser .....	30
Utseende og design .....	33
Bruk av tørketrommelen .....	34
Tilleggsfunksjoner .....	38
Vedlikehold og rengjøring .....	39
Nyttige tips .....	43
Feilsøking .....	45
Teknisk informasjon .....	47
Garanti .....	48

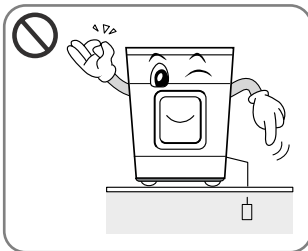
# Sikkerhetsinstruksjoner

Følg disse instruksene for å redusere risikoen for elektrisk støt, brann og skade på personer og ting.

## ⚠ ADVARSEL

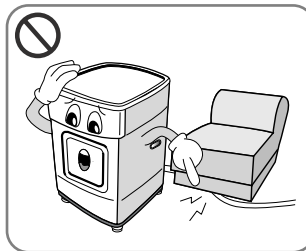
Alvorlig skade eller død kan inntreffe hvis man ikke følger disse reglene.

### ⊘ Ikke tillatte handlinger.



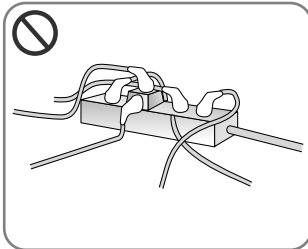
- Tørketrommelen fungerer bare ved 230V. Kontroller at kontakten er jordet og tilkoblet en automatsikring før du setter inn stikkkontakten.

.....  
**Uten jording kan kortslutning eller elektrisk støt oppstå.**



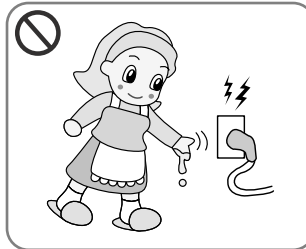
- Ikke skad ledningen eller sett tunge objekter på den.

.....  
**Skade på ledningen kan forårsake brann og elektrisk støt.**



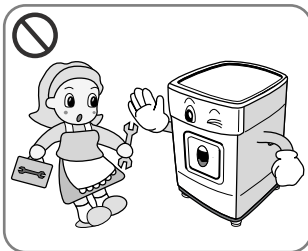
- Pass på at ingen andre apparater er plugget i den samme kontakten.

.....  
**Unormal oppvarming av kontakten kan forårsake brann.**



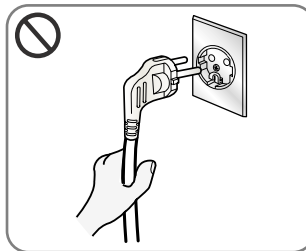
- Ikke berør ledningen eller støpselet med fuktige hender.

.....  
**Dette kan forårsake elektrisk støt.**



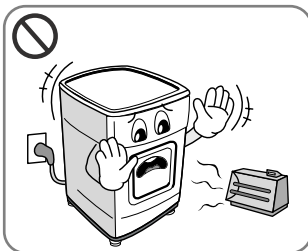
- Demontering og ettersyn skal gjøres av autorisert servicetekniker eller elektriker.

.....  
**Dette kan forårsake kortslutning, brann og elektrisk støt.**



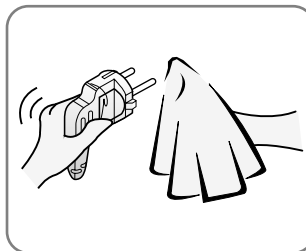
- Hold i støpselet, ikke ledningen når du skal koble fra.

.....  
**Brudd på ledningen kan forårsake varmeutvikling eller brann.**



- Hold tørketrommelen på god avstand fra elektriske ovner, stearinslys og andre brennbare kilder.

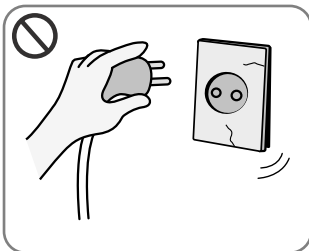
.....  
**Dette kan forårsake brann eller at deler smelter.**



- Fjern smuss og flekker fra støpselet og sett det skikkelig i kontakten.

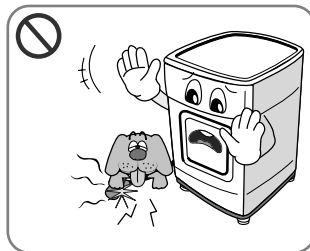
.....  
**Støv og feilaktig tilkopleing kan forårsake brann.**

# Sikkerhetsinstruksjoner



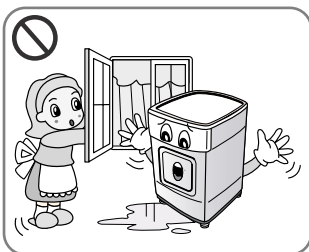
- Ikke bruk ødelagt kontakt, ledning eller støpsel.

**Dette kan forårsake brann og elektrisk støt.**



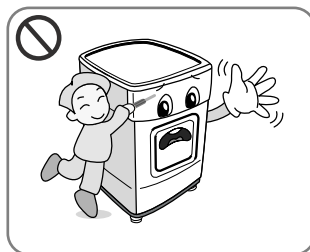
- Pass på at rotter og kjæledyr ikke spiser på tørketrommelen.

**Dyr kan dø av elektrisk støt og maskinen skades.**



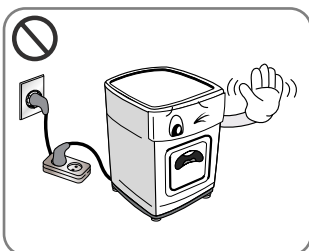
- Ikke plasser tørketrommelen et sted hvor den utsettes for fuktighet.

**Dette kan forårsake elektrisk støt, brann, funksjonsfeil og ødeleggelse.**



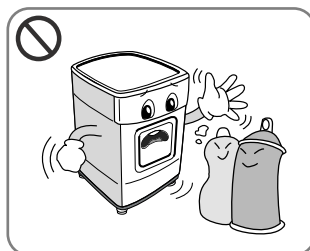
- Ikke trykk på knappene med skarpe gjenstander som skrutrekker eller spiker.

**Dette kan forårsake elektrisk støt.**



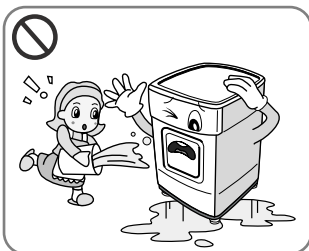
- Ikke bruk skjøteledning eller adapter for å koble til ledningen.

**Dette kan forårsake elektrisk støt og brann.**



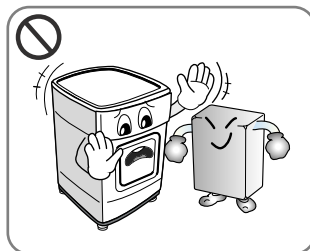
- Ikke tørk plagg som har vært renset i, vasket i, bløttlagt i eller flekkrenset med brennbare eller eksplosive substanser (slik som voks, olje, maling, bensin, avfetningsmidler, midler for kjemisk rensing, kerosin osv.)

**Dette kan forårsake eksplosjon og brann.**



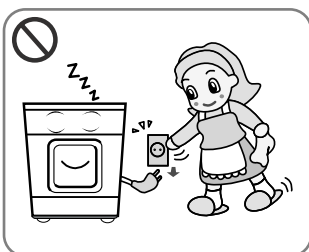
- Ikke søl vann på tørketrommelen.

**Dette kan forårsake brann og elektrisk støt.**



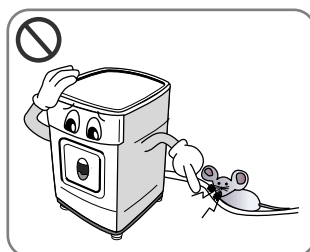
- Ikke plasser brennbare kilder som bensin, voks, fett, olje ol. i nærheten av tørketrommelen.

**Dette kan forårsake utvikling av giftig gass, skade på deler, eksplosjon eller brann.**



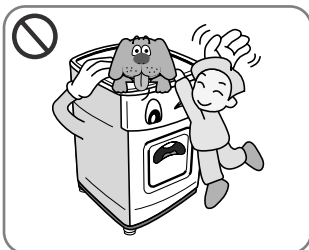
- Trekk ledningen ut ved rengjøring og når tørketrommelen ikke er i bruk.

**Vann eller skitt kan forårsake elektrisk støt.**



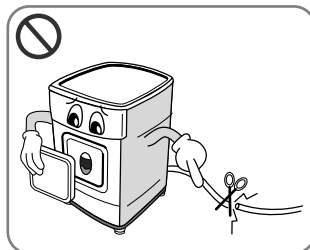
- Hold tørketrommelen unna kakerlakker og andre insekter.

**Dyr kan dø av elektrisk støt og maskinen skades.**



- Ikke tillat barn eller kjæledyr å leke rundt eller inni tørketrommelen.

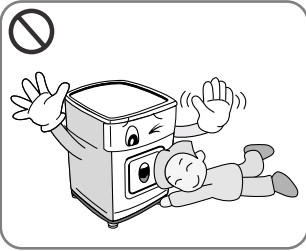
**Barn kan falle ned. Dyr eller barn kan skades av roterende deler eller bli kvelt i trommelen.**



- Før tørketrommelen kasseres, fjern døren og klipp av ledningen for å forebygge fremtidig bruk.

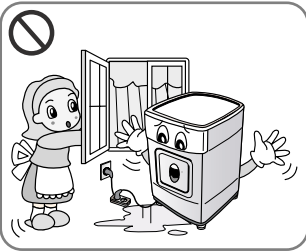
**Dette kan forårsake skade på ledningen og kortslutning.**

# Sikkerhetsinstruksjoner



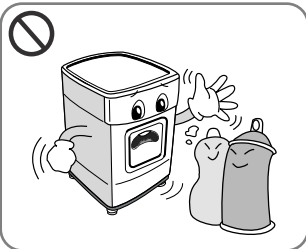
- Små barn må passes på, slik at de ikke leker med tørketrommelen.

.....  
**Barn kan falle ned. Dyr eller barn kan skades av roterende deler eller bli kvelt i trommelen.**



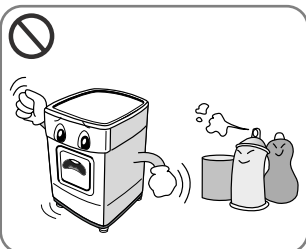
- Hvis tørketrommelen får strøm via en skjøteledning eller et strømaggregat, skal dette utstyret plasseres slik at det ikke er utsatt for vannsprut eller fuktighet.

.....  
**Dette kan forårsake elektrisk støt, brann, funksjonsfeil og ødeleggelse.**



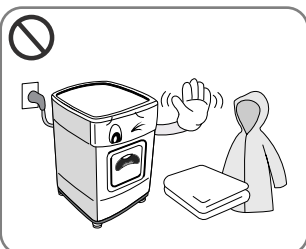
- Tekstiler som har vært utsatt for matoljesøl, er brannfarlige og skal ikke tørkes i tørketrommelen.

.....  
**Dette kan forårsake eksplosjon og brann.**



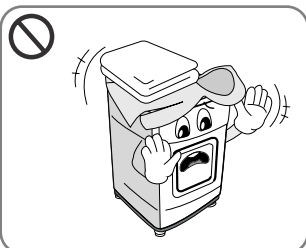
- En tørketrommel må ikke benyttes til plagg som tidligere har vært renset, vasket, bløtlagt i eller flekkrenset med bensin, midler for kjemisk rensing eller andre lettantennelige eller eksplosive substanser.

.....  
**Det kan forårsake en eksplosjon og brann gjennom selvantennelse.**



- Gjenstander laget av skum, gummi, plast eller andre varmesensitive materialer (slik som badestopper, antiskli matter eller regntøy), bør ikke tørkes i en tørketrommel med varmeelementene på.

.....  
**Skumgummi kan selvantenne når det blir utsatt for varme.**



- Ikke tørk plastartikler som dusjhetter og bleiebukser i tørketrommelen.

.....  
**Dette kan forårsake eksplosjon og brann.**

# I Installasjonsinstrukser

Disse instruksene vil hjelpe deg gjennom de første trinnene av installasjonen.

Bemerk at hver del i denne håndboken inneholder viktig informasjon vedrørende forberedelser og bruk av tørketrommelen. Det er viktig at du leser igjennom hele håndboken før du fortsetter med installasjonen eller bruker maskinen. Legg merke til alle advarsler og forsiktighetsregler. Disse installasjonsinstruksene skal følges av kvalifiserte installatører. Les alle installasjonsinstruksene nøye.

## Sikkerhetsinformasjon

### Risiko for skade

Tørketrommelen er veldig tung og bør ikke løftes av en person alene. Ikke løft tørketrommelen i deler som stikker ut som f.eks. døren eller displaykanten – disse kan bli ødelagt.

### Risiko for å snuble

Risiko for å snuble i ledninger og utløpsslanger som henger ned. Kontroller at ledninger og utløpsslanger er godt festet.

### Kontroller at tørketrommelen ikke har fått skader under transporten.

Ikke koble til tørketrommelen hvis den har synlige skader. Hvis du ikke er sikker, kontakt leverandøren. Tøm alltid tørketrommelen fullstendig før transportering.

Hold tørketrommelen på god avstand fra gassbluss, komfyr og grill siden flammer kan ødelegge maskinen. Når tørketrommelen er plassert under en benkeplate, la det være 15 mm avstand til platen fra alle sider slik at luften kommer ut fra ventilasjonsristen bak. Denne luftstrømmen er viktig for å kondensere vannet under tørking. Hvis du bruker tørketrommelen i nærheten av eller ovenpå en vaskemaskin, sørg for å ha én kontakt til hvert støpsel. Ikke bruk toveisadapter eller skjøteledning. Du kan sette tørketrommelen ovenpå en vaskemaskin for å spare plass. Et festesett er tilgjengelig hos din leverandør.

## Installasjonsinstrukser

LG Tørketrommel kan plasseres ovenpå en frontbetjent vaskemaskin. Den skal festes med et festesett. Denne installasjonen skal gjøres av en erfaren installatør for å sikre at begge maskiner står stødig. Hvis dette ikke er gjort grundig, kan tørketrommelen falle ned.

Enda mer viktig, visse vaskemaskinmodeller har tilsvarende modeller for å sette ovenpå, så det er viktig å få råd hos en erfaren installatør.

## ⚠ ADVARSEL

### ADVARSEL vedrørende strømledningen

For de fleste vaskemaskiner anbefales det at maskinen koples til en egen kurs – det vil si en kurs med én stikkontakt kun beregnet på denne maskinen, uten andre kontakter eller forgreninger. Se også siden med spesifikasjoner i denne håndboken.

Ikke overbelast stikkontakter. Overbelastede stikkontakter, løse eller skadde stikkontakter, slitte strømledninger, skadd eller sprukken kabelisolasjon eller bruk av skjøteledninger kan være farlig. Hvis noe av dette skulle være tilfelle, kan elektrisk støt eller brann bli resultatet. Undersøk strømledningen til maskinen regelmessig, og hvis den ser skadet eller ødelagt ut, ta den ut av kontakten, slutt å bruke maskinen, og erstatt strømledningen med en nøyaktig lik ledning levert av en autorisert forhandler. Sørg for at strømledningen ikke blir utsatt for fysiske eller mekaniske påkjenninger, som å bli bøyd, stukket i, klemt i en døråpning eller tråkket på. Vær særlig oppmerksom på støpsler, stikkontakter samt punktet der ledningen kommer ut av maskinen.

# Installasjonsinstrukser

## Instrukser vedrørende jording

Denne maskinen må være jordet. I tilfelle av funksjonsfeil eller kortslutning, vil jordingen redusere risikoen for elektrisk støt ved at strømmen ledes til jord. Denne maskinen er utstyrt med både ledning og støpsel som er jordet. Stikkontakten må tilkobles en godkjent kontakt som er jordet.

## Tilleggsopplysninger om jording

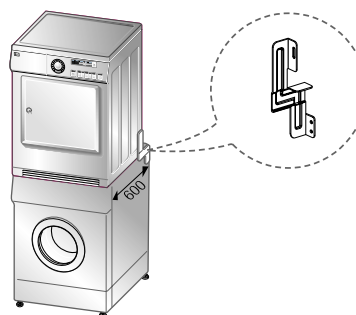
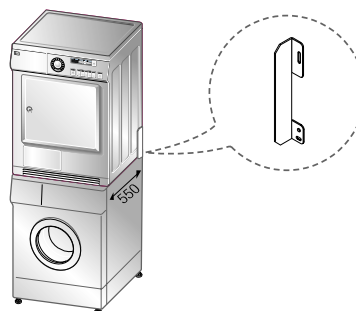
Noen steder er det i følge reglene krav om at man må ha separat jording. I disse tilfellene må tilbehør (jordledning, klemmer og skruer) anskaffes separat.

## Vannpumpe

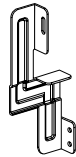

Tørketrommelen kan tømme ut vann uten å føre det til vannbeholderen. Vannet pumpes direkte ut av tørketrommelen.

## Stablesett

For å stable denne tørketrommelen oppå en vaskemaskin fra LG, trenger du et stablesett.



Størrelse på vaskemaskinens topplate

	600 mm	550 mm
Form		

- Du må benytte stablesett i henhold til størrelsen på vaskemaskinens topplate.

For å stable denne tørketrommelen oppå en vaskemaskin fra LG, må du anskaffe stablesettet fra LG som samsvarer med størrelsen på LG-vaskemaskinens topplate.

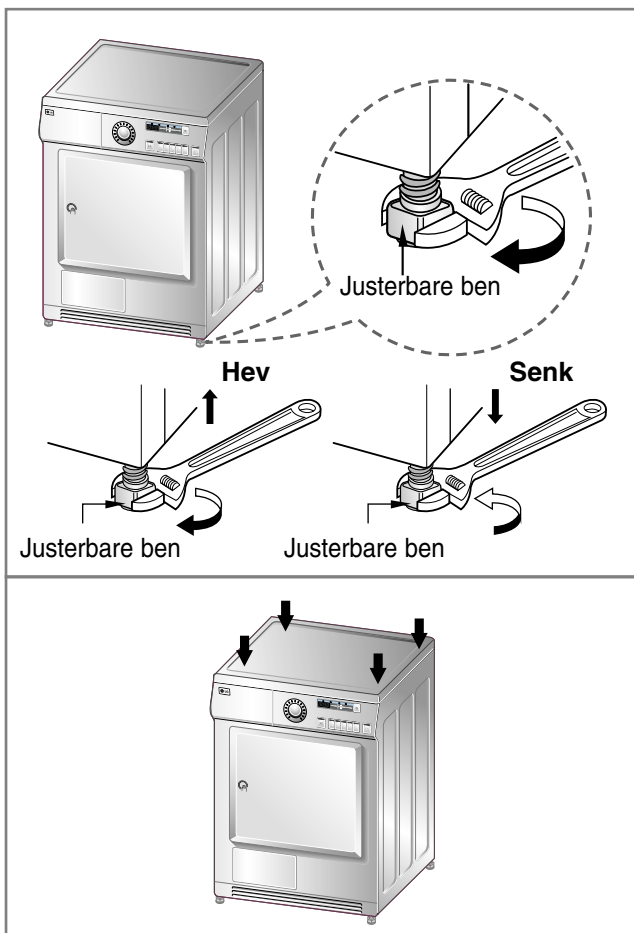
# I nstallasjonsinstrukser

## ● Tørketrommelen må stå vannrett



1. Når tørketrommelen står vannrett, reduseres støy og vibrasjon.

Plasser tørketrommelen på et flatt og stødig underlag hvor det ikke drypper vann, oppbevares brennbare materialer eller hvor vann fryser.



2. Hvis tørketrommelen ikke står vannrett, juster frontbenene opp eller ned hvis nødvendig.

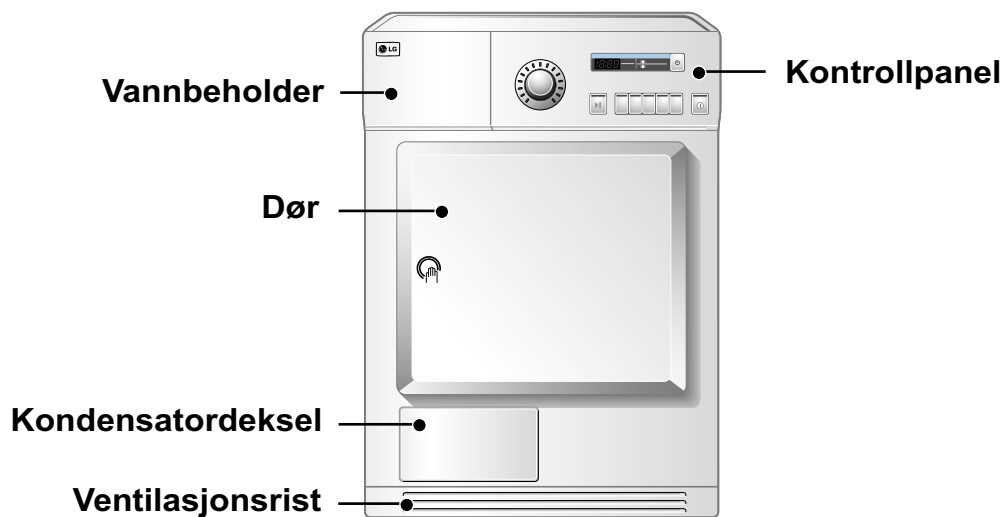
Drei med klokken for å heve og mot klokken for å senke, helt til tørketrommelen ikke lenger rister frem og tilbake eller fra side til side.

**\* Diagonal sjekk**

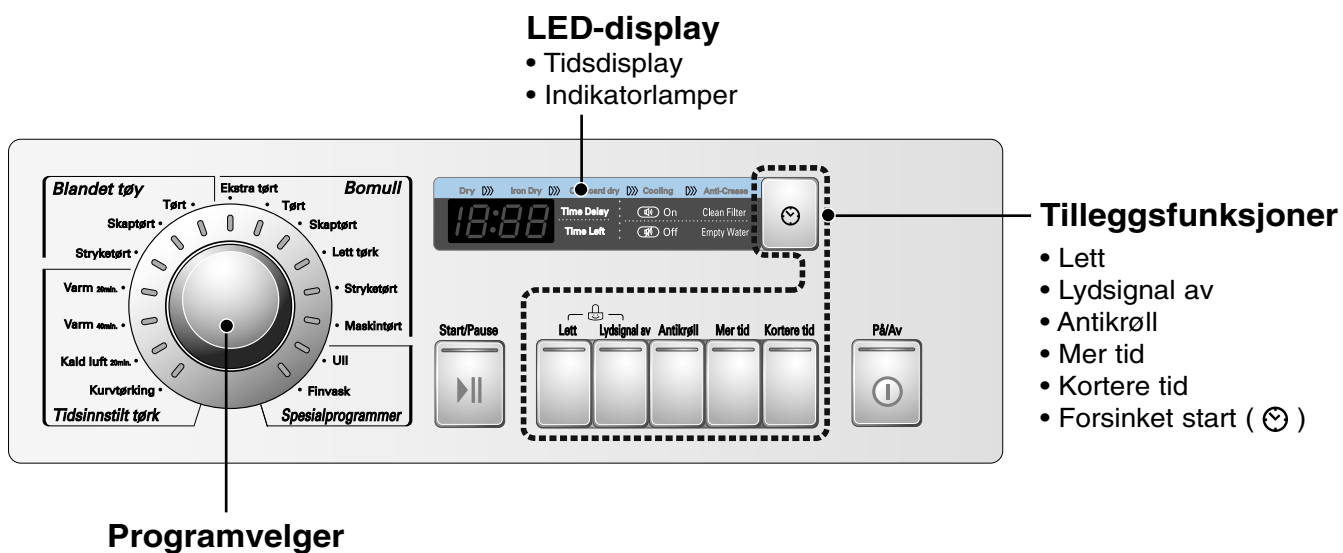
*Trykk ned kantene diagonalt på topplaten på tørketrommelen. Maskinen skal ikke bevege seg opp eller ned. (Kontroller begge retninger.)  
Hvis maskinen beveger seg når du trykker ned topplaten diagonalt, juster benene igjen.*



# Utseende og design



## Kontrollpanel



# Bruk av tørketrommelen

## Programvalg

<b>Elektroniske autotørkeprogrammer</b>		Standard Program
<b>Programmer for Blandet tøy</b> Trykk på "Lett"-knappen for varmeømfintlige stoffer.		
Sengetøy, duker, joggedresser, jakker og tepper	For tykt og vattert tøy som ikke trenger å strykes	Tørt
Skjorter, bluser og treningstøy	For tøy som ikke trenger å strykes	Skaptørt
Bukser, dresser, skjørt og bluser	For tøy som trenger å strykes	Stryketørt
<b>Bomullsprogrammer – hvitt og farget tøy</b> Trykk på "Lav Temp."-knappen for varmeømfintlige stoffer.		
Håndklær, kjoler og sengetøy	For tykt og vattert tøy	Ekstra tørt
Frottéhåndklær, kjøkkenhåndklær og sengetøy	For tykt og vattert tøy som ikke trenger å strykes	Tørt
Badehåndklær, kjøkkenhåndklær, undertøy og bomullssokker	For tøy som ikke trenger å strykes	Skaptørt
T-skjorter, bukser, undertøy og arbeidsklær	For tøy som trenger å strykes lett, ikke fullstendig	Lett tork
Sengetøy, duker, håndklær og T-skjorter Pologensere og arbeidsklær	For tøy som trenger å strykes	Stryketørta
Sengetøy, duker og håndklær	For tøy som trenger press	Maskintørt
<b>Tidsinnstilt tørking – velg tid</b>		
Badehåndklær, badekåper og oppvaskkluter Vattert tøy med akryl	Små tøymengder og forhåndstørket vask – Normal Normalt tøy bruker varm luft i 20 minutter	Varm (20min.)
	Små tøymengder og forhåndstørket vask Normalt tøy bruker varm luft i 40 minutter	Varm (40min.)
Alt tøy som trenger noen minutter i trommelen uten varme		Kald luft (20min.) Kald luft (40min.)
Gensere, finvask og joggesko	Tøy du ikke vil la rotere i trommelen	Kurvtørking
<b>Spesialprogrammer</b>		
Ull	Tøy av ull	Ull
Silke, dameundertøy og underkjoler	For varmesensitive stoffer f.eks. syntetisk materiale	Finvask

### FORSIKTIG

Bruk et tidsinnstilt tørkeprogram hvis det er mindre enn 1 kg tøy i tørketrommelen.  
For å unngå skader på ull og finvask bør disse tørkes med ull- eller finvask-tørkeprogrammer.

# Bruk av tørketrommelen

## ● Før maskinen tas i bruk første gang

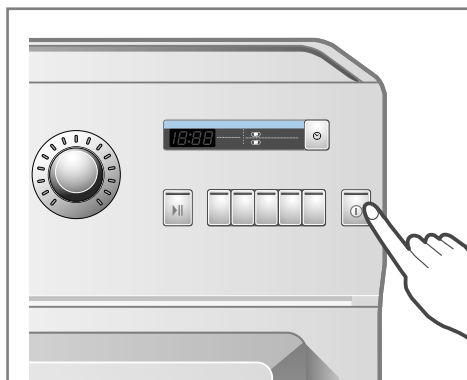
※ Før du bruker maskinen første gang, er det noen ting du skal kontrollere.

Etter at emballasjen er fjernet, kontrollerer du at produktet er uten mangler og er korrekt installert.

1. Kontroller at tørketrommelen er balansert ved å bruke en vater. Kontroller dette ved å justere benene slik at maskinen står stødig.
2. Kontroller de store delene på maskinen slik som vannbeholder, kondensator, kontrollpanel og trommel.
3. Det er nødvendig å la trommelen gå i 5 minutter for å være sikker på at den blir varm.
4. For å unngå eventuell lukt, la døren stå åpen og plugg ut strømledningen etter hver tørk de første gangene du bruker maskinen.

### 1. Slå på strømmen.

Trykk først på På/Av-knappen. Indikatorlampen over knappen vil begynne å lyse, og maskinen er klar til å kjøre.



Slå på

### 2. Åpne døren.

### 3. Kontroller lofilteret, vannbeholderen og kondensatoren.

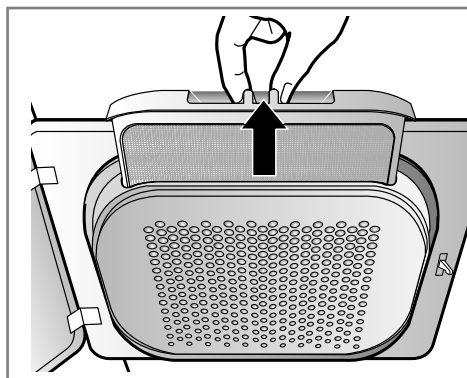
Lofilteret som sitter på innsiden av døren skal tømmes før eller etter tørking. Åpne døren og kontroller at lofilteret er rensset. Hvis ikke, rens filteret som vist på side 39. Vannbeholderen og kondensatoren skal også kontrolleres og være tømt og rensset for å få et bedre tørkeresultat.



Åpne døren

### 4. Sorter tøyvasken før du legger det i trommelen.

Tøyet sorteres etter stofftype og ønsket tørkegrad. Tøysnorer og bånd knyttes før du legger tøyet i trommelen. Det er viktig å legge tøyet så langt bak i trommelen som mulig for å holde det unna dørens tetningsring. Hvis ikke, kan både tetningsringen og tøyet bli ødelagt.



Kontroller lofilteret

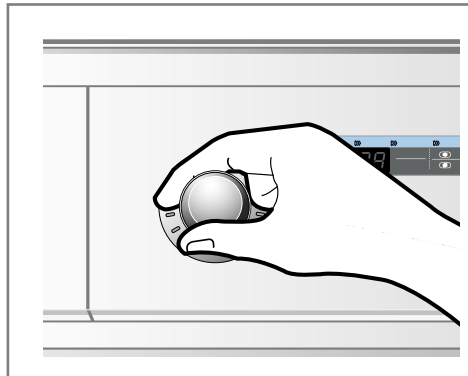
# Bruk av tørketrommelen

## 5. Lukk døren.

Før du lukker døren, kontroller at tøyet er godt plassert og fremmedelementer som f.eks. brennbare materialer ikke ligger rundt døråpningen.

### ⚠ FORSIKTIG

- Vær forsiktig slik at tøyet ikke kommer i klem mellom døren og dørpakningen.



Velg ønsket program

## 6. Velg tørkeprogram.

Du kan velge tørkeprogram ved å dreie programvelgeren inntil ønsket program vises. Hvis du bare trykker på Start/Pause-knappen uten å velge program, vil tørketrommelen starte Stryketørtprogrammet. [Se Programvalg (side 34) for detaljert informasjon]

## 7. Trykk på Start-knappen.

Du kan høre trommelen rotere.

## 8. Når tørkingen er ferdig, åpne døren og fjern tøyet.

Vær forsiktig! Trommelens innside kan fremdeles være varm. (Tørketiden varierer avhengig av hvilket program som velges.)

## 9. Rens lofilteret og tøm vannbeholderen.

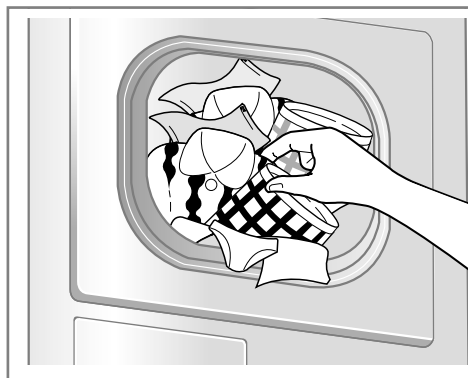
Lofilteret bør renses etter hver tørk.

## 10. Slå av tørketrommelen.

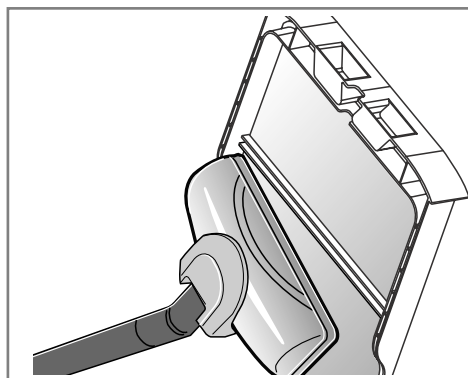
Trykk på På/Av-knappen.

### ⚠ FORSIKTIG

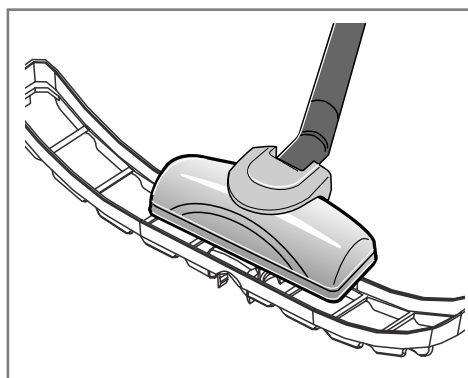
- Vær forsiktig så ikke lofilteret skades når det rengjøres med støvsuger. Bruk børsten for å fjerne lo og støv fra loskjermen.
- Hvis du skal åpne døren mens tørketrommelen kjører, trykk på Start/Pause-knappen og vent til trommelen stopper fullstendig før du åpner.



Ta ut tøyet



Rens lofilteret i døren



Rens det nederste lofilteret

# Bruk av tørketrommelen

## ● Kurvtørking

Tørkekurven plasseres inne i trommelen som vist på bildet. Fjern og kast emballasjen før bruk. Tørkekurven er designet for å tørke tøy du ikke vil la rotere som f.eks. gensere og finvask. Den oppvarmede tørkekurven tillater varm luft å sirkulere oppvarmede tørkekurven tillater varm luft å sirkulere ønsket tørketid når du bruker kurvtørkingsprogrammet.

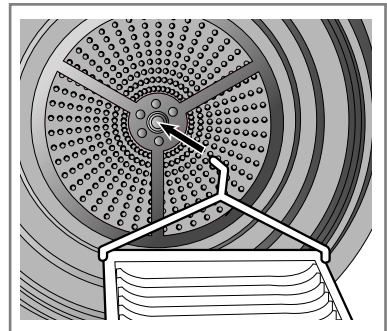
*Hvordan bruke kurvtørkingsprogrammet:*

1. Åpne døren.
2. Ikke fjern loskjermen.
3. Plasser tørkekurven på den nederste delen av døråpningen. La tørkekurven henge bak i trommelen. Skyv frontrammen ned for å sikre loskjermen.
4. Plasser våte objekter på toppen av kurven. La det være litt plass imellom objektene slik at luften kan sirkulere. Trommelen roterer, men tørkekurven står stille.
5. Lukk døren.
6. Velg kurvtørkingsprogrammet.

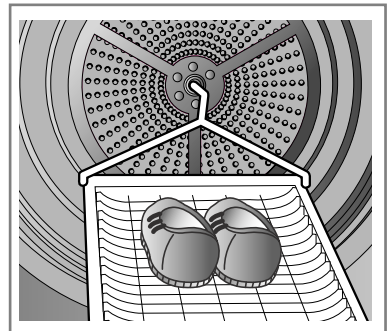
## MERK

Kontroller lofilteret og fjern lo fra objektene som er tørket på tørkekurven.

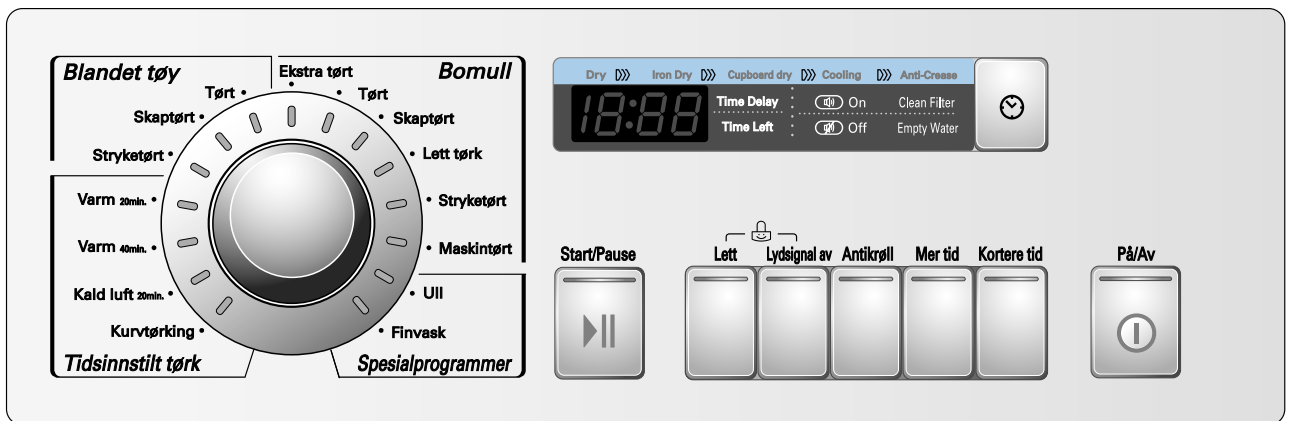
1. Sett ståenden inn i det midterste hullet.



2. Plasser finvask eller joggesko ovenpå kurven.



# Tilleggsfunksjoner



## ● **Lett**

Denne knappen benyttes til å forlenge tørkesyklusen ved å redusere temperaturen.

## ● **Lydsignal av**

Slå summelyd på/av.

Etter at du har trykket på Av/På-knappen, vil det komme et lydsignal hver gang du trykker på de forskjellige knappene på panelet. Hvis du ikke vil ha lyd, trykker du på Lydsignal av-knappen. Lydsignal av-knappen lyser for å indikere at lyden er av.

## ● **Antikrøll**

"Antikrøll" er en funksjon som forhindrer krøll og rynker som blir dannet når tøyet ikke fjernes fra trommelen med en gang tørkeprogrammet er ferdig. Med denne funksjonen starter og stopper trommelen kontinuerlig.

Hvis døren åpnes mens antikrøllfunksjonen pågår, avbrytes denne funksjonen. Hvis døren derimot åpnes under normalprogrammet, gjenstår valget av antikrøllfunksjonen. For å legge til denne funksjonen trykker du bare på Antikrøll-knappen etter at du har valgt tørkeprogram.

## ● **Forsinket start (🕒)**

Du kan bruke tidsforvalg for å utsette sluttidspunktet for et tørkeprogram.

Maksimum forsinket start er 19 timer.

1. Slå på tørketrommelen.
2. Velg program.
3. Angi tid i timer.
4. Trykk Start/Pause-knappen.

## ● **Mer tid / Kortere tid**

Trykk knappen Mer tid eller Kortere tid inntil ønsket tørketid er satt.

### **MERK**

Disse knappene er bare tilgjengelige med Timed Drying (Tidsinnstilt tørking), før du trykker på Start/Pause-knappen.

## ● **Barnelås (🔒)**

Av hensyn til dine barns sikkerhet bør du trykke på knappene Lett og Summer av samtidig i ca. 3 sekunder.

"Barnesikring" vises i LED-displayet.

### **MERK**

For å slå av funksjonen "Barnesikring" trykker du på knappene Lett og Summer av samtidig i ca. 3 sekunder.

# Vedlikehold og rengjøring

## ● Det er viktig å vedlikeholde maskinen

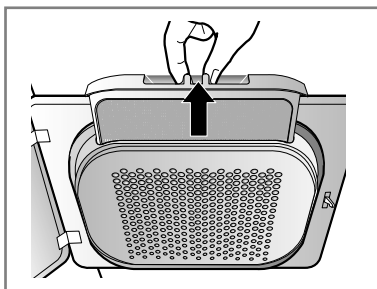
Det er ikke vanskelig. Alt du behøver å gjøre er å følge informasjonen under.

## ● Rense lofilteret

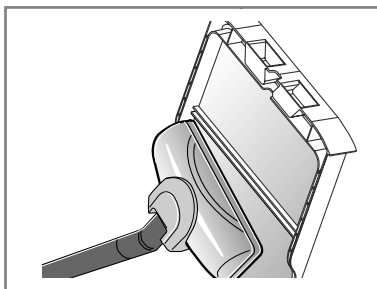
Rens lofilteret etter hver tørk, og kontroller det før hver tørk. Hvis "Clean Filter (Rengjør filteret)" (rens filter) lyser og du hører at summeren avgir lydsignal under tørkingen, bør du rense lofilteret. Rensing av filteret vil redusere tørketiden og energiforbruket, og forlenge levetiden til tørketrommelen.

1. Åpne døren.

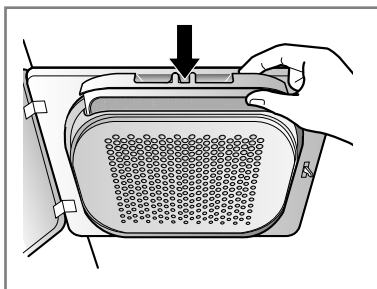
2. Trekk ut filteret.



3. Rens filteret med en støvsuger eller hold den under rennende vann.



4. Sett filteret tilbake.  
– Skyv filteret helt ned for å unngå sammenstøt når døren lukkes.



5. Lukk døren.

### ⚠ FORSIKTIG

Ikke rens filteret med vann. Vann på filteret vil redusere tørkeeffekten.

## ● Rensing av filteret mens et program kjører

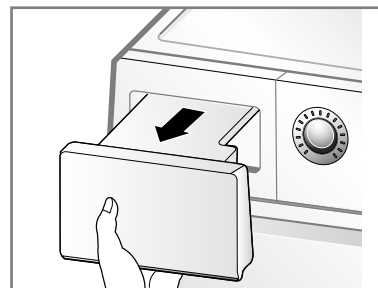
Hvis "Clean Filter (Rengjør filteret)" (rens filter) lyser mens et program kjører, rens filteret ordentlig.

1. La maskinen avkjøles og følg de anbefalte trinnene.
2. Trykk på Start/Pause-knappen

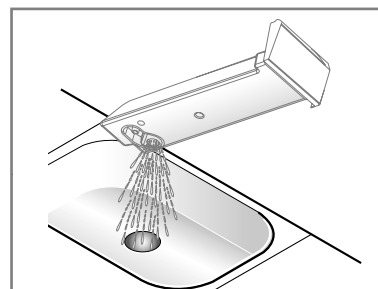
## ● Tømme vannbeholderen

Kondensert vann oppsamles i vannbeholderen. Du bør tømme vannbeholderen etter hver tørk. Hvis du ikke gjør dette, kan det medføre endret tørkeytelse. "Empty Water (Tøm vannbeholderen)" lyser når vannbeholderen er full, samtidig som det avgis et lydsignal mens maskinen kjører. Hvis dette er tilfellet, må vannbeholderen tømmes innen 1 time.

1. Trekk ut vannbeholderen.



2. Tøm vannbeholderen i et sluk.



3. Skyv den tilbake.

4. Trykk på Start/Pause-knappen.

### ⚠ Merk!

Høyhastighetssentrifugering etter vask gir mer effektivt energiforbruk. Høy omgivelsestemperatur og et lite rom kan øke både tørketid og energiforbruk.

### ⚠ VARNING

Det kondenserade vattnet är inte lämpligt att dricka.

### ⚠ FORSIKTIG

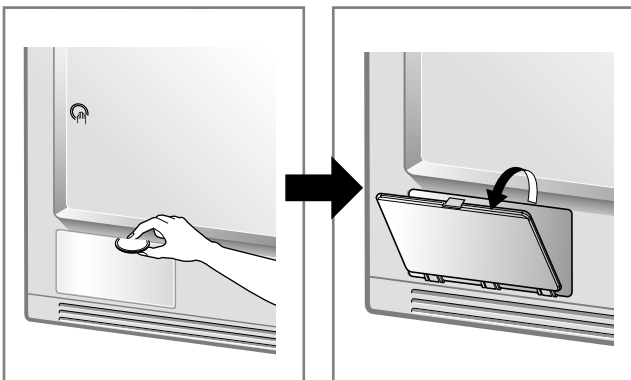
Sentrifugeres ikke vasketøyet i høy hastighet etter vasken, øker energiforbruket og tørketiden forlenges. I noen tilfeller blinker vasketøylampen "Empty Water" (Tøm ut vannet), og tørketrommelen kan stoppe.

# Vedlikehold og rengjøring

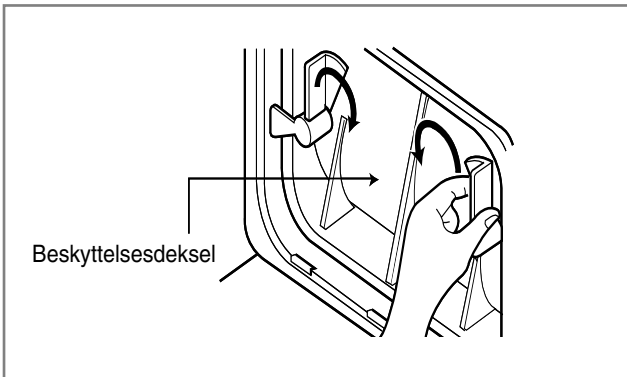
## Kondensatoren

Kondensatoren er også en veldig viktig del som medvirker til et effektivt tørkeresultat, derfor trenger den spesiell behandling. Det anbefales å rengjøre kondensatoren 3 til 4 ganger i året.

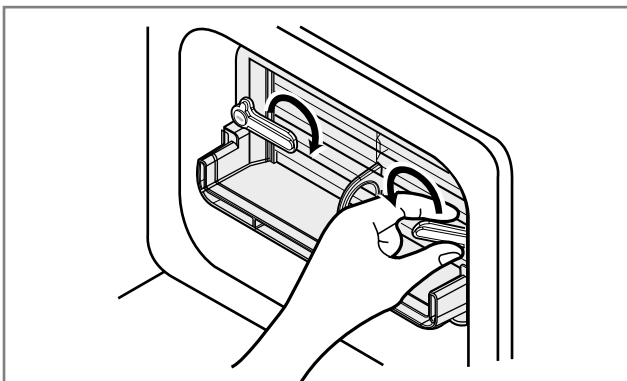
1. Åpne kondensatordekselet ved å bruke en mynt eller en skrutrekker.



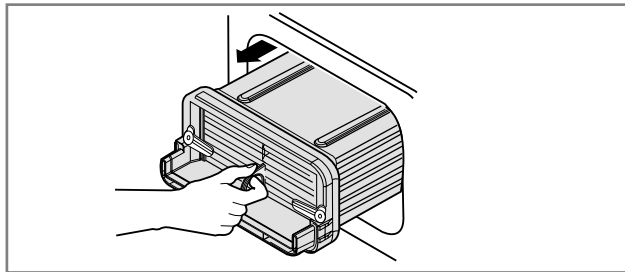
2. Åpne beskyttelsesdekselet ved å dreie på spakene.



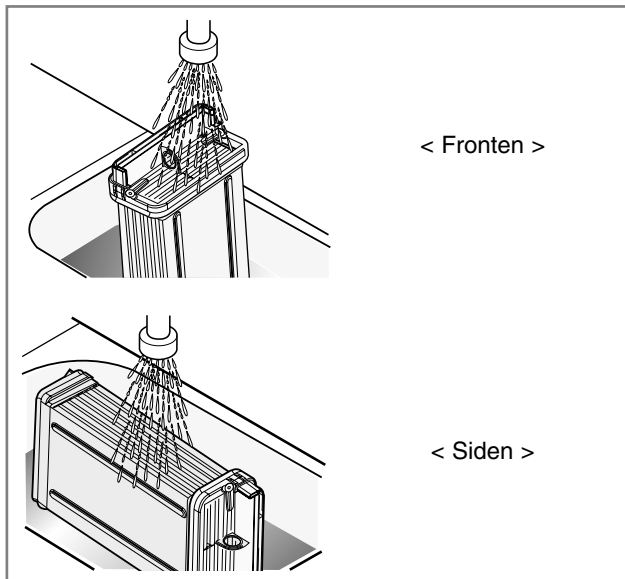
3. La begge spakene peke mot hverandre.



4. Trekk kondensatoren ut ved å sette en finger inn i hullet nederst. (Trekk den forsiktig ut, ikke bruk mye kraft.)



5. Rengjør kondensatoren ved å holde den under kranen og la vannet renne igjennom.



6. Sett alle delene på plass i motsatt rekkefølge som du tok dem ut.

### ⚠ FORSIKTIG

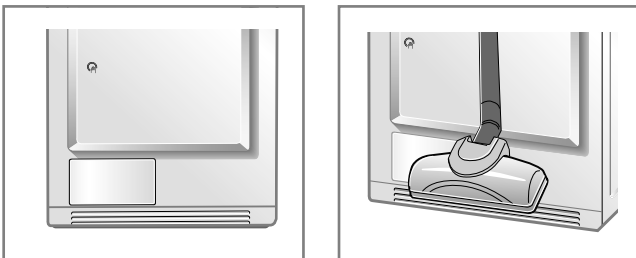
- Bruk av tørketrommelen når varmeveksleren er tilstoppet med lo kan føre til at tørketrommelen skades. Det vil også øke energiforbruket.
- Ikke bruk skarpe gjenstander til å rengjøre varmeveksleren. Du kan komme til å skade den og forårsake lekkasjer.
- Bruk aldri tørketrommelen uten varmeveksleren.



# Vedlikehold og rengjøring

## ● Ventilasjonsristen foran

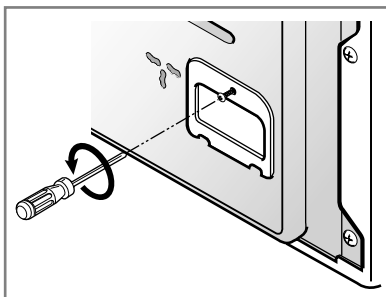
Støvsug ventilasjonsristen foran 3 til 4 ganger i året for å sikre at lo og støv ikke hopper seg opp og stenger for luftinntaket.



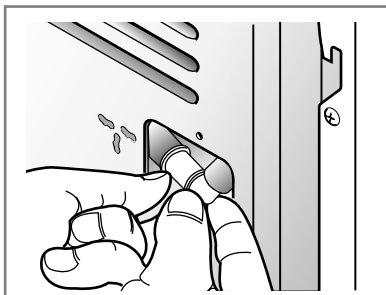
## ● Utpumping av kondensert vann

Utpumping av kondensert vann Normalt pumper kondensert vann til vannbeholderen hvor det ligger inntil beholderen tømmes. Maskinen bruker ikke bare vannbeholderen, den kan også pumpe vannet direkte i en utløpslange, praktisk når tørketrommelen står ovenpå en vaskemaskin. Med tilkoblingssettet for uttømming gjennom utløpslange, kan du enkelt skifte fra vanntilføring til beholder til utløpslange.

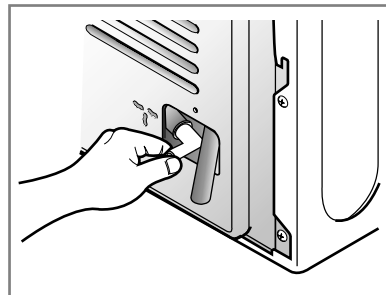
1. Skru løs dekselet.



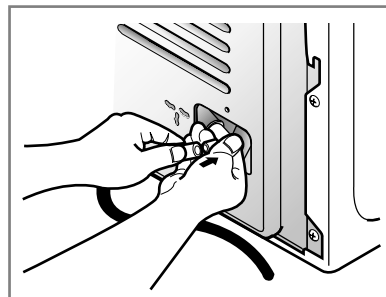
2. Ta ut tilkoblingssettet.



3. Løsne vannbeholder-slangen fra settet.

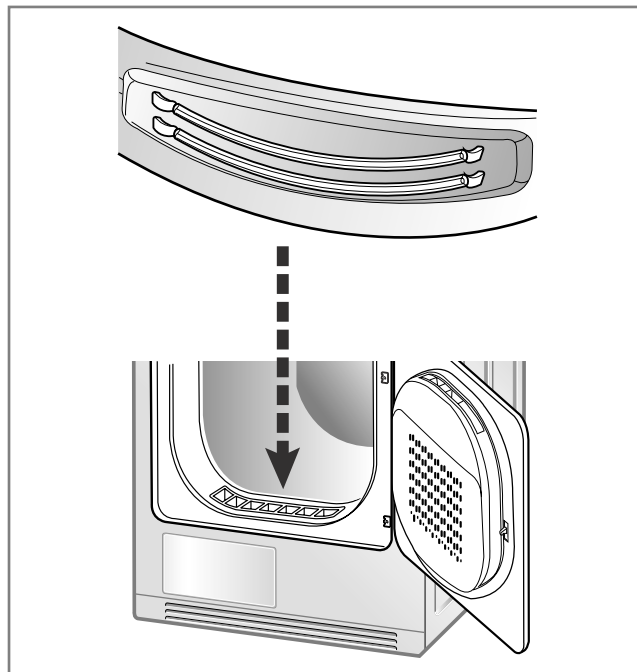


4. Koble til utløpslangen.



## ● Fuktighetssensor

Denne sensorfunksjonen registrerer fuktigheten på tøyvasken mens programmet er i gang, derfor er det viktig at den er ren hele tiden. Grunnen til at denne delen må rengjøres er for å fjerne kalkbelegget på overflaten av sensoren. Tørk av overflaten på sensoren inne i trommelen (se bildet).



# Vedlikehold og rengjøring

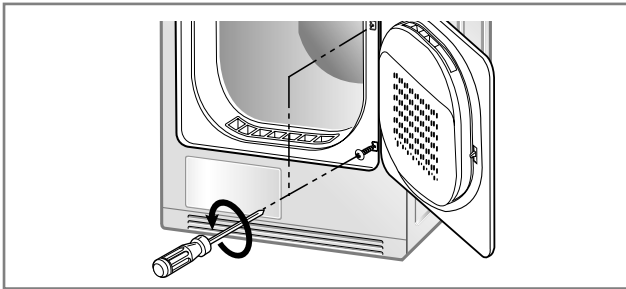
## ● Snu døren

Døren kan hengsles om til motsatt side slik at den passer bedre til forholdene i rommet. Fra fabrikken leveres maskinen med dørhengslene på høyre side.

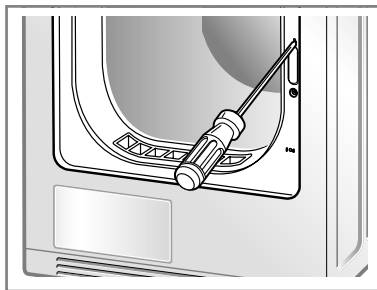
### ⚠ FORSIKTIG

1. Dette arbeidet kan forårsake håndskader, vær forsiktig når du håndterer skarpe gjenstander som skrutrekkere etc.
2. Når døren snues, må også dørhåndtaket snues. Ikke bruk elektrisk drill.

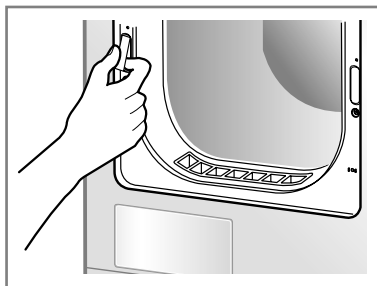
1. Skru løs bunnhengselet først, deretter topphengselet. Legg døren på et teppe el. for å unngå riper.



2. Løsne låsdekslene.



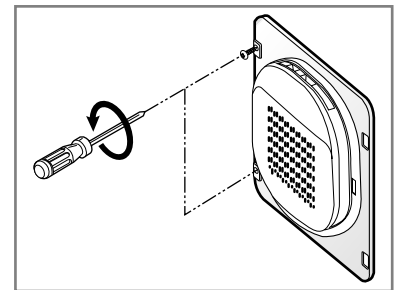
3. Fjern låsdekslene og plasser dem på motsatt side.



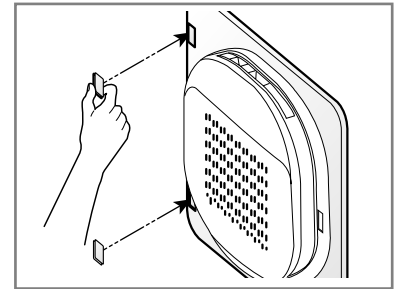
4. Løsne begge dekslene for hengselfestene.



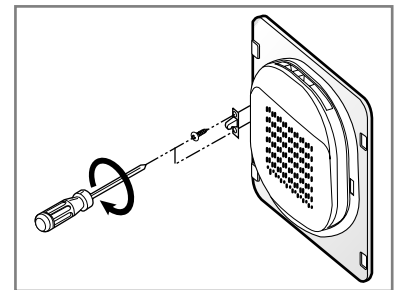
5. Skru løs begge dørhengslene.



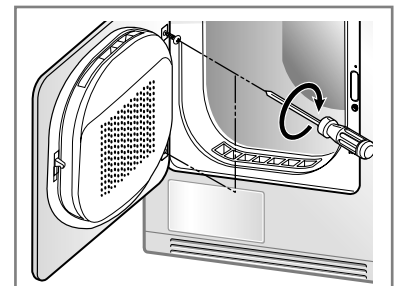
6. Sett dekslene for hengselfestene på plass på motsatt side.



7. Fest dørknappen på motsatt side.



8. Skru fast dørhengslene.



# Nyttige tips

## Tørkeguide

Kapasitet for ulike tøytyper

Bomull	8 kg
Blandet	4 kg
Ull	1,5 kg
Finvask	1,5 kg

### Tøy av ull

Dra i ullplagg til de far tilbake sin naturlige størrelse, og tørk dem flatt på tørkekurven.

### Vevd og strikket materiale

Noen vevde og strikkete materialer kan krympe, det avhenger av kvaliteten.

### Tøy med press og syntetiske stoffer

Ikke legg for mye tøy i trommelen. Ta ut tøy med press med en gang trommelen stopper for å redusere rynker.

### Babytøy og nattkjoler

Kontroller alltid tørkeanvisningene på tøyet.

### Gummi og plastikk

Ikke tørk materiale som inneholder gummi eller plastikk slik som:

- Forkler, smekker og stoltrekk
- Gardiner og duker
- Badematter

### Glassfiber

Ikke tørk materiale med glassfiber i tørketrommelen. Rester av glass kan ligge igjen i maskinen og feste seg på tøyet neste gang du bruker trommelen, dette vil irritere huden.

### Vaske- og tørkeanvisninger

Tøy har egne vaske- og tørkeanvisninger, det anbefales å følge disse.















Tøyet bør også sorteres etter størrelse og stofftype. For å spare energi, tid og forbedre ytelsen, bør du ikke overbelaste maskinen.

## Energiforbruk

Bomull, Lett tørk	4.45 kWh
Bomull, Stryketørta	3.55 kWh
Blandet tøy, Skaptørt	1.58 kWh

(Ifølge EN 61121, 2005 testprogram)

### Tørkeanvisninger.

Symbol	Instrukser
	Tøring
	Trommeltøring
	Permanent press/rynkeresistent
	Skånsom/Finvask
	Må ikke tørkes i trommel
	Må ikke tørkes
	Høy varme
	Middels varme
	Lav varme
	Ingen varme/luft
	Tørkes hengende
	Drypptøring
	Tørkes flatt
	Tørkes i skygge

# Nyttige tips

## Reservedeler

Har du behov for reservedeler, kan disse dekkes av garantien. Reservedeler som dekkes av garantien, er helt uten kostnader. Hvis garantien er utløpt, må reservedeler bestilles fra et serviceverksted.

## Kassering av tørketrommelen

Tørketrommelen bør kasseres på en sikker måte for at barn ikke skal pådra seg skader. Døren, dekselet og andre deler som stikker ut må fjernes, og ledningen klippes av for å hindre fremtidig bruk. Når dette er gjort, kan maskinen kasseres på en sikker måte.

## Kundeservice

Hvis det er noe galt med tørketrommelen, gå først igjennom feilsøkingssiden. Hvis du fremdeles ikke finner feilen eller ikke er i stand til å rette opp feilen selv, kontakt kundeservice.

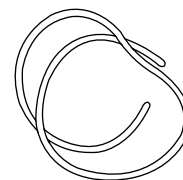
Serviceteknikeren vil vite følgende:

1. Ditt navn og adresse.
2. Ditt telefonnummer.
3. Beskrivelse av problemet.
4. Modellnummer og serienummer på tørketrommelen.
5. Datoen for anskaffelse.

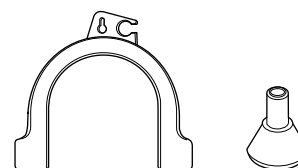
## Tilbehørsdeler

Tørketrommelen leveres med tilbehør, slik som

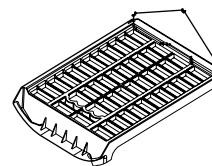
1. Dreneringsslange for kondensvann



2. Slangeholder



3. Tørkestativ



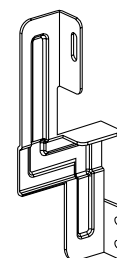
## Stablesett

①



Holder: 2EA, Skrue: 4EA

②



Holder: 2EA, Skrue: 4EA

- Forutsetninger for bruk av stablesett
  - fig. ①: Størrelse på vaskemaskinens toppplate: 550
  - fig. ②: Størrelse på vaskemaskinens toppplate: 600

**Er det nødvendig å stable, må du stable tørketrommelen oppå en LG-vaskemaskin. For å gjøre det, er det nødvendig å kjøpe et stablesett separat.**

## ● Feilsøkingstips

For å spare tid og penger, vil denne siden hjelpe deg med å besvare spørsmål før du kontakter kundeservice.

Spørsmål	Hva du skal gjøre
<b>Tørketrommelen virker ikke</b>	<ol style="list-style-type: none"> <li>1. Kontroller at tørketrommelen er tilkoblet.</li> <li>2. Kontroller at Start-knappen er trykket inn.</li> <li>3. Kontroller at døren er ordentlig lukket.</li> <li>4. Kontroller at romtemperaturen er under 5°C</li> <li>5. Kontroller at sikringen ikke er gått eller strømbryteren koblet ut, og skift dem. (Forsiktig! elektriske tørketromler bruker vanligvis to sikringer eller strømbrytere) Etter at vannbeholderen og filteret er tømt, må du trykke på Start-knappen for at maskinen skal fortsette å kjøre.</li> </ol>
<b>Tørkingen tar lang tid</b>	<ol style="list-style-type: none"> <li>1. Filteret bør renses etter hver tørk.</li> <li>2. Kontroller at vannbeholderen er tømt.</li> <li>3. Kontroller at kondensatoren er ren.</li> <li>4. Kontroller at riktig program er valgt i henhold til stofftypen.</li> <li>5. Kontroller at ventilasjonsristen foran og bak ikke er tildekket.</li> <li>6. Kontroller om tøyet er uvanlig fuktig.</li> <li>7. Kontroller at riktig program er valgt.</li> <li>8. Kontroller at trommelen ikke er for full.</li> </ol>
<b>"Clean Filter (Rengjør filteret)"-lampen lyser</b>	<ol style="list-style-type: none"> <li>1. Kontroller at filteret er renses.</li> <li>2. Kontroller at kondensatoren ikke er tilstoppet.</li> </ol>
<b>Lyset i trommelen virker ikke.</b>	Kontroller at glødetråden i lyspæren ikke er brent av.
<b>Det er mye lo på tøyet</b>	<ol style="list-style-type: none"> <li>1. Kontroller at lofilteret er tømt.</li> <li>2. Kontroller at det kun er rent tøy i trommelen.</li> <li>3. Kontroller at vasken er riktig sortert i trommelen.</li> <li>4. Kontroller at maskinen ikke er for full.</li> <li>5. Kontroller at det ikke ligger papir eller lignende materiale i lommene på tøyet.</li> </ol>
<b>Tørketiden varierer</b>	Tørketiden varierer i henhold til varmeinnstillingen, tøymengden, stofftypen, filterets tilstand og hvor fuktig tøyet er.
<b>Det lekker vann</b>	Kontroller at døren og tetningsringen ikke er ødelagt eller møkkete.
<b>Tøyet er krøllete</b>	Kontroller at trommelen ikke er for full. Prøv kortere tørketid, og fjern tøyet mens det fremdeles er litt fuktig.
<b>Tøyet krymper</b>	For å redusere krymping, følg anvisningen på tøyet nøye. Noen stoffer vil krympe når de vaskes. Andre stoffer kan vaskes, men krymper først når de tørkes i tørketrommel.

# Feilsøking

## ● Feilmelding

- *dE* : LED-displayet viser " *dE* " hvis døren ikke er ordentlig lukket. Døren må lukkes, og du må trykke på Start-knappen for å starte opp på nytt.

Det vil fortsatt være høy temperatur og høy fuktighet på luften og tøyet inne i trommelen hvis trommelen plutselig stopper på grunn av strømbrudd eller en annen årsak mens tørketrommelen går. Hvis man lar tørketrommelen være i denne tilstanden kontinuerlig, kan det redusere levetiden til tørketrommelen eller ha negativ innvirkning på de elektriske komponentene.

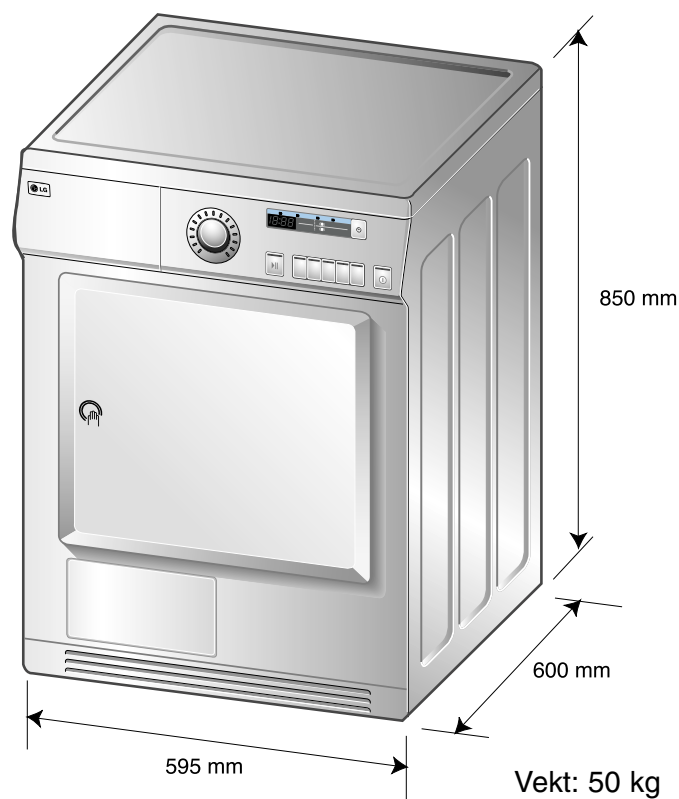
Åpne døren slik at luft med høy temperatur og fuktighet kan bli luftet ut hvis tørkingen skal stoppes over en lengre periode under kjøring av et tørkeprogram.

- *EHE* : Merke for varslings og informasjon om luft med høy temperatur og fuktighet inne i tørketrommelen hvis den stoppes under kjøring. I dette tilfellet kan tørketrommelen tas i bruk igjen etter utlufting, dvs. du tar ut alt tøy og lar døren stå åpen for utlufting i minst én time.  
(Kontakt et servicesenter hvis disse forholdene fortsetter også etter at døren har stått åpen i tilstrekkelig lang tid.)
- *ELE, tE1, tE2, tE3, tE4, bE* : Dersom det fortsatt vises feil i displayet, må du trekke ut strømpluggen og konferere med servicesenteret.

## ● Trommellampen virker ikke

- Kontakt kundeservice

# Teknisk informasjon



## Elektriske krav

Volt	Hertz	Watt (maks.)
230 V	50 Hz	2600

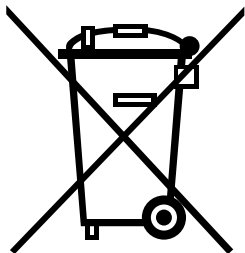
Kontroller merkepladen på tørretumbleren for at sikre deg, at tørretumbleren har korrekt mærkning.

	Innebygd eller under benk
Sider	0 mm
Topp	0 mm
Bak	25 mm

## Ventilasjonskrav

Innebygd eller under benk	Skap
Forsikre deg om at luftstrømmen gjennom tørketrommelen er på 3,17 m <sup>3</sup> /min.	Skapdøren må ha 2 lufteåpninger, hver på et areal på minimum 387 cm <sup>2</sup> , og de skal være plassert 8 cm frabunnen og toppen på døren.

## Kaste det gamle apparatet



1. Når dette symbolet med en søppeldunk med kryss på er festet til et produkt, betyr det at produktet dekkes av EU-direktivet 2002/96/EF.
2. Alle elektriske og elektroniske produkter skal kastes i atskilte gjenbruksstasjoner som er satt ut av statlige eller lokale myndigheter.
3. Riktig avfallshåndtering av det gamle apparatet bidrar til å forhindre mulige negative konsekvenser for miljøet og folkehelsen.
4. Hvis du vil ha mer detaljert informasjon om avfallshåndtering av gamle apparater, kan du kontakte lokale myndigheter, leverandøren av avfallshåndteringstjenesten eller butikken der du kjøpte produktet.

## ■ Dette dekkes ikke av garantien.

Besøk av servicetekniker for å instruere deg om produktet.

Hvis produktet er tilkoblet en annen spenning enn det som er angitt på merkeplaten.

Hvis feilen er forårsaket av ulykker, forsømmelse eller feilaktig bruk.

Hvis feilen er forårsaket av andre grunner enn normal bruk eller bruk i henhold til håndboken.

Hvis feilen er forårsaket av gift, f.eks. rotte- eller kakkerlakkgift etc.

Støy og vibrasjon som anses å være normal, slik som vannpumping, sentrifugering eller lydssignal fra summeren.

Korreksjon av maskinen, f.eks. heve/senke eller tilpasse utpumpingen av vann.

Vanlig vedlikehold som står anbefalt i håndboken.

Fjerne fremmedobjekter fra maskinen, inkludert pumpen og inntaksslangefilteret, f.eks. småstein, spiker, BH-bøyler og knapper etc.

Bytte sikringer, ledningsnett eller utføre rørleggerarbeid.

Rette opp feil etter uautorisert reparasjon.

Skader på ting/eiendom forårsaket av mulige feil på denne maskinen.

Hvis maskinen brukes kommersielt, gjelder ikke garantien

(f.eks. bruk i offentlige bad, herberg, treningssenter eller sovesaler).

Hvis maskinen er installert utenfor serviceområdet, skal kostnader vedrørende transport i forbindelse med reparasjon eller utskifting av ødelagte deler dekkes av eieren.



# Memo

---

# Memo

---

# Memo

---



**LG Electronics Inc.**