



استكشاف الأعطال وإصلاحها	
	<ul style="list-style-type: none"> <li>إمداد الماء غير كاف في المنطقة.</li> <li>صنابير إمداد الماء غير مفتوحة بشكل كامل.</li> <li>تعرض خرطوم (خرطوم) لإخلاء الماء، لالتواء.</li> <li>انسداد فلتر خرطوم (خرطوم) الإخلاء.</li> </ul>
	<ul style="list-style-type: none"> <li>تنظف خرطوم التصريف وفرده.</li> <li>تنظف فلتر التصريف.</li> <li>للحصول على معلومات أكثر تفصيلاً، الرجاء، مراجعة (فلتر مضخة التصريف).</li> </ul>
	<ul style="list-style-type: none"> <li>التواء أو انسداد خرطوم التصريف.</li> <li>انسداد فلتر التصريف.</li> </ul>
	<ul style="list-style-type: none"> <li>أضف قطعة أو قطعتين من الملابس للمساعدة في توازن الحمولة.</li> <li>أعد تنظيم الحمولة بما يتيح الدوران بطريقة ملائمة</li> </ul>
	<ul style="list-style-type: none"> <li>الحمولة (كمية الملابس) صغيرة جداً.</li> <li>الحمولة غير متوازنة.</li> <li>الحمولة مزودة بنظام استشعار وتصحيح غير متوازن.</li> <li>إذا تم تحميل مواد ثقيلة بشكل مستقل (كفروش الحمام أو الثوب، الخ)، فقد يتوقف هذا النظام عن الدوران أو حتى يقوم بإيقاف دورة الدوران معاً.</li> <li>إذا كانت الملابس المغسولة مبللة للغاية في نهاية الدورة، فاضف مقدار قليل من الملابس المغسولة لتوازن الحمولة وتكرار تشغيل دورة الدوران.</li> </ul>
	<ul style="list-style-type: none"> <li>أغلق الباب تماماً </li> <li>إذا لم يكن  محمراً، فالرجاء الاتصال بالخدمة.</li> </ul>
	<ul style="list-style-type: none"> <li>أفضل قابس التيار الكهربائي والاتصال بالخدمة.</li> </ul>
	<ul style="list-style-type: none"> <li>أغلق صنوبر الماء.</li> <li>أفضل قابس التيار الكهربائي.</li> <li>الرجاء الاتصال طلباً للخدمة.</li> </ul>
	<ul style="list-style-type: none"> <li>فرط ملء الماء بسبب صمام الماء المعطوب.</li> <li>مستشعر مستوى الماء، به خلل.</li> </ul>
	<ul style="list-style-type: none"> <li>حمولة زائدة في الموتور.</li> </ul>
	<ul style="list-style-type: none"> <li>تسرب الماء.</li> <li>مصادفة الغسالة لخلل في الطاقة.</li> </ul>
	<ul style="list-style-type: none"> <li>أعد تشغيل الدورة.</li> </ul>

<b>ضوضاء خشخشة وبعقة</b>	قد توجد أجسام غريب مثل العملات المعدنية أو المسامير في حلة (اسطوانة) أو مضخة الغسالة.
<b>صوت خبط</b>	قد تؤدي حمولات الغسيل الثقيلة إلى حدوث صوت خبط. وهذا عادة أمر طبيعي.
<b>ضوضاء اهتزاز</b>	هل تمت إزالة جميع مسامير التثبيت أثناء النقل والتغليف.
<b>تسرب الماء.</b>	أفحص وصلات الخرطوم وارتبطها. قم بإزالة انسداد أنبوب التصريف. اتصل بالسيك إذا كان ذلك ضرورياً.
<b>رغوات صابون كثيرة</b>	مقدار كبير من المادة المنظفة أو المنظفة غير الملائمة.
<b>الغسالة لا تعمل</b>	قد يكون كابل الكهرباء غير متصل بماخذ التيار أو أن الوصلة غير محكمة.
<b>الغسالة لا تدور</b>	تحقق من أن الباب مغلقاً بإحكام.
<b>الباب لا يفتح بعد التشغيل.</b>	الباب لا يفتح بعد التشغيل، لا يمكن فتح الباب لدواعي الحفاظ على السلامة.
<b>الباب لا يفتح بعد</b>	انتظر دقيقة واحدة أو دقيقتين قبل فتح الباب بما يتيح الوقت أمام آلية القفل الكهربائي للتحريك.

## تعليمات السلامة الخاصة بالاستخدام

**قم بقراءة كل التعليمات والشروح الخاصة بالتركيب قبل الاستخدام.** اتبع التعليمات بدقة. **حافظ على تعليمات التشغيل في المتناول لاستخدامها لاحقاً.** إذا تم بيع الجهاز أو تسليمه، فالرجاء التأكد من تلقي المالك الجديد دائماً لتعليمات التشغيل هذه. **يجب اتباع التحذيرات التالية بكل صرامة لدواعي الحفاظ على السلامة.** يجب قراءتها قبل تركيب الجهاز وتثبيتها أثناء التشغيل.

- الاستخدام المقصود: تم تصميم الجهاز بشكل خاص لاستخدامه فقط في الأماكن المنزلية الداخلية غير الرطبة. لا تستخدم الجهاز إلا مع ماء الصنبور البارد فقط لغسيل الأقمشة بواسطة المواد المنظفة للتلطيل المصممة للاستخدام مع الغسالات.
- لا يصح استخدام الغسالة في أي استخدام آخر وقد يؤدي ذلك إلى حدوث إصابات وبالتالي لن تتحمل الجهة الصانعة المسؤولية القانونية.
- لا يجوز استخدام الجهاز إلا من قبل البالغين. لا تسمح للأطفال بلعب عناصر التحكم والبعث بالمتح.
- لا تقم بإجراء أي تعديل على الجهاز من تلقاء نفسك، لأن ذلك أمر خطير.
- هذا الجهاز ثقيل الوزن. النقل بعناية.
- قم بإزالة التغليف والمسامير المستخدمة أثناء النقل قبل استخدام هذا الجهاز. وإلا قد يؤدي ذلك إلى تلف بالغ.
- يجب أن تقوم جهة تركيب أو فني مؤهل بتثبيت جميع أعمال التركيب.
- تم يعمل جميع التوصيلات الكهربائية على يد كهربائي مؤهل.
- لا تضع مطلقاً الجهاز على كابل الكهرباء.
- إذا تم وضع الجهاز على سجادة، فقم بوضع القوائم بحيث يدور الهواء أسفل الجهاز.
- أفضل قابس التيار الكهربائي للغسالة وأيضاً وأوقف تشغيل إمداد الماء قبل الاستخدام.
- أفضل جذب كابل التيار الكهربائي. لا تقم بلمس القابس وأصابعك أو بيديك مبللة.
- لا تضع حملاً زائداً على الجهاز.

- الرجاء غسل الأقمشة التي يمكن للغسالة غسلها فقط. إذا كان لديك أي شكوك بخصوص ذلك، فالرجاء الالتزام بالعلامات الموجودة على الملصق.
- لا تقم بجهة تدفئة كهربائية أو شموع، ما يشابه ذلك بالقرب من الجهاز. قد يؤدي ذلك إلى اشتعال الجهاز أو نشوب أجزاء.
- قم بحماية الجهاز من الرطوبة والبلل. وإلا فهناك خطر التعرض للصدمة الكهربائية ونشوب الحريق.
- تم توصيل الجهاز بقابس تيار كهربائي ملائم في الحائضعة 240 - 220 فولت. لا تستخدم مطلقاً وصلة إطالة كهربائية أو مهاتير مزود.
- قد يتدفق جميع الجيوب. الأشياء الصلبة مثل العملات المعدنية أو الإبر أو المسامير أو البراغي أو الأحجار قد تؤدي إلى حدوث تلف بالغ.
- قد تتسبب الكثير من المتزينة في حدوث اهتزازات خطيرة. إذا طلت الاهتزازات الخطيرة دون أن يكون هناك حمولة، فالرجاء الاتصال بخدمة العملاء المعتمدة.
- لا تقم بغسل أو تجفيف الملابس التي تم تنقيتها أو غسلها وتنعها أو التي بها مواد قابلة للاحتراق أو الانفجار (مثل الشمع، الزيت، اللزاق، الجوارينز أو مواد إزالة الشحوم أو مواد التنظيف الجاف أو الكيروسين الجاز) وما يشابه ذلك. قد يؤدي ذلك إلى نشوب حريق أو حدوث انفجار.
- لا تقم مطلقاً بإدخال منتجات مطية بالزيوت المعدنية (ككلا، النايلون، الأحزمة البلاستيكية، الخ) في الغسالة.

- إذا تم استخدام مزبل البقع، فتأكد من إزالة المذيب بعناية قبل إدخال الملابس في الجهاز. قد يؤدي الزيت المتبقي في الحوض بعد دورة التشغيل الكاملة إلى نشوب الحريق أثناء التجفيف، وبالتالي لا تقم بتحميل الملابس قبل إدخال الملابس في الجهاز.
- لا تقم بتشغيل الجهاز في الأماكن التي تعرض لمواد قابلة للاشتعال مثل الزيت أو البنزين أو الغاز القابل للاشتعال بدرجة كبيرة. مثل هذه المواد قد تؤدي إلى نشوب الحريق أو الانفجار. لا تستخدم المنظفات القابلة للاحتراق.
- قم بإضافة المقدار المحدد من مادة التبييض. قد تؤدي الكميات الكبيرة إلى تلف الملابس.
- بعد الغسيل، حافظ على باب الحلة (الأسطوانة) مفتوحاً لحماية مانع تسرب الباب.
- تأكد من تصريف جميع الماء قبل فتح الباب. لا تقم مطلقاً بفتح الباب في حال استمرار بقاء الماء بالغسالة. خطر التعرض للإصابة بالحروق.
- قد تدخل الحيوانات أو الأطفال في الغسالة، إذا تم دناها بتفحص الجهاز قبل استخدامه.

- أثناء الغسل، قد يصعب زجاج الباب साخنأ للغاية. لا تدع الأطفال يقرب من الغسالة عندما تكون قيد التشغيل.
- لا تحاول مطلقاً إصلاح الغسالة بنفسك. قد تؤدي عمليات الإصلاح غير الملائمة إلى حدوث إصابات و/أو أنواع خلل خطيرة بالغسالة.
- يجب صيانة وإصلاح الغسالة من قبل خدمة العملاء المرخص لهم فقط واستخدام قطع الغيار البديلة الأصلية.
- عند التخلص من الغسالة القديمة الخاصة بك، يجب تغطية كابل التيار الكهربائي وجعل قفل الباب غير قابل للاستخدام من أجل حماية الأطفال.
- عند إجراء الاستبدال على أرضية مفرشة بسجادة، تأكد من عدم سد الفتحة الموجودة في القيس.
- إذا لم تستوى الماء في الغسالة، فالرجاء الاتصال بخدمة العملاء. يوجد خطر التعرض للصدمة الكهربائية ونشوب الحريق.
- قد يتغير رف غطا الفلتر بالإضافة إلى ربح توزيع مادة التنظيف خلال التشغيل.
- احتفظ كل مساحيق الغسيل والمنظفات بعيدة عن متناول الأطفال. خطر التعرض للتسمم.

## التخلص



- عندما يوجد رمز العجلة المميز بعلامة سهمين معاكسين ملصوقاً على المنتج، فهذا يعني خضوع المنتج للتوجيه الأوروبي EC/96/2002.
- يجب التخلص من جميع المنتجات الكهربائية والإلكترونية بشكل منفصل وليس في مكان النفايات المحلي عن طريق مرافق تجميع النفايات المخصص من قبل السلطات الحكومية أو المحلية.
- سيساعد التخلص الملائم للجهاز المستهلك على منع العواقب السلبية المحتملة التي قد تصيب البيئة والصحة العامة.
- لمعرفة مزيد من المعلومات المفصلة حول التخلص من جهازك القديم، الرجاء الاتصال بمكتب المدينة أو خدمة التخلص من النفايات أو المتجر الذي اشتريته الجهاز منه.

## معلومات السلامة الخاصة بالتركيب

قم بتركيب أو تخزين الغسالة في مكان لا تكون فيه عرضه لدرجات الحرارة تحت الصفر أو المعرضة للأحوال الجوية. قم بتثبيت الأرض لوضع الغسالة بطريقة صحيحة بما يتوافق مع جميع التنظيمات القانونية والتعليمات. تأكد من أن فتحة القاعدة خالية من العوائق الناجمة عن تغطية السجادة في حال تركيب الغسالة على أرضية مفروشة بالسجاد. في البلدان التي يوجد بها خطر وجود إزجاج من الصراصير أو أي حشرات أخرى، فالرجاء بذل عناية خاصة للحفاظ على الغسالة والمناطق المحيطة بها في حالة نظافة في جميع الأوقات. لا يغطي ضمان الجهاز أي تلف قد ينجم عن الصراصير أو أي حشرات أخرى.

### تثبيت خاص بوضع الجهاز

- قم بتركيب الغسالة على أرضية صلبة مسطحة. تأكد من عدم إعاقة دوران الهواء حول الغسالة بسبب السجاد أو البساط الخ.
- لا تحاول مطلقاً تصحيح أي عدم استواء باستخدام قطع خشبية أو الورق المقوي (الكرتون) أو أي مواد مماثلة بوضعها أسفل الغسالة.
- إذا لم يكن بالإمكان وضع الغسالة بعيداً عن أداة الطهر العاملة بالغاز أو العاملة بالفحم، فيلزم وضع لوحة عازلة مغطاة بترقاة معدنية مصنوعة من الألومنيوم على الجانب المقابل لأداة الطهو أو الموقد بين الجهازين.
- يجب عدم تركيب الغسالة في الغرف التي تكون درجة الحرارة فيها أقل من صفر مئوي.
- الرجاء التأكد أثناء تركيب الغسالة من إمكانية وصول المهندس إليها بسهولة في حالة التعطل.
- قم بضبط أقدام الأربعة باستخدام مفتاح ربط المسامير الخاصة بعملية النقل لغضمان ثبات الجهاز وترك مسافة خلوص بين الجزء العلوي من الغسالة وجزئتها السفلي الخاص بطاولة العمل.

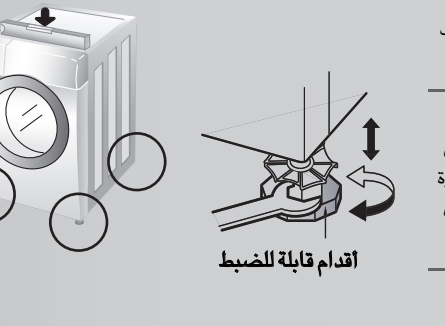
### تثبيت خاص بكابل التيار

- توصي بتوصيل مغلخ الأجهزة بالدائرة الكهربائية المخصص لها. وبالتالي، يقوم المخرج الخاص فقط بتوفير الطاقة إلى الجهاز الملائم دون قيام أي مخرج إضافية أو دوائر كهربائية فرعية بذلك. تحقق من مواصفات دليل المالك هذا. لا تزيد من الحمل الكهربائي على المقابس بالخطأ.
- تعد المقابس الكهربائية بالحائط أو المقابس الكهربائية بالجدار أو كابلات الإطالة غير المحكمة أو كالاتي أو كالاتي الطاقة الجالبية أو عازل السلك التالف أو الذي به علامات تشقق من الأشياء الخطيرة. أي من تلك الحالات قد تؤدي إلى حدوث صدمة كهربائية أو نشوب حريق.
- أفحص بشكل دوري كابل الجهاز وإذا كان به علامات تشير إلى وجود تلف أو ضعف، فقم بفصل قابس التيار وعدم استخدام الجهاز. قم باستبدال الكابل بالآخر مطابق لمن قبل إحدى جهات الصيانة المعتمدة. قم بحماية كابل الكهرباء من سوء الاستعمال المادي أو الميكانيكي كعرضه للالتواء أو القرص أو السحق أو بواسطة مضادة الباب أو المشي فوقه. أزل مزيد من العناية الخاصة بالمقابس ومأخذ التيار بالحائط والمكان الذي يخرج منه الجهاز. توصي باستخدام جهاز يعزل بالتيار الكهربائي المتبقي في مصدر التيار الكهربائي.

- يجب عدم وضع خرطوم التصريف أعلى من 100 سم فوق الأرضية.
- التثبيت الصحيح لخرطوم الصرف سيحمي الأرضية من التلف الناجم عن تسرب الماء.
- إذا كان خرطوم التصريف طويلاً للغاية، فلا تدفعه بقوة للداخل في الغسالة. سيسبب ذلك حدوث ضوضاء غير طبيعية.

## الضبط المستوي

- يجب أن يكون سطح التركيب نظيفاً وجافاً ومستوياً.
- قم بتركيب الغسالة على أرضية صلبة ومستوية.
- يؤدي الوضع والاستواء الملائمين للغسالة إلى ضمان التشغيل لفترة طويلة وبشكل منتظم يعتمد عليه.
- يجب وضع الغسالة بشكل مستوي وبثبات بطريقة جيدة.
- يجب أن لا (تأرجح) الغسالة من ناحية الزوايا إذا كان بها حمل.
- يجب أن يكون سطح التركيب نظيفاً وخالي من شمع الأرضية و/أو طبقات مواد تشحيم أخرى.
- لا تدع أرجل الغسالة تتعرض للبلل. في حال تعرض الغسالة للبلل، فقد يحدث انزلاق.



- الضبط المستوي الصحيح للغسالة يمنع الضوضاء والاهتزاز المفرطين. قم بتركيب الجهاز على سطح صلب ومستوي، ويفضل أن يكون في أحد زوايا الغرفة.
- إذا كانت الأرضية غير مستوية، فقم بضبط أقدام الغسالة بحسب الحاجة. (لا تقم بإخلاء قطع الخشب، الخ أسفل أقدام الغسالة). تأكد من أن الأقدام الأربعة ثابتة ومتحركة على الأرضية. ثم تحقق من أن الجهاز في وضع مستوي تماماً. (استخدم ميزان تسوية).

### أقدام قابلة للضبط

الضبط المستوي الصحيح للغسالة يمنع الضوضاء والاهتزاز المفرطين. قم بتركيب الجهاز على سطح صلب ومستوي، ويفضل أن يكون في أحد زوايا الغرفة.

إذا كانت الأرضية غير مستوية، فقم بضبط أقدام الغسالة بحسب الحاجة. (لا تقم بإخلاء قطع الخشب، الخ أسفل أقدام الغسالة). تأكد من أن الأقدام الأربعة ثابتة ومتحركة على الأرضية. ثم تحقق من أن الجهاز في وضع مستوي تماماً. (استخدم ميزان تسوية).

ضبط الماء المسموح به 1.0-10 بار (100-1000 كيلوباسكال)

الحمولة الاسامي للغسالة 220 - 240 فوات، 50 ميرتز

الحجم الوزن × × لسخن × الإرتفاع/لم 850 x 640 x 600

الوزن 65 كجم

أقصى وات 2100 وات (غسيل) / 1100 وات (بخار)

سعة الغسيل 9 كجم

استهلاك الماء 59 لتر (6.5 لتر، كجم)

ضبط الماء المسموح به 1.0-10 بار (100-1000 كيلوباسكال)

## التوصيل الكهربائي

1. لا تستخدم وصلة التثبيت الكهربائية أو المهاتير المزود.
2. دغ الجهة الصانعة أو أحد وكلاء الصيانة التابعين لها أو أحد الأشخاص المؤهلين القيام باستبدال اسلاك الكهرباء التالفة لمنع حدوث تلف.
3. أفضل قابس الغسالة دائماً وأوقف عملية تزويد الماء بعد الاستخدام.
4. قم بتوصيل الماكينة بقابس مؤرض طبقاً للقوانين الخاصة بأسلاك التيار الكهربائي.
5. يجب وضع الجهاز بحيث يمكن الوصول إلى القابس (الفيشة) بسهولة.
6. يجب على الفني المؤهل فقط من غيره إجراء عمليات إصلاح الغسالة. قيام الأشخاص الذين ليس لديهم خبرة بعمليات الإصلاح قد يؤدي إلى حدوث إصابة أو عطل بالغ.
7. اتصل بمركز الصيانة المحلي الخاص بك.
8. لا تقم بتركيب الغسالة في الغرف التي قد تصل درجة الحرارة بها إلى دون الصفر. قد تتفجر الخرطوم المجمدة عند تعرضها للضغط.
9. قد تصعب وحدة التحكم الإلكترونية غير جديرة بالاعتماد عليها عند درجات الحرارة الأقل من نقطة التجمد.
10. إذا تم تسليم الجهاز في فصول الشتاء، ودرجة الحرارة تحت الصفر، دغ الغسالة ثابتة في درجة حرارة الغرفة لساعات قليلة قبل تشغيلها.

## توصيل خرطوم إمداد الماء

يجب استخدام الخرطوم المرفق مع الغسالة. لا يجوز إعادة استخدام الخرطوم القديمة

- يجب أن يكون ضغط إمداد الماء بين 1.0-10 بار (100 — 1000 كيلو بار)
- لا تجرد السلك أو تعرضه لصف فوق بعضه البعض عند توصيل خرطوم الإنخال إلى الصمام.
- إذا كان ضغط إمداد الماء يتجاوز 1000 كيلو بار، فيجب تركيب جهاز إزالة الضغط.

- يتم تزويد مانعي تسرب من المطاط بخرطوم إدخال الماء. يستخدمان لمنع تسرب الماء.
- تأكد من إحكام الوصلات الموصلة بالصنابير بشكل كاف.
- افحص بشكل دوري حالة الخرطوم واستبدله إذا كان ذلك ضرورياً.
- تأكد من عدم وجود التواء في الخرطوم وعدم تعرضه للشد.

- الضبط المستوي الصحيح للغسالة يمنع الضوضاء والاهتزاز المفرطين. قم بتركيب الجهاز على سطح صلب ومستوي، ويفضل أن يكون في أحد زوايا الغرفة.
- إذا كانت الأرضية غير مستوية، فقم بضبط أقدام الغسالة بحسب الحاجة. (لا تقم بإخلاء قطع الخشب، الخ أسفل أقدام الغسالة). تأكد من أن الأقدام الأربعة ثابتة ومتحركة على الأرضية. ثم تحقق من أن الجهاز في وضع مستوي تماماً. (استخدم ميزان تسوية).

- في حال حدوث تسرب من الخرطوم بعد إتمام عمل الوصلات، فالرجاء تكرار نفس الخطوات.
- استخدم أكثر أنواع الصنابير ملائمة لإمداد الماء. إذا كانت الحنفية مربعة أو كبيرة جداً، فقم بإزالة الحلقة الفاصلة قبل إدخال الصنبور في الوصلة.

أرضية مستوية: ميل الأرضية المسموح به أسفل يبلغ 1 درجة.

قابس التيار الكهربائي: يجب أن يكون في مسافة قدرها 100 سم على أي من جانبي الغسالة. لا تزيد من الحمل الكهربائي على القابس (الفيشة) بوضع أكثر من جهاز بها.

مسافة الخلوص الإضافية: يلزم توفير مساحة بالتنسبة للحائط والأرضية والباب (10 سم: الجزء الخلفي / 2 سم للجزء الأيمن والأيسر).

لا تقم بوضع أو تخزين أي منتجات غسيل على الجزء العلوي من الغسالة في أي وقت. فقد تؤدي إلى تلف الطلاء أو مفاتيح التحكم بالغسالة.

أقصى وات 2100 وات (غسيل) / 1100 وات (بخار)

سعة الغسيل 9 كجم

استهلاك الماء 59 لتر (6.5 لتر، كجم)

ضبط الماء المسموح به 1.0-10 بار (100-1000 كيلوباسكال)

الحمولة الاسامي للغسالة 220 - 240 فوات، 50 ميرتز

الحجم الوزن × × لسخن × الإرتفاع/لم 850 x 640 x 600

الوزن 65 كجم

أقصى وات 2100 وات (غسيل) / 1100 وات (بخار)

سعة الغسيل 9 كجم

استهلاك الماء 59 لتر (6.5 لتر، كجم)

ضبط الماء المسموح به 1.0-10 بار (100-1000 كيلوباسكال)

الحمولة الاسامي للغسالة 220 - 240 فوات، 50 ميرتز

الحجم الوزن × × لسخن × الإرتفاع/لم 850 x 640 x 600

الوزن 65 كجم

أقصى وات 2100 وات (غسيل) / 1100 وات (بخار)

سعة الغسيل 9 كجم

استهلاك الماء 59 لتر (6.5 لتر، كجم)

ضبط الماء المسموح به 1.0-10 بار (100-1000 كيلوباسكال)

الحمولة الاسامي للغسالة 220 - 240 فوات، 50 ميرتز

الحجم الوزن × × لسخن × الإرتفاع/لم 850 x 640 x 600

الوزن 65 كجم

أقصى وات 2100 وات (غسيل) / 1100 وات (بخار)

سعة الغسيل 9 كجم

استهلاك الماء 59 لتر (6.5 لتر، كجم)

ضبط الماء المسموح به 1.0-10 بار (100-1000 كيلوباسكال)

الحمولة الاسامي للغسالة 220 - 240 فوات، 50 ميرتز

الحجم الوزن × × لسخن × الإرتفاع/لم 850 x 640 x 600

الوزن 65 كجم

أقصى وات 2100 وات (غسيل) / 1100 وات (بخار)

سعة الغسيل 9 كجم

استهلاك الماء 59 لتر (6.5 لتر، كجم)

ضبط الماء المسموح به 1.0-10 بار (100-1000 كيلوباسكال)

الحمولة الاسامي للغسالة 220 - 240 فوات، 50 ميرتز

الحجم الوزن × × لسخن × الإرتفاع/لم 850 x 640 x 600

الوزن 65 كجم

أقصى وات 2100 وات (غسيل) / 1100 وات (بخار)

سعة الغسيل 9 كجم

استهلاك الماء 59 لتر (6.5 لتر، كجم)

ضبط الماء المسموح به 1.0-10 بار (100-1000 كيلوباسكال)

الحمولة الاسامي للغسالة 220 - 240 فوات، 50 ميرتز

الحجم الوزن × × لسخن × الإرتفاع/لم 850 x 640 x 600

الوزن 65 كجم

أقصى وات 2100 وات (غسيل) / 1100 وات (بخار)

سعة الغسيل 9 كجم

استهلاك الماء 59 لتر (6.5 لتر، كجم)

ضبط الماء المسموح به 1.0-10 بار (100-1000 كيلوباسكال)

الحمولة الاسامي للغسالة 220 - 240 فوات، 50 ميرتز

الحجم الوزن × × لسخن × الإرتفاع/لم 850 x 640 x 600

الوزن 65 كجم

أقصى وات 2100 وات (غسيل) / 1100 وات (بخار)

سعة الغسيل 9 كجم

استهلاك الماء 59 لتر (6.5 لتر، كجم)

ضبط الماء المسموح به 1.0-10 بار (100-1000 كيلوباسكال)

الحمولة الاسامي للغسالة 220 - 240 فوات، 50 ميرتز

الحجم الوزن × × لسخن × الإرتفاع/لم 850 x 640 x 600

الوزن 65 كجم

أقصى وات 2100 وات (غسيل) / 1100 وات (بخار)

سعة الغسيل 9 كجم

استهلاك الماء 59 لتر (6.5 لتر، كجم)

ضبط الماء المسموح به 1.0-10 بار (100-1000 كيلوباسكال)

الحمولة الاسامي للغسالة 220 - 240 فوات، 50 ميرتز

الحجم الوزن × × لسخن × الإرتفاع/لم 850 x 640 x 600

الوزن 65 كجم

أقصى وات 2100 وات (غسيل) / 1100 وات (بخار)

سعة الغسيل 9 كجم

استهلاك الماء 59 لتر (6.5 لتر، كجم)

ضبط الماء المسموح به 1.0-10 بار (100-1000 كيلوباسكال)

الحمولة الاسامي للغسالة 220 - 240 فوات، 50 ميرتز

الحجم الوزن × × لسخن × الإرتفاع/لم 850 x 640 x 600

الوزن 65 كجم

أقصى وات 2100 وات (غسيل) / 1100 وات (بخار)

سعة الغسيل 9 كجم

استهلاك الماء 59 لتر (6.5 لتر، كجم)

ضبط الماء المسموح به 1.0-10 بار (100-1000 كيلوباسكال)

الحمولة الاسامي للغسالة 220 - 240 فوات، 50 ميرتز

الحجم الوزن × × لسخن × الإرتفاع/لم 850 x 640 x 600

الوزن 65 كجم

أقصى وات 2100 وات (غسيل) / 1100 وات (بخار)

سعة الغسيل 9 كجم

استهلاك الماء 59 لتر (6.5 لتر، كجم)

ضبط الماء المسموح به 1.0-10 بار (100-1000 كيلوباسكال)

الحمولة الاسامي للغسالة 220 - 240 فوات، 50 ميرتز

الحجم الوزن × × لسخن × الإرتفاع/لم 850 x 640 x 600

الوزن 65 كجم

أقصى وات 2100 وات (غسيل) / 1100 وات (بخار)

سعة الغسيل 9 كجم

استهلاك الماء 59 لتر (6.5 لتر، كجم)

ضبط الماء المسموح به 1.0-10 بار (100-1000 كيلوباسكال)

الحمولة الاسامي للغسالة 220 - 240 فوات، 50 ميرتز

الحجم الوزن × × لسخن × الإرتفاع/لم 850 x 64



## الصيانة والتنظيف

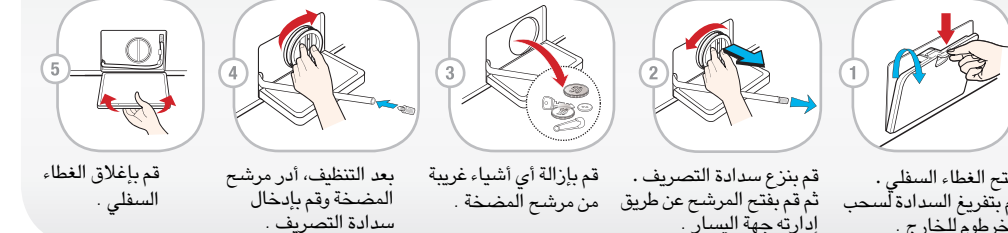
**تحذير:** قبل تنظيف الجزء الداخلي من الغسالة، قم بفصل كابل التيار الكهربائي لتفادي حدوث صدمة كهربائية.

## تنظيف مرشح دخول الماء



قم بإغلاق صنبور الماء .  
قم بفتح خرطوم دخول الماء .  
قم بفتح خرطوم دخول الماء .  
قم بفتح خرطوم دخول الماء .  
قم بفتح خرطوم دخول الماء .

## تنظيف مرشح مضخة التصريف



افتح الخطاء السفلي .  
قم بتفريغ السدادة لسحب الخرطوم للخارج .  
قم بفتح الخطاء السفلي .  
قم بفتح الخطاء السفلي .  
قم بفتح الخطاء السفلي .

## تنظيف درج التوزيع



اسحب درج التوزيع .  
قم بتنظيف درج التوزيع .  
قم بتنظيف الجزء الداخلي من التوزيع بواسطة فرشاة أسنان قديمة .

## التنظيف العام : لم : لا تستخدم الكحول مثيلي أو مذيبات أو أي منتجات مماثلة.

## الجزء الخارجي

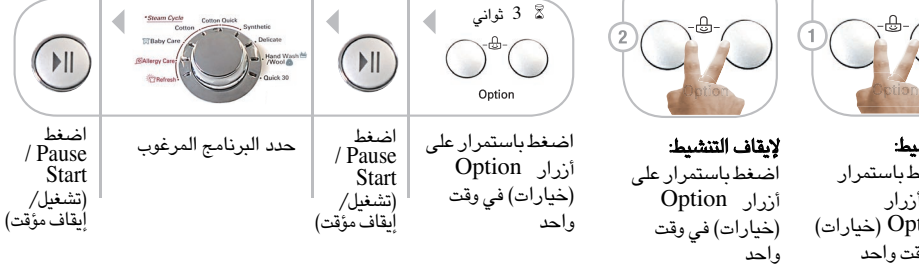
من شأن العناية اللائمة بغسالتك أن تزيد من عمر خدمتها . يمكن تنظيف الجزء الخارجي من الغسالة بواسطة ماء دافئ ومخفف منزلي معتدل غير كاشط . يمكن مسح أي فطرات منسكة على الفور . قم بالمسح بواسطة قطعة قماش رطبة . تجنب ارتطام السطح بالأشياء الحادة . لا تقم مطلقاً باستخدام خرطوم الماء أسفل المعدن!

## الجزء الداخلي

قم بتجفيف المنطقة المحيطة لفتحة باب الغسالة والخشبية المزمنة زجاج الباب . قم بتشغيل الغسالة بواسطة الدورة الكاملة باستخدام الماء الساخن . كرر العملية إذا كان ذلك ضرورياً .

## قفل الأطفال

اختر هذه الوظيفة لقفل الأزرار في لوحة التحكم لمنع العبث بها .



لتشغيل: اضغط باستمرار على أزرار Option (خيارات) في وقت واحد .  
لإيقاف التشغيل: اضغط باستمرار على أزرار Option (خيارات) في وقت واحد .

## TUB CLEAN



قم بتفريغ الحلة تماماً وإغلاق الباب .  
قم بإضافة مادة مقاومة للكلسيوم (الكالسيوم) إلى حجرة الغسيل الرئيسية .  
قم بإغلاق درج التوزيع .

## تغيير اللغة



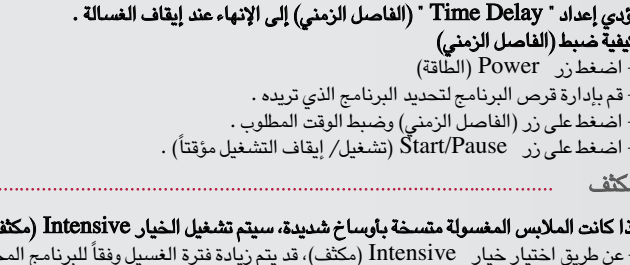
قم بتشغيل الغسالة بالضغط على زر .  
اضغط باستمرار على الأزرار في وقت واحد لمدة 3 ثوان .

## تشغيل/ إيقاف صوت جرس التنبيه

يمكن ضبط وظيفة تشغيل/ إيقاف تشغيل صوت التنبيه عن طريق الضغط باستمرار على الزر Rinse و Option (الخيارات والتنظيف) في وقت واحد . يمكن ضبط وظيفة تشغيل/ إيقاف تشغيل صوت جرس التنبيه في أي وقت، ويتم إبلاغه أوتوماتيكياً في حالة انقاع الكهرباء . تعمل وظيفة تشغيل/ إيقاف تشغيل جرس التنبيه كذلك عندما تكون الطاقة متوقفة .

## برامج إضافية

فاصل زمني يؤدي إعداد Time Delay (الفاصل الزمني) إلى الإبقاء عند إيقاف الغسالة .



إذا كانت الملابس المغسولة متسخة بأوساخ شديدة، سيتم تشغيل الخيار Intensive (مكثف) .  
عن طريق اختيار خيار Intensive (مكثف)، قد يتم زيادة فترة الغسيل وفقاً للبرنامج المختار .  
لاستخدام هذا الخيار، اضغط على زر (مكثف) مرة واحدة قبل بدء تشغيل برنامج الغسيل .

## شطف طبي

الحصول على أفضل النتائج من عملية الشطف الأكثر نظافة، حدد خيار شطف طبي متوفر في برامج القطن، الغسيل السريع للملابس القطنية، الملابس الصناعية، العناية ضد الحساسية والعناية بملابس الأطفال . يتم ضبط شطف طبي بشكل افتراضي في برنامج (العناية بملابس الأطفال) . سيضيء مؤشر درجة الحرارة الخاص .

## دورة الغسيل بالبخار والتجديد

يضمن الغسيل بالبخار خاصية تعزيز أداء الغسيل مع استهلاك منخفض للطاقة .  
دورة التجديد تعمل على تليين التجاعيد في الملابس .  
بالضغط على زر Steam Wash (الغسيل بالبخار)، يمكن اختيار Steam Function (وظيفة البخار) .  
عندما يتم اختيار Steam Function (وظيفة البخار)، يضيء مؤشر دليل الغسيل بالبخار .

الغسيل بالبخار هو التالي بالنسبة للملابس المتسخة بأوساخ شديدة أو الملابس الداخلة أو ملابس الأطفال .  
تتاح دورة الغسيل الأولية في برامج Cotton (القطن)، Cotton Quick (الغسيل السريع للملابس القطنية)، Synthetic (الملابس الصناعية)، Baby Care (العناية بملابس الأطفال)، (العناية ضد الحساسية) .  
دورة التجديد هي دائماً الغسيل بالبخار .  
لا تقم بتحميل الملابس الحساسة مثل الملابس الصوفية والحريرية والملابس المعرضة لتغيير الألوان بسهولة .

البرنامج	درجة حرارة	البرنامج	درجة حرارة
القطن	95°C, 60°C, 40°C, 30°C, بارد	العناية بملابس الأطفال	95°C, 60°C, 40°C, 30°C, بارد
الغسيل السريع للملابس القطنية	60°C, 40°C, 30°C, بارد	تجديد	60°C, 40°C, 30°C, بارد
ملابس صناعية	60°C, 40°C, 30°C, بارد	العناية ضد الحساسية	60°C

## كيفية استخدام دورة التجديد



حدد برنامج Refresh (التجديد) .  
قم بتحميل 3 أشياء أو أقل .  
اضغط على زر الغسيل بالبخار .  
اضغط على زر Start/Pause (تشغيل/ إيقاف التشغيل مؤقتاً) .



الشفط: اضغط باستمرار على أزرار Option (خيارات) في وقت واحد .  
درجة حرارة الشطف: اضغط باستمرار على أزرار Option (خيارات) في وقت واحد .  
خيارات الشطف: اضغط باستمرار على أزرار Option (خيارات) في وقت واحد .  
البرنامج: اضغط باستمرار على أزرار Option (خيارات) في وقت واحد .  
طاقة: اضغط باستمرار على أزرار Option (خيارات) في وقت واحد .

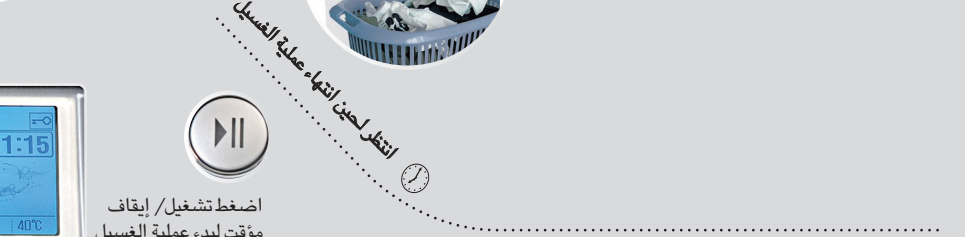
## لوحة التحكم



قم بإغلاق الصنبور: قم بإغلاق إمداد الماء .  
قم بتنظيف الغسالة: قم بتنظيف الغسالة .  
انزع قابس الغسالة: انزع قابس الغسالة .

خطوات إضافية: قم بإيقاف تشغيل الغسالة .  
انزع قابس الغسالة: انزع قابس الغسالة .

قم بإزالة الملابس المغسولة: قم بفتح الباب .  
قم بإزالة الملابس المغسولة: قم بإزالة الملابس المغسولة .



اضغط لتشغيل/ إيقاف مؤقت لبدء عملية الغسيل .

رموز الغسيل: رمز الملابس المغسولة: انتبه إلى رموز تعليمات الغسيل .  
درجة الأوساخ: درجة الأوساخ .  
نوع القماش/ اللون: نوع القماش/ اللون .

قم بتعمية الحلة (أسطوانة الغسالة): تحقق من وجود طيات في الحشية المرنة (رمادية) وقم بإزالة أي مواد صغيرة، إن وجدت .  
أقصى الحرارة: أقصى الحرارة .  
كي متوسط الحرارة: كي متوسط الحرارة .  
لا تقليه جافاً: لا تقليه جافاً .  
علق لتجفيف: علق لتجفيف .  
لا تبيض: لا تبيض .  
يمكن تبيضه: يمكن تبيضه .

درج التوزيع: جميع الملابس المتسخة بمقدار 4/1 من مادة التنظيف هنا وحدد برنامج التعميم العالية .  
مادة التعميم: لا تتجاوز مستوى MAX (الأقصى) .  
مادة تنظيف مواد التعميم عالية الكفاءة بقليل من الماء .

جدول برنامج الغسيل: جدول برنامج الغسيل .

البرنامج	نوع القماش	درجة حرارة الماء (اختياري)	اختياري	أقصى حمولة
القطن	الملابس السريعة الملونة (القمصان، ثياب النوم، الجيامة ... ) والملابس القطنية المتسخة (الملابس الداخلية) .	60°C (بارد، 30°C, 95°C, 40°C)	- فاصل زمني - الغسيل بالبخار - مكثف	قياس
الغسيل السريع	الملابس المتسخة اتساح بسيط والحمولات الصغيرة	40°C (بارد، 30°C, 60°C)	- التعميم - دورة الغسيل الأولية - العناية بالتجمد	أقل من 7 كجم
الغسيل الصناعي	بولي إيميد، أكريليك، بوليستر	60°C (بارد، 30°C, 95°C, 40°C)	- تشطيف + لف - شطف طبي	أقل من 4.5 كجم
العناية بملابس الأطفال	ملابس الأطفال المتسخة اتساحاً بسيطاً	60°C (بارد، 30°C, 95°C, 40°C)	- فاصل زمني - الغسيل بالبخار - مكثف - العناية بالتجمد - تشطيف + لف - شطف طبي	أقل من 3.0 كجم
العناية ضد الحساسية	الملابس القطنية، الملابس الداخلية، أغطية الوسادات، شراشف السرير، ملابس الرضيع	60°C	- فاصل زمني - الغسيل بالبخار - مكثف - العناية بالتجمد - تشطيف + لف - شطف طبي	أقل من 2.0 كجم
الغسيل ضد الحساسية	غسيل الملابس الحساسة القابلة للعب يسهولة	30°C (بارد، 40°C)	- فاصل زمني - مكثف - العناية بالتجمد - تشطيف + لف	أقل من 3.0 كجم
الغسيل البيبي/ صوف	(الغسيل البيبي) مميز بعلامة غسيل الملابس الحساسة والصوفية .	40°C (بارد، 30°C)	- فاصل زمني - مكثف - العناية بالتجمد - تشطيف + لف	أقل من 2.0 كجم
غسيل سريع لمدة 30 دقيقة	غسيل الملابس الملونة المتسخة بأوساخ بسيطة سريعاً	30°C (بارد، 40°C)	- تشطيف + لف	أقل من 2.0 كجم
تجديد	الملابس القطنية المختلطة، الملابس البوليستر المختلطة والقمصان والبزوات	لا يوجد اختيار	- الإعداد الافتراضي للبخار - 3 أشياء	أقل من 2.0 كجم

دورة الغسيل: درجة حرارة الغسيل: 40°C .  
كي متوسط الحرارة: كي متوسط الحرارة .  
لا تقليه جافاً: لا تقليه جافاً .  
علق لتجفيف: علق لتجفيف .  
لا تبيض: لا تبيض .  
يمكن تبيضه: يمكن تبيضه .

دورة الغسيل: درجة حرارة الماء (اختياري): 60°C (بارد، 30°C, 95°C, 40°C) .  
اختياري: - فاصل زمني  
- الغسيل بالبخار  
- مكثف  
- العناية بالتجمد  
- تشطيف + لف  
- شطف طبي

القيام بالغسيل واستخدام الغسالة بعناية: قم بتفريغ جميع الجيوب .  
قم بإزالة كل الأجزاء المعدنية .  
ضع الأقمشة الحساسة في شبكة الغسيل .  
قم بإغلاق السحاب .

الغسيل بكميات مختلفة من الأوساخ: قم بغسل الأقمشة الجديد بشكل منفصل .  
لا تقم بدورة الغسيل الأولية .  
قم بالمعالجة المسبقة للبقع المتسخة .  
دورة الغسيل الأولية .

معالجة الماء: مع صلابته من النوع الثالث .  
استخدم مادة تليين ماء .

العناية بالحلة (أسطوانة الغسالة): قم بإزالة الأشياء الغريبة .  
أترك الباب مفتوحاً لتجفيف الحلة .  
أفحص موانع التسرب المطاطية بشكل دوري .

غسيل غير ضار بالبيئة: استغني من أقصى كمية غسيل .  
لا تقم بدورة الغسيل الأولية بقدر الإمكان .  
استخدم برنامج الغسيل القصير، إن أمكن .

تحذير: حافظ على مسحوق الغسيل والمنظفات بعيدة عن متناول الأطفال . خطر التعرض للتسمم .

## الإعداد

فحص الغسالة: لا تستخدم مطلقاً غسالة معطوبة في حال حدوث عطل، الرجاء فصل قابس الغسالة أولاً وإيقاف إمداد الماء .

وصلة الماء: قم بفتح صنبور الماء .

قم بتعليق خرطوم الماء العادم (التصريف): وصلة كوع الخرطوم، مثلاً . قم بالتوصيل بصنبور الماء .

قم بإدخال القابس في مأخذ التيار الرئيسي: لا تلمس القابس مطلقاً ويديك مبللة، لا تقم مطلقاً بزرع القابس من مقبس الكهرباء، عن طريق سحب الكابل .

القيام بالغسيل واستخدام الغسالة بعناية: قم بتفريغ جميع الجيوب .  
قم بإزالة كل الأجزاء المعدنية .  
ضع الأقمشة الحساسة في شبكة الغسيل .  
قم بإغلاق السحاب .

الغسيل بكميات مختلفة من الأوساخ: قم بغسل الأقمشة الجديد بشكل منفصل .  
لا تقم بدورة الغسيل الأولية .  
قم بالمعالجة المسبقة للبقع المتسخة .  
دورة الغسيل الأولية .

معالجة الماء: مع صلابته من النوع الثالث .  
استخدم مادة تليين ماء .

العناية بالحلة (أسطوانة الغسالة): قم بإزالة الأشياء الغريبة .  
أترك الباب مفتوحاً لتجفيف الحلة .  
أفحص موانع التسرب المطاطية بشكل دوري .

غسيل غير ضار بالبيئة: استغني من أقصى كمية غسيل .  
لا تقم بدورة الغسيل الأولية بقدر الإمكان .  
استخدم برنامج الغسيل القصير، إن أمكن .

تحذير: حافظ على مسحوق الغسيل والمنظفات بعيدة عن متناول الأطفال . خطر التعرض للتسمم .