

LAC3800R_DMARLLR_FRE_2837



MODÈLES : LAC3800R

FRANÇAIS



Table des Matières

2	Table des matières	9	Connexion d'un équipement auxiliaire
3	Remarque concernant la sécurité	10	Ecoute de CD
4	Panneau avant / télécommande (en option)		Pause et redémarrage d'un CD
5	Concernant le panneau de contrôle amovible		Recherche d'une section dans une piste
	Fixation du tableau de contrôle		Saut vers une autre piste ou fichier
	Retrait du tableau de contrôle		Recherche intro
6	Installation		Répétition
	Installation de base		Aléatoire
	Enlever le récepteur existant		Piste MP3/WMA -10 / +10
	Installation du cadre ISO-DIN		Dossier MP3/WMA HAUT/BAS
	Installation de la pile		Affichage des informations concernant la musique
7	Connexion	11	Dépannage
8	Fonctionnement basique	12	Informations concernant le réglage en général
	Sourdine	12	Caractéristiques techniques
	Changement des réglages en général		
	Utilisation de l'égaliseur		
	Régler le niveau du son		
	XDSS+		
	Vérification de l'horloge		
8	Ecoute d'émissions RDS		
	Informations concernant les émissions RDS		
9	Ecoute radio		
	Mémoire pour recherche automatique		
	Mémorisation et rappel des fréquences d'émission		
	Recherche de stations préétablies		
	Syntonisation des stations préétablies		



Ce produit a été fabriqué conformément aux Directives 2006/28/EEC (ANNEXE I, 3.2.9), 72/245/EEC, et 2006/95/EC.

Représentation européenne :
LG Electronics Service Europe B.V. Veluwezoom 15, 1327
AE Almere, The Netherlands (Tel : +31-036-547-8940)

Remarque concernant la sécurité



ATTENTION
RISQUE DE CHOC
ELECTRIQUE. NE PAS OUVRIR



ATTENTION: POUR REDUIRE LE RISQUE DE CHOC ELECTRIQUE, N'ENLEVEZ PAS LE COUVERCLE (OU LA PARTIE ARRIERE). IL N'Y A PAS DE COMPOSANTS SUSCEPTIBLES D'ETRE REPARES PAR L'UTILISATEUR A L'INTERIEUR DE CETTE UNITE. CONFIEZ LE SERVICE TECHNIQUE A DU PERSONNEL QUALIFIE.



Ce message lumineux ayant un symbole en pointe de flèche à l'intérieur d'un triangle équilatéral est destiné à avertir l'utilisateur de la présence d'une tension dangereuse non isolée à l'intérieur du boîtier du produit pouvant être suffisamment importante pour constituer un danger de choc électrique pour les personnes.



Le point d'exclamation à l'intérieur d'un triangle équilatéral est destiné à avertir l'utilisateur de la présence d'importantes instructions concernant le fonctionnement ou la maintenance (service technique) dans la documentation accompagnant cet appareil.



Utilisez toujours le véhicule de manière prudente. Ne vous laissez pas distraire par le véhicule pendant que vous conduisez, et prêtez toujours attention aux conditions de circulation. Ne pas modifier les réglages ou autres fonctions.



Garez-vous au bon endroit et avec précaution avant de modifier les réglages. Ne pas utiliser pendant plusieurs heures à des températures extrêmes (entre -10°C et +60°C).



Pour réduire le risque de choc électrique, ne pas retirer le couvercle ou l'arrière du produit. Aucun composant ne peut être réparé par l'utilisateur. Contactez un technicien qualifié pour réparation.



Pour réduire le risque d'incendie ou de choc électrique, ne pas exposer ce produit aux éclaboussures, fuites d'eau, à la pluie ou à l'humidité.



Du fait de la température élevée autour de l'appareil, veuillez toujours l'utiliser une fois installé correctement dans votre voiture.



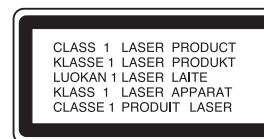
Cette unité ne marche pas avec des disques de 8 cm. (N'employez que des disques de 12 cm.)

ATTENTION: Cette unité utilise un Système Laser.

Pour garantir une utilisation appropriée de ce produit, veuillez lire soigneusement ce manuel du propriétaire et le conserver pour consultation ultérieure. Si l'unité a besoin d'entretien, contactez un centre de service technique agréé (voir la section de service aux clients) L'utilisation de commandes, ainsi que l'exécution de réglages ou procédures autres que ceux spécifiés ci-dessus peuvent être à l'origine d'une exposition à des rayonnements dangereux.

Pour éviter l'exposition directe au rayon laser, n'essayez pas d'ouvrir le boîtier.

Radiation laser visible en cas d'ouverture. **NE REGARDEZ PAS FIXEMENT LE FAISCEAU LASER.**



Précaution

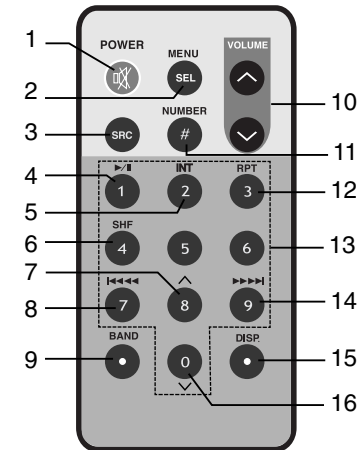
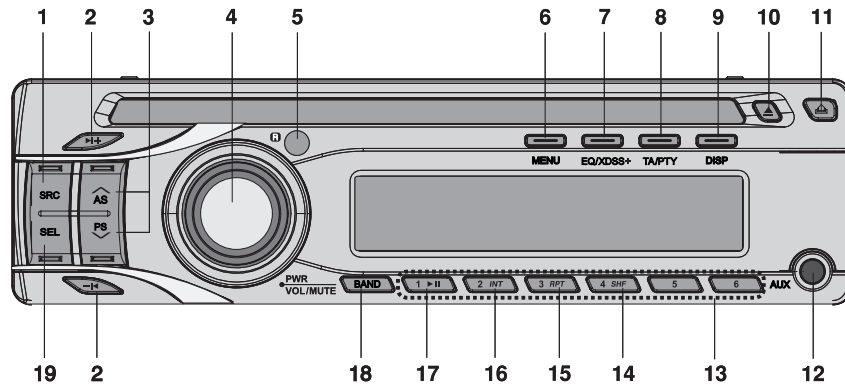
S'il est mal branché, l'appareil affiche les suivantes images.

1. Court-circuit au port antenne :
"ANTENNA ON PORT SHORT CIRCUIT CHECK"
2. Court-circuit au port distant :
"REMOTE ON PORT SHORT CIRCUIT CHECK"
3. Court-circuit aux ports antenne et distant :
"ANTENNA REMOTE ON PORT SHORT CIRCUIT CHECK"

Après l'avoir reconnecté, redémarrez l'appareil.

Pendant le formatage de disques réinscriptibles, vous devez régler l'option de format de disque sur [A Image ISO] pour qu'ils soient compatibles avec les lecteurs LG. Si vous réglez l'option sur Système de Fichiers Actifs, vous ne pourrez pas utiliser ces CD sur des lecteurs LG. (Disque à Image ISO/Système de Fichiers Actifs : Système de format de disques sous Windows Vista)

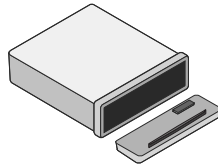
Panneau avant / télécommande (en option)



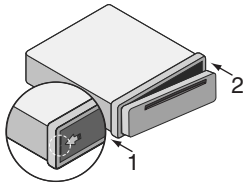
- | | | | | | | | |
|----|---|----|----------------------------|---|--|----|--|
| 1 | SOURCE [SRC] | 10 | Expulser | 1 | Marche [POWER] / Sourdine | 9 | Bande [BAND] |
| 2 | Saut / Recherche / Chercher / Syntonisation -I◀ / ▶I+ | 11 | Relâchement | 2 | Sélection [MENU/SEL] | 10 | Volume Haut / ^ / Bas ∇ |
| 3 | • Mémorisation Automatique [A/AS]
• Recherche pour programmer [V/PS]
• Piste MP3/WMA +10/-10 A/V
• Dossier en Haut/Bas A/V | 12 | AUX in | 3 | SOURCE [SRC] | 11 | Numérique [#] |
| 4 | • Volume
• Sourdine [MUTE]
• Marche [PWR] | 13 | Stations programmées [1~6] | 4 | Lecture / Pause ▶/ | 12 | Répétition [RPT] |
| 5 | Capteur IR (en option) | 14 | Aléatoire [SHF] | 5 | Recherche Intro [INT] | 13 | Numéros [0-9] |
| 6 | Sourdine [MENU] | 15 | Répétition [RPT] | 6 | Aléatoire [SHF] | 14 | • Saut / Recherche CD
• Chercher / Syntonisation
▶▶▶▶I |
| 7 | • Egaliseur [EQ]
• Système sonore de dynamique extrême [XDSS+] | 16 | Recherche Intro [INT] | 7 | • Piste MP3/WMA +10
• Dossier en haut ^ | 15 | Affichage [DISP.] |
| 8 | • Informations concernant la circulation [TA]
• Type d'émission [PTY] | 17 | Lecture/Pause ▶/ | 8 | • Saut / Recherche CD
• Chercher / Syntonisation
I◀◀◀◀ | 16 | • Piste MP3/WMA -10
• Dossier en Bas v |
| 9 | Affichage [DISP] | 18 | Bande [BAND] | | | | |
| 19 | Récepteur CD/MP3/WMA de Voiture | 19 | Sélection [SEL] | | | | |

Concernant sur le panneau de contrôle amovible

Fixation du tableau de contrôle



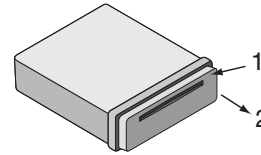
- 1 Aligned le côté gauche du panneau avec le taquet.
- 2 Poussez le côté droit du panneau dans l'unité jusqu'à son enclenchement.



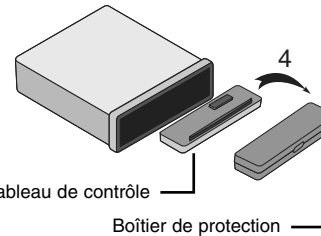
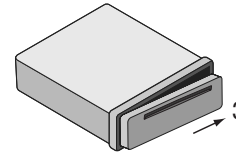
Remarque

- Les touches de contrôle peuvent ne pas remplir correctement leurs fonctions si le tableau de contrôle n'est pas bien fixé. Dans ce cas, appuyer doucement sur le tableau de contrôle.
- Ne pas exposer le tableau de contrôle à de fortes températures ni aux rayons du soleil.
- Ne pas faire tomber le tableau et ne pas appuyer avec des objets lourds.
- Ne pas faire entrer en contact des éléments tels que du benzène, du diluant ou des insecticides avec la surface du tableau de contrôle.

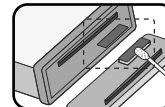
Retrait du tableau de contrôle



- 1 Appuyer sur "▲" (Relâchement) pour verrouiller le tableau de contrôle.
- 2 Pousser sur la droite du panneau de contrôle.
- 3 Retirer le tableau de son logement.
- 4 Le ranger dans son boîtier protecteur.



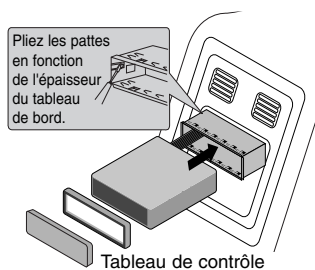
Remarque



Nettoyez périodiquement les contacts de l'arrière du panneau de contrôle avec du coton imbibé d'alcool. Pour votre sécurité, avant le nettoyage coupez le contact de la voiture et enlevez la clé du commutateur d'allumage.

Installation

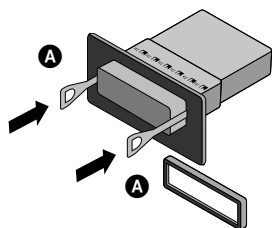
Installation de base



Avant d'effectuer l'installation, vérifiez que le commutateur d'allumage soit sur la position OFF (désactivé) et enlevez la borne de la batterie de l'automobile afin d'éviter des courts-circuits.

- 1 Retirez le poste radio existant.
- 2 Effectuez les branchements nécessaires.
- 3 Insérez le boîtier d'installation.
- 4 Insérez l'unité dans le boîtier d'installation.

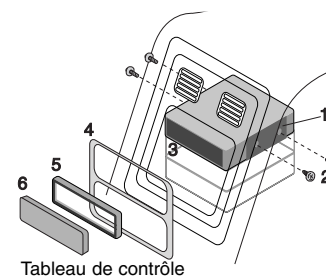
Enlever le récepteur existant



S'il y a déjà un boîtier d'installation pour le récepteur dans le tableau de bord, ce boîtier doit être enlevé.

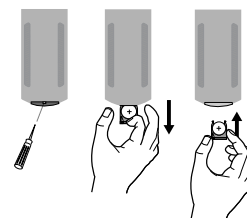
- 1 Retirez le support arrière de l'unité.
- 2 Retirez la façade avant et les garnitures de l'unité.
- 3 Insérer le levier **A** dans le trou sur un côté de l'unité. Effectuez les mêmes opérations de l'autre côté et retirez l'unité du boîtier de montage.

Installation du cadre ISO-DIN



- 1 Glissez l'unité dans le cadre ISO-DIN.
- 2 Installez les vis récupérées de l'ancienne unité.
- 3 Glissez l'unité et le cadre dans l'ouverture du tableau.
- 4 Installez le panneau ou le plateau adaptateur.
- 5 Installez la garniture sur l'unité.
- 6 Installez le panneau de contrôle sur l'unité.

Installation de la pile



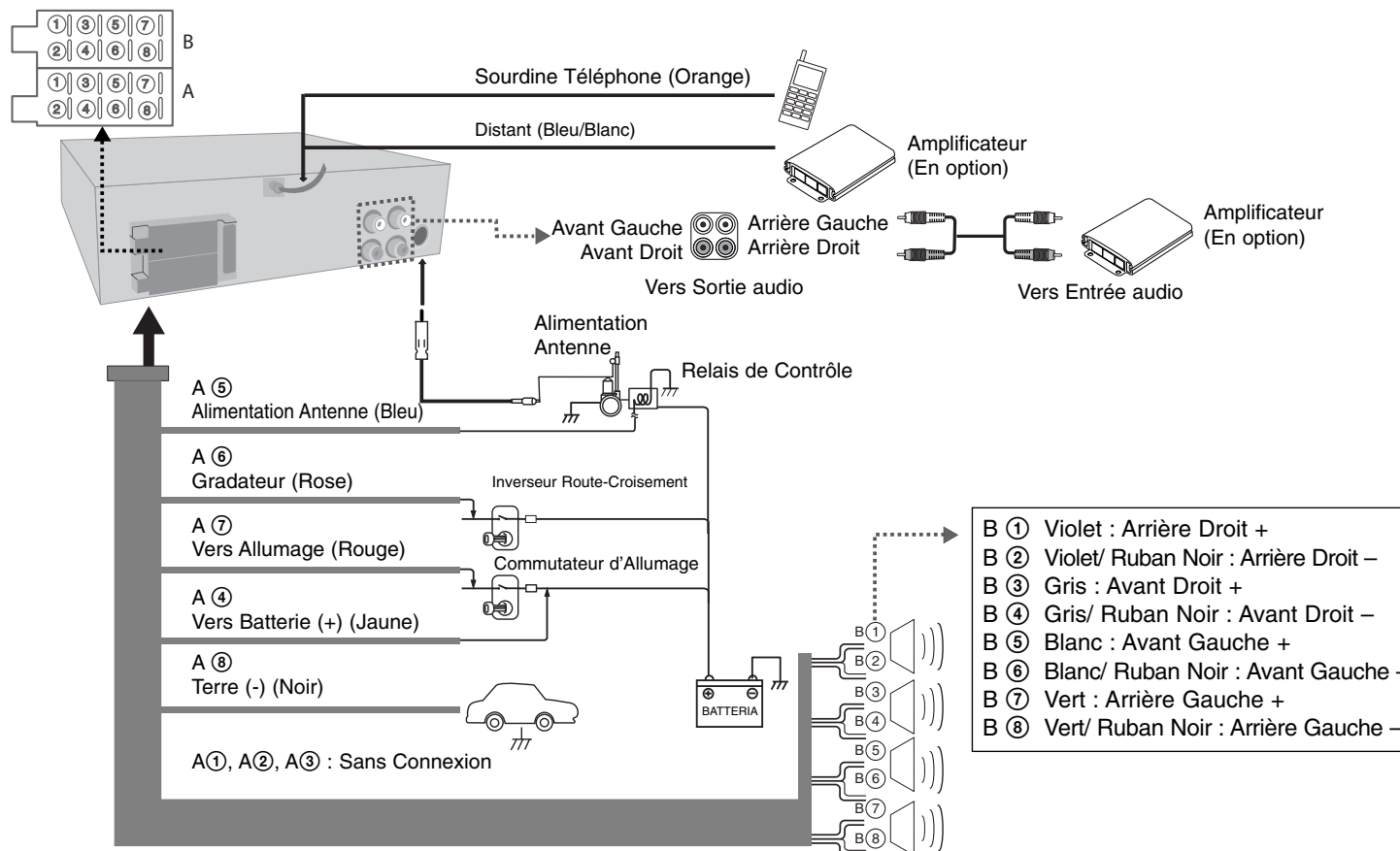
- 1 Retirer le support de la pile avec un objet pointu, comme la pointe d'un stylo à bille.
- 2 Installez la pile dans le support destiné à cet effet.
- 3 Installez le support de la pile à sa place dans la position originale.

Remarque

- N'employez qu'une pile au lithium CR2025 (3 V).
- Enlevez la pile de la télécommande si celle-ci reste longtemps hors usage.
- Ne pas recharger, démonter ou réchauffer la pile, et ne pas la placer sur le feu.
- Ne manipulez pas la pile à l'aide d'outils métalliques.
- Ne rangez pas la pile avec des matériaux métalliques.

Connexion

Avant de connecter, veuillez vérifier que le commutateur d'allumage soit sur OFF, et retirez le câble de la borne de la batterie ⊖ afin d'éviter des courts circuits.



Fonctionnement basique

	SUR LE LECTEUR	SUR LA TELECOMMANDE
1. Allumez l'appareil.	PWR/MUTE	POWER
2. Sélectionnez une source.	SRC	SRC
3. Réglez le volume.	Faites tourner PWR	VOLUME

Fonctionnement basique – autres possibilités

Sourdine

Appuyez sur **MUTE/PWR** (**POWER** sur la télécommande) pour couper le son. Pour annuler, appuyez de nouveau.

Changement des réglages en général

- Appuyez sur **MENU** (maintenez enfoncée **SEL/MENU** sur la télécommande) pour qu'apparaisse l'un des éléments du menu.
- Appuyez sur **MENU** (sur **SEL/MENU** sur la télécommande) et faites tourner PWR. (Appuyez sur **VOLUME** sur la télécommande) pour sélectionner l'un des réglages indiqués ci-dessous.
 - Pour des informations plus détaillées sur le réglage, voir **page 12**.
- Maintenez enfoncée **MENU** (**SEL/MENU** sur la télécommande) pour terminer le réglage.

Utilisation de l'égaliseur

L'égalisation est l'augmentation ou la réduction de la force du signal des fréquences audio. Cette fonction vous aide à profiter pleinement du son. Appuyez plusieurs fois sur **EQ/XDSS+**. L'indicateur s'allume dans l'ordre suivant. Pop → Classic → Rock → Jazz → Vocal → Salsa → Samba → User1 → User2 → OFF (NON affichés.)

Remarque

Si XDSS+ est "Désactivé", vous pourrez régler l'égaliseur.

Régler le niveau du son

Appuyez plusieurs fois sur **SEL** (**SEL/MENU** sur la télécommande) pour sélectionner le mode que vous désirez pour régler le volume, la balance et l'équilibre. Pour régler la qualité du son, faites tourner **PWR**.

Remarque

Si EQ/XDSS sont réglés sur "Dés.", vous pourrez ajuster les réglages du niveau du son (BAS, MID, TRB).

XDSS+ (Système Extrem Dynamic Sound)

Appuyez plusieurs fois sur **EQ/XDSS+**. (XDSS+: Augmente les sons aigus et bas) Pour annuler, appuyez de nouveau sur la touche.

Vérification de l'horloge

Vous pouvez voir l'horloge en appuyant sur **DISP** (**DISP** sur la télécommande).

Ecoute d'émissions RDS

	SUR LE LECTEUR
1. Sélectionnez une source pour le syntoniseur.	SRC
2. Sélectionnez la bande FM.	BAND
3. Sélectionnez un type d'émission.	Maintenez enfoncée TA/PTY
4. Sélectionnez une station en type PTY.	1-6

Informations concernant les émissions RDS

Appuyez plusieurs fois sur **PTY** et maintenez-la enfoncée pour sélectionner chaque mode.

Groupe de musique → Groupe vocal → Recherche désactivée

NO. GROUPE DE MUSIQUE	NO. GROUPE VOCAL
1. POP, ROCK	1. ACTUALITES, AFFAIRES, INFO
2. FACILE, LEGERE	2. SPORTS, EDUCATION, DRAME
3. CLASSIQUE, AUTRES	3. CULTURE, SCIENCE, VARIETES
4. JAZZ, COUNTRY	4. CLIMAT, FINANCES, ENFANTS
5. NATION, OLDIES	5. SOCIAL, RELIGION, TELEPHONER
6. FOLK	6. VOYAGES, LOISIRS, DOCUMENT

Ecoute radio		
	SUR LE LECTEUR	SUR LA TELECOMMANDE
1. Sélectionnez source syntoniseur.	SRC	SRC
2. Sélectionnez une bande.	BAND	BAND
3. Chercher automatiquement. Chercher manuellement.	- ◀ / ▶ + Maintenez enfoncée - ◀ / ▶ +	◀◀◀/▶▶▶ Maintenez enfoncée ◀◀◀/▶▶▶

Ecoute radio – autres possibilités

Mémoire pour recherche automatique

Appuyez sur **N/AS**. Les six fréquences d'émission les plus fortes seront mémorisées sous les touches programmées de 1 à 6 selon la force de leur signal. Pour annuler, appuyez sur **N/AS**.

Mémorisation et rappel des fréquences d'émission

- 1 Appuyez sur **BAND**(bande) pour sélectionner la bande que vous voulez mémoriser.
- 2 Sélectionnez la fréquence désirée et appuyez sur l'une des touches programmées de 1 à 6 et maintenez-la enfoncée jusqu'à ce que vous entendiez un bip sonore.
- 3 Répétez les étapes 1 et 2 pour programmer d'autres stations. La prochaine fois, en appuyant sur la touche programmée vous rappellerez la fréquence radio correspondante.

Recherche de stations préétablies

Appuyez sur **V/PS**. Chaque station préétablie apparaît. Pour annuler appuyez sur **V/PS**.

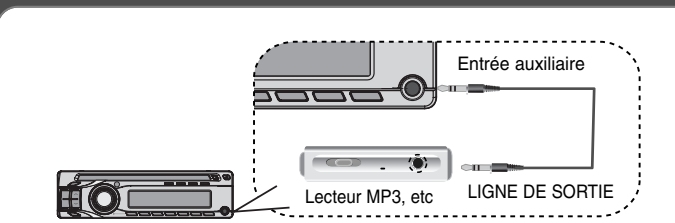
Syntonisation des stations préétablies

Appuyez sur **BAND**(bande) pour sélectionner une bande et appuyez sur la touche programmée désirée entre 1 et 6 (touches programmées de 1 à 6 sur la télécommande).

Remarque

Lorsqu'une station est mémorisée dans une touche préétablie déjà assignée à une autre station de la même bande, la station préétablie auparavant est effacée.

Connexion d'un équipement auxiliaire



	SUR LE LECTEUR	SUR LA TELECOMMANDE
1. Sélectionnez la source AUX.	SRC	SRC
2. Lisez l'équipement auxiliaire connecté.	-	-
3. Réglez le volume.	Faites tourner PWR	VOLUME ^ v

Ecoute de CD

	SUR LE LECTEUR	SUR LA TELECOMMANDE
1. Insérez un CD.	-	-
2. Réglez le volume.	Faites tourner PWR.	VOLUME ^ v

Ecoute de CD – autres possibilités

Pause et redémarrage d'un CD

Appuyez sur **▶||** sur le lecteur (**▶||** sur la télécommande) pendant la lecture. Appuyez de nouveau sur cette touche pour reprendre la lecture.

Recherche d'une section dans une piste ou un fichier

Pendant la lecture, appuyez et maintenez enfoncée **-|◀ / ▶|+** sur le lecteur (**◀◀◀/▶▶▶** sur la télécommande) pendant 1 seconde environ puis relâchez à l'endroit désiré.

Saut vers une autre piste ou fichier

Appuyez sur **-|◀ / ▶|+** sur le lecteur (**◀◀◀/▶▶▶** sur la télécommande). Pour sauter à la piste précédente, appuyez brièvement sur **-|◀** pendant 3 secondes du temps de lecture. Sur la télécommande, appuyez sur **[#]** et sur le numéro de piste ou de fichier auquel vous voulez passer.

Recherche intro

Appuyez ou maintenez enfoncée **INT** sur le lecteur (**INT** sur la télécommande). Chaque fichier du dossier actuellement sélectionné (**■ INT**) ou les 10 premières secondes de chaque piste ou fichier (**INT**) du disque sont lus. Pour annuler, appuyez de nouveau sur la touche.

Répétition

Appuyez ou maintenez enfoncée **RPT** sur le lecteur (**RPT** sur la télécommande). Les pistes ou les fichiers actuellement sélectionnés (**■ RPT**) ou le dossier (**1 RPT**) du disque sont lus à répétition. Pour annuler, appuyez de nouveau sur la touche.

Aléatoire

Appuyez ou maintenez enfoncée **SHF** sur le lecteur (**SHF** sur la télécommande). Chaque fichier du dossier actuellement sélectionné (**■ SHF**) ou toutes les pistes ou fichiers (**SHF**) du disque sont lus aléatoirement. Pour annuler, appuyez de nouveau sur la touche.

Remarque

Pendant la lecture aléatoire, si vous appuyez sur **-|◀** vous ne passez pas à la piste précédente.

Piste MP3/WMA -10 / +10

(S'il n'y a pas de dossier ou s'il y en a un.) Pendant la lecture appuyez sur **V/PS** pour reculer de 10 pistes et sur **^/AS** pour avancer de 10 pistes.

Dossier MP3/WMA HAUT/BAS

(S'il y a plus de deux dossiers.) Pendant la lecture appuyez sur **V/PS** pour revenir au dossier précédent et sur **^/AS** pour avancer au suivant dossier.

Affichage des informations concernant la musique

Les fichiers MP3/WMA incluent souvent des étiquettes. L'étiquette montre le titre, l'artiste ou l'album. Appuyez plusieurs fois sur **DISP** pendant la lecture d'un fichier MP3/WMA/CD TEXT. S'il n'y a pas d'informations, "NO TEXT" apparaîtra dans la fenêtre d'affichage.

Remarque

- : l'icône est affichée pendant la lecture MP3/WMA.
- La compatibilité des disques MP3/WMA avec cet appareil est limitée comme suit :
 - Taux d'échantillonnage / 8 - 48kHz (MP3) 22.05 - 48kHz (WMA)
 - Débit binaire: entre 8 et 320kbps (VBR compris) (MP3) 32 -320kbps (WMA)
 - Le système de fichier des CD-R/CD-RW doit être compatible avec la norme "ISO 9660".
 - Si vous enregistrez des fichiers MP3/WMA avec un logiciel ne pouvant pas créer un système de fichier, comme par exemple "Direct-CD", vous ne pourrez pas lire les fichiers MP3/WMA. Nous vous recommandons d'utiliser "Easy-CD Creator" qui peut créer des systèmes de fichier à la norme ISO-9660
 - Les décodeurs WMA sont compatibles jusqu'à la "Classe 2A".

Veillez noter aussi que les clients doivent avoir une autorisation pour télécharger des fichiers MP3 / WMA et de la musique à partir de l'Internet. Notre société n'a pas le droit d'accorder une telle autorisation. Cette autorisation doit toujours être obtenue auprès du propriétaire des droits d'auteur.

Dépannage

	Symptôme	Cause	Correction
Générale	L'unité ne s'allume pas. L'unité ne fonctionne pas.	Les câbles et les connecteurs ne sont pas correctement reliés.	Vérifiez encore une fois que toutes les connexions soient correctes.
		Le fusible a sauté.	Corrigez les causes pour lesquelles le fusible a sauté, puis remplacez le fusible. Assurez-vous d'installer un fusible ayant la même valeur nominale.
		Le bruit et d'autres facteurs provoquent le mauvais fonctionnement du microprocesseur incorporé.	Éteignez puis rallumez l'unité.
	Aucun son n'est entendu./ Le niveau du volume n'augmente pas.	Les câbles ne sont pas correctement reliés.	Reliez correctement les câbles.
CD	L'audio "saute"	L'unité n'est pas bien fixée.	Fixez correctement l'unité.
	La lecture est impossible.	Le disque est sale.	Nettoyez le disque.
		Le type de disque inséré ne peut pas être lu par cette unité.	Vérifiez le type du disque.
Télécommande	L'unité ne fonctionne pas correctement même si vous appuyez sur les boutons appropriés de la télécommande.	La pile est déchargée.	Insérez une pile neuve.

Informations concernant le réglage en général

- **AF (Fréquence Alternative) ON / OFF**
Lorsque la qualité de réception devient faible, le syntoniseur renvoie automatiquement le programme sur un autre émetteur du réseau, ayant une meilleure qualité de réception, en utilisant les codes PI et AF.
- **REG (Région) ON / OFF**
REG ON : L'appareil bascule sur une autre fréquence du même réseau, diffusant le même programme, lorsque les signaux de réception de la station en cours deviennent faibles.
REG OFF : L'appareil bascule sur une autre fréquence du même réseau lorsque les signaux de réception de la station en cours deviennent faibles. (Dans ce mode, le programme peut différer de celui que l'on reçoit à ce moment-là).
- **TA (Informations concernant la circulation) ALARM / SEEK**
TA ALARM : Si une station récemment syntonisée ne reçoit pas d'information TP (radioguidage) pendant 5 secondes, l'unité émet deux bips.
TA SEEK : Si une station récemment syntonisée ne reçoit pas d'information TP (radioguidage) pendant 5 secondes, le récepteur syntonise la station suivante ayant la même identification de programme (PI) mais diffusant des informations radioguidage (TP).
- **PI (Identification du programme) SOUND / MUTE**
PI SOUND : Si le son d'une station ayant une identification de programme (PI) différente est écouté par intermittences, le récepteur annule le son 1 seconde après.
PI MUTE : En cas d'écoute intermittente d'une station ayant un PI différent, le récepteur coupera immédiatement le son.
- **AUX (Auxiliaires) ON / OFF**
Cet appareil permet l'utilisation d'un appareil auxiliaire. Si tel est le cas, activer la fonction auxiliaire lorsque vous connectez un autre appareil à cette unité.
- **AUX (Auxiliaire) 00dB / +6dB**
Vous pouvez régler le volume de chaque source afin d'éviter de brusques changements lorsque vous passez de l'une à l'autre.
Vous pouvez choisir le volume entre 0 dB et +6 dB
Vous pourriez être surpris par un bruit lorsque vous passez d'une source du composant externe à une autre source.
- **DEMO ON / OFF**
Vous pouvez modifier l'indication initiale sur la fenêtre d'affichage du nom des informations (nom de la fonction, nom de l'EQ, etc...) pendant l'écoute d'une source.
- **LED GRN / RED**
Vous pouvez changer la couleur des touches. GRN (vert) <-> RED (rouge).
- **BEEP 2ND / ALL (toutes)**
BEEP 2ND : Le bip sonore n'est entendu que lorsque les touches sont pressées plus longtemps. (1 sec).
BEEP ALL : L'unité émet un bip à chaque fois que vous appuyez sur une touche.

Caractéristiques Techniques

Générales

Puissance de sortie	50W x 4CH (Max.)
Alimentation	12 V CC
Impédance des enceintes	4Ω
Système de mise à la terre	Type négatif
Dimensions (L x H x P)	180 x 50 x 176 mm (sans panneau avant)
Poids net (environ)	1.3 kg

Radio

FM

Bande de fréquences	87.5-107.9, 87.5-108, 65-74 ou 87.5-108 MHz
Rapport signal/bruit	55 dB
Distorsion	0.7%
Sensibilité utilisable	12 dBμV

AM (MW)

Bande de fréquences	520-1720 ou 522-1620 kHz
Rapport signal/bruit	50 dB
Distorsion	1.0%
Sensibilité utilisable	28 dBμV

CD

Réponse de Fréquence	20 Hz-20 kHz
Rapport signal/bruit	80 dB
Distorsion	0.12%
Séparation des canaux (1kHz)	55 dB

AUX

Réponse de Fréquence	20 Hz-20 kHz
Rapport signal/bruit	80 dB
Distorsion	0.12 %
Séparation des canaux (1kHz)	45 dB
Niveau maximum d'entrée (1kHz)	1.2V (35KΩ)

Le design et les spécifications sont sujettes à modifications sans préavis.