

Brugerhåndbog

L206WU

Læs afsnittet **Vigtige sikkerhedsforanstaltninger**, inden dette produkt tages i brug.

Opbevar brugerhåndbogen (cd-rom'en) på et tilgængeligt sted, så den er nem at få fat på, hvis den skal bruges på et senere tidspunkt.

Hvis produktet skal til service, skal forhandleren have de oplysninger, der står på etiketten på enheden.huolto.

Denne enhed er blevet konstrueret og fremstillet, så det er sikkert at bruge den. Hvis enheden bruges på en måde, den ikke er konstrueret til, kan du imidlertid få elektrisk stød, og der kan opstå brand eller andre farlige situationer. Du skal overholde følgende grundlæggende retningslinjer i forbindelse med installation, brug og vedligeholdelse for at kunne drage fordel af de beskyttelsesforanstaltninger, der er integreret i skærmen.

Sikkerhed

Brug kun det strømkabel, der følger med enheden. Hvis der anvendes et andet strømkabel, skal det være godkendt efter de gældende nationale standarder – især hvis strømkablet ikke leveres af leverandøren. Hvis strømkablet på nogen måde er beskadiget, skal du kontakte producenten eller det nærmeste autoriserede servicested for at få det udskiftet.

Hvis du vil afbryde tilslutningen til lysnettet helt, skal du trække strømkablet ud. Sørg for, at det er nemt at komme til stikkontakten på væggen efter installationen.

Skærmen må kun tilsluttes en strømkilde, der er angivet i specifikationerne i denne brugerhåndbog eller på skærmen. Hvis du er i tvivl om, hvilken type strømforsyning der er i dit hjem, skal du kontakte forhandleren for at få nærmere oplysninger.

Overbelastede vekselstrømskontakter og forlængerledninger er farlige. Flossede strømkabler og stikpropper, der er gået i stykker, er ligeledes farlige. Disse risikable dele kan forårsage elektrisk stød, brand og andre farlige situationer. Kontakt en servicetekniker for at få den risikable del udskiftet.

Undlad at åbne skærmen.

- Komponenterne inde i skærmen skal hverken betjenes eller vedligeholdes.
- Der er farlig højspænding inde i skærmen, selvom strømmen er afbrudt.
- Kontakt forhandleren, hvis skærmen ikke fungerer ordentligt.

For at undgå personskader:

- Placer ikke skærmen på en overflade eller hylde, der skråner, medmindre den er forsvarligt fastgjort.
- Brug kun et stativ, der anbefales af producenten.
- Tab ikke genstande på produktet og stød ikke til produktet. Smid ikke legetøj eller genstande hen på skærmen. Det kan forårsage personskader, problemer med produktet og beskadige skærmen.

For at undgå brand og farlige situationer:

- Sluk altid for skærmen, hvis du forlader rummet i længere tid. Lad aldrig skærmen være tændt, når du forlader huset.
- Pas på, at børn ikke taber eller skubber genstande ind i skærmkabinettets åbninger. Nogle af de indre dele indeholder farlig spænding.
- Tilføj ikke komponenter, der ikke er specifikt designet til denne skærm.
- Tag stikket til skærmen ud af vægstikkontakten, når den ikke skal bruges i en længere periode.
- Rør aldrig ved strømkablet og signalkablet, når det lyner og tordner, da dette kan være meget farligt. Det kan give elektrisk stød.

Installation

Der må ikke være nogen genstande, som ligger på eller ruller over strømkablet. Placer ikke skærmen et sted, hvor strømkablet kan blive beskadiget.

Brug ikke denne skærm i nærheden af en vandkilde, f.eks. et badekar, en vaskekumme, en køkkenvask, en vaskebalje, en våd kælder eller en swimmingpool.

Der er ventilationsåbninger i skærmens kabinet, så den varme, der genereres under driften, kan slippe ud. Hvis disse åbninger blokeres, kan den akkumulerede varme forårsage funktionsstop og brand. Derfor må du ALDRIG:

- Blokere ventilationsåbningerne i bunden ved at anbringe skærmen på en seng, en sofa, et tæppe eller lignende.
- Placere skærmen i et lukket rum, hvor der ikke er ordentlig ventilation.
- Dække åbningerne med stof eller andre materialer.
- Placere skærmen tæt på eller over en radiator eller en anden varmekilde.

Undlad at gnide eller stryge på Active Matrix LCD-skærmen med noget hårdt for at undgå at ridse eller på anden måde beskadige skærmen.

Undgå at trykke hårdt på LCD-skærmen med hænderne, da det kan medføre, at der dannes et permanent efterbillede.

Nogle fejl kan optræde som røde, grønne eller blå pletter på skærmen. Dette påvirker dog ikke skærmens ydeevne.

Anvend om muligt den anbefalede opløsning for at opnå den bedste billedkvalitet på LCD-skærmen. Hvis der benyttes en anden opløsning end den anbefalede, vises der muligvis skalerede eller reproducerede billeder på skærmen. Dette er imidlertid en egenskab ved LCD-skærmen med fast opløsning.

Hvis du lader et fast billede være vist på skærmen i lang tid, kan det beskadige skærmen og forårsage, at billedet brænder fast. Husk at anvende pauseskærm som skærmbaggrund. Dette sker også for andre fabrikanter produkter, og hvis det forekommer, dækker garantien ikke.

Rengøring

- Træk stikket ud af stikkontakten, før du rengør LCD-skærmens overflade.
- Brug en let fugtet klud (ikke våd). Brug ikke spraymidler direkte på skærmen. Der kan forekomme elektrisk stød, hvis der påføres spraymiddel.

Ompakning

- Smid ikke papkassen og/eller emballagen ud. Den oprindelige emballage kan bruges til at transportere enheden på et senere tidspunkt. Hvis enheden skal sendes til en andet sted, skal den pakkes i den oprindelige beholder.

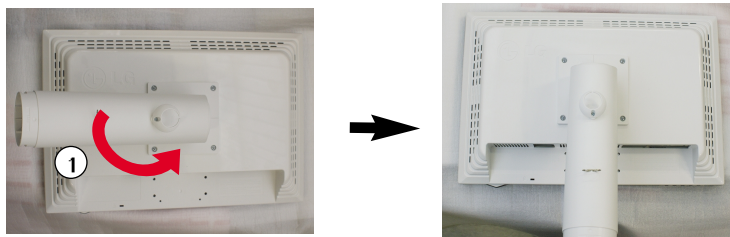
Bortskaffelse

- Det lysstofrør, som bruges i denne skærm, indeholder en lille smule kviksølv.
- Denne skærm må ikke bortskaffes med den almindelige dagrenovation.
- Skærmen skal bortskaffes i overensstemmelse med de lokale regler.

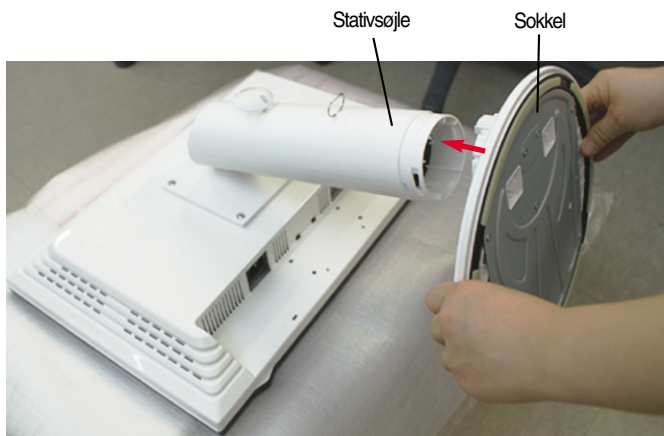
- Inden skærmen sættes op, skal der være slukket for strømmen til skærmen, computersystemet og andre tilsluttede enheder.

Montering af soklen

1. Læg skærmen med forsiden nedad på et blødt stykke stof.
2. Drej soklen som vist på figur ①.



3. Monter soklen (forside, bagside) på stativsøjlen i den korrekte retning. Stativsøjlen fastgøres dog kun grundigt, når den kobles til soklen.
4. Når søjlen og soklen er samlet, skal skærmen løftes forsigtigt op med forsiden vendt mod dig.



Advarsel

- Klæbestrimlen og låsestiften må kun fjernes fra de skærme, der er udstyret med en sokkel, når soklen er rejst op. Ellers kan du komme til skade pga. de fremspringende dele på soklen.

Sådan fjernes stativet

1. Læg en pude eller en blød klud på en jævn overflade.



2. Læg skærmen med forsiden nedad på puden eller det bløde stykke stof.



3. Skub låsen indad, og fjern soklen fra stativsøjlen.



Vigtigt

- Denne illustration viser en typisk tilslutning. Din skærm kan være anderledes end den, der vises på billedet
- Bær ikke produktet i soklen, mens det vender på hovedet. Produktet kan falde af soklen og gå i stykker eller skade din fod.

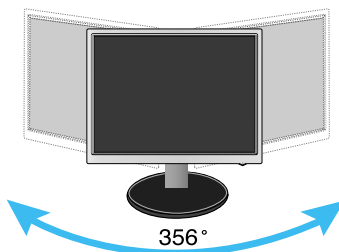
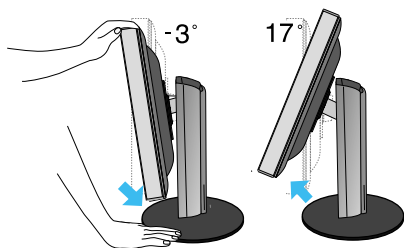
- Inden skærmen sættes op, skal der være slukket for strømmen til skærmen, computersystemet og andre tilsluttede enheder.

Regulering af skærmen

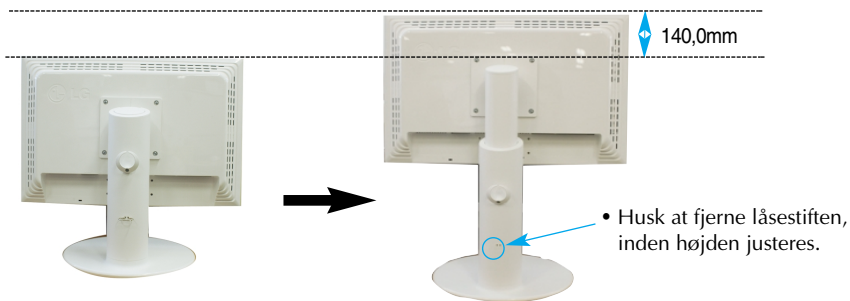
1. Du kan indstille skærmen på forskellige måder.

■ Hældningsområde : -3° ~ 17°

■ Drejeområde : 356°



■ Højdeområde : Maksimalt 140,0 mm



Ergonomi

- IFor at opnå en ergonomisk korrekt og behagelig arbejdsposition anbefales det, at skærmen aldrig vippes mere end 5 grader fremad.
- Du behøver ikke at indsætte låsestiften igen, hvis du fjerner den for at justere højden.

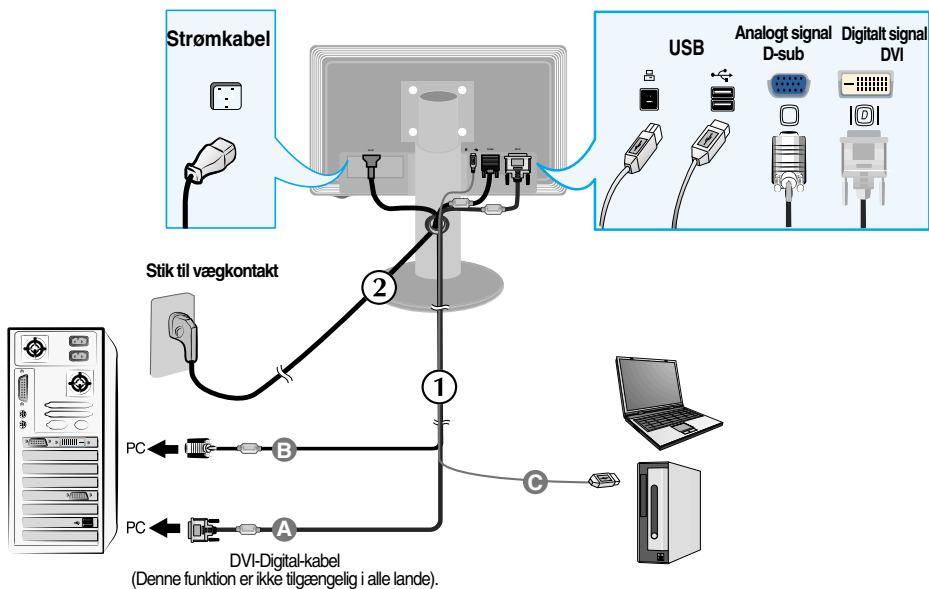
Tilslutning til pc'en


1. Sluk for computeren og produktet. Tilslut signalindgangskablet ① og netkablet ② i rækkefølge, stram derefter signalkablets skrue.

- A Tilslut DVI-kablet
- B Tilslut D-sub-kablet
- C Tilslut USB-kablet

BEMÆRK:

- Dette er en forenklet gengivelse af skærmens bagside.
- Illustrationen viser en generel tilslutningsmodel. Bagsiden af din skærm kan afvige fra det viste.
- Brugeren skal anvende afskærmede signalinterfacekabler (D-sub 15 bens kabel, DVI kabel) med ferritkerne, så produktet forbliver i overensstemmelse med standarder.



2. Tryk på knappen  på sidepanelet for at tænde for strømmen. Når der er tændt for strømmen til skærmen, startes den automatiske billedindstillingsfunktion automatisk. (kun i analog tilstand).

PROCESSING SELF
IMAGE SETTING

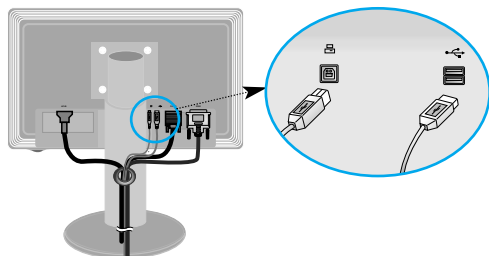
BEMÆRK:

Hvad er den automatiske billedindstillingsfunktion (Self Image Setting Function)? Denne funktion vælger automatisk de optimale skærmindstillinger. Første gang skærmen tilsluttes, sikrer funktionen, at skærmen automatisk indstilles optimalt i forhold til indgangssignalerne.

Funktionen 'AUTO/SET' (AUTO/INDSTIL.)? Hvis du støder på problemer så som sløret skærm, sløret tekst, skærmen flimrer eller hælder, når du anvender enheden, eller efter at du har ændret skærmopløsning, skal du trykke på funktionsknappen **AUTO/SET** for at forbedre opløsningen.

Sådan tilslutter du USB-kablet (Universal Serial Bus)

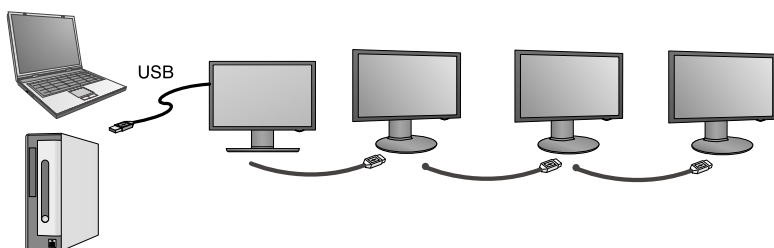
1. Tilslut USB-kablet, som på billedet.



Én USB Upstream port

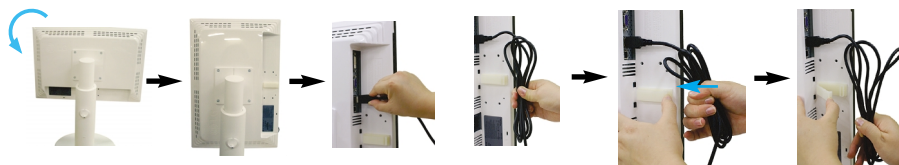
To USB Downstream porte

Tilslut til downstream konnektorer på stationære eller bærbare computere, mus, Memory Stick eller USB harddisk. (Computeren bør dog understøtte USB og have en USB-port).



Sådan holdes USB-kablet (Universal Serial Bus) samlet

1. Løft skærmen så højt som muligt, rotér skærmen (følg pilene), sæt USB-kablet i skærmen.
2. Saml USB-kablet, som på billedet, tryk ind på kabelholderen (se pil), og åbn den.



3. Sæt USB-kablet på plads i kabelholderen, som vist på billedet.

■ Ved tilslutning af flere skærme



Brug USB-programmer

- Ved hjælp af skærmfunktionen er det nemt at forbinde USB-kablet med bærbare computere/desktop computere og USB-porten på skærmens bagside.

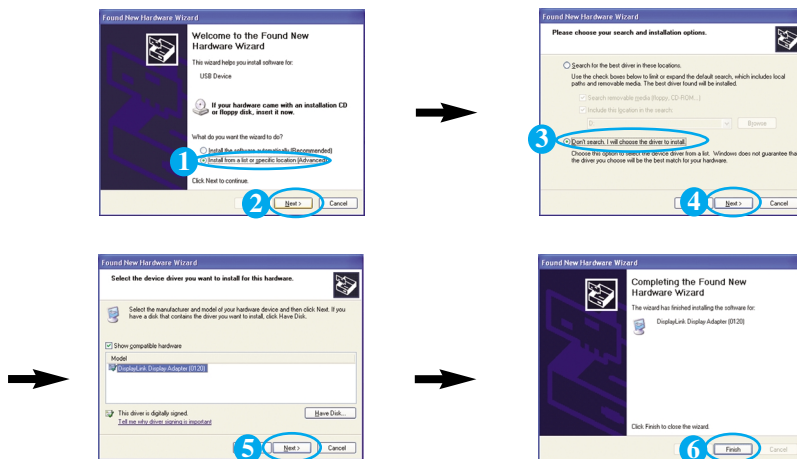
- **Systemkrav**

For at du kan få fuldt udbytte af USB Display funktionerne, skal din computer opfylde følgende minimum systemkrav:

- 1,2 GHz CPU eller mere, 512 MB hukommelse eller mere (Anbefalede specifikationer: 1,6 GHz Core2 Duo CPU, 1GB hukommelse)
- USB 2,0 Interface
- Understøtter operativsystemerne Windows 2000 (Service Pack4) og Windows XP (Service Pack2)
Understøtter ikke operativsystemerne Windows 98, ME, NT, Vista, Macintosh og Linux)

1. Tilslut USB-kablet som vist på illustrationen og tryk på knappen "SOURCE" (kilde) foran på skærmen for at vælge hovedvisning.
2. Driverinstallationen "LG USB Easy Connection" starter automatisk. Før installation skal du sikre dig, at din computer opfylder systemets minimumskrav til Windows 2000 (Service Pack 4) og Windows XP (Service Pack 2). Hvis din computer ikke opfylder disse krav, kan du opdatere operativsystemerne på adressen <http://www.microsoft.com>.

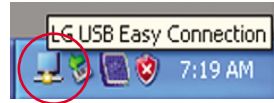
Hvis installationsprogrammet "LG USB Easy Connection" ikke installeres automatisk, installeres driver manuelt, som vist nedenfor.



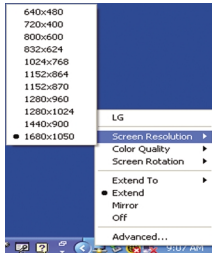
Hvis din computer ikke opfylder systemkravene, vises advarselmeddelelsen "DisplayLink Core Software". Tryk på knappen [OK] og fortsæt med at installere programmet "LG USB Easy Connection".

3. Installer programmet "LG USB Easy Connection" i henhold til instruktionsmeddelelsen, tag USB-kablet helt ud og genstart så computeren. Hvis du ikke genstarter computeren, vil "LG USB Easy Connection" ikke fungere korrekt. For yderligere, detaljerede oplysninger om installation og fjernelse henvises der til den medfølgende <LG USB Easy Connection Installation Guide>.

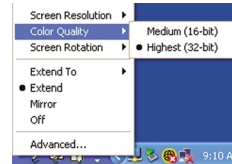
4. Når installationen af programmet "LG USB Easy Connection" er udført, oprettes der ikoner som vist på illustrationen på proceslinjen. Ved brug af disse ikoner kan du nemt og bekvemt bruge funktioner så som opløsning, farvekvalitet, skærmrotation, ekspansionsretning, ekspansion og kopi.



- **Screen Resolution (Skærmopløsning)** : Giver oplysninger om opløsningen, som USB understøtter.

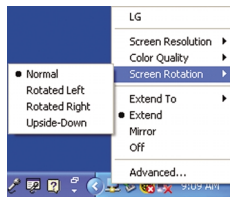


- **Color Quality (Farvekvalitet)** : Du kan vælge 16-bit eller 32-bit farver.

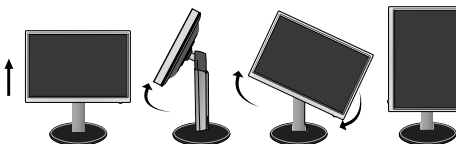
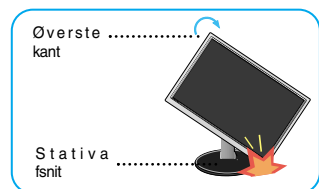


- **Screen Rotation (Skærmrotation)** : Du kan indstille skærmens retning, når du skal vise billeder fra en USB-enhed (rotationsfunktion).

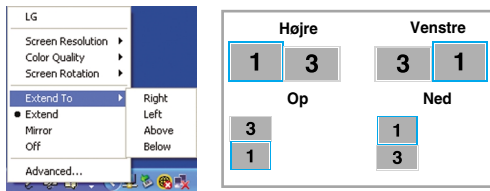
* Hvis der er et indgående USB-signal, kan du bruge Pivot-programmerne (rotationsprogrammerne) på brugergrænsefladen.



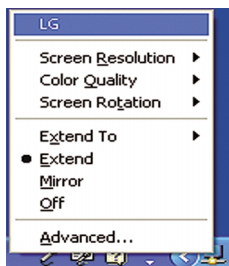
1. Du skal indstille skærmen til den maksimale højde for at kunne benytte funktionen Pivot (Rotation).
2. Liggende og stående: Skærmen kan drejes 90 grader med uret. Pas på, at skærmens øverste kant ikke rammer soklen, når den drejes. Hvis skærmens øverste kant rammer soklen, kan soklen gå i stykker.
3. Vær opmærksom på de tilsluttede kabler, når du roterer skærmen.



- **Extend To(Udvid til)** : Indstiller placeringen, hvor USB-billederne skal vises.(1: Standardskærm, 3: USB skærm)



- **Extend(Udvid)** : Udvider visningen til en underskærm.
- **Mirror(Spejl)** : Viser samme visning som hovedskærm.
- **Off (Fra)** : Viser ikke data for at sikre, at USB-skærmen ikke vises.



5. Når du bruger flere USB-skærme, kan du indstille programmet "LG USB Easy Connection" separat for hver skærm.

① Hvis der er USB dobbeltskærme.



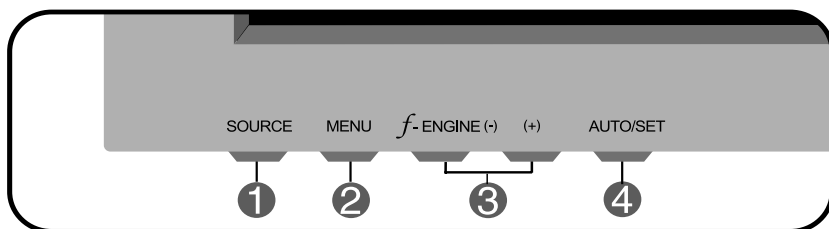
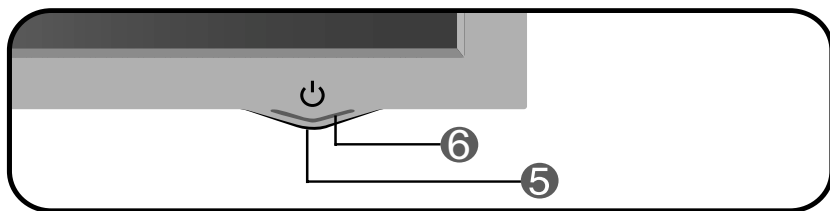
② Vælg nr. 3 USB-skærm og brug funktionerne "LG USB Easy Connection".



BEMÆRK

- Når skærm forbindes med skærm, er det muligt, med én USB, at forbinde op til fem i serie forbindelse og op til seks, der er parallelt forbundne.
- Hvis du ikke har tilsluttet USB-kablet, kan du bruge PC'en uden problemer.
- Skærm og USB Display konnektorer understøtter USB 2,0 High Speed.
- Understøtter ikke DOS-spil (StarCraft) og andre 3D-spil
- For yderligere oplysninger om USB kan du besøge følgende websted (<http://www.usb.org>)
- Programmet "LG USB Easy Connection" kan ændres uden forudgående varsel for at forbedre produktet.

Kontrollementer på frontpanelet



1 Knappen SOURCE

Du skal trykke på denne knap, når du skal aktivere D-sub, DVI, USB-konnektoren.
Standar dindstillingen er D-sub.

2 Knappen MENU

Brug denne knap til at åbne eller lukke skærmmenuen.



OSD LOCKED/UNLOCKED (Skærmmenu låst/låst op)

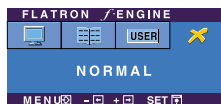
Denne funktion giver dig mulighed for at låse de aktuelle indstillinger, så de ikke bliver ændret ved et uheld. Hvis du vil låse skærmmenuindstillingerne, skal du trykke på knappen **MENU** og holde den nede i flere sekunder. Meddelelsen "**OSD LOCKED**" (**Skærmmenu låst**) vises.

Du kan til enhver tid låse indstillingerne i skærmmenuen op. Dette gør du ved at trykke på knappen **MENU** i flere sekunder. Meddelelsen "**OSD UNLOCKED**" (**Skærmmenu låst op**) vises.

- 3** **Knapperne - +** Brug disse knapper til at vælge eller indstille funktionerne i skærmmenuen.
-

f•ENGINE (-)

Yderligere oplysninger findes på side 19.



- 4** **Knappen AUTO/SET (Automatisk/Indstil)** Brug denne knap til at vælge et ikon i skærmmenuen.
-

Automatisk billedjustering

Hvis du vil justere skærmindstillingerne, skal du altid trykke på knappen AUTO/SET (Automatisk/Indstil), inden skærmmenuen åbnes. Hermed vælges automatisk de optimale indstillinger til den aktuelle skærmopløsning.

Den bedste opløsning til en

1680 x 1050.



- 5** **Strømknapp** Brug denne knap til at tænde og slukke for skærmen.
-

- 6** **Strømindikator** Denne indikator lyser blå, når skærmen fungerer normalt (er tændt). Hvis skærmen er i dvaletilstand (energisparetilstand), lyser indikatoren rødt.
-

Indstilling af skærbilledet

Det er nemt og hurtigt at indstille skærbilledets størrelse, position og øvrige parametre via skærmmenuen.

Nedenfor gives der et eksempel på, hvordan kontrolelementerne kan anvendes.

Det følgende afsnit indeholder en oversigt over de indstillinger, der kan vælges i skærmmenuen.

BEMÆRK:

- Vent mindst 30 minutter, så skærbilledet få tid til at blive stabiliseret, inden du justerer det.

Benyt følgende fremgangsmåde for at justere skærbilledet via skærmmenuen:

MENU → - + → AUTO/SET → - + → MENU

- 1 Tryk på knappen MENU for at åbne skærmmenuens hovedmenu.
- 2 Brug knappen - eller + til at vælge elementer i skærmmenuen. Tryk på knappen AUTO/SET (Automatisk/Indstil), når det ønskede ikon er markeret.
- 3 Brug knapperne - / + til at indstille billedet til det ønskede niveau. Brug knappen AUTO/SET (Automatisk/Indstil) til at vælge andre elementer i undermenuerne.
- 4 Tryk på knappen MENU én gang for at vende tilbage til hovedmenuen og vælge en anden funktion. Tryk på knappen MENU to gange for at lukke skærmmenuen.

I tabellen nedenfor angives de forskellige kontrolelementer og indstillinger i skærmmenuerne.

Hovedmenu	Undermenu	A	D	USB	Beskrivelse	
PICTURE (Billede)	BRIGHTNESS (Lysstyrke)	●	●	●	Bruges til at indstille skærbilledets lysstyrke, kontrast og gamma.	
	CONTRAST (Kontrast)	●	●	●		
	GAMMA	●	●	●		
COLOR (Farve)	PRESET (Forudindstil)	sRGB	●	●	●	Bruges til at tilpasse farverne i skærbilledet.
		6500K	●	●	●	
		9300K	●	●	●	
	RED (Rød)	●	●	●		
	GREEN (Grøn)	●	●	●		
	BLUE (Blå)BLUE	●	●	●		
POSITION (Position)	HORIZONTAL (Vandret)	●			Bruges til at justere billedets position.	
	VERTICAL (Lodret)	●				
TRACKING (Sporing)	CLOCK (Klok)	●			Bruges til at forbedre skærbilledets klarhed, stabilitet og skarphed.	
	PHASE (Fase)	●				
	SHARPNESS (Skarphed)	●	●	●		
SETUP (Opsætning)	LANGUAGE (Sprog)	●	●	●	Bruges til at forbedre skærbilledets klarhed, stabilitet og skarphed.	
	OSD POSITION (Skærmmenuens position)	HORIZONTAL (Vandret)	●	●		●
		VERTICAL (Lodret)	●	●		●
	WHITE BALANCE (Hvidbalance)	●				
	POWER INDICATOR (Strømindikator)	●	●	●		
	4:3 IN WIDE	●	●	●		
	FACTORY RESET (Gendan fabriksindstillinger)	●	●	●		
FLATRON F-ENGINE	MOVIE/TEXT (Film/Tekst)	●	●	●	Bruges til at tilpasse skærbilledet til de omgivelser, hvori skærmen anvendes.	
	USER (Bruger)	●	●	●		
	NORMAL	●	●	●		
<p>● : Justerbar A : Analog indgang D : Digital indgang USB : Digital indgang</p>						

BEMÆRK

- Ikonernes rækkefølge kan variere afhængigt af modellen (14-19).

Ovenfor gennemgås den fremgangsmåde, der skal bruges til at vælge og justere indstillinger i skærmmenuen. Nedenfor angives de ikoner og ikonnavn, der vises i skærmmenuen, sammen med en beskrivelse af de enkelte elementer..

Tryk på knappen MENU for at åbne skærmmenuens hovedmenu.

The image shows a screenshot of a television's 'PICTURE' menu. The menu is titled 'PICTURE' at the top. Below the title, there are four sub-menus: 'BRIGHTNESS' (value 50), 'CONTRAST' (value 50), 'GAMMA' (value 0), and 'RGB'. Each sub-menu has a corresponding icon on the left and a slider control on the right. The 'MENU' button is located at the bottom left of the screen, and the 'SET' button is at the bottom right. A legend at the bottom explains the button functions: MENU (left arrow) for 'Afslut', - + for 'Juster (reducer/forøg)', SET (right arrow) for 'Vælg', and a down arrow for 'Vælg en anden undermenu'. A bracket on the right side of the menu items is labeled 'Undermenuer'.

Menunavn — PICTURE

Ikoner — BRIGHTNESS 50
CONTRAST 50
GAMMA 0

Knaptip — MENU — + SET

- MENU ◀ : Afslut
- - + : Juster (reducer/forøg)
- SET ▶ : Vælg
- ↓ : Vælg en anden undermenu

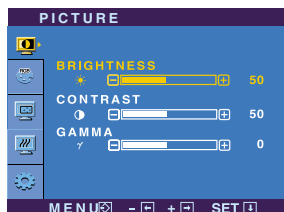
Undermenuer

BEMÆRK:

- Det sprog, der anvendes i skærmmenuerne, er muligvis et andet end i brugerhåndbogen.



PICTURE (Billede)



BRIGHTNESS (Lysstyrke)

Bruges til at justere billedets lysstyrke.

CONTRAST (Kontrast)

Bruges til at justere billedets kontrast.

GAMMA

Vælg en gammaværdi (-50/0/50) til skærbilledet. Ved høje gammaværdier vises hvidlige billeder, og ved lave gammaværdier vises billeder med høj kontrast.

- **MENU** : Afslut
- **-** : Formindsk
- **+** : Forøg
- **SET** : Vælg en anden undermenu.



COLOR (Farve)



PRESET (Forudindstil)

Vælg skærmfarven.

- sRGB: Indstil farverne på skærbilledet, så de passer til sRGB-standardfarvespecifikationen.
- 6500K: Let rødlig hvid.
- 9300K: Let blålig hvid.

RED (Rød)

Angiv dine egne niveauer for rød.

GREEN (Grøn)

Angiv dine egne niveauer for grøn.

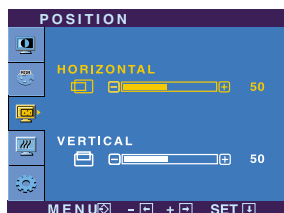
BLUE (Blå)

Angiv dine egne niveauer for blå.

- **MENU** : Afslut
- **-** : Formindsk
- **+** : Forøg
- **SET** : Vælg en anden undermenu.



POSITION (Position)



HORIZONTAL (Vandret)
VERTICAL (Lodret)

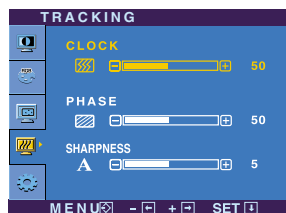
Flytter billedet til venstre eller højre.

Flytter billedet op eller ned.

- **MENU** : Afslut
- **-** : Formindsk
- **+** : Forøg
- **SET** : Vælg en anden undermenu.



TRACKING (Sporing)



CLOCK (Klok)

Denne indstilling bruges til at reducere lodrette bjælker eller striber på skærmens baggrund. Du kan også indstille skærbilledets bredde.

PHASE (Fase)

Denne indstilling bruges til at indstille skærmens fokus. Med denne funktion kan du fjerne vandret støj og gøre gengivelsen af bogstaver og tegn tydeligere og skarpere.

- **MENU** : Afslut
- **-** : Formindsk
- **+** : Forøg
- **SET** : Vælg en anden undermenu.

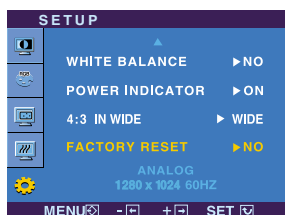
SHARPNESS (Skarphed)

Denne indstilling bruges til at justere billedets skarphed.

Hovedmenu	Undermenu	Beskrivels
-----------	-----------	------------



SETUP (Opsætning)



- **MENU** : Afslut
- **-** : Juster
- **+** : Juster
- **SET** : Vælg en anden undermenu.

LANGUAGE (Sprog)

Denne indstilling bruges til at vælge det sprog, som skal anvendes til navnene på kontrolelementerne.

OSD POSITION (Skærmmenuens position)

Denne indstilling bruges til at justere vinduet med skærmmenuen på skærmen.

WHITE BALANCE (Hvidbalance)

Hvis skærmkortets udgangssignal ikke overholder systemkravene, kan farveniveauet blive forringet, fordi videosignalet forvrænges. Denne funktion justerer signalniveauet, så det passer til skærmkortets standardudgangsniveau. På denne måde opnås det bedst mulige billede. Aktiver denne funktion, hvis der vises sorte og hvide farver på skærmen.

POWER INDICATOR (Strømindikator)

Brug denne funktion til at indstille strømindikatoren på forsiden af skærmen til **ON (Tændt)** eller **OFF (Slukket)**. Hvis du vælger **OFF (Slukket)**, slukkes indikatoren. Hvis du vælger **ON (Tændt)**, tændes strømindikatoren automatisk.

4:3 IN WIDE (4 : 3 BREDT)

Bruges til at indstille skærbilledets størrelse.



WIDE



4:3

* **4:3** : Afhængig af indgangsvideo-signalforholdet skiftes der automatisk til et optimeret skærmforhold. (1280X1024 indgangssignalet skifter til et 5:4-forhold og 1024X768 til 4:3.)

Opløsning	Skærmforhold
1280x1024	5 : 4
1152x864	4 : 3
1024x768	4 : 3
800x600	4 : 3
640x480	4 : 3
720x480	3 : 2

Indgangssignalet, som 4 : 3 IN WIDE ikke understøtter 4:3, er som følger:
: 720x400, 1280x768, 1360x768 og 1680x1050

FACTORY RESET (Gendan fabriksindstillinger)

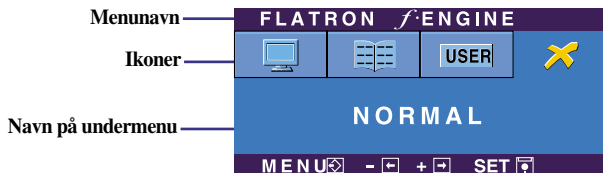
Denne indstilling gendanner alle standardindstillingerne undtagen LANGUAGE (Sprog).

Tryk på knappen **- +** for at nulstille med det samme.

Hvis dette ikke forbedrer skærbilledet, skal du gendanne standardindstillingerne. Udfør om nødvendigt hvidbalancefunktionen igen. Denne funktion aktiveres kun, når indgangssignalet er analogt.

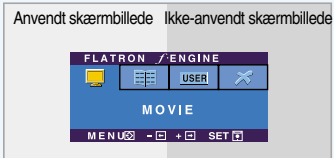
Indstillinger i skærmmenuen

- ■ ■ Når en bruger vælger knappen **f·ENGINE (-)** på venstre side af skærmen, vises skærmmenuen.

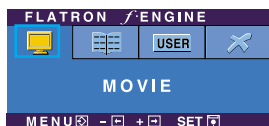


FLATRON F-ENGINE

Hvis du kører F-ENGINE, vises der to farvetoner på skærmen som vist på billedet. Det anvendte skærmbillede vises til venstre, og det skærmbillede, der ikke anvendes, vises til højre. Tryk på knappen SET (Indstil) for at bruge det justerede skærmbillede.



Hovedmenu	Undermenu	Beskrivels
-----------	-----------	------------



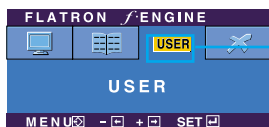
MOVIE
(Film)
TEXT
(Tekst)

Denne funktion gør det nemt at vælge den billedindstilling, der giver den bedste billedgengivelse i de aktuelle omgivelser (omgivende belysning, billedtyper osv.).

MOVIE (Film): Til animationsbilleder i videoer og film.

TEXT (Tekst): Til animationsbilleder i videoer og film.

- **MENU** : Afslut
- **-** **+** : Flyt
- **SET** : Vælg



User
(Bruger)

User (Bruger)

Du kan indstille lysstyrken manuelt (ACE eller RCM). Du kan gemme den tilpassede indstilling og gendanne den på et senere tidspunkt, selvom du befinder dig i nogle andre omgivelser.

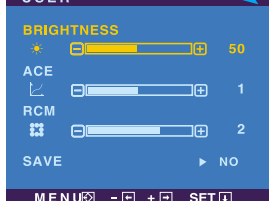
Tryk på knappen SET (Indstil) for at indstille undermenufunktionen USER (Bruger).

... **Lysstyrke**: Justerer lysstyrken på skærmen.

... **ACE** (Adaptive Clarity Enhancer): Vælger billedskarphe

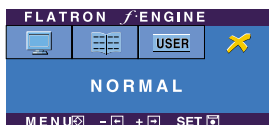
... **RCM** (Real Color Management): Vælger farveindstillingen.

- 0 Ikke anvendt
- 1 Mere grønt
- 2 Hudfarve
- 3 Farveforstærkning



- **MENU** : Afslut
- **-** : Forindsk
- **+** : Forøg
- **SET** : Vælg en anden undermenu.

Vælg undermenuen **SAVE** ved hjælp af knappen **SET (Indstil)**, og gem værdien **YES (Ja)** ved hjælp af knapperne.



NORMAL Dette er under normal drift.

Kontroller følgende punkter, inden servicestedet kontaktes.

Der vises ikke noget billede	
<ul style="list-style-type: none">● Er skærmens strøm kabel tilsluttet?● Er der tændt for strømmen, og lyser strømindikatorens blå eller grøn?● Lyser strømindikatorens rødt?● Vises meddelelsen "OUT OF RANGE" (Uden for området) på skærmen?● Vises meddelelsen "CHECK SIGNAL CABLE" (Kontroller signalkabel) på skærmen?	<ul style="list-style-type: none">• Kontroller, om strømkablet er sluttet korrekt til stikkontakten.• Juster lysstyrken og kontrasten.• Hvis skærmen er i energisparetilstand (dvaletilstand), skal du flytte musen eller trykke på en tast på tastaturet for at aktivere skærmen.• Prøv at tænde for pc'en.• Denne meddelelse vises, når signalet fra pc'en (skærmkortet) ligger uden for skærmens vandrette eller lodrette frekvensområde. Læs oplysningerne i afsnittet Specifikationer i denne brugerhåndbog, og konfigurér skærmen igen.• Denne meddelelse vises, når signalkablet mellem pc'en og skærmen ikke er tilsluttet. Tilslut signalkablet, og prøv igen.

Vises meddelelsen "OSD LOCKED" (Skærmmenu låst) på skærmen?	
<ul style="list-style-type: none">● Vises meddelelsen "OSD LOCKED" (Skærmmenu låst), når du trykker på knappen MENU?	<ul style="list-style-type: none">• Du kan låse de valgte indstillinger, så de ikke bliver ændret ved et uheld. Du kan til enhver tid låse indstillingerne i skærmmenuen op igen. Dette gør du ved at trykke på knappen MENU i flere sekunder. Herefter vises meddelelsen "OSD UNLOCKED" (Skærmmenu låst op).

Det viste billede er ikke korrekt

- | | |
|---|---|
| <ul style="list-style-type: none"> ● Billedets position er forkert.
 ● Der er lodrette bjælker eller striber på skærmens baggrund.
 ● Der forekommer vandret støj på et billede, eller tegnene er uklare. | <ul style="list-style-type: none"> • Tryk på knappen AUTO/SET (Automatisk/Indstil) for automatisk at vælge de optimale skærmindstillinger. Hvis resultatet ikke er tilfredsstillende, kan du justere billedets position ved hjælp af ikonerne H position og V position i skærmmenuen.
 • Tryk på knappen AUTO/SET (Automatisk/Indstil) for automatisk at vælge de optimale skærmindstillinger. Hvis resultatet ikke er tilfredsstillende, kan du reducere de lodrette bjælker eller striber ved hjælp af ikonet CLOCK (Klok) i skærmmenuen.
 • Tryk på knappen AUTO/SET (Automatisk/Indstil) for automatisk at vælge de optimale skærmindstillinger. Hvis resultatet er tilfredsstillende, kan du reducere de vandrette bjælker ved hjælp af ikonet PHASE (Fase) i skærmmenuen. • Kontroller indstillingerne under Kontrolpanel -->Skærm -->Indstillinger i Windows, og indstil skærmen til den anbefalede opløsning, eller juster skærbilledet, så det er optimalt indstillet. Vælg en farveindstilling, der er højere end 24 bit (Ægte farver). |
|---|---|

Vigtigt

- Kontroller indstillingerne under **Kontrolpanel -->Skærm -->Indstillinger** i Windows for at se, om frekvensen og opløsningen er blevet ændret. Hvis det er tilfældet, skal skærmkortet indstilles til den anbefalede opløsning.
- **Derfor anbefaler vi optimal opløsning** : Billedforholdet er 16:10. Hvis indgangsopløsningen ikke er 16:10 (fx 16:9, 5:4, 4:3), støder du muligvis på problemer så som sløret tekst, sløret skærm, afskåret skærmvisning eller skærmen hælder.
- Indstillingsmetoden kan variere fra computer til computer og O/S (Operativsystem (Operation System)), og den ovenfor nævnte opløsning understøttes muligvis ikke af videokortets ydeevne. I så fald skal du kontakte producenten af computeren eller videokortet.

Det viste billede er ikke korrekt

- | | |
|--|---|
| <ul style="list-style-type: none">● Farven på skærbilledet er monokrom eller forkert. | <ul style="list-style-type: none">• Kontroller, om signalkablet er tilsluttet korrekt, og fastgør det om nødvendigt ved hjælp af en skruetrækker.• Kontroller, om skærmkortet er indsat korrekt i kortpladsen.• Vælg en farveindstilling, der er højere end 24 bit (ægte farver) i Kontrolpanel – Indstillinger i Windows. |
| <ul style="list-style-type: none">● Skærmen blinker. | <ul style="list-style-type: none">• Kontroller, om skærmen er indstillet til interfacetilstand, og skift til den anbefalede opløsning, hvis det er tilfældet. |

Har du installeret skærmdriveren?

- | | |
|--|---|
| <ul style="list-style-type: none">● Har du installeret skærmdriveren? | <ul style="list-style-type: none">• Du skal installere skærmdriveren fra den driver-cd (eller diskette), der leveres sammen med skærmen. Du kan også hente driveren på følgende websted: http://www.lge.com. |
| <ul style="list-style-type: none">● Vises meddelelsen "Unrecognized monitor, Plug & Play (VESA DDC) monitor found" (Skærmen blev ikke genkendt. Plug & Play (VESA DDC)-skærm fundet)? | <ul style="list-style-type: none">• Varmista, että näyttökortti tukee Plug & Play - ominaisuutta. |

Skærmtype	20,1-tommer (51,113 cm) Active Matrix-TFT LCD-fladskærm Anti-Glare-belægning Synligt område, diagonalt: 51,113 cm 0,258*0,258 mm pixel-pitch		
Synkroniseringsindgang	Vandret frekvens	30-83 kHz (Automatisk)	
	Lodret frekvens	56-75 Hz (Automatisk)	
	Indgangstype	Separat synk. SOG (synkronisering v. grøn) Digital (HDCP)	
Videoindgang	Signalindgang	15-nastainen D-Sub DVI-D-stik (Digital) USB-stik(Digital)	
	Indgangstype	RGB analog (0,7 Vp-p/75 ohm), Digital, USB	
Opløsning	Maks.	VESA 1680 x 1050 @ 60 Hz	
	Anbefales	VESA 1680 x 1050 @ 60 Hz	
Plug&Play	DDC 2B		
Strømforbrug	Tændt	: 45 W (typisk)	
	Dvaelstilstand	≤ 2 W	
	Slukket	≤ 2 W	
Mål og vægt		Med sokkel	Uden sokkel
	Bredde	47,10 cm	47,10 cm
	Højde	42,00 cm	31,54 cm
	Dybde	27,11 cm	6,21 cm
	Netto	6 kg	
Område	Vippe	-3° ~17°	
	Højde	140 mm	
	Dreje	356°	
	Rotere	90° clockwise	
Indgangseffekt	Vekselstrøm 100-240 V - 50/60 Hz, 1,2 A		
Miljøforhold	Drift		
	Temperatur	10°-35° C	
	Luftfugtighed	10-80 % (ikke-kondensering)	
	Opbevaring		
	Temperatur	-20°-+60° C	
Luftfugtighed	5-90 % (ikke-kondensering)		

Sokkel	Monteret (<input type="checkbox"/>), Fjernet (<input type="radio"/>)	
Strømkabel	Stik til vægkontakt eller pc-stik	
USB	Standard	USB 2,0, egen strømforsyning
	Datahastighed	Maks. 480 Mbps
	Strømforbrug	Maks. 2,5 W x 2

BEMÆRK:

- Oplysningerne i dette dokument kan ændres uden forudgående varsel.

Forudindstillede opløsninger

Analoge, digitale understøttningsfunktioner

	Skærmindstillinger (opløsning)	Vandret frekvens (kHz)	Lodret frekvens (Hz)
1	720 x 400	31,468	70
2	640 x 480	31,469	60
3	640 x 480	37,500	75
4	800 x 600	37,879	60
5	800 x 600	46,875	75
6	1024 x 768	48,363	60
7	1024 x 768	60,123	75
8	1152 x 864	67,500	75
9	1280 x 1024	63,981	60
10	1280 x 1024	79,976	75
11	1680 x 1050	64,674	60
*12	1680 x 1050	65,290	60

*Anbefalet indstilling

USB understøttningsfunktion

	Skærmindstillinger (opløsning)	Vandret frekvens (kHz)	Lodret frekvens (Hz)
1	640 x 480	31,469	60
2	720 X 400	31,468	70
3	800 x 600	37,879	60
4	832 x 624	49,727	75
5	1024 x 768	48,363	60
6	1152 x 864	67,500	75
7	1152 X 870	63,681	75
8	1280 x 960	60,000	60
9	1280 x 1024	63,981	60
10	1440 x 900	55,469	60
11	1680 x 1050	65,290	60

Indikator

TILSTAND	LED-farve
Tændt	Blå
Dvæletilstand	Orange
Slukket	Slukket

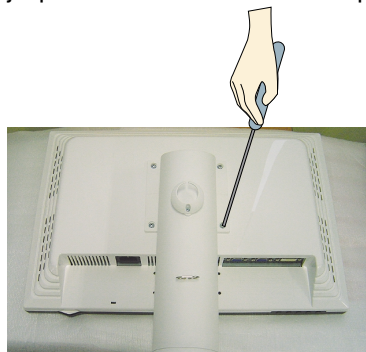
Montering af plade til vægmontering

Denne skærm overholder specifikationerne for pladen til vægmontering og udvekslingsenheden.

1. Læg skærmen med forsiden nedad på et blødt stykke stof.



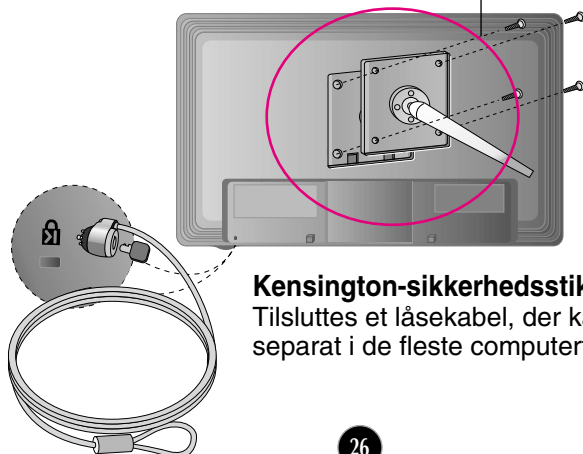
2. Skru stativet af ved hjælp af en skruetrækker som vist på billedet.



3. Monter pladen til vægmontering.

Plade til vægmontering (købes separat)

Dette er en sokkeltype eller vægmonteret type og kan sluttes til pladen til vægmontering. Yderligere oplysninger findes i installationsvejledningen, der følger med pladen til vægmontering.



Kensington-sikkerhedsstik

Tilsluttes et låsekabel, der kan købes separat i de fleste computerforretninger.

