

Käyttöopas

L206WU

Lue kohta **Tärkeitä ohjeita**, ennen kuin käytät tätä tuotetta.

Säilytä Käyttöopas (CD-levy) helposti saatavilla tulevaa tarvetta varten.

Kopioi tiedot laitteeseen kiinnitetystä tarrasta ja ilmoita ne myyjälle, jos laite tarvitsee huoltoa.

Tämä laite on suunniteltu ja valmistettu turvalliseksi käyttää. Virheellinen käyttö voi kuitenkin aiheuttaa sähköiskun, tulipalon tai muita vaaratilanteita. Noudata seuraavia asennus-, käyttö- ja huolto-ohjeita, jotta kaikki näyttöön rakennetut turvalaitteet toimivat moitteettomasti.

Turvallisuus

Käytä vain laitteen mukana toimitettua virtajohtoa. Jos käytät jotakin toista virtajohtoa, varmista, että se täyttää paikalliset sähköturvallisuusmääräykset, varsinkin jos et ole saanut sitä laitteen toimittajalta. Jos virtajohdossa on pienikin vika, ota yhteys laitteen maahantuojaan tai lähimpään valtuutettuun huoltoon ja pyydä lähettämään uusi virtajohto.

Virtajohdon irrottaminen on ensisijainen tapa erottaa laite sähköverkosta. Varmista, että pistorasia on helposti ulottuvilla laitteen asentamisen jälkeen.

Kytke näyttö vain sellaiseen pistorasiaan, jonka jännite on tässä oppaassa tai näyttöön kiinnitettyssä tarrassa esitettyjen vaatimusten mukainen. Jos et ole varma, millaisia kotisi pistorasiat ovat, kysy myyjältä lisätietoja.

Ylikuormitetut pistorasiat ja jatkojohdot ovat vaarallisia. Myös kuluneet virtajohdot ja rikkiinäiset pistokkeet ovat vaarallisia. Nämä kaikki voivat aiheuttaa sähköiskun, tulipalon tai muita vaaratilanteita. Voit tilata uuden virtajohdon huollosta.

Älä avaa näyttöä.

- Näytön sisällä ei ole huollettavia osia.
- Näytön sisällä on vaarallisia suurjännitteitä, vaikka virta olisi katkaistu.
- Jos näyttö ei toimi kunnolla, ota yhteys myyjään.

Henkilövahinkojen välttämiseksi:

- Älä sijoita näyttöä vinolle alustalle tai hyllylle, ellei sitä ole kiinnitetty huolellisesti.
- Käytä vain valmistajan suosittelemaa jalustaa.
- Älä pudota mitään esinettä tuotteen päälle äläkä kohdista tuotteeseen mitään iskuja. Älä heitä lelua tai muuta esinettä päin tuotteen ruutua. Se saattaa aiheuttaa tapaturman, tuotevian tai näytön vahingoittumisen.

Tulipalon ja muiden vaarojen välttämiseksi:

- Katkaise näytöstä virta aina, kun lähdet huoneesta vähänkin pitemmäksi ajaksi. Älä koskaan jätä virtaa kytketyksi, kun lähdet ulos.
- Kiellä lapsia pudottamasta tai työntämästä esineitä näytön kotelon aukkoihin. Eräissä näytön sisäisissä osissa on vaarallisia jännitteitä.
- Älä lisää mitään osia, joita ei ole erityisesti suunniteltu tätä näyttöä varten.
- Kun näyttöä ei käytetä pitkään aikaan, irrota sen pistotulppa pistorasiasta.
- Älä kosketa virtajohtoa tai signaalikaapelia ukonilmalla, koska se saattaa olla hyvin vaarallista. Se voi aiheuttaa sähköiskun.

Asentaminen

Varmista, ettei virtajohton päälle aseteta tai vieritetä mitään. Älä sijoita näyttöä paikkaan, jossa virtajohto saattaa vahingoittua.

Älä käytä näyttöä vesipisteen, esimerkiksi kylpyammeen, pesualtaan, tiskialtaan, kostean kellarin tai uima-altaan, lähellä.

Näytön kotelossa on tuuletusaukkoja kotelon sisään keraantuvan lämmön poistamista varten. Jos nämä aukot tukitaan, ylikuumentuminen voi aiheuttaa toimintahäiriön tai tulipalon. Tämän vuoksi älä KOSKAAN :

- Tuki kotelon pohjan tuuletusaukkoja asettamalla näyttö vuoteelle, sohvalle, matolle tms.
- Sijoita näyttöä suljettuun tilaan, jossa ilma ei pääse kiertämään kunnolla
- Peitä aukkoja kankaalla tai muulla materiaalilla
- Sijoita näyttöä lämmittimen tai muun lämmönlähteen lähelle tai päälle.

Älä hankaa tai lyö aktiivimatriisinestekidenäyttöä millään kovalla esineellä, sillä sen pinta voi naarmuuntua tai vaurioitua pysyvästi.

Älä paina nestekidenäyttöä voimakkaasti kädelläsi, sillä käden jälki voi jäädä pysyvästi näkyviin.

Eräät viat voivat näkyä kuvaruudun punaisina, vihreinä tai sinisinä pisteinä. Ne eivät kuitenkaan vaikuta näytön suorituskykyyn.

Sinun kannattaa käyttää suositeltua tarkkuutta, jotta saat nestekidenäyttöön parhaan mahdollisen kuvan. Jos nestekidenäyttöä käytetään muulla kuin suositellulla tarkkuudella, se joutuu ehkä skaalaamaan tai käsittelemään kuvaa. Tämä on vakiotarkkuutta käyttävän nestekidenäytön ominaisuus.

Liikkumattoman kuvan jättäminen ruudulle pitkäksi aikaa saattaa vahingoittaa ruutua ja aiheuttaa kuvan kiinni palamisen. Käytä näytössä aina ruudunsäästäjää. Tämä ilmiö esiintyy myös muiden valmistajien tuotteissa eikä se kuulu takuun piiriin.

Puhdistaminen

- Irrota virtajohto, ennen kuin puhdistat kuvaruudun.
- Käytä kosteaa (ei märkää) liinaa. Älä suihkuta aerosolia suoraan kuvaruudun pintaan, sillä liian suuri aerosolin määrä voi aiheuttaa sähköiskun.

Pakkaaminen

- Älä hävitä pakkauslaatikkoa ja muuta pakkausmateriaalia. Laite kannattaa pakata niihin mahdollista kuljetusta varten. Kun lähetät laitteen jonnekin, aseta se alkuperäiseen laatikkoonsa.

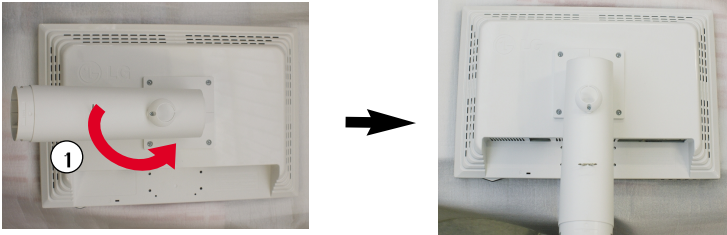
Hävittäminen

- Näytön sisällä on loistelamppu, joka sisältää hieman elohopeaa.
- Älä hävitä näyttöä muun talousjätteen mukana.
- Noudata paikallisten viranomaisten antamia määräyksiä.

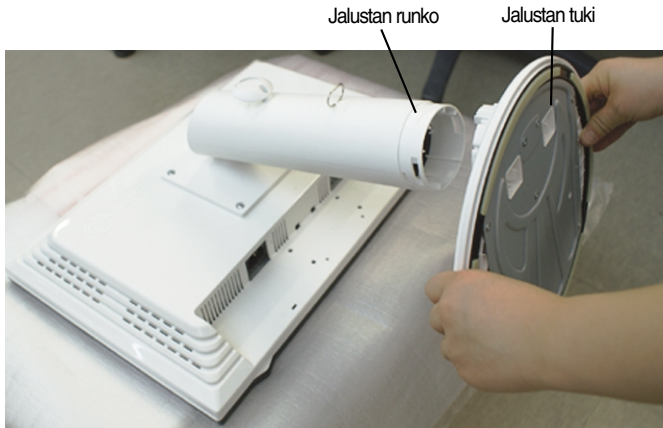
- Varmista ennen näytön asennusta, että näytön, tietokonejärjestelmän ja muiden liitettyjen laitteiden virta on katkaistu.

Jalustan kiinnittäminen

1. Aseta näyttö tyynyn tai pehmeän kankaan päälle etupuoli alaspäin.
2. Käännä jalustan runkoa kuvan ① mukaisesti.



3. Kiinnitä jalustan tuki (etuosa eteenpäin) jalustan runkoon oikeassa suunnassa. Jalustan runko on tukeva vain silloin, kun se on kiinnitetty alaosaan.
4. Nosta laite asennuksen jälkeen varovasti pystyasentoon ja etupuoli itseesi päin.



Vakava varoitus

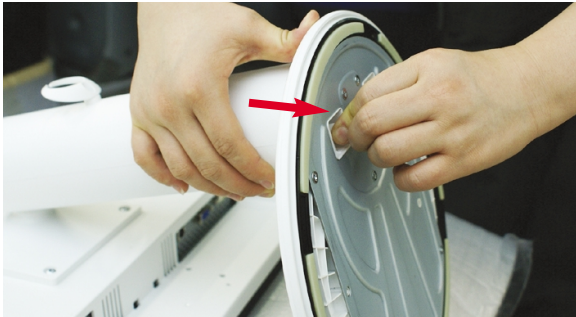
- Teipin ja lukitustapin voi poistaa vain niistä näytöistä, joissa on jalustan tuki, silloin kun jalusta on nostettu ylös. Muussa tapauksessa käyttäjä saattaa loukata itsensä jalustan ulkoneviin osiin.

Jalustan irrottaminen

1. Aseta tyyny tai pehmeä kangas tasaiselle alustalle.
2. Aseta laite etupuoli alaspäin tyynylle tai pehmeälle kankaalle.



3. Paina salpaa sisäänpäin ja irrota jalustan tuki jalustan rungosta.



Tärkeää

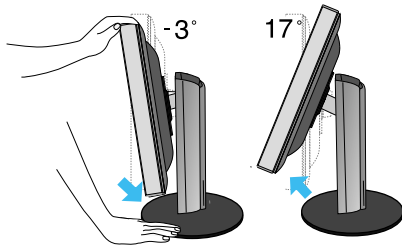
- Nämä kuvat esittävät normaalia tapaa säätää jalusta. Näyttö voi olla erinäköinen kuin kuvissa.
- Älä kannata tuotetta ylösalaisin pitämällä kiinni jalustan tuesta. Laite saattaa pudota ja vaurioitua tai vahingoittaa jalkaasi.

- Varmista ennen näytön asennusta, että näytön, tietokonejärjestelmän ja muiden liitettyjen laitteiden virta on katkaistu.

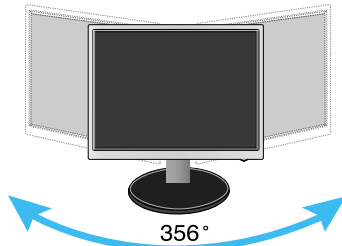
Näytön sijoittaminen

1. Säädä näytön paneelin asento sopivaksi.

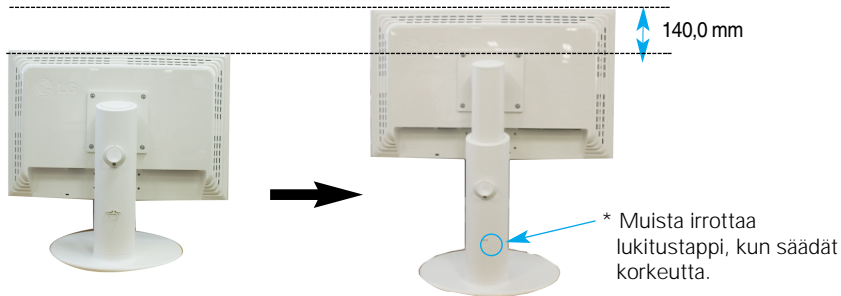
- Kallistuskulma : -3° ~ 17°



- Katselukulma : 356°



- Korkeussäätö: enintään 140 mm



Ergonomic

- Katseluasento on mukava ja ergonominen, jos näyttöä ei kallisteta eteenpäin enempää kuin 5 astetta..
- Lukitustappia ei tarvitse asettaa takaisin paikoilleen korkeuden säätämisen jälkeen.

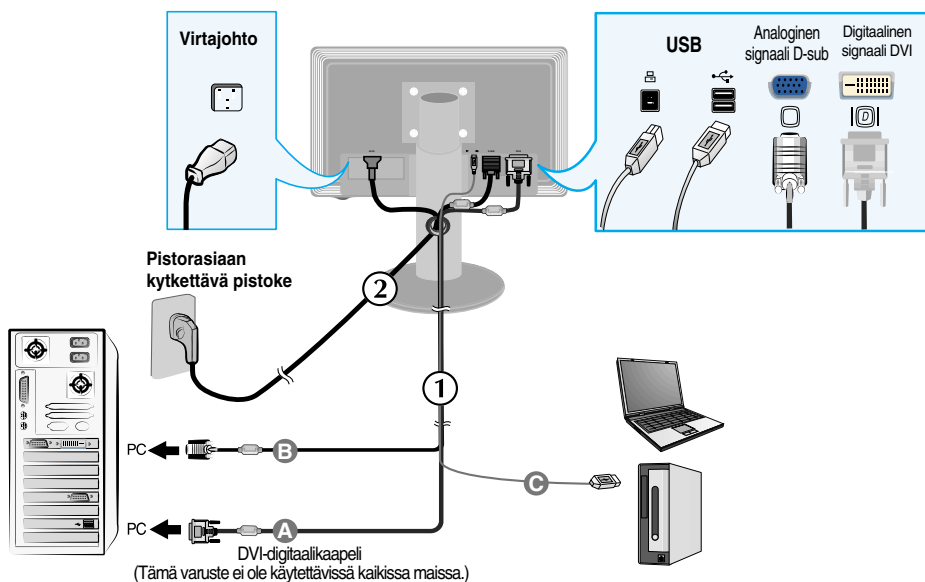
Kytkeminen tietokoneeseen

1. Katkaise virta laitteesta ja tietokoneesta. Kiinnitä signaalin tulokaapeli ① ja virtajohto ② paikalleen ja kiristä sitten signaali-kaapelin ruuvit.

- A Kytke DVI-kaapeli
- B Kytke D-sub-kaapeli
- C Liitä USB-kaapeli

HUOMAUTUS

- Tässä on takaosan yksinkertaistettu kuva.
- Kuva esittää yleismallista näyttöä; oma näyttösi voi olla erinäköinen.
- Käytä ferriittisydämellä varustettuja suojattuja signaali-kaapeleita (15-napainen D-sub -kaapeli, DVI-kaapeli) varmistaaksesi standardinmukaisen yhteensopivuuden tuotteeseen.



2. Kytke näyttöön virta painamalla etupaneelin painiketta . Kun näytön virta kytetään, Self Image Setting Function (Kuvan automaattisäätö) käynnistyy automaattisesti. (Vain analogisessa tilassa)

KÄYTTÄJÄN ASETUSTEN
TARKENNUS KÄYNNISSÄ

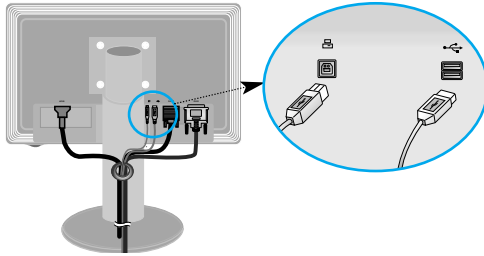
HUOMAUTUS

Mikä Self Image Setting Function? Tämä toiminto valitsee näytön parhaat mahdolliset asetukset. Kun käyttäjä kytkee näytön tietokoneeseen ensimmäisen kerran, toiminto säätää näytön asetukset automaattisesti tulosignaalin mukaan.

AUTO/SET -toiminto? Jos esiintyy ongelmia, esimerkiksi kuvaruudun tai kirjainten sekoittumista, välkkymistä tai kallistumista laitetta käytettäessä tai kuvaruudun resoluution vaihdon jälkeen, paina AUTO/SET toimintopainiketta resoluution parantamiseksi.

USB (Universal Serial Bus)-kaapelin yhdistäminen

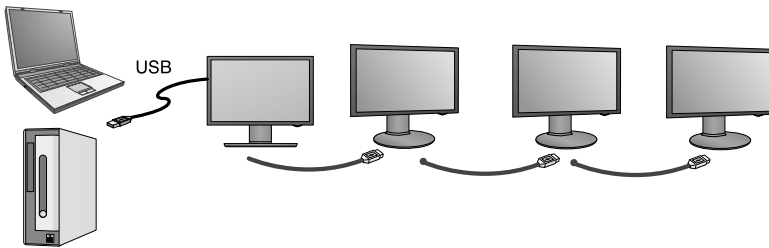
1. Kiinnitä USB-kaapeli paikalleen kuvan mukaisesti.



Yksi USB-ylävirtaportti

Kaksi USB- myötävirtaporttia.

Yhdistä tietokoneen tai kannettavan tietokoneen myötävirralliset liittimet, hiiri, muistikku tai USB-kovalevy. (Kuitenkin, tietokoneesi tulee tukea USB:tä tai sisältää USB-portin.)

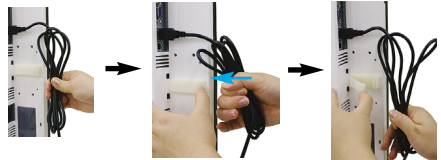


USB (Universal Serial Bus) -kaapelin asennuksen viimeistely

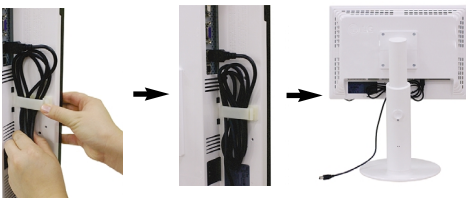
1. Nosta näyttö mahdollisimman kauas ja kierrä nuolen osoittamaan suuntaan. Kiinnitä USB-kaapeli näytössä olevaan liittimeen.



2. Viimeistele USB-kaapelin asennus kuvan mukaisesti painamalla kaapelin pidintä (nuolen suuntaan) ja avaa se.



3. Sovita USB-kaapeli kaapelin pitimeen kuvan mukaisesti.



■ Useamman näytön kytkeminen



Käytä USB-ohjelmia

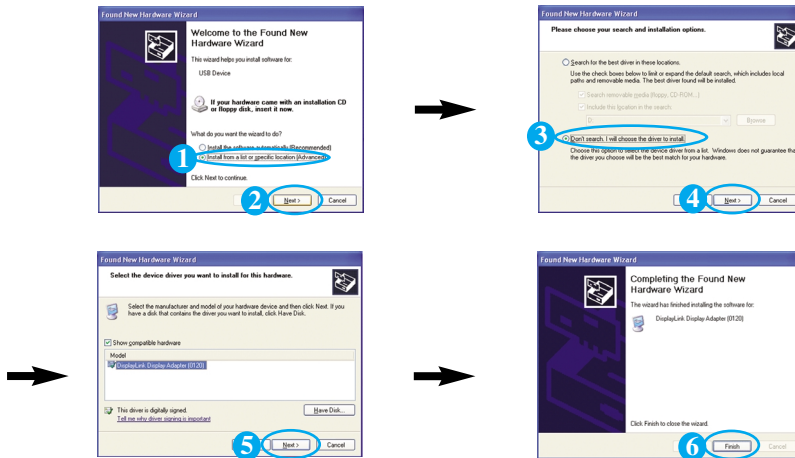
- **Näyttöominaisuutta on helppo käyttää liittämällä USB-kaapelilla kannettava/pöytämallinen tietokone näytön takapaneelissa olevaan USB-porttiin**
- **Järjestelmän vaatimukset**
Saadaksesi USB-näytön ominaisuudet käyttöösi mahdollisimman laajasti, tietokoneesi tulee täyttää seuraavat minimivaatimukset:
 - 1,2 GHz CPU tai korkeampi, 512 MB muisti tai korkeampi (Suositetut ominaisuudet: 1,6 GHz Core2 Duo CPU, 1GB Memory)
 - USB 2,0-liitäntä.
 - Tukee Windows 2000 (Service Pack 4) ja Windows XP (Service Pack 2) -käyttöjärjestelmiä. (Ei tue käyttöjärjestelmiä Windows 98, ME, NT, Vista, Macintosh eikä Linux)

1. Yhdistä USB-kaapeli kuvan mukaisesti ja paina SOURCE (lähde)-painiketta monitorin etuosasta valitaksesi päänäytön.

2. "LG USB Easy Connection" -ajurin asennus käynnistyy automaattisesti.

Ennen asennusta, tarkasta, että tietokoneesi vastaa järjestelmän minimivaatimuksia Windows 2000 (Service Pack 4) ja Windows XP (Service Pack 2). Jos tietokoneesi ei vastaa vaatimuksia, päivitä käyttöjärjestelmä osoitteessa <http://www.microsoft.com>.

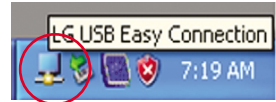
Jos LG USB Easy Connection -ohjelman asennus ei käynnisty automaattisesti, asenna ajuri manuaalisesti alla esitetyllä tavalla.



Jos tietokoneesi ei vastaa järjestelmän vaatimuksia, varoitusviesti "DisplayLink Core Software" näytetään. Paina [OK]-painiketta ja jatka "LG USB Easy Connection"-ohjelman asentamista.

3. Asenna "LG USB Easy Connection"-ohjelma ohjeviestien mukaisesti, poista USB-kaapeli kokonaan ja käynnistä tietokoneesi uudelleen. Jos tietokonetta ei käynnistetä uudelleen "LG USB Easy Connection"-ohjelma ei toimi kunnolla. Lisätietoja asennuksesta ja poistamisesta saat <LG:n USB Helppo yhdistäminen asennusoppaasta.>

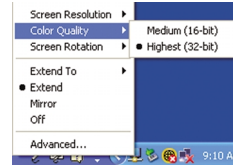
4. Kun "LG USB Easy Connection"-ohjelman asentaminen on suoritettu, kuvan mukaiset kuvakkeet siirtyvät työkaluriviin. Näiden kuvakkeiden kanssa voit käyttää toimintoja, kuten resoluutiota, värin laatua, näytön kääntäminen, laajennuksen suuntaa, laajennus ja kopiointi, helposti ja vaivatta.



- **Screen Resolution(Näytön resoluutio) :**
Tarjoaa tietoa USB:n tukemasta resoluutiosta.

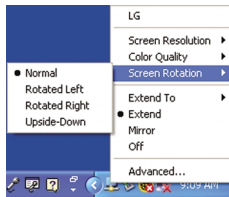


- **Color Quality(Värin laatu) :** Voit valita 16-bittisiä tai 32-bittisiä värejä.

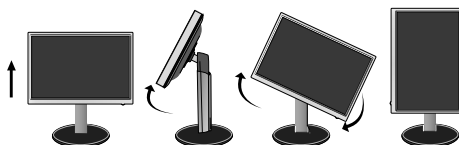
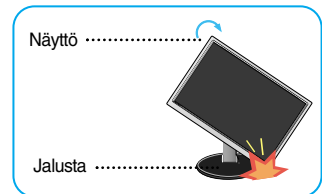


- **Screen Rotation (Näytön kääntäminen) :** Voit kääntää näytön USB-kuvien näyttämistä varten. (Kääntöominaisuus)

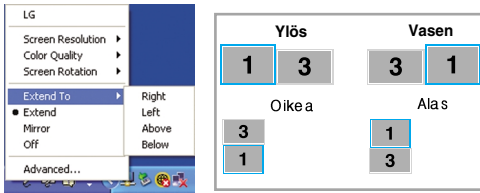
* Kun USB-tulosignaali on aktiivinen, voit käyttää käyttöliittymässä kääntöohjelmia.



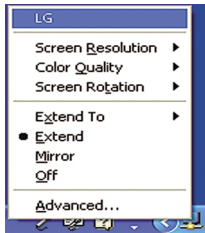
1. Kun haluat kääntää näytön, nosta se jalustassa mahdollisimman ylös.
2. Vaaka- ja pystyasento: Voit kääntää näyttöä 90 astetta myötäpäivään. Ole varovainen näyttöä kääntäessäsi. Varo, ettei näyttö osu jalustan tukeen. Näyttö saattaa käännettäessä rikkoo jalustan tuen.
3. Ole varovainen kiinnitettyjen johtojen kanssa, kun käännät näyttöä.



- **Extend To(Sijainti näyttöllä)** : Asettaa USB-kuvien näyttösjajainnin.
(Standardi monitori, 3: USB-monitori)

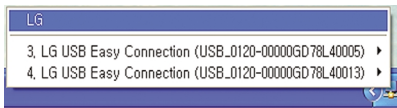


- **Extend(Laajenna)** : Laajentaa näytön alaruutuun.
- **Mirror(Peilaus)** : Näyttää saman näytön kuin pääruutukin.
- **Off(Pois)** : Tietoja ei näytetä, jotta USB-ruutua ei näytetä.



5. Käytettäessä moninaisia USB-monitoreja, voit asettaa "LG USB Easy Connection"-ohjelman erikseen jokaiseen monitoriin.

① Kaksoismonitorien kanssa.



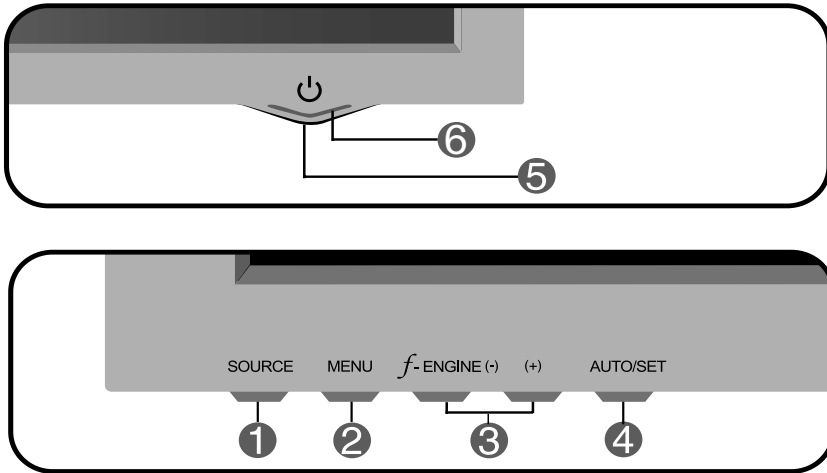
② valitse numeron 3 monitori ja käytä "LG USB Easy Connection" -ominaisuuksia



HUOMAUTUS

- Näyttöjä on mahdollista liittää yhteen yhdellä USB-liitännällä enintään viisi käytettäessä sarjalitöntä ja enintään kuusi käytettäessä rinnakkaisliitöntä.
- Kun USB-kaapelia ei ole yhdistetty, tietokoneen käyttämisen kanssa ei tule ongelmia.
- Monitori ja USB-näyttöliittimet tukevat USB 2,0 korkeaa nopeutta.
- Ei tue DOS-pelejä (StarCraft) eikä muita 3D-pelejä.
- Lisätietoja USB:tä saat seuraavalta verkkosivulta (<http://www.usb.org>)
- LG USB Easy Connection -ohjelmaa voidaan muuttaa tuotekehityksen myötä ilman erillistä ilmoitusta.

Etupaneelin säätimet



- 1 SOURCE (Lähde) -painike** Voit valita käytettävän tietokoneen valitsemalla syöttösignaalin (DVI, D-Sub tai USB). Oletussyöttösignaali on analoginen (D-Sub).

- 2 MENU (VALIKKO) -painike** Paina tätä painiketta, kun haluat näyttää tai piilottaa näyttövalikon.

OSD LUKITTU/VAPAUTETTU

Tällä toiminnolla lukitaan näytön asetukset, jotta ne eivät muutu vahingossa. Kun haluat lukita asetukset, pidä MENU (VALIKKO) -painiketta painettuna muutamia sekunteja. Teksti **OSD LUKITTU** tulee näkyviin.

Voit vapauttaa asetusten lukituksen milloin tahansa painamalla MENU (VALIKKO) -painiketta muutamia sekunteja. Teksti **OSD VAPAUTETTU** tulee näkyviin.

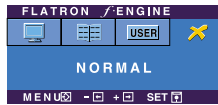
OSD LUKITTU

OSD VAPAUTETTU

- 3 - + -painikkeet** Näillä painikkeilla voit valita ja säätää näyttövalikon toimintoja.

f·ENGINE (-)

Lisätietoja on sivulla 19.



- 4 AUTO/SET (AUTOMAATTINEN/ASETUS) - painike**

Paina tätä painiketta, kun haluat valita näyttövalikosta kuvakkeen.

KUVAN AUTOMAATTISÄÄTÖ

Kun aiot muuttaa näytön asetuksia, paina aina AUTO/SET (AUTOMAATTINEN/ASETUS) -painiketta ennen näyttövalikon avaamista. Näyttö valitsee automaattisesti nykyiselle tarkkuudelle (näyttötilalle) parhaiten sopivat asetukset ;

Paras näyttötila on

1680 x 1050



- 5 Virtapainike**

Paina tätä painiketta, kun haluat kytkeä tai katkaista virran.

- 6 Virran merkkivalo**

Tämä merkkivalo palaa sinisenä, kun näyttö toimii normaalisti (virta kytketty). Jos näyttö on lepotilassa (vIRRANSÄÄSTÖ), merkkivalo palaa kellanruskeana.

Kuvan säätäminen

Näyttökuvan koon, sijainnin ja toimintaparametrien säätäminen onnistuu nopeasti ja helposti käyttämällä näyttövalikon asetuksia.

Alla on lyhyt esimerkki asetusten muuttamisesta.

Seuraavilla sivuilla kuvataan säätöjä ja valintoja, joita voidaan tehdä kuvaruutuvalikon avulla.

HUOMAUTUS

- Anna näytön toiminnan tasaantua vähintään 30 minuutin ajan, ennen kuin säädät kuvaa.

Kun haluat muuttaa näyttövalikon asetuksia, noudata seuraavia ohjeita:

MENU → - + → AUTO/SET → - + → MENU

- 1** Paina MENU (VALIKKO) -painiketta, jotta kuvaruutunäytön päävalikko tulee näkyviin.
- 2** Valitse näyttövalikosta vaihtoehto painamalla - - tai + -painiketta. Kun haluamasi kuvake näkyy korostettuna, paina AUTO/SET (AUTOMAATTINEN/ASETUS) -painiketta.
- 3** Säädä kuva haluamaksesi painamalla - / + -painikkeita. Valitse alivalikosta muita vaihtoehtoja painamalla AUTO/SET (AUTOMAATTINEN/ASETUS) -painiketta.
- 4** Paina MENU (VALIKKO) -painiketta kerran, jos haluat palata päävalikkoon ja valita jonkin muun toiminnon. Paina MENU (VALIKKO) -painiketta kahdesti, jos haluat sulkea näyttövalikon.

Näyttövalikon asetusten valitseminen ja muuttaminen

Suuraavassa taulukossa on lueteltu kaikki näytön asetus- ja säätövalikot.

Päävalikko	Alivalikko	A	D	USB	Kuvaus	
KUVA	KIRKKAUS	●	●	●	Säätävät näytön kirkkautta, kontrastia ja gamma-arvoa.	
	KONTRASTI	●	●	●		
	GAMMA	●	●	●		
VÄRI	PRESET	sRGB	●	●	●	Muuttavat näytön värejä.
		6500K	●	●	●	
		9300K	●	●	●	
	RED	●	●	●		
	GREEN	●	●	●		
	BLUE	●	●	●		
ASENTO	VAAKASOORA	●			Muuttavat kuvan sijaintia näytössä.	
	PYSTYSUORA	●				
TARKENNUS	CLOCK	●			Parantavat kuvan selkeyttä, vakautta ja terävyyttä.	
	PHASE	●				
	TERÄVYYS	●	●	●		
ASETUKSET	KIELI	●	●	●	Muuttavat näytön tilaa käyttöympäristön mukaan.	
	OSD	VAAKASOORA	●	●		●
		PYSTYSUORA	●	●		●
	VALKOINEN TASAPAINO	●				
	VIRTAILMAISIN	●	●	●		
	4 : 3 LAAJAKUVANA	●	●	●		
	TEHDASASETUKSET	●	●	●		
FLATRON F-ENGINE	ELOKUVA/KIRJOITUS	●	●	●	Valitsevat tai muuttavat kuvan asetuksia.	
	KÄYTTÄJÄN	●	●	●		
	NORMAL	●	●	●		
<p>● : Säädettävissä A : Analoginen tulo D : Digitaalinen tulo USB: Digitaalinen tulo</p>						

HUOMAUTUS

- Kuvakkeiden järjestys voi vaihdella näytön mallin mukaan (sivut 14–19).

Edellä esiteltiin asetusten valitsemista ja säätämistä näyttövalikon avulla. Seuraavassa on lueteltu näyttövalikon kaikkien vaihtoehtojen kuvakkeet, nimet ja kuvaukset.

Paina MENU (VALIKKO) -painiketta, jotta päävalikko tulee näkyviin.

Valikon nimi — KUVA

Kuvakkeet —

Painikevihje —

Alivalikot

■ MENU : Lopeta

■ - + : Säädä (suurennä/pienennä)

■ SET : Hyväksy

: Valitse toinen alivalikko

HUOMAUTUS

- Näyttövalikon kielivaihtoehdot voivat olla erilaiset kuin tässä oppaassa on esitetty.

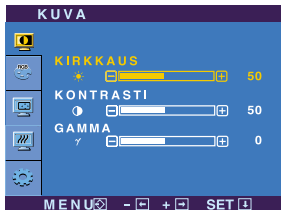
Päävalikko

Alivalikko

Kuvaus



KUVA



KIRKKAUS

Säätää näytön kirkkautta.

KONTRASTI

Säätää näytön kontrastia.

GAMMA

Valitsee näytön gamma-arvon: -50/0/50
Suuri gamma-arvo vaalentaa kuvaa ja pieni gamma-arvo suurentaa kontrastia.

- **MENU** : Lopeta
- **-** : Pienennä
- **+** : Suurena
- **SET** : Valitsee toisen alivalikon.



VÄRI



ESIAS

Valitse ruudun väri

- sRGB: Muuttaa näytön värit sRGB-väristandardin mukaisiksi.
- 6500K: Muuttaa valkoisen punertavaksi.
- 9300K: Muuttaa valkoisen sinertäväksi.

PUNAINEN

Muuttaa punaisen värin määrää.

VIHREÄ

Muuttaa vihreän värin määrää.

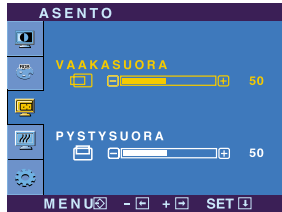
SINIEN

Muuttaa sinisen värin määrää.

- **MENU** : Lopeta
- **-** : Pienennä
- **+** : Suurena
- **SET** : Valitsee toisen alivalikon.



ASENTO



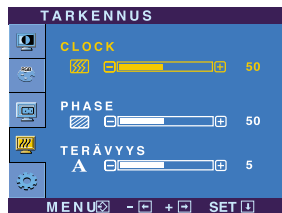
VAAKASUORA Siirtää kuvaa vasemmalle tai oikealle.

PYSTYSUORA Siirtää kuvaa ylös tai alas.

- **MENU** : Lopeta
- **-** : Pienennä
- **+** : Suurena
- **SET** : Valitsee toisen alivalikon.



TARKENNUS



CLOCK Poistaa kuvan taustalta pystysuorat juovat tai raidat. Samalla voit muuttaa kuvan vaakasuuntaista kokoa.

PHASE Säätää näytön terävyyttä. Tämä toiminto poistaa vaakasuoran kohinan sekä muuttaa merkit selvemmiksi tai terävemmiksi.

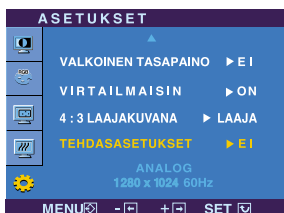
TERÄVYYS Säätää näytön selkeyttä.

- **MENU** : Lopeta
- **-** : Pienennä
- **+** : Suurena
- **SET** : Valitsee toisen alivalikon.

Päävalikko



ASETUKSET



- **MENU** : Lopeta
- **-** : Säädä
- **+** : Säädä
- **SET** : Valitsee toisen alivalikon.

Alivalikko

KIELI

Valitsee valikoissa käytettävän kielen.

OSD ASENTO

Muuttaa näyttövalikkoikkunan sijaintia näytössä.

VALKOINEN TASAPAINO

Jos näyttökortin lähtösignaali ei ole vaatimusten mukainen, värien laatu voi heikentyä signaalin vääristymien takia. Tällä toiminnolla säädetään signaalin taso näyttökortin lähtösignaalin tason mukaiseksi, jotta kuvasta saadaan paras mahdollinen.

Valitse tämä toiminto, jos värit näkyvät mustana ja valkoisena.

VIRTAILM AISIN

Tällä asetuksella voit valita, onko näytön etupaneelissa oleva virran merkkivalo käytössä.

Jos valitset **OFF (POIS)**, merkkivalo sammuu. Jos valitset **ON (PÄÄLLÄ)**, merkkivalo syttyy automaattisesti.

4:3 LAAJA KUVANA

Voit säätää kuvan koon näytössä.



LAAJA



4:3

* **4:3** : Tulevasta videosaalisuhteesta riippuen, se muunnetaan automaattisesti optimoituun kuvasuhteeseen. (Tulosignaali 1280x1024 muunnetaan suhteeseen 5:4 ja 1024x768 suhteeseen 4:3)

Resoluutio	Kuvasuhde
1280x1024	5 : 4
1152x864	4 : 3
1024x768	4 : 3
800x600	4 : 3
640x480	4 : 3
720x480	3 : 2

4 : 3 LAAJAKUVANA ei tue '4:3' seuraavilla tulosignaaleilla: 720x400, 1280x768, 1360x768 ja 1680x1050

TEHDASAS ETUKSET

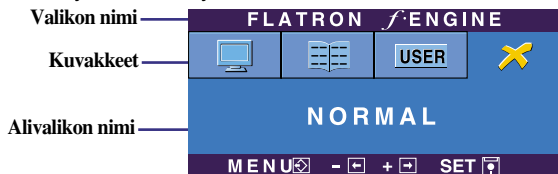
Palauttaa kaikki muut asetukset paitsi **KIELI** -asetuksen alkuarvoihinsa.

Voit palauttaa asetukset heti painamalla **- +** -painiketta.

Jos tekemäsi muutokset eivät paranna kuvan laatua, palauta tehdasasetukset. Säädä valkotasapaino tarvittaessa uudelleen. Tämä toiminto on käytettävissä vain, jos tulosignaali on analoginen.

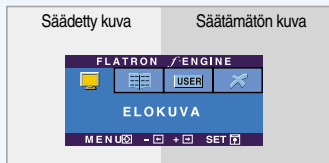
Näyttövalikon asetusten valitseminen ja muuttaminen

- ■ ■ Kun käyttäjä painaa näytön vasemmalla puolella olevaa **f-ENGINE (-)** painiketta, kuvaruutunäyttö tulee näkyviin.

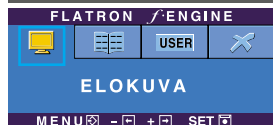


FLATRON F-ENGINE

Kun valitset F-ENGINE-toiminnon, näyttökuva jakautuu kahteen osaan kuvan mukaisesti. Säädetty kuva näkyy vasemmalla ja säätämätön kuva oikealla. Paina SET-painiketta, jos haluat käyttää säädettyä kuvaa.



Päävalikko	Alivalikko	Kuvaus
------------	------------	--------

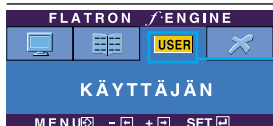


ELOKUVA/Tällä toiminnolla voit helposti valita ympäristöön **KIRJOTUS** (valaistukseen, kuvan tyyppiin jne.) parhaiten sopivan näyttöasetuksen.

ELOKUVA: Videoiden ja elokuvien liikkuville kuville.

- **MENU** : Lopeta
- -, + : Siirrä
- **SET** : Valitse

KIRJOTUS: Tekstiä sisältäville kuville (tekstinkäsittely ym.).



KÄYTTÄJÄN

Käyttäjän määrittämä

Voit säätää kirkkaus-, ACE- ja ROM-asetuksia.

Voit tallentaa säädetyt arvot ja ottaa ne käyttöön siirtyessäsi toisenlaiseen ympäristöön.

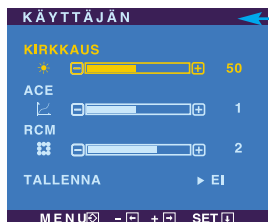
Jos haluat säätää USER (KÄYTTÄJÄ) -alivalikon asetusta, paina SET (ASETUS) -painiketta.

... **(Kirkkaus)**: Muuttaa kuvan kirkkautta.

... **ACE** (Adaptive Clarity Enhancer): Valitsee kuvan selkeyttä parantavan tilan.

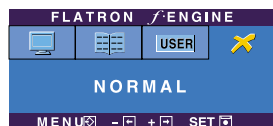
... **RCM** (Real Color Management): Valitsee värejä parantavan tilan.

- | | | |
|--|---|------------------|
| | 0 | Ei käytössä |
| | 1 | Vihreän korostus |
| | 2 | Ihonväri |
| | 3 | Värien korostus |



Valitse **TALLENNA** alivalikko **SET (ASETUS)** -painikkeella ja tallenna arvo valitsemalla painikkeilla **KYLL.**

- **MENU** : Lopeta
- - : Pienennä
- + : Suurennä
- **SET** : Valitsee toisen alivalikon.



NORMAL Tämä asetusta sopii normaalikäyttöön.

Tarkista seuraavat seikat, ennen kuin soitat huoltoon.

Näytössä ei ole kuvaa

- | | |
|--|---|
| <ul style="list-style-type: none">● Onko näytön virtajohto kytketty?● Onko virta kytketty ja palaako virran merkkivalo sinisenä tai vihreänä?● Palaako virran merkkivalo kellanuskeana?● Onko näytössä teksti OUT OF RANGE (ALUEEN ULKOPUOLELLA)?● Onko näytössä teksti CHECK SIGNAL CABLE (TARKISTA SIGNAALIKAAPELI)? | <ul style="list-style-type: none">• Varmista, että virtajohto on kunnolla kytketty pistorasiaan.• Säädä kirkkautta ja kontrastia.• Jos näyttö on virransäästötilassa, aktivoi se siirtämällä hiirtä tai painamalla näppäimistön mitä tahansa näppäintä.• Kytke tietokoneeseen virta.• Tämä teksti tarkoittaa sitä, että tietokoneesta (näyttökortista) tuleva signaali on näytön vaaka- tai pystytaajuusalueen ulkopuolella. Katso tämän oppaan kohta Tekniset tiedot ja muuta näyttökortin asetuksia.• Tämä teksti tarkoittaa sitä, että tietokoneen ja näytön välistä signaalikaapelia ei ole kytketty. Tarkista signaalikaapeli ja yritä uudelleen. |
|--|---|

Näytössä on teksti OSD LUKITTU

- | | |
|--|--|
| <ul style="list-style-type: none">● Tuleeko näyttöön teksti OSD LUKITTU kun painat MENU (VALIKKO) -painiketta? | <ul style="list-style-type: none">• Voit lukita näytön asetukset, jotta niitä ei muuteta vahingossa. Voit vapauttaa asetusten lukituksen milloin tahansa painamalla MENU (VALIKKO) -painiketta muutamia sekunteja. Teksti OSD VAPAUTETTU tulee näkyviin. |
|--|--|

Näyttökuvassa on vikaa

- | | |
|---|--|
| <ul style="list-style-type: none">● Kuvan sijainti ei ole oikea. | <ul style="list-style-type: none">• Valitse kuvan automaattinen säätö painamalla AUTO/SET (AUTOMAATTINEN/ASETUS) -painiketta. Jos tulos ei ole tyydyttävä, säädä kuvan sijaintia ASENTO -valikon toiminnoilla HORIZONTAL (VAAKA) ja VERTICAL (PYSTY). |
| <ul style="list-style-type: none">● Kuvaruudun taustalla näkyy pystysuoria juovia tai raitoja. | <ul style="list-style-type: none">• Valitse kuvan automaattinen säätö painamalla AUTO/SET (AUTOMAATTINEN/ASETUS) -painiketta. Jos tulos ei ole tyydyttävä, yritä häivyttää juovat tai raidat käyttämällä näyttövalikon CLOCK (KELLO) -asetusta. |
| <ul style="list-style-type: none">● Kuvassa on vaakasuuntaista kohinaa tai teksti ei näy terävänä. | <ul style="list-style-type: none">• Valitse kuvan automaattinen säätö painamalla AUTO/SET (AUTOMAATTINEN/ASETUS) -painiketta. Jos tulos ei ole tyydyttävä, yritä häivyttää vaakasuuntainen kohina käyttämällä näyttövalikon PHASE (VAIHE) -asetusta.• Valitse tietokoneessa Ohjauspaneeli --> Näyttö --> Asetukset ja valitse näytölle suositeltu tarkkuus tai säädä kuva mahdollisimman hyväksi. Valitse väriasetukseksi parempi kuin 24 bittiä (True Color). |

Tärkeää

- Valitse tietokoneessa **Ohjauspaneeli --> Näyttö --> Asetukset** ja tarkista, onko näytön tarkkuutta tai virkistystaajuutta muutettu. Jos on, valitse näyttökortin asetuksilla suositeltu tarkkuus.
- **Syyt optimaalisen resoluution suositeluun** : Kuvasuhde on 16:10. Jos lähteen resoluutio ei ole sama kuin kuvasuhteen 16:10 (esim. 16:9, 5:4 tai 4:3) saattaa syntyä ongelmia kuten kirjainten tai kuvaruudun sekoittumista, leikkautunutta näyttökuvaa tai kuvaruutunäytön kallistumista.
- Asetustapa saattaa vaihdella tietokone- ja käyttöjärjestelmä O/S (Operation System) -kohtaisesti, eikä näytönohjain ehkä tue edellä mainittua tarkkuutta. Ota tarvittaessa yhteyttä tietokoneen tai näytönohjaimen valmistajaan.

Näyttökuvassa on vikaa

- **Kuva on mustavalkoinen tai väreissä on virheitä.**

- Tarkista, että signaalikaapeli on kunnolla kytketty. Kiristä ruuvit tarvittaessa.
- Varmista, että näyttökortti on kunnolla asetettu paikalleen.
- Valitse tietokoneessa **Ohjauspaneeli --> Näyttö --> Asetukset** ja valitse näyttöasetukseksi parempi kuin 24 bittiä (True Color).

- **Näyttö välkky.**

- Tarkista, onko näyttö lomitetussa tilassa. Jos on, valitse suositeltu tarkkuus.

Oletko asentanut näyttöajurin?

- **Oletko asentanut näyttöajurin?**

- Muista asentaa näyttöajuri näytön mukana toimitetulta CD-levyltä (tai levykkeeltä). Voit myös ladata ajurin Web-sivustosta <http://www.lge.com>.

- **Onko näytössä teksti "Unrecognized monitor, Plug & Play (VESA DDC) monitor found"?**

- Varmista, että näyttökortti tukee Plug & Play - ominaisuutta.

Näyttö	20,1 tuuman (51,113 cm) litteä aktiivimatriisineskostekidenäyttö Häikäisynestopinnoite Näkyvän osan lävistäjä: 51,113 cm Pikseliväli 0,258*0,258 mm	
Synkronitulo	Vaakataajuus	30 – 83 kHz (Automaattinen)
	Pystytaajuus	56–75 Hz (Automaattinen)
	Signaalin muoto	Ulkoisen tahdistus SOG (Sync On Green), Digitaalinen(HDCP)
Videotulo	Liitin	15-nastainen D-Sub DVI-D-liitin (Digitaalinen) USB-liitin (Digitaalinen)
	Signaalin muoto	Analoginen RGB (0,7 Vp-p/75 ohm), Digitaalinen, USB
Tarkkuus	Suurin	VESA 1680 x 1050, 60 Hz
	Suositteltu	VESA 1680 x 1050, 60 Hz
Plug&Play	DDC 2B	
Tehontarve	Virta kytketty	: 45 W(nimellinen)
	Lepotila	≤ 2 W
	Virta katkaistu	≤ 2 W
Mitat ja paino	Jalustan kanssa	
	Leveys	47,10 cm
	korkeus	42,00 cm
	syvyys	27,11 cm
	Ilman jalustaa	
		47,10 cm
		31,54 cm
		6,21 cm
	Nettopaino	6 kg
Alue	Kallistus	-3°~17°
	Korkeus	140 mm
	Nivel	356°
	Kierrä	90° myötäpäivään
Virransyöttö	AC 100-240V~ 50/60Hz 1,2A	
Ympäristövaatimukset	Käyttöympäristö	
	Lämpötila	10–35 °C
	Kosteus	10–80 %, ei tiivistyvä
	Säilytysympäristö	
	Lämpötila	-20–60 °C
	Kosteus	5–90 %, ei tiivistyvä

SJalusta	Kiinnitetty (<input type="checkbox"/>), irrotettu (<input type="radio"/>)	
Virtajohto	Pistorasiaan tai tietokoneeseen kytkettävä	
USB	Vakio	USB 2,0, omavoimainen
	Tiedonsiirtonopeus	Enintään 480 Mb/s
	Virrankulutus	Enintään 2,5 W x 2

HUOMAUTUS

- Oikeus tässä oppaassa esitettyjen tietojen muutoksiin pidätetään.

Näyttötilat (tarkkuus)

Analogista, digitaalista tukevat moodit

	Näyttötila (tarkkuus)	Vaakataajuus (kHz)	Pystytaajuus (Hz)
1	720 x 400	31,468	70
2	640 x 480	31,469	60
3	640 x 480	37,500	75
4	800 x 600	37,879	60
5	800 x 600	46,875	75
6	1024 x 768	48,363	60
7	1024 x 768	60,123	75
8	1152 x 864	67,500	75
9	1280 x 1024	63,981	60
10	1280 x 1024	79,976	75
11	1680 x 1050	64,674	60
*12	1680 x 1050	65,290	60

* Suositeltu tila

USB-tukimoodi

	Näyttötila (tarkkuus)	Vaakataajuus (kHz)	Pystytaajuus (Hz)
1	640 x 480	31,469	60
2	720 x 400	31,468	70
3	800 x 600	37,879	60
4	832 x 624	49,727	75
5	1024 x 768	48,363	60
6	1152 x 864	67,500	75
7	1152 x 870	63,681	75
8	1280 x 960	60,000	60
9	1280 x 1024	63,981	60
10	1440 x 900	55,469	60
11	1680 x 1050	65,290	60

Merkkivalo

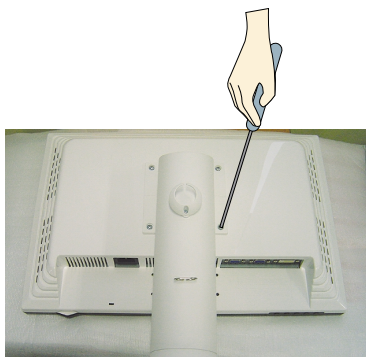
Tila	Väri
Virta kytketty	Sininen
Lepotila	Kellanuskea
Virta katkaistu	Ei pala

Tämä näyttö täyttää seinäasennuslevyn tai muunto-osan tekniset vaatimukset.

1. Aseta näyttö tyynyn tai pehmeään kankaan päälle etupuoli alaspäin.



2. Irrota jalusta ruuvitalalla kuvan mukaisesti.

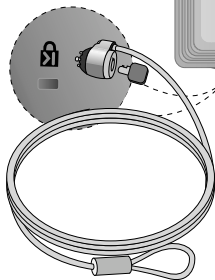
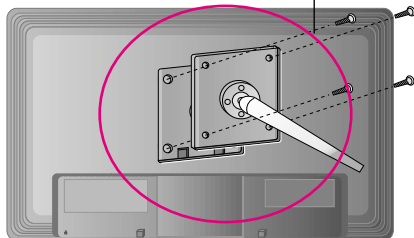


3. Seinäasennuslevyn asentaminen

Seinäasennuslevy (hankittava erikseen)

Tämä näyttö voidaan kiinnittää jalustaan tai seinäasennuslevyn avulla seinään.

Kato asennusoppaasta lisätietoja siitä, kumpi osa toimitetaan seinäasennuslevyn hankinnan yhteydessä.



Kensington-lukko

Lukkoon voidaan kiinnittää lukituskaapeli, jollaisia myydään tietokoneliikkeissä.

Digitally yours ■■■■■.....

