

Manuel d'utilisation

L206WU

Veillez lire attentivement les **Précautions importantes** avant d'utiliser cet appareil.

Conservez ce manuel (CD) à portée de main pour pouvoir le consulter facilement.

Reportez-vous à l'étiquette du produit et transmettez l'information portée sur cette étiquette à votre distributeur chaque fois que vous faite appel au service après-vente.

Cet appareil est conçu et fabriqué pour assurer votre sécurité. Cependant, un mauvais usage peut entraîner des risques d'électrocution ou d'incendie. Afin de garantir un fonctionnement correct de toutes les protections présentes dans ce moniteur, veillez à observer les règles d'installation, d'utilisation et d'entretien énoncées ci-dessous.

Sécurité générale

Utilisez uniquement le cordon d'alimentation fourni avec l'appareil. Si vous deviez néanmoins en utiliser un autre, assurez-vous qu'il est conforme aux normes du pays. Si le cordon d'alimentation présente un défaut, veuillez contacter le fabricant ou le service de réparation agréé le plus proche afin de vous procurer un cordon fonctionnel.

Le cordon d'alimentation constitue le dispositif principal de déconnexion. Assurez-vous que la prise électrique reste facilement accessible après l'installation.

Ne faites fonctionner le moniteur qu'à partir d'une des sources d'alimentation électrique spécifiées dans ce manuel ou affichées sur le moniteur. Si vous n'êtes pas certain du type d'installation et d'alimentation électrique dont votre local est équipé, consultez votre distributeur.

La surcharge en courant alternatif des prises, fiches et câbles de raccordement est dangereuse. Il en va de même pour les cordons d'alimentation endommagés et les prises/fiches électriques cassées. Toutes ces conditions peuvent causer des chocs électriques et des incendies. Pour tout remplacement de ces matériels, faites appel à un technicien de maintenance.

N'ouvrez pas le moniteur.

- Il ne contient aucun élément qui puisse faire l'objet d'une intervention de l'utilisateur.
- Il recèle des hautes tensions dangereuses, même lorsque l'alimentation est coupée.
- S'il ne fonctionne pas correctement, contactez le distributeur.

Pour éviter les risques de blessure physique :

- Ne placez pas le moniteur sur un plan incliné, à moins de l'y fixer solidement.
- Utilisez uniquement les supports recommandés par le fabricant.
- Ne faites pas tomber d'objet sur le produit. Ne le soumettez pas à des chocs. Préservez l'écran des projectiles de toute sorte. Vous pourriez non seulement être blessé, mais également provoquer une panne ou endommager l'écran.

Pour éviter les risques d'incendie ou de sinistre :

- Éteignez toujours le moniteur lorsque vous quittez la pièce pour un temps prolongé. Ne le laissez jamais allumé lorsque vous sortez de chez vous.
- Veillez à ce que les enfants ne fassent pas tomber le moniteur ou n'insèrent d'objets dans les ouvertures du boîtier. Certains composants internes renferment des tensions électriques dangereuses.
- N'ajoutez pas d'accessoires non prévus pour le moniteur.
- Si vous devez laisser l'écran hors surveillance pour une période de temps prolongée, débranchez-le de la prise murale.
- En cas d'orage, ne touchez jamais ni le câble d'alimentation ni le câble de signal car cela peut être très dangereux. Ceci peut provoquer un choc électrique.

Installation

Ne faites reposer ou rouler aucun objet sur le cordon d'alimentation et placez le moniteur de façon à protéger le cordon.

N'utilisez pas le moniteur en milieu humide, par exemple à côté d'une baignoire, d'un lavabo, d'un évier, d'un lave-linge, dans un sous-sol ou près d'une piscine. Les moniteurs disposent d'orifices de ventilation destinés à évacuer la chaleur générée par leur fonctionnement. Si ces orifices sont obturés, cette chaleur peut nuire au fonctionnement du moniteur et causer un incendie. Vous ne devez donc JAMAIS :

- Placer le moniteur sur un lit, un divan, un tapis : les événements placés sous le moniteur doivent rester libres.
- Encastrer le moniteur dans un espace clos, à moins qu'une ventilation adaptée soit installée.
- Couvrir les orifices de ventilation avec des vêtements ou autres tissus.
- Placer le moniteur à proximité d'un radiateur ou d'une source de chaleur.

Ne jamais frotter ou gratter l'écran LCD à matrice active avec un objet dur. Vous risquez de rayer ou d'endommager définitivement l'écran.

N'appuyez jamais sur l'écran LCD longtemps avec le doigt, car cela peut créer des images rémanentes.

L'écran peut comporter des pixels défaillants. Ils apparaissent sous la forme de tâches rouges, vertes ou bleues. Cependant, ces pixels n'ont aucune influence sur les performances de l'écran.

Si possible, utilisez les résolutions recommandées pour obtenir une qualité d'image optimale. Lorsque vous utilisez une résolution différente de celles recommandées, les images affichées peuvent être de mauvaise qualité. Cette caractéristique est due à la technologie LCD.

Laisser une image fixe sur l'écran pour une longue période peut endommager l'écran et entraîner une brûlure d'image. Assurez-vous d'utiliser l'économiseur d'écran sur le moniteur. Ce phénomène est également présent sur les produits des autres fabricants, et n'est pas produit des autres fabricants, et n'est pas

Nettoyage

- Débranchez le moniteur avant de nettoyer l'écran.
- Utilisez un linge légèrement humide. N'utilisez pas d'aérosol directement sur l'écran : le produit risque de couler dans l'écran et de provoquer un choc électrique.

Réemballage

- Conservez le carton et le matériel d'emballage. Ils représentent le moyen de transport idéal de l'appareil. En cas de déménagement ou d'expédition, réutilisez l'emballage d'origine.

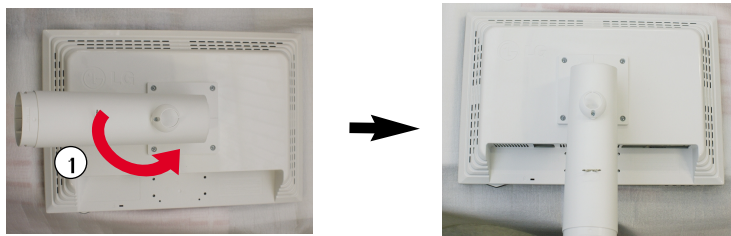
Mise en décharge sûre

- La lampe fluorescente utilisée dans ce produit contient une petite quantité de mercure.
- Ne jetez pas cet appareil avec le reste de vos déchets ménagers.
- L'élimination de ce produit doit s'effectuer conformément aux réglementations en vigueur dans votre pays.

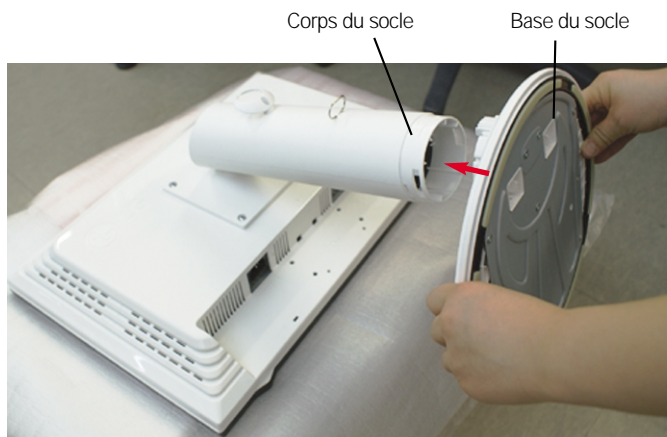
- Avant de mettre en service le moniteur, assurez-vous qu'il est éteint, et que le l'ordinateur et les autres périphériques sont également éteints.

Installation du socle

1. Placez le moniteur écran vers le bas sur un linge doux.
2. Faites pivoter le socle comme indiqué sur le schéma. ①



3. Insérez la Base du socle dans le Corps du socle dans la direction indiquée ci-dessous. Cependant, le corps du socle ne sera correctement fixé que lorsqu'il sera connecté à sa base.
4. Une fois l'assemblage du socle terminé, relevez le moniteur délicatement et tournez-le face à vous.



Avertissement

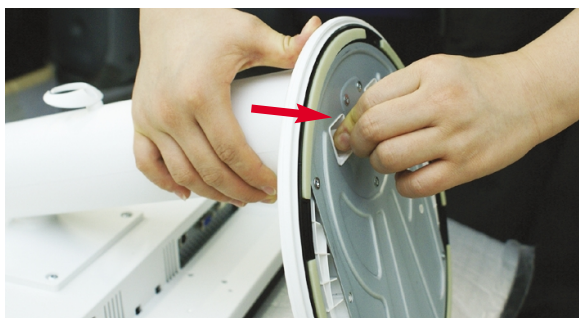
- La bande et la broche de verrouillage peuvent être retirées de ces moniteurs équipés d'un support sur pied uniquement lorsque la base est retirée. En ne respectant pas ces instructions, vous risquez d'être blessé par des éléments en saillie du support.

Démontez le socle

1. Placez un coussin ou un chiffon mouillé sur une surface plate.
2. Placez l'avant du moniteur vers le bas sur le coussin ou le chiffon mouillé.



3. En poussant la clenche dedans, prenez la base du socle du socle du corps.



Important

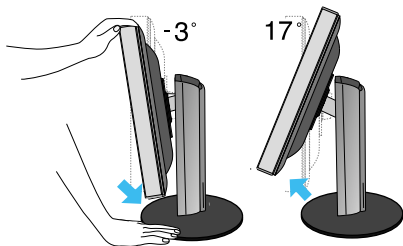
- Cette illustration présente un modèle de connexion général. Votre moniteur peut être différent de celui présenté ici.
- Ne transportez pas le moniteur en le maintenant la tête en bas par le socle. Il risque de tomber et de s'endommager, ou bien de vous blesser le pied.

- Antes de instalar el monitor, asegúrese de que no se está suministrando alimentación ni al monitor, ni al sistema informático ni a otros dispositivos conectados.

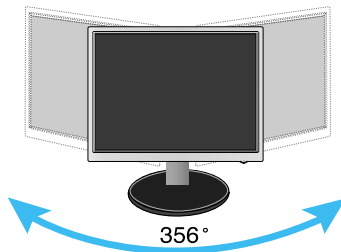
Colocación de la pantalla

1. Ajuste la posición del panel de diferentes formas, para conseguir la máxima comodidad.

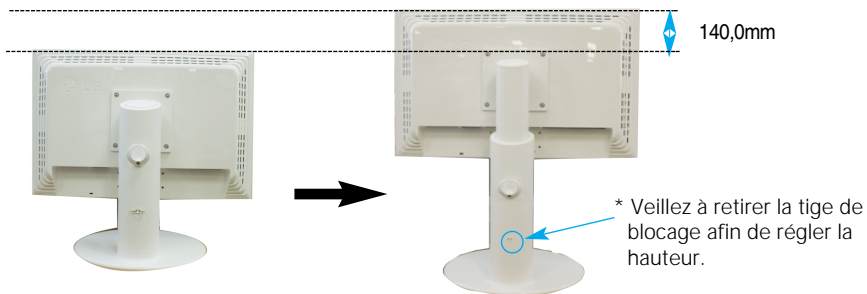
- Rango de inclinación : -3° ~ 17°



- Inclinaison verticale : 356°



- Rango de altura: máximo 5,51 pulgadas (140,0 mm)



Ergonomía

- Para mantener una posición de visión ergonómica y cómoda, se recomienda que el ángulo de inclinación hacia delante supere los 5 grados.
- il est inutile de replacer la tige de blocage une fois celle-ci enlevée pour régler la hauteur.

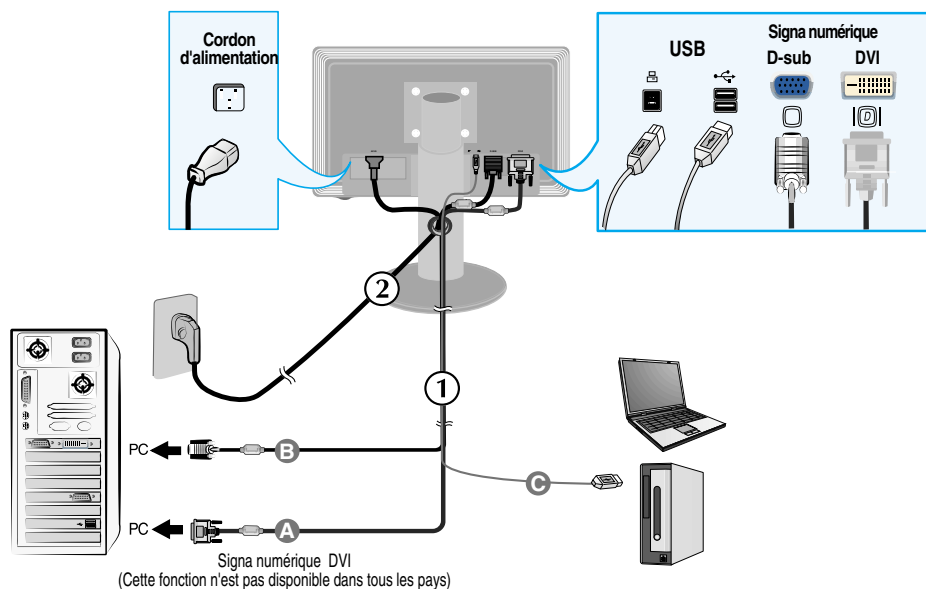
Connexion à l'ordinateur


1. Assurez vous d'éteindre l'ordinateur et le produit. Branchez le câble de réception du signal ① et le câble d'alimentation ②, puis serrez les vis du câble du signal.

- A Connectez le câble DVI
- B Connectez le câble D-sub
- C Branchez le câble USB.

REMARQUE

- La vue arrière de l'appareil est volontairement simplifiée.
- Elle représente un modèle général ; il se peut que votre moniteur soit différent.
- L'utilisateur doit utiliser des câbles interface blindés (câble D-sub 15 broches, câble DVI), avec cœur en ferrite pour assurer la conformité standard du produit.



2. Appuyez sur le bouton  figurant sur le panneau avant pour allumer l'alimentation. Lorsque l'alimentation du moniteur est allumée, la fonction 'Self Image Setting Function' ('Réglage automatique de l'image') est automatiquement exécutée. (Mode Analogique uniquement)

REGLAGE AUTOMATIQUE
DE LA RESOLUTION

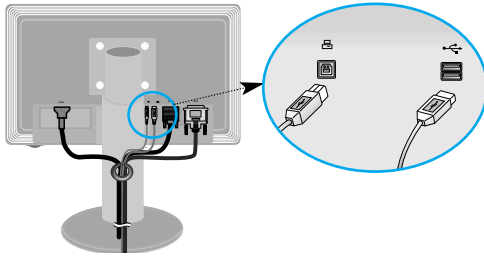
REMARQUE

'Self Image Setting Function' ('Réglage automatique de l'image'): Cette fonction fournit à l'utilisateur des réglages d'écran optimaux. Lorsque l'utilisateur connecte le moniteur pour la première fois, cette fonction règle automatiquement l'écran aux réglages optimaux sur des signaux d'entrée individuels.

Fonction 'AUTO/SET': Lorsque vous rencontrez des problèmes, comme une image trouble, des lettres troubles, du scintillement ou une image déformée lors de l'utilisation du dispositif ou après avoir changé la résolution de l'écran, appuyez sur le bouton de réglage automatique AUTO/SET pour améliorer la résolution.

Connexion du câble USB (Universal Serial Bus)

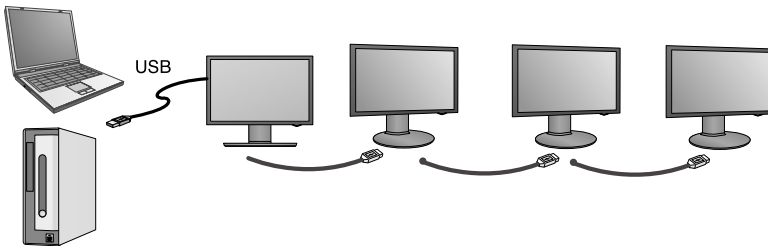
1. Branchez le câble USB comme indiqué dans le schéma.



Un port USB de flux montant

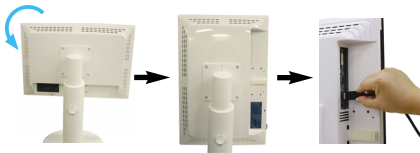
Deux ports USB de flux descendant

Connecter aux connecteurs de flux descendant d'ordinateur portable ou fixe, de souris, de carte à mémoire ou de disque dur USB. (Cependant, l'ordinateur doit être compatible avec USB et compter avec un port USB.)

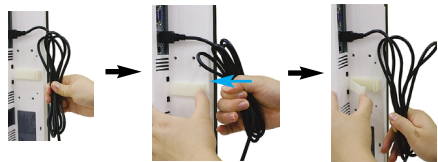


Attacher le câble USB (Universal Serial Bus)

1. Elevez l'écran autant que possible, faites-le tourner en respectant le sens de la flèche puis branchez le câble USB à l'écran.

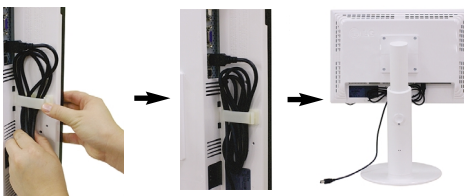


2. Serrez le câble USB comme indiqué dans le schéma, appuyez sur le support du câble (suivez le sens de la flèche) et ouvrez-le.



3. Insérez le câble USB dans son support comme l'indique le schéma.

■ Lors du branchement de plusieurs écrans



Utilisation de logiciels USB

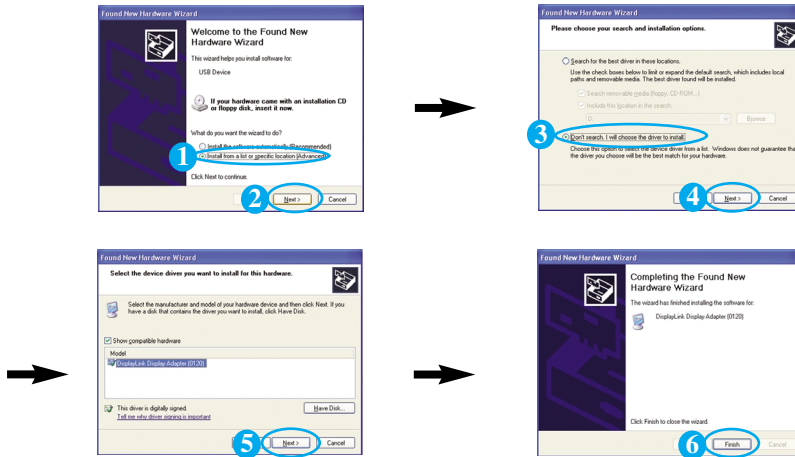
- La fonctionnalité d'affichage peut être utilisée en reliant facilement un ordinateur (portable ou fixe) au port USB situé à l'arrière de l'écran à l'aide d'un câble USB.
- Configuration requise

Pour pouvoir utiliser toutes les fonctions de l'Affichage USB, votre ordinateur doit atteindre la suivante configuration minimale :

- Microprocesseur 1,2 GHz ou supérieur, mémoire de 512 Mo ou plus (Caractéristiques recommandées: 1,6 GHz Core2 Duo CPU, 1GB de Mémoire)
- Interface USB 2,0
- Compatible avec Windows 2000 (Service Pack4), Windows XP (Service Pack2). (Non compatible avec Windows 98, ME, NT, Vista, Macintosh, et Linux)

1. Connectez le câble USB comme il est montré sur l'image et appuyez sur la touche « SOURCE » sur l'avant du moniteur pour sélectionner l'affichage principal.
2. L'installation de « LG USB Easy Connection » démarre automatiquement. Avant l'installation, vérifiez que votre ordinateur atteint la configuration minimale requise pour Windows 2000 (Service Pack 4) et Windows XP (Service Pack 2). Si votre ordinateur n'atteint pas cette configuration minimale, mettez à jour votre système d'exploitation sur <http://www.microsoft.com>.

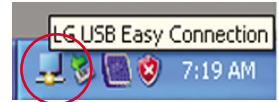
Lorsque le programme « LG USB Easy Connection » ne s'installe pas automatiquement, veuillez l'installer manuellement comme indiqué ci-après.



Si votre ordinateur n'atteint pas la configuration minimale requise, le message d'avertissement « DisplayLink Core Software » sera affiché. Appuyez sur la touche [OK] et continuez à installer le logiciel « LG USB Easy Connection ».

3. 3. Installez le logiciel « LG USB Easy Connection » en suivant les messages instructifs, débranchez entièrement le câble USB et redémarrez votre ordinateur. « LG USB Easy Connection » ne marchera pas correctement si l'ordinateur n'est pas redémarré. Pour des informations plus détaillées sur l'installation et l'enlèvement, consultez le guide rattaché <LG USB Easy Connection Installation Guide>..

4. Si l'installation de « LG USB Easy Connection » est complétée, les icônes montrées dans l'image auront été créés dans la barre de tâches. Avec ces icônes, vous pouvez utiliser des fonctions telles que résolution, qualité des couleurs, rotation écran, direction de l'élargissement, élargissement et copie facile et convenable.



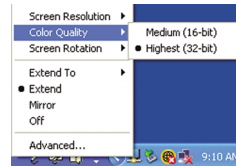
■ Screen Resolution (Résolution d'écran)

: Fournit des informations sur la resolution compatible avec l'USB.



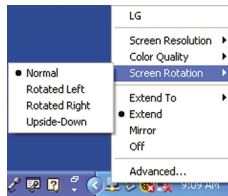
■ Color Quality (Qualité des couleurs):

Vous pouvez choisir entre des couleurs à 16 bits ou à 32 bits.

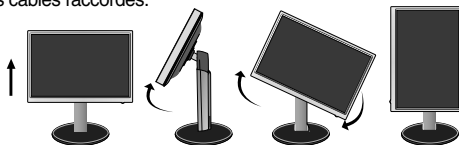
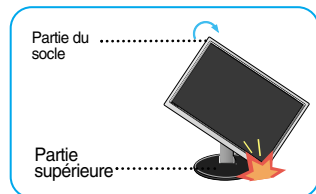


■ Screen Rotation (Rotation écran) : Vous pouvez spécifier le sens d'affichage des images USB (fonction Pivot).

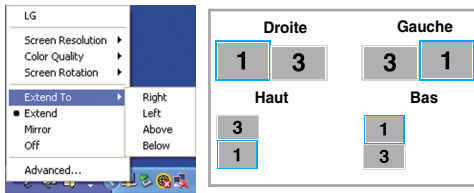
* Dès qu'un signal d'entrée USB est détecté, vous pouvez utiliser les programmes de la fonction Pivot sur l'interface graphique de l'utilisateur.



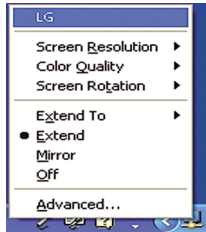
1. Pour utiliser la fonction Pivot, réglez le moniteur à la hauteur maximale.
2. Paysage et portrait : vous pouvez faire pivoter le panneau à 90° dans le sens des aiguilles d'une montre. Veillez à ce que la partie supérieure du moniteur ne rentre pas en contact avec le socle lorsque vous faites pivoter l'écran pour accéder à la fonction Pivot. Si la partie supérieure du moniteur touche le socle, celui-ci pourrait se briser.
3. Lorsque vous faites pivoter le moniteur, veillez à ne pas enrouler les câbles raccordés.



- **Extend To (Aggrandir vers)** : Règle l'emplacement pour afficher les images USB. (1 : Moniteur Standard, 3 : Moniteur USB)



- **Extend (Aggrandir)** : Elargit l'affichage vers un sous-écran.
- **Mirror (Mirroir)** : Montre le même affichage comme écran principal.
- **Off (Éteint)** : Sans affichage de données pour vérifier que l'écran USB n'est pas affiché.



5. Pendant l'utilisation de plusieurs moniteurs USB, vous pouvez régler séparément le logiciel « LG USB Easy Connection » pour chaque moniteur.

① Pour le cas de double moniteur USB.



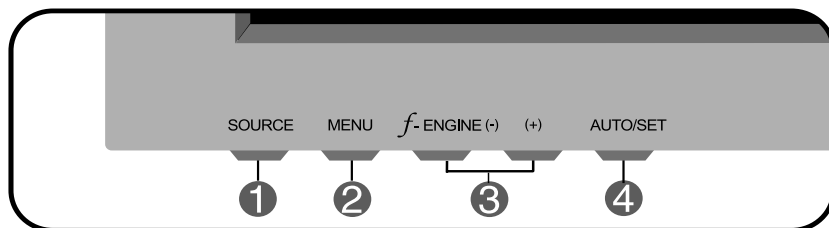
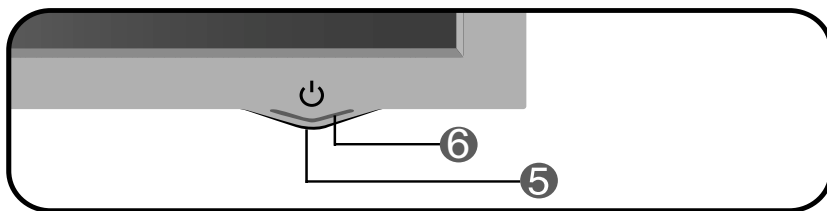
② Sélectionnez le moniteur USB No. 3 et utilisez les fonctions « LG USB Easy Connection ».



Précaution

- Avec un branchement entre deux écrans, vous pouvez utiliser jusqu'à 5 USB pour un branchement en série et jusqu'à 6 pour un branchement en parallèle.
- Si le câble USB n'est pas connecté, vous n'aurez aucun problème en utilisant votre PC.
- Les connecteurs Moniteur et Affichage USB sont compatibles avec USB 2,0 Haute Vitesse.
- Le jeu DOS (StarCraft) et les autres jeux en 3D ne sont pas compatibles.
- Pour plus d'informations sur l'USB, visitez le site web suivant : (<http://www.usb.org>)
- Dans un souci constant d'amélioration de ses produits, LG se réserve le droit de modifier le programme « LG USB Easy Connection » sans préavis.

Commandes du panneau



-
- 1** **Bouton SOURCE** Vous pouvez sélectionner l'ordinateur que vous voulez utiliser en sélectionnant le signal d'entrée (DVI, D-Sub ou USB).
Le signal d'entrée par défaut est analogique (D-Sub).

-
- 2** **Bouton MENU** Ce bouton permet de faire apparaître et disparaître l'affichage du menu à l'écran.

OSD VERROUILLAGE/DEVERROUILLAGEE

OSD VERROUILLAGE

OSD DEVERROUILLAGE

Cette fonction vous permet de verrouiller les paramètres de commande actuels afin qu'ils ne soient pas modifiés par inadvertance. Appuyez sur la **bouton MENU** et maintenez-la enfoncée pendant plusieurs secondes. Le message "**OSD VERROUILLAGE**" devrait apparaître.

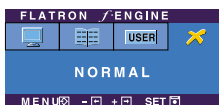
Vous pouvez déverrouiller les commandes du menu à l'écran en appuyant sur la **bouton MENU** pendant plusieurs secondes. Le message "**OSD DEVERROUILLAGEE**" devrait apparaître.

3 Boutons - +

Utilisez ces boutons pour sélectionner ou régler des fonctions sur l'écran OSD.

f·ENGINE (-)

Pour obtenir de plus amples informations, reportez-vous à la page C19



4 Bouton AUTO/SET

Ce bouton permet de saisir et de valider les valeurs choisies dans le menu affiché.

RÉGLAGE AUTOMATIQUE D'IMAGENT

Lorsque vous réglez le moniteur, appuyez sur le bouton **AUTO/SET** pour entrer dans le menu à l'écran. Cette option permet de régler automatiquement l'affichage suivant la résolution en cours.



Le meilleur mode d'écran est
1680 x 1050

5 Bouton d'alimentati

Ce bouton permet d'allumer et d'éteindre le moniteur.

6 Témoin d'alimentation

Cette diode lumineuse est bleu lorsque le moniteur est en mode de fonctionnement normal (Mode activé). Si l'écran est en mode Sommeil (économie d'énergie), cette couleur de témoin change sur ambre.

Réglage de l'affichage

Grâce au système de menu à l'écran OSD, vous pouvez en quelques instants régler la taille de l'image, sa position, ainsi que d'autres paramètres. Le bref exemple ci-dessous vous permettra de vous familiariser avec ces commandes. La section qui suit définit dans ses lignes générales le fonctionnement des réglages et des sélections que vous pouvez effectuer avec l'OSD.

REMARQUE

- Avant de procéder au réglage de l'image, laissez le moniteur se stabiliser pendant une trentaine de minutes.

Pour effectuer des réglages dans l'OSD, procédez comme suit :

MENU → - + → AUTO/SET → - + → MENU

- 1 Appuyez sur le **bouton MENU**. Le menu principal de l'OSD apparaît.
- 2 Pour accéder aux commandes, utilisez les **boutons -** ou **+**. Lorsque l'icône de votre choix apparaît en surbrillance, appuyez sur le **bouton AUTO/SET**.
- 3 Utilisez les **boutons - / +** pour régler l'image au niveau souhaité. Utilisez le bouton **AUTO/SET** pour sélectionner d'autres éléments de sous-menu.
- 4 Appuyez une fois sur le **bouton MENU** pour revenir au menu principal afin de sélectionner une autre fonction. Appuyez deux fois sur le **bouton MENU** pour sortir de l'écran OSD.

Le tableau ci-dessous détaille les menus de commande, de réglage et de paramétrage de l'OSD.

Menu principal	Sous-menu		A	D	USB	Référence
IMAGE	LUMINOSITÉ		●	●	●	Réglage de la luminosité et du contraste de l'image
	CONTRASTE		●	●	●	
	GAMMA		●	●	●	
COULEUR	PRÉDÉF	sRGB	●	●	●	Personnalisation de la couleur de l'écran
		6500K	●	●	●	
		9300K	●	●	●	
	ROUGE		●	●	●	
	VERT		●	●	●	
	BLEU		●	●	●	
POSITION	HORIZONTALE		●			Réglage de la position de l'écran
	VERTICALE		●			
CHEMINEMENT	HORLOGE		●			Optimisation de la clarté et de la stabilité, la netteté de l'image
	PHASE		●			
	NETTETÉ		●	●	●	
INSTALLATION	LANGUE		●	●	●	Personnalisation du statut de l'écran en fonction de l'environnement de l'utilisateur
	OSD POSITION	HORIZONTALE	●	●	●	
		VERTICALE	●	●	●	
	BALANCE DES BLANCS		●			
	VOYANT D'ALIMENTATION		●	●	●	
	4:3 LARGE		●	●	●	
	RÉINITIALISATION		●	●	●	
FLATRON F-ENGINE	FILM/TEXTE		●	●	●	Pour sélectionner ou personnaliser des réglages d'image souhaités
	USAGE		●	●	●	
	NORMAL		●	●	●	
			● : Adjustable			
			A : Analog Input			
			D : Digital Input			
			USB: Digital Input			

REMARQUE

- L'ordre des icônes est différent suivant le modèle (C14~C19).

Maintenant que vous connaissez la procédure de sélection et de réglage des éléments à l'aide du système OSD, voici la liste de tous les icônes (ainsi que leur nom et description) présents dans le menu OSD.

Appuyez sur le bouton MENU et le menu principal du menu OSD apparaît.

Nom de menu — **IMAGE**

Icônes — **LUMINOSITÉ** (50), **CONTRASTE** (50), **GAMMA** (0)

Sous-écrans — LUMINOSITÉ, CONTRASTE, GAMMA

Bouton Tip (Conseil)

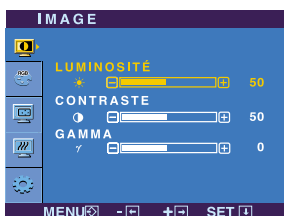
- MENU : Exit (Quitter)
- - + : Régler (augmenter/diminuer)
- SET (DÉF) : Entrée
- : Sélectionner un autre sous-menu

REMARQUE

- Les langues du menu à l'écran (OSD) peuvent être différentes de celles du manuel.



IMAGE



LUMINOSITÉ

Réglage de la luminosité de l'écran..

CONTRASTE

Réglage du contraste de l'écran.

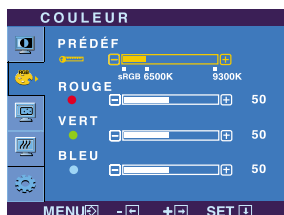
GAMMA

Définition d'une valeur gamma personnalisée. -50/0/50
Sur le moniteur, une valeur gamma élevée donne une image blanchâtre et une valeur gamma faible donne une image à contraste élevé.

- **MENU** : Exit (Quitter)
- **-** : Diminuer
- **+** : Augmenter
- **SET (DÉF)** : Sélectionner un autre sous-menu



COULEUR



PRÉDÉF

Sélection de la couleur de votre choix.

- sRGB: Réglez la couleur de l'écran afin que celle-ci réponde à la norme de couleur standard SRGB.
- 6500K: Blanc tirant sur le rouge.
- 9300K: Blanc tirant sur le bleu.

ROUGE

Définissez vos propres niveaux de couleur rouge.

VERT

Définissez vos propres niveaux de couleur verte.

BLEU

Définissez vos propres niveaux de couleur bleue.

- **MENU** : Exit (Quitter)
- **-** : Diminuer
- **+** : Augmenter
- **SET (DÉF)** : Sélectionner un autre sous-menu

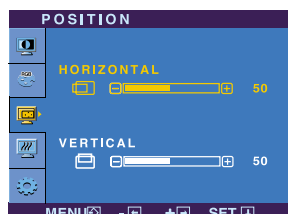
Menu principal

Sous-menu

Description



POSITION



HORIZONTAL

Positionnement de l'image de droite à gauche.

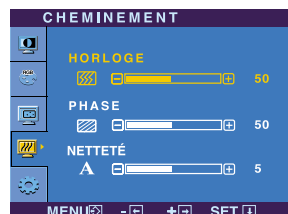
VERTICAL

Positionnement de l'image de haut en bas.

- **MENU** : Exit (Quitter)
- **-** : Diminuer
- **+** : Augmenter
- **SET (DÉF)** : Sélectionner un autre sous-menu



CHEMINEMENT



HORLOGE

Réduction des barres ou bandes verticales visible à l'arrière-plan. La taille horizontale de l'écran est également modifiée.

PHASE

Réglage de la netteté de l'écran. Cet élément permet de supprimer tout bruit numérique vertical ainsi que d'améliorer la netteté des caractères.

- **MENU** : Exit (Quitter)
- **-** : Diminuer
- **+** : Augmenter
- **SET (DÉF)** : Sélectionner un autre sous-menu

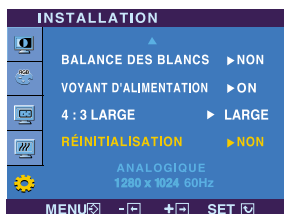
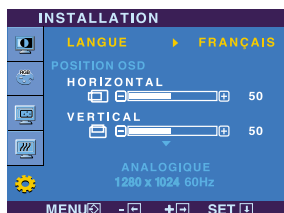
NETTETÉ

Réglez la netteté de l'écran.

Menu principal	Sous-menu	Description
----------------	-----------	-------------



INSTALLATION



- **MENU** : Exit (Quitter)
- - : Réglér
- + : Réglér
- **SET (DEF)** : Sélectionner un autre sous-menu

LANGUE Choix de la langue d'affichage des noms des commandes.

POSITION OSD Réglage de la position de l'OSD à l'écran.

BALANCE DES BLANCS Si la sortie de la carte vidéo diverge des spécifications requises, le niveau des couleurs peut être dégénéré en raison d'une distorsion du signal vidéo. À l'aide de cette fonction, le niveau du signal est réglé pour adapter le niveau de sortie standard de la carte vidéo afin de fournir l'image optimale.
Activez cette fonction lorsque les couleurs blanc et noir sont présentes sur l'écran.

VOYANT D'ALIMENTATION Utiliser cette fonction pour régler le voyant d'alimentation, à l'avant du moniteur, sur **ON (MARCHE)** ou **OFF (ARRÊT)**. Si vous sélectionnez **OFF (ARRÊT)**, l'écran s'éteindra. Si, à tout moment, il est réglé sur **ON (MARCHE)**, le voyant s'allumera automatiquement.

4:3 LARGE Pour régler la taille de l'image sur l'écran.



* **4:3** : D'après le ratio du signal d'entrée vidéo, il change automatiquement à un ratio d'écran optimal. (Le signal d'entrée 1280X1024 change au ratio 5:4 et le 1024X768 au ratio 4:3.)

Résolution	Ratio
1280x1024	5 : 4
1152x864	4 : 3
1024x768	4 : 3
800x600	4 : 3
640x480	4 : 3
720x480	3 : 2

Le signal d'entrée non compatible avec l'option 4 : 3 LAGRE es le suivant : 4:3 : 720x400, 1280x768, 1360x768 et 1680x1050

RÉINITIALISATION Retour à toutes les valeurs d'usine sauf pour le paramètre "**LANGUE**". Appuyez sur la touche - + pour réinitialiser immédiatement.

Si cette mesure n'améliore pas la qualité de l'image à l'écran, rétablissez les réglages d'usine par défaut. Si nécessaire, exécutez une nouvelle fois la fonction de balance des blancs. Cette fonction sera activée uniquement si le signal d'entrée est un signal analogique.

Sélection et réglage de l'OSD

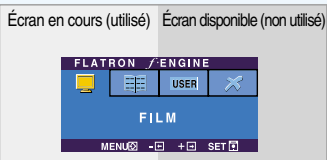
- ■ ■ Si un utilisateur sélectionne la touche **F-ENGINE (-)** située à gauche du moniteur, l'écran OSD s'affiche.



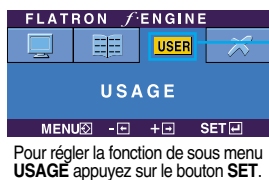
FLATRON F-ENGINE

Quand vous utilisez la fonction F-ENGINE (MOTEUR F), deux zones de teintes différentes apparaissent à l'écran, comme indiqué par l'illustration. Le réglage en cours s'affiche à gauche de l'écran et les autres réglages disponibles, à droite.

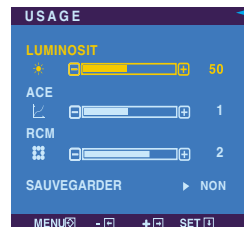
Appuyer sur la touche **SET (REGLAGE)** pour utiliser vos nouveaux paramètres.



Menu principal	Sous-menu	Description
<ul style="list-style-type: none"> ■ MENU : Exit (Quitter) ■ - , + : Déplacer ■ SET (DÉF) : Sélectionner 	FILM TEXTE	<p>Cette option vous permet de choisir le réglage de l'image le plus approprié à l'environnement (luminosité ambiante, type d'image, etc.).</p> <p>FILM: pour les images animées (vidéo ou cinéma)</p> <p>TEXTE: pour l'affichage de textes (traitement de texte, etc.)</p>



Pour régler la fonction de sous menu **USAGÉ** appuyez sur le bouton **SET**.

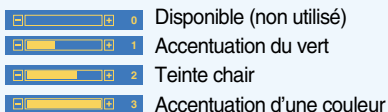


- **MENU** : Exit (Quitter)
- **-** : Diminuer
- **+** : Augmenter
- **SET (DÉF)** : Sélectionner un autre sous-menu

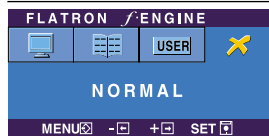
USAGE Utilisateur

Il est possible de régler manuellement la luminosité, la netteté (ACE) et la couleur (RCM). Vous pouvez sauvegarder et restaurer vos paramètres, même quand vous utilisez un réglage correspondant à un environnement différent.

- ... (Luminosité) : règle la luminosité de l'écran.
- ... **ACE** (Adaptive Clarity Enhancer) : sélectionne le mode netteté.
- ... **RCM** (Real Color Management) : sélectionne le mode couleur.



Sélectionnez le sous-menu **SAUVEGARDER** à l'aide du bouton **SET (DÉF)** et sauvegarder la valeur **OUI** en appuyant sur les boutons **-**.



NORMAL Ce sont des conditions normales de fonctionnement.

Avant de demander une intervention, vérifiez les points suivants.

Absence d'image	
<ul style="list-style-type: none">● Le cordon d'alimentation du moniteur est-il branché ?	<ul style="list-style-type: none">• Vérifiez le branchement du cordon d'alimentation à la prise secteur.
<ul style="list-style-type: none">● L'appareil est-il sous tension et le voyant est-il bleu ou vert ?	<ul style="list-style-type: none">• Réglez la luminosité et le contraste.
<ul style="list-style-type: none">● La diode témoin d'alimentation est-elle orange ?	<ul style="list-style-type: none">• Si le moniteur est en mode d'économie d'énergie, bougez la souris ou appuyez sur une touche du clavier. L'image doit alors réapparaître.• Allumez le PC.
<ul style="list-style-type: none">● L'écran affiche-t-il le message "COUPURE"?	<ul style="list-style-type: none">• Ce message apparaît lorsque le signal du PC (émis par la carte vidéo) est déphasé par rapport à la fréquence horizontale ou verticale du moniteur. Reportez-vous à la section 'Spécifications' du manuel pour reconfigurer le moniteur.
<ul style="list-style-type: none">● L'écran affiche-t-il le message "VERIF SIGNAL"?	<ul style="list-style-type: none">• Ce message apparaît lorsque le câble vidéo reliant votre PC au moniteur est débranché. Vérifiez le câble et essayez à nouveau.

L'écran affiche-t-il le message "OSD VERROUILLAGE"?	
<ul style="list-style-type: none">● Le message "OSD VERROUILLAGE" s'affiche-t-il lorsque vous appuyez sur le bouton MENU ?	<ul style="list-style-type: none">• Vous pouvez protéger les paramètres de commande actuels afin qu'ils ne soient pas modifiés par inadvertance. Vous pouvez déverrouiller les commandes du menu à l'écran en appuyant sur la bouton MENU pendant plusieurs secondes. Le message "OSD DÉVERROUILLAGE" devrait apparaître.

L'image ne s'affiche pas correctement

- | | |
|---|---|
| <ul style="list-style-type: none">● L'image est mal positionnée | <ul style="list-style-type: none">• Appuyez sur le bouton AUTO/SET pour régler automatiquement l'image de façon idéale. Si le résultat ne vous convient pas, réglez la position de l'image à l'aide des icônes H Position (position horizontale) et V Position (position verticale) dans le menu OSD. |
| <ul style="list-style-type: none">● Des barres ou des bandes verticales apparaissent en arrière-plan. | <ul style="list-style-type: none">• Appuyez sur le bouton AUTO/SET pour régler automatiquement l'image de façon idéale. Si le résultat ne vous convient pas, utilisez l'icône HORLOGE dans le menu OSD pour résoudre le problème. |
| <ul style="list-style-type: none">● Un bruit numérique horizontal est visible, ou les caractères ne sont pas clairs. | <ul style="list-style-type: none">• Appuyez sur le bouton AUTO/SET pour régler automatiquement l'image de façon idéale. Si le résultat ne vous convient pas, utilisez l'icône PHASE dans le menu OSD pour résoudre le problème.• Dans Panneau de configuration --> Affichage --> Paramètres, choisissez la résolution d'écran conseillée ou réglez l'image de façon appropriée. Paramétrez les options de couleur sur 24 bits (vraies couleurs) ou supérieur. |

Important

- Dans **Panneau de configuration --> Affichage --> Paramètres**, vérifiez si la fréquence ou la résolution a changé. Si tel est le cas, réglez à nouveau la carte vidéo sur la résolution recommandée.
- **Pourquoi vaut-il mieux que l'écran fonctionne à la résolution la plus élevée?**
Le rapport hauteur/largeur est de 16:10. Si le format n'est pas identique (par exemple, si vous avez un format 16:9 ou 5:4 ou bien 4:3) vous risquez de rencontrer des problèmes (lettres floues, image trouble, image coupé ou incliné)
- La méthode de configuration peut différer selon l'ordinateur et le système d'exploitation utilisé, et la résolution mentionnée ci-dessus peut ne pas être prise en charge par la carte vidéo. Le cas échéant, contactez le fabricant de l'ordinateur ou de la carte vidéo.

L'image ne s'affiche pas correctement

- | | |
|--|---|
| <ul style="list-style-type: none">● Il n'y a qu'une seule couleur à l'écran ou les couleurs ne sont pas normales. | <ul style="list-style-type: none">• Vérifiez la connexion du câble de signal. Utilisez un tournevis pour le serrer si nécessaire.• Assurez-vous que la carte vidéo est correctement installée dans son emplacement.• Paramétrez les options de couleur sur 24 bits (vraies couleurs) ou supérieur dans Panneau de configuration -- Paramètres. |
| <ul style="list-style-type: none">● L'écran clignote. | <ul style="list-style-type: none">• Vérifiez si l'écran est en mode entrelacé. Si tel est le cas, passez à la résolution recommandée. |

Avez-vous installé le pilote d'affichage ?

- | | |
|---|---|
| <ul style="list-style-type: none">● Avez-vous installé le pilote d'affichage ? | <ul style="list-style-type: none">• Assurez-vous d'installer les pilotes d'affichage à partir de la disquette ou du CD fourni avec le moniteur. Vous pouvez aussi télécharger le pilote à partir de notre site Web : http://www.lge.com. |
| <ul style="list-style-type: none">● L'écran affiche-t-il le message "Moniteur non reconnu, moniteur Plug&Play (VESA DDC)" trouvé ? | <ul style="list-style-type: none">• Vérifiez que la carte vidéo prend en charge la fonction Plug&Play. |

Écran	Écran plat LCD TFT à matrice active de 20,1 pouces (51,113 cm) Traitement anti-éblouissement Diagonale visible : 51,113 cm Pas de masque 0,258*0,258 mm		
Entrée sync	Fréquence horiz.	30 - 83 kHz (Automatique)	
	Fréquence vertic.	56 - 75 Hz (Automatique)	
	Forme	Synchro. Séparée SOG (Synchro. sur le vert) Numérique(Prend en charge HDCP)	
Entrée vidéo	Entrée signa	Connecteur D-Sub à 15 broches Connecteur DVI - D (Numérique) Connecteur USB (Numérique)	
	Forme	RVB analogique (0,7 Vp-p/75 ohm), Numérique, USB	
Résolution	Maxi	VESA 1680 x 1050 @ 60 Hz	
	Recommandée	VESA 1680 x 1050 @ 60 Hz	
Plug & Play	DDC 2B		
Consommation	Mode activé	: 45W(Typique)	
	Mode veille	≤ 2 W	
	Mode arrêt	≤ 2 W	
Dimensions et poids		Socle inclus	Socle non inclus
	Largeur	47,10 cm / 18,54 pouces	47,10 cm / 18,54 pouces
	Hauteur	42,00 cm / 16,54 pouces	31,54 cm / 12,42 pouces
	Profondeur	27,11 cm / 10,67 pouces	6,21 cm / 2,44 pouces
	Net	6 kg (13,23 livres)	
Ecart	Inclinaison	-3° ~ 17°	
	Hauteur	140 mm / 5,51 pouces	
	Pivot	356°	
	Tourner	90° dans le sens des aiguilles d'une montre	
Alimentation	CA 100-240 V ~ 50/60 Hz 1,2 A		
Environnement	Conditions de fonctionnement		
	Température	10° C à 35° C	
	Humidité	10 % à 80% sans condensation	
	Conditions de stockage		
	Température	-20° C à 60° C	
	Humidité	5 % à 90 % sans condensation	

Spécifications

Socle pivotant	Fixe (<input type="checkbox"/>), mobile (<input type="radio"/>)	
Cordon d'alimentation	Prise secteur ou prise PC	
USB	Standard	USB 2,0, Self-Power
	Débit des données	max. 480 Mbit/s
	Consommation électrique	max. 2,5 W X 2

REMARQUE

- Les informations du présent document sont passibles de modification sans préavis.

Modes prédéfinis (résolution)

Modes compatibles avec analogique et numérique

Display Modes (Resolution)		Horizontal Freq. (kHz)	Vertical Freq. (Hz)
1	720 x 400	31,468	70
2	640 x 480	31,469	60
3	640 x 480	37,500	75
4	800 x 600	37,879	60
5	800 x 600	46,875	75
6	1024 x 768	48,363	60
7	1024 x 768	60,123	75
8	1152 x 864	67,500	75
9	1280 x 1024	63,981	60
10	1280 x 1024	79,976	75
11	1680 x 1050	64,674	60
*12	1680 x 1050	65,290	60

* Mode Recommandée

Mode compatible avec USB

Display Modes (Resolution)		Horizontal Freq. (kHz)	Vertical Freq. (Hz)
1	a640 x 480	31,469	60
2	720 x 400	31,468	70
3	800 x 600	37,879	60
4	832 x 624	49,727	75
5	1024 x 768	48,363	60
6	1152 x 864	67,500	75
7	1152 x 870	63,681	75
8	1280 x 960	60,000	60
9	1280 x 1024	63,981	60
10	1440 x 900	55,469	60
11	1680 x 1050	65,290	60

Voyant

MODE	Couleur LED
Mode activé	Bleu
Mode veille	Orange
Mode arrêt	Arrêt

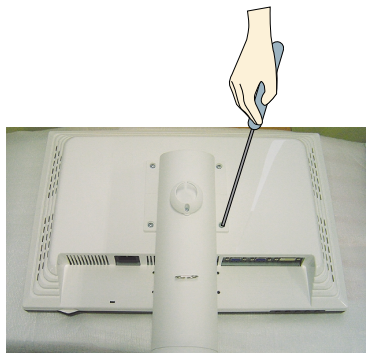
Installation de la plaque de fixation murale

Ce produit répond aux spécifications de la plaque de fixation murale ou du dispositif d'échange.

1. Placez le moniteur, face vers le haut, sur un coussin ou un chiffon doux.



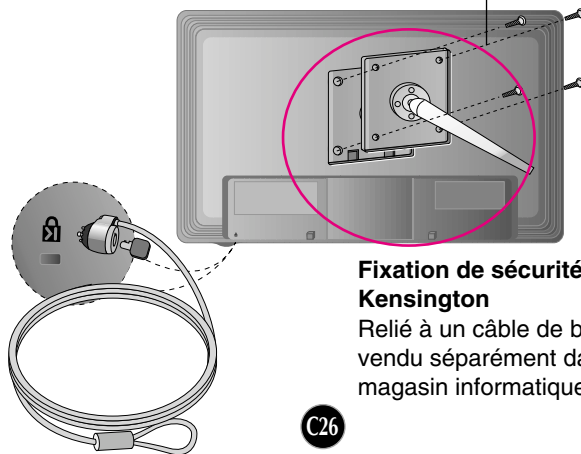
2. Séparez le socle à l'aide d'un tournevis comme montré dans le schéma.



3. Installation de la plaque de fixation murale.

Plaque de fixation murale (vendue séparément)
Type de fixation murale ou avec socle adaptable
à la plaque de fixation murale.

Pour de plus amples informations, reportez-
vous au guide d'installation fourni avec la
plaque de fixation murale (vendue séparément).



Fixation de sécurité Kensington

Relié à un câble de blocage
vendu séparément dans tout
magasin informatique.

