

L206WU

Obavezno proèitajte poglavlje „Važne mere predostrožnosti“ pre nego što počnete da koristite proizvod. Čuvajte „Korisnièki vodiè“ (CD) na pristupaènom mestu da biste kasnije pogledali ono što vas zanima.

Pogledajte nalepnicu na proizvodu i prosledite tu informaciju svom **prodavcu kad budete tražili njegove usluge.**

Ovaj proizvod je projektovan i proizveden tako da obezbedi vašu ličnu bezbednost, ali njegovo neodgovarajuće korišćenje može dovesti do električnog udara ili do opasnosti od požara. Da biste omogućili ispravan rad svih zaštita uključenih u ovaj ekran, pogledajte sledeća osnovna pravila za njegovo instaliranje, korišćenje i servisiranje.

O bezbednosti

Koristite samo onaj kabl za napajanje koji je isporučen zajedno sa proizvodom. U slučaju da koristite drugi kabl za napajanje, proverite da li je overen u skladu sa primenljivim nacionalnim standardima ukoliko ga nije isporučio dobavljač. Ako je kabl za napajanje neispravan na bilo koji način, obratite se proizvođaču ili najbližem autorizovanom serviseru da biste dobili zamenu.

Kabl za napajanje se koristi kao glavni uređaj za isključivanje. Obezbedite da utičnica bude lako dostupna nakon instaliranja.

Koristite ekran samo sa izvorom napajanja koji je naznačen u specifikacijama ovog uputstva ili je naveden na ekranu. Ako niste sigurni koji tip napajanja imate kod kuće, obratite se svom prodavcu.

Preopterećeni izlazi naizmenične struje i produžni kablovi su opasni. Isto važi i za iskrzane kablove za napajanje i polomljene utičnice. Sve to može dovesti do strujnog udara ili požara. Pozovite majstora da vam zameni ove uređaje.

Nemojte da otvarate ekran.

- Unutra nema komponenti koje bi mogao da koristi korisnik.
- Unutra postoje visoki naponi, čak i kada je napajanje isključeno.
- Obratite se svom prodavcu ako ekran nije ispravan.

Da biste izbegli povredu:

- Nemojte da postavljate ekran na kosu policu ukoliko ga niste učvrstili na odgovarajući način.
- Upotrebite samo ono postolje koje je preporučio proizvođač.
- Nemojte ispustati, udarati ili bacati bilo kakve predmete/igračke na ekranu. Razlog je povreda osoba, kvar proizvoda i oštećenja na ekranu.

Da biste sprečili opasnost od požara i drugih opasnih situacija:

- Uvek isključite ekran ako napuštate sobu na duži vremenski period. Nikad nemojte da ostavljate ekran uključen kad izlazite iz kuće.
- Nemojte da dozvolite deci da spuštaju ili guraju predmete u otvore kućišta ekrana. Neki unutrašnji delovi se nalaze pod opasnim naponima.
- Nemojte da dodajete dodatne uređaje koji nisu projektovani za ovaj ekran.
- Ukoliko ostavite ekran bez nadzora za dug period vremena, izvucite kabl iz utičnice.
- U slučaju grmljavine i gromova nikada nemojte dodirivati kabl za napajanje i signalni kabl, jer može biti veoma opasno. Može uzrokovati strujni udar.

O instaliranju

Nemojte da dozvolite da bilo šta stoji na kablu za napajanje ili da prelazi preko njega, i nemojte da stavljate ekran na mesta gde je kabl za napajanje podložan oštećenju.

Nemojte da koristite ovaj ekran blizu vode, tj. u blizini kade za kupanje, lavana, kuhinjske sudopere, kade za pranje veša, u vlažnom podrumu ili u blizini bazena.

Ekрани imaju otvore za ventilaciju na kućištu kako bi se omogućilo odvođenje toplote proizvedene tokom rada. Ukoliko se ovi otvori blokiraju, nagomilana toplota može da izazove kvarove koji mogu da dovedu do požara. Zato NIKADA NEMOJTE DA:

- Blokirate otvore za ventilaciju na dnu tako što stavite ekran na krevet, kauč, prekrivač itd..
- Stavljate ekran u ugrađeni zatvoreni prostor ukoliko nije omogućena odgovarajuća ventilacija.
- Pokrivete otvore tkaninom ili nekim drugim materijalom.
- Stavljate ekran blizu radijatora ili izvora toplote, ili na njih.

Nemojte da trljate Active Matrix LCD ekran ili da udarate u njega bilo čime što je tvrdo, jer može doći do trajnih ogrebotina, kvarova ili oštećenja Active Matrix LCD ekrana.

Nemojte dugo prstom da pritiskate LCD ekran, jer to može prouzrokovati naknadne slike.

Zbog defekta tačaka na ekranu mogu da se pojave crvene, zelene ili plave tačkice. Međutim, ovo nema uticaja niti efekta na performanse ekrana.

Ako je moguće, upotrebite preporučenu rezoluciju kako biste postigli najbolji kvalitet slike svog LCD ekrana. Ako se uređaj koristi u bilo kojem drugom režimu osim preporučene rezolucije, na ekranu će se možda pojaviti skalirane ili obrađene slike. Međutim, ovo je karakteristika LCD ekrana fiksne rezolucij.

Ostavljanje nepokretne slike na ekranu za duži period vremena može uzrokovati oštećenje na ekranu i takozvano izgaranje slike. Uverite se da koristite čuvar ekrana na monitoru. Ovaj fenomen se pojavljuje takođe i kod drugih proizvođača i ovaj događaj nije predmet garancije.

O čišćenju

- Isključite ekran iz struje pre čišćenja njegovog prednjeg dela.
- Upotrebite malo vlažnu (a ne mokru) krpu. Nemojte da koristite aerosol direktno na ekranu uređaja zbog toga što prekomerno prskanje može da izazove električni udar.

O raspakivanju

- Nemojte da bacite kartonsku kutiju i materijal za pakovanje. Oni su idealni za transportovanje proizvoda. Prilikom transporta proizvoda na drugu lokaciju, ponovo ga zapakujte pomoću originalnog materijala.

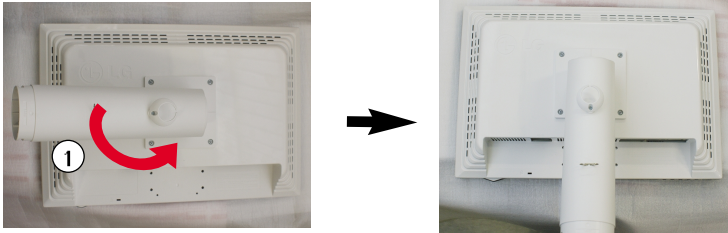
O odlaganju

- Fluorescentna lampa koja se koristi u ovom proizvodu sadrži malu količinu žive.
- Nemojte da odlažete ovaj proizvod zajedno sa opštim otpadom iz domaćinstva.
- Odlaganje ovog proizvoda mora biti izvršeno u skladu sa propisima vaših lokalnih vlasti.

- Pre nego što podesite ekran, uverite se da je isključeno napajanje ekrana, računarskog sistema i drugih priključenih uređaja.

Povezivanje stalka

1. Namestite prednju stranu ekrana nadole na meku krpu.
2. Okrenite telo postolja onako kako je to pokazano na slici ① .



3. Montirajte osnovu stalka (prednja i zadnja strana) u telo stalka u ispravnom pravcu. Međutim, telo stalka biće učvršćeno jako samo kada je spojeno sa osnovom.
4. Nakon montiranja podignite pažljivo ekran i postavite ga naspram sebe.



Upozorenje

- Traka i sigurnosna čivija mogu da se uklone sa monitora opremljenih postoljem jedino ako se postolje povuče naviše. U suprotnom vas delovi postolja koji štrče mogu povrediti. može pasti i da se ošteti ili da vam povredi nogu.

Skidanje stalka

1. Stavite jastuk ili meku krpu na ravnoj površini.



2. Postavite ekran licem prema jastuku ili mekoj krpi. ili mekoj krpi.



3. Guranjem reze unutra, izvucite osnovu stalka od telo stalka.



Važno

- Ova ilustracija prikazuje opšti tip povezivanja. Vaš monitor će se možda razlikovati od onoga koji je prikazan na slici.
- Nemojte nositi proizvod naglavačke držeći ga za osnovu stalka. Proizvod može pasti i da se ošteti ili da vam povredi nogu.

Povezivanje ekrana

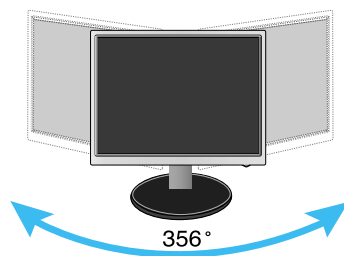
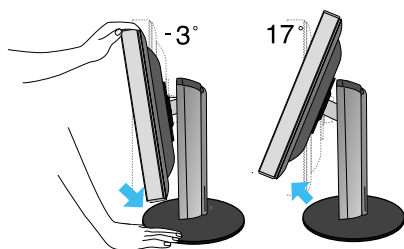
- Pre nego što instalirate monitor, proverite da li je napajanje monitora, računarskog sistema i drugih priključenih uređaja isključeno.

Postavljanje ekrana

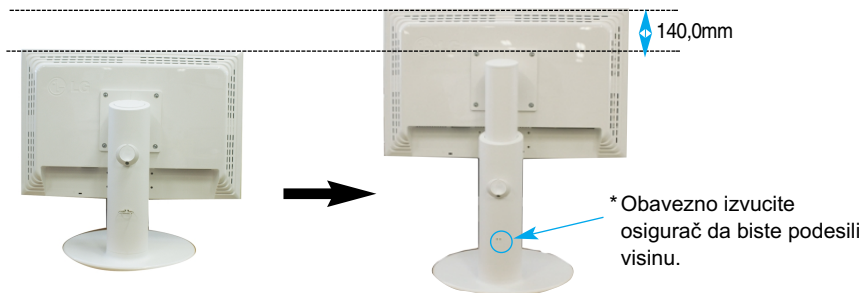
1. Podesite položaj ploče na različite načine radi maksimalne udobnosti.

- Opseg iskošenja : $-3^{\circ} \sim 17^{\circ}$

- Obrtni spoj : 356°



- Opseg visine : maksimalno 5,51 inča (140,0mm)



Ergonomski

- Cilju zadržavanja ergonomskog i udobnog položaja gledanja, preporučuje se da ugao iskošenja monitora ne prelazi 5 stepeni.
- Ne morate da vraćate osigurač nakon što ste ga izvukli da biste podesili visinu.

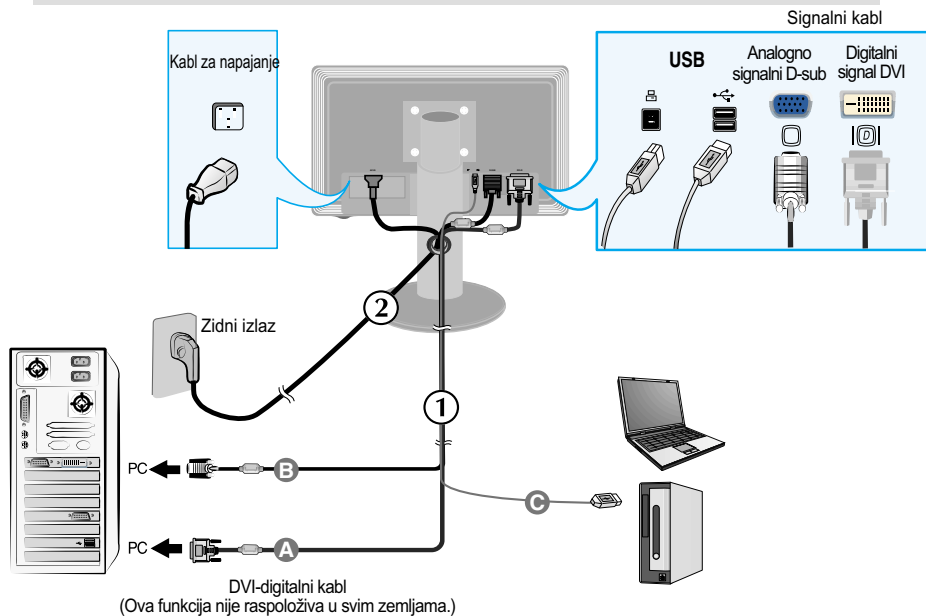
Povezivanje sa računarom


1. Uverite se da ste isključili računar i proizvod. Priključite ulazni signalni kabl ① i kabl za napajanje ② po redosledu, onda pritegnite zavrtanj signalnog kabla.

- A Spojite DVI kabl
- B Spojite D-sub kabl
- C Priključite USB kabl

NAPOMENA

- Ovo je pojednostavljeni prikaz zadnje strane.
- Zadnja strana predstavlja opšti model; vaš ekran će se možda razlikovati od ovog prikaza.
- Korisnici moraju upotrebljavati zaštićene interfejs kablove (D-sub 15-pinski kabl, DVI kabl) sa feritnim jezgrom da bi održali usaglašenost standarda za proizvod.



2. Pritisnite  taster na ploči sa preklopnicama sa strane da bi uključili napajanje. Kada je napon ekrana uključen, automatski se izvršava 'Funkcija Podešavanje same Slike'. (Samo anagloni režim rada)

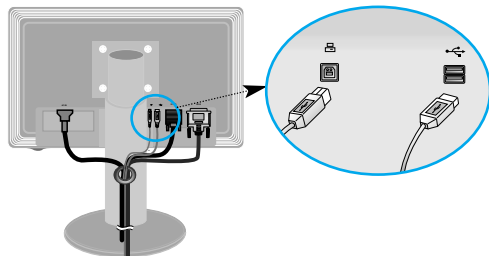
PROCESSING SELF
IMAGE SETTING

NAPOMENA

Funkcija samostalnog podešavanja slike "Ova funkcija pruža korisniku optimalne postavke ekrana. Kad korisnik prvi put poveže monitor, ova funkcija automatski podešava optimalne postavke ekrana za pojedinačne ulazne signale. Funkcija AUTOMATSKI/PODEŠAVANJE? Kada se susretnete sa problemima kao što su zamagljena slika, treperenje ekrana ili kosa slika tokom upotrebe uređaja ili nakon izmene rezolucije ekrana, pritisnite taster funkcije AUTOMATSKI/PODEŠAVANJE da biste poboljšali rezoluciju.

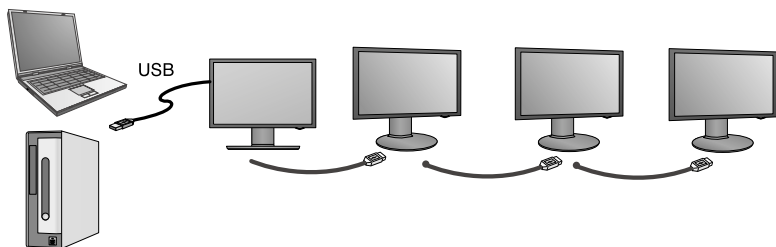
Povezivanje USB(univerzalna serijska magistrala) kabla

1. Utaknite USB kabl prikazano kao na crtežu.



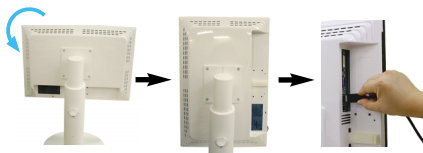
Jedan USB port za slanje podataka

Dva USB portova za preuzimanje podataka
Povežite miš, minijaturnu memoriju ili USB tvrdi disk na priključke za preuzimanje podataka u stonim ili prenosivim računarima. (Međutim, računar treba da podrži USB i da ima ulaz za USB.)

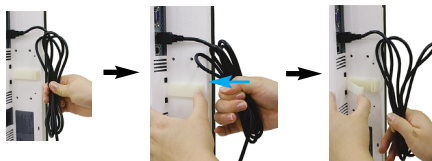


Čišćenje USB (univerzalna serijska magistrala) kabla

1. Podignite monitor što više možete i pratite strelicu za okretanje, i utaknite USB kabl u monitor.

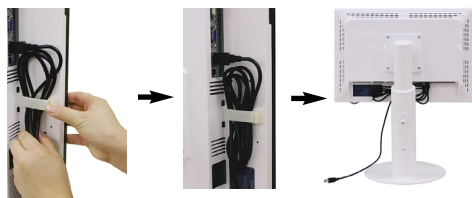


2. Čistite USB kabl prikazano kao na slici, pritisnite (pratite strelicu) držač kabla i otvorite ga.



3. Umetnite USB kabl u držaču kabla prikazano kao na crtežu.

■ Kada priključujete više ekrana



Koristite USB programe

- Karakteristike ekrana se lako mogu upotrebiti pomoću povezivanja USB kabela između prenosivih računara/stonih računara i na pozadini monitora.
- **Sistemske zahteve**

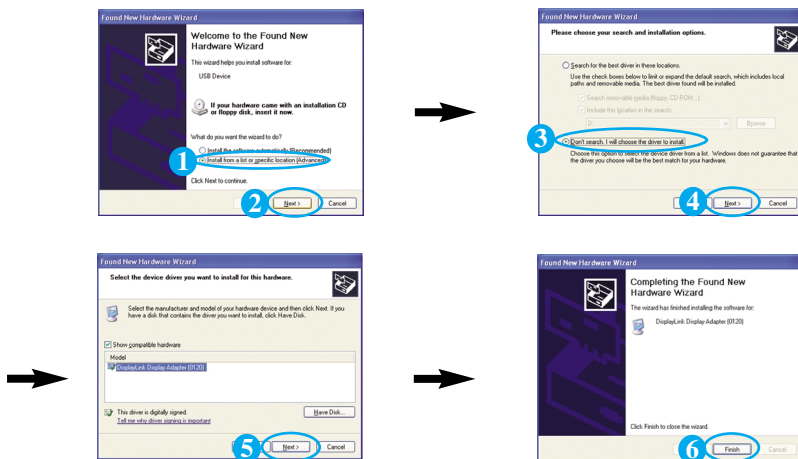
Da biste potpuno iskoristili karakteristike USB ekrana, vaš računar mora da ispuni sledeće minimalne sistemske zahteve:

- 1,2 GHz CPU ili jači, 512 MB memorije ili jače (Preporučene specifikacije: 1,6 GHz Core2 Duo CPU, 1GB memorije)
- USB 2,0 Interfejs
- Podrška Windows 2000(Service Pack4), Windows XP(Service Pack2) operativne sisteme (Ne podržava Windows 98, ME, NT, Vista, Macintosh, i Linux operativne sisteme)

1. Povežite USB kabl kao što je prikazano na slici i pritisnite dugme 'SOURCE' (izvor) na prednjoj strani monitora da biste odabrali osnovni ekran.

2. "LG USB Easy Connection" instalacioni upravljački program se automatski pokreće. Pre instalacije uverite se da vaš računar ispunjava minimalne sistemske zahteve za Windows 2000 (Service Pack 4) i Windows XP (Service Pack 2). Ako vaš računar ne ispunjava ove zahteve, onda izvršite ažuriranje operativnog sistema na <http://www.microsoft.com>.

Ako se program "LG USB Easy Connection" ne instalira automatski, onda Vas molimo da instalirate upravljački program ručno kao što je prikazano niže.



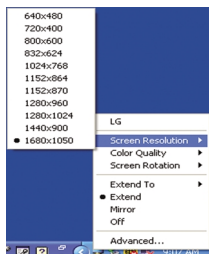
Ako vaš računar ne ispunjava sistemske zahteve, prikazaće se upozorenje "DisplayLink Core Software". Pritisnite dugme [OK] i nastavite sa instalacijom programa "LG USB Easy Connection".

3. Instalirajte program "LG USB Easy Connection" prema instrukcijama koje se pojavljuju u obaveštenjima, uklonite potpuno USB kabl i onda ponovo pokrenite iznova računar. Bez ponovnog pokretanja računara, program "LG USB Easy Connection" neće raditi ispravno. Za više detalja o instaliranju ili uklanjanju, pogledajte saopručeni <LG USB Easy Connection Installation Guide> (priručnik za instaliranje LG USB Easy Connection).

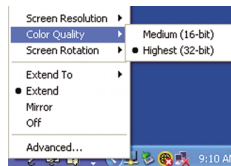
4. Kada je instalacija programa "LG USB Easy Connection" kompletirana, pojaviće se ikone u paleti poslova kao što je prikazano na slici. Sa ovim ikonicama možete lako koristiti karakteristike kao što su Screen Resolution (rezolucija ekrana), Color Quality (kvalitet boja), Screen Rotation (rotacija ekrana), Extend To (proširi do), Extend and Mirror (proširi i preslikati).



- **Screen Resolution**(Rezolucija ekrana) : Pruža informacije o rezoluciji koju USB podržava

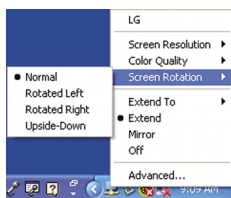


- **Color Quality**(Kvalitet boja) : Možete odabrati 16-bitne ili 32-bitne boje.

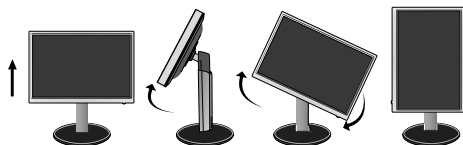
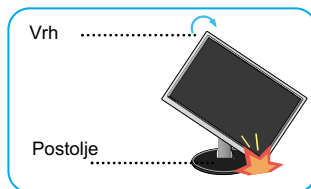


- **Screen Rotation**(Rotacija ekrana) : Možete podešavati pravac prikazivanja USB slika. (karakteristika okretanja)

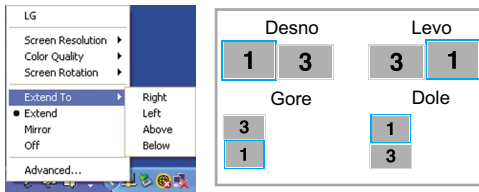
* Ako postoji ulazni USB signal onda možete koristiti Pivot programe u GUI.



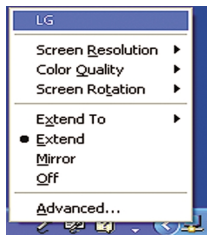
1. Podignite monitor na najveću visinu da biste upotreбили funkciju obrtnе tačke.
2. Položeno i uspravno : Možete da rotirate ploču za 90° u smeru kazaljke na satu. Budite oprezni kako biste izbegli kontakt između vrha monitora i postolja prilikom rotiranja radi pristupanja funkciji obrtnе tačke. Ako vrh monitora dodirne postolje, ono može da pukne.
3. Prilikom rotacije ekrana vodite računa na priključene kablove.



- **Extend To**(Proširi do) : Podešava lokaciju prikaza USB slika. (1: Standard monitor, 3: USB monitor)



- **Extend**(Proširi) : Proširuje ekran na pomoćni ekran.
- **Mirror**(Preslikati) : Prikazuje isti prikaz kao na glavnom ekranu.
- **Off**(Isključeno) : Ne prikazuje podatke prikaza da se osigura neprikazivanje USB ekrana.



5. Kada koristite više USB monitora, onda možete za svaki monitor podesiti posebno program "LG USB Easy Connection".

① U slučaju dva USB monitora.



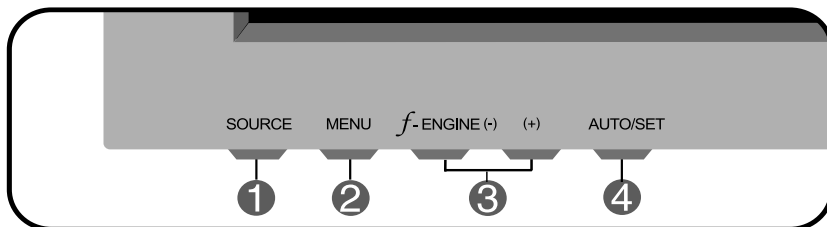
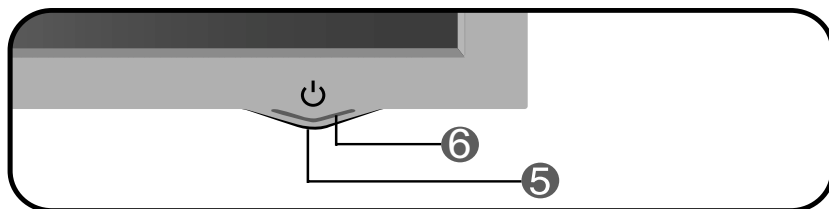
② Odaberite broj 3 USB monitor i upotrebite karakteristike "LG USB Easy Connection".



NAPOMENA

- Preko jednog USB kabela mogu se direktno povezati pet monitora i do šest monitora u paralelnoj vezi.
- Sa priključenim USB kablom nećete imati bilo kakvih problema kod upotrebe računara.
- Monitor i USB ekran podržavaju USB 2,0 visoku brzinu.
- Ne podržava DOS igre (StarCraft) i ostale 3D igre.
- Za više informacija o USB-u posetite sledeću veb prezentaciju.(<http://www.usb.org>)
- 'LG USB Easy Connection' program (LG USB program za lako povezivanje) može biti izmenjen bez prethodnog obaveštenja u svrhu poboljšanja proizvoda.

Kontrole prednje table



- 1** Dugme „SOURCE“ (izvorno dugme) Možete odabrati računar koji želite da koristite pomoću selekcije ulaznog signala (DVI, D-Sub ili USB). Unapred definisani ulazni signal je analogni (D-sub).

- 2** Dugme „MENU“ (MENI) Upotrebite ovo dugme da biste ušli u On Screen prikaz ili izašli iz njega.

OSD LOCKED/UNLOCKED (OSD ZAKLJUČAN/OTKLJUČAN)

Ova funkcija vam omogućava da zaključate trenutne postavke kontrola kako one ne bi bile nepažnjom promenjene. Pritisnite i držite dugme „MENU“ (MENI) nekoliko sekundi. Treba da se pojavi poruka „OSD LOCKED“ (OSD ZAKLJUČAN).

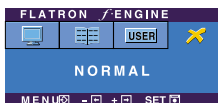


Možete da otključate OSD kontrole u svakom trenutku tako što pritisnete dugme „MENU“ (MENI) i držite ga nekoliko sekundi. Treba da se pojavi poruka „OSD UNLOCKED“ (OSD OTKLJUČAN).

- 3 Dugmad „- +“ Upotrebite ovu dugmad da biste izabrali ili podesili funkcije na On Screen prikazu.

f-ENGINE (-)

Pogledajte stranicu Y19 da biste dobili dodatne informacije.



- 4 Dugme AUTO/SET Upotrebite ovo dugme da biste uneli izbor u On Screen prikaz.

AUTOMATSKO PODEŠAVANJE SLIKE

Prilikom podešavanja postavki ekrana, uvek pritisnite dugme „AUTO/SET“ pre nego što uđete u On Screen prikaz(OSD). Ovo će automatski podesiti idealne postavke za sliku na vašem ekranu za trenutnu rezoluciju (režim prikaza).



Najbolji režim prikaza je
1680 x 1050

- 5 Dugme za napajanje Upotrebite ovo dugme da biste uključili i isključili ekran.

- 6 Indikator napajanja Ovaj indikator svetli plavo kad ekran radi normalno (režim „Uključeno“). Ako je ekran u pasivnom režimu (štednja energije), ovaj indikator svetli bojom čilbara.

Podešavanje ekrana

Sistem kontrole On Screen prikaza omogućava brzo i lako podešavanje veličine slike, položaja i radnih parametara ekrana.

Sledi kratak primer koji će vam pomoći da se upoznate sa korišćenjem ovih kontrola.

Sledeći odeljak je pregled raspoloživih podešavanja i izbora pomoću OSD-a.

NAPOMENA

- Pre nego što pristupite podešavanju slike, omogućite ekranu da se stabilizuje tokom najmanje 30 minuta.

Pratite sledeće korake da biste načinili promene u On Screen prikazu:

MENU → - + → AUTO/SET → - + → MENU

- 1 Pritisnite dugme „MENU“ (MENI) i pojaviće se glavni meni OSD-a.
- 2 Da biste pristupili kontroli, upotrebite dugmad - / + ili . Kad željena ikona postane istaknuta, pritisnite dugme AUTO/SET.
- 3 Upotrebite dugmad - / + da biste podesili sliku do željenog nivoa.
Upotrebite dugme AUTO/SET da biste izabrali ostale stavke podmenija.
- 4 Pritisnite dugme „MENU“ (MENI) jednom da biste se vratili u glavni meni radi izbora druge funkcije. Pritisnite dugme „MENU“ (MENI) dva puta da biste izašli iz OSD-a.

Izbor i podešavanje On Screen prikaza (OSD-a)

Sledeća tabela prikazuje sve kontrole, podešavanja i menije postavki On Screen prikaza.

Glavni meni	Podmeni	A	D	USB	Referenca	
PICTURE (SLIKA)	BRIGHTNESS (OSVETLJAJ)	●	●	●	Za podešavanje osvetljaja, kontasta i game ekrana.	
	CONTRAST (KONTRAST)	●	●	●		
	GAMMA (GAMA)	●	●	●		
COLOR (BOJA)	PRESET (POČETNE POSTAVKE)	sRGB	●	●	●	Za prilagođavanje boje ekrana.
		6500K	●	●	●	
		9300K	●	●	●	
	RED (CRVENO)	●	●	●		
	GREEN (ZELENO)	●	●	●		
	BLUE (PLAVO)	●	●	●		
POSITION (POLOŽAJ)	HORIZONTAL (HORIZONTALAN)	●			Za podešavanje položaja prikaza.	
	VERTICAL (VERTIKALAN)	●				
TRACKING (PRAĆENJE)	CLOCK(SINHRONIZACIJA)	●			Za poboljšanje jasnoće, stabilnosti i oštine slike.	
	PHASE (FAZA)	●				
	SHARPNESS (OŠTRINA)	●	●	●		
SETUP (KONFIGURIRANJE)	LANGUAGE (JEZIK)	●	●	●	Za prilagođavanje statusa ekrana radnom okruženju korisnika.	
	OSD POSITION (POLOŽAJ OSD-a)	HORIZONTAL	●	●		●
		VERTICAL	●	●		●
	WHITE BALANCE (BALANS BELOG)	●				
	POWER INDICATOR (INDIKATOR NAPAJANJA)	●	●	●		
	4 : 3 IN WIDE (4 : 3 U ŠIRINI)	●	●	●		
	FACTORY RESET (FABRIČKE VREDNOSTI)	●	●	●		
FLATRON F-ENGINE	MOVIE /TEXT (SLIKA/TEKST)	●	●	●	Za izbor ili prilagođavanje željenih postavki slike	
	USER (KORISNIČKI)	●	●	●		
	NORMAL (NORMALNO)	●	●	●		
		● : Može da se podešava A : Analogni ulaz D : Digitalni ulaz USB : Digitalni ulaz				

NAPOMENA

- Redosled ikona može da se razlikuje u zavisnosti od modela (Y14~Y19).

Izbor i podešavanje On Screen prikaza (OSD-a)

Upoznati ste sa procedurom izbora i podešavanja stavke pomoću OSD sistema. Dole su navedene ikone, nazivi ikona i njihovi opisi za sve stavke prikazane u meniju.




Pritisnite dugme „MENU“ (MENI) i pojaviće se glavni meni OSD-a.

Naziv menija — PICTURE

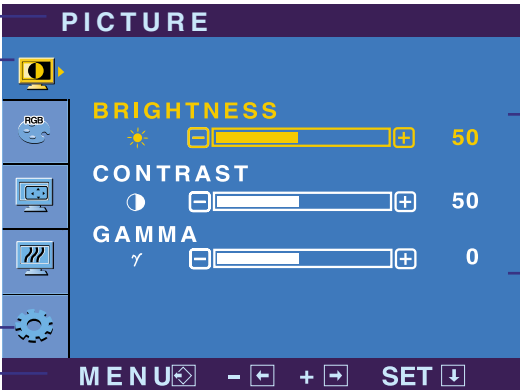
Ikone —

- RGB
- BRIGHTNESS
- CONTRAST
- GAMMA
- γ

Savet za dugme —

- MENU(MENI)  : Izlazak
- + : Podešavanje(smanjenje/povećavanje)
- SET  : Ulazak
-  : Select another sub-menu (Izbor drugog podmenija)

Podmeniji —



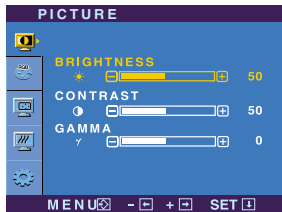
The screenshot shows the 'PICTURE' OSD menu. It has a dark blue header with 'PICTURE' in white. Below it is a vertical list of icons: a monitor with a yellow arrow, 'RGB', a monitor with a blue arrow, a monitor with a red arrow, and a gear. To the right of these icons are the settings: 'BRIGHTNESS' with a yellow slider at 50, 'CONTRAST' with a white slider at 50, and 'GAMMA' with a white slider at 0. At the bottom of the menu is a dark blue bar with 'MENU' (with a left-right arrow icon), a minus sign, a plus sign, and 'SET' (with a down arrow icon).

NAPOMENA

- Jezici u meniju OSD-a (On Screen prikaza) na monitoru mogu da se razlikuju od jezika u uputstvu.



PICTURE (SLIKA)



BRIGHTNESS Za podešavanje osvetljaja ekrana.

CONTRAST Za podešavanje kontrasta ekrana.

GAMMA Postavite sopstvenu vrednost za gamu.:-50/0/50
Više vrednosti za gamu uzrokuju slike sa više nijansi belog, dok niže vrednosti za gamu uzrokuju slike visokog kontrasta.

- MENU(MENI) : Izlazak
- - : Smanjivanje
- + : Povećavanje
- SET (POSTAVLJANJE) : Izbor drugog podmenija



COLOR (BOJA)



PRESET Izaberite boju ekrana.

- sRGB: Postavite boje ekrana tako da odgovaraju specifikaciji SRGB standarda boja.
- 6500K: Blaga crvenkastobela nijansa.
- 9300K: Blaga plavičastobela nijansa.

■ RED

Postavite sopstvene nijanse crvene boje

■ GREEN

Postavite sopstvene nijanse zelene boje.

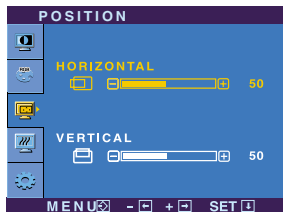
■ BLUE

Postavite sopstvene nijanse plave boje.

- MENU(MENI) : Izlazak
- - : Smanjivanje
- + : Povećavanje
- SET (POSTAVLJANJE) : Izbor drugog podmenija



POSITION (POLOŽAJ)



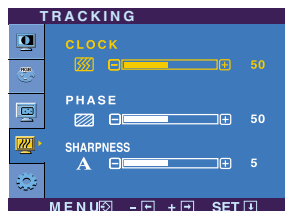
HORIZONTAL Za pomeranje slike levo i desno.

VERTICAL Za pomeranje slike naviše i niže.

- MENU(MENI) : Izlazak
- - : Smanjivanje
- + : Povećavanje
- SET (POSTAVLJANJE) : Izbor drugog podmenija



TRACKING (PRAĆENJE)



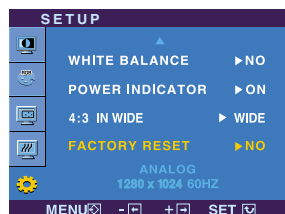
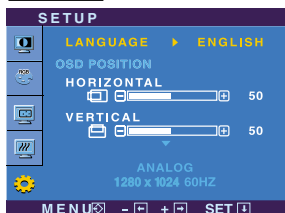
CLOCK Za maksimalno umanjivanje vertikalnih traka ili pruga vidljivih na ekranu u pozadini. Promeniće se i horizontalna dimenzija prikaza.

PHASE Za podešavanje fokusa ekrana. Ova stavka vam omogućava da uklonite sve horizontalne smetnje i izoštrite prikaz znakova.

- MENU(MENI) : Izlazak
 - - : Smanjivanje
 - + : Povećavanje
 - SET (POSTAVLJANJE) : Izbor drugog podmenija
- SHARPNESS** Za podešavanje jasnosti slike.



SETUP (KONFIGURISANJE)



- MENU(MENI) : Izlazak
- - : Podešavanje
- + : Podešavanje
- SET (POSTAVLJANJE) : Izbor drugog podmenija

LANGUAGE (JEZIK) Za izbor jezika na kojem su prikazani nazivi kontrola.

OSD POSITION (POLOŽAJ OSD-a) Za podešavanje položaja OSD prozora na ekranu.

WHITE BALANCE (BALANS BELOG) Ako se izlaz video kartice razlikuje od zahtevanih specifikacija, kvalitet boja će se možda pogoršati zbog distorzije video signala. Pomoću ove funkcije nivo signala se podešava tako da odgovara standardnom nivou izlaza video kartice u cilju postizanja optimalnog kvaliteta slike. Aktivirajte ovu funkciju kada su prisutne crna i bela boja.

POWER INDICATOR (INDIKATOR NAPAJANJA) Upotrebite ovu funkciju da biste postavili vrednost za indikator napajanja na prednjoj strani monitora na „ON“ (UKLJUČEN) ili „OFF“ (ISKLJUČEN).

4 : 3 IN WIDE (4 : 3 U ŠIRINI) Za izbor veličine slike na ekranu.



WIDE



4:3

* 4:3 : U zavisnosti od srazmere ulaznog video signala, prikaz se automatski menja u optimalnom srazmeru ekrana. (1280X1024 ulazni signal je promenjen u srazmeru 5:4 a 1024X768 u 4:3.)

Rezolucija	Srazmera ekrana
1280x1024	5 : 4
1152x864	4 : 3
1024x768	4 : 3
800x600	4 : 3
640x480	4 : 3
720x480	3 : 2

Ulazni signal koji 4 : 3 IN WIDE (4:3 U ŠIRIRNI) ne podržava 4:3 je sledeće.
: 720x400, 1280x768, 1360x768, 1680x1050

FACTORY RESET Vratite sve podrazumevane fabričke postavke izuzev postavke „LANGUAGE“ (JEZIK).

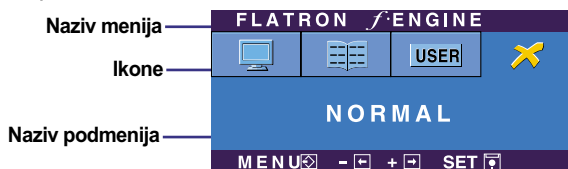
Pritisnite dugme - + da biste odmah izvršili vraćanje.

Ukoliko se ovim ne poboljša slika, vratite podrazumevane fabričke postavke.

Ako je potrebno, ponovo pokrenite funkciju za balans belog. Ova funkcija je omogućena samo kada je ulazni signal analogni.

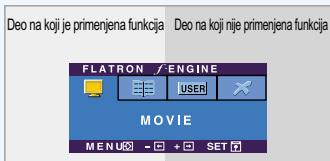
Izbor i podešavanje On Screen prikaza (OSD-a)

- ■ ■ Kada korisnik odabere **F-ENGINE (-)** dugme na levoj strani ekrana, pojavljuje se OSD paravan.

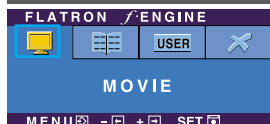


FLATRON F-ENGINE

Kad izvršite funkciju F-ENGINE, na ekranu će se pojaviti dve nijanse, kao što je pokazano na slici. Deo na koji je primenjena funkcija pojavice se na levoj strani, a deo na koji nije primenjena funkcija na desnoj. Pritisnite dugme „SET“ (POSTAVI) da biste upotrebili podešeni prikaz.



Glavni meni	Podmeni	Opis
-------------	---------	------



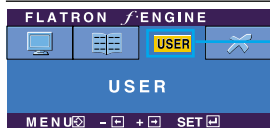
MOVIE Ova funkcija vam omogućava da lako izaberete željeno stanje slike koje je optimizovano prema okruženju (okolno osvetljenje, tipovi slika itd.).

TEXT Za tekstualne slike (programi za obradu teksta itd.).

MOVIE (FILM): Za animirane slike u video snimcima ili filmovima.

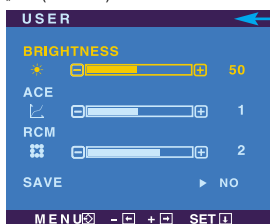
TEXT (TEKST): Za tekstualne slike (programi za obradu teksta itd.).

- MENU(MENI) : Izlazak
- - , + : Premeštanje
- SET (POSTAVLJANJE) : Odabiranje



User (Korisnički) User (Korisnički): Možete ručno da podesite osvetljaj, ACE ili RCM. Možete da sačuvate podešenu vrednost ili da je vratite u prethodno stanje čak i kada se koristi drugo okruženje.

Da biste podesili funkciju podmenija „USER“ (KORISNIČKI), pritisnite dugme „SET“ (POSTAVI)

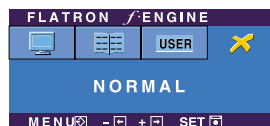


- MENU(MENI) : Izlazak
- - : Smanjivanje
- + : Povećavanje
- SET (POSTAVLJANJE) : Izbor drugog podmenija

- (Osvetljaj): Podešavanje osvetljaja.
- ACE (Adaptive Clarity Enhancer): Izbor režima jasnosti.
- RCM (Real Color Management): Izbor režima boja.

- 0 Nije primenjeno
- 1 Naglašena zelena nijansa
- 2 Nijansa ljudskog lica
- 3 Naglašene boje

Izaberite podmeni **SAVE** pomoću dugmeta „SET“ (POSTAVI) i sačuvajte vrednost „YES“ (DA) pomoću dugmadi.



NORMAL Ovo je primenjeno za normalne uslove rada.

Pre nego što pozovete servis, proverite sledeće.

Nema slike	
<ul style="list-style-type: none">● Da li je povezan kabl za napajanje ekrana?● Da li je napajanje uključeno i da li indikator napajanja svetli plavo ili zeleno?● Da li indikator napajanja svetli bojom ćilibara?● Da li na ekranu vidite poruku „OUT OF RANGE“ (IZVAN OPSEGA)?● Da li na ekranu vidite poruku „CHECK SIGNAL CABLE“ (PROVERITE KABL SIGNALA)?	<ul style="list-style-type: none">• Proverite da li je kabl za napajanje ispravno uključen u utičnicu.• Podesite osvetljaj i kontrast.• Ako je ekran u režimu štednje energije, pokušajte da pomerite miša ili da pritisnete bilo koji taster na tastaturi da biste aktivirali ekran.• Pokušajte da uključite računar.• Ova poruka se pojavljuje kad se signal iz računara (iz video kartice) nalazi izvan horizontalnog ili vertikalnog frekventnog opsega ekrana. Pogledajte odeljak „Specifikacije“ u ovom uputstvu i ponovo konfigurirate svoj ekran.• Ova poruka se pojavljuje kad kabl signala između vašeg računara i ekrana nije povezan. Proverite kabl signala i pokušajte ponovo.

Da li na ekranu vidite poruku „OSD LOCKED“ (OSD ZAKLJUČAN)?	
<ul style="list-style-type: none">● Da li vidite poruku „OSD LOCKED“ (OSD ZAKLJUČAN) kad pritisnete dugme „MENU“ (MENI)?	<ul style="list-style-type: none">• Možete da obezbedite trenutne postavke kontrola tako da one ne mogu nepažnjom da se promene. Možete da otključate OSD kontrole u svakom trenutku tako što pritisnete dugme „MENU“ (MENI) i držite ga nekoliko sekundi: pojaviće se poruka „OSD UNLOCKED“ (OSD OTKLJUČAN).

Prikazana slika je neispravna

- | | |
|---|---|
| <ul style="list-style-type: none">● Položaj prikaza je pogrešan.● Na pozadini prikaza su vidljive vertikalne trake ili pruge.● Horizontalne ivice slika ili znakova nisu jasno prikazane. | <ul style="list-style-type: none">• Pritisnite dugme „AUTO/SET“ da biste automatski podesili idealne postavke prikazane slike. Ako rezultati nisu zadovoljavajući, podesite položaj slike pomoću ikone za H položaj i V položaj na on screen prikazu.• Pritisnite dugme „AUTO/SET“ da biste automatski podesili idealne postavke prikazane slike. Ako rezultati nisu zadovoljavajući, smanjite broj vertikalnih linija ili pruga pomoću ikone „CLOCK“(SINHRONIZACIJA) na on screen prikazu.• Pritisnite dugme „AUTO/SET“ da biste automatski podesili idealne postavke prikazane slike. Ako rezultati nisu zadovoljavajući, smanjite broj horizontalnih linija pomoću ikone „PHASE“ (FAZA) na on screen prikazu.• Izaberite Control Panel (Kontrolna tabla) -->Display (Prikaz) -->Settings (Postavke), i postavite preporučenu rezoluciju ekrana ili podesite idealnu postavku za prikazanu sliku. Postavite postavku za boje na višu vrednost od 24 bita (pun spektar boja). |
|---|---|

Važna

- Izaberite Control Panel (Kontrolna tabla) -->Display (Prikaz) -->Settings (Postavke), i pogledajte da li su se frekvencija ili rezolucija promenile. Ako su promenjene, ponovo podesite preporučenu rezoluciju video kartice.
- Razlozi za preporučivanje optimalne rezolucije : Opseg za gledanje je 16:10. Ako ulazna rezolucija nije 16:10 (na primer, 16:9, 5:4, 4:3), onda možete se susresti sa problemima kao što su zamagljena slova, zamagljena slika, oštećen prikaz ekrana ili kosa slika.
- Metoda podešavanja se može razlikovati od računara i O/S Operativnog sistema), O/S (Operation System) i gore napomenuta rezolucija može da ne bude podržana od strane učinka same video kartice. U tom slučaju, molimo vas da se obratite proizvođaču računara ili video kartice.

Prikazana slika je neispravna

- | | |
|--|---|
| <ul style="list-style-type: none">● Boje na ekranu su crno-bele ili su abnormalne. | <ul style="list-style-type: none">• Proverite da li je kabl signala ispravno povezan i upotrebite odvijač da biste ga učvrstili ukoliko je to potrebno.• Proverite da li je video kartica ispravno ubačena u slot.• U kontrolnoj tabli postavite postavku za boje na višu vrednost od 24 bita (pun spektar boja). |
| <ul style="list-style-type: none">● Ekran treperi. | <ul style="list-style-type: none">• Proverite da li je ekran postavljen na režim preplitanja, i ako jeste, postavite ovu vrednost na preporučenu rezoluciju. |

Da li ste instalirali upravljački program ekrana?>

- | | |
|---|--|
| <ul style="list-style-type: none">● Da li ste instalirali upravljački program ekrana?> | <ul style="list-style-type: none">• Obavezno instalirajte upravljački program ekrana sa CD-a (ili diskete) sa upravljačkim programima koji je isporučen zajedno sa ekranom. Možete i da preuzmete upravljački program sa naše web lokacije: http://www.lge.com. |
| <ul style="list-style-type: none">● Da li vidite poruku „Unrecognized monitor, Plug & Play (VESA DDC) monitor found“ (Monitor nije prepoznat, pronađen Plug & Play (VESA DDC) monitor?) | <ul style="list-style-type: none">• Proverite da li video kartica podržava funkciju Plug & Play. |

Specifikacije

Ekran	20,1 inča (51,113 cm) Flat Panel Active matrix-TFT LCD Zaštitni sloj protiv neželjene refleksije Vidljiva dijagonalna veličina : 51,113 cm Ekranjski korak: 0,258*0,258mm		
Sync ulaz	Horizontalna frekvencija	30 - 83 kHz (Automatski)	
	Vertikalna frekvencija.	56 - 75 Hz (Automatski)	
	Oblik ulaza	Odvojeni Sync. SOG (Sync On Green) Digitalan (HDCP)	
Video ulaz	Ulaz signala	15 pinski D-Sub konektor DVI-D konektor (Digitalni) USB konektor (Digitalni)	
	Oblik ulaza	RGB analogni (0,7 Vp-p/ 75 oma), Digitalni, USB	
Rezolucija	Maksimalna	VESA 1680 x 1050 @60 Hz	
	Preporučena	VESA 1680 x 1050 @60 Hz	
Plug&Play	DDC 2B		
Potrošnja energije	Režim „Uključeno“	: 45 W(tipično)	
	Pasivni režim	≤ 2 W	
	Režim „Isključeno“	≤ 2 W	
Dimenzije i težina	Sa stalkom		Bez stalka
	Širina	47,10 cm / 18,54 inča	47,10 cm / 18,54 inča
	Visina	42,00 cm / 16,54 inča	31,54 cm / 12,42 inča
	Dubina	27,11 cm / 10,67 inča	6,21 cm / 2,44 inča
	Neto	6 kg (13,23 libra)	
Opseg	Iskošenja	-3°~17°	
	Visine	140 mm / 5,51 inches	
	Obrtanja	356°	
	Okretanje	90° u smeru kazaljke na satu	
Snaga pri ulazu	AC 100-240V~ 50/60Hz 1,2A		
Vremenski uslovi	Uslovi za rad		
	Temperatura	10° C do 35°C	
	Vlažnost	10 % do 80 % bez kondenzacije	
	Uslovi skladištenja		
Temperatura	-20°C do 60°C		
Vlažnost	5 % do 90 % bez kondenzacije		

Specifikacije

Postolje	Pričvršćeno () , nepričvršćeno (O)	
Kabl za napajanje	Zidni izlaz ili PC izlaz	
USB	Standardan	USB 2,0, samonapajanje
	Brzina prenosa podataka	Maks. 480 Mbps
	Potrošnja energije	Maks. 2,5W x 2

NAPOMENA

- Informacije u ovom dokumentu mogu da se menjaju bez prethodnog obaveštenja.

Unapred podešeni režimi (rezolucija)

Analogna i digitalna podrška režimima rada

Režimi ekrana(rezolucija)	Horizontalna frek. (kHz)	Vertikalna frek. (Hz)	
1	720 x 400	31,468	70
2	640 x 480	31,469	60
3	640 x 480	37,500	75
4	800 x 600	37,879	60
5	800 x 600	46,875	75
6	1024 x 768	48,363	60
7	1024 x 768	60,123	75
8	1152 x 864	67,500	75
9	1280 x 1024	63,981	60
10	1280 x 1024	79,976	75
11	1680 x 1050	64,674	60
*12	1680 x 1050	65,290	60

*Preporučeni režim

USB podrška režimu rada

Režimi ekrana(rezolucija)	Horizontalna frek. (kHz)	Vertikalna frek. (Hz)	
1	640 x 480	31,469	60
2	720 x 400	31,468	70
3	800 x 600	37,879	60
4	832 x 624	49,727	75
5	1024 x 768	48,363	60
6	1152 x 864	67,500	75
7	1152 x 870	63,681	75
8	1280 x 960	60,000	60
9	1280 x 1024	63,981	60
10	1440 x 900	55,469	60
11	1680 x 1050	65,290	60

Indikator

REŽIM	Boja LED diode
Režim „Uključeno“	Plavo
Pasivni režim	Boja čilibara
Režim „Isključeno“	Isključeno

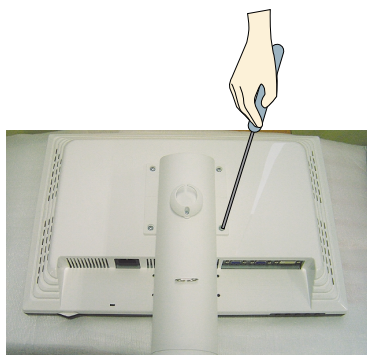
Montaža zidne ploče

Ovaj monitor zadovoljava specifikacije ploče za montiranje na zid ili uređaja koji je zamenjuje.

1. Postavite monitor sa prednjom stranom okrenutom nadole na meku tkaninu.



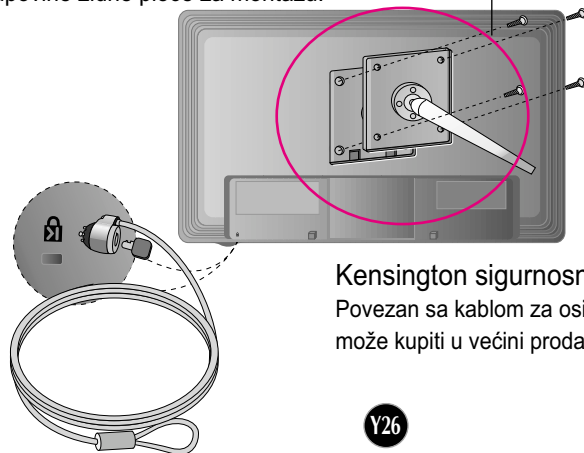
2. Odvojite postolje pomoću šrafcigera kao što je prikazano na slici.



3. Instalirajte ploču za montiranje na zid

Zidna ploča za montiranje (posebna kupovina)
Ovo je model sa staklom ili model za
montiranje na zidu i može se spojiti sa zidnom
pločom za montažu.

Molimo vas da obratite pažnju na priručnik za
montažu za više detalja, koji dobijate u sklopu
kupovine zidne ploče za montažu.



Kensington sigurnosni slot

Povezan sa kablom za osiguranje koji se zasebno
može kupiti u većini prodavnica računarske opreme

