



Touch Cinema V50

MANUAL DEL PROPIETARIO

MODELO: V50

Lea este manual detenidamente antes de utilizar el aparato.

Guárdelo como referencia para el futuro.

Los diseños y especificaciones pueden estar sujetos a cambios sin previo aviso.

Lea detenidamente el contenido de esta tarjeta de garantía.





Instrucciones de seguridad importantes



PRECAUCIÓN
NO ABRIR, EXISTE RIESGO DE
DESCARGA ELÉCTRICA.



PRECAUCIÓN: PARA REDUCIR EL RIESGO DE DESCARGA ELÉCTRICA NO RETIRE LA CUBIERTA (NI LA POSTERIOR) NO EXISTE NINGUNA PIEZA EN EL INTERIOR UTILIZABLE POR EL USUARIO. ASIGNE LAS TAREAS DE REPARACIÓN AL PERSONAL DE SERVICIO CALIFICADO.

Aviso

- Para reducir el riesgo de incendios o descargas eléctricas, no exponga este aparato a la lluvia ni a la humedad.

Precaución

- Este aparato no está diseñado para ser utilizado por niños de poca edad ni por personas enfermas sin supervisión.
- Debería vigilarse a los niños de corta edad para asegurarse de que no juegan con el aparato.
- El uso de los controles, ajustes o la realización de procedimientos diferentes de los especificados aquí puede provocar una exposición peligrosa a la radiación.

Cómo deshacerse de aparatos eléctricos y electrónicos viejos



1. Si en un producto aparece el símbolo de un contenedor de basura tachado, significa que éste se acoge a la Directiva 2002/96/EC.
2. Todos los aparatos eléctricos o electrónicos se deben desechar de forma distinta del servicio municipal de recogida de basura, a través de puntos de recogida designados por el gobierno o las autoridades locales.
3. La correcta recogida y tratamiento de los dispositivos inservibles contribuye a evitar riesgos potenciales para el medio ambiente y la salud pública.
4. Para obtener más información sobre cómo deshacerse de sus aparatos eléctricos y electrónicos viejos, póngase en contacto con su ayuntamiento, el servicio de recogida de basuras o el establecimiento donde adquirió el producto.
 - La batería de litio contiene litio y podrían explotar si no se maneja o desecha correctamente.
 - Sustitúyala sólo con una batería del tipo recomendado por LG.
 - Precaución: Hay peligro de explosión si la batería no se cambia correctamente. Recambie sólo la batería de litio recargable con número de pieza (LGIP-411A). El uso de otro tipo de baterías puede resultar en fuego o explosión.



Este producto se ha fabricado en cumplimiento con la Directiva EMC 2004/108/CE y con la Directiva de Baja tensión 2006/95/CE.

Representante europeo:
LG Electronics Service Europe B.V. Veluwezoom
15,1327 AE Almere,
The Netherlands (Tel : +31-036-547-8940)



ÍNDICE

Consejos para su seguridad	4
Información general acerca del reproductor ..	5
Nombre de cada componente	6
Instalación del software	7-8
Antes de instalar el programa de ejecución	7
Acerca de LG Media Center	7
Instalación del LG Media Center	7-8
Instalación de Adobe Acrobat Reader	8
Visualización de manual	8
Conexión al ordenador	9-12
Conexión del cable USB	9
Desconexión del cable USB	9
Descarga de archivos – modo MTP	10-11
Descarga de archivos – modo MSC	11
Descarga de archivos - LG Media Center	12
Conversión de un archivo de vídeo	13
Recarga del reproductor MP3	14
Funcionamiento básico	15-16
Encendido/apagado de la alimentación	15
Función de bloqueo	15
Función de restauración	15
Pantalla de menú Inicio	16
Operaciones generales del menú Inicio	16
Reproducción de música	17-21
Pantalla de música	17
Menú de música	17
Reproducir el archivo de música	18
Pausa	18
Para reproducir el archivo anterior o siguiente	19
Búsqueda rápida	19
Para reproducir desde un punto específico	20
Repetición de la sección A-B	20
Control de volumen	20
Menú EZ de Música	21
Reproducción de vídeos	22-25
Pantalla de película	22
Para reproducir el archivo de vídeo	22
Pausa	23
Para reproducir el archivo anterior o siguiente	23
Búsqueda rápida	24
Para reproducir desde un punto específico	24
Control de volumen	25
Menú EZ de la Película	25
Visualización de archivos de fotos	26-29
Pantalla de fotografía	26
Visualización de archivos de fotos	26
Ampliación/Reducción del tamaño de la foto	26
Establecer la presentación de diapositivas	27
Visualizar el archivo anterior o siguiente	27
Visualización de fotos mientras escucha música o la radio ..	28
Control de volumen	28
Menú EZ de Fotografía	29
Escuchar la radio FM (Opcional)	30-33
Pantalla de radio FM	30
Establecer canales presintonizados	30
Escuchar la radio FM	30
Suprimir el sonido	31
Búsqueda de emisoras de radio FM	31-32
Control de volumen	32
Menú EZ de Radio	33
Visualizar texto	34-36
Pantalla de texto	34
Para ver el archivo de texto	34
Visualizar la página anterior o siguiente	35
Omitir la página automáticamente	35
Búsqueda rápida	35
Visualización de fotos mientras escucha música o la radio ..	36
Control de volumen	36
Uso de la función TTS	36
Menú EZ del Texto	37
Grabación	38
Pantalla de grabación	38
Grabación	38
Menú EZ	38
Comprobación de todos los archivos	39
Juegos	39
Ajuste avanzado	40-41
Música	40
Película	40
Foto	40
Texto	40
Radio	40
Grabación	41
Tiempo	41
Ajuste de visualización	41
General	41
Actualización del firmware	42
Actualizar firmware automáticamente	42
Actualizar firmware manualmente	42
Resolución de problemas	43
Código de error	44
Especificaciones	45-46
Especificación de archivo compatible	46



Consejos para su seguridad



Siga las instrucciones de seguridad atentamente para reducir el riesgo de accidentes o daños al equipo. Las instrucciones de seguridad están divididas en Advertencia y Precaución. Conserve este manual en un lugar de fácil acceso.



Advertencia

No seguir las instrucciones podría provocar la muerte o daños serios.



Advertencia



No utilice este producto mientras conduce.



No utilice este producto cerca del agua, polvo u hollín.



No utilice el reproductor ni lo conecte con el cable o adaptador de CA si está lloviendo o en caso de tormentas eléctricas.



Escuchar música con un volumen alto durante un largo periodo de tiempo podría dañar su capacidad auditiva.

No utilice auriculares mientras monta en bicicleta o motocicleta o mientras conduce vehículos.

Compruebe el volumen antes de utilizar unos auriculares. Si se utilizan los auriculares a un alto nivel de volumen durante más de 30 minutos, podrían producirse daños en su capacidad de audición provocados por el ruido.

No utilice los auriculares mientras camina, especialmente en pasos de peatones.

Deje de utilizar los auriculares o baje el volumen cuando lleve pendientes.

Tenga cuidado al utilizar los cascos y auriculares y evite que se enganchen en las puertas del metro o en puertas automáticas.



Precaución

No seguir las instrucciones podría provocar accidentes o daños leves.



Precaución



No deje caer objetos sobre el producto ni le dé golpes.



No coloque el reproductor cerca de un imán ni dentro del campo magnético.



Limpie el reproductor con un paño suave.



Mantenga este producto alejado de fuentes de calor.



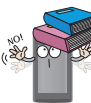
No inserte objetos metálicos (monedas, horquillas, etc.) ni objetos inflamables en el producto. Tampoco deje caer dichos objetos sobre el producto.



No desmonte, repare ni modifique el producto.



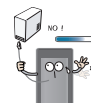
Tenga en cuenta que el reproductor puede funcionar mal en un entorno electrostático.



No coloque objetos sobre el producto.



Realice una copia de seguridad de los datos importantes (tenga en cuenta que el fabricante no se responsabiliza de la pérdida de datos provocada por un fallo del usuario).



No desconecte el cable USB. Ni apague el reproductor mientras el cable USB esté conectado. De lo contrario, se podrían perder los datos.



Información general acerca del reproductor

Funcionamiento

Disco extraíble

Puede copiar y almacenar archivos en el Explorador de Windows.

USB 1.1 y 2.0

El usuario puede descargar archivos a gran velocidad. (USB 2.0 de alta velocidad)

Sonido LG 3D

Los efectos de sonido 3D, los tonos bajos y el sonido de baja frecuencia proporcionan una calidad de sonido superior.

Diferentes configuraciones de fondo

Los usuarios pueden seleccionar la imagen de fondo deseada de entre varias compatibles o crear una exclusiva acorde a sus gustos.

Visor de texto

La función visualizador de texto resulta muy cómoda para escuchar música o estudiar un idioma extranjero.

Función TTS (Texto al habla)

Gracias a la función TTS, puede convertir texto en pronunciación y escucharlo. Permite que las personas con disfunciones visuales u oculares puedan escuchar las obras literarias escritas en el reproductor.

LCD TFT a color de 2.2 "

Las fotos y vídeo se reproducen vívidamente en todo detalla en la LCD TFT portátil de 260 000 colores.

Pantalla táctil

Puede navegar por los menús y utilizar las funciones del reproductor de MP3 tocando la pantalla LCD.

Recepción FM

Con la característica de selección de frecuencia automática, el usuario puede escuchar cómodamente emisoras de radio FM.

Grabador de voz

Con el micrófono integrado, usted puede grabar su voz o algún programa de Radio cuando quiera.

Visualizador de imagen

Con el visualizador de imagen, el usuario puede ver las fotografías almacenadas, y con el visualizador de texto, el usuario puede leer letras de canciones o libros electrónicos.

Reproducción de varios archivos

- Música: MP3, OGG, WMA, WAV (ADPCM), ASF
- Vídeo: LG AVI (El reproductor únicamente puede reproducir los archivos de vídeo descargados mediante LG Media Center.)
- Fotos: JPG, BMP
- Texto: TXT

Modo dispositivo multimedia (MTP) / Modo disco extraíble (MSC)

¿Qué es el modo dispositivo multimedia (MTP)?

MTP equivale a la sigla en inglés de Media Transfer Protocol (Protocolo de transferencia de medios). MTP se aplica a la última tecnología definida por Microsoft para ofrecer compatibilidad con los dispositivos multimedia.

- Windows XP / SP1 o un SO superior, así como Windows Media Player 10.
- Para utilizar el modo MSC, seleccione MSC en el menú Configuración de conexión del PC.
- Si el SO de Windows no es compatible con MTP, el reproductor funcionará en modo MSC aunque el reproductor esté configurado en modo MTP (Seleccione el modo MSC para el USB en el menú de configuración para Windows 98 SE/ ME).

¿Qué es el modo disco extraíble (MSC)?

MSC equivale a la Clase de almacenamiento masivo. El dispositivo en modo MSC funciona como una memoria portátil.

Conversión de un archivo de vídeo

El reproductor MP3 sólo puede reproducir archivos de vídeo descargados con LG Media Center.

Para obtener detalles acerca de la descarga, consulte el menú Ayuda [Conversión de archivo de vídeo] en LG Media Center.

Conf. de conexión del PC

Modo dispositivo multimedia (MTP)

Deberá descargar los archivos de música por medio de LG Media Center, Windows Media Player 10 ó superior.

Deberá descargar los archivos de vídeo, fotos y texto por medio de LG Media Center.

Puede copiar archivos de datos en la carpeta Datos. (No es posible visualizar la carpeta Datos en su reproductor MP3.)

Modo disco extraíble (MSC)

Puede copiar el archivo de Medios en el Disco extraíble. (Pero debe descargar los archivos de vídeo con LG Media Center.)

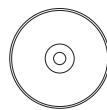
Contenido del paquete



V50



Cable USB



CD de software



Auriculares

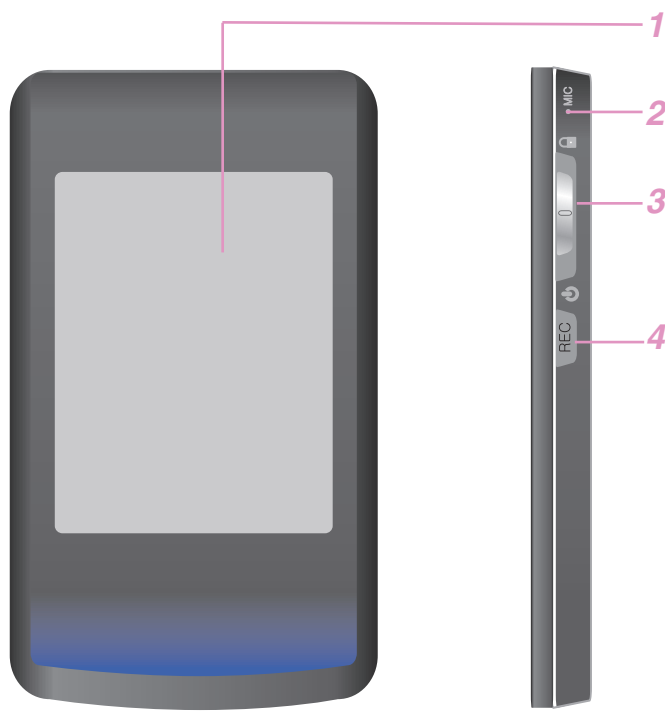


Guía de configuración rápida

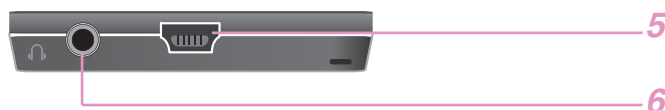
- Las imágenes aquí insertadas son meros ejemplos para que los usuarios entiendan de forma más fácil y podrían ser distintas del producto final.
- Los contenidos de este producto pueden someterse a cambios sin previo aviso para aplicar mejoras funcionales.



Nombre de cada componente



- 1 Pantalla de visualización (*Pantalla táctil)
- 2 Toma de micrófono / Botón REINICIAR
- 3 • Encendido / apagado
• Interruptor Hold (🔒)
- 4 Botón Grabación (REC)
- 5 Puerto USB
- 6 Entrada de auriculares



* Medidas de precaución para el uso de la pantalla táctil

- No puntee en el panel táctil con los dedos sucios o con guantes.
- De lo contrario, la función seleccionada puede que no funcione en absoluto. Utilícelo con las manos descubiertas y siempre con cuidado.
- No pulse la pantalla táctil demasiado fuerte.
- Si utiliza demasiada fuerza, se podría dañar el sensor de la pantalla táctil.
- Toque el punto que desee para escoger una función.
- El contacto de la pantalla con objetos punzantes, como alfileres, podría ocasionar arañazos.



Instalación del software

Antes de instalar el programa de ejecución

Compruebe las especificaciones de su PC antes de utilizar el reproductor.

Requisitos mínimos del sistema

- Unidad de CD-ROM
- CPU Pentium III o superior/memoria de 128 MB o superior
- 300 MB de espacio libre en disco duro, modo 800 X 600
- Tarjeta de vídeo de alta densidad de color (16 bits) o nivel superior, tarjeta de sonido

Entorno de funcionamiento El modo MTP es aplicado a PCs equipados con Windows XP (SP1) o versiones superiores del SO, o con Windows Media Player 10 ó superior. Para sistemas operativos de versiones inferiores, se aplica el modo MSC.

Windows Media Player 10/11

- El usuario puede descargar el archivo utilizando el menú Sincronizar con Reproductor de Windows Media 10/11.
- Para obtener más información, consulte el menú Ayuda del Reproductor de Windows Media 10/11.

LG Media Center

- Windows 2000/XP/Vista
 - Windows Media Player 10/11 ó superior / Internet Explorer 6.0
 - El Reproductor de Windows Media o Internet Explorer se instalará automáticamente durante la instalación de LG Media Center.
- La conexión a Internet debe estar activa para poder instalar Internet Explorer.

Acerca de LG Media Center

El programa LG Media Center es un programa integrado de gestión de datos desarrollado especialmente para que los usuarios utilicen de manera más cómoda el reproductor MP3.

Funciones de LG Media Center

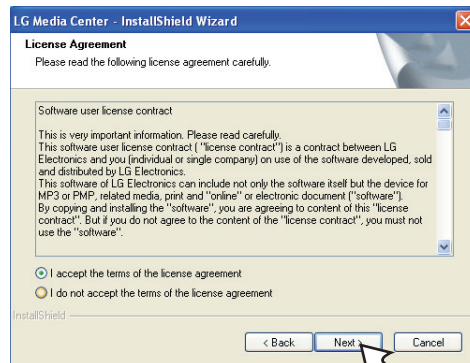
El usuario puede gestionar de manera eficiente los archivos de música, vídeo, fotografía y texto a través de la regla de Biblioteca de medios y descargarlos en el reproductor MP3.

Instalación del LG Media Center

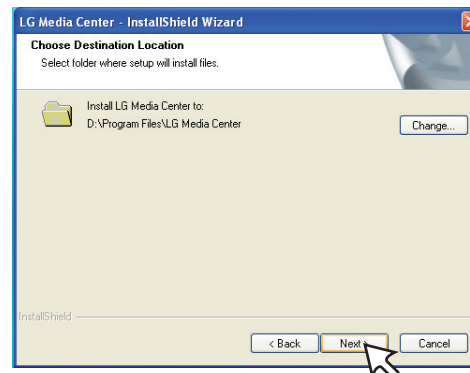
- 1 Inserte el CD del programa de operación en la unidad de CD-ROM.
- 2 Seleccione [LG Media Center].



- 3 Lea el Contrato de licencia. Seleccione la casilla de verificación y haga clic en el botón [Next].



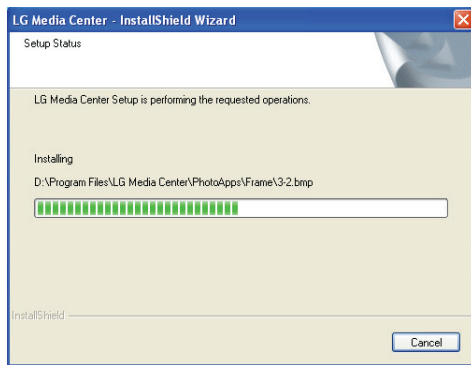
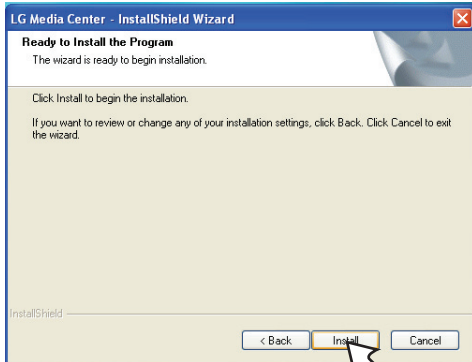
- 4 Seleccione la ruta de instalación y haga clic en el botón [Next].



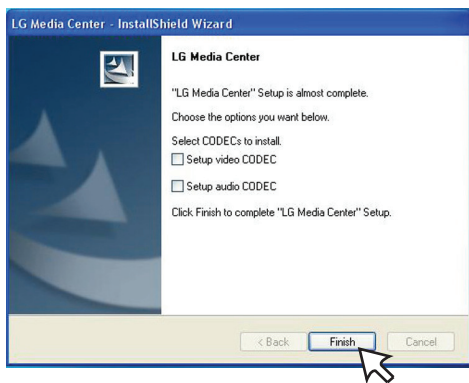


Instalación del software

5 Haga clic en el botón [Install] para iniciar la instalación.



6 Después de completar la instalación, haga clic en el botón [Finish].



- Puede instalar un códec si no está ya instalado en su PC.

7 Haga clic en [Start] ⇒ [All Programs] ⇒ [LG Media Center] k [LG Media Center] para iniciar el programa.



Nota

- Durante la instalación de LG Media Center, el usuario puede instalar el Reproductor de Windows e Internet Explorer para el entorno de operación.
- La imagen emergente puede diferir en función del SO o PC utilizado.

Instalación de Adobe Acrobat Reader

1 Inserte el CD del programa de operación en la unidad de CD-ROM.

2 Seleccione [Adobe Acrobat Reader].



3 Siga las instrucciones que aparecen en la pantalla.

Visualización de manual

1 Inserte el CD del programa de operación en la unidad de CD-ROM.

2 Seleccione [Manual].



3 Puede consultarlo en el manual.



Nota

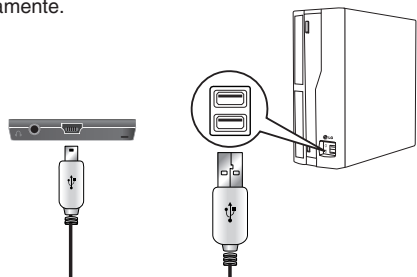
Debe instalar el programa Adobe Acrobat Reader para leer el manual.



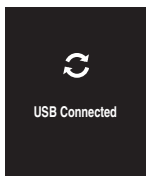
Conexión al ordenador

Conexión del cable USB

- 1 Conecte un extremo del cable USB al puerto USB del ordenador y el otro extremo al puerto USB del reproductor.
- Compruebe que ambos extremos del cable estén conectados correctamente.



- 2 Si el dispositivo USB se detecta normalmente al conectar el cable, aparecerá lo siguiente:
- La versión de software se muestra en la pantalla.



- 3 Si se realiza una conexión correcta, aparecerá el icono en la barra de tareas del ordenador.
- La forma del icono de la barra de tareas puede variar en función del sistema operativo del ordenador.

Notas

- En caso de conectar el dispositivo a un PC utilizando un cable de extensión USB o un hub USB no homologado, éste podría no funcionar.

Desconexión del cable USB

Modo dispositivo multimedia (MTP)

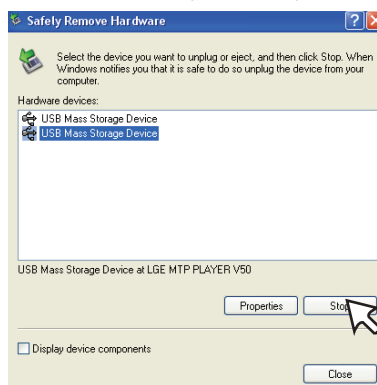
Desconecte el cable USB del PC tras comprobar si existen transferencias activas de archivos.

Si así fuera, desconecte el cable una vez finalizada la transferencia.

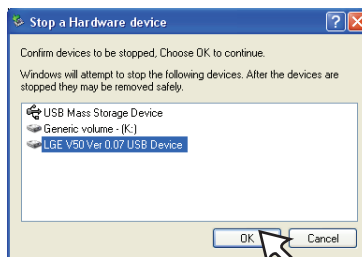
Modo disco extraíble (MSC)

Esta función es para quitar de manera segura el reproductor del ordenador tras una descarga o carga de archivos.

- 1 Haga doble clic en el icono Quitar hardware con seguridad en la barra de tareas del ordenador.
- 2 Haga clic en el botón [Stop] cuando aparezca la ventana.



- 3 Haga clic en el botón [OK].



- 4 Cuando aparezca el mensaje que le indica que ya puede retirar con seguridad el almacenamiento masivo USB, extraiga el reproductor del ordenador.
- Si el cable USB está desconectado durante el proceso de almacenamiento o eliminación del archivo, podría experimentar una pérdida de datos.



Conexión al ordenador

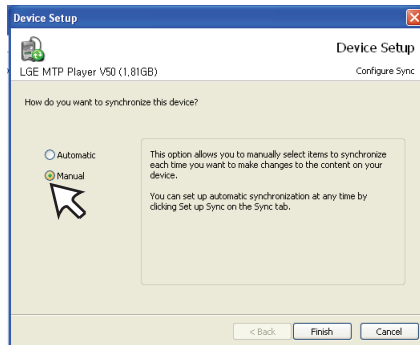
Descarga de archivos – modo MTP

El reproductor será reconocido como dispositivo móvil, no de almacenamiento masivo, e interactuará con Windows Media Player 10/11.

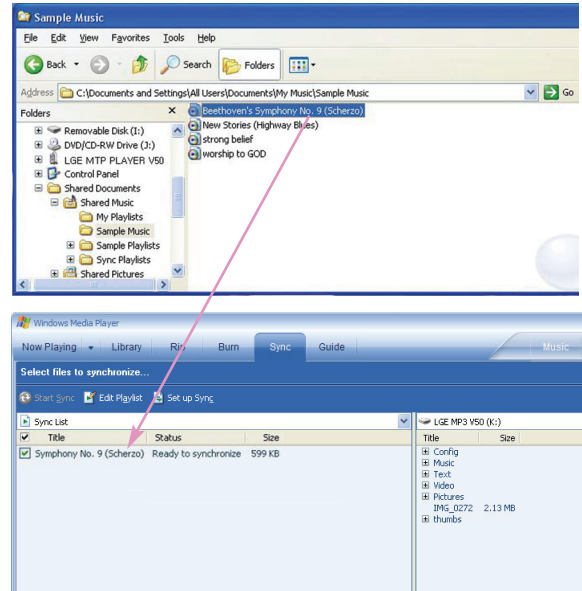
- 1 Conecte un extremo del cable USB al puerto USB del ordenador y el otro extremo al puerto USB del reproductor.
- Compruebe que ambos extremos del cable estén conectados correctamente.
- 2 La ventana "MTP Media Player" aparece en el PC.
 - 1) a. "Synchronize media files to this device" ⇒ "OK"



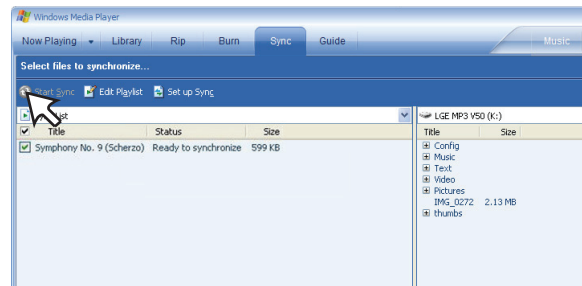
- b. "Manual" ⇒ "Finish"



- c. Arrastre los archivos de sincronización a la ventana izquierda.



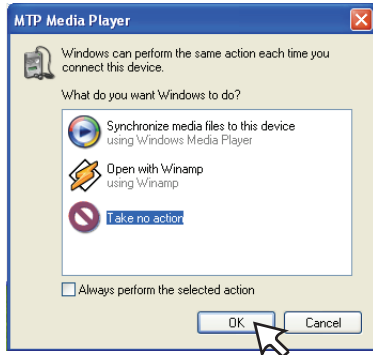
- d. Haga clic en "Start Sync."



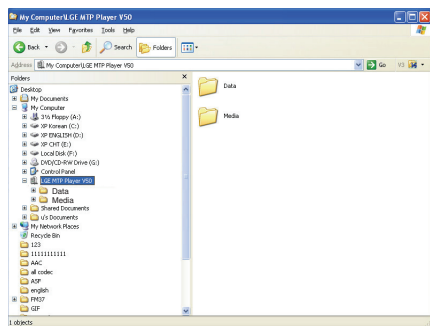


Conexión al ordenador

2) a. "Take no action" ⇒ "OK"

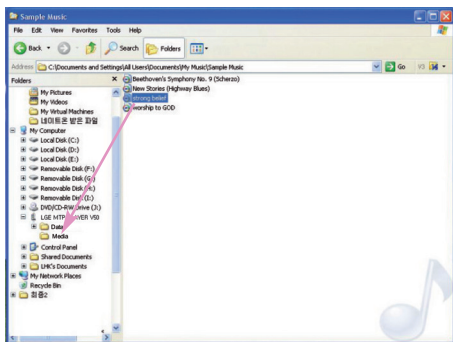


b. Haga clic en el botón "LGE MTP Player V50".



- Carpeta de datos: Usted puede cargar o descargar todos los archivos de datos.
- Carpeta de medios: El usuario puede descargar sólo el archivo compatible con Reproductor de Windows Media 10.

3 Arrastre el archivo que desea copiar a la unidad multimedia portátil.

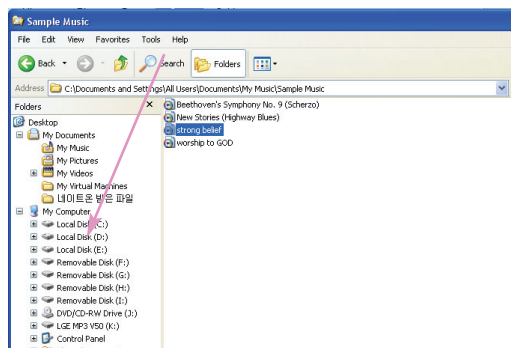


Nota

- Si no puede comprobar la descarga de los archivos en una carpeta de medios, descárguelos de nuevo en una carpeta de datos.
- Si conecta el dispositivo con Windows Media Player 11 ó una versión superior, podrá descargar archivos directamente en la Memoria interna. Las carpetas del dispositivo no se separan en Datos y Archivos multimedia en Windows Media Player 11 ó versiones superiores.

Descarga de archivos – modo MSC

- 1 Compruebe si el dispositivo está conectado a través del modo MSC.
 - [Ajustes] en el menú Inicio ⇒ [General] ⇒ [Ajuste de conexión al PC] ⇒ Disco extraíble (MSC)
- 2 Conecte un extremo del cable USB al puerto USB del ordenador y el otro extremo al puerto USB del reproductor.
 - Compruebe que ambos extremos del cable estén conectados correctamente.
- 3 Compruebe que se ha agregado una nueva unidad en el Explorador de Windows del ordenador.
 - El nombre de la unidad puede variar según el sistema operativo.
- 4 Arrastre el archivo que desea copiar hacia la unidad de disco extraíble.



- La desconexión del cable USB mientras se copia el archivo podría provocar un mal funcionamiento del reproductor.
- El reproductor se cargará mientras esté conectado al ordenador a través del cable USB.
- Descargue archivos de vídeo de LG Media Center
- Descargue los archivos aplicables a JANUS DRM por medio del Windows Media Player 10 ó superior, o LG Media Center (sólo en modo MTP).
- Descargue los archivos aplicados por DRM de XSync a través de LG Media Center.



Conexión al ordenador

Descarga de archivos - LG Media Center

Puede descargar los archivos que desee del reproductor a través de LG Media Center.

Para obtener más detalles, consulte el menú de Ayuda de LG Media Center.

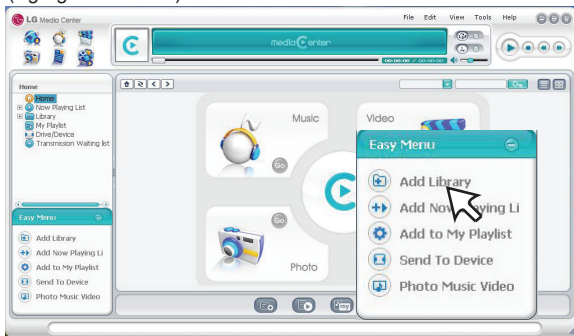
- Puede ver los archivos descargados en las carpetas Music, Video, Photo o Document.

- El archivo OGG sólo se admite en modo MSC.

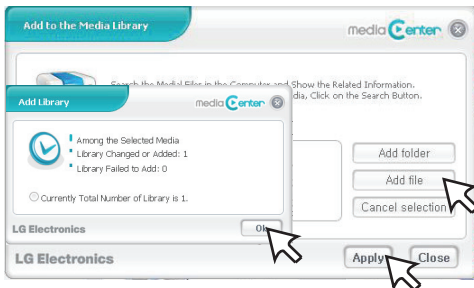
1 Conecte un extremo del cable USB al puerto USB del ordenador y el otro extremo al puerto USB del reproductor.

- Compruebe que ambos extremos del cable estén conectados correctamente.

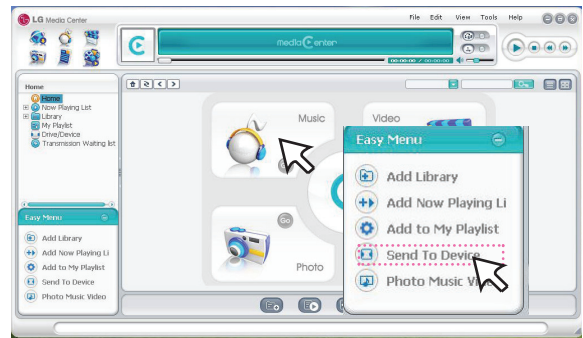
2 Ejecute LG Media Center y haga clic en [Add Library] (Agregar biblioteca).



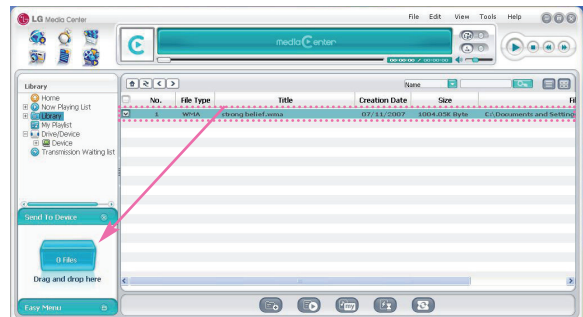
3 [Add file/folder] ⇒ Seleccione el archivo a descargar (Ej.: archivo de música) ⇒ [Apply] ⇒ [Ok].




4 [Music] ⇒ [Send to Device] (Enviar al dispositivo)



5 Arrastre los archivos mediante [Send to Device] (Enviar al dispositivo).



- O presione  en la parte inferior de LG Media Center, para enviar el archivo al reproductor.

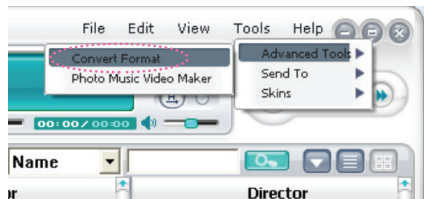


Conversión de un archivo de vídeo

El reproductor MP3 sólo puede reproducir archivos de vídeo descargados con LG Media Center. Para obtener detalles sobre la descarga, consulte [Conversión de archivo de vídeo] en el menú Ayuda de LG Media Center.

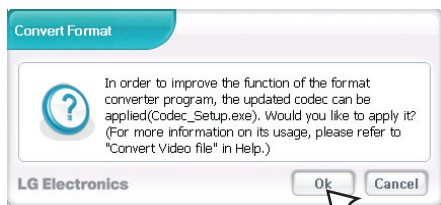
1 Ejecute el LG Media Center

2 Seleccione [Tools] => [Advanced Tools] => [Convert Format].



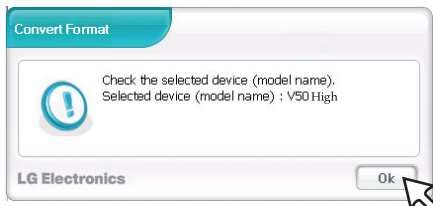
- O bien, pulse situado en la parte inferior del Centro de medios de LG para activar el programa de conversión de formato.

3 En caso de que el códec de conversión no esté instalado o no se disponga de la última versión, verá aparecer la ventana emergente que aparece abajo. Haga clic en [Ok].

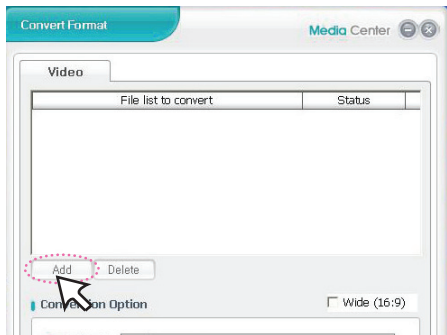


4 Instale la última versión actualizada.

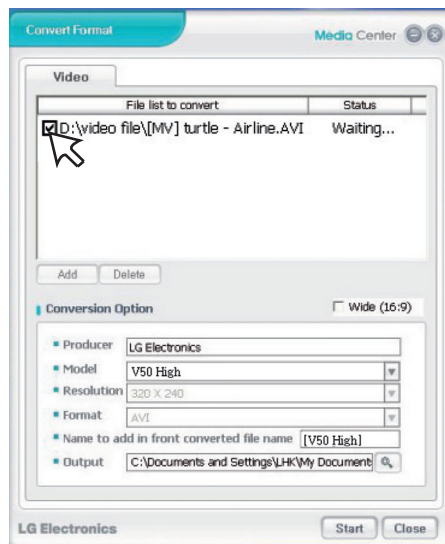
5 Haga clic en [Ok].



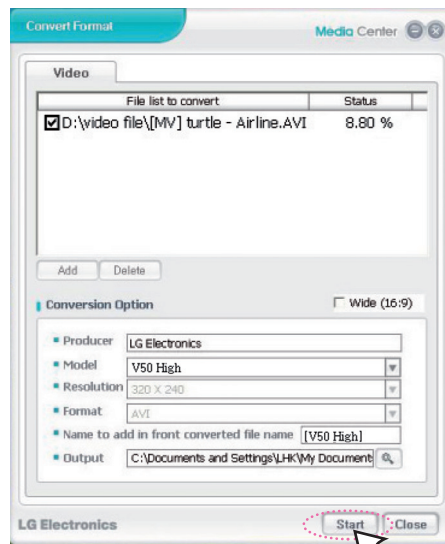
6 Haga clic en [Add] para seleccionar el archivo de vídeo que quiera convertir.



7 Compruebe el archivo de vídeo y después seleccione las opciones de conversión.



8 Haga clic en [Start] el archivo de vídeo seleccionado se empezara a convertir



- Una vez convertido, compruebe la ubicación del archivo de vídeo.
- Para obtener más detalles, consulte el menú de Ayuda de LG Media Center.

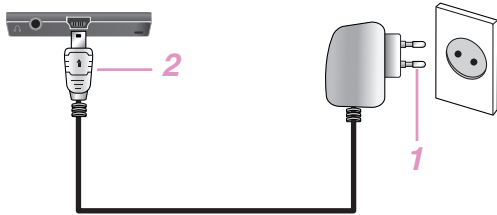


Recarga del reproductor MP3



Adaptador de ca/cc(No facilitado)

- 1 Conecte el adaptador de ca/cc en el enchufe correspondiente.
- 2 Conecte el cable USB al puerto USB del reproductor.



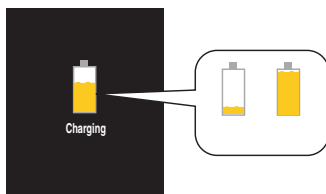
- En la pantalla del reproductor, el estado de carga se mostrará de la manera siguiente: (Tiempo de recarga: 3 horas)

Encendido

Estado de recarga



Apagado



Nota

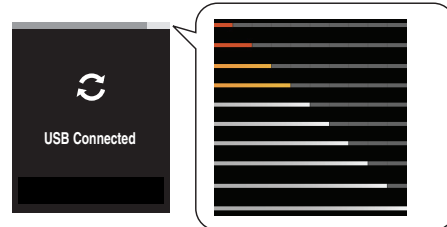
- No desconecte el transformador de CA antes de completar el proceso de inicio del reproductor. Se podrían perder los datos.
- Utilice el transformador de CA confirmado al cargar el reproductor MP3, de lo contrario éste podría sufrir averías.
- No cargue el reproductor MP3 durante más de 12 horas. La carga y descarga excesivas podrían dañar la vida de la batería.
- Si transfiere archivos durante la recarga, se alargará la recarga.
- Recargue la batería en un sitio a temperatura normal.

USB cable

Este reproductor también será cargado automáticamente al conectarlo al PC mediante el cable USB.

- En la pantalla del reproductor, el estado de carga se mostrará de la manera siguiente: (Tiempo de recarga: más de 4 horas)

Estado de recarga



Nota


- La batería puede estar completamente descargada al adquirir el producto. Cargue primero la batería.
- El tiempo de recarga varía conforme a los requisitos informáticos o entorno operativo. Si su PC está detenido, el reproductor MP3 no estará siendo recargado.
- No cargue el reproductor MP3 durante más de 12 horas. La carga y descarga excesivas podrían dañar la vida de la batería.
- Una vez comprobado el estado de la batería restante del portátil, conecte el cable USB y recárguelo.
- No lo recargue cuando no haya suficiente batería restante
- Si transfiere archivos durante la recarga, se alargará la recarga.
- Recargue la batería en un sitio a temperatura normal.



Funcionamiento básico

Encendido/apagado de la alimentación

Encienda el equipo

Empuje el interruptor de encendido/apagado en dirección de  hasta encender el reproductor.

- La descarga de archivos en el modo MSC puede tardar en reconstruirse en función del número de archivos.

Apague el equipo

Empuje el interruptor de encendido/apagado en dirección de  hasta apagar el reproductor.



Función de restauración





Esta función sirve para reiniciar el reproductor si no funciona con normalidad.

Cuando el reproductor esté suspendido, pulse el botón RESET (REINICIO) con un objeto punzante, por ejemplo, un lápiz afilado.



Función de bloqueo

Esta función bloqueará el reproductor para evitar su funcionamiento al presionar accidentalmente uno de sus botones.

- 1 Empuje el interruptor de encendido/apagado en dirección de  para bloquear el reproductor.
 - Una vez en estado de bloqueo,  aparecerá en la pantalla LCD. Al presionar cada botón, aparecerá  durante dos segundos y después desaparecerá.
- 2 Empuje el interruptor de encendido/apagado en dirección opuesta al botón  para desbloquear el dispositivo.

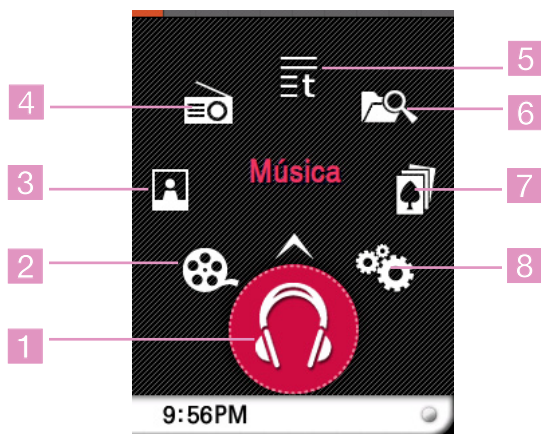


Funcionamiento básico

Pantalla de menú Inicio

Es posible activar varias funciones mediante el menú Inicio.

* La pantalla del menú inicio varía en función del modelo del producto. (La recepción de radio FM es opcional.)

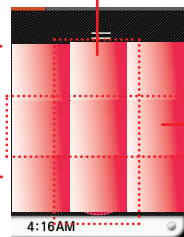


- 1 Música : se desplaza al modo de música.
- 2 Película : se desplaza al modo de vídeo.
- 3 Foto : se desplaza al modo de imágenes.
- 4 Radio : recibe y graba la emisión de FM. (La recepción de radio FM es opcional.)
- 5 Texto : se desplaza al modo de texto.
- 6 Todos los archivos : muestra la lista total reproducible.
- 7 Juego : se desplaza al modo de juegos.
- 8 Ajustes : configura el entorno de funcionamiento del reproductor.

Nota

La zona central se utiliza para la vista horizontal de la pantalla (modo Película)

Se utiliza para el control de volumen

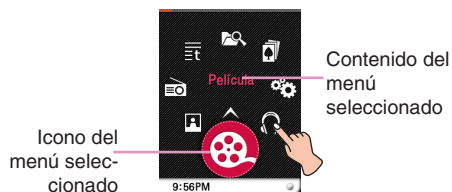


La zona central se utiliza para la vista rectangular de la pantalla (modo música/foto/texto)

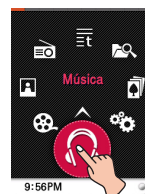
La sección marcada con una línea roja se especificará como la "parte media" en este manual.

Operaciones generales del menú Inicio

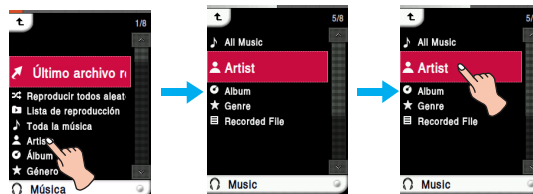
- 1 Encienda el reproductor MP3.
 - El menú de Inicio aparece en la LCD.
- 2 Presione el icono del menú deseado.



- 3 Presione el icono del menú seleccionado.



- 4 Presione el menú deseado para desplazar el segundo nivel, y después presione el menú seleccionado para ejecutar el menú.



Notas

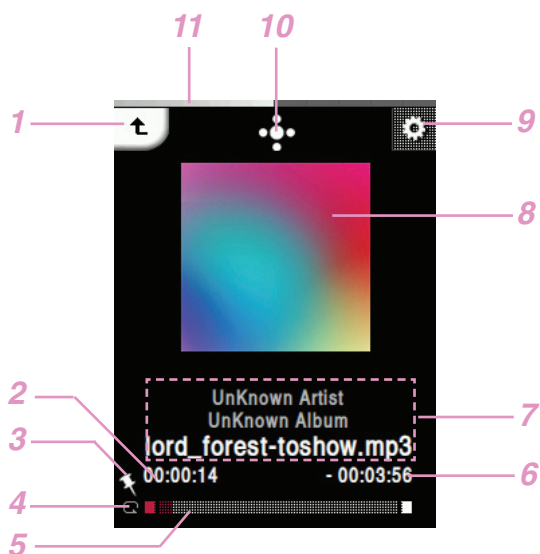
- Presione el icono para volver al menú anterior durante la operación.
- Pulse y desplace a la derecha, hacia abajo, para volver al menú de inicio durante el funcionamiento.
- Pulse y desplace a la izquierda, hacia abajo, para volver al menú anterior del menú de inicio.





Reproducción de música

Pantalla de música



- 1 Se desplaza al menú anterior o de inicio.
- 2 Tiempo de reproducción
- 3 Visualización de marcadores
- 4 Mostrar modo de reproducción
- 5 Barra de tiempo de reproducción
- 6 Tiempo restante
- 7 Visualización de información musical (Álbum, Intérprete, Título)
- 8 Imágenes/Letras
- 9 Se desplaza al menú EZ.
- 10 Caja de control (Reproducir/Pausa/volumen/A-B repeat/Omitir/FF/RW)
- 11 Estado de la batería

Consejo

- La imagen reproducida se visualiza como una carátula de disco del archivo de música que se esté reproduciendo en ese momento cuando se descarga el archivo de música a través de Media Player 10/11.
- Compatibles con la etiqueta ID3 de carátulas

Menú de música



Último archivo reproducido

Reproduce el último archivo de música reproducido.

Reproducir todos aleatoriamente

Reproduce archivos de música aleatoriamente.

- Al establecer [Reproducir todos aleatoriamente] durante la operación, el modo de reproducción pasará a [Reproducir todas aleatoriamente].

Lista de reproducción

• Mi lista de reproducción

Puede seleccionar y gestionar su propia lista de reproducción.

Editar	Eliminar todo	Elimina todos los archivos de la lista de reproducción.
	Agregar música	Agrega el archivo deseado a mi lista de reproducción.

• Lista de reproducción del PC :

La lista de reproducción creada en WMP (Windows Media Player 10 ó superior) o en LG Media Center puede visualizarse automáticamente en el reproductor MP3 a través del modo Sincr. autom.

- Cuando la lista de reproducción y los archivos correspondientes no estén seleccionados en el modo Auto Sync, la música será eliminada del reproductor MP3. Se recomienda mantener siempre seleccionados todos los archivos de música.

Toda la música

Muestra toda la música.

Artista

Muestra la música por intérprete.

Álbum

Muestra la música por álbum.

Género

Muestra la música por género.

Archivo grabado

Reproduce archivos de grabaciones de radio (Opcional según modelo) o voz.

Nota

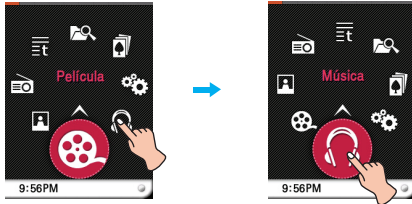
- El archivo seleccionado se reproducirá al seleccionar el archivo deseado.
- Seleccione el archivo que desee y presione puede eliminarlo.



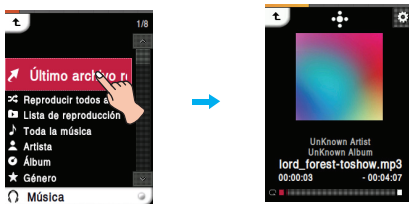
Reproducción de música

Reproducir el archivo de música

1 Seleccione el icono del menú de inicio.

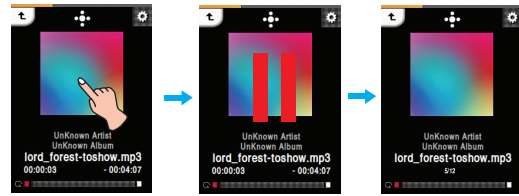


2 Seleccione el menú deseado y, a continuación, presione el archivo de música que desea reproducir.
- Si selecciona el menú [Último archivo reproducido] inmediatamente se reproducirá este último archivo.

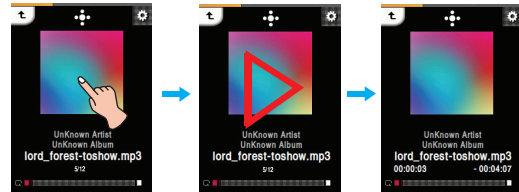


Pausa

1 Presione la parte media de la LCD durante la reproducción.

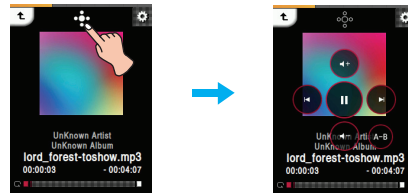


2 Presione de nuevo la parte media de la LCD para reanudar la reproducción.



Uso de la caja de control

1 Presione durante la reproducción.
- La caja de control aparece en la LCD.



2 Presione para pausar.

- El aparece en la LCD.

3 Presione para reanudar la reproducción.

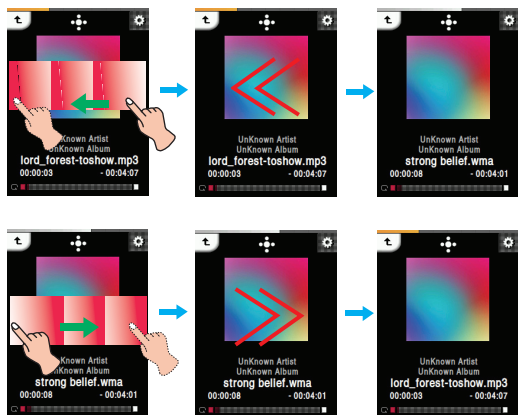
4 Presione u otro espacio para extraer la caja de control.



Reproducción de música

Para reproducir el archivo anterior o siguiente

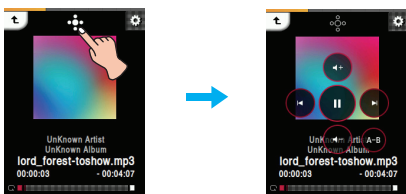
Arrastre la parte media de la LCD hacia izquierda/derecha durante la reproducción.



- Si arrastra la LCD de derecha a izquierda después de los cinco primeros segundos del tiempo de reproducción, el archivo actual se reproducirá desde el principio.
- Si arrastra la LCD de derecha a izquierda en los primeros cinco segundos del tiempo de reproducción, el archivo anterior se reproducirá desde el principio.

Uso de la caja de control

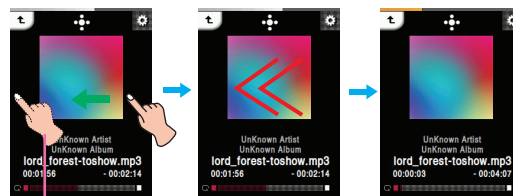
- 1 Presione durante la reproducción.
 - La caja de control aparece en la LCD.



- 2 Presione el botón / para reproducir el archivo anterior, o el siguiente.
 - Si presiona el botón después de los cinco primeros segundos del tiempo de reproducción, la pista de música actual se reproducirá desde el principio.
 - Si presiona el botón en los primeros cinco segundos del tiempo de reproducción, la pista de música anterior se reproducirá desde el principio.

Búsqueda rápida

Arrastre la LCD durante la reproducción y después manténgala presionada.



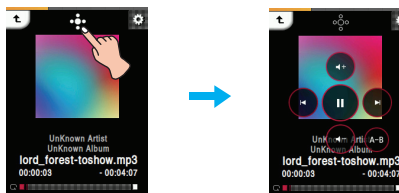
Suete en el punto que quiera.



Suete en el punto que quiera.

Uso de la caja de control

- 1 Presione durante la reproducción.
 - La caja de control aparece en la LCD.



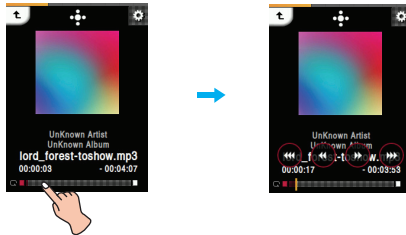
- 2 Mantenga presionado el botón o durante dos segundos durante la reproducción. A continuación, suéltela en el punto deseado.



Reproducción de música

Para reproducir desde un punto específico

- 1 Presione la barra de tiempo de reproducción para reproducir a partir de un punto específico durante la propia reproducción.
 - La caja de control aparece en la LCD.



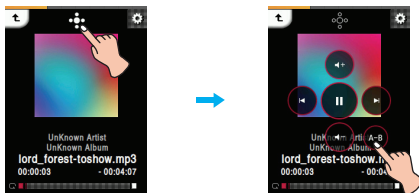
- 2 Presione / / / / .

- : se desplaza al punto del tiempo de reproducción 1 minuto antes. Si el tiempo de reproducción es inferior a 1 minuto, el archivo actual se desplazará al punto de inicio.
- : se desplaza al punto del tiempo de reproducción 5 segundos antes.
- : se desplaza al punto del tiempo de reproducción 5 segundos después.
- : se desplaza al punto del tiempo de reproducción 5 segundos después.
- : se desplaza al punto del tiempo de reproducción 1 minuto después. Si el tiempo restante es inferior a 1 minuto, el archivo actual se desplazará al punto de inicio del siguiente archivo de música.

Repetición de la sección A-B

La función repetición A-B sólo está disponible en el título actual.

- 1 Presione durante la reproducción.
 - La caja de control aparece en la LCD.



- 2 Para establecer el punto de inicio durante reproducción, pulse el botón de brevemente.
 - El icono "A" aparecerá en la LCD.
- 3 Para seleccionar el punto de finalización durante la reproducción, vuelva a pulsar brevemente el botón . A continuación, la función de repetición estará configurada.
 - El icono "B" aparecerá en la LCD.
- 4 Para cancelar la función de Repetición, vuelva a pulsar el botón .
 - Los iconos "A" y "B" desaparecen en la pantalla LCD.

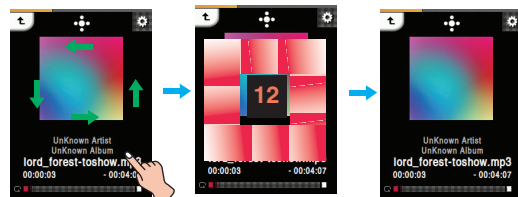
Control de volumen

Toque la pantalla. Manténgalo presionado y gire hasta el punto presionando en la LCD en sentido horario/antihorario durante la reproducción.

Subir volumen

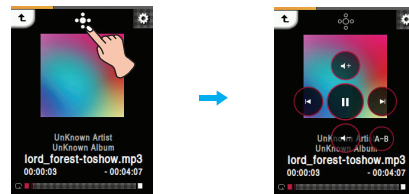


Bajar volumen



Uso de la caja de control

- 1 Presione durante la reproducción.
 - La caja de control aparece en la LCD.



- 2 Presione el botón o para controlar el volumen.



Reproducción de música

Menú EZ de Música

Puede configurar la función deseada o cambiar a otro modo mediante el menú EZ.

Presione  para seleccionar el menú EZ durante la reproducción.




Marcador

Puede iniciar la reproducción desde un punto concreto memorizado.

- **Configurar** : establece el marcador.
- **Mover** : ejecuta el marcador.
- **Cancelar** : cancela el marcador.


Vista simultánea

- **Foto** : es posible ver fotos mientras escucha música simultáneamente.

[Foto] ⇒  [Se desplaza al menú EZ de la foto] ⇒ [Música] ⇒ [Cancelar]/[Reproducir anterior]/[Reproducir siguiente]/[Recuperar]

- [Cancelar] : Detiene la reproducción de música.
- [Reproducir anterior] : Reproduce la pista anterior.
- [Reproducir siguiente] : Reproduce la siguiente pista.
- [Recuperar] : Se desplaza al modo de música.

- **Texto** : es posible ver texto mientras escucha música simultáneamente.

[Texto] ⇒  [Se desplaza al menú EZ del texto] ⇒ [Música] ⇒ [Cancelar]/[Reproducir anterior]/[Reproducir siguiente]/[Recuperar]

- [Cancelar] : detiene la reproducción de música.
- [Reproducir anterior] : reproduce la pista anterior.
- [Reproducir siguiente] : reproduce la siguiente pista.
- [Recuperar] : se desplaza al modo de música.

Crear mi lista de reproducción/ Eliminar mi lista de reproducción

Crea o elimina los archivos de Mi lista de reproducción.

Modo de reproducción

- **Repetir una**
reproduce repetidamente el archivo actual.
- **Reproducir todo**
Reproduce toda la música dentro de la carpeta seleccionada, en orden.
- **Repetir todo**
Reproduce toda la música dentro de la carpeta seleccionada, repetidamente.
- **Reproducir todas aleatoriamente**
Reproduce toda la música dentro de la carpeta seleccionada, aleatoriamente.
- **Repetir todas aleatoriamente**
Repite toda la música dentro de la carpeta seleccionada, aleatoriamente.

Efecto de sonido

Puede configurar efectos de sonido seleccionando EQ o Sonido 3D.

- **EQ** : puede configurar efectos de sonido seleccionando EQ o Sonido 3D.UTOEQ, NORMAL, POP, ROCK, R&B/SOUL, HIPHOP/RAP, JAZZ, CLASSICAL, DANCE, LIVE, USER EQ
- **3D Sound** : Desactivado, CLEAR, 3D EXPANDER, STADIUM, CONCERT HALL, CLUB, ROOM, BASS BOOST, X-LIVE

Ver letras

- **Letras**
Puede ver la letra si el archivo de música admite esta función.
- **Activado** : establece la vista de letras.
- **Desactivado** : cancela el establecimiento la vista de letras.

Texto en color

Para configurar el color de la letra ajuste [Letras] como Activado.

- Puede seleccionar el color Predeterminado, Azul, Rojo, Blanco, Gris, Amarillo y Verde.
- El color predeterminado es <Predeterminado>

Eliminar archivo

- **Sí** : elimina el archivo en reproducción.
- **No** : cancela la eliminación del archivo en reproducción.

Ver información

Muestra información acerca del archivo en reproducción.

(Tasa de bits, Tamaño de archivo, Muestreo, Códec, Configuración)



Reproducción de vídeos

Pantalla de película

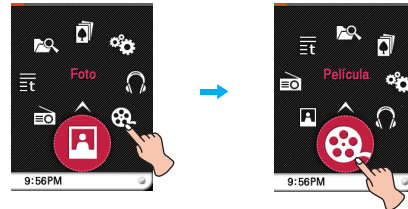


- 1 Se desplaza al menú EZ.
- 2 Se desplaza a la caja de control. (Reproducir/Pausa/volumen/Omitir)
- 3 Estado de la batería
- 4 Título del archivo de vídeo
- 5 Se desplaza al menú anterior o de inicio.
- 6 Visualización de marcadores
- 7 Tiempo de reproducción
- 8 Barra de tiempo de reproducción
- 9 Tiempo restante
- 10 Pantalla de reproducción

Para reproducir el archivo de vídeo

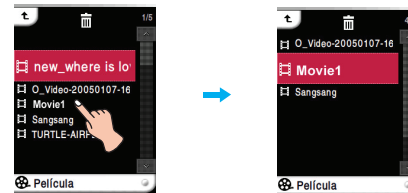
El reproductor MP3 sólo puede reproducir archivos de vídeo descargados con LG Media Center. Para obtener detalles sobre la descarga, consulte [Converting video file (Conversión de archivo de vídeo)] en el menú Ayuda de LG Media Center.

1 Seleccione el icono  del menú de inicio.



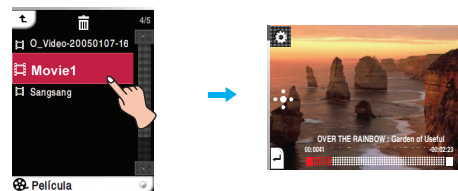
2 Seleccione el archivo deseado.

- La lista se muestra en la LCD.
- Si no existe ninguna lista, "No File (Ningún archivo)" aparecerá en la LCD.




3 Presione el archivo deseado.

- Se reproducirá el archivo de película.
- El archivo de película se mostrará en la pantalla horizontal.



Nota

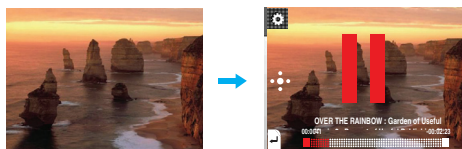
- Seleccione el archivo que desee y presione  puede eliminarlo.



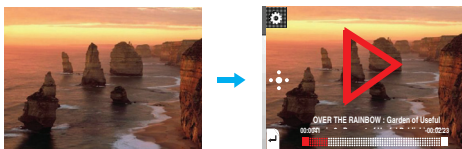
Reproducción de vídeos

Pausa

1 Presione dos veces la parte media de la LCD durante la reproducción.



2 Presione de nuevo dos veces la parte media de la LCD para reanudar la reproducción.

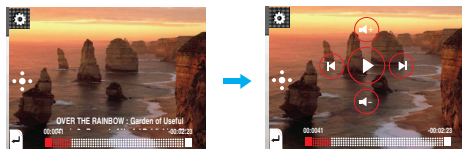


Uso de la caja de control

1 Presione la LCD durante la reproducción.

2 Presione

- La caja de control aparece en la LCD.



3 Presione

- El aparece en la LCD.

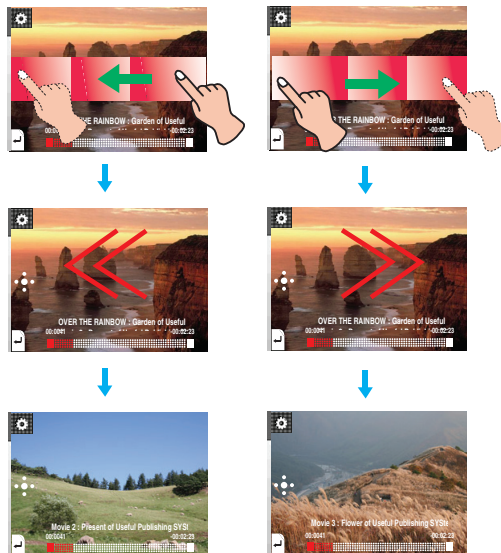
4 Presione para reanudar la reproducción.

5 Presione u otro espacio para extraer la caja de control.

Para reproducir el archivo anterior o siguiente

1 Presione la LCD durante la reproducción.

2 Arrastre la parte media de la LCD hacia izquierda/derecha durante la reproducción



- Si arrastra la LCD de derecha a izquierda después de los cinco primeros segundos del tiempo de reproducción, el archivo actual se reproducirá desde el principio.

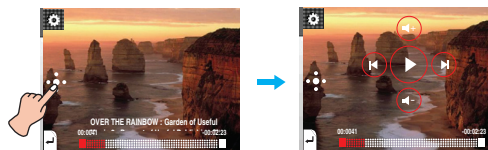
- Si arrastra la LCD de derecha a izquierda en los primeros cinco segundos del tiempo de reproducción, el archivo anterior se reproducirá desde el principio.

Uso de la caja de control

1 Presione la LCD durante la reproducción.

2 Presione

- La caja de control aparece en la LCD.



3 Presione el botón / para reproducir el archivo anterior, o el siguiente.

- Si presiona el botón después de los cinco primeros segundos del tiempo de reproducción, la pista de música actual se reproducirá desde el principio.

- Si presiona el botón en los primeros cinco segundos del tiempo de reproducción, la pista de música anterior se reproducirá desde el principio.



Reproducción de vídeos

Búsqueda rápida

- 1 Presione la LCD durante la reproducción.
- 2 Arrastre la parte media de la LCD hacia izquierda/derecha durante la reproducción y, a continuación, mantenga presionada la LCD.



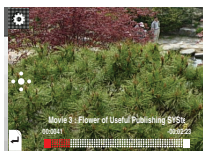
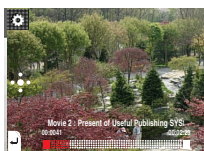
Mantener presionado.

Mantener presionado.



Suelte en el punto que quiera.

Suelte en el punto que quiera.



Para reproducir desde un punto específico

- 1 Presione la LCD durante la reproducción.
- 2 Presione la barra de tiempo de reproducción para reproducir a partir de un punto específico durante la propia reproducción.
 - La caja de control aparece en la LCD.



- 3 Presione / / / .

- : se desplaza al punto del tiempo de reproducción 1 minuto antes. Si el tiempo de reproducción es inferior a 1 minuto, el archivo actual se desplazará al punto de inicio.
- : se desplaza al punto del tiempo de reproducción 5 segundos antes.
- : se desplaza al punto del tiempo de reproducción 5 segundos después.
- : se desplaza al punto del tiempo de reproducción 1 minuto después. Si el tiempo restante es inferior a 1 minuto, el archivo actual se desplazará al punto de inicio del siguiente archivo de música.

Uso de la caja de control

- 1 Presione durante la reproducción.
 - La caja de control aparece en la LCD.



- 2 Mantenga presionado el botón o durante dos segundos durante la reproducción. A continuación, suéltela en el punto deseado.



Reproducción de vídeos

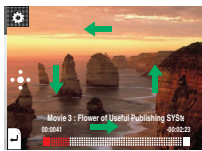
Control de volumen

Toque la pantalla. Manténgalo presionado y gire hasta el punto presionando en la LCD en sentido horario/antihorario durante la reproducción.

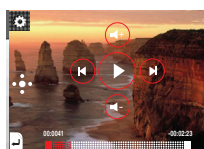
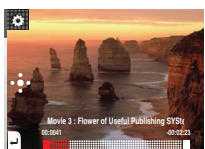
Subir volumen



Bajar volumen



Uso de la caja de control



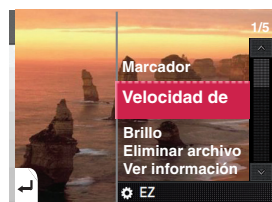
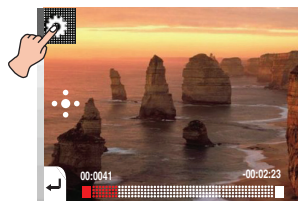
- 1 Presione la LCD durante la reproducción.
- 2 Presione .
 - La caja de control aparece en la LCD.
- 3 Presione el botón o para controlar el volumen.

Menú EZ de la Película

Puede configurar la función deseada o cambiar a otro modo mediante el menú EZ.

Toque la pantalla.

Presione para seleccionar el menú EZ durante la reproducción.



Marcador

Usted puede desplazarse hasta el punto establecido en la reproducción del vídeo.

- **Configurar**
Establece el marcador.
- **Mover**
Ejecuta el marcador.
- **Cancelar**
Cancela el marcador.

Velocidad de búsqueda

Puede establecer la velocidad de reproducción de los archivos de películas.

- **1 vez**
Reproduce a la velocidad original.
- **2 veces**
Reproduce a una velocidad doble.
- **3 veces**
Reproduce a una velocidad triple.

Brillo

Puede ajustar el nivel de brillo de 0 a 9. El ajuste predeterminado de brillo es 5.

Eliminar archivo

- **Sí** : elimina el archivo en reproducción.
- **No** : cancela la eliminación del archivo en reproducción.

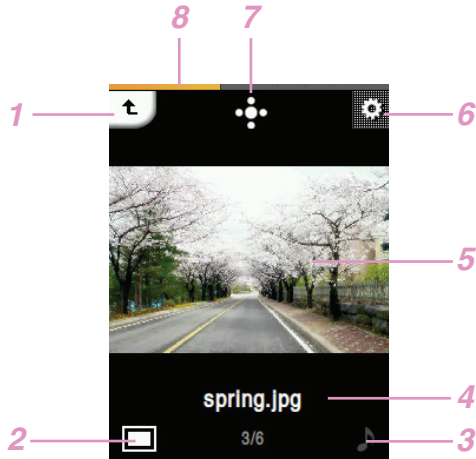
Ver información

Muestra información acerca del archivo en reproducción. (Nombre de archivo, Tiempo total, Tamaño de archivo, Configuración)



Visualización de archivos de fotos

Pantalla de fotografía

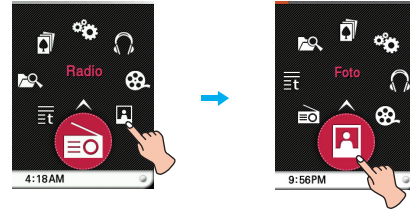


- 1 Se desliza al menú anterior o de inicio.
- 2 Ampliación/Reducción del tamaño de la foto
- 3 Pantalla de Música/Radio
- 4 Nombre de archivo
- 5 Pantalla de fotografía
- 6 Se desliza al menú EZ.
- 7 Se desliza a la caja de control. .
(Presentación en diapositivas / Volume/ Omitir)
- 8 Estado de la batería

El reproductor no admite algunos archivos JPEG progresivos. Descargar a través de LG Media Center

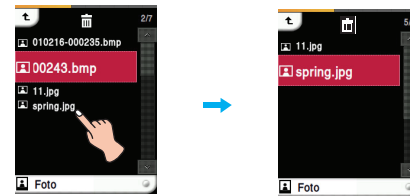
Visualización de archivos de fotos

1 Seleccione el icono del menú de inicio.



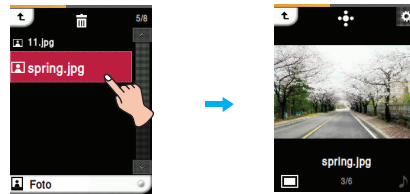
2 Presione el archivo deseado.

- La lista se muestra en la LCD.
- Si no existe ninguna lista, "No File (Ningún archivo)" aparecerá en la LCD.



3 Presione el archivo deseado.

- El archivo de fotografía aparece en la LCD.



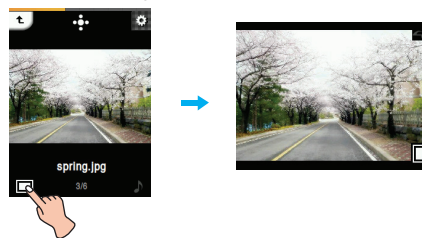
Nota

- El reproductor puede no reproducir fotos en blanco y negro o archivos demasiado grandes.
- Seleccione el archivo que desee y presione puede eliminarlo.
- Es posible que las fotos de gran tamaño no se abran o reproduzcan.

Ampliación/Reducción del tamaño de la foto

1 Pulse para ampliar el tamaño al visualizar una foto.

2 Pulse de nuevo para reducir el tamaño de la foto.



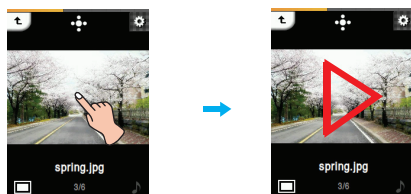
- Si el tamaño horizontal del archivo de foto es mayor que el vertical, éste se visualizará en la pantalla horizontal.



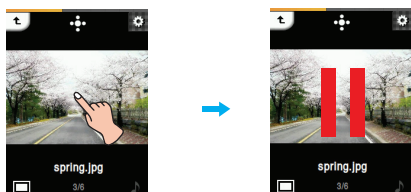
Visualización de archivos de fotos

Establecer la presentación de diapositivas

1 Presione la parte media de la LCD cuando se muestre un archivo de fotografía.

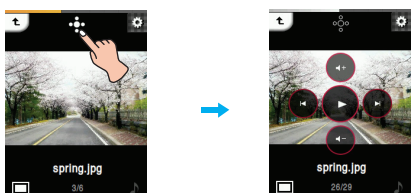


2 Presione de nuevo la parte media de la LCD para pausar.



Uso de la caja de control

1 Presione durante la reproducción.
- La caja de control aparece en la LCD.



2 Presione para establecer la presentación de diapositivas.

- El aparece en la LCD.

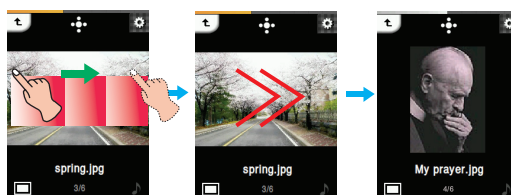
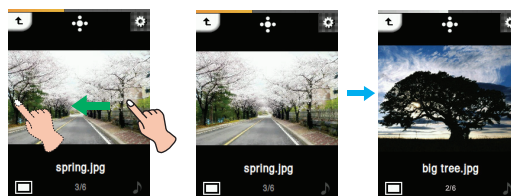
3 Presione para pausar.

- El aparece en la LCD.

4 Presione u otro espacio para extraer la caja de control.

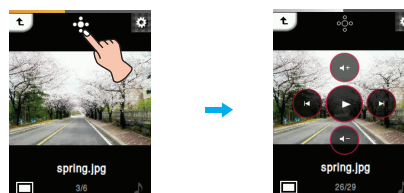
Visualizar el archivo anterior o siguiente

Arrastre la parte media de la LCD hacia izquierda/derecha durante la reproducción.



Uso de la caja de control

1 Presione durante la reproducción.
- La caja de control aparece en la LCD.



2 Presione el botón / para visualizar el archivo anterior, o el siguiente.



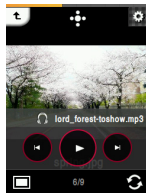
Visualización de archivos de fotos

Visualización de fotos mientras escucha música o la radio

Pulse o (debe configurar antes DUAL en el menú EZ) para escuchar música o la radio mientras visualiza fotos. Consulte DUAL en la página 29 para conocer más detalles sobre cómo configurar el modo música/radio.

Visualización de fotos mientras escucha música

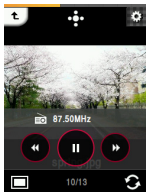
Pulse . Aparecerá el cuadro de control tal y como se muestra a continuación.



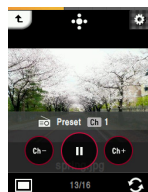
- : Le permite iniciar la reproducción.
- : Le permite pausar la reproducción.
- : 1. Pulsación corta: pulse estos botones brevemente para reproducir el archivo anterior o siguiente.
2. Pulsación larga: pulse estos botones durante varios segundos para buscar el archivo de música deseado.

Visualización de fotos mientras escucha la radio

Pulse . Aparecerá el cuadro de control tal y como se muestra a continuación. El modo se mostrará como el anterior modo de radio.



modo No predeterminado



modo Predeterminado

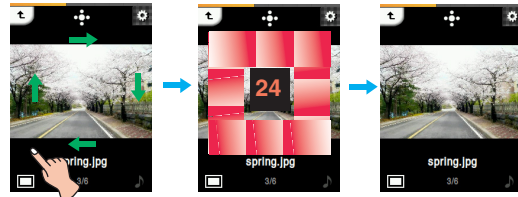
- : Le permite comenzar a escuchar la radio.
- : Le permite pausar la reproducción.
- (En modo No predeterminado): pulse estos botones para buscar las emisoras de radio disponibles.
- (En modo Predeterminado): pulse estos botones para escuchar el canal predeterminado anterior/siguiente.

Control de volumen

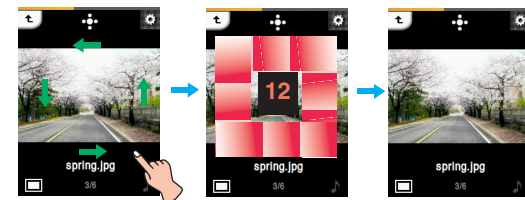
Al escuchar música o la radio mientras visualiza el archivo de fotos, controle el volumen.

Manténgalo presionado y gire hasta el punto presionando en la LCD en sentido horario/antihorario durante la reproducción.

Subir volumen



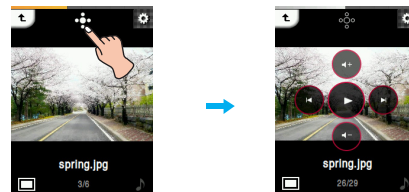
Bajar volumen



Uso de la caja de control

1 Al escuchar música o la radio mientras visualiza el archivo de fotos, presione .

- La caja de control aparece en la LCD.



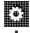
2 Presione el botón o para controlar el volumen.



Visualización de archivos de fotos

Menú EZ de Fotografía

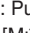
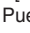
Puede configurar la función deseada o cambiar a otro modo mediante el menú EZ.

Presione  para seleccionar el menú EZ durante la visualización de la fotografía.



DUAL

Puede escuchar música o la radio mientras visualiza el archivo de fotos.

- **Música** : Puede escuchar música mientras visualiza el archivo de fotos.
[Música] ⇒  [Se desplaza al menú EZ de la foto] ⇒ [Música] ⇒ [Cancelar]/[Reproducir anterior]/ [Reproducir siguiente]/[Recuperar]
 - [Cancelar] : Detiene la reproducción de música.
 - [Reproducir anterior] : Reproduce la pista anterior.
 - [Reproducir siguiente] : Reproduce la siguiente pista.
 - [Recuperar] : Se desplaza al modo de música.
- **Radio** : Puede escuchar la radio mientras visualiza el archivo de fotos.
[Radio] ⇒  [Se desplaza al menú EZ del texto] ⇒ [Música] ⇒ [Cancelar]/ [Canal anterior]/[Canal siguiente]/[Recuperar]
 - [Cancelar] : Detiene la recepción de radio.
 - [Canal anterior] : Recibe el canal anterior.
 - [Canal siguiente] : Recibe el siguiente canal.
 - [Recuperar] : Se desplaza al modo de radio.

Presentación de diapositivas

Puede Activar/Desactivar la presentación de diapositivas.

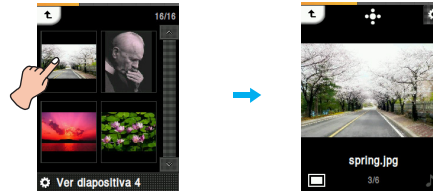
- **Activado**
Activa la presentación de diapositivas.
- **Desactivado**
desactiva la presentación de diapositivas.

Intervalo de diapositivas

Puede establecer el intervalo de la presentación de diapositivas en [2 seg.], [3 seg.], [4 seg.], ó [5 seg.].

Ver diapositiva 4

Puede mostrar 4 diapositivas en una pantalla.



Brillo

Puede ajustar el nivel de brillo de 0 a 9.
El ajuste predeterminado de brillo es 5.

Ajuste de fondo

Puede configurar la foto que está visualizando actualmente como fondo del menú, radio, música o como salvapantallas.

- **Fondo de Música**
Puede configurar el archivo de foto visualizado actualmente como fondo cuando escuche música.
- **Fondo de Radio**
Puede configurar el archivo de foto visualizado actualmente como fondo de la Radio.
- **Fondo de menú**
Puede configurar la foto actualmente en pantalla para el fondo de todos los menús.
- **Salvapantallas**
Puede configurar el archivo de foto visualizado actualmente como salvapantallas.

Eliminar archivo

- **Sí** : Elimina el archivo en reproducción.
- **No** : Cancela la eliminación del archivo en reproducción.

Ver información

Muestra información acerca del archivo en reproducción.
(Nombre de archivo, Clase de archivo, Tamaño de archivo, Configuración)

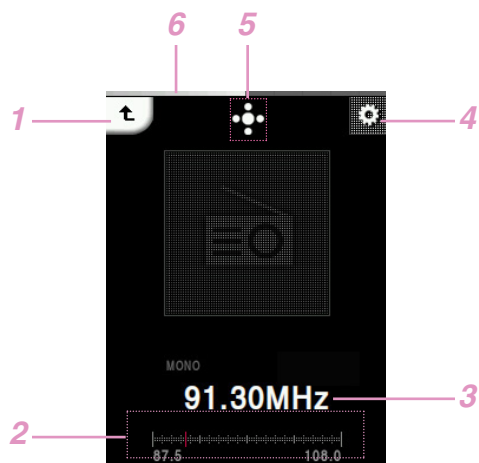


Escuchar la radio FM (Opcional)



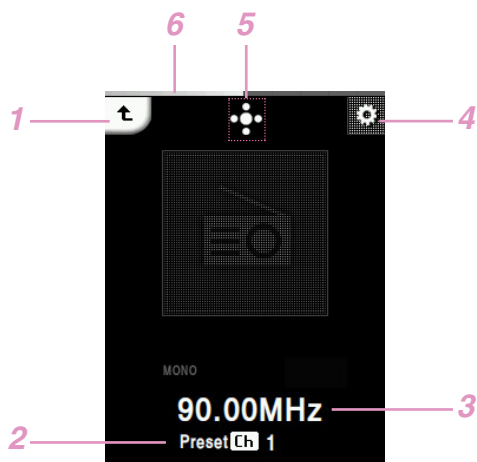
Pantalla de radio FM

Modo no presintonías



- 1 Se desplaza al menú anterior o de inicio.
- 2 Barra de visualización de la frecuencia de radio FM
- 3 Frecuencia de radio FM
- 4 Se desplaza al menú EZ.
- 5 Moves to the control box (Play/ Mute/ Volume/ Mode)
- 6 Estado de la batería

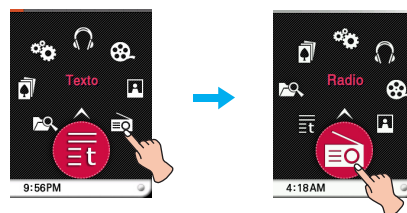
Modo de presintonía



- 1 Se desplaza al menú anterior o de inicio.
- 2 N@ de canal (modo Canal)
- 3 Frecuencia de radio FM
- 4 Se desplaza al menú EZ.
- 5 Se desplaza a la caja de control. (Play/ Silencio/ Volume/ Modo)
- 6 Estado de la batería

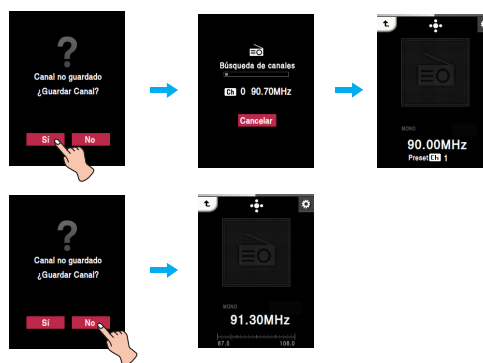
Establecer canales presintonizados

1 Seleccione el icono del menú de inicio.



2 Si desea almacenar el canal presione [Si], de lo contrario, presione [No].

- El usuario puede guardar un máximo de 20 canales y se eliminarán los canales existentes.
- En un área con una recepción débil, el número de canales detectados puede ser inferior a 20.



3 Se recibe la emisión de radio FM.

Escuchar la radio FM

1 Seleccione el icono del menú de inicio.

2 Puede escuchar la radio FM.



Nota

- El modo se mostrará como el anterior modo de radio.
- Presione una vez para consultar la lista de canales en el modo Presintonía.

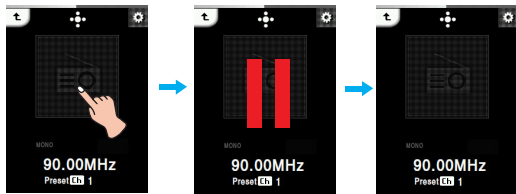


Escuchar la radio FM (Opcional)

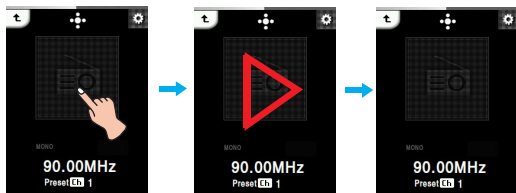


Suprimir el sonido

1 Presione la parte media de la LCD mientras escucha la radio.



2 Presione de nuevo la parte media de la LCD para escuchar la radio.



Uso de la caja de control

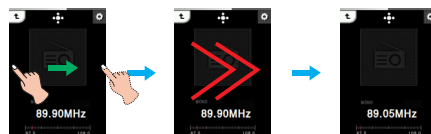
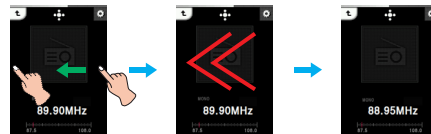
- 1 Presione mientras escucha la radio.
 - La caja de control aparece en la LCD.
- 2 Presione para suprimir el sonido.
 - El aparece en la LCD.
- 3 Presione para escuchar la radio.
- 4 Presione u otro espacio para extraer la caja de control.

Búsqueda de emisoras de radio FM

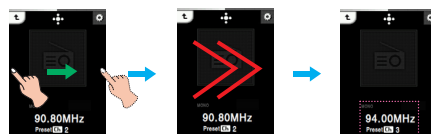
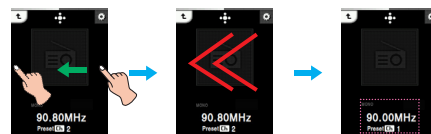
Búsqueda manual

Arrastre la parte media de la LCD hacia izquierda/derecha mientras escucha la radio.

Modo No presintonizado (Reduce/aumenta paso a paso)



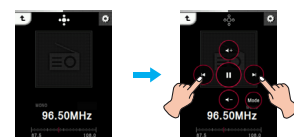
Modo presintonizado (Reduce/aumenta canal a canal)



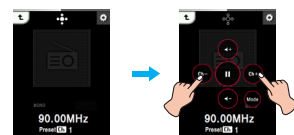
Uso de la caja de control

- 1 Presione mientras escucha la radio.
 - La caja de control aparece en la LCD.
 - Presione en la LCD hasta que y aparezca en el modo no presintonizado.
 - Presione en la LCD hasta que y aparezca en el modo Presintonizado.

Modo no presintonías



Modo de presintonía



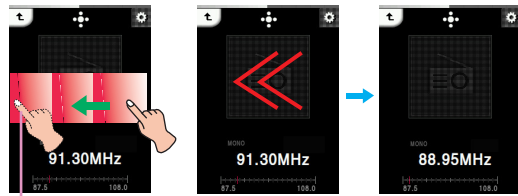


Escuchar la radio FM (Opcional)

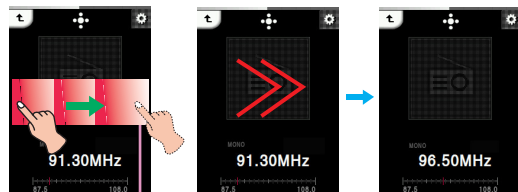


Búsqueda automática

Arrastre la parte media de la LCD hacia izquierda/derecha durante la recepción y, a continuación, mantenga presionada la LCD.



Presione la LCD durante aprox. 2 segundos.

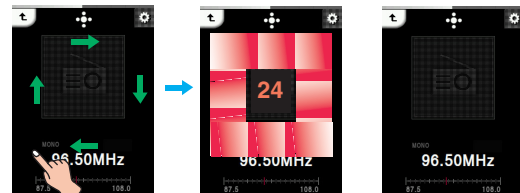


Presione la LCD durante aprox. 2 segundos.

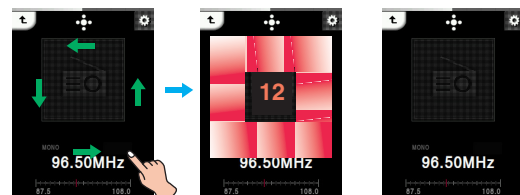
Control de volumen

Manténgalo presionado y gire hasta el punto presionando en la LCD en sentido horario/antihorario mientras escucha la radio.

Subir volumen

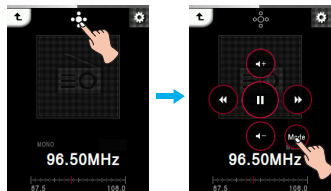


Bajar volumen



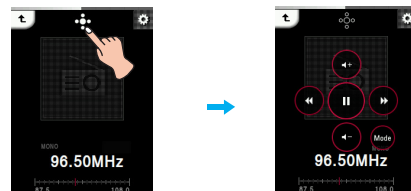
Uso de la caja de control

- Presione en el modo No presintonizado.
 - La caja de control aparece en la LCD.
 - Presione en la LCD hasta que y aparezca en la LCD.



Uso de la caja de control

- Presione mientras escucha la radio.
 - La caja de control aparece en la LCD.



- Presione el botón o para controlar el volumen.

- Presione o .
 - Presione cualquier botón o la barra de frecuencia durante la búsqueda automática para cancelar.
 - La recepción puede ser débil en algunas áreas.
 - Como los auriculares funcionan como antenas, sólo los auriculares de LG Electronics garantizan la calidad de la recepción.



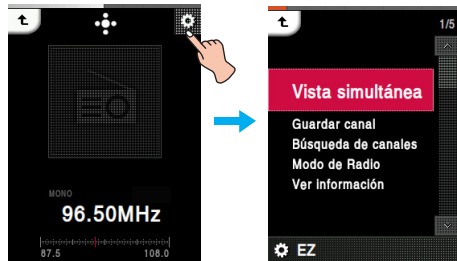
Escuchar la radio FM (Opcional)





Menú EZ de Radio

Puede configurar la función deseada o cambiar a otro modo mediante el menú EZ.

Presione  para seleccionar el menú EZ mientras escucha la radio.



Vista simultánea

- **Foto** : Es posible ver fotos mientras escucha la radio simultáneamente.
[Foto] ⇒  [Se desplaza al menú EZ de la foto] ⇒ [Radio] ⇒ [Cancelar]/[Canal anterior]/[Canal siguiente]/[Recuperar]
 - [Cancelar] : Detiene la recepción de radio.
 - [Canal anterior] : Recibe el canal anterior.
 - [Canal siguiente] : Recibe el siguiente canal.
 - [Recuperar] : Se desplaza al modo de radio.
- **Texto** : Es posible ver texto mientras escucha la radio simultáneamente.
[Texto] ⇒  [Se desplaza al menú EZ del texto] ⇒ [Radio] ⇒ [Cancelar]/[Canal anterior]/[Canal siguiente]/[Recuperar]
 - [Cancelar] : Detiene la recepción de radio.
 - [Canal anterior] : Recibe el canal anterior.
 - [Canal siguiente] : Recibe el siguiente canal.
 - [Recuperar] : Se desplaza al modo de radio.

Eliminar canal/Guardar canal

Elimina o guarda una emisora de radio.

Búsqueda de canales

Puede almacenar automáticamente los canales de radio FM.
- Se eliminará el canal memorizador con anterioridad.
- Presione [Cancelar] para detener la búsqueda de canales.

Modo de Radio

Podrá seleccionar el modo de canal o frecuencia.

- **Modo de presintonía**
Puede establecer la emisión de radio FM en modo canal.
- **Modo no presintonías**
Puede establecer la emisión de radio FM en modo frecuencia.

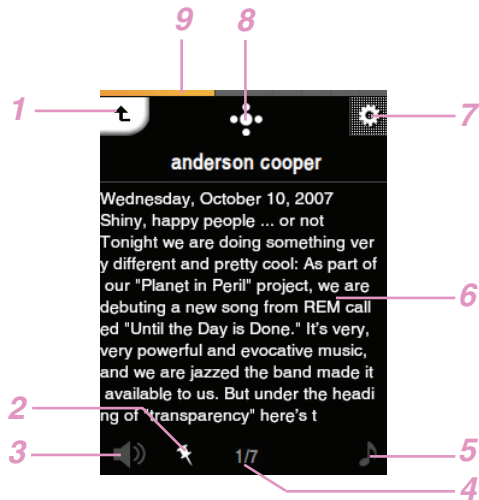
Ver información

Muestra información acerca de la frecuencia de radio recibida. (Frecuencia, Intervalo de GRAB. reservado, Tiempo de GRAB. reservado, Frecuencia reservada, Configuración)




Visualizar texto

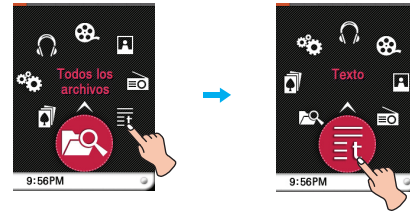
Pantalla de texto



- 1 Se desplaza al menú anterior o de inicio.
- 2 Visualización de marcadores
- 3 Activa/Desactiva la TTS (Texto al habla)
- 4 Página actual/Páginas totales
- 5 Pantalla de Música/Radio
- 6 Pantalla de texto
- 7 Se desplaza al menú EZ.
- 8 Se desplaza a la caja de control.
- 9 Estado de la batería

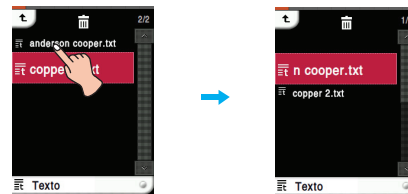
Para ver el archivo de texto

- 1 Seleccione el icono  del menú de inicio.



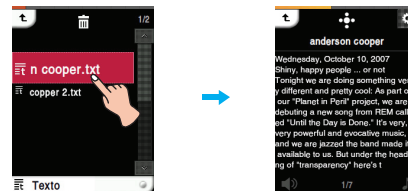
- 2 Seleccione la lista deseada.

- La lista se muestra en la LCD.
- Si no existe ninguna lista, "No File (Ningún archivo)" aparecerá en la LCD.




- 3 Presione el archivo deseado.

- El archivo de texto aparece en la LCD.



Nota

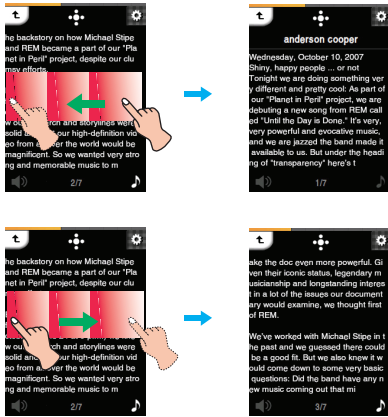
- Seleccione el archivo que desee y presione , puede eliminarlo.



Visualizar texto

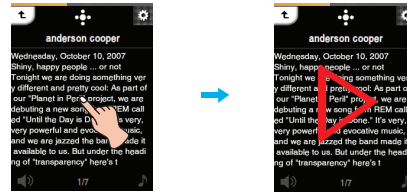
Visualizar la página anterior o siguiente

Arrastre la parte media de la LCD hacia izquierda/derecha durante la reproducción

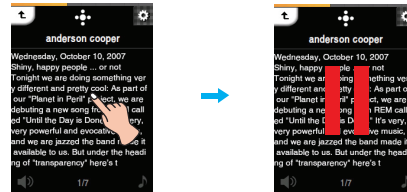


Omitir la página automáticamente.

1 Presione la parte media de la LCD cuando se muestre un archivo de texto.

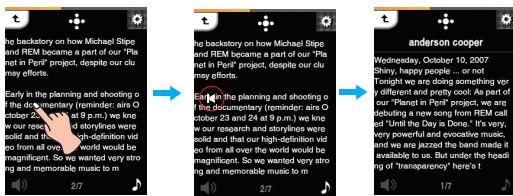


2 Presione de nuevo la parte media de la LCD para pausar.



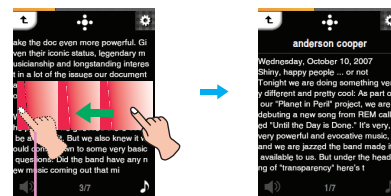
Uso del icono de omisión

- 1 Toque el extremo derecho o izquierdo de la pantalla mientras visualiza textos.
- 2 se visualiza y el reproductor cambia a la página anterior o a la siguiente.

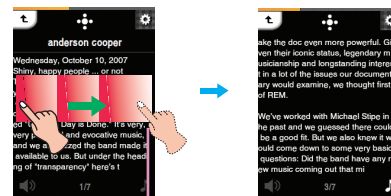
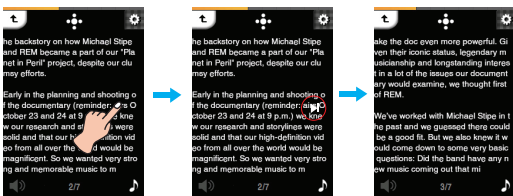


Búsqueda rápida

Arrastre la LCD durante la reproducción y después manténgala presionada.



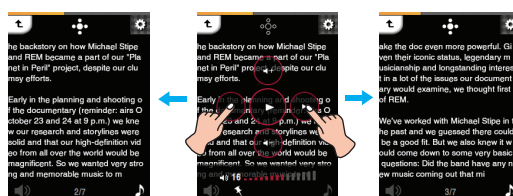
Suete en el punto que quiera.



Suete en el punto que quiera.

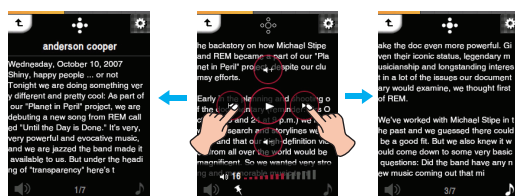
Uso de la caja de control

- 1 Presione durante la reproducción.
 - La caja de control aparece en la LCD.
- 2 Presione el botón para visualizar la página anterior, o la siguiente.



Uso de la caja de control

- 1 Presione durante la reproducción.
 - La caja de control aparece en la LCD.
- 2 Pulse durante varios segundos y suelte en el lugar deseado.





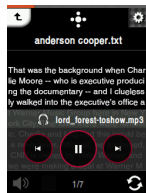
Visualizar texto

Visualización de textos mientras escucha música o la radio

Pulse o (debe configurar antes DUAL en el menú EZ) para escuchar la radio o música mientras lee textos. Consulte DUAL en la página 29 para conocer más detalles sobre cómo configurar el modo música/radio.

Visualización de textos mientras escucha música

Pulse . Aparecerá el cuadro de control tal y como se muestra a continuación.

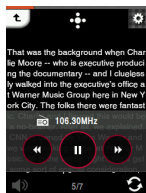


- : Le permite iniciar la reproducción.
- : Le permite pausar la reproducción.
- / : 1. Pulsación corta: pulse estos botones brevemente para reproducir el archivo anterior o siguiente.
2. Pulsación larga: pulse estos botones durante varios segundos para buscar el archivo de música deseado.

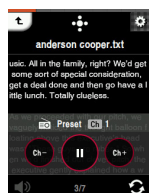
Visualización de textos mientras escucha la radio

Pulse . Aparecerá el cuadro de control tal y como se muestra a continuación.

El modo se muestra como anteriormente en modo radio.



modo No predeterminado



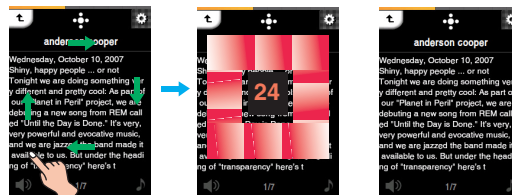
modo Predeterminado

- : Le permite comenzar a escuchar la radio.
- : Le permite pausar la reproducción.
- / (En modo No predeterminado): pulse estos botones para buscar las emisoras de radio disponibles.
- / (En modo Predeterminado): pulse estos botones para escuchar el canal predeterminado anterior/siguiente.

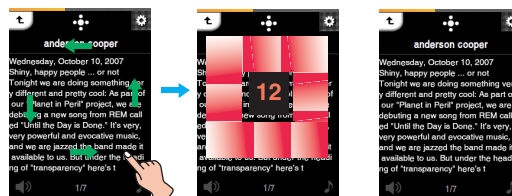
Control de volumen

Manténgalo presionado y gire hasta el punto presionando en la LCD en sentido horario/antihorario mientras escucha la radio/música.

Subir volumen

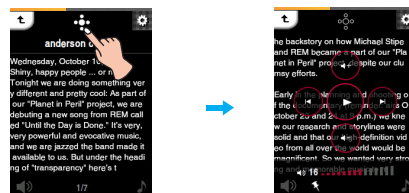


Bajar volumen



Uso de la caja de control

- 1 Presione mientras escucha la radio.
 - La caja de control aparece en la LCD.

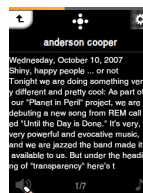


- 2 Presione el botón o para controlar el volumen.

Uso de la función TTS

Gracias a la función TTS (Texto al habla), puede convertir texto en pronunciación y escucharlo. Esta función sólo es compatible cuando selecciona English (inglés) como Language (idioma).

- 1 Pulse para convertir ficheros de texto a habla.
- 2 Púlselo de nuevo para detenerse.
 - También puede pulsar el centro de la pantalla para detenerlo.



Nota

- Una vez se ha detenido la visualización de la página actual, comienza la conversión de la página siguiente.
- Cuando active la función TTS, Auto skip se detendrá automáticamente.
- Cuando active la función TTS mientras escucha música o radio, se detendrá la reproducción de la música/radio.
- Si no selecciona inglés como idioma, verá aparecer "Not supported" (no compatible) en la pantalla.

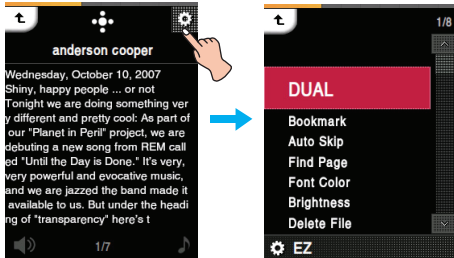


Visualizar texto

Menú EZ del Texto

Puede configurar la función deseada o cambiar a otro modo mediante el menú EZ.

Presione para seleccionar el menú EZ durante la visualización del texto.



DUAL

- **Música** : Puede escuchar música mientras visualiza texto simultáneamente.
 - [Música] ⇒ [Se desliza al menú EZ del texto] ⇒ [Música] ⇒ [Cancelar]/[Reproducir anterior]/[Reproducir siguiente]/[Recuperar]
 - [Cancelar] : Detiene la reproducción de música.
 - [Reproducir anterior] : Reproduce la pista anterior.
 - [Reproducir siguiente] : Reproduce la siguiente pista.
 - [Recuperar] : Se desliza al modo de música.
- **Radio** : Puede escuchar la radio mientras visualiza texto simultáneamente.
 - [Radio] ⇒ ([Se desliza al menú EZ del texto]) ⇒ [Radio] ⇒ [Cancelar]/[Canal anterior]/[Canal siguiente]/[Recuperar]
 - [Cancelar] : Detiene la recepción de radio.
 - [Canal anterior] : Recibe el canal anterior.
 - [Canal siguiente] : Recibe el siguiente canal.
 - [Recuperar] : Se desliza al modo de radio.

Marcador

Usted puede desplazarse hasta el punto establecido en la reproducción del vídeo.

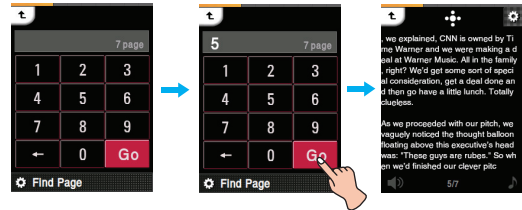
- **Configurar**
Establece el marcador.
- **Mover**
Ejecuta el marcador.
- **Cancelar**
Cancela el marcador.

Ignorar automáticamente

Establece un intervalo para la omisión automática de texto. Puede seleccionar [Desactivado] 10seg ó 20seg.

Encontrar página

Puede desplazarse a la página deseada.



Color de fuente

Puede establecer el color del texto entre Blanco, Gris, Verde, Azul, Amarillo, Rojo.

- El ajuste predeterminado es Blanco.

Brillo

Puede ajustar el nivel de brillo de 0 a 9. El ajuste predeterminado de brillo es 5.

Eliminar archivo

- **Sí** : Elimina el archivo en reproducción.
- **No** : Cancela la eliminación del archivo en reproducción.

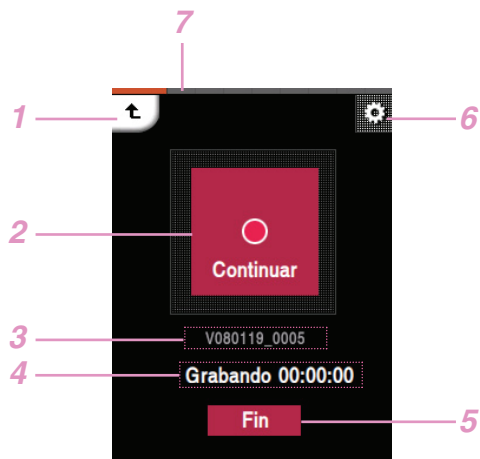
Ver información

Muestra información acerca del archivo en reproducción. (Nombre de archivo, Tamaño de archivo, Página, Configuración)



Grabación

Pantalla de grabación



- 1 Se desplaza al menú anterior o de inicio.
- 2 Pantalla de grabación (Inicio/Pausa/Continuar)
- 3 Título del archivo de grabación
- 4 Grabación en espera/Tiempo de grabación
- 5 Fin de la grabación
- 6 Se desplaza al menú EZ.
- 7 Estado de la batería

Grabación

- 1 Presione el botón REC durante más de 1 segundo para grabar mientras escucha la radio o se encuentra en otros menús.
 - Durante la grabación de FM: El tiempo de grabación se mostrará y se iniciará la grabación.
 - Durante la grabación de voz: 1) El reproductor entra en modo de espera para la grabación.
2) Presione [Inicio] para iniciar la grabación de voz.
- 2 Presione [Pausa] para pausar.
- 3 Presione [Fin] para finalizar la grabación.
 - Seleccione [Continuar] para reanudar la grabación.
 - Los archivos grabados se almacenarán en la carpeta Grabación y su nombre será F071116_xxxx para grabaciones FM o V071116_xxxx para grabaciones de voz (modo Año, Mes, Día_Orden).
- 4 Consulte [Archivo grabado] en la página 23, para la reproducción de archivos pre-grabados.

Nota

Si el espacio restante en memoria es inferior a 4MB, el reproductor podría no grabar.

Menú EZ

Puede configurar la función deseada o cambiar a otro modo mediante el menú EZ.

Presione  para seleccionar el menú EZ durante la grabación de radio/voz.

Calidad de grabación

El usuario puede configurar la calidad del archivo de grabación.

- El usuario puede configurar [96kbps], [128kbps], o [192kbps].

VAD

En el caso de una grabación de voz, la grabación se detendrá automáticamente cuando se detecte silencio y se reanudará cuando se reciba una señal de voz.

- El usuario puede seleccionar [Activado] o [Desactivado].

Ver información

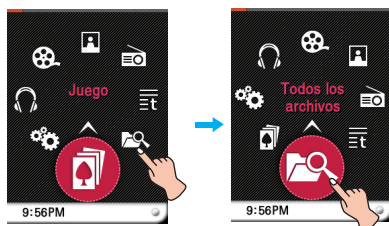
Muestra información acerca del archivo de grabación. (Calidad, Vad, Ajustes)



Comprobación de todos los archivos / Juegos

Todos los archivos

1 Seleccione el icono del menú de inicio.



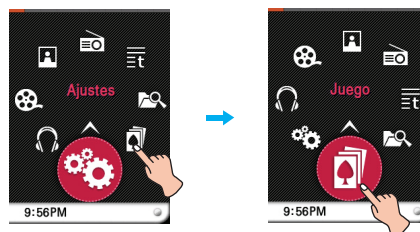
2 Puede confirmar y reproducir la lista reproducible en cada modo.

Nota

- Seleccione el archivo/carpetita que desee y presione , puede eliminarlo.

Juego

1 Seleccione el icono del menú de inicio.



Juego [Dynamic HEADING]

Gana aquel jugador que completa la misión desde ambos lados de la bola.

No apile más de 5 bolas en el tiempo dado.
Aparecerán muchos elementos distintos.

Juego [PIKKO]

Vea la cola del viento y pon a PIKKO en la cesta.

Sólo tiene cinco oportunidades. Puede recuperar una oportunidad perdida por cada cinco victorias. La puntuación más alta corresponde al número de victorias.

Juego [Champion Batter]

Para obtener los puntos por objetivo de cada nivel, el bateador debe llegar a la primera base.

Si utiliza un bateador emergente en cada nivel, el objetivo será completado fácilmente.

Esté atento a varios tipos de lanzamientos y 11 lanzamientos especiales.

Juego [Salad World]

Para escapar de las hortalizas, coloque más de 3 hortalizas iguales en línea (vertical, de arriba a abajo o viceversa, u horizontal de izquierda a derecha o viceversa) Use elementos de efecto magnético o niebla. Niebla - el efecto se prolongará durante 6 segundos. Si hace clic sobre una ensalada durante el efecto de niebla, todas las hortalizas iguales podrán escapar.

Juego [Burning Skewered Food]

Complete la comida en brochetas según el orden indicado en la caja utilizando los botones vinculados a los materiales.


2 Presione el archivo de juegos deseado.

- Para obtener más detalles, consulte el menú [HELP].



Ajuste avanzado



Seleccione el icono  en el menú Inicio para ir al menú Configuración.

Música

Modo de reproducción

- Repetir una
reproduce repetidamente el archivo actual.
- Reproducir todo
Reproduce toda la música dentro de la carpeta seleccionada, en orden.
- Repetir todo
Reproduce toda la música dentro de la carpeta seleccionada, repetidamente.
- Reproducir todas aleatoriamente
Reproduce toda la música dentro de la carpeta seleccionada, aleatoriamente.
- Repetir todas aleatoriamente
Repite toda la música dentro de la carpeta seleccionada, aleatoriamente.

Velocidad de música

- El usuario puede definir la velocidad de reproducción de los archivos MP3.
- Puede seleccionar [0.3 veces], [0.5 veces], [1 vez], [1.5 veces], y [2 veces].
 - El valor predeterminado es [1 vez].
 - Los archivos MP3 de muestreo inferior a 32kHz son compatibles sólo con [1 vez].

Efectos de sonido

- EQ: El usuario puede configurar el efecto de sonido. (AUTO EQ, NORMAL, POP, ROCK, R&B/SOUL, HIPHOP/ RAP, JAZZ, CLASSICAL, DANCE, LIVE, USER EQ)
- 3D Sound: El usuario puede disfrutar de efectos de sonido 3D. (Desactivado, CLEAR, 3D Expander, Stadium, Concert Hall, Club, Room, Bass Boost, X-live)

Aparición gradual de la imagen

El usuario puede incrementar gradualmente el volumen para proteger los oídos.

- El usuario puede seleccionar [Activado] o [Desactivado].

Velocidad de desplazamiento

Establece la velocidad del nombre del archivo y la información de la etiqueta ID3 en el modo de reproducción de música.

- El usuario puede seleccionar [Desactivado], [0.5 veces], [1 vez], [2 veces], y [3 veces].

Intervalo de búsqueda

El usuario puede configurar/ cancelar la presentación.

- El usuario puede seleccionar [3 seg.], [5 seg.], [10 seg.], y [30 seg.].

Letras

Puede ver la letra si el archivo de música admite esta función.

- **Activado** : establece la vista de letras.
- **Desactivado** : cancela el establecimiento la vista de letras.

Texto en color

Puede escoger el color de las letras al configurar [Letras] en On.

- Puede seleccionar entre el estado Predeterminado, Azul, Rojo, Blanco, Gris, Amarillo o Verde.
- El color predeterminado es <Predeterminado>

Ajuste de fondo

Puede seleccionar un archivo de fotos como fondo para la música.

- **Imagen del disco**: Muestra la carátula del álbum durante la reproducción.
- **Imagen del disco**
 - 1) Se visualizará la carátula del álbum guardada junto con cada archivo musical.
 - Sincronice el archivo con la información del álbum en Windows Media Player.
 - 2) Si el archivo fotográfico se guarda con el mismo nombre que la etiqueta de ID3 del álbum existente en la misma carpeta, o sea, que el archivo musical de la misma, la fotografía se mostrará como carátula del álbum.
 - 3) Si un archivo fotográfico se guarda con el mismo nombre que el archivo musical en la misma carpeta, la fotografía se mostrará como carátula del álbum.
 - 4) Si los tres casos se dan simultáneamente, la carátula se mostrará en el siguiente orden [1]-[2]-[3].

• Imagen del usuario

Muestra la foto del usuario durante la reproducción.

• Imagen predeterminada

Muestra la foto básica durante la reproducción.

Película

Velocidad de búsqueda

Puede establecer la velocidad de reproducción de los archivos de películas.

- 1 vez : Reproduce a la velocidad original.
- 2 veces : Reproduce a una velocidad doble.
- 3 veces : Reproduce a una velocidad triple.

Efecto de motor MXD

Puede mostrar una imagen de alta definición o archivos de películas.

- El usuario puede seleccionar [Activado]/[Desactivado].

Foto

Presentación de diapositivas

Puede Activar/Desactivar la presentación de diapositivas.

- Activado : Activa la presentación de diapositivas.
- Desactivado : desactiva la presentación de diapositivas.

Intervalo de diapositivas

Puede establecer el intervalo de la presentación de diapositivas en [2 seg.], [3 seg.], [4 seg.], ó [5 seg.].

Texto

Color de fuente

El usuario puede configurar el color de los caracteres en el modo de texto.

- El usuario puede seleccionar [Blanco], [Gris], [Verde], [Azul], [Amarillo], y [Rojo].

Ignorar automáticamente

Establece un intervalo para la omisión automática de texto.

- Puede seleccionar [Off], y un término de [10 seg.] a [20 seg.].

Velocidad TTS

Puede ajustar la velocidad del habla convertida de los textos de idioma.

- Puede seleccionar [1 vez], [1.5 veces], [2 veces].

Radio

Modo

El usuario puede configurar el modo de recepción.

- El usuario puede seleccionar [Automático], u [Mono].

Ajuste de sensibilidad

Cuanto mayor sea la configuración, más canales de frecuencia catará.

- El usuario puede seleccionar [Frecuencia Alta], [Frecuencia Normal], o [Frecuencia baja].

Config. de región

El usuario puede configurar el área de recepción.

- El usuario puede seleccionar [Corea], [Japón] o [Otros].

Grabación reservada

El usuario puede reservar la grabación de radio FM.

- El usuario puede configurar la frecuencia para la grabación reservada.
- La función de grabación reservada se activa únicamente cuando se apaga el reproductor.
- El usuario puede configurar sólo una grabación reservada.
- La grabación puede realizarse durante un máximo de 23 horas y 59 minutos.

Ajuste de fondo

Es posible seleccionar el archivo de fotografía como fondo mientras escucha la radio.

• Imagen del usuario

Muestra la foto del usuario durante la reproducción.

• Imagen predeterminada

Muestra la foto básica durante la reproducción.



Ajuste avanzado

Grabación

Calidad de grabación

El usuario puede configurar la calidad del archivo de grabación.

- El usuario puede configurar [96kbps], [128kbps], o [192kbps].

VAD

En el caso de una grabación de voz, la grabación se detendrá automáticamente cuando se detecte silencio y se reanudará cuando se reciba una señal de voz.

- El usuario puede seleccionar [Activado] o [Desactivado].

Tiempo

Reserva de apagado

Tras un tiempo determinado, el reproductor se apagará automáticamente.

- El usuario puede seleccionar [Desactivado], [10 min.], [30 min.], [1 hr.], o [2 hr.].
- Si el usuario configura la hora reservada de apagado, el reproductor almacenará los archivos automáticamente y se apagará a la hora reservada.
- Después de que se apague el reproductor a la hora reservada, se cancelará automáticamente la hora reservada de apagado.

Sistema horario

Puede establecer la hora actual en un sistema horario de 12/24.

Ajuste horario

Puede establecer la hora actual.

- El usuario puede configurar años entre 2001 y 2099.
- Al descargar archivos sincronizados en Windows Media Player en modo MTP, la configuración horaria del reproductor MP3 estará sincronizada con la del PC.

Zona horaria

Puede configurar la zona horaria aplicable del reproductor.

Horario de verano

Puede configurar el sistema de ahorro de energía en el reloj del reproductor.

- Activado: aplica el horario de verano al reproductor y se retrasa una hora.
- Desactivado: desactiva el horario de verano.

Nota

Al viajar a otras regiones o países, necesitará ajustar la zona horaria y el sistema horario de verano para que sean compatibles allí.

Ajuste de visualización

Brillo

Puede ajustar el nivel de brillo de 0 a 9.

El ajuste predeterminado de brillo es 5.

Ajuste de tema

Establece el tipo de menú.

- Puede seleccionar el [Tipo de icono] o el [Tipo de lista].

Color del menú

Puede establecer el color del menú de inicio en [Rojo]/[Azul].

Salvapantallas

Puede configurar el salvapantallas para proteger la visualización mientras no se toque la pantalla táctil.

- Puede seleccionar [Activado] o [Desactivado].

Fondo de menú

Puede seleccionar el fichero de foto para el fondo del menú.

• Ajuste de tema

Muestra el tema seleccionado entre Predeterminado, Ocio, Animal, Intérprete, Ritmo, Ecualizador o Piel animal.

• Imagen de usuario

Muestra la foto escogida por el usuario durante la reproducción.

Salvapantallas

Puede seleccionar un archivo de fotos como fondo del salvapantallas.

• Imagen predeterminada

Muestra la foto básica durante la reproducción.

• Imagen de usuario

Muestra la foto escogida por el usuario durante la reproducción.

General

Caja de control

Puede seleccionar la caja de control.

- On : Se visualiza la caja de control.
- Off : Cancela la visualización de la caja de control.

Reconstruir

El usuario puede buscar los archivos descargados y actualizar la lista.

- El usuario puede seleccionar [Sí] o [No].
- Si selecciona [Sí], el reproductor se apagará automáticamente tras su inicialización.
- Ya que la actualización de la lista puede tardar, le recomendamos que compruebe anteriormente el estado de la batería.

Inicializar ajustes

El usuario puede inicializar la configuración del reproductor.

- El usuario puede seleccionar [Sí] o [No].
- Si selecciona [Sí], el reproductor MP3 se apagará y volverá a encender automáticamente.
- Si selecciona [No], el reproductor volverá al menú anterior.

Información del sistema

El usuario puede comprobar la información del producto.

- Se mostrará el espacio total de la memoria, el espacio utilizado, el espacio restante, el nombre del modelo y la versión del firmware.

Idioma

El usuario puede seleccionar el idioma.

- Coreano, inglés, portugués, ruso, danés, alemán, holandés, francés, húngaro, italiano, noruego, polaco, español, sueco, tailandés, chino (tradicional), finés, ucraniano

Gestión de energía

• Auto apagado del display

Si no se pulsa ningún botón durante el tiempo especificado, la pantalla LCD se apagará automáticamente.

- El usuario puede seleccionar [Desactivado], [5 seg.], [10 seg.], [30 seg.], o [60 seg.].

• Auto apagado

Si no se pulsa ningún botón en modo en espera para la reproducción, se apagará automáticamente el protector de pantalla.

- El usuario puede seleccionar [Desactivado], [30 seg.] [1 min.] [5 min] o [10 min].

Ajuste de conexión al PC

• Dispositivo de medios (MTP)

MTP aplica la última tecnología de Microsoft para ofrecer compatibilidad con los dispositivos multimedia. Se reconoce como un dispositivo móvil compatible con el Reproductor de Windows Media 10.

• Disco extraíble (MSC)

El reproductor funcionará como una unidad de almacenamiento extraíble general en este modo.

Formato

El usuario puede eliminar todos los datos de la memoria e inicializarla.

- El usuario puede seleccionar [Sí] o [No].
- Si el usuario selecciona [Sí], se realizará un formato. Si el usuario selecciona [No], el reproductor volverá a la pantalla de ajustes generales.
- Realice una copia de seguridad de los datos almacenados antes de inicializar la memoria.
- Los datos eliminados no pueden recuperarse.

Calibración

Puede ajustar el enfoque en la LCD.

- Presione repetidamente el botón "+".



Actualización del firmware



Actualizar firmware automáticamente

Conecte el reproductor al ordenador en el que esté instalado LG Media Center para descargar una nueva versión de firmware.

- Funciona únicamente en un ordenador con conexión a Internet.
- Realice copias de seguridad de sus datos antes de actualizar, o podría perderlos.

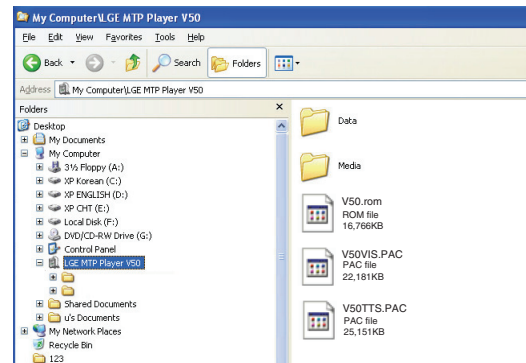
- 1 Conecte un extremo del cable USB al puerto USB del ordenador con LG Media Center instalado y el otro extremo al puerto USB del reproductor.
- 2 LG Media Center comparará las versiones de firmware del reproductor y el servidor. Si detecta una nueva versión de firmware, pregunta al usuario si desea actualizar la versión.
- 3 Haga clic en el botón [OK] para copiar el nuevo firmware en el reproductor MP3.
- 4 Durante la actualización, se copiará una nueva versión de firmware en el reproductor MP3.
- 5 Para quitar de manera segura el dispositivo, extraiga el cable USB. (En modo MSC)
- 6 Cuando aparezca el mensaje "Firmware Upgrade?", haga clic en el botón REC.
- 7 Aparecerá la barra de progreso de actualización del firmware. Una vez completada la actualización, la alimentación se desconectará automáticamente.
 - Espere hasta que se active automáticamente la alimentación.
- 8 Encienda el reproductor de MP3 y compruebe la versión actualizada del firmware.
 - Puede comprobar la versión del firmware en el menú Inicio [Ajustes] ⇒ [General] ⇒ [Información del sistema]

Actualizar firmware manualmente

El usuario puede actualizar el firmware para agregar o cambiar funciones del reproductor y para aplicar mejoras funcionales.

- Realice copias de seguridad de sus datos antes de actualizar, o podría perderlos.

- 1 Compruebe el número de modelo en el sitio Web de la compañía y descárguese la última versión.
 - <http://www.lge.com> ⇒ Support ⇒ Download ⇒ Software (El contenido puede variar dependiendo del sitio Web.)
- 2 Descomprima los archivos descargados.
A continuación, aparecerá el archivo V50.rom.
- 3 Conecte el cable USB al reproductor MP3 y al ordenador.
- 4 Compruebe que se ha agregado una nueva unidad en el Explorador de Windows del ordenador.
 - El nombre de la unidad puede variar según sistema operativo.
- 5 Seleccione el archivo V50.rom, V50VIS.PAC y V50TTS.PAC y cópielo en la unidad recién añadida.
 - En la versión Windows Media Player 10:
 - En el modo MSC: Directorio raíz principal
 - En el modo MTP: Carpeta de datos
 - En versiones superiores a Windows Media Player 10: Almacenamiento interno



- 6 Para quitar de manera segura el dispositivo, extraiga el cable USB. (En modo MSC)
- 7 Cuando aparezca el mensaje "Firmware upgrade?", haga clic en el botón REC.
- 8 Aparecerá la barra de progreso de actualización del firmware. Una vez completada la actualización, la alimentación se desconectará automáticamente.
 - Espere hasta que se active automáticamente la alimentación.
- 9 Encienda el reproductor de MP3 y compruebe la versión actualizada del firmware.
 - Puede comprobar la versión del firmware en el menú Inicio [Ajustes] ⇒ [General] ⇒ [Información del sistema]



Resolución de problemas

P : El reproductor no se enciende.

- R : Compruebe que la batería tenga carga.
- R : Conecte el adaptador de ca/cc y cargue la batería.

P : La pantalla está borrosa.

- R : Evite los rayos solares directos y ajuste el brillo.
- R : Compruebe el brillo de la pantalla LCD.

P : El botón no funciona.

- R : Compruebe si la función de Bloqueo está activa.
- R : Compruebe si ha pulsado el botón correcto. Consulte la página 6 para información sobre el uso del panel táctil.
- R : Pulse el botón de reinicio. Consulte la página 15.

P : Los caracteres en la pantalla parecen rotos.

- R : Descargue el archivo de fuentes desde el sitio Web, cópielo en la carpeta Config.
- R : La carpeta Config es visible sólo en el modo MSC. Cambie a modo MSC. (En caso de estar en modo MTP, copie el archivo de fuentes en la carpeta de datos)

P : Mientras se escucha la radio el ruido es muy grande y la recepción es pobre.

- R : El auricular funciona como una antena. Asegúrese de manejarlo con cuidado.
- R : Cambie ligeramente la orientación del reproductor y de los auriculares.

P : El productor no recibe ninguna emisión FM.

- R : Los auriculares conectados funcionan a modo de antena. Coloque los cables para que no se enreden cuando escuche la radio FM.
- R : Desplácese hacia un lugar con una calidad de recepción mejor.
- R : Compruebe si ha desactivado el sonido.
Si fuera así, vuelva a activarlo. (Consulte la página 31)

P : Después de que los archivos han sido descargados, la lista de reproducción no los muestra.

- R : Actualiza la lista en el menú Setup.
- R : Formatea tu reproductor, y vuelve a descargar el archivo.
- Si formatea el reproductor, sufrirá la pérdida de todos los datos contenidos.

P : Tras la descarga de los archivos, la lista de reproducción no se visualizará correctamente.

- R : Reinicie el producto. (consulte la página 15)
- R : Realice una copia de seguridad de los datos y formatee el reproductor.
- Si formatea el reproductor, sufrirá la pérdida de todos los datos contenidos.

P : A veces, los archivos no se descargan.

- R : Compruebe la Conf. de conexión del PC en el reproductor. (Consulte las páginas 10- páginas 11.)
- R : Compruebe la Conf. de conexión del PC. Puede descargar varios archivos, dependiendo de la Conf. de conexión del PC. Es posible descargar todos los archivos en modo MSC.

P : El PC no puede reconocer un reproductor MP3.

- R : Compruebe la Conf. de conexión del PC. En el caso de Windows 98 SE/ME, la Conf. de conexión del PC debe establecerse en MSC en el menú de Configuración.
- R : Compruebe si está instalado el controlador USB del CD facilitado.

P : Los archivos en formatos AVI/WMA no se reproducirán.

- R : Sólo es posible reproducir los archivos de vídeo a través de LG Media Center. Asegúrese de que los archivos que va a reproducir se convierten con LG Media Center. Consulte la [Ayuda] de LG Media Center para obtener información acerca de cómo codificar sus archivos.

P : Los caracteres de los archivos de texto no se muestran correctamente.

- R : Si el archivo de texto está codificado en un formato que su visor de texto no comprende, puede que los datos del texto aparezcan con caracteres basura o dañados.
- R : Debe convertir el archivo de texto a Unicode en un equipo compatible con el idioma de su elección y descargarlo.
- R : Establezca los caracteres en los idiomas correspondientes en [Ajustes] ⇒ [General] ⇒ [Idioma].

P : Las ETIQUETAS de ID3 de la música están rotas o no se muestran:

- R : Establezca las ETIQUETAS de ID3 en los idiomas correspondientes en [Ajustes] ⇒ [General] ⇒ [Idioma].



Código de error

Código de error



Código numérico

Al intentar utilizar archivos o utilidades no admitidas, darse errores del sistema, o requerirse medidas adicionales en el reproductor, podrían visualizarse los códigos de error especificados a continuación. En ese caso, por favor, localice los problemas consultando las siguientes soluciones antes de solicitar asistencia a un servicio técnico.

Código numérico	Corrección
001	Desde el menú <Download> en la página de presentación, descargue la última versión "ROM" y los archivos "VIS.PAC", y realice la actualización con estos archivos. O puede actualizar el firmware en LG Media Center. [Tools] -> [Firmware update].
002	Reinicie el reproductor. (Consulte la página 10)
003	Contacte con el servicio técnico LG más cercano.
004	los archivos innecesarios para asegurar suficiente espacio en el reproductor.
005	Conecte el reproductor al PC y elimine más de 30MB para asegurar que tenga espacio suficiente.
006	Conecte el reproductor al PC para eliminar archivos/carpetas.
007	Descargue de nuevo los archivos a través de LG Media Center.
008	Ajuste la imagen que desee como fondo de pantalla cuando esté de nuevo en el reproductor.
009	Ajuste el modo del reproductor en MTP y sincronice archivos mediante Windows Media Player 10 ó una versión superior.
010	Conecte el reproductor al PC y formateelo. (O active la función Formato en el menú de configuración) [Ajustes] - [General] - [Formato]
011	Reinicie el reproductor. [Ajustes] - [General] - [Inicializar ajustes]
012	Utilice el reproductor una vez que la batería esté totalmente cargada.
013	La batería no es compatible con el reproductor. Utilice una batería homologada.
100	Ajuste el idioma a inglés. [Ajustes]⇒ [General] ⇒ [Idioma].



Especificaciones

Tipo	Artículo	Especificaciones
Memoria	Capacidad	2GB/4GB/8GB
	Sistema de archivos	FAT32
PC	Sistema operativo para el dispositivo reproductor MP3	Win98SE/ME/2000/XP / VISTA
	SO para LG Media Center	Win2000 / XP / VISTA
	Interfaz	USB 2.0
Especificaciones generales	Dimensiones (mm)	48,6 (AN) X 82,5 (AL) X 10,9 (P)
	Peso	50g (con batería) / Depende del modelo del producto.
	Temperatura de funcionamiento	0°C + 40°C
Audio	Intervalo de frecuencia	20Hz ~ 20kHz
	Relación señal-ruido	90dB
	Separación de canales	25dB (1kHz)
	Salida máxima	5mW+5mW
Radio FM (Opcional)	Intervalo de frecuencia	87,5~108MHz
	Relación señal-ruido	50dB
	Respuesta de canal	22dB (1kHz)
	Antena	Antena de auriculares
Tiempo de reproducción	Vídeo	cerca de 4,5 horas
	Audio	cerca de 24 horas (para 128Kbps/44,1KHz EQ normal)
Alimentación	Adaptador de ca/cc	DC5V, 1A
	Batería (integrada)	Batería recargable de 750 mAh de ion de litio 3,7V
Archivos	Audio	MP3, OGG, WMA, WAV (ADPCM), ASF
	Vídeo	LG AVI (30 cuadros), LG WMV (30 cuadros)
	Visor de imagen	JPG, BMP
	Visor de texto	TXT
Pantalla	TFT LCD	2,2" / 260.000 colores

Nota

Ciertas partes del espacio de almacenamiento del reproductor MP3 se utilizan normalmente para almacenar la información gestionada internamente. Por lo tanto, la capacidad de almacenaje que realmente puede ser utilizado puede ser ligeramente inferior a la especificada en el manual. (El tamaño del espacio de almacenamiento para la información gestionada internamente puede ser modificado mediante una actualización del producto sin previo aviso a los usuarios finales.)

<http://www.lge.com>

La información relacionada con el producto está disponible en este sitio Web.

- Actualizando el firmware, el usuario puede mejorar el rendimiento del producto.



Especificaciones

Especificación de archivo compatible

Decodificador MP3

- La decodificación MP3 es compatible con especificaciones, que incluyan la tasa de bit variable (VBR)

Bitrate	Mpeg1		
	32KHz	44,1KHz	48KHz
32	OK	OK	OK
40	OK	OK	OK
48	OK	OK	OK
56	OK	OK	OK
64	OK	OK	OK
80	OK	OK	OK
96	OK	OK	OK
112	OK	OK	OK
128	OK	OK	OK
144	OK	OK	OK
160	OK	OK	OK
192	OK	OK	OK
224	OK	OK	OK
256	OK	OK	OK
320	OK	OK	OK

Codificador MP3

- 44,1KHz, (96Kbps, 128Kbps, 192Kbps) Especificaciones

Decodificador WMA

- Compatible con decodificación WMA (sólo audio ASF)

Version 7 & Version 8 & Version 9							
KHz	48	44.1	32	22.05	16	11.025	8
384			O (S)				
320	O (S)	O (S)					
256	O (S)	O (S)					
192	O (S)	O (S)					
160	O (S)	O (S)					
128	O (S)						
96	O (S)						
80	O (S)						
64	O (S)						
48	O (S)	O (S,M)					
40			O (S)				
32	O (M)		O (S)	O (S)			O (M)
22				O (S)			
20			O (M)	O (S,M)	O (S)		
16		O (M)		O (M)	O (S,M)		
12					O (M)		O (S)
10					O (M)	O (M)	
8						O (M)	O (M)
6							O (M)
5							O (M)

- (S): Estéreo, (M): Mono

Decodificador OGG

- Compatible con Q(-1) - Q(9)

Decodificador ADPCM

- Decodificación de formato de archivo WAV (MSADPCM)

