

# Manuel d'utilisation

L197WH  
L207WH  
L197WSH

**V**euillez lire attentivement les **Précautions importantes** avant d'utiliser cet appareil.

Conservez ce manuel (CD) à portée de main pour pouvoir le consulter facilement.

**R**eportez-vous à l'étiquette du produit et transmettez l'information portée sur cette étiquette à votre distributeur chaque fois que vous faite appel au service après-vente.

**Cet appareil est conçu et fabriqué pour assurer votre sécurité. Cependant, un mauvais usage peut entraîner des risques d'électrocution ou d'incendie. Afin de garantir un fonctionnement correct de toutes les protections présentes dans ce moniteur, veillez à observer les règles d'installation, d'utilisation et d'entretien énoncées ci-dessous.**

## Sécurité générale

Utilisez uniquement le cordon d'alimentation fourni avec l'appareil. Si vous deviez néanmoins en utiliser un autre, assurez-vous qu'il est conforme aux normes du pays. Si le cordon d'alimentation présente un défaut, veuillez contacter le fabricant ou le service de réparation agréé le plus proche afin de vous procurer un cordon fonctionnel.

Le cordon d'alimentation constitue le dispositif principal de déconnexion. Assurez-vous que la prise électrique reste facilement accessible après l'installation.

Ne faites fonctionner le moniteur qu'à partir d'une des sources d'alimentation électrique spécifiées dans ce manuel ou affichées sur le moniteur. Si vous n'êtes pas certain du type d'installation et d'alimentation électrique dont votre local est équipé, consultez votre distributeur.

La surcharge en courant alternatif des prises, fiches et câbles de raccordement est dangereuse. Il en va de même pour les cordons d'alimentation endommagés et les prises/fiches électriques cassées. Toutes ces conditions peuvent causer des chocs électriques et des incendies. Pour tout remplacement de ces matériels, faites appel à un technicien de maintenance.

N'ouvrez pas le moniteur.

- Il ne contient aucun élément qui puisse faire l'objet d'une intervention de l'utilisateur.
- Il recèle des hautes tensions dangereuses, même lorsque l'alimentation est coupée.
- S'il ne fonctionne pas correctement, contactez le distributeur.

Pour éviter les risques de blessure physique :

- Ne placez pas le moniteur sur un plan incliné, à moins de l'y fixer solidement.
- Utilisez uniquement les supports recommandés par le fabricant.
- Ne faites pas tomber d'objet sur le produit. Ne le soumettez pas à des chocs. Préservez l'écran des projectiles de toute sorte. Vous pourriez non seulement être blessé, mais également provoquer une panne ou endommager l'écran.

Pour éviter les risques d'incendie ou de sinistre :

- Éteignez toujours le moniteur lorsque vous quittez la pièce pour un temps prolongé. Ne le laissez jamais allumé lorsque vous sortez de chez vous.
- Veillez à ce que les enfants ne fassent pas tomber le moniteur ou n'insèrent d'objets dans les ouvertures du boîtier. Certains composants internes renferment des tensions électriques dangereuses.
- N'ajoutez pas d'accessoires non prévus pour le moniteur.
- Si vous devez laisser l'écran hors surveillance pour une période de temps prolongée, débranchez-le de la prise murale.
- En cas d'orage, ne touchez jamais ni le câble d'alimentation ni le câble de signal car cela peut être très dangereux. Ceci peut provoquer un choc électrique.

## Installation

Ne faites reposer ou rouler aucun objet sur le cordon d'alimentation et placez le moniteur de façon à protéger le cordon.

N'utilisez pas le moniteur en milieu humide, par exemple à côté d'une baignoire, d'un lavabo, d'un évier, d'un lave-linge, dans un sous-sol ou près d'une piscine. Les moniteurs disposent d'orifices de ventilation destinés à évacuer la chaleur générée par leur fonctionnement. Si ces orifices sont obturés, cette chaleur peut nuire au fonctionnement du moniteur et causer un incendie. Vous ne devez donc JAMAIS :

- Placer le moniteur sur un lit, un divan, un tapis : les événements placés sous le moniteur doivent rester libres.
- Encastrer le moniteur dans un espace clos, à moins qu'une ventilation adaptée soit installée.
- Couvrir les orifices de ventilation avec des vêtements ou autres tissus.
- Placer le moniteur à proximité d'un radiateur ou d'une source de chaleur.

Ne jamais frotter ou gratter l'écran LCD à matrice active avec un objet dur. Vous risquez de rayer ou d'endommager définitivement l'écran.

N'appuyez jamais sur l'écran LCD longtemps avec le doigt, car cela peut créer des images rémanentes.

L'écran peut comporter des pixels défailants. Ils apparaissent sous la forme de tâches rouges, vertes ou bleues. Cependant, ces pixels n'ont aucune influence sur les performances de l'écran.

Si possible, utilisez les résolutions recommandées pour obtenir une qualité d'image optimale. Lorsque vous utilisez une résolution différente de celles recommandées, les images affichées peuvent être de mauvaise qualité. Cette caractéristique est due à la technologie LCD.

## Nettoyage

- Débranchez le moniteur avant de nettoyer l'écran.
- Utilisez un linge légèrement humide. N'utilisez pas d'aérosol directement sur l'écran : le produit risque de couler dans l'écran et de provoquer un choc électrique.

## Réemballage

- Conservez le carton et le matériel d'emballage. Ils représentent le moyen de transport idéal de l'appareil. En cas de déménagement ou d'expédition, réutilisez l'emballage d'origine.

## Mise en décharge sûre

- La lampe fluorescente utilisée dans ce produit contient une petite quantité de mercure.
- Ne jetez pas cet appareil avec le reste de vos déchets ménagers. L'élimination de ce produit doit s'effectuer conformément aux réglementations en vigueur dans votre pays.

- Avant de mettre en service le moniteur, assurez-vous qu'il est éteint, et que le l'ordinateur et les autres périphériques sont également éteints.

## Déplier le socle

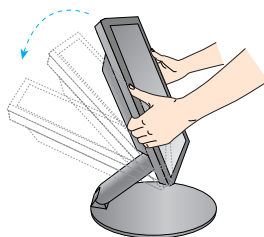
1. Placez le moniteur écran vers le bas sur un linge doux.
2. Maintenir et soulevez la base du stand dans l'ordre montré sur le schéma.



3. Abaissez le stand au niveau montré sur le schéma avec votre main pour le déplier.



4. Placez le moniteur en position verticale, puis réglez l'angle du socle à votre convenance. Pour régler l'angle du socle, tenez la partie supérieure du moniteur avec les deux mains.

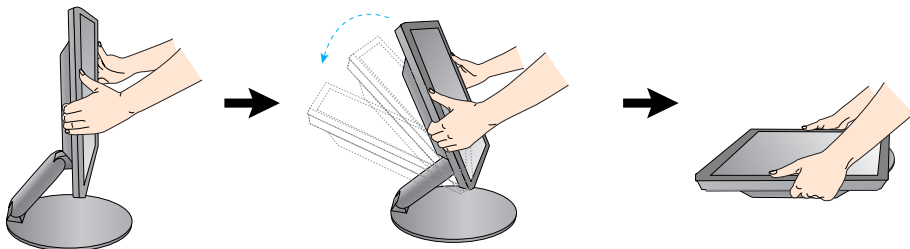


### Important

- L'illustration décrit le mode de connexion général. Votre moniteur peut présenter des différences avec le modèle.
- Évitez de toucher ou d'appuyer sur l'écran en dépliant ou en repliant le socle.

## Replier le support

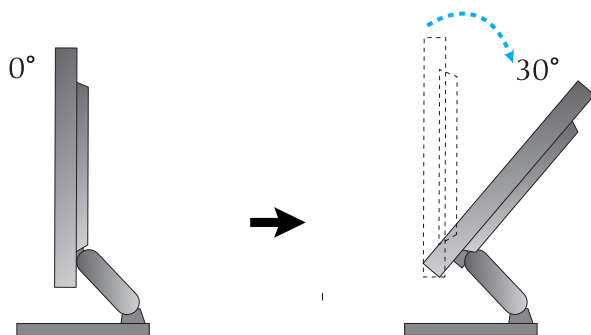
1. Placez-vous en face du moniteur et poussez-le vers l'arrière, comme indiqué sur l'illustration. Veillez à ne pas vous coincer les mains en repliant le socle.



## Degré d'inclinaison

1. Assurez-vous que l'angle de l'écran est réglé à votre convenance.

- Inclinaison du socle :  $0^{\circ}$  ~  $30^{\circ}$



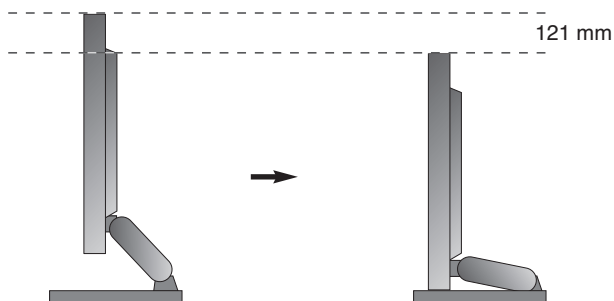
### Ergonomía

- Para mantener una posición de visión ergonómica y cómoda, se recomienda que el ángulo de inclinación hacia delante supere los 5 grados.

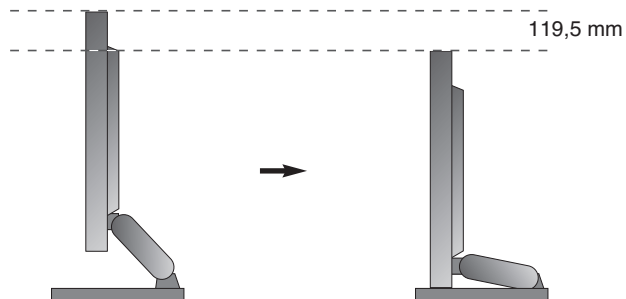
## Pour régler la hauteur,

- Gamme de réglage de la hauteur

- L197WH/L197WSH : máximo 4,76 pulgadas (121 mm)



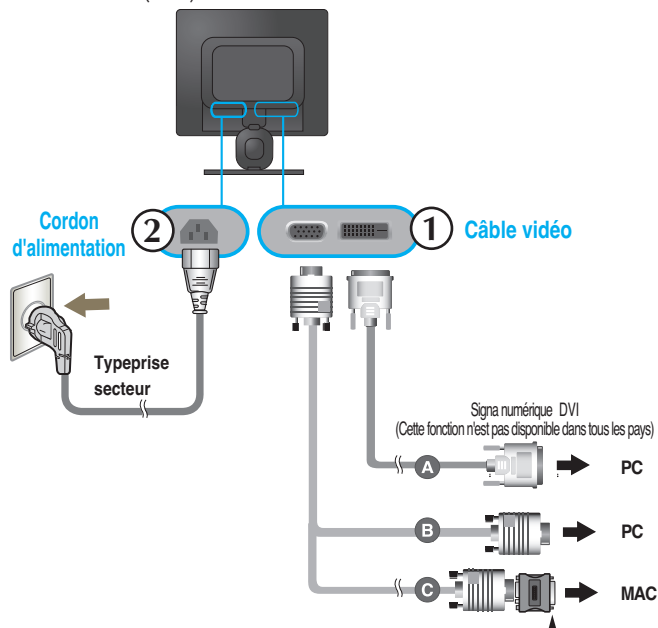
- L207WH : máximo 4,7 pulgadas (119,5 mm)



## Connexion à l'ordinateur

1. Assurez vous d'éteindre l'ordinateur et le produit. Connecter le câble comme indiqué dans le formulaire carte esquisse de ① à ②.

- Ⓐ Connectez le câble DVI
- Ⓑ Connectez le câble Dsub (PC)
- Ⓒ Connectez le câble Dsub (Mac)




### Adaptateur pour Macintosh

Avec les ordinateurs Apple Macintosh, un adaptateur est nécessaire pour passer du connecteur VGS D-sub haute densité à 15 broches sur 3 rangées du câble fourni au connecteur à 15 broches sur 2 rangées.

### REMARQUE

- La vue arrière de l'appareil est volontairement simplifiée.
- Elle représente un modèle général ; il se peut que votre moniteur soit différent.

2. Appuyez sur le bouton  figurant sur le panneau avant pour allumer l'alimentation. Lorsque l'alimentation du moniteur est allumée, la fonction 'Self Image Setting Function' ('Réglage automatique de l'image') est automatiquement exécutée. (Mode Analogique uniquement)



### REMARQUE

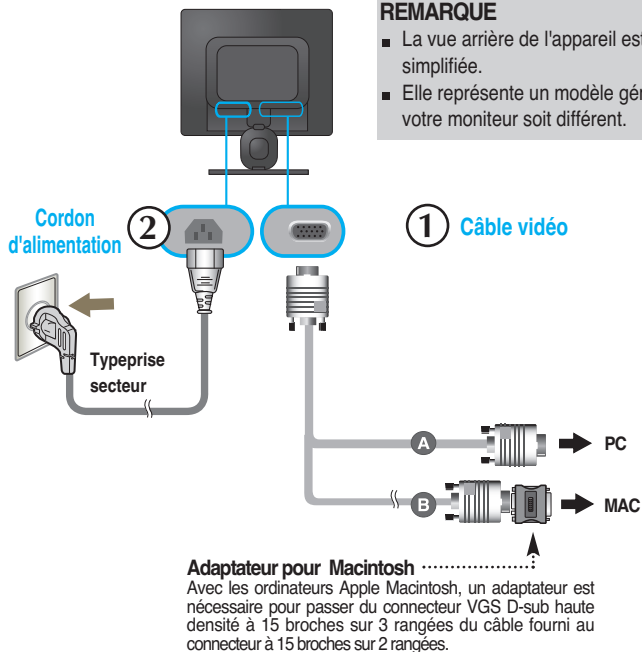
'Self Image Setting Function' ('Réglage automatique de l'image'): Cette fonction fournit à l'utilisateur des réglages d'écran optimaux. Lorsque l'utilisateur connecte le moniteur pour la première fois, cette fonction règle automatiquement l'écran aux réglages optimaux sur des signaux d'entrée individuels.

Fonction 'AUTO/SET': Lorsque vous rencontrez des problèmes, comme une image trouble, des lettres troubles, du scintillement ou une image déformée lors de l'utilisation du dispositif ou après avoir changé la résolution de l'écran, appuyez sur le bouton de réglage automatique AUTO/SET pour améliorer la résolution.

## Connexion à l'ordinateur

1. Assurez vous d'éteindre l'ordinateur et le produit. Connecter le câble comme indiqué dans le formulaire carte esquisse de ① à ②.

- A Connectez le câble Dsub (PC)
- B Connectez le câble Dsub (Mac)



2. Appuyez sur le bouton  figurant sur le panneau avant pour allumer l'alimentation. Lorsque l'alimentation du moniteur est allumée, la fonction 'Self Image Setting Function' ('Réglage automatique de l'image') est automatiquement exécutée.

REGLAGE AUTOMATIQUE  
DE LA RESOLUTION

### REMARQUE

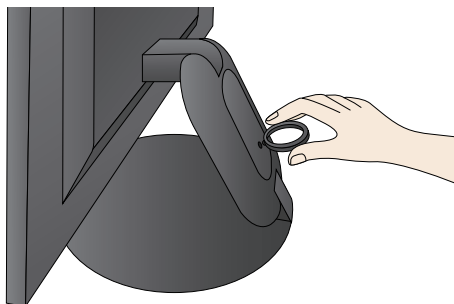
**'Self Image Setting Function' ('Réglage automatique de l'image')**: Cette fonction fournit à l'utilisateur des réglages d'écran optimaux. Lorsque l'utilisateur connecte le moniteur pour la première fois, cette fonction règle automatiquement l'écran aux réglages optimaux sur des signaux d'entrée individuels.

**Fonction 'AUTO/SET'**: Lorsque vous rencontrez des problèmes, comme une image trouble, des lettres troubles, du scintillement ou une image déformée lors de l'utilisation du dispositif ou après avoir changé la résolution de l'écran, appuyez sur le bouton de réglage automatique AUTO/SET pour améliorer la résolution.



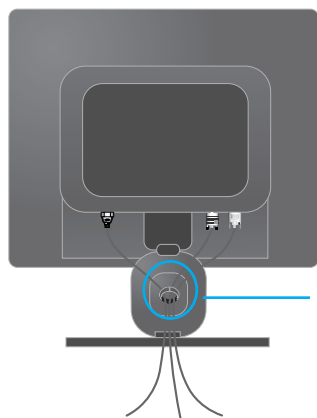
## Pour ranger les câbles

1. Insérez et vissez le support de câble dans le trou à l'arrière du pied jusqu'à ce qu'il ne tourne plus, comme illustré sur la figure

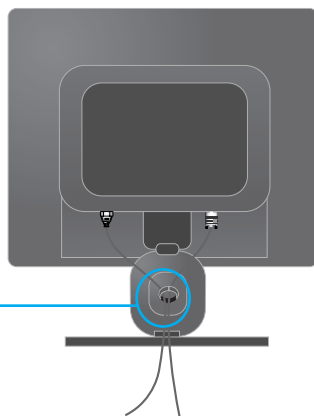


2. Après avoir soigneusement raccordé les câbles, rangez-les à l'intérieur du support (voir schéma ci-après).

**L197WH/L207WH**



**L197WSH**



Support de câbles

## Commandes du panneau

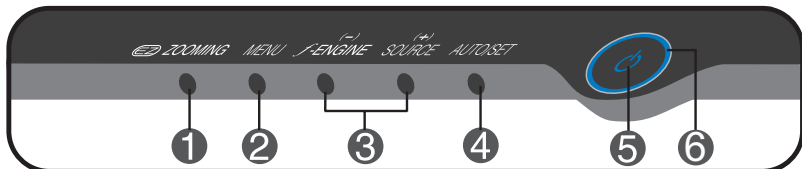
### L197WH/L207WH



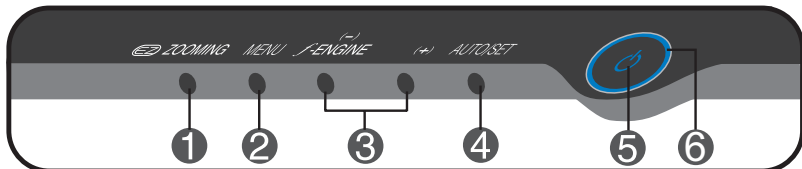
### L197WSH



### L197WH/L207WH



### L197WSH



## 1 EZ ZOOMING

Lors de l'affichage courant, utilisez la touche «ez Zooming», puis la résolution de l'affichage est transférée à la phase basse résolution. Utilisez encore une fois la touche «ez Zooming», l'afficheur retourne à son affichage original.

Les personnes ayant une mauvaise vue comme par exemple les personnes âgées, celles qui ont des difficultés pour utiliser des ordinateurs et les enfants peuvent agrandir les textes ou les images en ajustant la résolution par un simple effleurement.

\* Pour utiliser cette fonctionnalité, veuillez installer le logiciel ForteManager qui se trouve sur le CD-ROM joint.

- Les résolutions avec lesquelles fonctionne le EZ ZOOMING sont les suivantes:  
L197WH/L197WSH, 1440 x 900, 1280 x 1024, 1024 x 768, 800 x 600  
L207WH, 1680 x 1050, 1440 x 900, 1280 x 1024, 1024 x 768, 800 x 600.
- La méthode de configuration peut varier par O/S ou fiche vidéo. Dans ce cas, veuillez vous référer au producteur de l'ordinateur ou de la fiche vidéo.

## 2 Bouton MENU

Ce bouton permet de faire apparaître et disparaître l'affichage du menu à l'écran.



### OSD VERROUILLAGE/DEVERROUILLAGE

Cette fonction vous permet de verrouiller les paramètres de commande actuels afin qu'ils ne soient pas modifiés par inadvertance. Appuyez sur le **bouton MENU** et maintenez-la enfoncée pendant plusieurs secondes. Le message "**OSD VERROUILLAGE**" devrait apparaître.

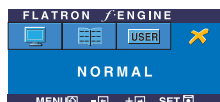
Vous pouvez déverrouiller les commandes du menu à l'écran en appuyant sur le **bouton MENU** pendant plusieurs secondes. Le message "**OSD DEVERROUILLAGE**" devrait apparaître.

## 3 Boutons - +

Utilisez ces boutons pour sélectionner ou régler des fonctions sur l'écran OSD.



Pour obtenir de plus amples informations, reportez-vous à la page C18.



## + SOURCE (Source Touche Chaude)

Ce bouton permet d'activer le connecteur D-Sub ou DVI. Cette fonction est utilisée lorsque deux ordinateurs sont connectés au moniteur. L'option sélectionnée par défaut est D-Sub. (**L197WH/L207WH uniquement**)

## 4 Bouton AUTO/SET

Ce bouton permet de saisir et de valider les valeurs choisies dans le menu affiché.

### RÉGLAGE AUTOMATIQUE D'IMAGET

Lorsque vous réglez le moniteur, appuyez sur le bouton **AUTO/SET** pour entrer dans le menu à l'écran. Cette option permet de régler automatiquement l'affichage suivant la résolution en cours.



Le meilleur mode d'écran est  
L197WH/L197WSH : **1440 x 900**  
L207WH : **1680 x 1050**

## 5 Bouton d'alimentati

Ce bouton permet d'allumer et d'éteindre le moniteur.

## 6 Témoin d'alimentation

Cette diode lumineuse est bleu lorsque le moniteur est en mode de fonctionnement normal (Mode activé). Si l'écran est en mode Sommeil (économie d'énergie), cette couleur de témoin change sur ambre.

## Réglage de l'affichage

Grâce au système de menu à l'écran OSD, vous pouvez en quelques instants régler la taille de l'image, sa position, ainsi que d'autres paramètres. Le bref exemple ci-dessous vous permettra de vous familiariser avec ces commandes. La section qui suit définit dans ses lignes générales le fonctionnement des réglages et des sélections que vous pouvez effectuer avec l'OSD.

### REMARQUE

- Avant de procéder au réglage de l'image, laissez le moniteur se stabiliser pendant une trentaine de minutes.

Pour effectuer des réglages dans l'OSD, procédez comme suit :

**MENU → - + → AUTO/SET → - + → MENU**

- 1 Appuyez sur le **bouton MENU**. Le menu principal de l'OSD apparaît.
- 2 Pour accéder aux commandes, utilisez les **boutons -** ou **+**. Lorsque l'icône de votre choix apparaît en surbrillance, appuyez sur le **bouton AUTO/SET**.
- 3 Utilisez les **boutons - / +** pour régler l'image au niveau souhaité. Utilisez le bouton **AUTO/SET** pour sélectionner d'autres éléments de sous-menu.
- 4 Appuyez une fois sur le **bouton MENU** pour revenir au menu principal afin de sélectionner une autre fonction. Appuyez deux fois sur le **bouton MENU** pour sortir de l'écran OSD.

Le tableau ci-dessous détaille les menus de commande, de réglage et de paramétrage de l'OSD.

Menu principal	Sous-menu		A	D	Référence
IMAGE	LUMINOSITÉ		●	●	Réglage de la luminosité et du contraste de l'image
	CONTRASTE		●	●	
	GAMMA		●	●	
COULEUR	PRÉDÉF	sRGB	●	●	Personnalisation de la couleur de l'écran
		6500K	●	●	
		9300K	●	●	
	ROUGE		●	●	
	VERT		●	●	
	BLEU		●	●	
POSITION	HORIZONTALE		●		Réglage de la position de l'écran
	VERTICALE		●		
CHEMINEMENT	HORLOGE		●		Optimisation de la clarté et de la stabilité, la netteté de l'image
	PHASE		●		
	NETTÉTÉ		●	●	
INSTALLATION	LANGUE		●	●	Personnalisation du statut de l'écran en fonction de l'environnement de l'utilisateur
	OSD POSITION	HORIZONTALE	●	●	
		VERTICALE	●	●	
	BALANCE DES BLANCS		●		
	VOYANT D'ALIMENTATION		●	●	
	4:3 LARGE		●	●	
	RÉINITIALISATION		●	●	
FLATRON F-ENGINE	FILM/TEXTE		●	●	Pour sélectionner ou personnaliser des réglages d'image souhaités
	USAGE		●	●	
	NORMAL		●	●	
● : Adjustable A : Analog Input D : Digital Input					

#### REMARQUE

- L'ordre des icônes est différent suivant le modèle (C12~C18).

Le tableau ci-dessous détaille les menus de commande, de réglage et de paramétrage de l'OSD.

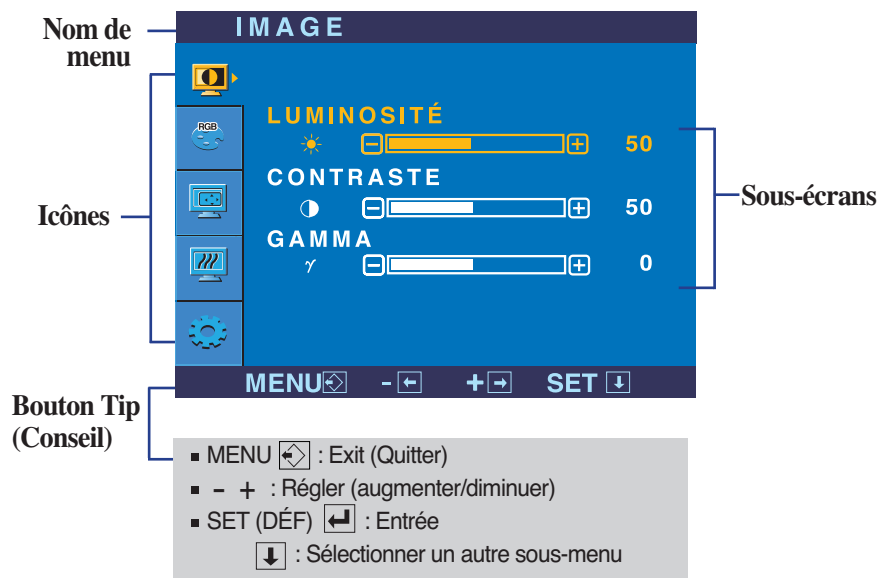
Menu principal	Sous-menu			Référence
IMAGE	LUMINOSITÉ		●	Réglage de la luminosité et du contraste de l'image
	CONTRASTE		●	
	GAMMA		●	
COULEUR	PRÉDÉF	sRGB	●	Personnalisation de la couleur de l'écran
		6500K	●	
		9300K	●	
	ROUGE		●	
	VERT		●	
	BLEU		●	
POSITION	HORIZONTALE		●	Réglage de la position de l'écran
	VERTICALE		●	
CHEMINEMENT	HORLOGE		●	Optimisation de la clarté et de la stabilité, la netteté de l'image
	PHASE		●	
	NETTÉTÉ		●	
INSTALLATION	LANGUE		●	Personnalisation du statut de l'écran en fonction de l'environnement de l'utilisateur
	OSD POSITION	HORIZONTALE	●	
		VERTICALE	●	
	BALANCE DES BLANCS		●	
	VOYANT D'ALIMENTATION		●	
	4:3 LARGE		●	
	RÉINITIALISATION		●	
FLATRON F-ENGINE	FILM/TEXTE		●	Pour sélectionner ou personnaliser des réglages d'image souhaités
	USAGE		●	
	NORMAL		●	
● : Adjustable				

#### REMARQUE

- L'ordre des icônes est différent suivant le modèle (C13~C18).

Maintenant que vous connaissez la procédure de sélection et de réglage des éléments à l'aide du système OSD, voici la liste de tous les icônes (ainsi que leur nom et description) présents dans le menu OSD.

Appuyez sur le bouton MENU et le menu principal du menu OSD apparaît.






**Nom de menu** — IMAGE

**Icônes** — LUMINOSITÉ (50), CONTRASTE (50), GAMMA (0)

**Sous-écrans** — LUMINOSITÉ, CONTRASTE, GAMMA

**Bouton Tip (Conseil)**

- MENU  : Exit (Quitter)
- - + : Régler (augmenter/diminuer)
- SET (DÉF)  : Entrée
-  : Sélectionner un autre sous-menu

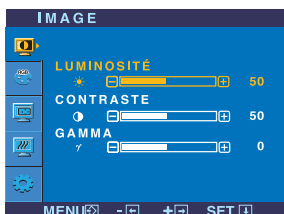
## REMARQUE

- Les langues du menu à l'écran (OSD) peuvent être différentes de celles du manuel.

Menu principal	Sous-menu	Description
----------------	-----------	-------------



## IMAGE



**LUMINOSITÉ** Réglage de la luminosité de l'écran..

**CONTRASTE** Réglage du contraste de l'écran.

**GAMMA** Définition d'une valeur gamma personnalisée. -50/0/50  
Sur le moniteur, une valeur gamma élevée donne une image blanchâtre et une valeur gamma faible donne une image à contraste élevé.

- **MENU** : Exit (Quitter)
- **-** : Diminuer
- **+** : Augmenter
- **SET (DÉF)** : Sélectionner un autre sous-menu



## COULEUR



**PRÉDÉF** Sélection de la couleur de votre choix.

- sRGB: Réglez la couleur de l'écran afin que celle-ci réponde à la norme de couleur standard sRGB.
- 6500K: Blanc tirant sur le rouge.
- 9300K: Blanc tirant sur le bleu.

**ROUGE** Définissez vos propres niveaux de couleur rouge.

**VERT** Définissez vos propres niveaux de couleur verte.

**BLEU** Définissez vos propres niveaux de couleur bleu.

- **MENU** : Exit (Quitter)
- **-** : Diminuer
- **+** : Augmenter
- **SET (DÉF)** : Sélectionner un autre sous-menu



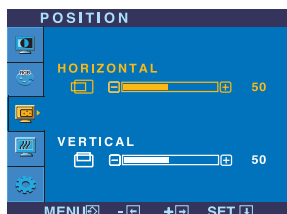
## Menu principal

## Sous-menu

## Description



### POSITION



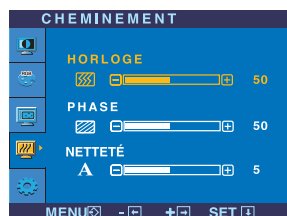
**HORIZONTAL** Positionnement de l'image de droite à gauche.

**VERTICAL** Positionnement de l'image de haut en bas.

- **MENU** : Exit (Quitter)
- **-** : Diminuer
- **+** : Augmenter
- **SET (DÉF)** : Sélectionner un autre sous-menu



### CHEMINEMENT



**HORLOGE** Réduction des barres ou bandes verticales visible à l'arrière-plan. La taille horizontale de l'écran est également modifiée.

**PHASE** Réglage de la netteté de l'écran. Cet élément permet de supprimer tout bruit numérique vertical ainsi que d'améliorer la netteté des caractères.

- **MENU** : Exit (Quitter)
- **-** : Diminuer
- **+** : Augmenter
- **SET (DÉF)** : Sélectionner un autre sous-menu

**NETTETÉ** Réglez la netteté de l'écran.

## Menu principal

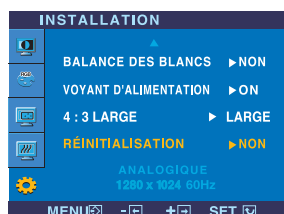
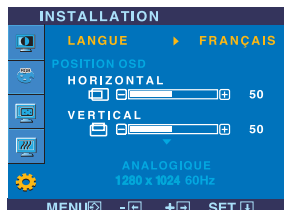
## Sous-menu

## Description

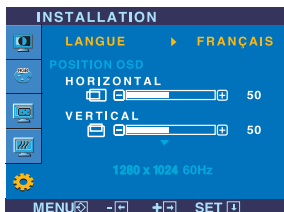


## INSTALLATION

### L197WH/L207WH



### L197WSH



- **MENU** : Exit (Quitter)
- **-** : Régler
- **+** : Régler
- **SET (DEF)** : Sélectionner un autre sous-menu

**LANGUE** : Choix de la langue d'affichage des noms des commandes.

**POSITION OSD** : Réglage de la position de l'OSD à l'écran.

**BALANCE DES BLANCS** : Si la sortie de la carte vidéo diverge des spécifications requises, le niveau des couleurs peut être dégénéré en raison d'une distorsion du signal vidéo. À l'aide de cette fonction, le niveau du signal est réglé pour adapter le niveau de sortie standard de la carte vidéo afin de fournir l'image optimale.  
Activez cette fonction lorsque les couleurs blanc et noir sont présentes sur l'écran.

**VOYANT D'ALIMENTATION** : Utiliser cette fonction pour régler le voyant d'alimentation, à l'avant du moniteur, sur **ON** (MARCHÉ) ou **OFF** (ARRÊT).  
Si vous sélectionnez **OFF** (Arrêt), l'écran s'éteindra. Si, à tout moment, il est réglé sur **ON** (MARCHÉ), le voyant s'allumera automatiquement.

**4:3 LARGE** : Pour régler la taille de l'image sur l'écran.



LAGRE



4:3

\* **4:3** : D'après le ratio du signal d'entrée vidéo, il change automatiquement à un ratio d'écran optimal. (Le signal d'entrée 1280X1024 change au ratio 5:4 et le 1024X768 au ratio 4:3.)

Résolution	Ratio
1280x1024	5 : 4
1152x864	4 : 3
1024x768	4 : 3
800x600	4 : 3
640x480	4 : 3
720x480	3 : 2

Le signal d'entrée non compatible avec l'option 4 : 3 LAGRE es le suivant : 4:3.

- 720x400, 1280x768, 1360x768 et 1440x900 du L197WH/L197WSH  
- 720x400, 1280x768, 1360x768 et 1680x1050 du L207WH

**RÉINITIALISATION** : Retour à toutes les valeurs d'usine sauf pour le paramètre "**LANGUE**". Appuyez sur la touche **-** pour réinitialiser immédiatement.

Si cette mesure n'améliore pas la qualité de l'image à l'écran, rétablissez les réglages d'usine par défaut. Si nécessaire, exécutez une nouvelle fois la fonction de balance des blancs. Cette fonction sera activée uniquement si le signal d'entrée est un signal analogique.

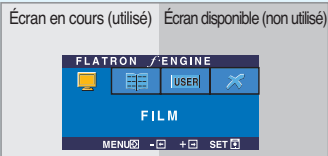
# Sélection et réglage de l'OSD

- ■ ■ Si un utilisateur sélectionne la touche **F-ENGINE (-)** située à gauche du moniteur, l'écran OSD s'affiche.



## FLATRON F-ENGINE

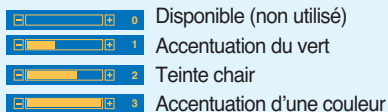
Quand vous utilisez la fonction F-ENGINE (MOTEUR F), deux zones de teintes différentes apparaissent à l'écran, comme indiqué par l'illustration. Le réglage en cours s'affiche à gauche de l'écran et les autres réglages disponibles, à droite. Appuyer sur la touche SET (REGLAGE) pour utiliser vos nouveaux paramètres.



Menu principal	Sous-menu	Description
<ul style="list-style-type: none"> <li>■ <b>MENU</b> : Exit (Quitter)</li> <li>■ <b>-</b>, <b>+</b> : Déplacer</li> <li>■ <b>SET (DÉF)</b> : Sélectionner</li> </ul>	<b>FILM</b> <b>TEXTE</b>	<p>Cette option vous permet de choisir le réglage de l'image le plus approprié à l'environnement (luminosité ambiante, type d'image, etc.).</p> <p><b>FILM</b>: pour les images animées (vidéo ou cinéma)</p> <p><b>TEXTE</b>: pour l'affichage de textes (traitement de texte, etc.)</p>

<p>Pour régler la fonction de sous menu <b>USAGE</b> appuyez sur le bouton <b>SET</b>.</p> <ul style="list-style-type: none"> <li>■ <b>MENU</b> : Exit (Quitter)</li> <li>■ <b>-</b> : Diminuer</li> <li>■ <b>+</b> : Augmenter</li> <li>■ <b>SET (DÉF)</b> : Sélectionner un autre sous-menu</li> </ul>	<b>USAGE</b> Utilisateur <p>Il est possible de régler manuellement la luminosité, la netteté (ACE) et la couleur (RCM). Vous pouvez sauvegarder et restaurer vos paramètres, même quand vous utilisez un réglage correspondant à un environnement différent.</p> <p>...  (Luminosité) : règle la luminosité de l'écran.</p> <p>...<b>ACE</b>(Adaptive Clarity Enhancer) : sélectionne le mode netteté.</p> <p>...<b>RCM</b>(Real Color Management) : sélectionne le mode couleur.</p>
----------------------------------------------------------------------------------------------------------------------------------------------------------------------------------------------------------------------------------------------------------------------------------------------------------	---------------------------------------------------------------------------------------------------------------------------------------------------------------------------------------------------------------------------------------------------------------------------------------------------------------------------------------------------------------------------------------------------------------------------------------------------------------------------------------

- ... (Luminosité) : règle la luminosité de l'écran.
- ...**ACE**(Adaptive Clarity Enhancer) : sélectionne le mode netteté.
- ...**RCM**(Real Color Management) : sélectionne le mode couleur.



Sélectionnez le sous-menu **SAUVEGARDER** à l'aide du bouton **SET (DÉF)** et sauvegarder la valeur **OUI** en appuyant sur les boutons - .

	<b>NORMAL</b> Ce sont des conditions normales de fonctionnement.
--	------------------------------------------------------------------

Avant de demander une intervention, vérifiez les points suivants.

Absence d'image	
● Le cordon d'alimentation du moniteur est-il branché ?	• Vérifiez le branchement du cordon d'alimentation à la prise secteur.
● L'appareil est-il sous tension et le voyant est-il bleu ou vert ?	• Réglez la luminosité et le contraste.
● La diode témoin d'alimentation est-elle orange ?	• Si le moniteur est en mode d'économie d'énergie, bougez la souris ou appuyez sur une touche du clavier. L'image doit alors réapparaître. • Allumez le PC.
● L'écran affiche-t-il le message "COUPURE" ?	• Ce message apparaît lorsque le signal du PC (émis par la carte vidéo) est déphasé par rapport à la fréquence horizontale ou verticale du moniteur. Reportez-vous à la section 'Spécifications' du manuel pour reconfigurer le moniteur.
● L'écran affiche-t-il le message "VERIF SIGNAL" ?	• Ce message apparaît lorsque le câble vidéo reliant votre PC au moniteur est débranché. Vérifiez le câble et essayez à nouveau.

L'écran affiche-t-il le message "OSD VERROUILLAGE" ?	
● Le message "OSD VERROUILLAGE" s'affiche-t-il lorsque vous appuyez sur le bouton MENU ?	• Vous pouvez protéger les paramètres de commande actuels afin qu'ils ne soient pas modifiés par inadvertance. Vous pouvez déverrouiller les commandes du menu à l'écran en appuyant sur la <b>bouton MENU</b> pendant plusieurs secondes. Le message "OSD DÉVERROUILLAGE" devrait apparaître.

## L'image ne s'affiche pas correctement

- |                                                                                                                                           |                                                                                                                                                                                                                                                                                                                                                                                                                                                                                                                 |
|-------------------------------------------------------------------------------------------------------------------------------------------|-----------------------------------------------------------------------------------------------------------------------------------------------------------------------------------------------------------------------------------------------------------------------------------------------------------------------------------------------------------------------------------------------------------------------------------------------------------------------------------------------------------------|
| <ul style="list-style-type: none"><li>● <b>L'image est mal positionnée</b></li></ul>                                                      | <ul style="list-style-type: none"><li>• Appuyez sur le bouton <b>AUTO/SET</b> pour régler automatiquement l'image de façon idéale. Si le résultat ne vous convient pas, réglez la position de l'image à l'aide des icônes H Position (position horizontale) et V Position (position verticale) dans le menu OSD.</li></ul>                                                                                                                                                                                      |
| <ul style="list-style-type: none"><li>● <b>Des barres ou des bandes verticales apparaissent en arrière-plan.</b></li></ul>                | <ul style="list-style-type: none"><li>• Appuyez sur le bouton <b>AUTO/SET</b> pour régler automatiquement l'image de façon idéale. Si le résultat ne vous convient pas, utilisez l'icône <b>HORLOGE</b> dans le menu OSD pour résoudre le problème.</li></ul>                                                                                                                                                                                                                                                   |
| <ul style="list-style-type: none"><li>● <b>Un bruit numérique horizontal est visible, ou les caractères ne sont pas clairs.</b></li></ul> | <ul style="list-style-type: none"><li>• Appuyez sur le bouton <b>AUTO/SET</b> pour régler automatiquement l'image de façon idéale. Si le résultat ne vous convient pas, utilisez l'icône <b>PHASE</b> dans le menu OSD pour résoudre le problème.</li><li>• Dans <b>Panneau de configuration --&gt; Affichage --&gt; Paramètres</b>, choisissez la résolution d'écran conseillée ou réglez l'image de façon appropriée. Paramétrez les options de couleur sur 24 bits (vraies couleurs) ou supérieur.</li></ul> |

### Important


- Dans **Panneau de configuration --> Affichage --> Paramètres**, vérifiez si la fréquence ou la résolution a changé. Si tel est le cas, réglez à nouveau la carte vidéo sur la résolution recommandée.
- **Pourquoi vaut-il mieux que l'écran fonctionne à la résolution la plus élevée?**  
Le rapport hauteur/largeur est de 16:10. Si le format n'est pas identique (par exemple, si vous avez un format 16:9 ou 5:4 ou bien 4:3) vous risquez de rencontrer des problèmes (lettres floues, image trouble, image coupé ou incliné)
- La méthode de configuration peut différer selon l'ordinateur et le système d'exploitation utilisé, et la résolution mentionnée ci-dessus peut ne pas être prise en charge par la carte vidéo. Le cas échéant, contactez le fabricant de l'ordinateur ou de la carte vidéo.

## L'image ne s'affiche pas correctement

- |                                                                                                                                        |                                                                                                                                                                                                                                                                                                                                                                                       |
|----------------------------------------------------------------------------------------------------------------------------------------|---------------------------------------------------------------------------------------------------------------------------------------------------------------------------------------------------------------------------------------------------------------------------------------------------------------------------------------------------------------------------------------|
| <ul style="list-style-type: none"><li>● <b>Il n'y a qu'une seule couleur à l'écran ou les couleurs ne sont pas normales.</b></li></ul> | <ul style="list-style-type: none"><li>• Vérifiez la connexion du câble de signal. Utilisez un tournevis pour le serrer si nécessaire.</li><li>• Assurez-vous que la carte vidéo est correctement installée dans son emplacement.</li><li>• Paramétrez les options de couleur sur 24 bits (vraies couleurs) ou supérieur dans <b>Panneau de configuration -- Paramètres</b>.</li></ul> |
| <ul style="list-style-type: none"><li>● <b>L'écran clignote.</b></li></ul>                                                             | <ul style="list-style-type: none"><li>• Vérifiez si l'écran est en mode entrelacé. Si tel est le cas, passez à la résolution recommandée.</li></ul>                                                                                                                                                                                                                                   |

## Avez-vous installé le pilote d'affichage ?

- |                                                                                                                                                             |                                                                                                                                                                                                                                                                                         |
|-------------------------------------------------------------------------------------------------------------------------------------------------------------|-----------------------------------------------------------------------------------------------------------------------------------------------------------------------------------------------------------------------------------------------------------------------------------------|
| <ul style="list-style-type: none"><li>● <b>Avez-vous installé le pilote d'affichage ?</b></li></ul>                                                         | <ul style="list-style-type: none"><li>• Assurez-vous d'installer les pilotes d'affichage à partir de la disquette ou du CD fourni avec le moniteur. Vous pouvez aussi télécharger le pilote à partir de notre site Web : <a href="http://www.lge.com">http://www.lge.com</a>.</li></ul> |
| <ul style="list-style-type: none"><li>● <b>L'écran affiche-t-il le message "Moniteur non reconnu, moniteur Plug&amp;Play (VESA DDC)" trouvé ?</b></li></ul> | <ul style="list-style-type: none"><li>• Vérifiez que la carte vidéo prend en charge la fonction Plug&amp;Play.</li></ul>                                                                                                                                                                |

<b>Écran</b>	Écran plat LCD TFT à matrice active de 19 pouces (48,14 cm) Traitement anti-éblouissement Diagonale visible : 48,14 cm Pas de masque 0,2835 mm	
<b>Entrée sync</b>	Fréquence horiz.	30 - 83 kHz (Analogique) 30 - 83 kHz (Numérique)
	Fréquence vertic.	56 -75 Hz (automatique)
	Forme	Synchro. Séparée SOG (Synchro. sur le vert) Numérique(Prend en charge HDCP)
<b>Entrée vidéo</b>	Entrée signa	Connecteur D-Sub à 15 broches Connecteur DVI - Numérique
	Forme	RVB analogique (0,7 Vp-p/75 ohm), Numérique
<b>Résolution</b>	Maxi	D-Sub Analogique : VESA 1440 x 900 @ 75 Hz DVI Numérique : VESA 1440 x 900 @ 60 Hz
	Recommandée	VESA 1440 x 900 @ 60 Hz
<b>Plug &amp; Play</b>	DDC 2B	
<b>Consommation</b>	Mode activé	: 36W(Typique)
	Mode veille	≤ 1W
	Mode arrêt	≤ 1W
<b>Dimensions et poids</b>		
	<p><b>Largeur x Hauteur x Profondeur</b></p> <p>[1] 43,96cm(17,31pouces) x 43,60cm(16,95pouces) x 23,74cm(9,35pouces)                  [2] 40,88cm(16,09pouces) x 29,56cm(11,64pouces) x 9,82cm(3,86pouces)</p> <p>Net 5,7 kg (12,57 livres)</p>	
<b>Inclinaison du socle</b>	Inclinaison du socle	0° ~ 30°
	Amplitude verticale	121 mm /4,76 pouces
<b>Alimentation</b>	CA 100-240 V ~ 50/60 Hz 0,8 A	
<b>Environnement</b>	<b>Conditions de fonctionnement</b>	
	Température	10° C à 35° C
	Humidité	10 % à 80% sans condensation
	<b>Conditions de stockage</b>	
	Température	-20° C à 60° C
	Humidité	5 % à 90 % sans condensation
<b>Socle inclinable pivotant</b>	Fixe ( O ), mobile ( )	
<b>Cordon d'alimentation</b>	Prise secteur ou prise PC	

## REMARQUE

- Les informations du présent document sont passibles de modification sans préavis.

<b>Écran</b>	Écran plat LCD TFT à matrice active de 19 pouces (48,14 cm) Traitement anti-éblouissement Diagonale visible : 48,14 cm Pas de masque 0,2835 mm	
<b>Entrée sync</b>	Fréquence horiz.	30 - 83 kHz (automatique)
	Fréquence vertic.	56 - 75 Hz (automatique)
	Forme	Synchro. Séparée SOG (Synchro. sur le vert)
<b>Entrée vidéo</b>	Entrée signa	Connecteur D-Sub à 15 broches
	Forme	RVB analogique (0,7 Vp-p/75 ohm)
<b>Résolution</b>	Maxi	VESA 1440 x 900 @ 75 Hz
	Recommandée	VESA 1440 x 900 @ 60 Hz
<b>Plug &amp; Play</b>	DDC 2B	
<b>Consommation</b>	Mode activé	: 36W(Typique)
	Mode veille	≤ 1W
	Mode arrêt	≤ 1W
<b>Dimensions et poids</b>	<p>(1) (Largeur) (Profondeur) (Hauteur) (2) (Largeur) (Profondeur) (Hauteur)</p>	
	<p><b>Largeur x Hauteur x Profondeur</b>            [1] 43,96cm(17,31pouces) x 43,60cm(16,95pouces) x 23,74cm(9,35pouces)            [2] 40,88cm(16,09pouces) x 29,56cm(11,64pouces) x 9,82cm(3,86pouces)</p>	
	Net	5,7 kg (12,57 livres)
<b>Inclinaison du socle</b>	Inclinaison du socle	0° ~ 30°
	Amplitude verticale	121 mm /4,76 pouces
<b>Alimentation</b>	CA 100-240 V ~ 50/60 Hz 0,8 A	
<b>Environnement</b>	Conditions de fonctionnement	
	Température	10° C à 35° C
	Humidité	10 % à 80% sans condensation
	Conditions de stockage	
Température	-20° C à 60° C	
Humidité	5 % à 90 % sans condensation	
<b>Socle inclinable pivotant</b>	Fixe ( O ), mobile ( )	
<b>Cordon d'alimentation</b>	Prise secteur ou prise PC	

## REMARQUE

- Les informations du présent document sont passibles de modification sans préavis.



<b>Écran</b>	Écran plat LCD TFT à matrice active de 20,1 pouces (51,113 cm) Traitement anti-éblouissement Diagonale visible : 51,113 cm Pas de masque 0,258 mm	
<b>Entrée sync</b>	Fréquence horiz.	30 - 83 kHz (Analogique) 30 - 83 kHz (Numérique)
	Fréquence vertic.	56 - 75 Hz (automatique)
	Forme	Synchro. Séparée SOG (Synchro. sur le vert) Numérique(Prend en charge HDCP)
<b>Entrée vidéo</b>	Entrée signa	Connecteur D-Sub à 15 broches Connecteur DVI - Numérique
	Forme	RVB analogique (0,7 Vp-p/75 ohm), Numérique
<b>Résolution</b>	Maxi	D-Sub Analogique : VESA 1680 x 1050 @ 60 Hz DVI Numérique : VESA 1680 x 1050 @ 60 Hz
	Recommandée	VESA 1680 x 1050 @ 60 Hz
<b>Plug &amp; Play</b>	DDC 2B	
<b>Consommation</b>	Mode activé	: 40W(Typique)
	Mode veille	≤ 1W
	Mode arrêt	≤ 1W
<b>Dimensions et poids</b>	<p>(1) (Largeur) (Profondeur) (Hauteur) (2) (Largeur) (Profondeur) (Hauteur)</p>	
	<p><b>Largeur x Hauteur x Profondeur</b>            [1] 47,18cm(18,57pouces) x 44,82cm(17,65pouces) x 23,74cm(9,35pouces)            [2] 47,18cm(18,57pouces) x 31,47cm(12,39pouces) x 9,91cm(3,90pouces)</p>	
	Net	5,3 kg (11,68livres)
<b>Inclinaison du socle</b>	Inclinaison du socle	0° ~ 30°
	Amplitude verticale	119,5 mm /4,7 pouces
<b>Alimentation</b>	CA 100-240 V ~ 50/60 Hz 1,0 A	
<b>Environnement</b>	Conditions de fonctionnement	
	Température	10° C à 35° C
	Humidité	10 % à 80% sans condensation
	Conditions de stockage	
Température	-20° C à 60° C	
Humidité	5 % à 90 % sans condensation	
<b>Socle inclinable pivotant</b>	Fixe ( O ), mobile ( )	
<b>Cordon d'alimentation</b>	Prise secteur ou prise PC	

## REMARQUE

- Les informations du présent document sont passibles de modification sans préavis.

## Modes prédéfinis (résolution)

### ■ L197WH/L197WSH

	Modes prédéfinis (résolution)	Fréquence horiz. (kHz)	Fréquence vertic. (Hz)
1	640 x 350	31,469	70
2	720 x 400	31,468	70
3	640 x 480	31,469	60
4	640 x 480	37,500	75
5	800 x 600	37,879	60
6	800 x 600	46,875	75
7	832 x 624	49,725	75
8	1024 x 768	48,363	60
9	1024 x 768	60,123	75
10	1152 x 870	68,681	75
11	1152 x 900	61,805	65
12	1280 x 1024	63,981	60
13	1280 x 1024	79,976	75
14	1440 x 900	55,500	60
*15	1440 x 900	55,935	60
**16	1440 x 900	70,635	75

\* Mode Recommandée

\*\* Mode Analogique uniquement

### ■ L207WH

	Display Modes (Resolution)	Horizontal Freq. (kHz)	Vertical Freq. (Hz)
1	720 x 400	31,468	70
2	640 x 480	31,469	60
3	640 x 480	37,500	75
4	800 x 600	37,879	60
5	800 x 600	46,875	75
6	1024 x 768	48,363	60
7	1024 x 768	60,123	75
8	1152 x 864	67,500	75
9	1280 x 1024	63,981	60
10	1280 x 1024	79,976	75
11	1680 x 1050	64,674	60
*12	1680 x 1050	65,290	60

\* Mode Recommandée

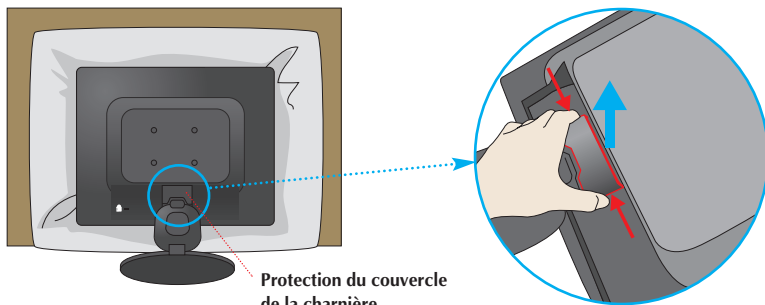
## Voyant

MODE	Couleur LED
Mode activé	Bleu
Mode veille	Orange
Mode arrêt	Arrêt

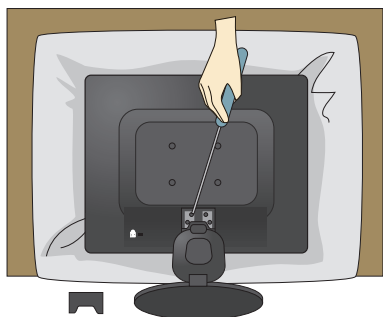
# Installation de la plaque de fixation murale

**Ce produit répond aux spécifications de la plaque de fixation murale ou du dispositif d'échange.**

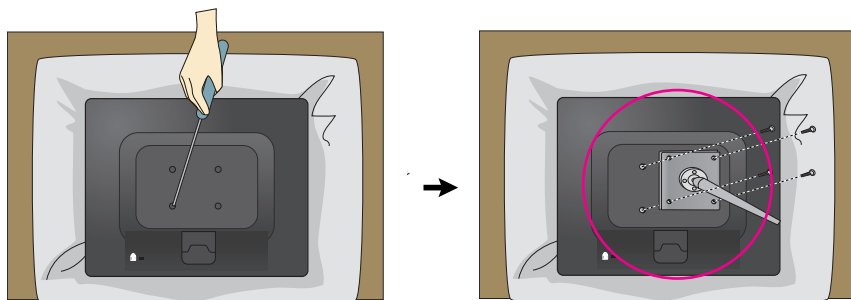
1. Placez le moniteur, face vers le haut, sur un coussin ou un chiffon doux. Maintenez légèrement la fermeture de la charnière avec votre main puis tirez pour la retirer comme indiqué sur l'image.



2. Utilisez le tournevis pour démonter la base du support.



3. Installation de la plaque de fixation murale.



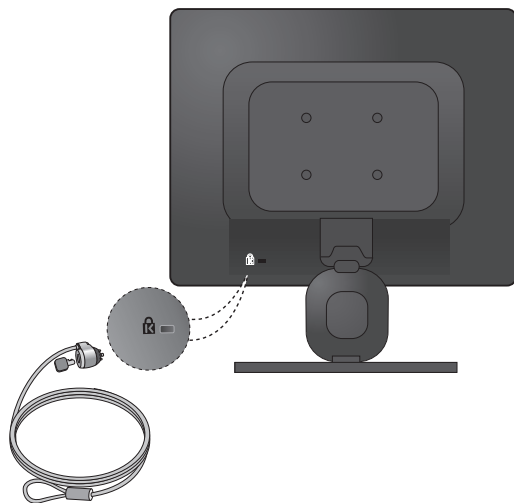
## **Plaque de fixation murale (vendue séparément)**

Type de fixation murale ou avec socle adaptable à la plaque de fixation murale.

Pour de plus amples informations, reportez-vous au guide d'installation fourni avec la plaque de fixation murale (vendue séparément).

## Fixation de sécurité Kensington

Relié à un câble de blocage vendu séparément dans tout magasin informatique.



Digitally yours ■■■■■.....

