

# Podręcznik użytkownika

## L206WU

**P** przed użyciem tego urządzenia przeczytaj uważnie uwagi podane w rozdziale Środki ostrożności.

Przechowuj Podręcznik użytkownika (CD) w dostępnym miejscu, aby korzystać z niego w przyszłości.

**W** razie potrzeby skorzystania z serwisu należy podać informacje znajdujące się na tabliczce umieszczonej na produkcie.

To urządzenie zostało zaprojektowane i wyprodukowane w sposób zapewniający Twoje bezpieczeństwo osobiste, jednak niepoprawne jego użycie może spowodować ryzyko porażenia prądem elektrycznym lub niebezpieczeństwo pożaru. Aby umożliwić poprawne działanie wszystkich środków bezpieczeństwa wbudowanych do tego monitora, należy przestrzegać następujących podstawowych zasad instalacji, użytkowania i serwisu.

## Bezpieczeństwo

Należy używać tylko przewodu zasilania dostarczonego wraz z urządzeniem. W razie użycia innego przewodu zasilania należy sprawdzić, czy jest on zgodny ze stosownymi normami krajowymi, jeśli nie był dostarczony przez sprzedawcę. Jeśli przewód zasilania jest w jakikolwiek sposób uszkodzony, należy się skontaktować z producentem lub najbliższym autoryzowanym punktem napraw w celu wymiany.

Przewód zasilania jest używany jako główne urządzenie odłączające. Sprawdź, czy po instalacji urządzenia sieciowe gniazdko ściennie jest łatwo dostępne.

Zasilaj monitor tylko ze źródła energii wskazanego w danych technicznych w niniejszym podręczniku lub podanego na monitorze. W razie braku pewności co do rodzaju zasilania w domu należy porozumieć się ze sprzedawcą.

Przeciążone gniazda sieci prądu zmiennego i przedłużacze są niebezpieczne. Równie niebezpieczne są wystrzępione przewody zasilania i uszkodzone wtyczki. Mogą one spowodować niebezpieczeństwo porażenia prądem elektrycznym lub niebezpieczeństwo pożaru. Skontaktuj się z technikiem serwisu w celu wymiany.

Nie otwieraj monitora.

Wewnątrz nie ma elementów przeznaczonych do obsługi przez użytkownika.

- Wewnątrz nie ma elementów przeznaczonych do obsługi przez użytkownika.
- Nawet kiedy wyłącznik jest w stanie OFF (Wyłączony), wewnątrz występują niebezpieczne wysokie napięcia.
- Jeśli monitor nie działa prawidłowo, skontaktuj się ze sprzedawcą.

Aby uniknąć obrażeń ciała:

- Nie ustawiaj monitora na pochylonej półce, jeśli nie będzie prawidłowo umocowany.
- Używaj tylko podstawy zalecanej przez producenta.
- Nie wolno uderzać w ekran ani rzucać w jego kierunku żadnych przedmiotów. Może to spowodować uszkodzenie ciała lub produktu.

Aby zapobiec pożarowi lub innemu zagrożeniu:

- Zawsze wyłączaj monitor, jeśli opuszczasz pokój na dłużej niż na chwilę. Nigdy nie pozostawiaj monitora włączonego wychodząc z domu.
- Zadbaj, aby dzieci nie wrzucały ani nie wkładały żadnych przedmiotów do otworów obudowy monitora. Na niektórych częściach wewnętrznych występują wysokie napięcia.
- Nie dodawaj akcesoriów, które nie zostały przeznaczone do tego monitora.
- Gdy monitor jest pozostawiony bez nadzoru przez dłuższy czas, wyjmij wtyczkę z gniazdka ściennego.
- W czasie burzy z wyładowaniami atmosferycznymi nigdy nie dotykaj przewodu zasilającego ani sygnałowego, gdyż jest to bardzo niebezpieczne i może spowodować porażenie prądem elektrycznym.

## Instalacja

Zadbaj, aby nic nie leżało na przewodzie zasilania ani nic po nim nie przejeżdżało oraz nie ustawiaj monitora w miejscu, w którym przewód zasilania jest narażony na uszkodzenie.

Nie korzystaj z monitora w pobliżu wody, czyli np. blisko wanny, umywalki, zlewu kuchennego, pralki, w wilgotnej piwnicy lub w pobliżu basenu pływackiego. Monitory mają w obudowie otwory wentylacyjne, aby umożliwić odprowadzanie ciepła wytwarzanego w czasie pracy. Jeśli te otwory zostaną zasłonięte, gromadzące się ciepło może spowodować uszkodzenie i w jego następstwie niebezpieczeństwo pożaru. Dlatego NIE WOLNO:

- Zastaniać dolnych otworów wentylacyjnych, ustawiając monitor na łóżku, sofie, kocu itp.
- Ustawiać monitora w obudowie, jeśli nie będzie zapewniona należyta wentylacja.
- Zastaniać otworów wentylacyjnych tkaniną lub innym materiałem.
- Ustawiać monitora w pobliżu grzejnika, nad grzejnikiem lub innym źródłem ciepła.

Nie wolno przecierać ani uderzać aktywnej matrycy LCD żadnym twardym przedmiotem, gdyż może to doprowadzić do jej trwałego porysowania, zmatowienia lub zniszczenia

Nie wolno przez dłuższy czas naciskać palcem ekranu LCD, ponieważ może to spowodować powstawanie obrazów wtórnych.

Na ekranie mogą pojawiać się uszkodzone punkty, na przykład czerwone, zielone lub niebieskie plamki. Nie ma to jednak wpływu na sprawność monitora

Aby na monitorze LCD uzyskać jak najlepszą jakość obrazu, należy stosować zalecaną rozdzielczość. Ustawienie innej rozdzielczości może spowodować przeskalowanie lub inne przetworzenie obrazu wyświetlanego na ekranie. Jest to jednak naturalna cecha panelu LCD o ustalonej rozdzielczości.

Jeśli nieruchomy obraz jest wyświetlany na ekranie przez dłuższy czas, może on spowodować uszkodzenie ekranu i może zostać na nim utrwalony. Należy upewnić się, że jest włączona opcja wygaszacza ekranu. Efekt ten występuje również w produktach innych firm i nie jest objęty gwarancją.

## Czyszczenie

- Przed czyszczeniem ekranu LCD należy odłączyć zasilanie
- Stosować lekko wilgotną (nie moką) ściereczkę. Nie wolno używać aerozoli bezpośrednio na ekran monitora, ponieważ nadmiar rozpylanej cieczy może spowodować porażenie prądem elektrycznym.

## Pakowanie

- Nie należy wyrzucać oryginalnego opakowania i pudełka. Stanowią one idealny pojemnik do transportowania urządzenia. Kiedy urządzenie jest przewożone w inne miejsce, należy je zapakować w oryginalne opakowanie.

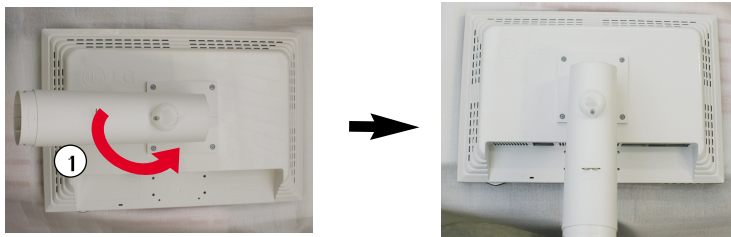
## Złomowanie

- Lampa fluoroscencyjna użyta w tym produkcie zawiera niewielką ilość rtęci.
- Urządzenia tego nie należy wyrzucać wraz ze zwykłymi odpadami domowymi.
- Złomowanie tego produktu musi odbywać się zgodnie z lokalnymi przepisami.

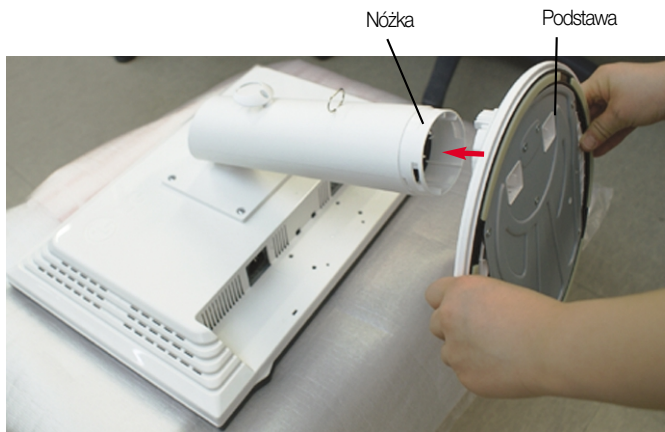
- Przed rozpoczęciem konfigurowania monitora należy się upewnić, że monitor, system komputerowy i inne dołączone urządzenia są wyłączone.

## Montaż podstawy

1. Umieść monitor na miękkiej tkaninie ekranem skierowanym w dół
2. Obróć nóżkę tak, jak pokazano na rysunku ①.



3. Przymocuj podstawę do nóżki (przód, tył), wsuwając ją w odpowiednim kierunku.
4. Po zmontowaniu wszystkich elementów ostrożnie podnieś monitor i ustaw go ekranem do przodu.



### Ostrzeżenie

- Taśmę i zawleczkę blokującą można zdjąć tylko wtedy, gdy podstawka jest podciągnięta do góry. W przeciwnym razie wystające części podstawki mogą zranić użytkownika.

## Demontaż podstawy

1. Połóż poduszkę lub miękką tkaninę na płaskiej powierzchni.



2. Umieść monitor na poduszce lub tkaninie ekranem skierowanym w dół.



3. Wciśnij zatrzask wewnątrz, wyjmij podstawę z konstrukcji podstawy.



### Ważne

- Na tej ilustracji przedstawiono ogólny model połączenia. Twój monitor może się różnić od elementów pokazanych na rysunku.
- Nie przenoś monitora w pozycji do góry nogami, trzymając go tylko za podstawę. Monitor może upaść i ulec uszkodzeniu lub zranić Cię w stopę.

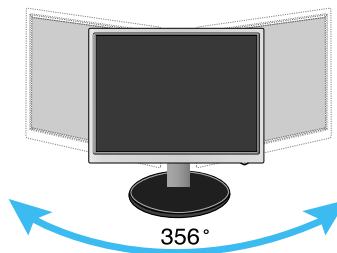
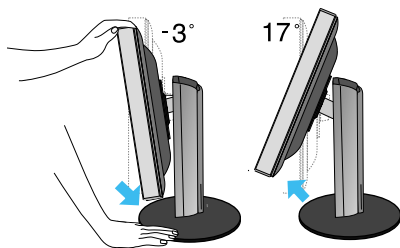
- Przed rozpoczęciem konfigurowania monitora należy się upewnić, że monitor, system komputerowy i inne dołączone urządzenia są wyłączone.

## Ustawianie pozycji wyświetlacza

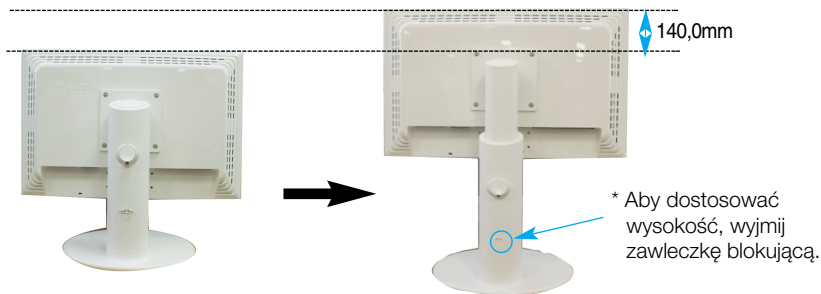
1. Wypróbuj różne sposoby wyregulowania pozycji panelu w celu zapewnienia sobie maksymalnego komfortu.

- Zakres przechylenia:  $-3^{\circ}$  ~  $17^{\circ}$

- Zakres obrotu :  $360^{\circ}$



- Zakres wysokości: maksymalnie 140 mm (5,51 cala)



### Ergonomia

- W celu zachowania wygodnej i ergonomicznej pozycji widzenia zaleca się, aby kąt odchylenia monitora od pionu nie przekraczał pięciu stopni.
- Po wyjęciu wtyczki blokującej nie trzeba wkładać jej ponownie, aby dostosować jej wysokość.

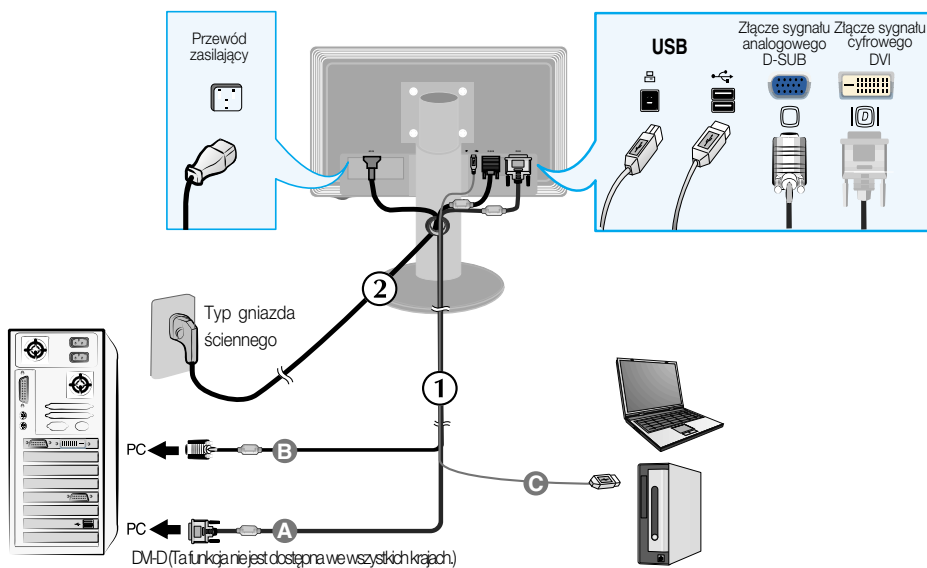
## Korzystanie z komputera


1. Upewnij się, że komputer i produkt są wyłączone. Podłącz przewód sygnału wejściowego ① i przewód zasilania ② w odpowiedniej kolejności, a następnie dokręć śrubę zabezpieczającą przewód sygnału wejściowego.

- A Podłącz kabel DVI
- B Podłącz kabel D-sub
- C Podłącz przewód USB

### UWAGA

- Uproszczony widok z tyłu
- Ten widok z tyłu reprezentuje model ogólny; Twój monitor może się różnić od przedstawionego na ilustracji.
- Należy używać zgodnych z produktem ekranowanych przewodów interfejsu (15-stykowy kabel D-sub, kabel DVI).



2. Naciśnij przycisk  na przednim panelu przełączania, aby włączyć zasilanie. Po włączeniu monitora jest automatycznie włączana „Funkcja automatycznego ustawiania obrazu”. (Tylko w trybie analogowym)

USTAWIENIE  
UŻYTKOWNIKA

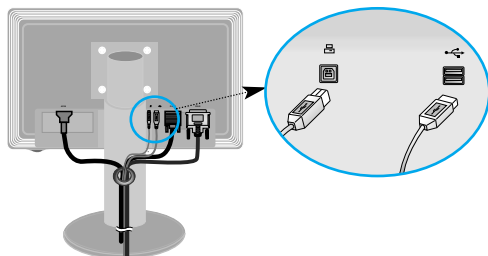
### UWAGA

„Funkcja automatycznego ustawiania obrazu”? Ta funkcja zapewni optymalne ustawienia monitora. Gdy użytkownik po raz pierwszy podłączy monitor do komputera, funkcja ta automatycznie dostosuje ustawienia wyświetlacza optymalnie do sygnałów wejściowych.

Funkcja „AUTO/SET” (AUTO/USTAW)? Gdy podczas używania urządzenia lub po zmianie rozdzielczości wystąpią takie problemy jak rozmyty ekran, rozmyte litery, migotanie ekranu lub przekrzywienia ekranu, naciśnij przycisk funkcji „AUTO/SET” (AUTO/USTAW), aby poprawić rozdzielczość.

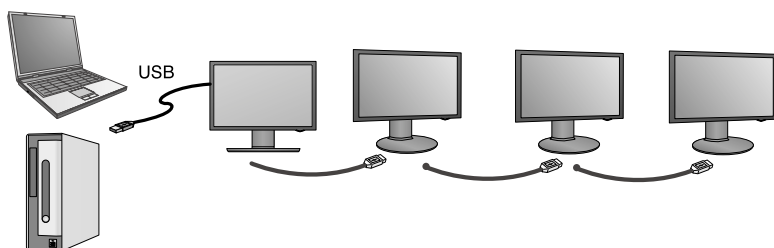
## Podłączanie przewodu USB(Universal Serial Bus)

1. Podłącz przewód USB tak, jak pokazano na schemacie.



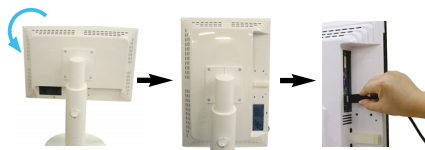
Jeden port wejściowy USB

Dwa porty wyjściowe USB  
Podłącz się do złącz wyjściowych w komputerze stacjonarnym lub laptopie, myszy, na karcie pamięci lub dysku twardym USB. (Komputer musi obsługiwać porty USB i być w nie wyposażony).

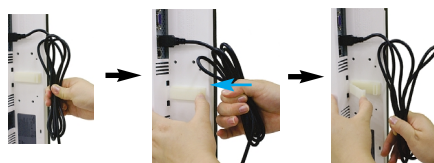


## Porządkowanie przewodu USB(Universal Serial Bus)

1. Przesuń ekran monitora w górę tak bardzo, jak to możliwe, następnie obróć go w kierunku wskazanym przez strzałkę i podłącz do monitora przewód USB.

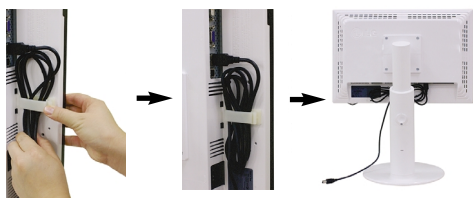


2. Uporządkuj przewód USB tak, jak pokazano na ilustracji, a następnie dociśnij uchwyt na przewód (zgodnie z kierunkiem strzałki) i otwórz go.



3. Umieść przewód USB w uchwycie tak, jak pokazano na ilustracji.

■ W wypadku podłączania kilku ekranów





## Korzystanie z programów USB

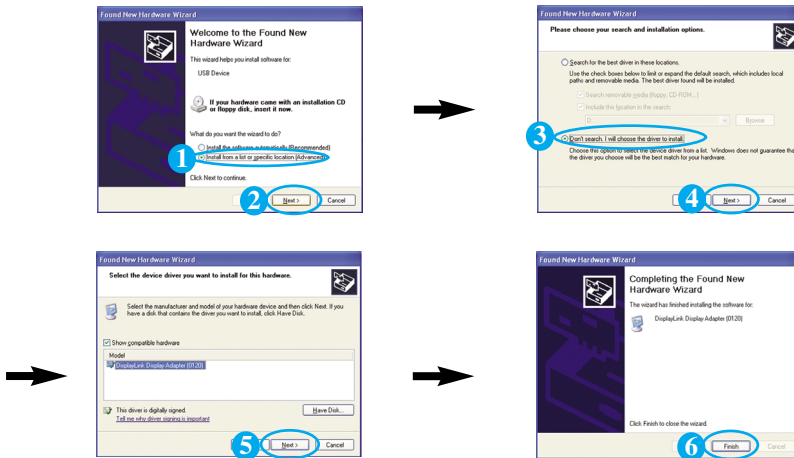
- Funkcji wyświetlacza można używać po połączeniu przewodem USB laptopów/komputerów biurkowych i portu USB z tyłu monitora.
- Wymagania systemowe  
Aby w pełni korzystać z funkcji wyświetlacza USB, komputer musi spełniać następujące minimalne wymagania systemowe:
  - Procesor 1,2 GHz lub mocniejszy, 512 MB lub więcej pamięci ( Zalecane parametry: procesor 1,6 GHz Core2 Duo 1 GB pamięci)
  - Interfejs USB 2,0
  - Obsługa systemów operacyjnych Windows 2000 (z dodatkiem Service Pack 4) i Windows XP (z dodatkiem Service Pack 2) (Brak obsługi systemów operacyjnych Windows 98, ME, NT, Vista, Macintosh i Linux)

**1.** Podłącz przewód USB w sposób przedstawiony na ilustracji, a następnie naciśnij przycisk SOURCE (Źródło) z przodu monitora, aby wybrać wyświetlacz główny.

**2.** Instalacja sterownika LG USB Easy Connection rozpocznie się automatycznie.

Przed instalacją upewnij się, że komputer spełnia minimalne wymagania systemowe dla systemów operacyjnych Windows 2000 (z dodatkiem Service Pack 4) i Windows XP (z dodatkiem Service Pack 2). Jeśli komputer nie spełnia tych wymagań, zaktualizuj system operacyjny, korzystając z witryny <http://www.microsoft.com>.

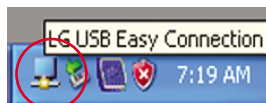
Jeśli instalacja programu LG USB Easy Connection nie rozpocznie się automatycznie, możesz zainstalować sterownik ręcznie, postępując zgodnie z poniższymi instrukcjami.



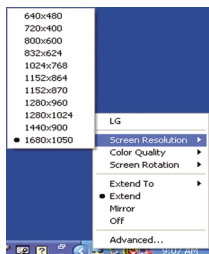
Jeśli komputer nie spełnia wymagań systemowych, zostanie wyświetlony komunikat ostrzegawczy „DisplayLink Core Software”. Naciśnij przycisk [OK] i kontynuuj instalację programu LG USB Easy Connection.

**3.** Zainstaluj program LG USB Easy Connection zgodnie z komunikatem instrukcji, odłącz całkowicie przewód USB, a następnie ponownie uruchom komputer. Ponowne uruchomienie komputera jest niezbędne dla prawidłowego funkcjonowania programu LG USB Easy Connection. Szczegółowe informacje dotyczące instalacji i odinstalowywania programu można znaleźć w dołączonym <Podręczniku instalacji programu LG USB Easy Connection>.

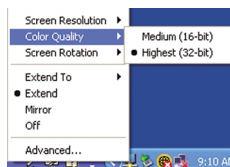
4. Po zakończeniu instalacji programu LG USB Easy Connection na pasku zadań zostaną utworzone ikony przedstawione na ilustracji. Dzięki tym ikonom można łatwo i wygodnie sterować funkcjami takimi jak rozdzielczość, jakość kolorów, obracanie ekranu, Rkierunek rozszerzania i kopiowanie.



- **Screen Resolution (Rozdzielczość ekranu) :** Pozwala uzyskać informacje dotyczące rozdzielczości obsługiwanych przez połączenie USB. obsługiwanych przez połączenie USB.

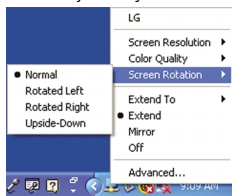


- **Color Quality (Jakość koloru) :** Możesz wybrać kolory 16-bitowe lub 32-bitowe.



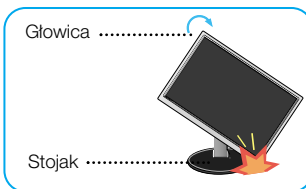
- **Screen Rotation (obracanie ekranu) :** Istnieje możliwość ustawienia kierunku wyświetlania obrazów z urządzenia USB (funkcja obracania).

✱ W przypadku sygnału wejściowego z portu USB można użyć programu Pivot w graficznym interfejsie użytkownika.

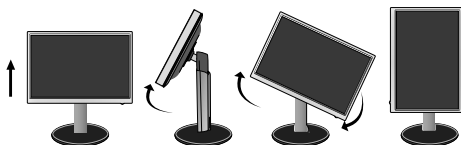


1. Aby użyć funkcji obracania, maksymalnie podnieś monitor.

2. Ustawienie poziome i pionowe - panel można obracać o 90° w kierunku zgodnym z ruchem wskazówek zegara. Podczas obracania monitora w celu użycia funkcji obracania należy zachować ostrożność i unikać kontaktu głównej części monitora z podstawką. Dotknięcie podstawki główną częścią monitora może spowodować jej pęknięcie.

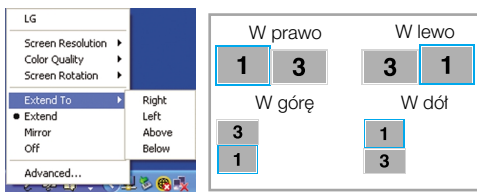


3. Podczas obracania monitora należy uważać na podłączone kable.

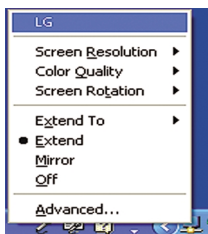


- **Extend To (Rozszerz na)** : Wybierz lokalizację wyświetlania obrazów przesyłanych przy użyciu połączenia USB.

(1: Standardowy monitor, 3: Monitor USB)



- **Extend (Rozszerz)** : Rozszerza wyświetlacz na dodatkowy ekran.
- **Mirror (Odbicie lustrzane)** : Wyświetla ten sam ekran, co wyświetlacz główny.
- **Off (Wyłączone)** : Dane nie są wyświetlane, aby zapewnić, że ekran USB nie będzie wyświetlany.



5. Podczas korzystania z wielu monitorów podłączonych przy użyciu złącza USB można konfigurować program LG USB Easy Connection oddzielnie dla każdego z nich.

① W przypadku korzystania z dwóch monitorów podłączonych przy użyciu złącza USB.

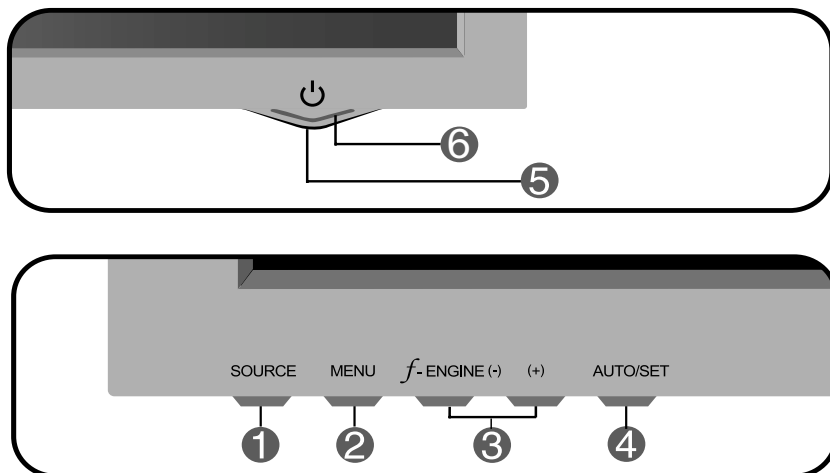
② Wybierz monitor nr 3 podłączony przy użyciu złącza USB i skorzystaj z funkcji oferowanych przez program LG USB Easy Connection.



## UWAGA

- W wypadku łączenia monitorów za pomocą przewodu USB istnieje możliwość połączenia do pięciu urządzeń szeregowo lub sześciu równolegle.
- Przy podłączonym przewodzie USB nie będzie żadnych problemów z korzystaniem z komputera.
- Złącza monitora i wyświetlacza USB obsługują połączenie USB 2,0 High Speed.
- Brak obsługi gier DOS (StarCraft) i innych gier trójwymiarowych.
- Więcej informacji dotyczących połączenia USB można znaleźć w poniższej witrynie sieci web. (<http://www.usb.org>)
- Program LG USB Easy Connection może zostać zmieniony bez uprzedzenia w celu udoskonalenia produktu.

## Przyciski na panelu przednim



### 1 Przycisk SOURCE

Możesz wybrać komputer, którego chcesz używać, wybierając sygnał wejściowy (DVI, D-Sub lub USB). Domyślny sygnał wejściowy to sygnał analogowy (D-Sub).

### 2 Przycisk MENU

Przycisk ten służy do wchodzenia lub wychodzenia z menu ekranowego.

OSD ZABLOKOWANE

OSD ODBLOKOWANE

#### OSD ZABLOKOWANE/ODBLOKOWANE

Funkcja ta umożliwia blokowanie bieżących ustawień sterowania, tak aby nie mogły być zmienione nieumyślnie.

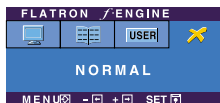
Naciśnij przycisk MENU i przytrzymaj przez kilka sekund.

Powinien się pojawić komunikat „OSD ZABLOKOWANE”.

W każdej chwili możesz odblokować przyciski sterujące menu ekranowego, naciskając i przytrzymując przez kilka sekund przycisk MENU (Menu). Powinien się pojawić komunikat „OSD ODBLOKOWANE”.

- 3** - + Przyciski      Przyciski te są przeznaczone do wybierania lub ustawiania funkcji w menu ekranowym.

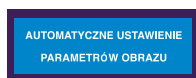
**f·ENGINE (-)**      Więcej informacji można znaleźć na stronie P19.



- 4** Przycisk  
**AUTO/SET**  
(Auto/Ustaw)

Przycisk ten jest przeznaczony do dokonywania wyboru w menu ekranowym.

AUTO IMAGE ADJUSTMENT (Automatyczne ustawianie obrazu)  
Podczas zmiany ustawień monitora, należy zawsze przed wejściem do menu ekranowego nacisnąć przycisk AUTO/SET (Auto/Ustaw). Pozwala to na automatyczne dopasowanie parametrów wyświetlanego obrazu do bieżącej rozdzielczości.



Najlepszym trybem wyświetlania jest 1680 x 1050

- 5** Przycisk Power  
(Zasilanie)

Przycisk ten jest przeznaczony do włączania i wyłączania monitora.

- 6** Wskaźnik zasilania

Wskaźnik ten świeci się na niebiesko, kiedy monitor działa normalnie (Tryb włączenia). Jeśli monitor jest w trybie uśpienia (oszczędzanie energii), kolor wskaźnika zmienia się na bursztynowy.

## Regulacja ekranu

Za pomocą systemu menu ekranowego ustawianie rozmiarów obrazu, jego pozycji i parametrów pracy monitora jest łatwe i szybkie.

W celu zaznajomienia użytkownika z elementami sterującymi poniżej podano krótki przykład.

Niniejszy rozdział zawiera opis dostępnych elementów regulacyjnych i wybieranych parametrów, które są dostępne za pomocą menu ekranowego.

### UWAGA

- Przed dokonaniem zmian regulacji obrazu należy poczekać co najmniej 30 minut, aż monitor osiągnie stabilne warunki pracy.

Aby wykonać regulacje w menu ekranowym, należy postępować według poniższej procedury:

**MENU → - + → AUTO/SET → - + → MENU**

- 1 Naciśnij przycisk MENU (Menu), po czym pojawi się główne menu ekranowe (OSD)
- 2 Aby wybrać element sterujący, użyj - + lub przycisków. Kiedy żądana ikona zostanie podświetlona, naciśnij przycisk AUTO/SET (Auto/Ustaw).
- 3 Użyj przycisków +/- , aby odpowiednio wyregulować obraz. Użyj przycisku AUTO/SET (Auto/Ustaw), aby wybrać inne elementy podmenu.
- 4 Naciśnij przycisk MENU jeden raz, aby wrócić do menu głównego w celu wyboru innej funkcji. Naciśnij przycisk MENU dwa razy, aby wyjść z menu ekranowego.

# Wybieranie i regulacja w menu ekranowym (OSD)

W poniższej tabeli przedstawiono menu sterowania, regulacji i ustawień menu ekranowego (OSD).

Menu główne	Podmenu		A	D	USB	Opis
OBRAZ	JASKRAWOŚĆ		●	●	●	Do regulacji jaskrawości, kontrastu i współczynnika gamma ekranu.
	KONTRAST		●	●	●	
	GAMMA		●	●	●	
KOLOR	TEMP. BARW	sRGB	●	●	●	Do dostosowania koloru ekranu.
		6500K	●	●	●	
		9300K	●	●	●	
	CZERWONY		●	●	●	
	ZIELONY		●	●	●	
	NIEBIESKI		●	●	●	
POZYCJA	POZIOMA		●			Do ustawiania położenia ekranu
	PIONOWA		●			
POZYCJONOWANIE	ZEGAR		●			Aby polepszyć wyrazistość, stabilność i ostrość ekranu
	FAZA		●			
	OSTROŚĆ		●	●	●	
USTAWIENIA	JĘZYK		●	●	●	Aby dostosować stan ekranu do środowiska roboczego użytkownika.
	POZYCJA OSD	POZIOMA	●	●	●	
		PIONOWA	●	●	●	
	BALANS BIELI		●			
	WSKAŹNIK ZASILANIA		●	●	●	
	4:3 IN WIDE		●	●	●	
	USTAWIENIA FABRYCZNE		●	●	●	
<b>FLATRON F-ENGINE</b>	FILM/TEKST		●	●	●	Do wybierania lub dostosowania żądanych ustawień obrazu.
	UŻYTKOWNIK		●	●	●	
	NORMALNY		●	●	●	
● : Adjustable (Ustawiane) A : Wejście analogowe D : Wejście cyfrowe USB : Wejście cyfrowe						

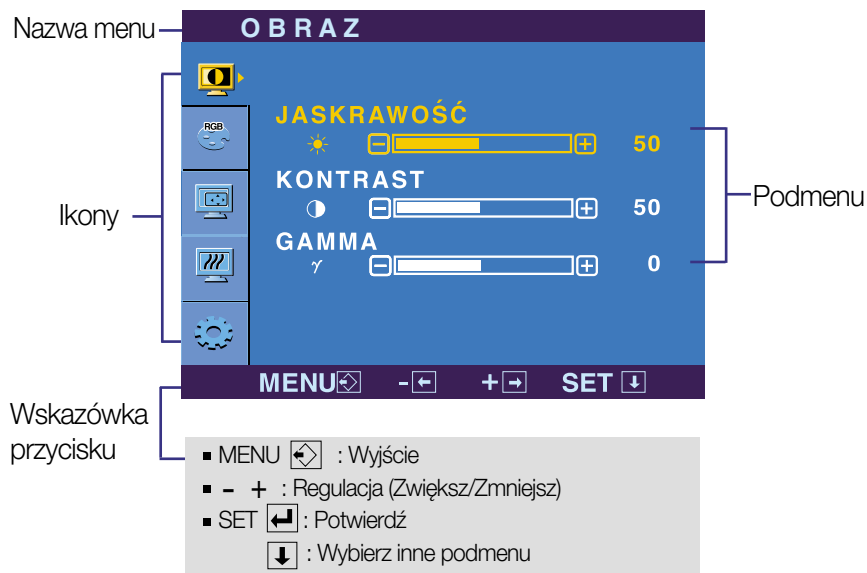
## UWAGA

- Kolejność ikon może się różnić zależnie od modelu (P14~P19)

# Wybieranie i regulacja w menu ekranowym (OSD)

Przedstawiono procedurę wybierania i regulacji parametrów w systemie menu ekranowego (OSD). Poniżej wymieniono ikony, ich nazwy oraz opisy wszystkich elementów pokazywanych w Menu.

Naciśnij przycisk MENU, po czym pojawi się główne menu ekranowe (OSD).



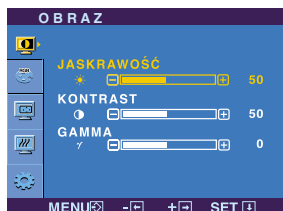
## UWAGA

- Języki OSD (menu ekranowego) na monitorze mogą się różnić od przedstawionych w podręczniku.





## OBRAZ



JASKRAWOŚĆ

Do ustawiania jasności ekranu.

KONTRAST

Do ustawiania kontrastu ekranu.

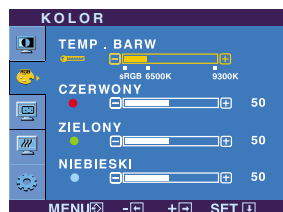
GAMMA

Ustaw własną wartość współczynnika gamma: -50/0/50  
Duże wartości współczynnika gamma powodują wyświetlanie białych obrazów, a małe wartości – wyświetlanie obrazów o dużym kontraście.

- MENU : Wyjście
- - : Zmniejsz
- + : Zwiększ
- SET : Wybierz inne podmenu



## KOLOR



TEMP.  
BARW

Wybierz kolor ekranu.

- sRGB: Ustaw kolor ekranu zgodnie ze specyfikacją standardu sRGB.
- 6500K: Czerwonawy odcień bieli.
- 9300K: Niebieskawy odcień bieli.

CZERWONY

Ustaw własne poziomy koloru czerwonego.

ZIELONY

Ustaw własne poziomy koloru zielonego.

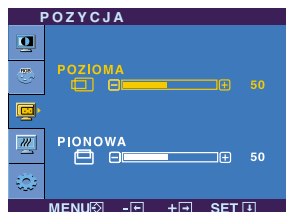
NIEBIESKI

Ustaw własne poziomy koloru niebieskiego.

- MENU : Wyjście
- - : Zmniejsz
- + : Zwiększ
- SET : Wybierz inne podmenu



## POZYCJA



POZIOMA

Do przesuwania obrazu w lewo i w prawo.

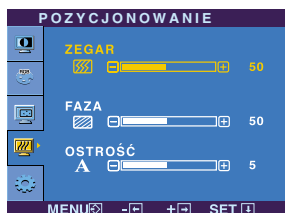
PIONOWA

Do przesuwania obrazu w górę i w dół.

- MENU : Wyjście
- - : Zmniejsz
- + : Zwiększ
- SET : Wybierz inne podmenu



## POZYCJONOWANIE



ZEGAR

Ta funkcja służy do minimalizacji pionowych pasków lub pasm widocznych w tle ekranu. Zmienia ona także poziomy rozmiar ekranu.

FAZA

Do ustawiania ostrości ekranu. Ta funkcja umożliwia usunięcie poziomych szumów oraz zwiększenie czytelności i ostrości obrazu znaków.

OSTROŚĆ

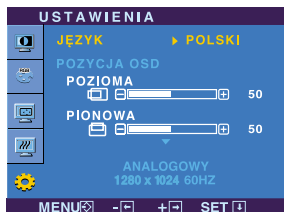
Do ustawiania wyrazistości ekranu.

- MENU : Wyjście
- - : Zmniejsz
- + : Zwiększ
- SET : Wybierz inne podmenu

Menu główne	Podmenu	Opis
-------------	---------	------



## USTAWIENIA



- MENU : Wyjście
- - : Zmniejsz
- + : Zwiększ
- SET : Regulacja

### JĘZYK

Do wybierania języka, w którym są wyświetlane nazwy elementów sterujących.

### POZYCJA OSD

Do regulacji pozycji menu OSD na ekranie.

### BALANS BIELI

Jeśli wyjście karty wideo ma parametry inne niż wymagane w specyfikacji, poziomy kolorów mogą się pogorszyć z powodu zniekształceń sygnału wideo. Za pomocą tej funkcji reguluje się poziom sygnału, aby go dopasować do standardowego poziomu wyjścia karty wideo w celu uzyskania optymalnego obrazu. Funkcję tę należy uaktywnić, kiedy na ekranie są kolory biały i czarny.

### WSKAZNIK ZASILANIA

Ta funkcja służy do włączania lub wyłączania wskaźnika zasilania na panelu przednim monitora. Wybranie opcji wyłączenia spowoduje, że wskaźnik zostanie wyłączony. Wybranie w dowolnym czasie opcji włączenia spowoduje, że wskaźnik będzie automatycznie włączony.

### 4:3 IN WIDE

Wybieranie rozmiaru obrazu na ekranie.



\* 4:3 : W zależności od współczynnika sygnału wejściowego wideo wielkość oryginału jest automatycznie optymalizowana. (Sygnał wejściowy 1280 x 1024 jest zmieniany na współczynnik 5:4, a sygnał 1024 x 768 na współczynnik 4:3).

Rozdzielczość	Współczynnik ekranowy
1280x1024	5 : 4
1152x864	4 : 3
1024x768	4 : 3
800x600	4 : 3
640x480	4 : 3
720x480	3 : 2

Sygnał wejściowy, dla którego funkcja 4:3 IN WIDE nie obsługuje opcji 4:3:

: 720 x 400, 1280 x 768, 1360 x 768, 1680 x 1050

### USTAWIENIA FABRYCZNE

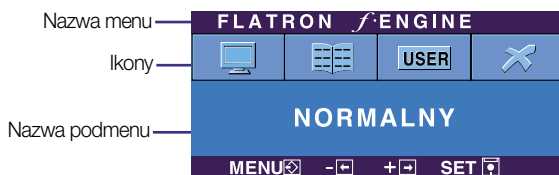
Przywracanie wszystkich domyślnych ustawień fabrycznych z wyjątkiem ustawienia „Język”. Naciśnij przycisk **- +**, aby natychmiast przywrócić ustawienia fabryczne.

Jeśli to nie poprawi obrazu na ekranie, należy przywrócić domyślne ustawienia fabryczne.

W razie potrzeby należy ponownie użyć funkcji równoważenia białej. Funkcja ta może być włączona tylko wtedy, gdy sygnał wejściowy jest sygnałem analogowym.

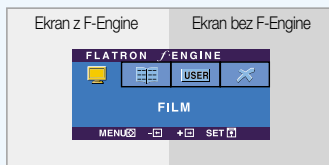
# Wybieranie i regulacja w menu ekranowym (OSD)

- ■ ■ Po wybraniu przycisku **F-ENGINE (-)** znajdującego się po lewej stronie monitora wyświetla się menu ekranowe.

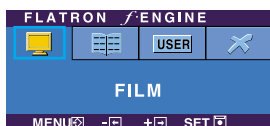


## FLATRON F-ENGINE

Po wybraniu polecenia F-ENGINE na ekranie pojawią się dwa tony kolorów, jak pokazano na ilustracji. Ekran z włączoną technologią F-Engine pojawi się z lewej strony, a ekran bez niej – po prawej stronie. Aby wybrać ekran z F-Engine, naciśnij przycisk SET (Ustaw).



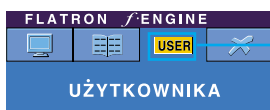
Menu główne	Podmenu	Opis
-------------	---------	------



### FILM/ TEKST

Funkcja ta pozwala łatwo wybrać najlepsze żądane właściwości obrazu zoptymalizowane stosownie do środowiska (oświetlenie otoczenia, typy obrazów itp).  
FILM: Do animowanych obrazów wideo lub filmów.  
TEKST: Do obrazów tekstowych (Przetwarzanie tekstu itp.)

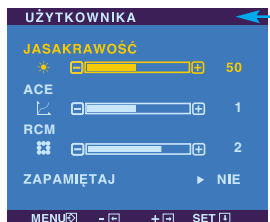
- MENU : Wyjście
- - + : Przenieś
- SET : Wybierz



### UŻYTKOWNIK

Można ręcznie wyregulować jasność, ACE lub RCM. Wyregulowaną wartość można zapisać lub przywrócić, nawet pracując w innym środowisku.

Aby wyregulować funkcję podmenu USER (Użytkownik), naciśnij przycisk SET (Ustaw)



... (Brightness): (Jasność) Regulacja jasności obrazu.

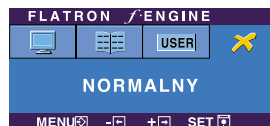
... ACE (Adaptacyjne poprawianie wyrazistości): Służy do wybierania trybu wyrazistości

...RCM (Zarządzanie kolorem rzeczywistym): Służy do wybierania trybu koloru.

- 0 Nie zastosowany
- 1 Green enhance (Poprawianie zielonego)
- 2 Flesh tone (Odcienie kolorów)
- 3 Color Enhance (Poprawianie koloru)

- MENU : Wyjście
- - : Zmniejsz
- + : Zwiększ
- SET : Wybierz inne podmenu

Wybierz podmenu **ZAPAMIĘTAJ** za pomocą przycisku SET (Ustaw) i zapisz wartość TAK za pomocą przycisków.



**NORMALNY** Tak jest w normalnych warunkach pracy.

Przed wezwaniem serwisu sprawdź następujące symptomy.

Brak obrazu	
<ul style="list-style-type: none"><li>● Czy przewód zasilania monitora jest podłączony</li><li>● Czy zasilanie jest włączone i wskaźnik zasilania świeci na niebiesko lub zielono?</li><li>● Czy wskaźnik zasilania świeci na bursztynowo?</li><li>● Czy na ekranie pojawił się komunikat „OUT OF RANGE” (Złe ustawienia)?</li><li>● Czy na ekranie pojawił się komunikat „CHECK SIGNAL CABLE” (Sprawdź przewód sygnałowy)?</li></ul>	<ul style="list-style-type: none"><li>● Sprawdź, czy przewód zasilania monitora jest poprawnie włączony do gniazda sieciowego.</li><li>● Wyreguluj jasność i kontrast.</li><li>● Jeśli monitor jest w trybie oszczędzania energii, spróbuj poruszyć myszą lub naciśnij dowolny klawisz na klawiaturze, aby przywrócić obraz na ekranie.</li><li>● Spróbuj włączyć komputer</li><li>● Ten komunikat pojawia się, kiedy sygnał z komputera (karty wideo) jest poza zakresem częstotliwości poziomej lub pionowej monitora. Zajrzyj do rozdziału „Dane techniczne” w niniejszym podręczniku i ponownie skonfiguruj monitor.</li><li>● Ten komunikat pojawia się, kiedy nie jest podłączony przewód sygnałowy między komputerem a monitorem. Sprawdź przewód sygnałowy i spróbuj ponownie.</li></ul>

Czy na ekranie pojawił się komunikat „OSD ZABLOKOWANE” ?	
<ul style="list-style-type: none"><li>● Czy po naciśnięciu przycisku MENU na ekranie pojawił się komunikat „OSD ZABLOKOWANE” ?</li></ul>	<ul style="list-style-type: none"><li>● Możesz zabezpieczyć bieżące ustawienia sterowania, tak aby nie mogły być zmienione nieumyślnie. W każdej chwili możesz odblokować elementy sterujące menu ekranowego, naciskając i przytrzymując przez kilka sekund przycisk MENU: pojawi się komunikat „OSD odblokowane”.</li></ul>

## Wyświetlany obraz jest nieprawidłowy

- |  |   |
|--|---|
| <ul style="list-style-type: none"><li>● Pozycja obrazu jest nieprawidłowa</li><li>● W tle ekranu widoczne są pionowe paski lub pasma.</li><li>● Na obrazie pojawia się szum poziomy lub znaki nie są odtwarzane czytelnie.</li></ul> | <ul style="list-style-type: none"><li>● Naciśnij przycisk AUTO/SET (Auto/Ustaw), aby automatycznie wyregulować obraz w sposób optymalny. Jeśli wyniki są niezadowolające, wyreguluj pozycję obrazu za pomocą ikon pozycji H i V w menu ekranowym.</li><li>● Naciśnij przycisk AUTO/SET (Auto/Ustaw), aby automatycznie wyregulować obraz w sposób optymalny. Jeśli wyniki są niezadowolające, zmniejsz pionowe paski lub pasma za pomocą ikony ZEGAR w menu ekranowym.</li><li>● Naciśnij przycisk AUTO/SET (Auto/Ustaw), aby automatycznie wyregulować obraz w sposób optymalny. Jeśli wyniki są niezadowolające, zmniejsz poziome paski za pomocą ikony FAZA w menu ekranowym.</li><li>● Uruchom Panel sterowania -&gt; Ekran -&gt; Właściwości i zmierz parametry obrazu na optymalną rozdzielczość lub dostosuj go do idealnego ustawienia. Ustaw głębokość kolorów większą niż 24-bitowa (True Color).</li></ul> |
|--|---|

### Ważne

- Uruchom Panel sterowania -> Ekran -> Właściwości i sprawdź, czy częstotliwość lub rozdzielczość uległy zmianie. Jeśli tak, przywróć ustawienia karty graficznej do optymalnej rozdzielczości.
- Dlaczego warto ustawić optymalną rozdzielczość :Współczynnik proporcji wynosi 16:10. Jeśli rozdzielczość wejściowa jest inna niż 16:10 (na przykład 16:9, 5:4, 4:3), mogą wystąpić takie problemy, jak rozmyte litery, rozmyty ekran, częściowo niewidoczny lub przekrzywiony ekran.
- Metody konfiguracji mogą być różne w przypadku różnych komputerów i systemów operacyjnych, a wspomniana wyżej rozdzielczość może nie być obsługiwana przez kartę wideo. W takim przypadku należy zapytać producenta komputera lub karty wideo.

## Wyświetlany obraz jest nieprawidłowy

- |   |   |
|---|---|
| <ul style="list-style-type: none"><li>● Wyświetlany obraz jest monochromatyczny lub jest nienormalny.</li></ul> | <ul style="list-style-type: none"><li>● Sprawdź, czy przewód sygnałowy jest poprawnie podłączony i w razie potrzeby zabezpiecz wtyk, używając śrubokrętu.</li><li>● Sprawdź, czy karta wideo w komputerze jest poprawnie włożona do gniazda</li><li>● W Panelu sterowania – Ustawienia ustaw definicję koloru na wyższą niż 24 bity (true color).</li></ul> |
| <ul style="list-style-type: none"><li>● Ekran migocze.</li></ul>  | <ul style="list-style-type: none"><li>● Sprawdź, czy został wybrany tryb przeplotu (interlace). Jeśli tak, zmień rozdzielczość na optymalną.</li></ul>  |

## Czy jest zainstalowany sterownik monitora?

- |  |  |
|--|--|
| <ul style="list-style-type: none"><li>● Czy jest zainstalowany sterownik monitora?</li></ul>   | <ul style="list-style-type: none"><li>● Koniecznie zainstaluj sterownik monitora z CD (lub dyskietki), które są dostarczone wraz z monitorem. Sterownik można także pobrać z witryny sieci web o adresie: <a href="http://www.lge.com">http://www.lge.com</a>.</li></ul> |
| <ul style="list-style-type: none"><li>● Czy na ekranie widać komunikat „Nierozpoznany monitor, znaleziono monitor Plug &amp; Play (VESA DDC)”?</li></ul> | <ul style="list-style-type: none"><li>● Sprawdź, czy karta wideo obsługuje funkcję Plug &amp; Play.</li></ul>  |

Ekran	20,1 cali (51,113 cm) płaski panel z aktywną matrycą TFT LCD Pokrycie antyodblaskowe Przekątna obszaru widzialnego : 51,113 cm 0,258*0,258 mm rozmiar piksela		
Wejście synchronizacji	Częst. pozioma	30-83 kHz (Automatycznie)	
	Częst. pionowa	56 - 75 Hz (Automatycznie)	
	Rodzaj wejścia	Oddzielna synchronizacja SOG (Sync. na zielonym) Cyfrowe (Obsługuje standard HDCP)	
Wejście wideo	Wejście sygnałowe	Złącze D-Sub, 15-stykowe Złącze DVI-D (Cyfrowe) Złącze USB (Cyfrowe)	
	Rodzaj wejścia	Analog RGB (0,7 Vp-p/75 omów), Cyfrowe, USB	
Rozdzielczość	Maks.	VESA 1680 x 1050 @60 Hz	
	Zalecane	VESA 1680 x 1050 @60 Hz	
Plug&Play	DDC 2B		
Zużycie energii	Włączony	: 45W (średnio)	
	Czuwanie	≤ 2W	
	Wyłączony	≤ 2W	
Wymiary i masa		Z podstawą	Bez podstawy
	Szerokość	47,10 cm / 18,54 cala	47,10 cm / 18,54 cala
	Wysokość	42,00 cm / 16,54 cala	31,54 cm / 12,42 cala
	Głębokość	27,11 cm / 10,67 cala	6,21 cm / 2,44 cala
	Netto	6 kg (13,23 funta)	
Zakres	Nachylenie	-3°~17°	
	Regulacja wysokości	140 mm / 5,51 cala	
	Zakres obrotu	356°	
	Obracanie	90° zgodnie z ruchem wskazówek zegara	
Zasilanie	Napięcie zmienne 100-240 V~50/60 Hz 1,2 A		
Warunki otoczenia	Warunki pracy		
	Temperatura	10°C do 35 °C	
	Wilgotność	10 % do 80 % bez kondensacji	
	Warunki przechowywania		
	Temperatura	-20°C do 60°C	
Wilgotność	5 % do 90 % bez kondensacji		



Podstawka	Przyłączona ( I ), Odłączona ( O )	
Przewód zasilający	Gniazdo typu ściennego lub typu PC	
USB	Standardowo	USB 2,0, własne zasilanie
	Szybkość danych	Maks. 480 Mb/s
	Zużycie energii	Maks. 2,5 W X 2

## UWAGA

- Informacje w tym dokumencie mogą ulec zmianie bez powiadomienia.

## Tryby wstępnie ustawione (Rozdzielczość)

Tryby obsługujące sygnał analogowy i cyfrowy

Tryby wyświetlania (Rozdzielczość)		Częst. pozioma (kHz)	Częst. pionowa (Hz)
1	720 x 400	31,468	70
2	640 x 480	31,469	60
3	640 x 480	37,500	75
4	800 x 600	37,879	60
5	800 x 600	46,875	75
6	1024 x 768	48,363	60
7	1024 x 768	60,123	75
8	1152 x 864	67,500	75
9	1280 x 1024	63,981	60
10	1280 x 1024	79,976	75
11	1680 x 1050	64,674	60
*12	1680 x 1050	65,290	60

\*Tryb zalecany

## Tryb obsługujący USB

Tryby wyświetlania (Rozdzielczość)		Częst. pozioma (kHz)	Częst. pionowa (Hz)
1	640 x 480	31,469	60
2	720 x 400	31,468	70
3	800 x 600	37,879	60
4	832 x 624	49,727	75
5	1024 x 768	48,363	60
6	1152 x 864	67,500	75
7	1152 x 870	63,681	75
8	1280 x 960	60,000	60
9	1280 x 1024	63,981	60
10	1440 x 900	55,469	60
11	1680 x 1050	65,290	60

## Wskaźnik

Tryb pracy	Kolor LED
Włączony	Niebieski
Czuwanie	Bursztynowy
Wyłączony	Nie świeci

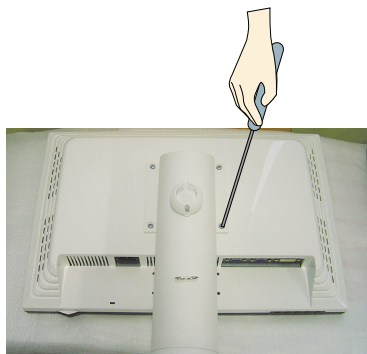
# Instalowanie zestawu do montażu ściennego

Niniejszy monitor jest przystosowany stosowania z zestawami do montażu ściennego lub urządzeniami transportowymi.

1. Umieścić monitor na miękkiej tkaninie ekranem skierowanym w dół.



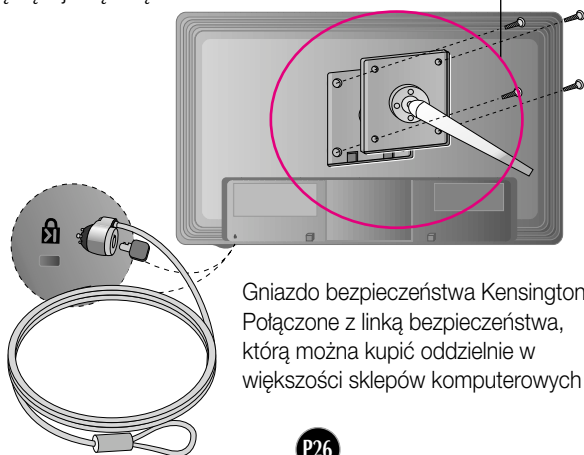
2. Odczyścić podstawę, używając śrubokręta, tak jak pokazano na ilustracji.



3. Zainstaluj zestaw do montażu ściennego.

Zestaw do montażu ściennego  
(sprzedawany osobno)

Konstrukcja monitora umożliwia korzystanie z podstawy lub zawieszenie na ścianie przy użyciu zestawu do montażu ściennego. Szczegółowe informacje na temat montażu znajdują Państwo w instrukcji będącej częścią zestawu do montażu ściennego.



Gniazdo bezpieczeństwa Kensington  
Połączone z linką bezpieczeństwa,  
którą można kupić oddzielnie w  
większości sklepów komputerowych

# Digitally yours ■■■■■.....

LG Electronics Polska Sp z o. o.

Al. Jerozolimskie 162a

02-342 Warszawa

tel.: 0801-545454 (LGLGLG)

faks: (022) 48-17-888

<http://www.lge.pl>

