

Používateľská príručka

L206WU

Skôr ako budete produkt používať, dôkladne si prečítajte časť Dôležité bezpečnostné opatrenia. Používateľskú príručku (disk CD) uschovajte na dostupnom mieste pre budúce použitie.

Pozrite si štítok prilepený na výrobku a v prípade objednávky servisnej opravy oznámte jeho obsah predajcovi.

Tento prístroj bol navrhnutý a vyrobený tak, aby zaisťoval bezpečnosť používateľov. Pri nesprávnom používaní však môže dôjsť k zásahu elektrickým prúdom alebo požiaru. Ak chcete zabezpečiť správnu funkčnosť všetkých bezpečnostných prvkov, ktoré tento displej zahŕňa, dodržiavajte nasledujúce základné pravidlá na inštaláciu, používanie a servis.

Bezpečnosť

Používajte výlučne kábel napájania dodávaný s monitorom. Ak používate iný kábel napájania, skontrolujte, či je certifikovaný príslušnými štátnymi normami. Ak je kábel napájania akýmkoľvek spôsobom poškodený, kontaktujte výrobcu alebo najbližšie autorizované servisné stredisko a požiadajte o jeho výmenu.

Kábel napájania sa používa ako hlavný prostriedok na odpojenie monitora od napájania. Zaisťuje, aby bola zásuvka po inštalácii monitora ľahko dostupná.

Displej napájajte len zo zdroja napájania označeného v špecifikáciách v tejto príručke alebo na displeji. Ak si nie ste istí, aké napätie máte v domácnosti, obráťte sa na predajcu.

Preťažené zásuvky so striedavým prúdom a predĺžovacie káble sú nebezpečné. Rovnako ako rozstrapkané káble napájania a poškodené zástrčky. Môže dôjsť k zásahu elektrickým prúdom alebo požiaru. Požiadajte servisného technika o ich výmenu.

Neotvárajte displej.

- Vo vnútri displeja sa nenachádzajú žiadne komponenty, ktoré by ste mohli sami opraviť.
- V zariadení je nebezpečné vysoké napätie, a to aj keď je VYPNUTÝ.
- Ak displej nefunguje správne, obráťte sa na predajcu.

Ak chcete zabrániť poraneniu osôb

- Nekladte displej na naklonenú policu, ak nie je vhodne zaistená.
- Používajte výlučne stojan odporúčaný výrobcom.
- Na obrazovku nekladte žiadne predmety, nevystavujte ju extrémnym podmienkam ani do nej nehádzte žiadne predmety či hračky. Môže dôjsť k poraneniu osôb, poškodeniu produktu a obrazovky.

Ak chcete predísť požiaru a inému nebezpečenstvu

- Ak nie ste dlhšie v miestnosti, vždy displej VYPNITE. Keď odchádzate z domu, nikdy nenechávajte displej ZAPNUTÝ.
- Nedovoľte deťom, aby do otvorov v kryte displeja vkladali akékoľvek predmety. Niektoré vnútorné súčasti sú pod vysokým napätím.
- Nepripájajte príslušenstvo, ktoré nie je určené pre tento displej.
- Ak bude displej dlhší čas bez dozoru, odpojte ho zo zásuvky.
- Počas silnej búrky sa nikdy nedotýkajte kábla napájania ani kábla antény, pretože je to veľmi nebezpečné. Môže dôjsť k zásahu elektrickým prúdom.

Inštalácia

Dbajte na to, aby sa na kábli napájania nenachádzali žiadne predmety. Nestavajte displej na miesta, kde by sa mohol kábel napájania poškodiť.

Nepoužívajte displej v blízkosti vody, napríklad blízko vane, umývadla, kuchynského drezu, v práčovni, vlhkom suteréne alebo v blízkosti bazéna.

Displeje sa dodávajú s ventilačnými otvormi v kryte, ktoré umožňujú odvádzanie tepla vzniknutého počas prevádzky. Ak tú tieto otvory zablokované, nahromadené teplo môže spôsobiť poruchy, ktoré môžu byť príčinou požiaru. Preto NIKDY:

- Neblokujte spodné ventilačné otvory tým, že displej umiestnite na posteľ, pohovku, deku a pod.
- Neumiestňujte displej do uzatvoreného priestoru, ak nie je zabezpečená dostatočná ventilácia.
- Neprikrývajte otvory tkaninou ani inými materiálmi.
- Neumiestňujte displej v blízkosti radiátora alebo zdroja tepla, prípadne na ne.

Neutierajte ani neudierajte do aktívneho maticového LCD displeja ťažkými predmetmi, pretože sa môže aktívny maticový displej LCD poškríbať, zničiť alebo natrvalo poškodiť.

Nedotýkajte sa displeja LCD prstom príliš dlho, pretože by mohlo dôjsť k vzniku stáleho obrazu.

Niektoré chybné body sa môžu na obrazovke objavovať ako červené, zelené alebo modré bodky.

Tieto bodky však nemajú žiadny vplyv na správne fungovanie displeja

Ak je to možné, používajte odporúčané rozlíšenie displeja LCD na dosiahnutie najlepšej kvality obrazu. Ak sa použije iné ako odporúčané rozlíšenie, na obrazovke sa môžu objaviť skreslené časti obrazu. To je však typické pre displeje LCD s pevným rozlíšením.

Ak na obrazovke ponecháte dlhší čas nehybný obraz, môže to spôsobiť poškodenie obrazovky a „vypálenie“ obrazu. Ubezpečte sa, že na monitore používate šetrič obrazovky. Tento jav je príznačný aj pre produkty iných výrobcov a nie je predmetom záruky.

Čistenie

- Pred čistením prednej plochy obrazovky displeja odpojte displej zo zásuvky.
- Použite navlhčenú (nie mokrú) tkaninu. Pri čistení obrazovky displeja nepoužívajte žiadny aerosólový prostriedok, pretože nadmerné použitie spreja môže spôsobiť zásah elektrickým prúdom.

Opakované zabalenie

- Neodhadzujte krabicu ani baliace materiály. Sú ideálnym puzdrom na prepravu výrobku. Pri preprave výrobku na iné miesto ho zabaľte do pôvodného obalového materiálu.

Likvidácia

- Fluorescentná lampa použitá v tomto výrobku obsahuje malé množstvo ortuti.
- Nevyhadzujte tento výrobok spolu s bežným odpadom z domácnosti.
- Likvidácia výrobku musí byť vykonaná v súlade s predpismi miestnych kompetentných orgánov.

Pripojenie displeja

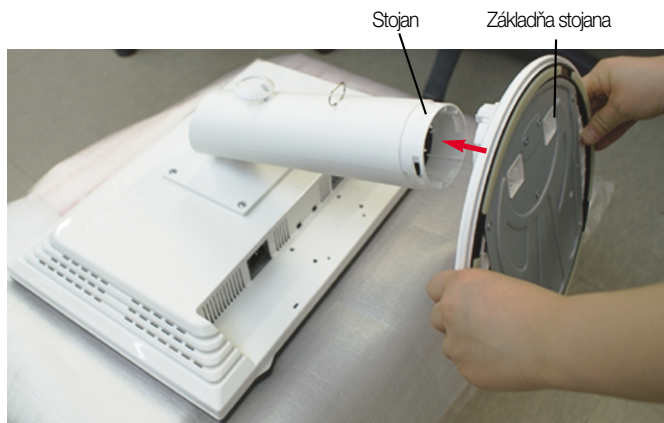
- Pred uvedením displeja do prevádzky skontrolujte, či sú monitor, počítačový systém a ostatné pripojené zariadenia vypnuté.

Pripojenie stojana

1. Položte monitor prednou stranou nadol na mäkkú tkaninu.
2. Otočte stojan podľa obrázka ①.



3. Zasuňte základňu stojana (prednú a zadnú stranu) do stojana správnym smerom. Po pripojení k základni bude stojan pevne pripevnený.
4. Po zmontovaní opatrne monitor vyberte a otočte ho prednou stranou k sebe.



Upozornenie

- Pri vyťahovaní stojana možno pásku a poistný kolík odstrániť len z tých monitorov, ktoré majú pevný stojan. V opačnom prípade môžu používateľia poraniť vysunuté časti stojana.

Vytiahnutie stojana

1. Na rovný povrch položte podušku alebo mäkkú tkaninu.
2. Potom na ňu položte monitor prednou stranou nadol.



3. Zatláčajte západku dovnútra a vyťahnite zo stojana základňu.



Dôležité

- Tento obrázok predstavuje všeobecný model pripojenia. Váš monitor a zobrazené položky sa môžu líšiť.
- Výrobok neprenášajte tak, že ho budete držať len za stojan a obrátený nadol. Výrobok môže spadnúť a poškodiť sa alebo si môžete zraniť nohu.

Pripojenie displeja

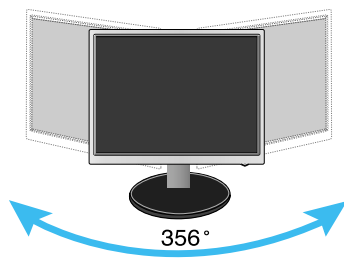
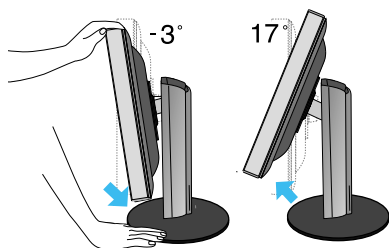
- Pred uvedením displeja do prevádzky skontrolujte, či sú monitor, počítačový systém a ostatné pripojené zariadenia vypnuté.

Umiestnenie displeja

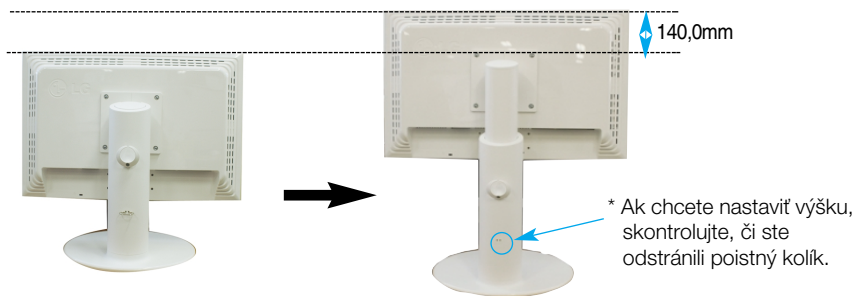
1. Nastavte panel do rôznych polôh na dosiahnutie maximálneho pohodlia.

- Rozsah naklonenia : -3° ~ 17°

- Otočenie : 356°



- Výškový rozsah: maximálne 5,51 palca (140,0mm)



Ergonómia

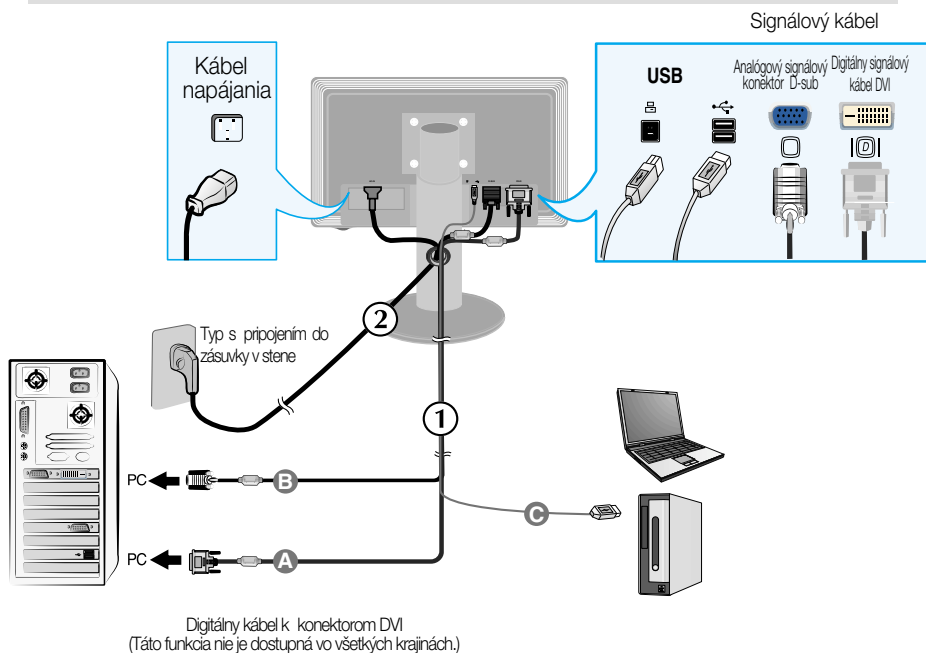
- Na dosiahnutie ergonomickej a pohodlnej polohy pri sledovaní monitora sa odporúča, aby uhol naklonenia monitora dopredu nepresiahol 5 stupňov.
- Pri nastavovaní výšky nemusíte poistný kolík vracť zнова na miesto.


Pripojenie k počítaču

1. Skontrolujte, či je vypnutý počítač aj produkt. Vstupný signálový kábel ① a kábel napájania ② pripojte v tomto poradí a dotiahnite skrutku signálového kábla.
 - A Zapojte kábel DVI.
 - B Zapojte kábel D-sub.
 - C Pripojte kábel USB.

POZNÁMKA

- Toto je zjednodušená schéma pohľadu zozadu.
- Pohľad zozadu predstavuje všeobecný model. Váš displej a zobrazená schéma sa môžu líšiť.
- Používateľ musí v záujme dodržania štandardov produktu používať tienené signálové káble (kábel 15 pin D-sub, kábel DVI) s feritovým jadrom.



2. Stlačením tlačidla  na bočnom prepínačom paneli zapnite displej. Po zapnutí monitora sa automaticky zapne funkcia Automatické nastavenie obrazu. (Len v analógovom režime)

PROCESSING SELF
IMAGE SETTING

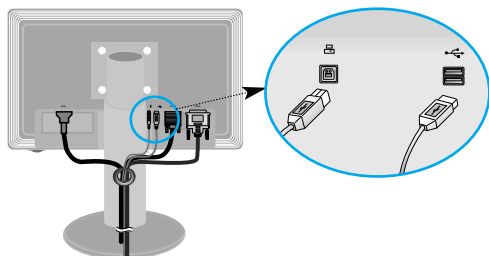
POZNÁMKA

„Funkcia automatického nastavenia obrazu“? Táto funkcia poskytuje používateľovi optimálne nastavenia monitora. Keď používateľ prvýkrát pripojí monitor, táto funkcia automaticky nastaví monitor na optimálne hodnoty v závislosti od jednotlivých vstupných signálov.

Funkcia AUTO/SET (AUTOMATICKY/POTVRDENIE)? Ak sa počas používania zariadenia alebo po zmene rozlíšenia obrazovky vyskytnú problémy, napríklad nejasná obrazovka, rozmazané písmená, blikajúca alebo naklonená obrazovka, stlačte tlačidlo funkcie AUTO/SET (AUTOMATICKY/POTVRDENIE) a vylepšite rozlíšenie.

Pripojenie kábla USB (univerzálnej sériovej zbernice)

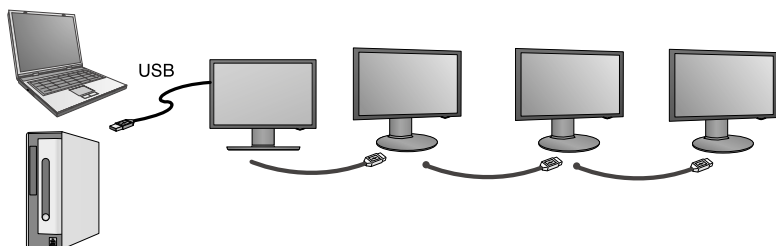
1. Kábel USB zapojte podľa uvedeného obrázka.



Jeden vstupný port USB

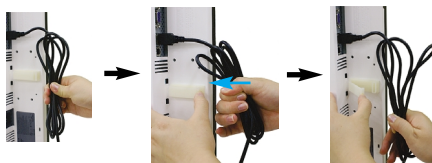
Dva výstupné porty USB

Pripojte k výstupným konektorom počítača alebo notebooku, myši, pamätového kľúča alebo pevného disku USB. (Počítač musí podporovať pripojenie USB a mať port USB.)



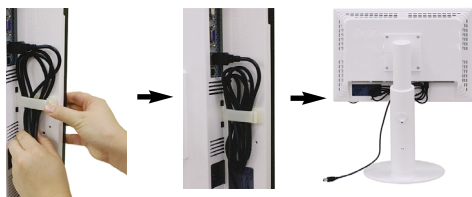
Uloženie kábla USB (univerzálnej sériovej zbernice)

1. Monitor čo najviac zdvihnite, otočte v smere šípky a zapojte doň kábel USB.
2. Kábel USB uložte podľa uvedeného obrázka, stlačte držiak kábla v smere šípky a otvorte ho.



3. Kábel USB vložte do držiaka káblov podľa uvedeného obrázka.

■ Pripájanie viacerých obrazoviek

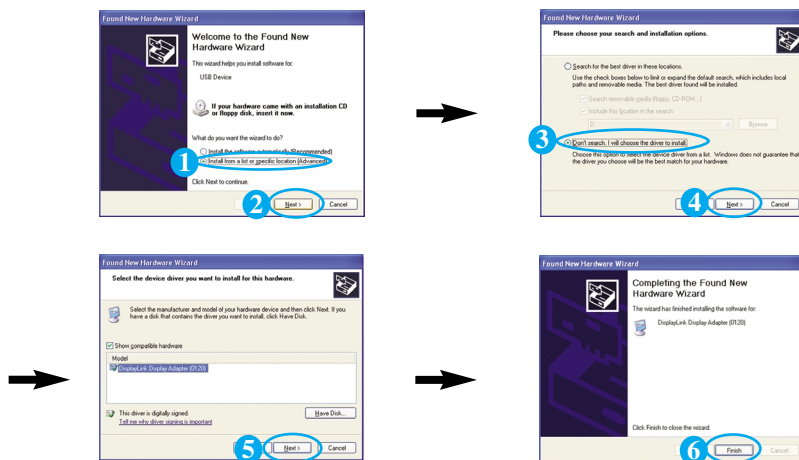


Používanie programov USB

- Funkcie displeja možno využívať jednoduchým pripojením kábla USB k notebooku alebo počítaču a k portu USB na zadnej strane monitora.
- Systémové požiadavky
Ak chcete využívať všetky funkcie displeja USB, váš počítač musí spĺňať nasledujúce minimálne systémové požiadavky:
 - 1,2 GHz procesor alebo výkonnejší, pamäť 512 MB alebo väčšia (Odporúčané špecifikácie: 1,6 GHz dvojjadrový procesor, pamäť 1 GB.)
 - Rozhranie USB 2,0
 - Podporuje operačné systémy Windows 2000 (Service Pack 4) a Windows XP (Service Pack 2) (Nepodporuje operačné systémy Windows 98, ME, NT, Vista, Macintosh a Linux.)

1. Podľa uvedeného obrázka pripojte kábel USB a stlačením tlačidla SOURCE (ZDROJ) na prednej strane monitora vyberte hlavný displej.
2. Inštalácia ovládača LG USB Easy Connection (Jednoduché pripojenie LG USB) sa spustí automaticky. Pred inštaláciou skontrolujte, či počítač spĺňa minimálne systémové požiadavky, teda či má nainštalovaný operačný systém Windows 2000 (Service Pack 4) a Windows XP (Service Pack 2). Ak váš počítač tieto požiadavky nespĺňa, aktualizujte operačné systémy na lokalite <http://www.microsoft.com>.

Ak sa program LG USB Easy Connection (Jednoduché pripojenie LG USB) nenainštaluje automaticky, ovládač nainštalujte manuálne podľa nižšie uvedeného postupu.



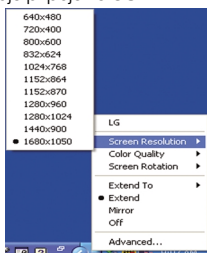
Ak váš počítač nespĺňa systémové požiadavky, zobrazí sa upozornenie „DisplayLink Core Software“ (Základný softvér spoločnosti DisplayLink). Stlačte tlačidlo [OK] a pokračujte v inštalácii programu LG USB Easy Connection (Jednoduché pripojenie LG USB).

3. Podľa pokynov v úvodnej správe nainštalujte program LG USB Easy Connection (Jednoduché pripojenie LG USB), odpojte kábel USB a reštartujte počítač. Ak počítač nereštartujete, program LG USB Easy Connection (Jednoduché pripojenie LG USB) nebude fungovať správne. Podrobnejšie informácie o inštalácii a odpojení nájdete v dodanej <inštaláčnej príručke programu LG USB Easy Connection (Jednoduché pripojenie LG USB)>

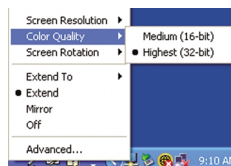
4. Po dokončení inštalácie programu LG USB Easy Connection (Jednoduché pripojenie LG USB) sa na paneli úloh vytvorí ikony uvedené na obrázku. Pomocou týchto ikon môžete jednoducho používať funkcie ako Screen Resolution (Rozlíšenie obrazovky), Color Quality (Kvalita farby), Screen Rotation (Otočenie obrazovky), Extend To (Rozšíriť na), Extend (Rozšíriť) a Mirror (Zrkadlové prevrátenie).



- Screen Resolution (Rozlíšenie obrazovky) : Poskytuje informácie o rozlíšení, ktoré podporuje pripojenie USB.

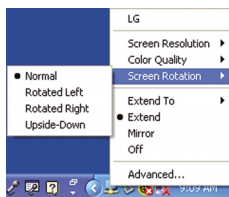


- Color Quality (Kvalita farby) : Môžete vybrať 16- alebo 32-bitové farby.

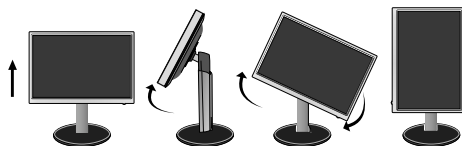
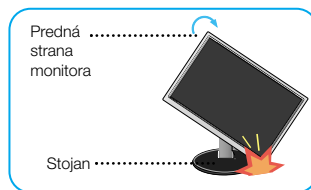


- Screen Rotation (Otočenie obrazovky) : Môžete nastaviť smer zobrazenia obrázkov pripojenia USB. (funkcia Pivot)

* Pri vstupnom signáli USB môžete použiť programy Pivot (Otáčanie) v grafickom používateľskom rozhraní (GUI).

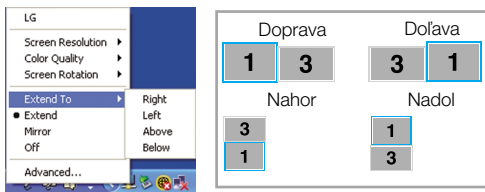


1. Ak chcete využívať funkciu Pivot (Otáčanie), zdvihnite monitor do najvyššej polohy.
2. Landscape & Portrait (Na šírku a na výšku): Panel môžete otáčať o 90° v smere hodinových ručičiek. Buďte opatrní a pri otáčaní obrazovky a aktivácii funkcie Pivot (Otáčanie) zabráňte kontaktu prednej strany monitora so stojanom. Ak sa predná strana monitora dotýka stojana, stojan by sa mohol zlomiť.
3. Pri otáčaní obrazovky dajte pozor na pripojené káble.

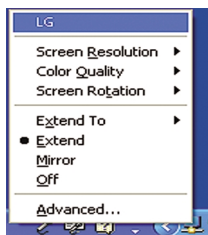


Používanie programov USB

- **Extend To (Rozšíriť Na):** Nastaví umiestnenie zobrazenia obrázkov pripojenia USB.
(1.: štandardný monitor, 3.: monitor USB)

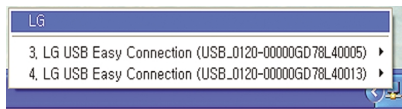


- **Extend (Rozšíriť) :** Zväčší displej na podobrazovku.
- **Mirror (Zrkadlenie) :** Zobrazí displej v rovnakej veľkosti ako hlavná obrazovka.
- **Off (Vypnuté) :** Nezobrazujú sa údaje na potvrdenie, že obrazovka USB sa nezobrazuje.



5. Pri používaní niekoľkých monitorov USB môžete program LG USB Easy Connection (Jednoduché pripojenie LG USB) nastaviť osobitne pre každý monitor.

- ① V prípade duálnych monitorov USB.
- ② Vyberte monitor USB č. 3 a používajte funkcie programu LG USB Easy Connection (Jednoduché pripojenie LG USB).

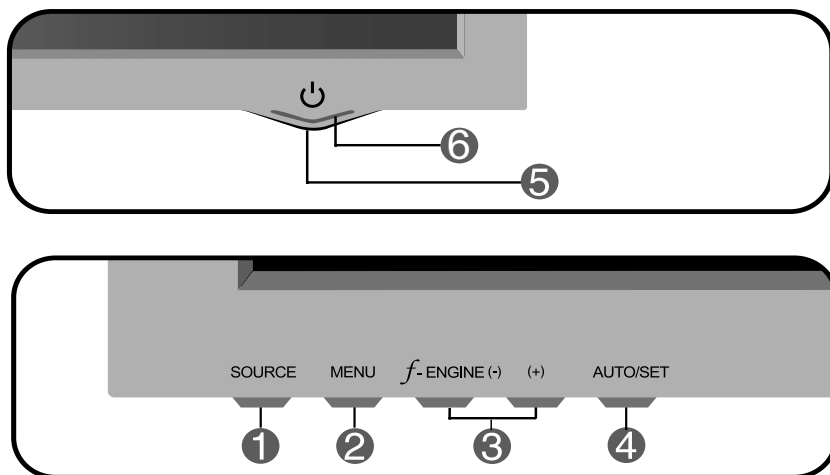


POZNÁMKA

- Pri pripájaní monitora k monitoru možno prostredníctvom jedného kábla USB priamo pripojiť až 5 monitorov a paralelne pripojiť až 6 monitorov.
- Odpojenie kábla USB nespôsobí žiadne problémy s používaním počítača.
- Monitor a konektory USB displeja podporujú vysokorychlostné pripojenie USB 2,0.
- Nepodporuje hru pre operačný systém MS-DOS (StarCraft) a ďalšie hry 3D.
- Ďalšie informácie o pripojení USB nájdete na uvedenej webovej stránke. (<http://www.usb.org>)
- Program LG USB Easy Connection (Jednoduché pripojenie LG USB) možno z dôvodu zlepšovania produktov meniť bez predchádzajúceho upozornenia.

Funkcie ovládacieho panela

Ovládacie prvky na prednom paneli



- 1** Tlačidlo SOURCE (ZDROJ) Počítač, ktorý chcete používať, môžete zvoliť výberom vstupného signálu (DVI, D-Sub alebo USB). Predvolený je analógový vstupný signál (D-Sub).

- 2** Tlačidlo MENU (PONUKA) Toto tlačidlo slúži na zobrazenie alebo opustenie ponuky na displeji OSD.



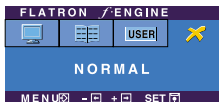
OSD LOCKED/UNLOCKED (ZAMKNUTÝ/ODOMKNUTÝ DISPLEJ OSD)

Táto funkcia umožňuje zamknúť aktuálne nastavenia ovládacích prvkov tak, aby ich nebolo možné náhodne meniť. Stlačte a niekoľko sekúnd podržte tlačidlo MENU (PONUKA). Na displeji by sa mala zobraziť správa „OSD LOCKED“ (DISPLEJ OSD ZAMKNUTÝ).

Ovládacie prvky na displeji OSD môžete kedykoľvek odomknúť stlačením tlačidla MENU (PONUKA) na niekoľko sekúnd. Na displeji by sa mala zobraziť správa „OSD UNLOCKED“ (DISPLEJ OSD ODOMKNUTÝ).

- 3** **Tlačidlá - +** Pomocou týchto tlačidiel môžete vybrať alebo nastaviť funkcie displeja OSD.

f•ENGINE (-) Ďalšie informácie nájdete na strane Q19.



- 4** **Tlačidlo AUTO/SET (AUTOMATICKY/POTVRDENIE)** Pomocou tohto tlačidla môžete otvoriť v˘ber na displeji.

AUTO IMAGE ADJUSTMENT (AUTOMATICKÉ NASTAVENIE OBRAZU)

Ak chcete zmeniť nastavenia displeja, ešte pred otvorením ponuky displeja OSD vždy stlačte tlačidlo AUTO/SET (AUTOMATICKY/POTVRDENIE). Obraz na displeji sa automaticky nastaví na ideálne hodnoty pri aktuálnom rozlíšení obrazovky (zobrazovací režim).



Najlepší režim
1680 x 1050

- 5** **Tlačidlo Power (Napájanie)** Pomocou tohto tlačidla displej zapnete alebo vypnete.

- 6** **Power Indicator (Kontrolka napájania)** Ak displej pracuje normálne, kontrolka svieti na modro (režim On (Zapnutý)). Ak je displej v režime šetrenia energie Sleep (Spánok), kontrolka svieti na jantárovo.

Nastavenie obrazovky

Nastavenie veľkosti a umiestnenia obrazu a ostatných prevádzkových parametrov displeja je vďaka systému ponuky na displeji OSD rýchle a jednoduché.

Uvádame malý príklad na oboznámenie sa s používaním ovládacích prvkov.

Nasledujúca časť obsahuje prehľad dostupných nastavení a volieb, ktoré môžete vykonávať prostredníctvom ponuky na displeji OSD.

POZNÁMKA

- Skôr ako nastavíte parametre obrazu, počkajte minimálne 30 minút, aby sa displej stabilizoval.

Ak chcete nastaviť displej OSD, postupujte podľa nasledujúcich krokov:

MENU → - + → AUTO/SET → - + → MENU

- 1 Stlačením tlačidla MENU (PONUKA) sa zobrazí hlavná ponuka displeja OSD.
- 2 Ak chcete získať prístup k niektorému ovládacímu prvku, stlačte jedno z tlačidiel - + . Keď sa zvýrazní požadovaná ikona, stlačte tlačidlo AUTO/SET (AUTOMATICKY/POTVRDENIE).
- 3 Pomocou tlačidla - alebo + nastavte obraz na požadovanú úroveň. Pomocou tlačidla AUTO/SET (AUTOMATICKY/POTVRDENIE) vyberte ďalšie položky vedľajšej ponuky.
- 4 Ak tlačidlo MENU (PONUKA) stlačíte raz, vrátite sa do hlavnej ponuky a môžete vybrať inú funkciu. Ak tlačidlo MENU (PONUKA) stlačíte dvakrát, zatvoríte ponuku na displeji OSD.

Výber a nastavenie displeja OSD

Nasledujúca tabuľka obsahuje všetky ovládacie prvky na displeji OSD a ponuky nastavení.

| Hlavná ponuka | Vedľajšia ponuka | A | D | USB | Popis | |
|--|---|---------------------------|---|-----|---|------------------------------------|
| PICTURE (OBRAZ) | BRIGHTNESS (JAS) | ● | ● | ● | Umožňuje nastaviť jas, kontrast a parameter gamma obrazovky. | |
| | CONTRAST (KONTRAST) | ● | ● | ● | | |
| | GAMMA | ● | ● | ● | | |
| COLOR (FARBA) | PRESET (PREDVOĽBA) | sRGB | ● | ● | ● | Umožňuje nastaviť farbu obrazovky. |
| | | 6500K | ● | ● | ● | |
| | | 9300K | ● | ● | ● | |
| | RED (ČERVENÁ) | ● | ● | ● | | |
| | GREEN (ZELENÁ) | ● | ● | ● | | |
| | BLUE (MODRÁ) | ● | ● | ● | | |
| POSITION (POLOHA) | HORIZONTAL (HORIZONTÁLNA) | ● | | | Umožňuje nastaviť polohu obrazovky. | |
| | VERTICAL (VERTIKÁLNA) | ● | | | | |
| TRACKING (SYNCHRONIZÁCIA) | CLOCK (TAKTOVANIE) | ● | | | Umožňuje zlepšiť ostrosť, stabilitu a ostrosť obrazovky. | |
| | PHASE (FÁZA) | ● | | | | |
| | SHARPNESS (OSTROŠŤ) | ● | ● | ● | | |
| SETUP (NASTAVENIE) | LANGUAGE (JAZYK) | ● | ● | ● | Umožňuje prispôbiť režim obrazovky pracovnému prostrediu používateľa. | |
| | OSD POSITION (POLOHA PONUKY NA DISPLEJI OSD) | HORIZONTAL (HORIZONTÁLNA) | ● | ● | | ● |
| | | VERTICAL (VERTIKÁLNA) | ● | ● | | ● |
| | WHITE BALANCE (VYVÁŽENIE BIELEJ.) | ● | | | | |
| | POWER INDICATOR (KONTROLKA NAPÁJANIA) | ● | ● | ● | | |
| | 4 : 3 IN WIDE (ŠIROKOUHLÝ FORMÁT 4 : 3) | ● | ● | ● | | |
| | FACTORY RESET (VÝROBNÉ NASTAVENIE) | ● | ● | ● | | |
| FLATRON F-ENGINE | MOVE/TEXT (FILM/TEXT) | ● | ● | ● | Umožňuje vybrať alebo prispôbiť požadované nastavenia obrazu. | |
| | USER (POUŽÍVATEĽ) | ● | ● | ● | | |
| | NORMAL (ŠTANDARDNÉ) | ● | ● | ● | | |
| ● : Nastaviteľné A: Analógový vstup D: Digitálny vstup USB: Digitálny vstup | | | | | | |

POZNÁMKA

- Poradie ikon sa môže v závislosti od modelu líšiť (Q14 – Q19).

Výber a nastavenie displeja OSD

Oboznámili ste sa s výberom a nastavením parametrov prostredníctvom systému ponuky na displeji OSD. V ďalšej časti je uvedený prehľad všetkých ikon zobrazovaných v ponuke, ich názvy a popis.

Stlačením tlačidla MENU (PONUKA) sa zobrazí hlavná ponuka displeja OSD.

Názov ponuky

Ikony

Tlačidlo Tip

Vedľajšie ponuky

PICTURE

BRIGHTNESS 50

CONTRAST 50

GAMMA 0

MENU - + SET

- MENU : Zatvorenie
- - + : Nastavenie (zníženie/zvýšenie)
- SET : Potvrdenie
- : Výber inej vedľajšej ponuky

POZNÁMKA

- Jazyk ponuky displeja OSD na monitore sa môže líšiť od jazyka uvedeného v tejto príručke.

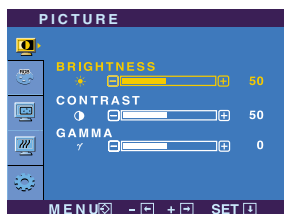
Hlavná ponuka

Vedľajšia ponuka

Popis



PICTURE (OBRAZ)



- MENU (PONUKA): Zatvorenie
- - : Zníženie
- + : Zvýšenie
- SET (POTVRDENIE): Výber inej vedľajšej ponuky.

BRIGHTNESS (JAS)

Umožňuje nastaviť jas obrazovky.

CONTRAST (KONTRAST)

Umožňuje nastaviť kontrast obrazovky.

GAMMA

Nastavte vlastnú hodnotu gamma: - 50/0/50.

Pri vysokej hodnote parametra gamma sa bude na monitore zobrazovať vybielený obraz, zatiaľ čo pri nízkej hodnote bude obraz veľmi kontrastný.



COLOR (FARBA)



- MENU (PONUKA): Zatvorenie
- - : Zníženie
- + : Zvýšenie
- SET (POTVRDENIE): Výber inej vedľajšej ponuky.

PRESET (PREDVOLĽBA)

Vyberte farbu obrazovky.

- sRGB: Nastavenie farieb obrazovky podľa špecifikácie sRGB.
- 6500K: Biela s bledočerveným odtieňom.
- 9300K: Biela s bledomodrým odtieňom.

RED (ČERVENÁ)

Nastavenie vlastnej úrovne červenej farby.

GREEN (ZELENÁ)

Nastavenie vlastnej úrovne zelenej farby.

BLUE (MODRÁ)

Nastavenie vlastnej úrovne modrej farby.

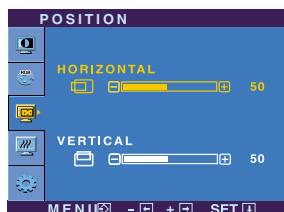
Hlavná ponuka

Vedľajšia ponuka

Popis



POSITION (POLOHA)



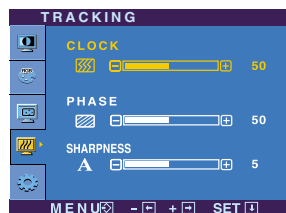
HORIZONTAL (HORIZONTÁLNA) Posunutie obrazu doľava a doprava.

VERTICAL (VERTIKÁLNA) Posunutie obrazu nahor a nadol.

- MENU (PONUKA): Zatvorenie
- - : Zníženie
- + : Zvýšenie
- SET (POTVRDENIE): Výber inej vedľajšej ponuky.



TRACKING (SYNCHRONIZÁCIA)



CLOCK (TAKTOVANIE)

Táto funkcia umožňuje minimalizovať akékoľvek vertikálne čiary alebo pruhy viditeľné na pozadí obrazovky. Zmení sa aj horizontálny rozmer obrazovky.

PHASE (FÁZA)

Umožňuje nastaviť ohnisko displeja. Táto položka umožňuje odstrániť akékoľvek horizontálne rušenie a vyjasniť alebo zaostriť písmená. Prilagodítev čistosti slike.

SHARPNESS (OSTROŤ)

Umožňuje nastaviť ostrosť obrazovky.

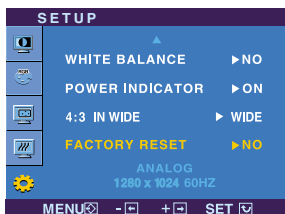
- MENU (PONUKA): Zatvorenie
- - : Zníženie
- + : Zvýšenie
- SET (POTVRDENIE): Výber inej vedľajšej ponuky.

Výber a nastavenie displeja OSD

Hlavná ponuka



SETUP (NASTAVENIE)



- MENU (PONUKA): Zatvorenie
- - : Nastavenie
- + : Nastavenie
- SET (POTVRDENIE): Výber inej vedľajšej ponuky.

Vedľajšia ponuka

LANGUAGE
(JAZYK)

Výber jazyka, v ktorom sa zobrazujú názvy ovládacích prvkov.

OSD POSITION
(POLOHA
PONUKY NA
DISPLEJI OSD)

Umožňuje nastaviť polohu obrazovky ponuky displeja OSD.

WHITE
BALANCE
(VYVÁŽENIE
BIELEJ)

Ak sa výstup grafickej karty líši od požadovaných špecifikácií, môže sa kvalita farieb zhoršiť v dôsledku skreslenia obrazového signálu. Pomocou tejto funkcie sa intenzita signálu nastaví tak, aby zodpovedala štandardnej výstupnej úrovni grafickej karty a aby sa dosiahol optimálny obraz. Túto funkciu zapnite, ak sa na obrazovke zobrazuje biela a čierna farba.

POWER
INDICATOR
(KONTROLKA
NAPÁJANIA)

Touto funkciou nastavíte kontrolku napájania na prednej strane monitora na možnosť ON (ZAPNÚŤ) alebo OFF (VYPNÚŤ). Ak nastavíte možnosť OFF (VYPNÚŤ), kontrolka zhasne. Ak kedykoľvek zvolíte možnosť ON (ZAPNÚŤ), kontrolka napájania sa automaticky zapne.

4 : 3 IN WIDE
(ŠIROKOUHLÝ
FORMÁT 4 : 3)

Spôsob výberu veľkosti obrazu na obrazovke.



WIDE



4:3

* 4:3 : V závislosti od formátu vstupného videosignálu sa automaticky zmení na optimalizovaný formát obrazovky. (Vstupný signál 1280 x 1024 sa zmení na formát 5:4 a vstupný signál 1024 x 768 na formát 4:3.)

| Rozlíšenie | Formát obrazovky |
|------------|------------------|
| 1280x1024 | 5 : 4 |
| 1152x864 | 4 : 3 |
| 1024x768 | 4 : 3 |
| 800x600 | 4 : 3 |
| 640x480 | 4 : 3 |
| 720x480 | 3 : 2 |

Vstupný signál, pri ktorom ponuka 4 : 3 IN WIDE (ŠIROKOUHLÝ FORMÁT 4 : 3) nepodporuje formát 4 : 3 : 720 x 400, 1280 x 768, 1360 x 768, 1680 x 1050

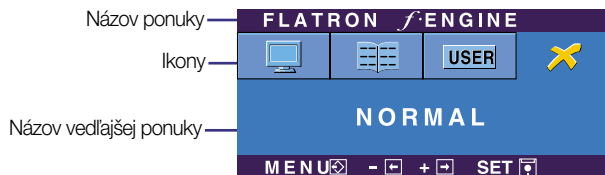
FACTORY
RESET
(VYROBNÉ
NASTAVENIE)

Táto funkcia obnoví všetky predvolené nastavenia okrem položky „LANGUAGE“ (JAZYK). Pomocou tlačidla - + spustíte okamžité vynulovanie nastavení.

Ak sa kvalita obrazu nezlepší, obnovte predvolené výrobné nastavenia. V prípade potreby znova zapnite funkciu White balance (Vyváženie bielej). Táto funkcia je k dispozícii len pri analógovom signále.

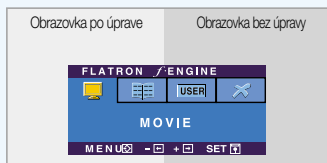
Výber a nastavenie displeja OSD

- Keď používateľ stlačí tlačidlo **F-ENGINE (-)** na ľavej strane monitora, zobrazí sa displej OSD.

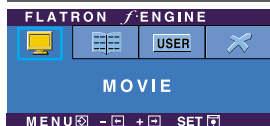


FLATRON F-ENGINE

Po zapnutí funkcie F-ENGINE (ÚPRAVA OBRAZU) sa na obrazovke zobrazia dva farebné odtiene. Obrazovka s farebnou úpravou sa zobrazí v ľavej časti, zatiaľ čo obrazovka bez zmien na pravej strane displeja. Stlačením tlačidla SET (POTVRDENIE) použijete upravenú obrazovku.



| Hlavná ponuka | Vedľajšia ponuka | Popis |
|---------------|------------------|-------|
|---------------|------------------|-------|



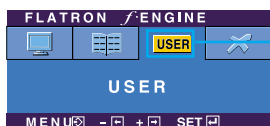
MOVIE /TEXT (FILM/TEXT)

Táto funkcia umožňuje jednoducho zvoliť najlepšie požadované parametre obrazu, optimalizované podľa prostredia (okolitého osvetlenia, typu obrazu a pod.)

MOVIE (FILM): Pohyblivé videosekvencie alebo filmy

TEXT: Text na obrazovke (spracovanie textu a pod.)

- MENU (PONUKA): Zatvorenie
- , +: Presunúť
- SET (POTVRDENIE): Vybrať



USER (UPORABNIK)

USER (UPORABNIK)

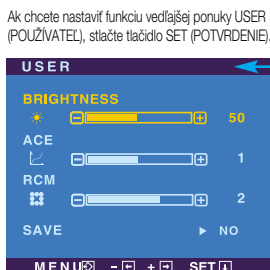
Manuálne môžete nastaviť jas a funkcie ACE alebo RCM. Nastavenú hodnotu môžete uložiť alebo obnoviť aj pri použití odlišného nastavenia prostredia.

... ● Brightness (Jas): Nastavenie jasov obrazovky.

... ACE (Adaptive Clarity Enhancer): Táto funkcia umožňuje výber režimu priezračnosti obrazu.

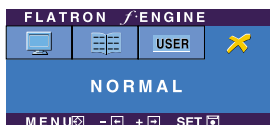
... RCM (Real Color Management): Táto funkcia umožňuje výber režimu farby obrazu.

- 0 Nepoužíva sa
- 1 Zvýraznenie zelenej farby
- 2 Pletový tón
- 3 Zvýraznenie farby



- Ak chcete nastaviť funkciu vedľajšej ponuky USER (POUŽÍVATEĽ), stlačte tlačidlo SET (POTVRDENIE).
- MENU (PONUKA): Zatvorenie
 - : Zníženie
 - + : Zvýšenie
 - SET (POTVRDENIE): Výber inej vedľajšej ponuky.

Stlačením tlačidla SET (POTVRDENIE) vyberte vedľajšiu ponuku **SAVE** a pomocou príslušných tlačidiel potvrdte možnosť YES (ÁNO).



NORMAL (STANDARDNÉ)

Toto nastavenie predstavuje normálne prevádzkové podmienky.

Skôr ako zavoláte servis, skontrolujte nasledovné.

| Nezobrazuje sa žiadny obraz | |
|---|--|
| <ul style="list-style-type: none">✿ Je k displeju pripojený kábel napájania? | <ul style="list-style-type: none">• Skontrolujte, či je kábel napájania správne zapojený do zásuvky. |
| <ul style="list-style-type: none">✿ Je displej zapnutý a svieti kontrolka napájania na modro alebo zeleno? | <ul style="list-style-type: none">• Nastavte jas a kontrast. |
| <ul style="list-style-type: none">✿ Svieti kontrolka napájania na jantárovo? | <ul style="list-style-type: none">• Ak je displej v režime šetrenia energie, skúste posunúť myšou alebo stlačte ktorýkoľvek kláves na klávesnici a aktivujte obrazovku.• Skúste zapnúť počítač. |
| <ul style="list-style-type: none">✿ Vidíte na obrazovke správu „OUT OF RANGE“ (MIMO ROZSAHU)? | <ul style="list-style-type: none">• Táto správa sa zobrazí, keď je signál z počítača (grafickej karty) mimo dosahu horizontálnej alebo vertikálnej frekvencie displeja. Pozrite časť „Špecifikácie“ v tejto príručke a znova konfigurujte displej. |
| <ul style="list-style-type: none">✿ Vidíte na obrazovke správu „CHECK SIGNAL CABLE“ (SKONTROLUJTE SIGNÁLOVÝ KÁBEL)? | <ul style="list-style-type: none">• Táto správa sa zobrazí, keď je odpojený signálový kábel medzi počítačom a displejom. Skontrolujte signálový kábel a skúste znova. |

| Vidíte na obrazovke správu „OSD LOCKED“ (DISPLEJ OSD ZAMKNUTÝ)? | |
|---|---|
| <ul style="list-style-type: none">✿ Vidíte po stlačení tlačidla MENU (PONUKA) správu „OSD LOCKED“ (DISPLEJ OSD ZAMKNUTÝ)? | <ul style="list-style-type: none">• Aktuálne nastavenia ovládacích prvkov môžete zabezpečiť tak, aby ich nebolo možné náhodne zmeniť. Ovládacie prvky na displeji OSD môžete kedykoľvek odomknúť stlačením tlačidla MENU (PONUKA) na niekoľko sekúnd. Na displeji sa zobrazí správa „OSD UNLOCKED“ (DISPLEJ OSD ODOMKNUTÝ). |

Obraz nie je zobrazený správne

- | | |
|---|---|
| <ul style="list-style-type: none">✿ Nesprávna poloha obrazu. ✿ Na pozadí obrazovky sa zobrazujú vertikálne čiary alebo pruhy. ✿ V obraze sa vyskytuje horizontálny šum alebo sa znaky zobrazujú nečisto. | <ul style="list-style-type: none">• Stlačením tlačidla AUTO/SET (AUTOMATICKY/POTVRDENIE) automaticky zmeňte obraz na displeji na ideálne nastavenie. Ak nie ste spokojní s výsledkom, upravte polohu obrazu pomocou ikony H position (Horizontálna poloha) a V position (Vertikálna poloha). • Stlačením tlačidla AUTO/SET (AUTOMATICKY/POTVRDENIE) automaticky zmeňte obraz na displeji na ideálne nastavenie. Ak nie ste spokojní s výsledkom, pomocou ikony CLOCK (TAKTOVANIE) na displeji zvýšte intenzitu vertikálnych čiar alebo pruhov. • Stlačením tlačidla AUTO/SET (AUTOMATICKY/POTVRDENIE) automaticky zmeňte obraz na displeji na ideálne nastavenie. Ak nie ste spokojní s výsledkom, pomocou ikony PHASE (FÁZA) na displeji zvýšte intenzitu horizontálnych čiar.• V ponuke Štart vyberte položky Ovládací panel --> Obrazovka --> Nastavenia a nastavte displej na odporúčané rozlíšenie alebo zmeňte obraz na displeji na ideálne nastavenie. Zmeňte nastavenie farby na vyššiu hodnotu ako 24 bitov (True color). |
|---|---|

Dôležité

- V ponuke Štart vyberte položky Ovládací panel --> Obrazovka --> Nastavenia a overte si, či nebola zmenená frekvencia alebo rozlíšenie. Ak áno, znova nastavte videokartu na odporúčané rozlíšenie.

- Dôvody odporúčania optimálneho rozlíšenia : Pomer strán je 16 : 10. Pokiaľ vstupné rozlíšenie nie je 16 : 10 (ale napríklad 16 : 9, 5 : 4, 4 : 3), môžu sa vyskytnúť problémy ako rozmazané písmená, nejasná obrazovka, skrátená obrazovka displeja alebo naklonená obrazovka.

- Spôsob nastavenia závisí od počítača a operačného systému. Grafická karta nemusí podporovať vyššie spomenuté rozlíšenie. Príslušné informácie vám poskytne výrobca počítača alebo grafickej karty.

Obraz nie je zobrazený správne

❄ **Obraz je jednofarebný alebo neštandardný.**

- Skontrolujte, či je signálový kábel správne pripojený a v prípade potreby ho upevnite skrutkovačom.
- Skontrolujte, či je videokarta správne vložená v otvore.
- V ponuke Štart vyberte položky Ovládací panel – Nastavenia a zmeňte nastavenie farby na vyššiu hodnotu ako 24 bitov (True color).

❄ **Obrazovka bliká.**

- Skontrolujte, či je obrazovka v prekladanom režime. Ak áno, nastavte ju na odporúčané rozlíšenie.

Nainštalovali ste ovládač displeja?

❄ **Nainštalovali ste ovládač displeja?**

- Skontrolujte, či ste nainštalovali ovládač displeja z disku CD obsahujúceho ovládač displeja (alebo diskety), ktorý sa dodáva s displejom. Ovládač si tiež môžete prevziať z webovej lokality <http://www.lge.com>.

❄ **Vidíte správu „Unrecognized monitor, Plug & Play (VESA DDC) monitor found“ (Neznámy typ monitora, nájdený monitor Plug & Play (VESA DDC))?**

- Skontrolujte, či grafická karta podporuje funkciu Plug & Play.

Špecifikácie

| | | | |
|--------------------------------|--|---|------------------------|
| obrazovka | 20,1-palcová (51,113cm), plochý LCD panel s aktívnou maticou (TFT) Antireflexná vrstva Veľkosť viditeľnej uhlopriečky: 51,113 cm Rozstup bodov 0,258*0,258 mm | | |
| Vstupná synchronizácia | Horizontálna frekvencia | 30 – 83 kHz (Automaticky) | |
| | Vertikálna frekvencia | 56 – 75 Hz (Automaticky) | |
| | Vstupný formát | Oddelená synchronizácia SOG (synchronizácia na zelenej) Digitálny vstup(HDCP) | |
| Video vstup | Signálový vstup | Konektor D-Sub, 15-pinový Konektor DVI-D (Digitálny) Konektor USB (Digitálny) | |
| | Vstupný formát | RGB analógový (0,7 V _s -š/75 ohmov), Digitálny, USB | |
| Rozlíšeni | Maximálne | VESA 1680 x 1050 bodov pri 60 Hz | |
| | Odporúčané | VESA 1680 x 1050 bodov pri 60 Hz | |
| Funkcia Plug & Play | DDC 2B | | |
| Spotreba energie | Režim On (Zapnutý) | : 45 W (typic.) | |
| | Režim Sleep (Spánok) | ≤ 2W | |
| | Režim Off (Vypnutý) | ≤ 2W | |
| Rozmery a hmotnosť | | So stojanom | Bez stojana |
| | Šírka | 47,10 cm / 18,54 palca | 47,10 cm / 18,54 palca |
| | výška | 42,00 cm / 16,54 palca | 31,54 cm / 12,42 palca |
| | hĺbka | 27,11 cm / 10,67 palca | 6,21 cm / 2,44 palca |
| | Net | 6 kg (13,23 lbs) | |
| Rozsah | Naklonenie | -3°~17° | |
| | Výšky | 140 mm / 5,51 palca | |
| | Otočenie | 356° | |
| | Otočiť | 90° v smere hodinových ručičiek | |
| Napájacie napätie | AC 100-240V~ 50/60Hz 1,2A | | |
| Okolité podmienky | Prevádzkové podmienky | | |
| | Teplota | 10°C až 35°C | |
| | Vlhkosť | 10 % až 80 % (bez kondenzácie) | |
| | Skladovacie podmienky | | |
| | Teplota | -20°C až 60°C | |
| Vlhkosť | 5 % až 90 % (bez kondenzácie) | | |

Špecifikácie

| | | |
|------------------------|--|-------------------------------|
| Stojan | Pripojený (<input type="checkbox"/>), odpojený (<input type="radio"/>) | |
| Kábel napájania | Typ s pripojením k zásuvke v stene alebo typ s pripojením k počítaču | |
| USB | Štandardné pripojenie | USB 2,0, samostatné napájanie |
| | Rýchlosť prenosu dát | Max. 480 Mbps |
| | Spotreba energie | Max. 2,5 W x 2 |

POZNÁMKA

- Informácie v tomto dokumente sa môžu zmeniť bez predchádzajúceho upozornenia.

Predvolené režimy (rozlíšenie)

Režimy podpory analógového a digitálneho signálu

| Režimy displeja (rozlíšenie) | | Horizontal Freq. (Horizontálna frekvencia) (kHz) | Vertical Freq. (Vertikálna frekvencia) (Hz) |
|------------------------------|-------------|---|--|
| 1 | 720 x 400 | 31,468 | 70 |
| 2 | 640 x 480 | 31,469 | 60 |
| 3 | 640 x 480 | 37,500 | 75 |
| 4 | 800 x 600 | 37,879 | 60 |
| 5 | 800 x 600 | 46,875 | 75 |
| 6 | 1024 x 768 | 48,363 | 60 |
| 7 | 1024 x 768 | 60,123 | 75 |
| 8 | 1152 x 864 | 67,500 | 75 |
| 9 | 1280 x 1024 | 63,981 | 60 |
| 10 | 1280 x 1024 | 79,976 | 75 |
| 11 | 1680 x 1050 | 64,674 | 60 |
| *12 | 1680 x 1050 | 65,290 | 60 |

*Odporúčaný režim

Režim podpory USB

| Režimy displeja (rozlíšenie) | | Horizontal Freq. (Horizontálna frekvencia) (kHz) | Vertical Freq. (Vertikálna frekvencia) (Hz) |
|------------------------------|-------------|---|--|
| 1 | 640 x 480 | 31,469 | 60 |
| 2 | 720 x 400 | 31,468 | 70 |
| 3 | 800 x 600 | 37,879 | 60 |
| 4 | 832 x 624 | 49,727 | 75 |
| 5 | 1024 x 768 | 48,363 | 60 |
| 6 | 1152 x 864 | 67,500 | 75 |
| 7 | 1152 x 870 | 63,681 | 75 |
| 8 | 1280 x 960 | 60,000 | 60 |
| 9 | 1280 x 1024 | 63,981 | 60 |
| 10 | 1440 x 900 | 55,469 | 60 |
| 11 | 1680 x 1050 | 65,290 | 60 |

Kontrolka

| REŽIM | Farba kontrolky LED |
|----------------------|---------------------|
| Režim On (Zapnutý) | modrá |
| Režim Sleep (Spánok) | jantárová |
| Režim Off (Vypnutý): | nesvieti |

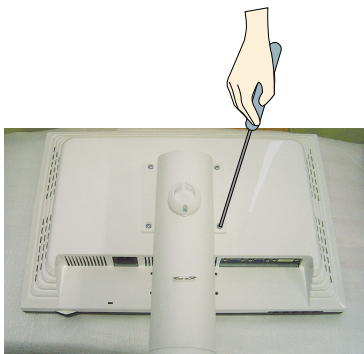
Upevnenie držiaka na stenu

Tento monitor spĺňa špecifikácie rozhrania na montáž držiaka pre upevnenie na stenu alebo vymeniteľného zariadenia.

1. Položte monitor prednou stranou nadol na mäkkú tkaninu.

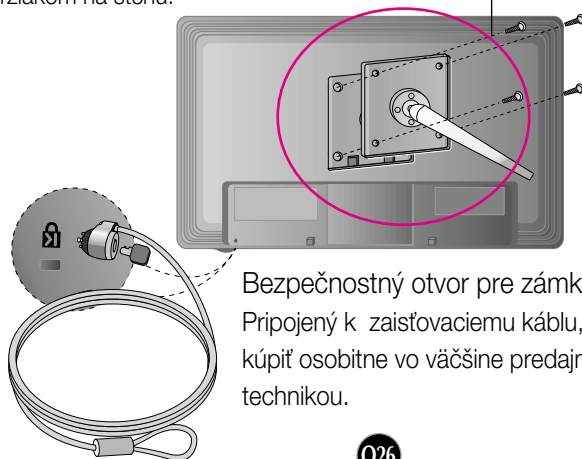


2. Pomocou skrutkovača oddel'te stojan podľa uvedeného obrázka.



3. Upevnite držiak na stenu.

Držiak na stenu (kupuje sa samostatne) —
Tento držiak je určený na montáž na stojan alebo stenu a možno ho pripevniť k držiaku na stenu. Podrobnejšie informácie nájdete v používateľskej príručke dodávanej spolu so zakúpeným držiakom na stenu.



Bezpečnostný otvor pre zámku Kensington
Pripojený k zaistovaciemu káblu, ktorý možno kúpiť osobitne vo väčšine predajní s výpočtovou technikou.

