



ENGLISH

DP382



P/NO : MFL56732880

Safety Precaution



CAUTION
RISK OF ELECTRIC SHOCK
DO NOT OPEN



CAUTION: TO REDUCE THE RISK OF ELECTRIC SHOCK, DO NOT REMOVE COVER (OR BACK). NO USER-SERVICEABLE PARTS INSIDE. REFER SERVICING TO QUALIFIED SERVICE PERSONNEL.



This lightning flash with arrowhead symbol within an equilateral triangle is intended to alert the user to the presence of uninsulated dangerous voltage within the product's enclosure that may be of sufficient magnitude to constitute a risk of electric shock to persons.



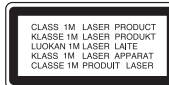
The exclamation point within an equilateral triangle is intended to alert the user to the presence of important operating and maintenance (servicing) instructions in the literature accompanying the product.

WARNING: TO PREVENT FIRE OR ELECTRIC SHOCK HAZARD, DO NOT EXPOSE THIS PRODUCT TO RAIN OR MOISTURE.

WARNING: Do not install this equipment in a confined space such as a book case or similar unit.

CAUTION: Do not block any ventilation openings. Install in accordance with the manufacturer's instructions. Slots and openings in the cabinet are provided for ventilation and to ensure reliable operation of the product and to protect it from over heating. The openings should be never be blocked by placing the product on a bed, sofa, rug or other similar surface. This product should not be placed in a built-in installation such as a bookcase or rack unless proper ventilation is provided or the manufacturer's instruction has been adhered to.

CAUTION: This product employs a Laser System. To ensure proper use of this product, please read this owner's manual carefully and retain it for future reference. Should the unit require maintenance, contact an authorized service center.



Use of controls, adjustments or the performance of procedures other than those specified herein may result in hazardous radiation exposure.

To prevent direct exposure to laser beam, do not try to open the enclosure. Visible laser radiation when open. DO NOT STARE INTO BEAM.

CAUTION: The apparatus should not be exposed to water (dripping or splashing) and no objects filled with liquids, such as vases, should be placed on the apparatus.

CAUTION

- The ventilation should not be impeded by covering the ventilation openings with items, such as newspapers, table-cloth, curtains etc.
- No naked flame sources, such as lighted candles, should be placed on the apparatus.
- Used batteries should be disposed of safely and not incinerated. Attention should be shown to the environment aspects of battery disposal.
- Use the apparatus in tropical and moderate climates only.
- The excessive sound pressure from earphones and headphones can cause hearing loss.
- The battery shall not be exposed to excessive heat such as sunshine, fire or the like.

CAUTION concerning the Power Cord

Most appliances recommend they be placed upon a dedicated circuit;






That is, a single outlet circuit which powers only that appliance and has no additional outlets or branch circuits. Check the specification page of this owner's manual to be certain. Do not overload wall outlets. Overloaded wall outlets, loose or damaged wall outlets, extension cords, frayed power cords, or damaged or cracked wire insulation are dangerous. Any of these conditions could result in electric shock or fire. Periodically examine the cord of your appliance, and if its appearance indicates damage or deterioration, unplug it, discontinue use of the appliance, and have the cord replaced with an exact replacement part by an authorized service center.

Protect the power cord from physical or mechanical abuse, such as being twisted, kinked, pinched, closed in a door, or walked upon. Pay particular attention to plugs, wall outlets, and the point where the cord exits the appliance.


To disconnect power from the mains, pull out the mains cord plug. When installing the product, ensure that the plug is easily accessible.

Types of Playable Discs	3
Rechargeable battery	3
Main Unit	4
Remote Control	5
Power connections	6
Hooking up the unit	7
Revolving the LCD panel	7
Selecting the operation mode	7
Adjust the settings	8
Displaying Disc Information	9
Playing a Disc	10
Playing a DivX movie file	11
Listening to Music Disc or files	12
Viewing photo files	12
Using an USB Flash Drive	13
Watching an AV input	13
Language Codes	14
Area Codes	14
Troubleshooting	15
Specifications	15

Types of Playable Discs

Type	Logo
DVD-VIDEO: Discs such as movies that can be purchased or rented.	
DVD-R: Video mode and finalized only	
DVD-RW: VR mode, Video mode and finalized only	
DVD+R: Video mode only	
DVD+RW: Video mode only	
Audio CD: Music CDs or CD-R/CD-RW in music CD format that can be purchased.	
This unit plays DVD±R/RW and CD-R/RW that contains audio titles, DivX, MP3, WMA and/or JPEG files. Some DVD±RW/DVD±R or CD-RW/CD-R cannot be played on this unit due to the recording quality or physical condition of the disc, or the characteristics of the recording device and authoring software.	

About the Symbol Display

“  ” may appear on your TV display during operation and indicates that the function explained in this owner’s manual is not available on that disc.

Regional Codes

This unit has a regional code printed on the rear of the unit. This unit can play only DVD discs labeled same as the rear of the unit or “ALL”.

- Most DVD discs have a globe with one or more numbers in it clearly visible on the cover. This number must match your unit’s regional code or the disc cannot play.
- If you try to play a DVD with a different regional code from your player, the message “Check Regional Code” appears on the TV screen.

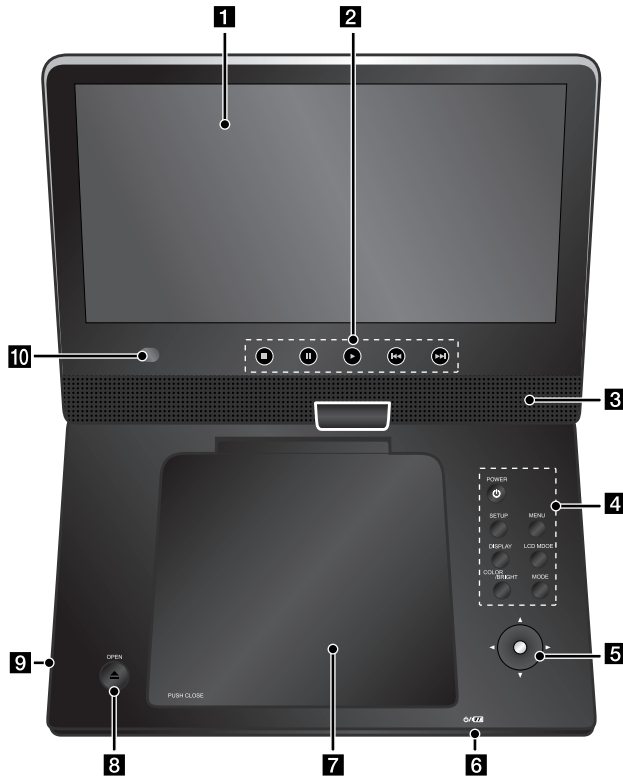
Copyrights

It is forbidden by law to copy, broadcast, show, broadcast via cable, play in public, or rent copyrighted material without permission. This product features the copy protection function developed by Macrovision. Copy protection signals are recorded on some discs. When recording and playing the pictures of these discs picture noise will appear. This product incorporates copyright protection technology that is protected by method claims of certain U.S. patents and other intellectual property rights owned by Macrovision Corporation and other rights owners. Use of this copyright protection technology must be authorized by Macrovision Corporation, and is intended for home and other limited viewing uses only unless otherwise authorized by Macrovision Corporation. Reverse engineering or disassembly is prohibited.

Rechargeable battery

- Its internal rechargeable battery provides you with the freedom to pass it around and play the files without the power cord.
- The internal rechargeable battery will start charging only when the unit is turned off and the AC adapter is connected to a power outlet.
- The charging stops if you turn on the unit.
- The charging will take approximately 3 hour 30 minutes.
- Operating time on battery: approximately 3 hour 30 minutes. The operating time on battery may vary depending on the battery status, operational status and environment conditions.
- The battery indicator will turn red while charging. Once the charging is complete, the indicator light changes to green.
- When the remaining time of the battery power is under a few minutes, “Check Battery Status” will appear on the screen.

Main Unit



Volume: You can adjust the volume level using the volume controller on the right side.

Earphones: Connect a earphones to the earphones jack on the right side to enjoy the sound individually.

4

1 LCD screen

2 Playback Control Buttons

- **▶ (Play):** Starts playback.
- **■ (Stop):** Stops playback.
- **⏸ (PAUSE/STEP):** Pauses playback temporarily/ press repeatedly for frame-by-frame playback.
- **⏮ (Skip):** Search backward* or returns to the beginning of current chapter or track or go to the previous chapter or track.
- **⏭ (Skip):** Search forward* or Go to next chapter or track.

* Press and hold button for about two seconds.

3 Speakers

4 Function Buttons

- **POWER (⏻):** Turn the unit ON or OFF.
- **SETUP:** Accesses or exits the setup menu.
- **MENU:** Accesses the DVD menu.
- **DISPLAY:** Accesses On-Screen Display.
- **LCD MODE:** Selects the LCD mode. (16:9, 4:3 or Off)
- **COLOR/BRIGHT*:** Displays the Brightness or Color menu for LCD display.
- **MODE:** Selects a operation mode among [DISC], [USB] and [AV IN].

* To adjust the color or brightness of the LCD display, press COLOR/BRIGHT repeatedly on the main unit to display the Brightness or Color menu then use ◀ / ▶ to adjust the value. Press ENTER to confirm the adjustment.

5 Joystick: Use the joystick to select an item in the menu. Press the joystick to confirm the menu selection.

6 Battery charge and power indicator

- The indicator turns red in charging and changes to green color when the charging is complete. (Refer to page 3 for details.)
- The indicator turns green for a few seconds when the unit is turned on.

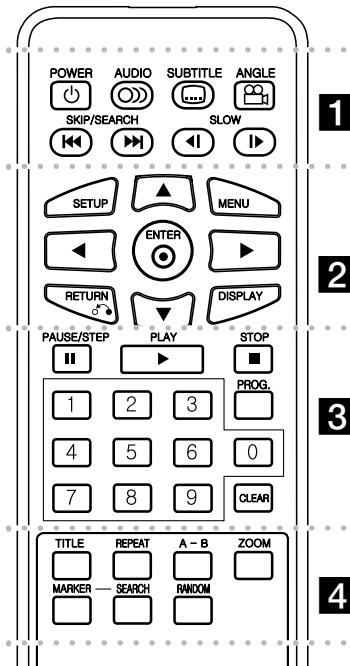
7 Disc Lid

8 OPEN (⏏): Opens the disc lid.

9 USB Port: Connect an USB Flash Drive.

10 Remote sensor: Point the remote control here. To control the unit using the remote control, do not fold the LCD panel down.

Remote Control



- 1**
- POWER** (⏻): Switches the unit ON or OFF.
 - AUDIO** (🔊): Selects an audio language or audio channel.
 - SUBTITLE** (📄): Selects a subtitle language.
 - ANGLE** (📷): Selects a DVD camera angle, if available.

SKIP/SEARCH (⏮ / ⏭): Search* backward / forward. Go to next or previous chapter/track.
* Press and hold button for about two seconds.

SLOW (⏪ / ⏩): Reverse/ Forward slow playback.

2

SETUP: Accesses or exits the setup menu.

MENU: Accesses the DVD menu.

▲▼◀▶: Navigates the menus.

ENTER (⊙): Confirms menu selection.

RETURN (↶): Press to move backwards in the menu or exit the menu.

DISPLAY: Accesses On-Screen Display.

3

PAUSE/STEP (⏸): Pauses playback temporarily/ press repeatedly for frame-by-frame playback.

PLAY (▶): Starts playback.

STOP (■): Stops playback.

Numerical buttons: Selects numbered options in a menu.

PROG.: Enters the program edit mode.

CLEAR: Removes a track number on the Program List.

4

TITLE: Access the disc's title menu.

REPEAT: Repeats a chapter, track, title or all.

A-B: Repeats a section.

ZOOM: Enlarges video image.

MARKER : Marks any point during playback.

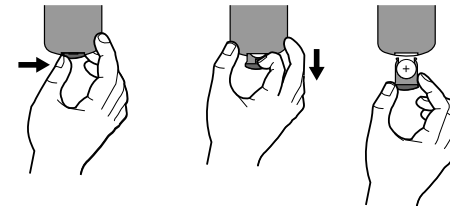
SEARCH : Displays [Marker Search] menu.

RANDOM: Plays tracks in random order.

Put the battery into the Remote Control

Pinch the battery holder clip together then pull the tab to remove the battery holder. Insert the battery with the + facing in the same direction as the + on the battery holder. Replace the battery holder with battery into the Remote Control unit making sure that it is fully inserted.

- Replace Remote Control unit battery with 3V micro lithium cells such as CR. 2025 or its equivalent.
- Dispose of battery safely in accordance with local laws. Do not dispose of in fire.



Warning for replaceable lithium battery

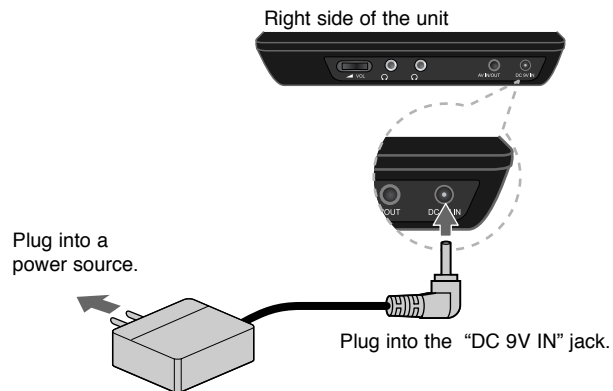
- danger of explosion if battery incorrectly replaced.
- replace only with the same type battery.
- additional warning marking close to the battery if intended to be replaced by users.

Warning : The battery used in this device may present a fire or chemical burn hazard if mis-treated. Do not recharge, disassemble, incinerate, or heat above 100 °C (212 °F). Replace the battery with Matsushita Elec. Ind. Co., Ltd. (Panasonic), part no. CR. 2025 only. Use of another battery may present a risk of fire or explosion. Dispose of used batteries. Keep batteries away from children. Do not disassemble or dispose of in fire.

Power connections

Connecting the Power Cable

Connect the supplied power cable from the unit to a power socket.



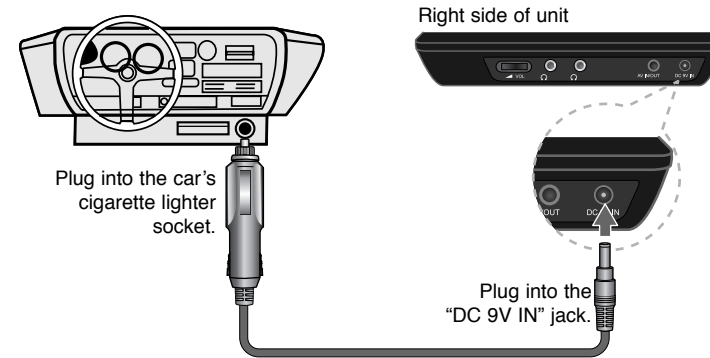
* The actual set may differ from the drawing.

AC adapter

- This AC adapter operates on 100-240V~ 0.5A 50/60Hz.
- Contact an electrical parts distributor for assistance in selecting a suitable AC plug adapter or AC cord set.
- Manufactured by I-MAG ELECTRONICS(DONG GUAN) CO., LTD

Connect the Automotive adapter

This unit and its automotive adapter are designed for use in vehicles that have 8.5-16 volt, negative ground electrical systems. This is standard for most vehicles. If your vehicle has a different type of electrical system, the DC power system cannot be used.



Automotive adapter

- This automotive adapter operates on DC 8.5-16V.
- Contact an electrical parts distributor for assistance in selecting a suitable automotive adapter.
- Manufactured by GRAND POWER ELECTRONIC TECHNOLOGY (SHENZHEN) CO., LTD.

Caution

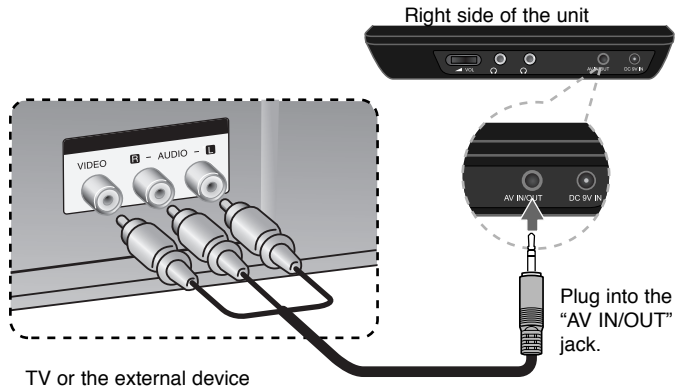
- To prevent electrical shock and possible damage to your unit or vehicle, always unplug the automotive adapter from the cigarette lighter socket before you remove the plug from your unit.
- A 1.5 amp. 250V fuse for protection is installed in the automotive adapter.
- While the engine is being started, disconnect the automotive adapter from the car's cigarette lighter socket.
- Do not operate your unit when the car battery is discharged. Peak current from the car generator may cause the DC fuse to blow.
- If the vehicle's supply voltage drops below approximately 10 volts, your unit may not work properly.
- Do not leave your unit in a place where the temperature exceeds 70°C (158°F), or the pick-up device may be damaged.
Examples include:
 - Inside a car with the windows closed and in direct sunshine.
 - Near a heating appliance.

6

Hooking up the unit

Audio and Video Connection for AV IN or AV OUT

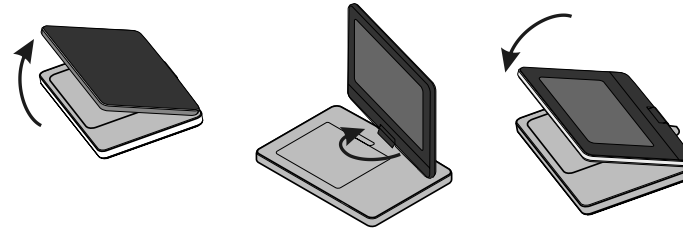
Connect the AV IN/OUT jack on the unit to the corresponding input or output jacks on your TV or an external device using the supplied AV cable as shown below.



Manufactured under license from Dolby Laboratories. "Dolby" and the double-D symbol are trademarks of Dolby Laboratories.

Revolving the LCD panel

You can revolve the LCD panel of the unit clockwise a maximum of 180 degrees for use. You can also operate the unit after revolving the LCD panel 180 degrees and folding it back down.



To revolve the LCD panel, place the unit on a stable and even surface such as on a table. Push the LCD panel up and then lift it into a vertical position. Revolve the LCD panel clockwise slowly 180 degrees. If you need, fold the LCD panel after revolving it.

To revolve the LCD panel to its original position, open the LCD panel to a vertical position. Revolve the LCD panel counter clockwise slowly 180 degrees.

- When finished using the unit, return the LCD panel to its original position.
- Do not leave the LCD panel in the face-up position, or sudden shocks may damage it.

Selecting the operation mode



You need to select a operation mode before using this unit. Press **MODE** on the unit and the operation mode selection menu appears. Use ◀ / ▶ to select a mode then press **ENTER**.

- Select [DISC] to playback the inserted disc.
- Select [AV IN] to watch a video/audio signals from the external device using this unit.
- Select [USB] to playback the file(s) in the connected USB Flash Drive.

Adjust the settings	
	BUTTON
1 Display setup menu:	SETUP
2 Select a desired option on the first level:	▲ ▼
3 Move to second level:	▶
4 Select a desired option on the second level:	▲ ▼
5 Move to third level:	▶
6 Change the setting:	▲ ▼ / ENTER

Adjust the settings - more you can do

When you turn on for the first time

The menu for a language selection will appear when you turn on the unit for the first time. You must select a language to use the unit. Use ▲▼◀▶ to select a language then press **ENTER** and the confirm menu will appear. Use ◀▶ to select [Enter] then press **ENTER**.

Adjust the language settings

Menu Language – Select a language for the Setup menu and on-screen display.

Disc Audio/Subtitle/Menu – Select a language for the Disc Audio/Subtitle/Menu.

[Original]: Refers to the original language in which the disc was recorded.

[Other]: To select another language, press number buttons then **ENTER** to enter the corresponding 4-digit number according to the language code list. (see page 14) If you make a mistake while entering number, press **CLEAR** to delete numbers then correct it.

[Off] (for Disc Subtitle): Turn off Subtitle.

Adjust the display settings

TV Aspect – Select which screen aspect to use based on the shape of your TV screen.

[4:3]: Select when a standard 4:3 TV is connected.

[16:9]: Select when a 16:9 wide TV is connected.

Display Mode – If you selected 4:3, you'll need to define how you would like widescreen programs and films to be displayed on your TV screen.

[LetterBox]: This displays a widescreen picture with black bands at the top and bottom of the screen.

[Panscan]: This fills the entire 4:3 screen, cropping the picture as necessary.

Adjust the audio settings

DRC (Dynamic Range Control) – Make the sound clear when the volume is turned down (Dolby Digital only). Set to [On] for this effect.

Vocal – Set to [On] only when a multi-channel karaoke DVD is playing. The karaoke channels on the disc mix into normal stereo sound.

Adjust the lock settings

You must set the [Area Code] option to use the lock options. Select [Area Code] option then press ▶. Enter a 4-digit password then press **ENTER**. Enter it again then press **ENTER** to verify. If you make a mistake while entering number, press **CLEAR** then correct it.

If you forget your password you can reset it. First, remove the disc in the unit. Display setup menu then input the 6-digit number "210499" and the password will be cleared.

Rating – Select a rating level. The lower the level, the stricter the rating. Select [Unlock] to deactivate the rating.

Password – Sets or changes the password for lock settings.

[New]: Enter a new 4-digits password using the numerical buttons then press **ENTER**. Enter the password again to confirm.

[Change]: Enter the new password twice after entering the current password.

Area Code – Select a code for a geographic area as the playback rating level. This determines which area's standards are used to rate DVDs controlled by the parental lock. (See page 14)

Adjust the others settings

PBC (Playback Control) – Playback control provides special navigation features that are available on some disc. Select [On] to use this feature.

DivX(R) VOD – We provide you with the DivX® VOD (Video On Demand) registration code that allows you to rent and purchase videos using the DivX® VOD service. For more information, visit www.divx.com/vod.

Press **ENTER** when [Select] icon is highlighted and you can view the registration code of the unit.







All the downloaded videos from DivX® VOD can only be played back on this unit.

Displaying Disc Information

	BUTTON
1 Press DISPLAY during playback:	DISPLAY
2 Select an item:	▲ ▼
3 Adjust the Display menu settings:	◀ ▶ / ENTER
4 Exit the menu:	DISPLAY

Displaying Disc Information - more you can do

You can select an item by pressing **▲▼** and change or select the setting by pressing **◀▶**.

 1 / 5	Current title (or track) number/total number of titles (or tracks)
 5 / 42	Current chapter number/total number of chapters
 0:13:45	Elapsed playing time
 1 ENG D/D 3/2 1CH	Selected audio language or channel
 OFF	Selected subtitle
 1 / 1	Selected angle/total number of angles

You can check the battery charge status by pressing **DISPLAY** during playback when the DC 9V IN jack is not connected.



Symbol Used in this Manual

A section whose title has one of the following symbols are applicable only to the disc or file represented by the symbol.

ALL	All discs and files	ACD	Audio CDs
DVD	DVD and finalized DVD±R/RW	MP3	MP3 files
DivX	DivX files	WMA	WMA files

Playing a Disc

	BUTTON
1 Open the disc lid:	OPEN (▲)
2 Insert a Disc:	-
3 Close the disc lid:	-
4 Start playback:	▶ PLAY
5 Adjust the volume:	VOLUME
6 To stop playback:	■ STOP

Playing a Disc - more you can do

Stops the playback

Press **STOP** (■) to stop playback, the unit records the stopped point depending on the disc. "■■■" appears on the screen briefly. Press **PLAY** (▶) to resume playback (from the scene point). If you press **STOP** (■) again or unload the disc ("■" appears on the screen), the unit will clear the stopped point.

(■■■ =Resume Stop, ■ =Complete Stop)

The resume point may be cleared when a button is pressed. (for example: POWER, OPEN, etc)

Playing a DVD that has a menu **DVD**

Most DVD now have menus which load first before the film begins to play. You can navigate these menus using ▲▼◀▶ or number button to highlight an option. Press **ENTER** to select.

Playing a DVD VR disc

This unit will play DVD-RW disc that is recorded using the Video Recording (VR) format. When you insert a disc DVD VR disc, the menu will appear on the screen. Use ▲▼ to select a title then press **PLAY** (▶). To display DVD-VR menu, press **MENU** or **TITLE**.

Some DVD-VR disc are made with CPRM data by DVD RECORDER. The unit does not support these kinds of discs.

Skip to the next/previous chapter/track/file **ALL**

Press **SKIP** (▶▶) to move to the next chapter/track/file.

Press **SKIP** (◀◀) to return to the beginning of the current chapter/track/file.

Press **SKIP** (◀◀) twice briefly to step back to the previous chapter/track/file.

10

Pause a playback **ALL**

Press **PAUSE/STEP** (||) to pause playback. Press **PLAY** (▶) to continue playback.

Frame-by-Frame playback **DVD DivX**

Press **PAUSE/STEP** (||) repeatedly to play Frame-by-Frame playback.

Playing repeatedly **ALL**

Press **REPEAT** repeatedly to select an item to be repeated. The current title, chapter or track will be played back repeatedly. To return to normal playback, press **REPEAT** repeatedly to select [Off].

Fast forward or fast reverse **DVD DivX ACD WMA MP3**

Press and hold **SKIP** (◀◀ or ▶▶) to play fast forward or fast reverse during playback. You can change the various playback speed by pressing and hold **SKIP** (◀◀ or ▶▶) repeatedly. Press **PLAY** (▶) to continue play at normal speed.

Repeating a specific portion (A-B) **DVD DivX ACD**

Press **A-B** at the beginning of the portion you wish to repeat and again at the end of the portion. Your selected portion will be repeated continually.

To return to normal playback, press **A-B** to select [Off].

Selecting a subtitle language **DVD DivX**

During playback, press **SUBTITLE** (☒) repeatedly to select a desired subtitle language.

Watching from a different angle **DVD**

If the angle indicator appears on the screen for a moment, you can select a different camera angle by pressing **ANGLE** (☒) repeatedly.

Hearing a different audio **DVD DivX**

During playback, press **AUDIO** (☒) repeatedly to switch between the available audio languages, channels or encoding methods.

Slow down the playing speed **DVD (DivX : Forward only)**

During playback, press **SLOW** (◀| or |▶) to slow down reverse or forward playback. You can change the various playback speed by pressing **SLOW** (◀| or |▶) repeatedly. Press **PLAY** (▶) to continue play at normal speed.

Watching a enlarged video image **DVD** **DivX**

During playback or pause mode, press **ZOOM** repeatedly to select zoom mode. You can move through the zoomed picture using **▲▼◀▶** buttons. Press **CLEAR** to exit.

Viewing the title menu **DVD**

Press **TITLE** to display the disc's title menu, if available.

Viewing the DVD menu **DVD**

Press **MENU** to display the disc menu, if available.

Starting play from selected time **DVD** **DivX**

Searches for the starting point of entered time code. Press **DISPLAY** then select clock icon. Enter a time then press **ENTER**. For example, to find a scene at 1 hours, 10 minutes, and 20 seconds, enter "11020" and press **ENTER**. If you enter the wrong number, press **CLEAR** to enter again.

Playing in random order **ACD** **WMA** **MP3**

During playback or in stop mode, press **RANDOM** for playback in random order. Press **RANDOM** again to return to normal playback.

Mark a scene on a disc **DVD** **DivX**

You can mark a position on a disc to return to at the place. Simply press **MARKER** at the desired position. The marker icon will appear on-screen briefly. Repeat to place up to nine markers. Also you can recall or clear the positions. Press **SEARCH** and [Marker Search] menu. Use **◀** or **▶** to select a desired marker on the menu, then press **ENTER** to recall it or **CLEAR** to clear it.

Last Scene Memory **DVD** **ACD**

This unit memorizes last scene from the last disc that is viewed. The last scene remains in memory even if you remove the disc from the player or switch off the unit. If you load a disc that has the scene memorized, the scene is automatically recalled.

Screen Saver

The screen saver appears when you leave the unit in Stop mode for about five minutes. If the Screen Saver is displayed for five minutes, the unit automatically turns itself off.

Mixed disc or USB Flash Drive – DivX, MP3/WMA and JPEG

When playing a disc or USB Flash Drive contained with DivX, MP3/WMA and JPEG files together, you can select which menu of files you would like to play by pressing **TITLE**.

Playing a DivX movie file

	BUTTON
1 Open the disc lid:	OPEN (▲)
2 Insert a disc:	-
3 Close the disc lid:	-
4 Select a movie file from the menu:	▲ ▼, MENU
5 Start playback:	▶ PLAY
6 To stop playback:	■ STOP

Playing a DivX movie file - more you can do

Changing the character set to display DivX® subtitle correctly

Press and hold **SUBTITLE** for 3 seconds during playback. The language code will appear. Press **◀▶** to select another language code until the subtitle is displayed properly and then press **ENTER**.

DivX file requirement

DivX file compatibility with this player is limited as follows:

- Available resolution size: 720x576 (W x H) pixel.
- The file names of DivX and subtitle are limited to 20 characters.
- DivX file extensions: ".avi", ".mpg", ".mpeg"
- Playable DivX subtitle: SubRip (.srt / .txt), SAMI (.smi), SubStation Alpha (.ssa/.txt), MicroDVD (.sub/.txt), VobSub (.sub), SubViewer 2.0 (.sub/.txt), TMPlayer (.txt), DVD Subtitle System (.txt)
- Playable Codec format: "DIVX3.xx", "DIVX4.xx", "DIVX5.xx", "MP43", "3IVX"
- Only the playback function is supported with DivX 6.0 in the unit.
- Playable Audio format: "Dolby Digital", "PCM", "MP3", "WMA"
- Sampling frequency: within 8 - 48 kHz (MP3), within 32 - 48 kHz (WMA)
- Bit rate: within 8 - 320 kbps (MP3), within 32 - 192 kbps (WMA), less than 4Mbps (DivX file)
- CD-R/RW, DVD±R/RW Format: ISO 9660
- Maximum Files/Disc: Less than 650 (total number of files and folders)

Listening to Music Disc or files

	BUTTON
1 Open the disc lid:	OPEN (▲)
2 Insert a disc:	-
3 Close the disc lid:	-
4 Select a music from the menu:	▲ ▼, MENU
5 Start playback:	▶ PLAY
6 To stop playback:	■ STOP

Listening to Music Disc or files - more you can do

Creating your own program

You can play the contents of a disc in the order you want by arranging the order of the musics on the disc. To add a music(s) on the program list, press **PROG.** to enter the program edit mode (Ⓢ mark appears on the menu). Select a desired music on the [List] then press **ENTER** to add the music to the program list. Select a music from the program list then press **ENTER** to start programmed playback. To clear a music from the program list, select the music you want to clear then press **CLEAR** in program edit mode. To clear all music from the program list, select [Clear All] then press **ENTER** in program edit mode. The program is cleared when the disc is removed or the unit is turned off.

Displaying file information (ID3 TAG)

While playing a MP3 file containing file information, you can display the information by pressing **DISPLAY** repeatedly.

MP3/WMA music file requirement

MP3/WMA compatibility with this unit is limited as follows:

- File extensions: “.mp3”, “.wma”
- Sampling frequency: within 8 - 48 kHz (MP3), within 32 - 48kHz (WMA)
- Bit rate: within 8 - 320kbps (MP3), within 32 - 192kbps (WMA)
- CD-R/RW, DVD±R/RW Format: ISO 9660
- Maximum Files/Disc: Less than 650 (total number of files and folders)

Viewing photo files

	BUTTON
1 Open the disc lid:	OPEN (▲)
2 Insert a disc:	-
3 Close the disc lid:	-
4 Select a photo file on the menu:	▲ ▼, MENU
5 Display the selected file in full screen:	▶ PLAY
6 To return to the menu:	■ STOP

Viewing photo files - more you can do

Viewing photo files as a slide show

Use ▲▼◀▶ to highlight (⏮) icon then press **ENTER** to start slide show. You can change slide show speed using ◀▶ when (⏮) icon is highlighted.

Skip to the next/previous photo

Press **SKIP** (⏮ or ⏭) to view the previous/next photo.

Rotate a photo

Use ▲▼ to rotate the photo in full screen counter clockwise or clockwise while viewing a photo in full screen.

Pause a slide show

Press **PAUSE/STEP** (⏸) to pause a slide show. Press **PLAY** (▶) to continue the slide show.

Listening to music during slide show

You can listen to music during slide show, if the disc contain music and photo files together. Use ▲▼◀▶ to highlight (⏮) icon then press **ENTER** to start slide show.

Watching a enlarged photo image

While viewing a photo in full screen, press **ZOOM** repeatedly to select zoom mode. You can move through the zoomed photo using ▲▼◀▶ buttons. Press **CLEAR** to exit.

Photo file requirement

JPEG file compatibility with this unit is limited as follows:

- File extensions: “.jpg”
- Photo size: Less than 2MB recommended
- CD-R/RW, DVD±R/RW Format: ISO 9660
- Maximum Files/Disc: Less than 650 (total number of files and folders)

Using an USB Flash Drive

You can play MP3/WMA/JPEG/DivX files in the USB Flash Drive with version 1.1.

	BUTTON
1 Connect an USB Flash Drive to the USB port on the unit:	-
2 Display the menu to select the USB operation mode:	MODE
3 Select [USB]:	◀ ▶, ENTER
4 Select a file:	▲ ▼, MENU
5 Play the file:	▶ PLAY
6 Remove the USB Flash Drive:	-

Notes an USB Flash Drive

- You can switch among [DISC], [USB] and [AV IN] mode using **MODE** button.
- Do not extract the USB device in operating.
- We recommend that you back up your important files in the USB Flash Drive to protect against accidental loss.
- If you use a USB extension cable or USB HUB, the USB device might not be recognized.
- Music files (MP3/WMA), photo files (JPEG) and DivX files can be played. For details of operations on each files, refer to relevant pages.
- Maximum Files/USB Flash Drive: Less than 650 (total number of files and folders)
- The USB function of this unit does not support all kinds of USB devices.
- Digital camera and mobile phone are not supported.

Watching an AV input

You can watch a video/audio signals from the external device using this unit.

	BUTTON
1 Connect the external device to this unit using the supplied AV cable: (Page 7)	-
2 Display the menu to select the [AV IN] mode:	MODE
3 Select [AV IN]:	◀ ▶, ENTER
4 Watch a video from the external device:	-
5 To exit [AV IN] mode, select [DISC] or [USB]:	MODE, ◀ ▶, ENTER

Language Codes

Use this list to input your desired language for the following initial settings: Disc Audio, Disc Subtitle, Disc Menu.

Language	Code	Language	Code	Language	Code	Language	Code	Language	Code	Language	Code
Afar	6565	Croatian	7282	Hausa	7265	Lingala	7678	Quechua	8185	Tajik	8471
Afrikaans	6570	Czech	6783	Hebrew	7387	Lithuanian	7684	Rhaeto-Romance	8277	Tamil	8465
Albanian	8381	Danish	6865	Hindi	7273	Macedonian	7775	Rumanian	8279	Telugu	8469
Ameharic	6577	Dutch	7876	Hungarian	7285	Malagasy	7771	Russian	8285	Thai	8472
Arabic	6582	English	6978	Icelandic	7383	Malay	7783	Samoan	8377	Tonga	8479
Armenian	7289	Esperanto	6979	Indonesian	7378	Malayalam	7776	Sanskrit	8365	Turkish	8482
Assamese	6583	Estonian	6984	Interlingua	7365	Maori	7773	Scots Gaelic	7168	Turkmen	8475
Aymara	6588	Faroese	7079	Irish	7165	Marathi	7782	Serbian	8382	Twi	8487
Azerbaijani	6590	Fiji	7074	Italian	7384	Moldavian	7779	Serbo-Croatian	8372	Ukrainian	8575
Bashkir	6665	Finnish	7073	Javanese	7487	Mongolian	7778	Shona	8378	Urdu	8582
Basque	6985	French	7082	Kannada	7578	Nauru	7865	Sindhi	8368	Uzbek	8590
Bengali, Bangla	6678	Frisian	7089	Kashmiri	7583	Nepali	7869	Singhalese	8373	Vietnamese	8673
Bhutani	6890	Galician	7176	Kazakh	7575	Norwegian	7879	Slovak	8375	Volapük	8679
Bihari	6672	Georgian	7565	Kirghiz	7589	Oriya	7982	Slovenian	8376	Welsh	6789
Breton	6682	German	6869	Korean	7579	Panjabi	8065	Spanish	6983	Wolof	8779
Bulgarian	6671	Greek	6976	Kurdish	7585	Pashto, Pushto	8083	Sudanese	8385	Xhosa	8872
Burmese	7789	Greenlandic	7576	Laotian	7679	Persian	7065	Swahili	8387	Yiddish	7473
Byelorussian	6669	Guarani	7178	Latin	7665	Polish	8076	Swedish	8386	Yoruba	8979
Chinese	9072	Gujarati	7185	Latvian, Lettish	7686	Portuguese	8084	Tagalog	8476	Zulu	9085

Area Codes

Choose a area code from this list.

Area	Code	Area	Code	Area	Code	Area	Code	Area	Code	Area	Code
Afghanistan	AF	Costa Rica	CR	Greenland	GL	Maldives	MV	Paraguay	PY	Sri Lanka	LK
Argentina	AR	Croatia	HR	Hong Kong	HK	Mexico	MX	Philippines	PH	Sweden	SE
Australia	AU	Czech Republic	CZ	Hungary	HU	Monaco	MC	Poland	PL	Switzerland	CH
Austria	AT	Denmark	DK	India	IN	Mongolia	MN	Portugal	PT	Taiwan	TW
Belgium	BE	Ecuador	EC	Indonesia	ID	Morocco	MA	Romania	RO	Thailand	TH
Bhutan	BT	Egypt	EG	Israel	IL	Nepal	NP	Russian Federation	RU	Turkey	TR
Bolivia	BO	El Salvador	SV	Italy	IT	Netherlands	NL	Saudi Arabia	SA	Uganda	UG
Brazil	BR	Ethiopia	ET	Jamaica	JM	Netherlands Antilles	AN	Senegal	SN	Ukraine	UA
Cambodia	KH	Fiji	FJ	Japan	JP	New Zealand	NZ	Singapore	SG	United States	US
Canada	CA	Finland	FI	Kenya	KE	Nigeria	NG	Slovak Republic	SK	Uruguay	UY
Chile	CL	France	FR	Kuwait	KW	Norway	NO	Slovenia	SI	Uzbekistan	UZ
China	CN	Germany	DE	Libya	LY	Oman	OM	South Africa	ZA	Vietnam	VN
Colombia	CO	Great Britain	GB	Luxembourg	LU	Pakistan	PK	South Korea	KR	Zimbabwe	ZW
Congo	CG	Greece	GR	Malaysia	MY	Panama	PA	Spain	ES		

Troubleshooting

Symptom	Cause	Correction
No power.	The power cord is disconnected.	Plug the power cord into the wall outlet securely.
	The battery is discharged.	Recharge the battery.
The power is on, but the unit does not work.	No disc is inserted.	Insert a disc.
	The operation mode is not selected correctly.	Use MODE button to select the operation mode. (Page7)
No picture.	The TV is not set to receive the signal from the unit.	Select the appropriate video input mode on the TV.
	The video cable is not connected securely.	Connect the video cable securely.
	The LCD mode is set to [Off].	Select a LCD mode other than [Off].
No sound.	The equipment connected with the audio cable is not set to receive the signal from the unit.	Select the correct input mode of the audio amplifier.
	The volume is set to minimum.	Use the volume controller to adjust the volume.
	The AUDIO options are set to the wrong position.	Set the AUDIO settings to the correct position.
The unit does not start playback.	An unplayable disc is inserted.	Insert a playable disc. (Check the disc type and regional code.)
	The rating level is set.	Change the rating level.
The remote control does not work properly.	The remote control is not pointed at the remote sensor on the unit.	Point the remote control at the remote sensor of the unit.
	The remote control is too far from the unit.	Operate the remote control closer to the unit.

Specifications

General

Power requirements	DC 9V
Power consumption	13.5W
External Dimensions	225 x 40 x 175 mm (W x H x D)
Net Weight (Approx.)	1.06kg
Operating temperature:	5 °C to 40 °C
Operating humidity	5 % to 90 %
Laser	Semiconductor laser
Signal system	PAL

Connectors

Audio/Video Output/Input	ø3.5mm mini jack x 1
- Video: 1.0 V (p-p), 75 Ω, sync negative	
- Audio: 2 Vrms (1 KHz, 0 dB)	
Earphone terminal	ø3.5mm stereo mini jack x 2

Liquid Crystal Display

Panel size	8.5 inches wide (diagonal)
Projection system	R.G.B. stripe
Driving system	TFT active matrix
Resolution	480 x 234 (WQVGA)

Accessories

- RCA Video/Audio cable
- AC Adapter (IM090WU-150B)
- Automotive Adapter (G1000233)
- Remote Control
- Battery for Remote Control (Lithium Battery)

Designs and specifications are subject to change without prior notice.

Enjoying in a car with the Headrest Mounting Bracket (Optional)

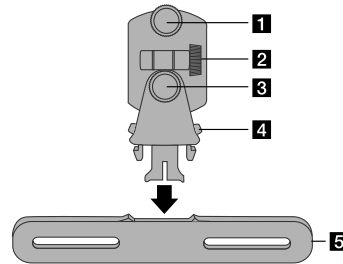
You can enjoy video in the back seat attaching the unit to the back of the front seat.

Warnings

- The driver must not operate this unit while the vehicle is moving.
Do not operate this unit where it can be viewed by the driver.
Driver operation or viewing of this unit while the vehicle is moving will cause distraction which may result in serious accident and personal injury or property damage.
- Do not attach or detach while driving, and do not attach in the following locations, otherwise it may result in injury or traffic accidents:
 - anywhere other than the back of the seat
 - in a location that interferes with the driver's view or operation of the car
 - in a location that interferes with the operation of an airbag
 - in a location that interferes with the driving instruments.
- Depending on the type of headrest, you may not be able to attach the bracket.



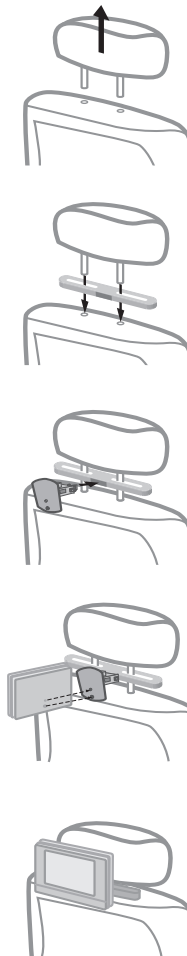
Headrest Mounting Bracket



- 1 Fixing Screw**
Fixes the unit on the bracket.
- 2 Tilt Fixing Screw**
Fixes a tilt angle of the bracket.
- 3 Horizontal Fixing Screw**
Fixes a horizontal angle of the bracket.
- 4 Release knob**
Press both knobs to release the bracket body from the cradle.
- 5 Headrest Mounting Cradle**

Installation

- 1** Separate the headrest. (Refer to your car's user guide.)
- 2** Install the headrest mount cradle as shown in the figure.
- 3** Fit the bracket body to the cradle.
- 4** Put the unit on the bracket and fix it using the fixing screw.
- 5** Adjust the horizontal and tilt angle of the bracket and enjoy the unit.





נגן DVD נייד

דגם: DP382



זהירות:

- אין לחסום את פתחי האוורור על ידי הסתרתם עם פריטים, כדוגמת עיתונים, מפת-שולחן, וילונות וכדומה.
- אין להניח על המכשיר להבות פתוחות כדוגמת נרות דולקים.
- יש להפטר מסוללות גמורות בהתאם להנחיות היצרן מסוללות על ידי הרשות לאיכות הסביבה.
- השתמשו במכשיר באקלים טרופי ומתון בלבד.
- האזנה לצליל בעוצמה גבוהה באמצעות האוזניות יכולות לגרום לאובדן השמיעה.
- אין לחשוף את הסוללה לחום גבוה כדוגמת קרינת שמש ישירה, אש או תנור חימום וכדומה.

זהירות בנוגע לכבל החשמל

את מרבית המכשירים מומלץ למקם על מעגל חשמלי מבודד;

היינו, מעגל חשמלי של שקע יחיד המספק חשמל למכשיר זה בלבד ושאינו לו שקעים נוספים או מעגלים מסועפים. בדקו בדף המפרט הטכני בחוברת הוראות זו כדי להיות בטוחים.

אל תעמיסו יותר על המידה על שקעי הקיר. שקעי חשמל עמוסים יתר על המידה, שקעי חשמל משוחררים או פגומים, כבלי הארכה, כבלי חשמל שחוקים או בידוד תיל סדוק או פגום מסוכנים. כל אחד מהמצבים הללו יכולים לגרום להלם חשמלי או שריפה. בדקו מעת לעת את הכבל של המכשיר, ואם הוא נראה ניזוק או שחוק, נתקו אותו, הפסיקו להשתמש במכשיר ומסרו את הכבל למרכז שירות מורשה כדי להחליפו בחלק זהה.

הגנו על כבל החשמל משימוש פיזי או מכאני לא נכון, כגון עיוות, פיתול, צביטה, סגירה בדרת, דריכה. שימו לב במיוחד לתקעים, שקעי חשמל ולנקודה ממנה הכבל יוצר מהמכשיר.

כדי לנתק את כבל החשמל מהשקע, משכו החוצה את תקע הכבל ואל תמשכו מהכבל עצמו. כאשר מתקינים את המכשיר, וודאו שהתקע נגיש לחלוטין.

אזהרה!

עדכון קושחה (Firmware) שיעשה על ידי הלקוח או אדם אחר יהיה באחריות הלקוח בלבד, והאחריות במקרה שכזה לא תהיה תקפה.



אזהרה: כדי להפחית סכנת שוק חשמלי, אל תסירו את המכסה האחורי. אין בפנים כל רכיב המיועד לטיפול על ידי המשתמש. לשירות, פנו לטכנאי שירות מורשה ומיומן.

זהירות: הוראות תיקון אלה מיועדות לטכנאי שירות מוסמכים בלבד. כדי להפחית את סכנת ההלם החשמלי, אל תבצעו תיקונים כלשהם מלבד אלו הכלולים בהוראות ההפעלה, אלא אם אתם מוסמכים לכך.

זהירות: אין לחשוף את המכשיר למים (התזה או טפטוף) ואין להניח עליו כלי כלשהו מלא בנוזלים, כגון אגרטל.

אזהרה: כדי להפחית סכנת התלקחות או שוק חשמלי, אל תחשפו מכשיר זה לגשם או לחות.

אזהרה: אל תחסמו את פתחי האוורור. התקינו את המכשיר בהתאם להנחיות היצרן.

זהירות: מסילות ופתחים במארז קיימים לצורך אוורור וכדי לוודא תפעול אמין של המכשיר וכדי להגן עליו מפני חום יתר.

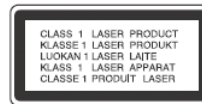
לעולם אין לחסום את הפתחים על ידי הנחת המוצר על מיטה, ספה, שטיח או משטח דומה. אין להציב מוצר זה בגומחה כגון ארנית מדפי ספרים אלא אם כן יסופק אוורור נאות למכשיר בהתאם להנחיות היצרן.

זהירות: מכשיר ה-DVD/CD כולל מערכת לייזר.

כדי להבטיח שימוש הולם במכשיר זה, קראו בבקשה את הוראות ההפעלה בתשומת לב רבה ושימרו אותם לשימוש בעתיד. במידה והמכשיר יהיה זקוק לתחזוקה, צרו קשר עם מוקד השירות המוסמך הקרוב למקום מגוריכם. (ראו תהליך שירות).

ביצוע פעולות תחזוקה או כיוון אחרות מאלו שמפורטות בחוברת זו עשויות לגרום לחשיפה לקרינה מסוכנת.

למניעת חשיפה ישירה לקרן הלייזר, אל תנסו לפתוח את מכסה המכשיר. קרינת לייזר נראית כאשר הנעילה והגישה לקרן חופשית. אין להביט לתוך הקרן.



3	סוגי התקליטורים הניתנים להפעלה
3	סוללות נטענות
4	היחידה הראשית
5	שלט רחוק
6	חיבור מתח
7	חיבור המכשיר
7	סיבוב פנל ה LCD
7	בחירת מצב הפעולה
8	כיוון ההגדרות
9	הצגת מידע התקליטור
10	השמעת תקליטור
11	השמעת קובץ סרט DivX
12	האזנה לתקליטור מוזיקה או קבצים
12	צפייה בקבצי תמונה
13	שימוש בכונן הבזק USB
13	צפייה בכניסת AV
14	קודי שפה
14	קודי אזור
15	פתרון תקלות
15	מפרטים טכניים

סוגי תקליטורים ניתנים להקרנה/השמעה

סוג	לוגו
DVD-VIDEO : תקליטורי סרטים הניתנים לרכישה או השכרה.	
DVD-R : מצב וידיאו ומוגמר בלבד.	
DVD-RW : מצב וידיאו ומוגמר בלבד.	
DVD+R : מצב וידיאו בלבד. תומך גם בתקליטורי שכבה כפולה	
DVD+RW : מצב וידיאו בלבד	
תקליטור שמע:	
יחידה זו מנגנת תקליטורי DVD ± R/RW, CD-R/RW המכילים כותרת שמע, DivX, MP3, WMA ו/או קבצי JPEG. לא ניתן לנגן תקליטורי DVD±R/DVD±R או R/RW-CD מסוימים על יחידה זו עקב איכות ההקלטה או נתאים פיזיים של התקליטור עצמו, או אפיוני מכשיר ההקלטה ותונכת הכתיבה.	

אודות תצוגת סמל

הסמל "עשוי להופיע על מסך הטלוויזיה שלכם במהלך ההפעלה ולציין בכך שהאפשרות המתוארת במדריך ההפעלה אינה קיימת בתקליטור וידיאו DVD מסויים.

קוד אזורי

- ליחידה זו קוד אזורי המודפס בגב היחידה. היחידה יכולה להפעיל רק תקליטורי DVD בעלי אותו קוד או כאלו בעלי סימון "ALL".
- למרבית תקליטורי DVD בעולם ישנה ספרה אחת או יותר הנראות ברבור על העטיפה. מספר זה חייב להתאים למספר הקוד האזורי של היחידה אחרת לא ניתן יהיה להפעיל את התקליטור.
 - אם תנסו להפעיל תקליטור עם קוד אזורי שונה מזה של הנגן, תופיע ההודעה "בדקו קוד אזורי Check Regional Code" על מסך הטלוויזיה.

זכויות יוצרים

אסור על פי חוק לשכפל, לשדר, להראות, לשדר באמצעות כבלים, להקרין לציבור או להשכיר חומרים המוגנים על ידי זכויות יוצרים ללא הרשאה. מוצר זה כולל את אפשרות הגנת זכויות יוצרים שפותחה על ידי MACROVISION. בתקליטורים מסוימים קיימת הגנה בפני העתקה. כאשר מקליטים תמונות מתקליטורים כאלו, יושמעו רעשים. מוצר זה משלב טכנולוגיית הגנה על זכויות יוצרים המוגנת על ידי מספר פטנטים אמריקאיים ובעלי זכויות אחרים. השימוש בטכנולוגיות הגנה אלו חייב להיות מאושר על ידי חברת MACROVISION, ונועדה לשימוש ביתי או לשימושי צפייה מוגבלים אחרים אלא אם ואשר שימוש אחר על ידי חברת MACROVISION. חל איסור לפרק את המכשיר.

סוללות נטענות

- הסוללות הנטענות שבמכשיר מאפשרות לכם את החופש להעביר את המכשיר ממקום מקום ולהשמיע את הקבצים ללא כבל המתח.
- הסוללות הנטענות בתוך המכשיר יתחילו להיטען רק המכשיר מכונה ומתאם AC מחובר לשקע החשמל.
- הטעינה תיעצר כאשר תפעילו את המכשיר.
- הטעינה תיארך בערך כשלוש וחצי שעות.
- זמן פעולה משוער על סוללות: בערך כשלוש שעות ושלושים דקות.
- זמן הפעולה על סוללות עשוי להשתנות בהתאם למצב הסוללות, סטאטוס התפעול ותנאי הסביבה.
- חיווי הסוללה יידלק באדום בעת טעינה. כאשר הטעינה תסתיים, החיווי ישנה צבעו לירוק.
- כאשר הזמן הנותר של הסוללה הוא מתחת לכמה דקות, חיווי "Check Battery Status" יופיע על המסך.

יחידה ראשית



עוצמת צליל: ניתן להתאים את רמת העוצמה בעזרת בקר עוצמת הצליל בצד ימין.
אוזניות: חברו אוזניות לשקע האוזניות בצד ימין להנאה פרטית מהצליל.

1 צג LCD

2 מקשי בקרת הקרנה/נגינה

- **▶ (PLAY):** תחילת הקרנה/נגינה.
- **■ (STOP):** עצירת הקרנה/נגינה.
- **⏸ (PAUSE/STEP):** השהיה זמנית של הקרנה/נגינה/ לחצו שוב ושוב להקרנת תמונה אחר תמונה.
- **⏮ (SKIP):** חיפוש אחורה* או חזרה לתחילת פרק או רצועה נוכחיים או מעבר לפרק או רצועה קודמים.
- **⏭ (SKIP):** חיפוש קדימה* או מעבר לפרק או רצועה הבאים.
- לחצו והחזיקו את המקש למשך כשתי שניות.

3 רמקולים

4 מקשי פעולות

- הפעלה **POWER** (⏻): הדלקה ON או כיבוי OFF היחידה.
- הגדרה **SETUP**: גישה אל או יציאה מתפריט הגדרות.
- תפריט **MENU**: גישה אל תפריט DVD.
- תצוגה **DISPLAY**: גישה אל תצוגה על המסך.
- מצב **LCD MODE**: בחירת מצב LCD (4:3, 16:9 או OFF)
- **BRIGHT/COLOR*** (צבע/בהירות): תצוגת תפריט צבע או בהירות עבור תצוגת LCD.
- **MODE** (מצב): בחירת מצב פעולה מבין [DISC], [USB] ו [AV IN].
- להתאמת צבע או בהירות של תצוגת LCD, לחצו על COLOR/BRIGHT במקשי ◀/▶ להתאמת הערך. לחצו על ENTER לאישור ההתאמה.
- **ג'ויסטיק:** השתמשו בג'ויסטיק לבחירת פריט בתפריט. לחצו על הג'ויסטיק לאישור בחירת התפריט.

5 הטענת סוללה וסמן חשמל

- הסמן דולק באדום בטעינה ומשתנה לירוק עם השלמת הטעינה (ראו עמ' 3).
- הסמן משתנה לירוק למשך מספר שניות עם כיבוי היחידה.

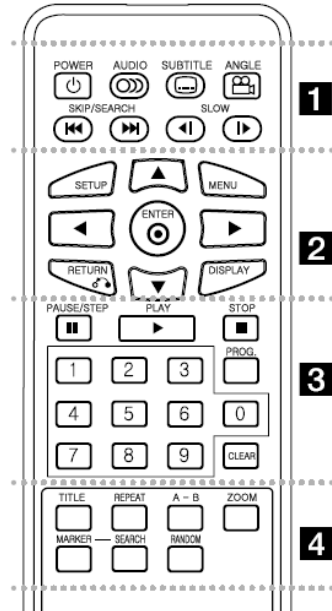
7 מכסה תקליטור.

8 פתיחה OPEN (⏻): פתיחת מכסה תקליטור.

9 שקע USB: חברו כונן הבזק USB.

10 חיישן שלט רחוק: כווננו את השלט הרחוק לכאן. לשליטה ביחידה באמצעות השלט הרחוק, אל תקפלו את צג LCD מטה.

שלט רחוק

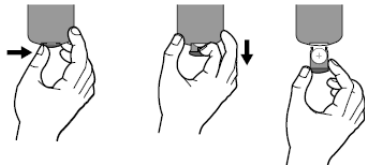


1 הפעלה POWER (⏻): הדלקה ON או כיבוי OFF היחידה.
שמע AUDIO (🔊): בחירת שפת או ערוץ שמע.

הכנסת הסוללה בשלט הרחוק

הדקו את תפס מחזיק הסוללה ואז משכו את הלשונית להוצאת מחזיק הסוללה. הכניסו את הסוללה עם סימן + בכיוון של סימן + במחזיק הסוללה. החזירו את מחזיק הסוללה עם הסוללה לתוך יחידת השלט וודאו כי הוכנס פנימה במלואו.

- החליפו סוללת יחידת שלט בתאי מיקרו ליתיום 3 וולט כגון CR 2025 או שווה ערך.
- היפטרו מן הסוללה באופן בטיחותי בהתאם לחוקים המקומיים. אל תשליכו לאש.



אזהרה אודות סוללת ליתיום ניתנת להחלפה

- קיימת סכנת פיצוץ בהחלפה שגויה.
- החליפו רק בסוללה מסוג זהה.
- סימוני אזהרה נוספים סמוך לסוללה אם היא מיועדת להחלפה על ידי המשתמשים.

אזהרה: הסוללה המשמשת במכשיר זה עלולה להיות סיכון אש או כווייה כימית בשימוש לא נכון. אל תטעינו מחדש, תפרקו, תשרפו או תחממו מעל 100°C. החליפו בסוללת Matsushita Elec. Ind. Co., Ltd. (פנסוניק Panasonic), חלק מס' CR 2025 בלבד. שימוש בסוללה אחרת עלול להוות סיכון אש או פיצוץ. היפטרו מסוללות משומשות. שמרו את הסוללות הרחוק מילדים. אל תפרקו או תשליכו לאש.

כתוביות SUBTITLE (☺): בחירת שפת כתוביות.
זווית ANGLE (⊞): בחירת זווית מצלמת DVD, אם זמינה.

דילוג חיפוש/SKIP (⏮/⏭): חיפוש* אחורה/קדימה. מעבר לפרק/רצועה הבאים או הקודמים. * לחצו והחזיקו את המקש למשך כשתי שניות.
איטי SLOW (⏪ / ⏩): הקרנה איטית אחורה/קדימה.

2 הגדרה SETUP: גישה אל או יציאה מתוך תפריט הגדרות.

תפריט MENU: גישה אל תפריט DVD. ניווט בתפריטים. ⏪⏩⏮⏭

3 ENTER: אישור בחירת תפריט.

RETURN (⏪): לחצו למעבר אחורה או ליציאה מן התפריט.

4 תצוגה DISPLAY: גישה אל תצוגה על המסך.

5 PAUSE/STEP (⏸): ההשהיה בזמנית של הקרנה/נגינה/ לחצו שוב ושוב להקרנת תמונה אחר תמונה

6 PLAY (▶): תחילת הקרנה/נגינה.

7 STOP (■): עצירת הקרנה/נגינה.

8 מקשי ספרות: בחירת אפשרויות ממוספרות בתפריט. **PROG.** כניסה למצב עריכת תכנות.

9 CLEAR: הסרת מספר רצועה ברשימה מתוכנתת.

10 כותר TITLE: גישה לתפריט כותרים בתקליטור.

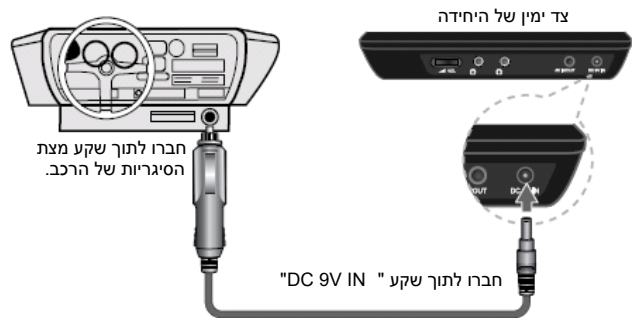
11 חזרה REPEAT: חזרה על פרק, רצועה, כותר או הכול. **A-B:** חזרה על קטע.

12 זום ZOOM: הגדלת תמונת וידיאו.

13 סימון MARKER: סימון נקודה בעת הקרנה/נגינה.

14 חיפוש SEARCH: תצוגת (חיפוש סימון) תפריט.

15 אקראי RANDOM: הקרנת/נגינת רצועות בסדר אקראי.



מתאם ממונע

- מתאם ממונע זה פועל על 8.5-16 וולט.
- התקשרו אל מפיץ חלקי חשמל לסינוע בבחירת מתאם ממונע מתאים.
- מיוצר על ידי GRAND POWER ELECTRONIC TECHNOLOGY (SHENZHEN) CO., LTD

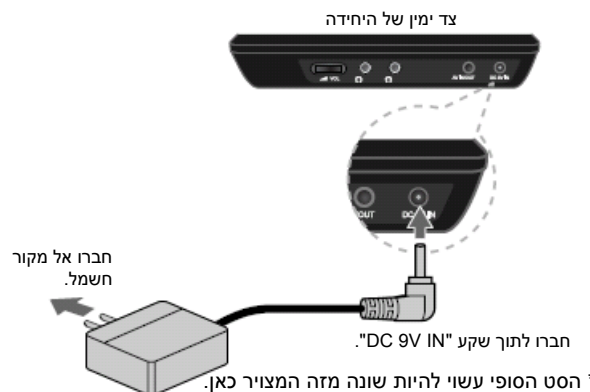
זהירות

- למניעת התחשמלות ונזק אפשרי ליחידה או לרכב, נתקו תמיד את המתאם הממונע משקע מצת הסיגריות לפני הוצאת התקע מן היחידה.
 - נתיך 1.5 אמפר 250 וולט להגנה מותקן בתוך המתאם הממונע.
 - עם הדלקת המנוע, נתקן את המתאם הממונע משקע מצת הסיגריות ברכב.
 - אל תפעילו את היחידה כאשר סוללת הרכב מרוקנת. זרם השיא של המחולל ברכב עלול לגרום לפיצוץ נתיך DC.
 - אם אספקת הזרם ברכב יורדת מתחת לכ-10 וולט, היחידה עלולה לא לפעול היטב.
 - אל תשאירו את היחידה במקום בו הטמפרטורה עולה על 70°C, אחרת יחידת עדשת הלייזר עלולה להינזק.
- כגון:
- בתוך רכב עם חלונות סגורים באור שמש ישיר.
 - סמוך למתקן חימום.

חיבורי חשמל

חיבור כבל חשמל

חברו את כבל החשמל המסופק מן היחידה אל שקע החשמל.



מתאם AC

- מתאם AC זה פועל על 100-240 וולט ~ 0.5 אמפר 50/60 הרץ.
- התקשרו אל מפיץ חלקי חשמל לסינוע בבחירת מתאם תקע AC מתאים או ערכת כבל AC.
- מיוצר על ידי - I-MAG ELECTRONICS(DONG GUAN) CO., LTD

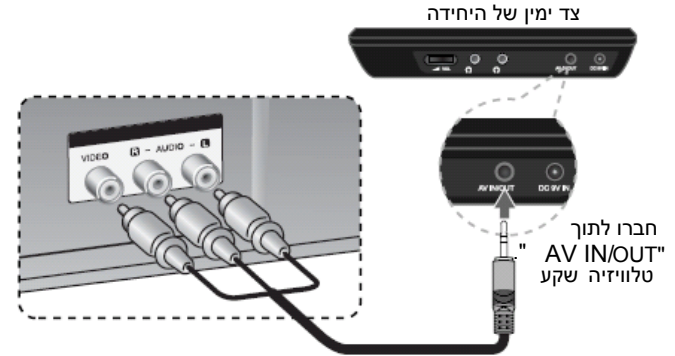
חיבור מתאם ממונע

יחידה זו והמתאם הממונע שלה תוכננו לשימוש ברכבים בעלי מערכות הארקה חשמל שלילית 8.5-16 וולט. זהו התקן לרוב כלי הרכב. אם לרכב שלכם יש מערכת חשמל מסוג אחר, לא ניתן להשתמש במערכת חשמל DC.

חיבור היחידה

חיבור שמע ווידאו

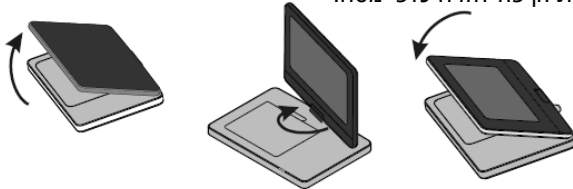
חברו את שקע AV IN/OUT ביחידה אל שקעי כניסה בתלוויזיה שלכם בעזרת כבל AV המסופק כנראה למטה.



מיוצר תחת רישיון ממעבדות דולבי. "דולבי" "Dolby", "Pro" Logic" וסמל ה-D הכפול הנם מותגים של מעבדות דולבי.

סיבוב צג LCD

ניתן לסובב את צג LCD של היחידה בכיוון השעון עד 180 מעלות לשימוש. ניתן גם להפעיל את היחידה לאחר סיבוב צג LCD 180 מעלות וקיפול חזרה כלפי מטה.



לסיבוב צג LCD, הניחו את היחידה על משטח אחיד ויציב כגון שולחן. דחפו את צג LCD כלפי מעלה ואז הרימו אותו לתנוחה אנכית. סובבו את צג LCD באיטיות בכיוון השעון 180 מעלות. אם יש צורך, קפלו את צג LCD לאחר הסיבוב.

- לסיבוב צג LCD לעמדה המקורית שלו, פתחו את צג LCD לתנוחה אנכית. סובבו באיטיות את צג LCD נגד כיוון השעון 180 מעלות.
- עם סיום השימוש ביחידה, החזירו את צג LCD לעמדתו המקורית.
- אל תשאירו את צג LCD בתנוחה פונה כלפי מעלה, כיוון שזעזועים פתאומיים עלולים להזיק לו.

בחירת מצב הפעלה

עליכם לבחור מצב הפעלה לפני שימוש במכשיר זה. לחצו **MODE** על המכשיר ותפריט בחירת מצב הפעלה יופיע.



השתמשו במקשי <|/|> לבחירת המצב ואז לחצו **ENTER**.

- בחרו [DISC] להקרנת התקליטור שהוכנס.
- בחרו [AV IN] לצפייה באותות אודיו/ווידאו ממכשיר חיצוני.
- בחרו [USB] להקרנת הקובץ/צים שבאבזר ה USB המחובר.

התאמת ההגדרות

מקש	
SETUP	1. תצוגת תפריט הגדרות:
▼▲	2. בחרו אפשרות רצויה ברמה הראשונה:
▶	3. עברו לרמה השנייה:
▼▲	4. בחרו אפשרות רצויה ברמה השנייה:
▶	5. עברו לרמה השלישית:
ENTER / ▼▲	6. שנו את ההגדרה:

התאמת הגדרות - עוד דברים שתוכלו לעשות

בעת הפעלה ראשונה

התפריט לבחירת שפה יופיע עם הדלקת היחידה בפעם הראשונה. השתמשו במקשי ▼▲▶◀ לבחירת שפה ואז לחצו על ENTER ותפריט האישור יופיע. השתמשו במקשי ▶◀ לבחירת [ENTER] ואז לחצו על ENTER.

התאמת הגדרות שפה

שפת תפריט Menu Language - בחירת שפה לתפריט הגדרות ותצוגת מסך.

תפריט/כתוביות/שמע תקליטור Disc Audio/Subtitle/Menu - בחירת שפה לתפריט/כתוביות/שמע תקליטור.

[מקור ORIGINAL]: מתייחס לשפת הקלטת התקליטור המקורית.

[אחר OTHER]: לבחירת שפה אחרת, לחצו על מקשי הספרות ואז על **ENTER** להקלדת מספר מתאים בן 4 ספרות בהתאם לרשימת קודי שפות (ראו עמוד 14). אם הקלדתם קוד שגוי, לחצו על **CLEAR** למחיקת הספרות ותקנו אותן.

[OFF] (לכתוביות תקליטור): כיבוי הכתוביות.

התאמת הגדרות תצוגה

יחס טלוויזיה TV Aspect - בחרו יחס מסך לשימוש בהתבסס על צורת מסך הטלוויזיה שלכם.

[4:3]: בחרו כאשר מחוברת טלוויזיה 4:3 רגילה.

[16:9]: בחרו כאשר מחוברת טלוויזיה 16:9 רחבה.

מצב תצוגה Display Mode - אם בחרתם 4:3, עליכם להגדיר כיצד תרצו להציג תכניות וסרטי מסך רחב על מסך הטלוויזיה שלכם.

[Letterbox]: מציג תמונת מסך רחב עם פסים שחורים בחלק העליון והתחתון של המסך.

[Panscan]: ממלא מסך 4:3, חותך את התמונה לפי הצורך.

התאמת הגדרות שמע

DRC (בקרת טווח דינאמית) - הופך את הצליל לנקי כאשר עוצמת הצליל מונמכת (דולבי דיגיטאלי בלבד). כווננו אל [ON] לאפקט זה.

קולי Vocal - בחרו [ON] רק כאשר מופעל תקליטור DVD קריוקי. ערוצי הקריוקי יעורבבו לצליל סטריאו רגיל.

התאמת הגדרות נעילה

עליכם להגדיר אפשרות קוד אזורי [Area Code] לשימוש באפשרויות נעילה. בחרו אפשרות קוד אזורי [Area Code] ואז לחצו על ▶. הקלידו סיממה בת 4 ספרות ולחצו על ENTER. הקלידו שוב ולחצו על ENTER לאישור. אם שגיתם בהקלדת המספר, לחצו על CLEAR למחיקת הספרות ותקנו אותן.

אם שכחתם את הסיממה תוכלו לאפס אותה. ראשית הוציאו את התקליטור מן היחידה. **ציגו** את תפריט ההגדרות והקלידו 210499 והסיממה תימחק.

דירוג Rating - בחרו רמת דירוג. ככל שהרמה נמוכה יותר, כך הדירוג מחמיר יותר. בחרו [UNLOCK] לנטרול הדירוג.

סיממה Password - הגדרת או שינוי סיממה להגדרות נעילה.

[New]: הקלידו סיממה חדשה בת 4 ספרות תוך שימוש במקשי הספרות ואז לחצו על ENTER. הקלידו שוב את הסיממה לאישור.

[Change]: הקלידו סיממה חדשה בת 4 ספרות פעמיים לאחר הקלדת הסיממה הנוכחית.

קוד אזורי Area Code - בחרו קוד לאזור גיאוגרפי כרמת דירוג הקרנה. כך נקבע כי תקני האזור משמשים לדירוג תקליטורי DVD המבוקרים בנעילת הורים.

(ראו עמוד 14).

התאמת הגדרות אחרות

PBC (בקרת הקרנה) – בקרת ההקרנה מאפשרת הפעלת מאפייני ניווט הקיימים במספר תקליטורי ווידאו. בחרו ב[ON] לשימוש באפשרות זו.

DivX (R) VOD - אנו מספקים לכם קוד רישום DivX® VOD (ווידאו לפי דרישה) המאפשר לכם לשכור ולקנות סרטי וידאו תוך שימוש בשירות DivX® VOD. למידע נוסף, בקרו באתר

www.divx.com/vod

לחצו על **ENTER** כאשר סמל [select] מואר ותוכלו לצפות בקוד הרישום של היחידה.

כל סרטי הווידאו המורדים מ-DivX® VOD ניתנים להקרנה רק ביחידה 12.

תצוגת מידע תקליטור

מקש	
DISPLAY	1. בחרו DISPLAY :
▼▲	2. בחרו פריט:
ENTER / ◀▶	3. התאימו הגדרות תפריט תצוגה:
DISPLAY	4. לחזרה ליציאה

תצוגת מידע תקליטור - עוד דברים שתוכלו לעשות

תוכלו לבחור פריט בלחיצה על ▼▲ ולשנות או לבחור הגדרה בלחיצה על ◀▶. מספר כותר (רצועה) נוכחיים/מספר כולל של כותרים (או רצועות)

מספר פרק נוכחי/מספר פרקים כולל

זמן נגינה/הקרנה שחלף

בחירת שפת או ערוץ שמע

כתוביות נבחרות

זווית נבחרת/מספר זוויות כולל

מצב צליל נבחר

תוכלו לבחור את מצב טעינת הסוללה על ידי לחיצה על DISPLAY במהלך ההקרנה כאשר שקע כניסת DC 9 וולט אינו מחובר.



סמלים המשמשים במדריך זה

קטע שבכותרתו אחד מן הסמלים הבאים מתאים רק לתקליטור המיוצג על ידי סמל זה.

תקליטורי שמע	ACD	כל התקליטורים והקבצים הרשומים	ALL
קבצי DivX	DivX	תקליטורי DVD ו-DVD ± R/RW	DVD
קבצי WMA	WMA	קבצי MP3	MP3

הקרנת / השמעת תקליטור

מקש	
OPEN (⏪)	1. פתיחת מכסה התקליטורים:
-	2. הכנסת תקליטור:
-	3. סגירת מכסה התקליטורים:
PLAY (▶)	4. תחילת הקרנה/נגינה:
VOLUME	5. התאמת עוצמת צליל:
STOP (■)	6. לעצירת הקרנה/נגינה:

הפעלת תקליטור - עוד דברים שתוכלו לעשות

עצירת הקרנה

לחצו על STOP לעצירת הקרנה. היחידה זוכרת את נקודת העצירה מותנה בתקליטור. על המסך יופיע **II** לזמן קצר. לחצו על **PLAY** (▶) להמשך הקרנה (מנקודת העצירה בסצנה). אם תלחצו שוב על **STOP** (■) או תוציאו את התקליטור (■ מופיע על המסך), היחידה תמחק את נקודת העצירה. (II = המשך מעצירה, ■ = עצירה מלאה). נקודת המשך מעצירה ניתנת למחיקה כאשר נלחץ מקש (לדוגמה: OPEN, POWER וכו').

הקרנת תקליטור DVD בעל תפריט DVD

למרבית תקליטורי ה-DVD כיום יש תפריט הנטען לפני הקרנת ההקרנה. אתם יכולים לנווט בתפריטים אלו באמצעות **▶◀** או לחצני הספרות להדגשת האפשרויות. לחצו על **ENTER** לבחירה.

הקרנת תקליטור DVD VR

יחידה זו תקרין תקליטור DVD VR שהוקלט בפורמט הקלטת וידיאו (VR). בהכנסת תקליטור DVD VR, יופיע תפריט על המסך. השתמשו במקשי **▶▲** לבחירת כותר וזו לחצו על **PLAY** (▶). לתצוגת תפריט DVD-VR, לחצו על **MENU** או **TITLE**.

תקליטורי DVD-VR מסוימים נוצרים עם מידע CPRM של DVD RECORDER. יחידה זו אינה תומכת בתקליטורים מסוג זה.

דילוג אל הפרק/רצועה הבאים/הקודמים ALL

לחצו על **SKIP** (⏮) למעבר אל הפרק/רצועה הבאים.
לחצו על **SKIP** (⏭) לחזרה לתחילת פרק/רצועה נוכחיים.
לחצו בקצרה פעמיים על **SKIP** (⏮) למעבר אל הפרק/רצועה הקודמים.

השהיית הקרנה/נגינה ALL

לחצו על PAUSE/STEP (II) להשהיית הקרנה/נגינה. לחצו על **PLAY** (▶) להמשך הקרנה/נגינה.

הקרנה תמונה אחר תמונה DVD DivX ACD

לחצו שוב ושוב על PAUSE/STEP (II) להקרנת תמונה אחר תמונה.

הקרנה/נגינה חוזרת ALL

לחצו שוב ושוב על REPEAT לבחירת פרט לחזרה. הכותר, הפרק או הרצועה הנוכחיים יוקרנו/יונגנו שוב ושוב. לחזרה אל הקרנה/נגינה רגילה, לחצו שוב ושוב על REPEAT לבחירת [OFF].

מעבר מהיר קדימה או אחורה DVD DivX ACD WMA MP3

לחצו והחזיקו את **SKIP** (⏮ או ⏭) להקרנה/נגינה מהירה קדימה או אחורה בעת הפעלה. תוכלו לשנות מהירויות הפעלה שונות בלחיצה על **SKIP** (⏮ או ⏭) שוב ושוב. לחצו על **PLAY** (▶) להמשך הקרנה/נגינה במהירות רגילה.

חזרה על קטע מסוים DVD DivX ACD

לחצו על **A-B** בתחילת הקטע עליו אתם רוצים לחזור ושוב בסוף הקטע. תבצע חזרה שוב ושוב על הקטע הנבחר. לחזרה אל הקרנה/נגינה רגילה לחצו על **A-B** לבחירת [OFF].

בחירת שפת כתוביות DVD DivX

בעת הקרנה, לחצו **SUBTITLE** (☑) שוב ושוב לבחירת שפת כתוביות רצויה.

צפייה מזווית שונה DVD

אם סמן הזווית מופיע לרגע על המסך, תוכלו לבחור זווית מצלמה שונה בלחיצה שוב ושוב על **ANGLE** (☑).

האזנה לשמע שונה DVD DivX

בעת הקרנה, לחצו שוב ושוב על **AUDIO** (☑) למעבר בין שפות שמע, ערוצים או שיטות הצפנה שונים.

האטת מהירות הקרנה DVD DivX : קדימה בלבד

בעת הקרנה לחצו על **SLOW** (⏪ או ⏩) להאטת הקרנה אחורה או קדימה. תוכלו לשנות מהירויות הקרנה שונות בלחיצה על **'SLOW** (⏪ או ⏩) שוב ושוב. לחצו על **PLAY** (▶) להמשך הקרנה במהירות רגילה.

צפייה בתמונת וידאו מוגדלת **DVD** **DivX**

בעת הקרנה או במצב השהיה, לחצו שוב ושוב על **ZOOM** לבחירת מצב זום. תוכלו לנוע דרך התמונה המוגדלת בעזרת מקשי **◀ ▶ ▲ ▼**. לחצו על **CLEAR** ליציאה.

צפייה התפריט כותרים **DVD**

לחצו על **TITLE** לתצוגת תפריט הכותרים של התקליטור, אם קיים.

צפייה בתפריט **DVD** **DVD**

לחצו על **MENU** לתצוגת תפריט התקליטור, אם קיים.

תחילת הקרנה/נגינה מזמן מוגדר **DVD** **DivX**

חיפוש נקודת התחלה של קוד זמן שהוגדר. לחצו על **DISPLAY** ואז בחרו את סמל השעון. הקלידו זמן ולחצו על **ENTER**. לדוגמה, למציאת סצנה ב-1 שעה, 10 דקות ו-20 שניות, הקלידו "11020" ולחצו על **ENTER**. אם הקלדתם ספרות שגויות, לחצו על **CLEAR** להכנסתן מחדש.

הקרנה/נגינה בסדר אקראי **MP3** **WMA** **ACD**

בעת הקרנה או במצב עזירה, לחצו על **RANDOM** להקרנה/נגינה בסדר אקראי. לחצו שוב על **RANDOM** לחזרה אל הקרנה/נגינה רגילה.

סימון סצנה על תקליטור **DVD** **DivX**

תוכלו לסמן מקום בתקליטור אליו ניתן לחזור. פשוט לחצו על **MARKER** במקום הרצוי. סמל הסימון יופיע הרף על המסך. חזרו למיקום תשעה סימונים. ניתן גם להחזיר או למחוק את המקומות. לחצו על **SEARCH** ועל תפריט [Marker Search]. השתמשו במקשי **▶** או **◀** לבחירת סימון רצוי בתפריט, ואז לחצו על **ENTER** להשבתו או על **CLEAR** למחיקתו.

זיכרון סצנה אחרונה **ACD** **DVD**

יחידה זו משננת את הסצנה האחרונה מן התקליטור האחרון שנצפה. הסצנה האחרונה נותרת בזיכרון גם אם הוצאתם את התקליטור מן הנגן. אם כיביתם את היחידה. אם תטעינו תקליטור בו נמצאת הסצנה שאוחסנה בזיכרון, היא תוחזר אוטומטית.

שומר מסך

שומר המסך מופיע כאשר אתם משאירים את היחידה במצב עצור למשך כחמש דקות. אם שומר המסך מוצג למשך חמש דקות, היחידה תכבה אוטומטית.

התקליטור מעורב – **DivX**, **WMA/MP3** ו-**JPEG**

בעת הפעלת תקליטור המכיל קבצי **DivX**, **WMA/MP3** ו-**JPEG** יחד, תוכלו לבחור איזה תפריט קבצים ברצונכם להפעיל בלחיצה על **TITLE**.

הקרנת קובץ סרט **DivX**

מקש	
OPEN (⏏)	1. פתיחת מכסה התקליטורים:
-	2. הכנסת תקליטור:
-	3. סגירת מכסה התקליטורים
MENU , ▶▲	4. בחירת קובץ סרט מן התפריט:
PLAY ▶	5. תחילת הקרנה:
STOP ■	6. לעצירת הקרנה:

הקרנת קובץ סרט **DivX** - עוד דברים שתוכלו לעשות

שינוי מערך התווים לתצוגת כתוביות **DivX®** כראוי

לחצו והחזיקו את מקש **SUBTITLE** כ-3 שניות בעת הקרנה. קוד השפה יופיע. לחצו על מקשי **▶◀** לבחירת קוד שפה אחר עד שהכתוביות תוצגנה כראוי ואז לחצו על **ENTER**.

דרישות קובץ **DivX**

תאימות קובץ **DivX** לנגן זה מוגבלת כלהלן:

- רזולוציה 720x576 (רוחבאגובה) פיקסלים.
- שם הקובץ של **DivX** וכתוביות זמין ב-20 תווים.
- אם קיים קוד שאינו ניתן לביטוי בקובץ **DivX**, יתכן כי יוצג כסימן " _" בתצוגה.
- קצב תמונות: פחות מ-30 תמונות לשנייה.
- אם מבנה הוידאו והשמע של קבצים מוקלטים אינו מכיל שילוב דפים ריקים, יופקו הוידאו או השמע.
- סיומות של קובצי **DivX**: ".avi", ".mpg", ".mpeg", ".avi".
- כתוביות **DivX** ניתנות להקרנה: **SubStation**, **SAMI(.smi)**, **SubRip(.srt.txt)**, **MicroDVD(*.sub/*.txt)**, **Alpha(*.ssa/*.txt)**, **SubViewer**, **VobSub(*.sub)**, **DVD Subtitle System(.txt)**, **TMPlayer(.txt)**, **2.0(*.sub/*.txt)**.
- פורמט **Codec** ניתן להקרנה: **"DIVX4.xx"**, **"DIVX5.xx"**, **"MP43"**, **"3IVX"**, **"DIVX3.xx"**.
- רק פעולת ההקרנה נתמכת עם **DivX 6.0** ביחידה זו.
- פורמט שמע ניתן לנגינה: דולבי דיגיטלי, **MP3**, **WMA**, **PCM**, **Dolby Digital**.
- תדר דיגום: בין 4-48 קילוהרץ (**MP3**), בין 32-48 קילוהרץ (**WMA**).
- שיעור ביט: בין 8-320 kbps (**MP3**), 32-192 kbps (**WMA**), פחות מ-4 Mbps (קובץ **DivX**).
- פורמט **CD-R/RW**, **DVD ± R/RW** ISO 9660.
- מספר קבצים מרבית/תקליטור: פחות מ-650 (מספר תיקיות וקבצים כולל).

האזנה למוזיקה בתקליטורים או קבצים

מקש	
OPEN (▶)	1. פתיחת מכסה תקליטורים:
-	2. הכנסת תקליטור:
-	3. סגירת מכסה תקליטורים:
MENU (▲▼)	4. בחירת מוזיקה מן התפריט:
PLAY (▶)	5. תחילת נגינה:
STOP (■)	6. לעצירת נגינה:

האזנה לקובצי שמע CD, MP3 או WMA - עוד דברים שתוכלו לעשות

יצירת תכנית משלכם

תוכלו לנגן תוכן תקליטור בסדר הרצוי לכם על ידי ארגון סדר המוזיקה בתקליטור. להוספת מוזיקה לרשימה המתוכנתת, לחצו על **PROG** לכניסה אל מצב עריכת תכנות (סימן **E** יופיע על המסך). בחרו מוזיקה רצויה ברשימה [LIST] ואז ולחצו על **ENTER** להוספת המוזיקה לרשימת התכנית. למחיקת מוזיקה מרשימת תכנית, בחרו במוזיקה שברצונכם למחוק ולחצו על **CLEAR** במצב עריכת תכנות. למחיקת כל המוזיקה מרשימת תכנית, בחרו [Clear All] ואז לחצו על **ENTER** במצב עריכת תכנות. תכנית נמחקת עם הוצאת התקליטור או כיבוי היחידה.

תצוגת מידע קובץ (ID3 TAG)

בעת נגינת קובץ MP3 המכיל מידע קובץ, תוכלו להציג את המידע בלחיצה על **DISPLAY** שוב ושוב.

דרישות קובצי מוזיקה WMA/MP3

תאימות תקליטור WMA/MP3 לנגן זה מוגבלת כלהלן:

- סיומת קובץ: mp3 או wma.
- תדר דיגום: בין 8-48 קילוהרץ (MP3) 32-48 קילוהרץ (WMA)
- שיעור ביט: בין 8-320 kbps (MP3), 32-192 kbps (WMA)
- פורמט CD-R/RW, DVD ± R/RW ISO 9660.
- מספר קבצים מרבית/תקליטור: פחות מ-650 (מספר תיקיות וקבצים כולל).

צפייה בקובצי תמונות

מקש	
OPEN (▶)	1. פתיחת מכסה תקליטורים:
-	2. הכנסת תקליטור:
-	3. סגירת מכסה תקליטורים:
MENU (▲▼)	4. בחירת קובץ תמונות מן התפריט:
PLAY (▶)	5. תצוגת הקובץ הנבחר על מסך מלא:
STOP (■)	6. חזרה לתפריט:

צפייה בקובצי תמונות - עוד דברים שתוכלו לעשות

צפייה בקובצי תמונות כתצוגת שקופיות

השתמשו במקשי **▶▶▶▶▶** להארת סמל (■) ואז לחצו על **ENTER** לתחילת תצוגת שקופיות.

תוכלו לשנות את מהירות תצוגת השקופיות בעזרת **▶** כאשר סמל (■) מואר.

דילוג לתמונה הבאה/הקודמת

לחצו על **SKIP** (⏏ או ⏪) לצפייה בתמונה הבאה/הקודמת.

סיבוב תמונה

השתמשו במקשי **▲▼** לסיבוב תמונה במסך מלא נגד כיוון השעון או בכיוון השעון בעת צפייה בתמונה על מסך המלא.

השהיית תצוגת שקופיות

לחצו על **PAUSE/STEP** (⏸) להשהיית תצוגת שקופיות. לחצו על **PLAY** (▶) להמשך תצוגת שקופיות.

האזנה למוזיקה בזמן תצוגת שקופיות

תוכלו להאזין למוזיקה בזמן תצוגת שקופיות, אם התקליטור מכיל קבצי מוזיקה ותמונות יחד. השתמשו במקשי **▶▶▶▶▶** להארת סמל (■) ולחצו על **ENTER** לתחילת תצוגת שקופיות.

צפייה בתמונה מוגדלת

בעת צפייה בתמונה על מסך מלא, לחצו שוב ושוב על **ZOOM** לבחירת מצב זום. תוכלו לנוע דרך התמונה המוגדלת בעזרת מקשי **▶▶▶▶▶**. לחצו על **CLEAR** ליציאה.

דרישות קובצי תמונות

תאימות קובצי JPEG לנגן זה מוגבלת כלהלן:

- סיומת קובץ: jpg.
- גודל תמונה: מומלץ פחות מ-2 מגבייט.
- פורמט CD-R/RW, DVD ± R/RW ISO 9660.
- מספר קבצים מרבית/תקליטור: פחות מ-650 (מספר תיקיות וקבצים כולל).

צפייה בכניסת AV

אתם יכולים לצפות / להקשיב לאותות וידאו/אודיו ממכשיר חיצוני תוך שימוש במכשיר זה .

מקש	
-	1 חברו את המכשיר החיצוני למכשיר זה
MODE	2 הציגו את התפריט לבחירת מצב [AV IN]:
ENTER, ◀▶	3 בחרו [AV IN]:
ENTER, ◀▶	4 צפו בווידיאו ממכשיר חיצוני:
MODE, ◀▶, ENTER	5 ליציאה ממצב [AV IN], בחרו [DISC] או [USB]:

שימוש בהתקני USB

אתם יכולים להשמיע ולהקרין קובצי MP3/WMA/JPEG/DivX בהתקן USB בגרסת 1.1.

מקש	
-	1 חברו את התקן ה-USB לשקע ה-USB של הנגן
MODE	2 הציגו את התפריט במצב עצירה:
ENTER, ◀▶	3 בחרו [USB]:
MENU, ▲▼	4 בחרו קובץ:
PLAY ▶	5 הקרינו את הקובץ:
-	6 הוציאו את התקן ה-USB

הערות לגבי התקני USB

- ניתן לעבור בין מצב [DISC], [USB] ו [AV IN] על ידי לחיצה על מקש **MODE**.
- אל תוציאו את התקן ה-USB במהלך ההפעלה.
- אנו ממליצים לכם לגבות את הקבצים החשובים שלכם בכונן הבזק ה-USB כדי להגן מפני אובדנם במקרה של תקלה כלשהי.
- אם הנכם משתמשים בכבל מאריך או עוגן USB, ייתכן וההתקן לא יזוהה.
- ניתן להפעיל קבצי מוזיקה (MP3/WMA), קבצי תמונות (JPEG) וקובצי DivX. לגבי הוראות ההפעלה של כל סוג, קראו בעמוד המתאים.
- מספר קבצים מרבי / כונן הבזק USB: פחות מ 650 (מספר כולל של קבצים ותיקיות).
- פעולת ה-USB של נגן זה אינה תומכת בכל סוגי התקני ה-USB.
- אין תמיכה במצלמות דיגיטליות ובטלפונים ניידים.

קודי שפה

השתמשו ברשימה זו כדי להכניס את השפה הרצויה להגדרות הראשוניות הבאות: תקליטור שמע, כתוביות תקליטור, תפריט תקליטור.

שפה	קוד	שפה	קוד	שפה	קוד	שפה	קוד	שפה	קוד
Afar	6565	Croatian	7282	Hausa	7265	Lingala	7678	Quechua	8185
Afrikaans	6570	Czech	6783	Hebrew	7387	Lithuanian	7684	Rhaeto-Romance	8277
Albanian	8381	Danish	6865	Hindi	7273	Macedonian	7775	Rumanian	8279
Ameharic	6577	Dutch	7876	Hungarian	7285	Malagasy	7771	Russian	8285
Arabic	6582	English	6978	Icelandic	7383	Malay	7783	Samoan	8377
Armenian	7289	Esperanto	6979	Indonesian	7378	Malayalam	7776	Sanskrit	8365
Assamese	6583	Estonian	6984	Interlingua	7365	Maori	7773	Scots Gaelic	7168
Aymara	6588	Faroese	7079	Irish	7165	Marathi	7782	Serbian	8382
Azerbaijani	6590	Fiji	7074	Italian	7384	Moldavian	7779	Serbo-Croatian	8372
Bashkir	6665	Finnish	7073	Javanese	7487	Mongolian	7778	Shona	8378
Basque	6985	French	7082	Kannada	7578	Nauru	7865	Sindhi	8368
Bengali; Bangla	6678	Frisian	7089	Kashmiri	7583	Nepali	7869	Singhalese	8373
Bhutani	6890	Galician	7176	Kazakh	7575	Norwegian	7879	Slovak	8375
Bihari	6672	Georgian	7565	Kirghiz	7589	Oriya	7982	Slovenian	8376
Breton	6682	German	6869	Korean	7579	Panjabi	8065	Spanish	6983
Bulgarian	6671	Greek	6976	Kurdish	7585	Pashto, Pushto	8083	Sudanese	8385
Burmese	7789	Greenlandic	7576	Laothian	7679	Persian	7065	Swahili	8387
Byelorussian	6669	Guarani	7178	Latin	7665	Polish	8076	Swedish	8386
Chinese	9072	Gujarati	7185	Latvian, Lettish	7686	Portuguese	8084	Tagalog	8476
								Tajik	8471
								Tamil	8465
								Telugu	8469
								Thai	8472
								Tonga	8479
								Turkish	8482
								Turkmen	8475
								Twí	8487
								Ukrainian	8575
								Urdu	8582
								Uzbek	8590
								Vietnamese	8673
								Volapük	8679
								Welsh	6789
								Wolof	8779
								Xhosa	8872
								Yiddish	7473
								Yoruba	8979
								Zulu	9085

קודי אזור

בחרו קוד אזור מרשימה זו.

אזור	קוד	אזור	קוד	אזור	קוד	אזור	קוד	אזור	קוד
Afghanistan	AF	Costa Rica	CR	Greenland	GL	Maldives	MV	Paraguay	PY
Argentina	AR	Croatia	HR	Hong Kong	HK	Mexico	MX	Philippines	PH
Australia	AU	Czech Republic	CZ	Hungary	HU	Monaco	MC	Poland	PL
Austria	AT	Denmark	DK	India	IN	Mongolia	MN	Portugal	PT
Belgium	BE	Ecuador	EC	Indonesia	ID	Morocco	MA	Romania	RO
Bhutan	BT	Egypt	EG	Israel	IL	Nepal	NP	Russian Federation	RU
Bolivia	BO	El Salvador	SV	Italy	IT	Netherlands	NL	Saudi Arabia	SA
Brazil	BR	Ethiopia	ET	Jamaica	JM	Netherlands Antilles	AN	Senegal	SN
Cambodia	KH	Fiji	FJ	Japan	JP	New Zealand	NZ	Singapore	SG
Canada	CA	Finland	FI	Kenya	KE	Nigeria	NG	Slovak Republic	SK
Chile	CL	France	FR	Kuwait	KW	Norway	NO	Slovenia	SI
China	CN	Germany	DE	Libya	LY	Oman	OM	South Africa	ZA
Colombia	CO	Great Britain	GB	Luxembourg	LU	Pakistan	PK	South Korea	KR
Congo	CG	Greece	GR	Malaysia	MY	Panama	PA	Spain	ES
								Sri Lanka	LK
								Sweden	SE
								Switzerland	CH
								Taiwan	TW
								Thailand	TH
								Turkey	TR
								Uganda	UG
								Ukraine	UA
								United States	US
								Uruguay	UY
								Uzbekistan	UZ
								Vietnam	VN
								Zimbabwe	ZW

פתרון בעיות

מפרט טכני

סימן	סיבה	תיקון
חשמל		
אין חשמל.	כבל החשמל מנותק.	חברו את כבל החשמל היטב לשקע הקיר.
החשמל מחובר אך היחידה לא פועלת.	הסוללה מרוקנת.	הטעינו את בוללה.
אין תמונה.	לא הוכנס תקליטור.	הכניסו תקליטור.
	הטלוויזיה אינה מוגדרת לקליטת אות מן היחידה.	בחרו מצב וידיאו מתאים בטלוויזיה.
	כבל הוידאו אינו מחובר היטב.	חברו היטב את כבל הוידאו.
	מצב LCD אינו מכוון אל [OFF].	בחרו מצב LCD שונה מ-[OFF].
אין צליל.	הציוד המחובר לכבל השמע אינו מוגדר לקליטת אות מן היחידה	בחרו מצב קלט מתאים של מגבר השמע.
	עוצמת הצליל מכוונת למינימום.	השתמשו בבקר עוצמת הצליל להתאמת העוצמה.
	אפשרויות AUDIO מוגדרות לעמדה שגויה.	הגדירו את אפשרויות AUDIO לעמדה הנכונה.
היחידה אינה מתחילה הקרנה/נגינה	הוכנס תקליטור שאינו ניתן להפעלה.	הכניסו תקליטור הניתן להפעלה (בדקו את סוג התקליטור והקוד האזורי).
	רמת הדירוג מוגדרת.	שנו את רמת הדירוג.
השלט אינו פועל היטב.	השלט אינו מכוון לחיישן הרחוק ביחידה.	כוונו את השלט לחיישן הרחוק ביחידה.
	השלט רחוק מדי מן היחידה.	הפעילו את השלט הרחוק קרוב יותר ליחידה.

כללי	
דרישות חשמל צריכת חשמל מידות חיצוניות משקל נטו (משוער) טמפרטורת הפעלה לחות הפעלה: לייזר שיטת אות	DC 9 וולט 13.5 וואט 175 x 40 x 225 מ"מ (רוחבגובהאעומק) 1.06 ק"ג 5°C עד 40°C 5% עד 90% לייזר מוליך למחצה PAL
מחברים	
יציאת שמע/וידאו - וידאו: 1.0 וולט (p-p), 75 Ω, סינכרוניזציה שלילית. - שמע: 2 Vms (1 קילוהרץ, 0 דציבל) מסוף אוזניות:	שקע מיני Ø 3.5 מ"מ X 1 שקע מיני Ø 3.5 מ"מ X 2
תצוגת גביש נוזלי LCD	
גודל צג שיטת הקרנה מערכת הנעה רוזלוציה	רוחב 8.5 אינצ'ים (אלכסוני) R.G.B פסים TFT Active Matrix 480 x 234 (WQVGA)
אביזרים	
	<ul style="list-style-type: none"> כבל וידאו/שמע RCA מתאם (IM090WU-150B) AC מתאם ממנע (G100233) שלט רחוק סוללה לשלט רחוק (סוללת ליתיום)

העיצוב והמפרט הטכני כפופים לשינוי ללא הודעה מוקדמת.

הנאה במכונית עם הרכבת מסגרת למשענת ראש (אופציה)

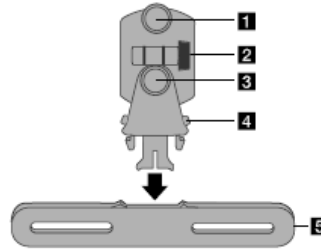
תוכלו ליהנות ממידיאו במושב האחורי על ידי חיבור המכשיר לגב המושב הקדמי.

אזהרות:

- אסור לנהג להפעיל את המכשיר בעת שהרכב בתנועה.
אין להפעיל את המכשיר במקום שבוא הנהג יכול לצפות בו. תפעול הנהג או צפייה במכשיר זה בעת שהרכב בניסיעה עלול לגרום להסחת דעתו מה שעשוי להוביל לפגיעה חמורה ואף למוות כתוצאה מתאונה ו/או נזק לרכוש.
- אל תחברו או תנתקו תוך כדי נהיגה, ואל תחברו במיקומים הבאים, אחרת עלולה להיגרם תאונה או פגיעה חמורה.
- בכל מקום אחר מחלקו האחורי של המושב קדמי.
- בכל מקום אשר עלול להפריע לשדה הראיה של הנהג או תפעול המכונית.
- בכל מקום שעלול להפריע לתפעול של כרית האוויר במקרה של תאונה.
- במיקום שיכול להפריע לפעולה של מכשור הנהיגה.
- בהתאם לסוג משענת הראש, אתם עלולים שלא להיות מסוגלים לחבר את המסגרת.



מסגרת חיבור משענת ראש



- (1) **בורג קיבוע**
מחזק את המכשיר על המסגרת.
- (2) **בורג קיבוע זווית צידוד**
קיבוע זווית צידוד של המסגרת
- (3) **בורג קיבוע אופקי**
קיבוע זווית אופקית של המסגרת
- (4) **כפתור שחרור**
לחצו על שני הכפתורים לשחרור גוף המסגרת מהעריסה.
- (5) **עריסת חיבור משענת ראש**

התקנה

- (1) הפרידו את משענת הראש. (ראו במדריך השימוש של הרכב שלכם)
- (2) התקינו את עריסת החיבור למשענת ראש כמוצג באיור.
- (3) התאימו את גוף המסגרת לעריסה.
- (4) הניחו את המכשיר על המסגרת והתאימו תוך שימוש בבורגי הקיבוע.
- (5) כונו את הזווית האופקית זווית הצידוד של המסגרת ותיהנו לכם מהמכשיר.

