

# Uživatelská příručka

W1942T  
W2042T  
W2242T

**P**řed použitím tohoto produktu si přečtěte část Důležitá upozornění.

Uložte si CD s Uživatelskou příručkou na dostupném místě pro budoucí použití.

**I**nformace na štítku předejte svému prodejci při žádosti o servis.

Tento přístroj byl sestaven a vyroben tak, aby byl zajištěn bezpečný provoz. Při nesprávném používání však může dojít k elektrickému šoku nebo riziku požáru. Aby správně fungovala všechna zabezpečení monitoru, je třeba dodržovat následující základní pravidla instalace, používání a údržby.

## Bezpečnost

Používejte pouze napájecí kabel dodávaný s přístrojem. Pokud použijete jiný napájecí kabel, ujistěte se, že je certifikován pro platné národní standardy, pokud není poskytován dodavatelem. Je-li napájecí kabel jakkoli poškozený, obraťte se na výrobce nebo nejbližší autorizovaný servis a požádejte o výměnu.

Napájecí kabel slouží jako hlavní prostředek pro odpojení z elektrické sítě. Zajistěte, aby po instalaci byla snadno dostupná zásuvka.

Monitor používejte pouze se zdrojem napájení uvedeným v technických údajích v této příručce nebo na monitoru. Pokud si nejste jistí, jaký typ zdroje napájení doma máte, poraďte se s prodejcem.

Přetížené zásuvky a prodlužovací šňůry jsou nebezpečné, stejně jako roztržené napájecí kabely a poškozené zástrčky. Může dojít k elektrickému šoku nebo požáru. Zavolejte do servisu a požádejte o výměnu.

Monitor nerozebírejte.

- Nejsou v něm žádné součásti, které byste mohli sami opravit.
- Uvnitř je nebezpečné vysoké napětí, i když je monitor vypnutý.
- Pokud přístroj nefunguje správně, obraťte se na svého prodejce.

Jak se vyhnout úrazu:

- Nepokládejte monitor na nakloněnou plochu bez dostatečného zajištění.
- Používejte pouze stojan doporučený výrobcem.
- Obrazovku neupustte, nenarážejte do ní ani na ni neházejte žádné předměty či hračky. Mohlo by dojít ke zranění osob, poruše výrobku a poškození obrazovky.

Jak zabránit požáru a dalším rizikům:

- Pokud odejdete z místnosti na delší dobu, vždy monitor vypněte. Nikdy nenechávejte monitor zapnutý, když odcházíte z domu.
- Zabraňte dětem, aby vhadzovaly nebo strkaly předměty do otvorů ve skříní monitoru.  
Některé vnitřní součástky mají nebezpečné napětí.
- Nepoužívejte příslušenství, které není určeno pro tento monitor.
- Pokud bude monitor delší dobu bez dohledu, odpojte ho ze zásuvky.
- Při bouřce se nedotýkejte napájecího ani signálového kabelu, protože to může být velmi nebezpečné. Následkem může být úraz elektrickým proudem.

## Instalace

Zajistěte, aby na napájecím kabelu nestály žádné předměty a neumísťujte monitor tam, kde by se napájecí kabel mohl poškodit.

Nepoužívejte monitor v blízkosti vody, například u vany, umyvadla, v kuchyni, u dřezu, ve vlhkém sklepě nebo v blízkosti bazénu.

Monitory mají ve skříni větrací otvory, které umožňují snižovat vysoké teploty vznikající při provozu. Pokud dojde k jejich zakrytí, nastřádané horko může způsobit selhání s následkem požáru. Proto NIKDY:

- nepokládejte monitor na postel, pohovku, koberec, atd., aby se nezablokovaly spodní větrací otvory;
- neumísťujte monitor do vestavného pouzdra, pokud není zajištěna dostatečná ventilace;
- nezakrývejte otvory látkou nebo jiným materiálem;
- neumísťujte monitor do blízkosti radiátoru nebo zdroje tepla;
- Hlavním prvkem izolace je kabel a toto zařízení musí být umístěno na místě, kde s ním lze snadno manipulovat.

nedotýkejte se LCD displeje tvrdými předměty, mohlo by to vést k jeho poškrábání nebo trvalému poškození;

netlačte dlouho na LCD displej prsty, mohlo by to způsobit vznik paobrazů.

Některé vadné body se mohou zobrazovat jako červené, zelené nebo modré skvrny na obrazovce.

Nebude to však mít žádný vliv na výkon monitoru.

Je-li to možné, použijte doporučené rozlišení, dosáhnete tak nejvyšší kvality obrazu. Při použití jiného než doporučeného rozlišení se na obrazovce může objevovat zmenšený nebo jinak upravený obraz.

To je však běžná vlastnost LCD displeje s pevným rozlišením.

## Čištění

- Před čištěním obrazovky odpojte monitor ze zásuvky.
- Použijte mírně navlhčený (ne mokrý) hadřík. Nepoužívejte čisticí prostředky ve spreji přímo na obrazovku, protože větší množství by mohlo způsobit elektrický šok.

## Balení

- Původní balicí materiál a krabici nelikvidujte. Poskytují ideální obal při přepravě přístroje. Když přístroj převážíte na jiné místo, zabalte jej do původního balicího materiálu.

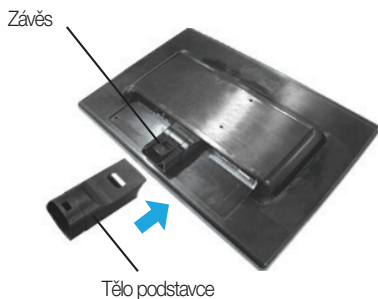
## Likvidace

- Fluorescenční lampa použitá v tomto produktu obsahuje malé množství rtuti.
- Tento produkt nelikvidujte společně s obvyklým domovním odpadem. Likvidace tohoto produktu musí být v souladu s předpisy místních úřadů.

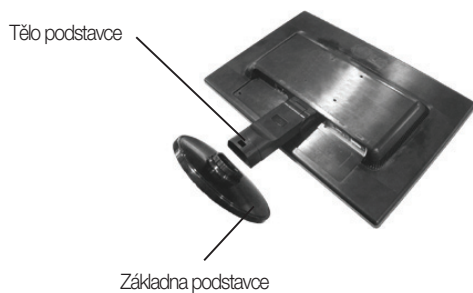
- Před instalací monitoru se ujistěte, že monitor, počítač a další připojená zařízení jsou vypnutá.

## Připojení podstavce

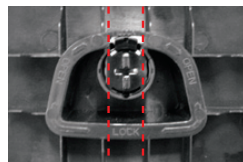
1. Umístěte monitor na měkkou látku čelní stranou dolů
2. Ve správném směru podle šipky na obrázku nasadte na monitor tělo podstavce. Stiskněte tak, abyste uslyšeli „kliknutí“.



3. Ve správném směru nasadte na tělo podstavce přední a zadní základnu.



4. Upevněte zámek podstavce v kolmém směru.
5. Po sestavení monitor opatrně zvedněte a otočte přední stranou k sobě.



### DŮležitě

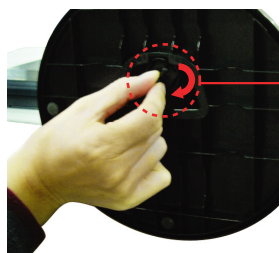
- Na obrázku je znázorněn obecný model připojení. Součásti monitoru se mohou lišit od vyobrazení.
- Výrobek při přenášení nadržte vzhůru nohama a nadržte jej pouze za podstavec. Mohl by upadnout a poškodit se nebo vám poranit nohu.

## Odstranění podstavce:

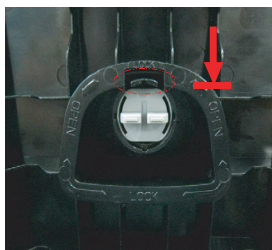
1. Položte na rovný povrch polštář nebo měkkou látku.
2. Umístěte monitor čelní stranou na polštář nebo měkkou látku.



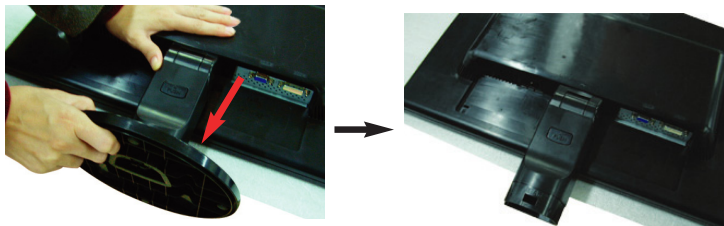
3. Změňte zámek na produktu dle nákresu a otočte jej ve směru šipky.



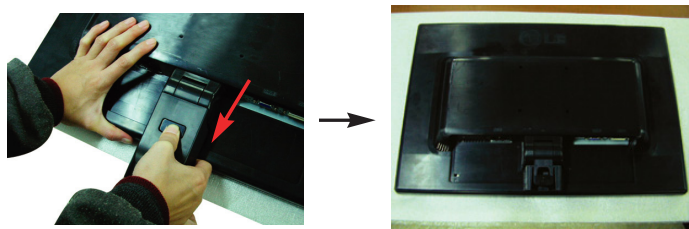
Pokud nemůžete uvolnit základnu, i když se knoflík nachází v poloze uvolnění, stiskněte knoflík a obnovte.



4. Vytáhněte podstavec.



5. Stiskněte tlačítko PUSH a vytáhněte základnu podstavce.

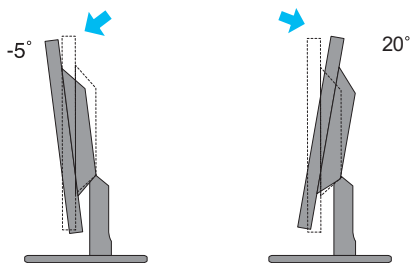


- Před instalací monitoru se ujistěte, že monitor, počítač a další připojená zařízení jsou vypnutá.

## Umístění monitoru

1. Orientace monitoru je z důvodu zajištění maximálního pohodlí nastavitelná.

- Rozsah naklonění :  $-5^{\circ} \sim 20^{\circ}$



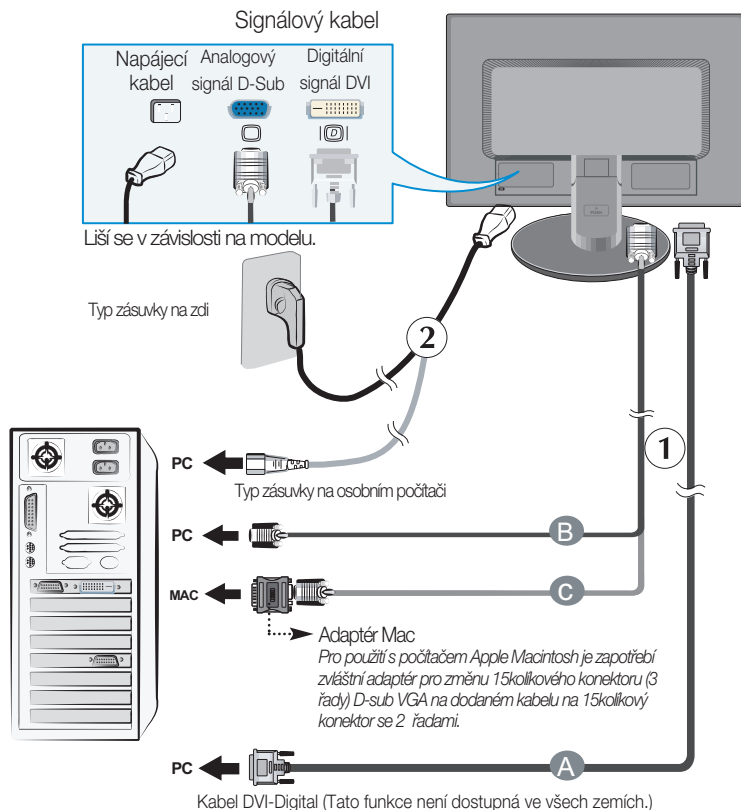
### Ergonomie


- Pro zajištění ergonomické a pohodlné pozice doporučujeme nenastavovat úhel naklonění monitoru dopředu větší než 5 stupňů.

## Připojení k osobnímu počítači

1. Zkontrolujte, zda je počítač a produkt vypnutý. Podle obrázky připojte kabel mezi body ① a ②.

- A Připojte kabel DVI
- B Připojte kabel Dsub (PC)
- C Připojte kabel Dsub (Mac)



2. Stisknutím tlačítka  na postranním panelu monitor zapněte. Jakmile je monitor zapnutý, automaticky se spustí funkce Automatické nastavení obrazu. (Pouze v analogovém režimu)

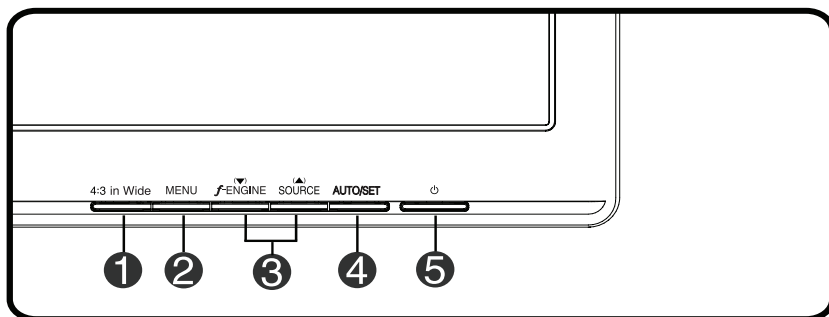
PROCESSING SELF  
IMAGE SETTING

### POZNÁMKA

"Self Image Setting Function" (Automatické nastavení obrazu)? Tato funkce poskytuje uživateli optimální nastavení zobrazení. Pokud uživatel připojí monitor poprvé, tato funkce automaticky provede optimální nastavení displeje pro jednotlivé vstupní signály.



Funkce "AUTO/SET"? Pokud při práci se zařízením nebo po změně rozlišení obrazovky dojde k potířím jako je rozmazaný obraz, rozmazaná písmena, blikání obrazovky nebo šikmý obraz, vylepšete rozlišení stisknutím tlačítka funkce AUTO/SET.

## Ovládání čelního panelu



Ovládání	Funkce
<b>1</b> 4:3 in Wide	<p>Slouží k výběru velikosti obrazu.</p>  <p>* 4:3 : Vstupní signál je podle svého poměru automaticky změněn na optimalizovaný poměr stran obrazovky.</p>
<b>2</b> Tlačítko MENU (Nabídka)	<p>Tímto tlačítkem vstoupíte do nabídky OSD nebo ji opustíte.</p> <p><b>OSD LOCKED/UNLOCKED (Nabídka OSD uzamčena/odemčena)</b></p> <p>Tato funkce umožňuje uzamknout aktuální nastavení ovládání, aby nemohlo být omylem změněno. Stiskněte tlačítko MENU (Nabídka) a několik sekund jej podržte. Měla by se objevit zpráva "OSD LOCKED" (Nabídka OSD uzamčena).</p> <p>Ovládání OSD můžete opět kdykoli odemknout stisknutím a podržením tlačítka MENU (Nabídka): Měla by se objevit zpráva "OSD UNLOCKED" (Nabídka OSD odemčena).</p>



Ovládání	Funkce
<b>3</b> ▼▲ Tlačítka	Tato tlačítka použijte k výběru a nastavení funkcí v nabídce OSD.
▼ f•ENGINE	Více informací naleznete na straně X15.
	
▲ SOURCE	Toto tlačítko použijte, chcete-li aktivovat konektor D-Sub nebo DVI. Tato funkce se používá při připojení dvou počítačů k displeji. Výchozí nastavení je D-Sub.
<b>4</b> Tlačítko AUTO/SET (Automaticky/Nastavit)	Tímto tlačítkem potvrdíte výběr v nabídce OSD.
	<b>AUTO IMAGE ADJUSTMENT (Automatické nastavení obrazu)</b> Provádíte-li nastavení obrazu, vždy před otevřením nabídky OSD stiskněte tlačítko AUTO/SET (Automaticky/Nastavit). Tím se obraz na displeji automaticky přejde do ideálního nastavení pro aktuální rozlišení obrazovky (režim zobrazení). Nejlepší režim zobrazení je 19 palcový monitor 1440 x 900 20,1/22 palcový monitor 1680 x 1050
<b>5</b> Tlačítko Power (Napájení)	Toto tlačítko slouží k zapínání a vypínání displeje.
Indikátor napájení	Při normální činnosti tento indikátor svítí modře (Režim zapnuto). Pokud je displej v režimu spánku, indikátor začne svítit oranžově.

## Nastavení obrazovky

Změny velikosti obrazu, pozice a parametrů zobrazení jsou s ovládacím systémem OSD rychlé a snadné.

Níže je uveden krátký příklad pro lepší seznámení s ovládáním.

V následující části je uveden přehled dostupných nastavení a výběrů, které můžete provádět pomocí nabídky OSD.

### POZNÁMKA

- Před prováděním nastavení obrazu nechte displej po dobu alespoň 30 minut stabilizovat.

Chcete-li provádět nastavení v nabídce OSD, postupujte podle následujících kroků:

**MENU → ▼ ▲ → AUTO/SET → ▼ ▲ → MENU**

- 1 Stiskněte tlačítko MENU (Nabídka) a objeví se hlavní nabídka OSD.
- 2 Ovládací prvek vyberte pomocí ▼ , ▲ nebo tlačítek. Jakmile se vybraná ikona zvýrazní, stiskněte tlačítko AUTO/SET (Automaticky/Nastavit).
- 3 Použijte tlačítka ▼ / ▲ a nastavte obraz na požadovanou úroveň. Použitím tlačítka AUTO/SET (Automaticky/Nastavit) vyberte další položky v dílčí nabídce.
- 4 Stisknutím tlačítka MENU (Nabídka) se vrátíte do hlavní nabídky, kde můžete vybrat jinou funkci. Stisknete-li tlačítko MENU (Nabídka) dvakrát, opustíte nabídku OSD.

# Výběr a nastavení nabídky OSD

V následující tabulce jsou uvedeny všechny nabídky ovládání, úprav a nastavení v nabídce OSD.

Hlavní nabídka	Díličí nabídka		A	D	Příkaz
<b>PICTURE</b> (Obraz)	BRIGHTNESS (Jas)		●	●	Slouží k úpravě jasu, kontrastu a korekce gamma obrazu.
	CONTRAST (Kontrast)		●	●	
	GAMMA (Korekce gamma)		●	●	
<b>COLOR</b> (Barvy)	PRESET (Přednastavení)	sRGB	●	●	Slouží k přizpůsobení barev obrazovky.
		6500K	●	●	
		9300K	●	●	
	RED (Červená)		●	●	
	GREEN (Zelená)		●	●	
	BLUE (Modrá)		●	●	
<b>TRACKING</b> (Stopování)	HORIZONTAL (Vodorovně)		●		Slouží k úpravě polohy obrazu.
	VERTICAL (Svisle)		●		
	CLOCK (Kmitočty)		●		Slouží ke zlepšení čistoty, stability a ostroty obrazovky.
	PHASE (Fáze)		●		
	SHARPNESS (Ostrota)		●	●	
<b>SETUP</b> (Nastavení)	LANGUAGE (Jazyk)		●	●	Slouží k přizpůsobení stavu obrazovky pracovnímu prostředí uživatele.
	OSD POSITION (Poloha nabídky OSD)	HORIZONTAL (Vodorovně)	●	●	
		VERTICAL (Svisle)	●	●	
	WHITE BALANCE (Vyvážení bílé)		●		
	POWER INDICATOR (Indikátor napájení)		●	●	
	FACTORY RESET (Výchozí nastavení)		●	●	
<b>FLATRON</b> <b>F-ENGINE</b>	MOVIE (Film)		●	●	Slouží k výběru nebo přizpůsobení nastavení obrazu.
	INTERNET		●	●	
	USER (Mastní)		●	●	
	NORMAL (Normální)		●	●	
	DEMO		●	●	
			● : Nastavitelný		
			A: Analogový vstup		
			D: Digitální vstup		

## POZNÁMKA

- Pořadí ikon se může lišit v závislosti na modelu (X10 – X15).

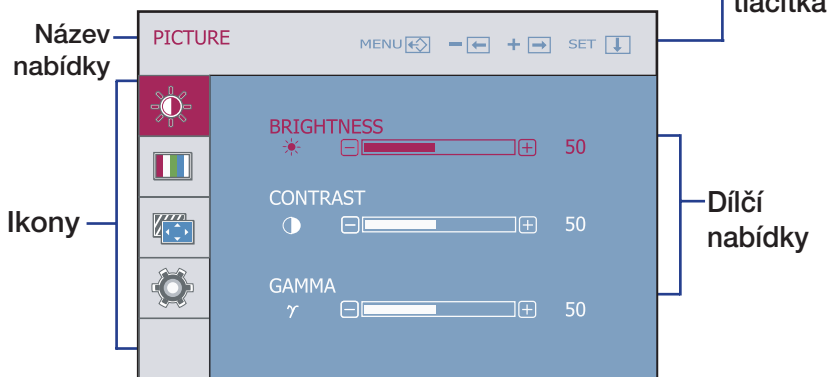
# Výběr a nastavení nabídky OSD

Byli jste uvedeni do výběru a nastavení položky pomocí systému OSD. Níže jsou uvedeny ikony, názvy ikon a popisy ikon všech položek zobrazených v nabídce.

Stiskněte tlačítko MENU (Nabídka) a objeví se hlavní nabídka OSD.



- MENU : Exit (Konec)
- - + : Adjust (Upravit) (Decrease/Increase (Snížit/Zvýšit))
- SET : Enter (Potvrdit)
- : Vyberte další dílčí nabídku

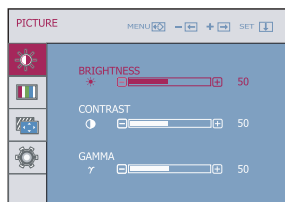


## POZNÁMKA

- Jazyky nabídky OSD (On Screen Display) na monitoru mohou být jiné než v příručce.



### PICTURE (Obraz)



#### BRIGHTNESS (Jas)

Slouží k úpravě jasu obrazu.

#### CONTRAST (Kontrast)

Slouží k úpravě kontrastu obrazu.

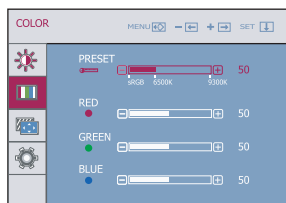
#### GAMMA (Korekce gamma)

Nastavte si vlastní hodnotu korekce gamma: -50/0/50. Vysoké hodnoty korekce gamma na monitoru zesvětlují obrázky a nízké hodnoty zvyšují jejich kontrast.

- MENU (Nabídka): Konec
- - : Snížit
- + : Zvýši
- SET (Nastavit): Vyberte další díličí nabídku.



### COLOR



#### PRESET (Přednastavení)

- sRGB: Nastavení barev bude odpovídat standardním specifikacím barev sRGB.
- 6500K: bílá s červeným nádechem.
- 9300K: bílá s modrým nádechem.

#### RED (Červená)

Nastavte si vlastní úroveň červené barvy.

#### GREEN (Zelená)

Nastavte si vlastní úroveň zelené barvy.

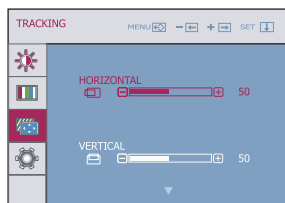
#### BLUE (Modrá)

Nastavte si vlastní úroveň modré barvy.

- MENU (Nabídka): Konec
- - : Snížit
- + : Zvýši
- SET (Nastavit): Vyberte další díličí nabídku.



### TRACKING (Stopování)

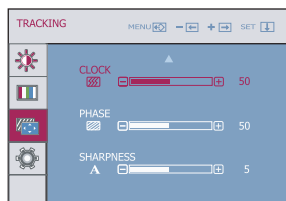


HORIZONTAL  
(Vodorovně)

Slouží k posunutí obrazu doleva a doprava.

VERTICAL  
(Svisle)

Slouží k posunutí obrazu nahoru a dolů



CLOCK  
(Kmitočet)

Tato funkce slouží k minimalizaci svislých pruhů na pozadí obrazu. Velikost obrazu ve vodorovném směru se změní také.

PHASE (Fáze)

Slouží k úpravě zaostření obrazu. Tato položka umožňuje odstranit veškeré vodorovné rušení a obraz vyčistit nebo zaostřit.

- MENU (Nabídka): Konec
- - : Snížit
- + : Zvýši
- SET (Nastavit): Vyberte další díličí nabídku.

SHARPNESS  
(Ostrost)

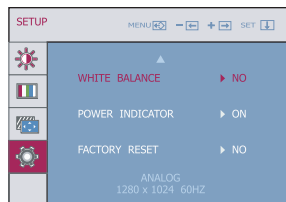
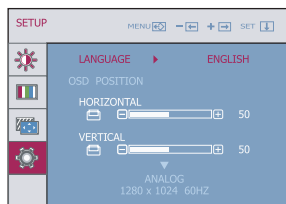
Slouží k úpravě ostrosti obrazu.

# Výběr a nastavení nabídky OSD

## Hlavní nabídka      Dílčí nabídka      Příkaz



### SETUP (NASTAVENIE)



- MENU (Nabídka): Konec
- - : Nastavit
- + : Nastavit
- SET (Nastavit): Vybírejte další dílčí nabídku.

LANGUAGE  
(Jazyk)

Slouží k nastavení jazyka, ve kterém se zobrazují názvy ovládání.

OSD POSITION  
(POLOHA  
PONUKY NA  
DISPLEJI OSD)

Slouží k úpravě polohy nabídky OSD na obrazovce.

WHITE  
BALANCE  
(Vyvážení bílé)

Pokud se výstup grafické karty liší od požadovaných specifikací, úroveň barev se může zhoršit z důvodu rušení grafického signálu. Pomocí této funkce je úroveň signálu nastavena, aby odpovídala standardní úrovni výstupu grafické karty a aby obraz byl optimální. Tuto funkci aktivujte, pokud se na obrazovce vyskytují bílé a černé barvy.

POWER  
INDICATOR  
(Indikátor  
napájení)

Tato funkce slouží k zapnutí (ON) či vypnutí (OFF) indikátoru napájení na přední straně monitoru. Nastavíte-li možnost OFF (Vyp.), vypne se. Nastavíte-li možnost ON (Zap.), indikátor napájení se automaticky zapne.

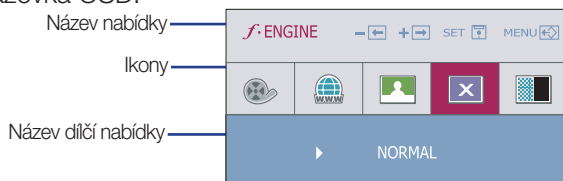
FACTORY  
RESET (Výchozí  
nastavení)

Slouží k obnovení výchozích nastavení od výrobce kromě nastavení "LANGUAGE" (Jazyk). Stisknutím tlačítka - provedete okamžité obnovení nastavení.

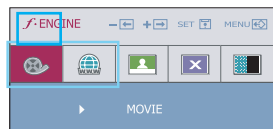
Pokud se pomocí této volby obraz nezlepší, obnovte výchozí nastavení. Pokud je to nutné, spusťte znovu funkci White Balance (Vyvážení bílé). Tato funkce bude povolena pouze v případě, že vstupní signál je analogový.

# Výběr a nastavení nabídky OSD

- ■ ■ Když uživatel vybere tlačítko **f-ENGINE** na levé straně monitoru, objeví se obrazovka OSD.



## Hlavní nabídka    Dílčí nabídka    Příkaz

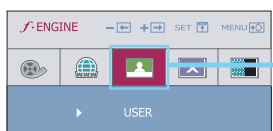


**MOVIE (FILM)**  
**INTERNET**

Tato vlastnost umožňuje jednoduše vybrat nevhodnější nastavení obrazu optimalizované podle prostředí (okolní prostředí, typ obrazu atd.).

**MOVIE (FILM):** Pro animace ve videích a filmech.

**INTERNET:** Pro textové obrazy (Práce s textem atd.)



**User (Uživatelská)**

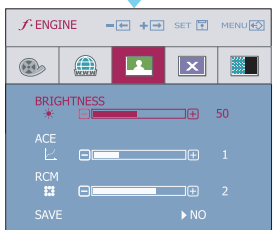
**User (Uživatelská)**  
Můžete ručně nastavit jas, ACE nebo RCM. Hodnoty můžete uložit nebo obnovit nastavené hodnoty pro použití v jiném prostředí.

... (Brightness (Jas)): Slouží k nastavení jasu obrazovky.

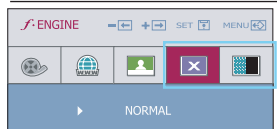
... (Adaptive Clarity Enhancer): Slouží k nastavení režimu čistoty obrazu.

... (Real Color Management): Slouží k nastavení režimu barev.

- 0    Nepoužito
- 1    Obohacení zelené
- 2    Načervenalý tón
- 3    Obohacení barev



Tlačítkem **AUTO/SET (Automaticky/Nastavit)** vyberte podmenu **SAVE** a uložte hodnotu **YES (ANO)** tlačítky **▼ ▲**.



**NORMAL (Normální)** Tato volba platí v normálních pracovních podmínkách.

**DEMO** Slouží pouze k upoutání zákazníka v obchodech. Nastavení je stejné jako v režimu Film a obrazovka je rozdělena napůl.



Než se obrátíte na servis, zkontrolujte následující.

## Obraz se nezobrazuje.

- |  |  |
|--|--|
| <ul style="list-style-type: none"><li>✿ Je připojen napájecí kabel displeje?</li><li>✿ Je monitor zapnutý a svítí indikátor napájení modře nebo zeleně?</li><li>✿ Svítí indikátor napájení oranžově?</li><li>✿ Vidíte na obrazovce zprávu “OUT OF RANGE” (Mimo rozsah)?</li><li>✿ Vidíte na obrazovce zprávu “CHECK SIGNAL CABLE” (Zkontrolujte datový kabel)?</li></ul> | <ul style="list-style-type: none"><li>• Zkontrolujte, zda je napájecí kabel správně zapojen do zásuvky.</li><li>• Nastavte jas a kontrast.</li><li>• Pokud je displej v úsporném režimu, obrazovku aktivujete pohybem myši nebo stisknutím jakéhokoli tlačítka na klávesnici.</li><li>• Zkuste zapnout osobní počítač.</li><li>• Tato zpráva se zobrazí, když je signál z osobního počítače (grafické karty) mimo svislý nebo vodorovný rozsah frekvence displeje. Nalistujte si v této příručce část “Technické údaje” a nastavte displej znovu.</li><li>• Tato zpráva se zobrazí pokud signálový kabel mezi osobním počítačem a displejem není připojen. Zkontrolujte kabel a opakujte akci.</li></ul> |
|--|--|

## Vidíte na obrazovce zprávu “OSD LOCKED” (Nabídka OSD uzamčena)?

- |   |  |
|---|--|
| <ul style="list-style-type: none"><li>✿ Vidíte zprávu “OSD LOCKED” (Nabídka OSD uzamčena) po stisknutí tlačítka MENU (Nabídka)?</li></ul> | <ul style="list-style-type: none"><li>• Můžete zajistit aktuální nastavení ovládání, aby nemohlo být omylem změněno. Ovládání OSD můžete opět kdykoli odemknout stisknutím a podržením tlačítka MENU (Nabídka): Měla by se objevit zpráva “OSD UNLOCKED” (Nabídka OSD odemčena).</li></ul> |
|---|--|

## Obraz na displeji se nezobrazuje správně.

- |  |  |
|--|--|
| <ul style="list-style-type: none"><li>✿ <b>Poloha obrazu není správná.</b></li><br/><li>✿ <b>Na pozadí obrazovky je vidět svislé pruhy.</b></li><br/><li>✿ <b>V obraze se objevují jakékoli vodorovné šumy nebo se znaky nezobrazují zřetelně.</b></li></ul> | <ul style="list-style-type: none"><li>• Stiskněte tlačítko AUTO/SET (Automaticky/Nastavit) – tato volba automaticky vybere ideální nastavení monitoru. Pokud výsledky nejsou uspokojivé, nastavte polohu obrazu pomocí ikon H position (Vodorovná poloha) a V position (Svislá poloha) v nabídce OSD.</li><br/><li>• Stiskněte tlačítko AUTO/SET (Automaticky/Nastavit) – tato volba automaticky vybere ideální nastavení monitoru. Pokud výsledky nejsou uspokojivé, zredukujte svislé pruhy pomocí ikony CLOCK (Kmitočet) v nabídce OSD.</li><br/><li>• Stiskněte tlačítko AUTO/SET (Automaticky/Nastavit) – tato volba automaticky vybere ideální nastavení monitoru. Pokud výsledky nejsou uspokojivé, zredukujte vodorovné pruhy pomocí ikony PHASE (Fáze) v nabídce OSD.</li><br/><li>• Zkontrolujte Ovládací panely --&gt; Zobrazení --&gt; Nastavení a nastavte požadované rozlišení obrazu nebo upravte obraz na ideální nastavení. Vyberte nastavení barev vyšší než 24 bitů (true color).</li></ul> |
|--|--|

## Důležité

- Zkontrolujte možnost Ovládací panely -->Zobrazení -->Nastavení, jestli byla změněna obnovovací frekvence a rozlišení obrazovky. Pokud ano, upravte nastavení grafické karty na doporučené rozlišení.
- Pouze pro širokoúhlé modely : Důvody pro doporučení optimálního rozlišení Poměr stran je 16:10. Pokud výstupní rozlišení není 16:10 (například 16:9, 5:4, 4:3), může docházet k potížím jako jsou rozmazaná písmena, rozmazaný obraz, oříznuté zobrazení nebo šikmý obraz.
- Způsob nastavení se může měnit podle počítače a operačního systému (O/S (Operation System)) a výše zmíněné rozlišení nemusí být podporováno grafickým adaptérem. V takovém případě se obraťte na výrobce počítače nebo videoadaptéru.

## Obraz na displeji se nezobrazuje správně.

- |  |  |
|--|--|
| <ul style="list-style-type: none"><li>❁ <b>Obraz je jednobarevný nebo jsou barvy nepřírodné.</b></li></ul> | <ul style="list-style-type: none"><li>• Zkontrolujte, zda je signálový kabel správně připojen a v případě potřeby jej utáhněte šroubovákem.</li><li>• Ujistěte se, že grafická karta je správně vložena do patice.</li><li>• Vyberte nastavení barev vyšší než 24 bitů (true color) v nabídce Ovládací Panelu – Nastavení.</li></ul> |
| <ul style="list-style-type: none"><li>❁ <b>Obrazovka bliká.</b></li></ul>                                  | <ul style="list-style-type: none"><li>• Zkontrolujte, jestli je obrazovka nastavena na prokládaný režim. Pokud ano, změňte jej na doporučené rozlišení.</li></ul>  |

## Nainstalovali jste grafický ovladač?

- |   |  |
|---|--|
| <ul style="list-style-type: none"><li>❁ <b>Nainstalovali jste grafický ovladač?</b></li></ul>   | <ul style="list-style-type: none"><li>• Nainstalujte ovladač z disku CD (nebo diskety) dodaného společně s monitorem. Můžete jej také stáhnout z naší webové stránky: <a href="http://www.lge.com">http://www.lge.com</a>.</li></ul> |
| <ul style="list-style-type: none"><li>❁ <b>Zobrazila se zpráva “Unrecognized monitor, Plug &amp; Play (VESA DDC) monitor found” (Nalezen neznámý monitor Plug &amp; Play (VESA DDC))?</b></li></ul> | <ul style="list-style-type: none"><li>• Ujistěte se, že grafická karta podporuje funkci Plug &amp; Play.</li></ul>   |

<b>Displej</b>	19 palcový (48,14 cm) plochý panel LCD, aktivní TFT, antireflexní povrch Obraz 19 palců, bodová rozteč 0,285*0,285 mm		
<b>Vstup Sync.</b>	<b>Vodorovná frekv.</b>	Analogový: 28 – 83 kHz (automatická), Digitální: 28 – 83 kHz (automatická).	
	<b>Svislá frekv.</b>	56 – 75 Hz (automatická).	
	<b>Forma vstupu</b>	Samostatný TTL, Pozitivní/Negativní SOG (Sync On Green) Digitální.(HDCP)	
<b>Video vstup</b>	<b>Vstup signálu</b>	15kolíkový D-Sub konektor, konektor DVI-D.	
	<b>Forma vstupu</b>	RGB analogový (0,7 Vp-p/75 ohm), digitální.	
<b>Rozlišení</b>	<b>Max.</b>	Analogové: VESA 1440 x 900 @75 Hz digitální: VESA 1440 x 900 @60 Hz	
	<b>Doporučeno</b>	VESA 1440 x 900 @60 Hz	
<b>Plug &amp; Play</b>	DDC 2B		
<b>Příkon</b>	<b>Režim zapnuto</b>	:	36W (Typický).
	<b>Úsporný režim</b>	≤	1W
	<b>Režim vypnuto</b>	≤	1W
<b>Rozměry a hmotnost</b>	<b>S podstavcem</b>		<b>Bez podstavce</b>
	Šířka	44,84 cm / 17,65 palců	44,84 cm / 17,65 palců
	výška	38,33 cm / 15,09 palců	30,07 cm / 11,84 palců
	hloubka	19,84 cm / 7,81 palců	6,32 cm / 2,49 palců
	Net	4,1 kg (9,11 lbs)	
<b>zelená nebo modrá</b>	Zelený	-5°~20°	
<b>Příikon</b>	100-240Vstř., 50/60Hz 0,8A		
<b>Okolní prostředí</b>	<b>Provozní podmínky</b>		
	<b>Teplota</b>	10 °C až 35 °C	
	<b>Vlhkost</b>	10 % až 80 % bez kondenzace	
	<b>Podmínky uskladnění</b>		
	<b>Teplota</b>	-20 °C až 60 °C	
<b>Vlhkost</b>	5 % až 90 % bez kondenzace		
<b>Základna stojanu</b>	Připojený ( ), odpojený ( O )		
<b>Napájecí kabel</b>	Typ zásuvky na zdi nebo typ zásuvky na osobním počítači		

**POZNÁMKA**

- Informace v tomto dokumentu se mohou bez upozornění změnit.

<b>Displej</b>	20,1 palcový (51,11 cm) plochý panel LCD, aktivní TFT, antireflexní povrch Obraz 20,1 palců, bodová rozteč 0,258*0,258 mm		
<b>Vstup Sync.</b>	<b>Vodorovná frekv.</b>	Analogový: 28 – 83 kHz (automatická), Digitální: 28 – 83 kHz (automatická).	
	<b>Svislá frekv.</b>	56 – 75 Hz (automatická).	
	<b>Forma vstupu</b>	Samostatný TTL, Pozitivní/Negativní SOG (Sync On Green) Digitální.(HDCP)	
<b>Video vstup</b>	<b>Vstup signálu</b>	15kolíkový D-Sub konektor, konektor DVI-D.	
	<b>Forma vstupu</b>	RGB analogový (0,7 Vp-p/75 ohm), digitální.	
<b>Rozlišení</b>	<b>Max.</b>	Analogové: VESA 1680 x 1050 @60 Hz digitální: VESA 1680 x 1050 @60 Hz	
	<b>Doporučeno</b>	VESA 1680 x 1050 @60 Hz	
<b>Plug &amp; Play</b>	DDC 2B		
<b>Příkon</b>	<b>Režim zapnuto</b>	:	40W (Typický).
	<b>Úsporný režim</b>	≤	1W
	<b>Režim vypnuto</b>	≤	1W
<b>Rozměry a hmotnost</b>	<b>S podstavcem</b>		<b>Bez podstavce</b>
	Šířka	47,39 cm / 18,66 palců	47,39 cm / 18,66 palců
	výška	39,04 cm / 15,37 palců	31,89 cm / 12,56 palců
	hloubka	19,84cm / 7,81 palců	6,29 cm / 2,48 palců
	Net	4,5 kg (10 lbs)	
<b>zelená nebo modrá</b>	Zelený	-5° ~20°	
<b>Příikon</b>	100-240Vstř., 50/60Hz 1,0A		
<b>Okolní prostředí</b>	<b>Provozní podmínky</b>		
	<b>Teplota</b>	10 °C až 35 °C	
	<b>Vlhkost</b>	10 % až 80 % bez kondenzace	
	<b>Podmínky uskladnění</b>		
	<b>Teplota</b>	-20 °C až 60 °C	
<b>Vlhkost</b>	5 % až 90 % bez kondenzace		
<b>Základna stojanu</b>	Připojený ( ), odpojený ( O )		
<b>Napájecí kabel</b>	Typ zásuvky na zdi nebo typ zásuvky na osobním počítači		

## POZNÁMKA

- Informace v tomto dokumentu se mohou bez upozornění změnit.

<b>Displej</b>	22 palcový (55,868 cm) plochý panel LCD, aktivní TFT, antireflexní povrch Obraz 22 palců, bodová rozteč 0,282*0,282 mm		
<b>Vstup Sync.</b>	<b>Vodorovná frekv.</b>	Analogový: 28 – 83 kHz (automatická), Digitální: 28 – 83 kHz (automatická).	
	<b>Svislá frekv.</b>	56 – 75 Hz (automatická).	
	<b>Forma vstupu</b>	Samostatný TTL, Pozitivní/Negativní SOG (Sync On Green) Digitální.(HDCP)	
<b>Video vstup</b>	<b>Vstup signálu</b>	15kolíkový D-Sub konektor, konektor DVI-D.	
	<b>Forma vstupu</b>	RGB analogový (0,7 Vp-p/75 ohm), digitální.	
<b>Rozlišení</b>	<b>Max.</b>	Analogové: VESA 1680 x 1050 @60 Hz digitální: VESA 1680 x 1050 @60 Hz	
	<b>Doporučeno</b>	VESA 1680 x 1050 @60 Hz	
<b>Plug &amp; Play</b>	DDC 2B		
<b>Příkon</b>	<b>Režim zapnuto</b>	:	40W (Typicky).
	<b>Úsporný režim</b>	≤	1W
	<b>Režim vypnuto</b>	≤	1W
<b>Rozměry a hmotnost</b>	<b>S podstavcem</b>		<b>Bez podstavce</b>
	Šířka	51,57 cm / 20,30 palců	51,57 cm / 20,30 palců
	výška	41,80 cm / 16,46 palců	34,46 cm / 13,57 palců
	hloubka	20,94 cm / 8,24 palců	6,31 cm / 2,48 palců
	Net	4,65 kg (10,33 lbs)	
<b>zelená nebo modrá</b>	Zelený	-5° ~20°	
<b>Příkon</b>	100-240Vstř., 50/60Hz 1,0A		
<b>Okolní prostředí</b>	<b>Provozní podmínky</b>		
	<b>Teplota</b>	10 °C až 35 °C	
	<b>Vlhkost</b>	10 % až 80 % bez kondenzace	
	<b>Podmínky uskladnění</b>		
	<b>Teplota</b>	-20 °C až 60 °C	
<b>Vlhkost</b>	5 % až 90 % bez kondenzace		
<b>Základna stojanu</b>	Připojený ( ), odpojený ( O )		
<b>Napájecí kabel</b>	Typ zásuvky na zdi nebo typ zásuvky na osobním počítači		

**POZNÁMKA**

- Informace v tomto dokumentu se mohou bez upozornění změnit.

## Přednastavené režimy (Rozlišení)

### ■ 19 palcový monitor

Režimy zobrazení (Rozlišení)		Horizontální frekv. (kHz)	Vertikální frekv. (Hz)
1	640 x 350	31,469	70
2	720 x 400	31,468	70
3	640 x 480	31,469	60
4	640 x 480	37,500	75
5	800 x 600	37,879	60
6	800 x 600	46,875	75
7	832 x 624	49,725	75
8	1024 x 768	48,363	60
9	1024 x 768	60,123	75
10	1152 x 870	68,681	75
11	1152 x 900	61,805	65
12	1280 x 1024	63,981	60
13	1280 x 1024	79,976	75
14	1440 x 900	55,500	60
*15	1440 x 900	55,935	60
**16	1440 x 900	70,635	75

\*Doporučený režim

\*\*Pouze v analogovém režimu

### ■ 20,1/22 palcový monitor

Režimy zobrazení (Rozlišení)		Horizontální frekv. (kHz)	Vertikální frekv. (Hz)
1	720 x 400	31,468	70
2	640 x 480	31,469	60
3	640 x 480	37,500	75
4	800 x 600	37,879	60
5	800 x 600	46,875	75
6	1024 x 768	48,363	60
7	1024 x 768	60,123	75
8	1152 x 864	67,500	75
9	1280 x 1024	63,981	60
10	1280 x 1024	79,976	75
11	1680 x 1050	64,674	60
*12	1680 x 1050	65,290	60

\*Doporučený režim

## Indikátor

REŽIM	barvy indikátoru
Režim zapnuto	modrá
Úsporný režim	oranžová
Režim vypnuto	vypnuto

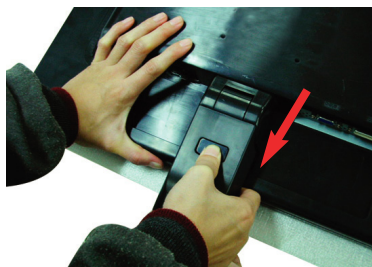
# Instalace desky držáku na zeď

Tento monitor splňuje požadavky pro přípojku na zeď VESA.

1. Umístěte monitor na měkkou látku čelní stranou dolů.



2. Stisknutím tlačítka PUSH oddělte podstavec.

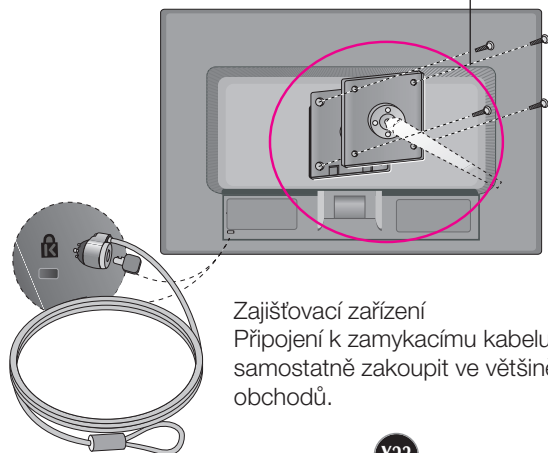


3. Nainstalujte desky držáku na zeď.

Přípojka na zeď VESA

Připojení k jinému objektu (typ stojan a typ na zeď.  
Tento monitor podporuje přípojky VESA. – V případě  
potřeby je třeba zakoupit je samostatně.)

Další informace naleznete v příručce k instalačnímu  
zařízení VESA.



Zajišťovací zařízení

Připojení k zamykacímu kabelu, který lze  
samostatně zakoupit ve většině počítačových  
obchodů.



Digitally yours ■■■■■

