

# Руководство пользователя

W1942T  
W2042T  
W2242T

**П**еред началом работы с продуктом обязательно прочитайте раздел "Важные меры предосторожности".  
Держите компакт-диск с Руководством пользователя под рукой, чтобы обращаться к нему в дальнейшем.

**И**нформация из наклейки на устройстве может потребоваться при обращении в отдел технического обслуживания.

**Это устройство сконструировано и изготовлено с учетом всех требований по обеспечению вашей безопасности, однако неправильная эксплуатация может привести к поражению током или пожару. Чтобы все защитные механизмы, включенные в этот монитор, работали правильно, необходимо соблюдать следующие правила установки, эксплуатации и обслуживания.**

## **О правилах безопасности**

Используйте только кабель питания, прилагаемый к устройству. Если вы используете другой кабель питания, приобретенный не у поставщика монитора, он должен соответствовать существующим национальным стандартам. В случае любой неисправности кабеля питания свяжитесь с фирмой-изготовителем или ближайшим сервисным центром для замены.

Отключение кабеля питания от сети - это самый надежный способ выключения устройства. Стенная розетка должна быть легко доступна.

Подключайте монитор только к источнику питания, указанному в этой инструкции или на самом мониторе. Если вы не знаете, какие параметры электросети у вас дома, обратитесь к специалисту.

Перегруженные розетки и удлинители опасны. Опасны также старые кабели питания и неисправные розетки. Они могут быть причиной поражения током или пожара. Для замены обращайтесь в сервисный центр.

Не вскрывайте корпус монитора.

- Внутри нет компонентов, которые может обслуживать пользователь.
- Высокое напряжение внутри корпуса опасно, даже если устройство выключено.
- В случае неисправности монитора обращайтесь в сервисный центр.

Во избежание травматизма:

- Не ставьте монитор на наклонные поверхности без надежного закрепления.
- Используйте только подставку, рекомендованную фирмой-изготовителем.
- Не роняйте и не трясите изделие, не бросайте объекты или игрушки в экран. Это может привести к травмам и повреждению изделия или экрана.

Во избежание пожара и других опасностей:

- Всегда выключайте монитор, если выходите из комнаты больше чем на несколько минут. Никогда не оставляйте монитор включенным, уходя из дома.
- Не позволяйте детям проливать жидкость или засовывать предметы в отверстия корпуса монитора. Некоторые внутренние компоненты находятся под высоким напряжением.
- Не используйте с монитором никаких дополнительных приспособлений, не предусмотренных изготовителем.
- Отключайте монитор от электросети, когда он надолго остается без присмотра.
- Во время грозы не прикасайтесь к шнуру питания или сигнальному кабелю – это очень опасно. Это может привести к поражению электрическим током.

## Установка

Не ставьте и не кладите ничего на кабель питания. Не устанавливайте монитор в местах, где кабель может быть поврежден.

Не используйте монитор в местах с повышенной влажностью, например, вблизи ванных комнат, моек, плавательных бассейнов или в сырых подвальных помещениях.

В корпусе монитора есть вентиляционные отверстия для отвода тепла во время работы. Если эти отверстия заблокированы, накопившееся тепло может привести к повреждению и возгоранию устройства. Поэтому НИКОГДА не нарушайте следующие правила:

- Не ставьте монитор на кровать, диван, ковер и т.п., чтобы не закрывать нижние вентиляционные отверстия.
- Не ставьте монитор в стенную нишу или секцию мебели, если отсутствует хорошая вентиляция.
- Не закрывайте отверстия тканью и другими материалами.
- Не ставьте монитор рядом с батареей центрального отопления или другими источниками тепла, а также над ними.
- Основным устройством отключения электропитания является шина питания. Она должна располагаться в легко доступном месте.

Не трите и не стучите твердыми предметами по экрану ЖК-монитора с активной матрицей, так как они могут поцарапать, повредить или полностью разрушить экран.

Не давите пальцами на экран монитора в течение долгого времени, так как это может вызвать остаточное изображение.

Некоторые точечные дефекты могут появляться как красные, зеленые или синие пятна на экране. Однако это не влияет на работу монитора.

Если возможно, используйте рекомендуемое разрешение, чтобы получить наилучшее качество изображения для ЖК-монитора. Если используются другие режимы, на экране могут появиться некоторые признаки масштабируемости или другой обработки изображения. Однако это характерная черта ЖК-панели с фиксированным разрешением.

## Чистка

- Прежде чем протирать экран, отключите монитор от сети.
- Для чистки используйте слегка влажную (но не мокрую) ткань. Не распыляйте аэрозольные вещества прямо на экран монитора, так как их чрезмерное количество может привести к поражению электрическим током.

## Упаковка

- Не выбрасывайте коробку и упаковочные материалы. Они пригодятся для транспортировки устройства. При перевозке монитора используйте фирменную упаковку.

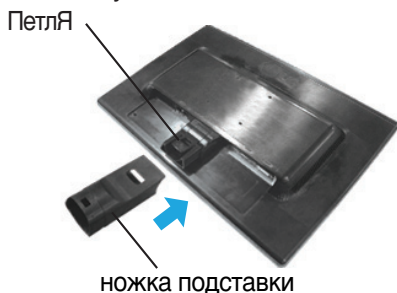
## Утилизация

- Флуоресцентная лампа, применяемая в этом продукте, содержит небольшое количество ртути.
- Не уничтожайте этот продукт вместе с обычным бытовым мусором. Утилизация этого продукта должна выполняться в соответствии с требованиями местной власти.

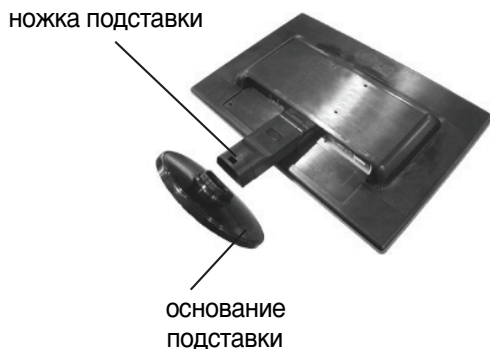
- Прежде чем устанавливать монитор, отключите его, компьютерную систему и другие периферийные устройства от электросети.

## Установка основания подставки

1. Положите монитор экраном вниз на мягкую ткань.
2. Подсоедините ножку подставки к монитору, как показано на рисунке. Вставляйте, до звука щелчка.

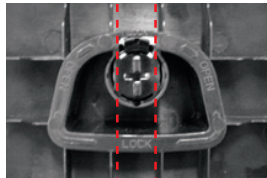


3. Вставьте основание подставки в ножку.



4. Переведите фиксатор основы в перпендикулярное положение.

5. После сборки аккуратно возьмите монитор и поверните экраном к себе.



### Важно

- Это общая схема установки. Ваш монитор может отличаться от изображенного на рисунке.
- Не переносите монитор вверх ногами, удерживая только за основание подставки. Монитор может упасть и получить повреждения или нанести вам травму.

## Демонтаж подставки

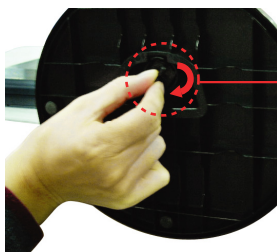
1. Положите подушку или мягкую подкладку на ровную поверхность.



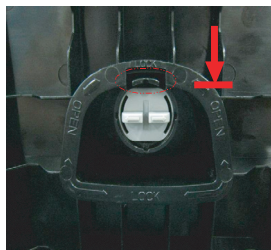
2. Положите монитор экраном вниз на подкладку.



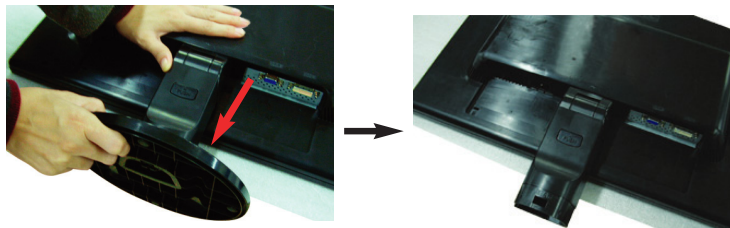
3. Разблокируйте фиксатор и поверните его в направлении, показанном стрелкой.



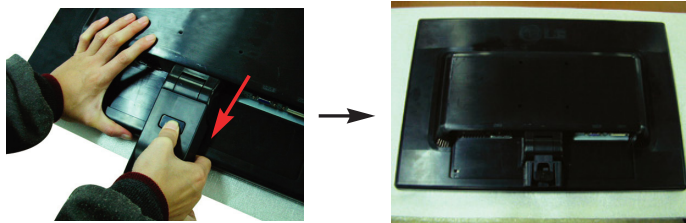
Если подставка монитора не снимается даже после переключения фиксатора в позицию разблокирования, тогда нажмите показанную на рисунке кнопку и повторите попытку.



4. Снимите подставку.



5. Нажав кнопку PUSH, снимите стойку с корпуса монитора.

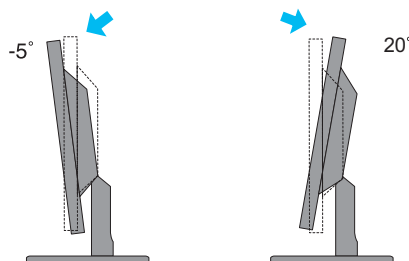


- Прежде чем устанавливать монитор, отключите его, компьютерную систему и другие периферийные устройства от электросети.

## Настройка положения дисплея

1. Выберите максимально удобное положение панели.

- Диапазон наклона:  $-5^{\circ} \sim 20^{\circ}$



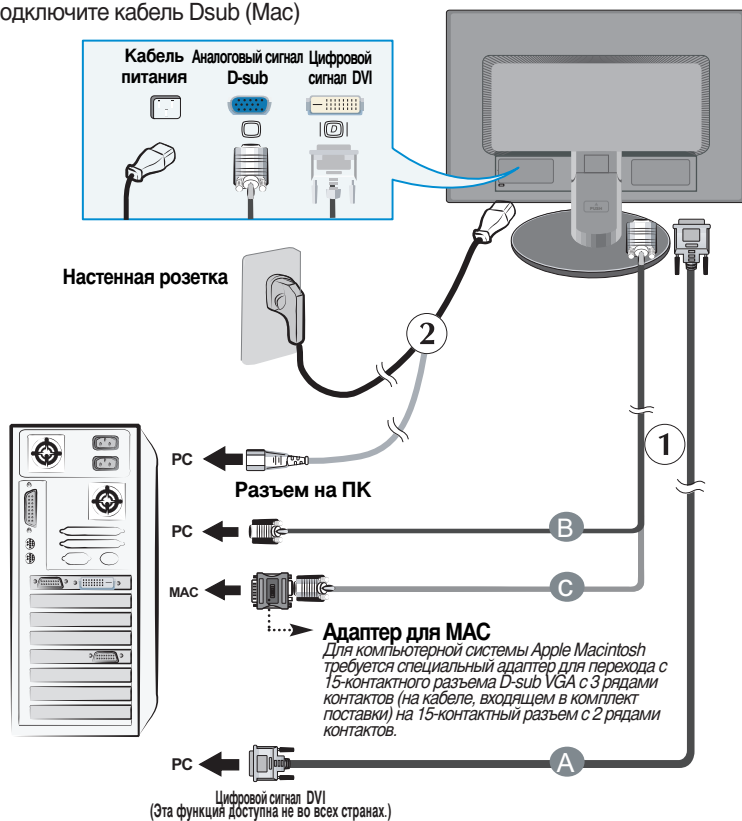
### Эргономика

Чтобы положение было эргономичным и комфортным, передний угол наклона не должен превышать  $5^{\circ}$ .

## Подключение к компьютеру

1. Обязательно выключите компьютер и телевизор. Подключите кабель согласно приведенной ниже схеме от ① к ②.

- Ⓐ Подключите кабель DVI
- Ⓑ Подключите кабель Dsub (PC)
- Ⓒ Подключите кабель Dsub (Mac)



2. Нажмите кнопку  на передней панели, чтобы включить питание. включения питания монитора автоматически выполняется функция "Self Image Setting Function" (функция автоматической настройки изображения). (только для режима аналоговый)

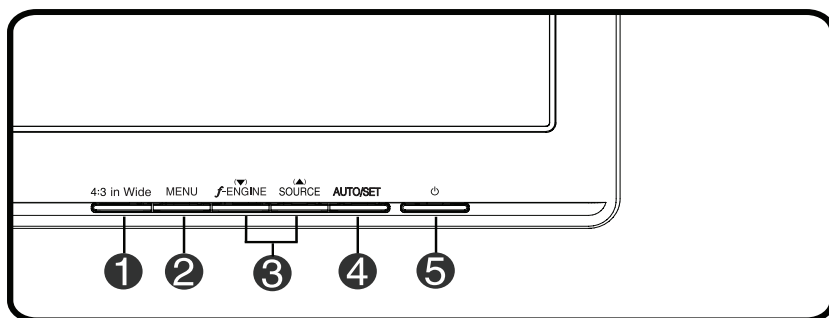
САМОРЕГУЛИРОВКА  
УСТАНОВКА ИЗОБРАЖЕНИЯ



### ПРИМЕЧАНИЕ

"Фнкция "Self Image Setting Function"? Эта функция обеспечивает оптимальные настройки изображения. Когда пользователь подключает монитор в первый раз, эта функция автоматически регулирует настройки изображения, чтобы они были оптимальными для отдельных входных сигналов.


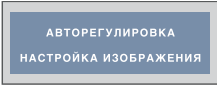
"Функция AUTO/SET (Авто/Установить)"? Если во время работы монитора либо после смены разрешения экрана возникают следующие проблемы: изображение расплывается или искажается, символы теряют четкость, происходит мерцание экрана, нажмите кнопку AUTO/SET (Авто/Установить), чтобы улучшить качество изображения.

## Элементы панели управления



Кнопка	Действие
<p><b>1</b> 4:3 in Wide</p>	<p>Настройка размера изображения на экране.</p> <div style="display: flex; justify-content: space-around; align-items: center;">   </div> <div style="display: flex; justify-content: space-around; align-items: center;"> <span style="border: 1px solid black; padding: 2px;">ШИРОКИЙ</span> <span style="border: 1px solid black; padding: 2px;">4:3</span> </div> <p>* 4:3: В зависимости от масштаба входного сигнала, выполняется автоматическое изменение к оптимальному масштабу экрана.</p>
<p><b>2</b> Кнопка MENU</p> <div style="margin-top: 10px;"> <div style="border: 1px solid black; padding: 2px; margin-bottom: 5px; text-align: center;">МЕНЮ ЗАБЛОКИРОВАНО</div> <div style="border: 1px solid black; padding: 2px; text-align: center;">МЕНЮ РАЗБЛОКИРОВАНО</div> </div>	<p>Используется для входа в меню настройки экрана и выхода из него.</p> <p><b>МЕНЮ ЗАБЛОКИРОВАНО/РАЗБЛОКИРОВАНО</b></p> <p>Эта функция позволяет заблокировать текущие настройки экрана, чтобы случайно не изменить их. Нажмите кнопку <b>МЕНЮ</b> (Меню) и держите несколько секунд. Появится сообщение: <b>МЕНЮ ЗАБЛОКИРОВАНО</b>.</p> <p>Снять блокировку экранного меню OSD можно в любое время. Для этого достаточно удерживать кнопку <b>MENU</b> в течение нескольких секунд. Появится сообщение: <b>МЕНЮ РАЗБЛОКИРОВАНО</b>.</p>



Кнопка	Действие
<p><b>3</b> ▼▲ Кнопки</p> <hr/> <p>▼ <i>f</i>·ENGINE</p> <p>▲ SOURCE</p>	<p>Служат для выбора или регулировки параметров экранного меню OSD.</p> <hr/> <p>Подробности см. на стр. R15</p>  <p>Используйте эту кнопку для активизации разъема D-Sub или DVI. Эта функция применяется, когда к монитору подключены два компьютера. Настройка по умолчанию: D-Sub.</p>
<p><b>4</b> Кнопка <b>AUTO/SET</b></p> 	<p>Используется входа в режим изменения параметра, выбранного в меню настройки экрана.</p> <p><b>АВТОМАТИЧЕСКАЯ РЕГУЛИРОВКА ИЗОБРАЖЕНИЯ</b></p> <p>Если вы изменяете настройки экрана, всегда нажимайте кнопку <b>AUTO/SET</b> перед входом в меню настройки экрана (OSD). Это позволит автоматически подобрать наилучшие настройки для текущего разрешения экрана (режим отображения).</p> <p>Лучший режим отображения:</p> <p>Монитор 19 дюймов: <b>1440 x 900</b>  Монитор 20,1/22 дюймов: <b>1680 x 1050</b></p>
<p><b>5</b> Кнопка питания</p> <hr/> <p><b>Индикатор питания</b></p>	<p>Используется для включения и выключения монитора.</p> <hr/> <p>Светится голубым светом, когда монитор работает в обычном режиме (Включено).  Если дисплей в режиме автоотключения (энергосберегающем), цвет индикатора меняется на оранжевый.</p>

## Настройка экрана

Рабочие параметры монитора, размер и положение видимой части экрана можно легко и быстро настроить с помощью системы управления настройкой экрана (OSD). Простой пример познакомит вас с основными элементами меню настройки экрана. Следующий раздел содержит обзор регулировок и параметров, которые можно задать с помощью OSD.

### ПРИМЕЧАНИЕ

- Прежде чем регулировать какие-либо параметры, дайте монитору стабилизировать свое состояние в течение 30 минут после включения.

Для регулировок с помощью меню настройки экрана OSD выполните следующие шаги.

MENU → ▼ ▲ → AUTO/SET → ▼ ▲ → MENU

- 1 Нажмите **кнопку MENU**. Появится меню настройки экрана (OSD).
- 2 Для перехода на нужную настройку пользуйтесь **кнопками ▼** или **▲**. Когда нужная настройка будет выделена, нажмите **кнопку AUTO/SET**.
- 3 Для установки нужного уровня используйте кнопки **▼** и **▲**. Для выбора других пунктов вложенного меню используйте кнопку **AUTO/SET**.
- 4 Чтобы вернуться в главное меню для выбора другой функции, нажмите кнопку **MENU** один раз. Для выхода из экранного меню OSD нажмите кнопку **MENU** дважды.

# Настройки и регулировки системы OSD

В следующей таблице показаны все элементы меню, регулировки и настройки системы OSD.

Главное меню	Вложенное меню		А	Ц	Название раздела
КАРТИНКА	ЯРКОСТЬ		●	●	Как настроить яркость и контрастность изображения
	КОНТРАСТ		●	●	
	ГАММА		●	●	
ЦВЕТ	ПРЕДУСТ	sGRB	●	●	Как настроить цветовую температуру изображения
		6500K	●	●	
		9300K	●	●	
	КРАСНЫЙ		●	●	
	ЗЕЛЕНый		●	●	
	ГОЛУБОЙ		●	●	
ЧАСТОТА/ФАЗА	ГОРИЗОНТАЛЬНЫЙ		●		Как настроить положение изображения
	ВЕРТИКАЛЬНЫЙ		●		
	ЧАСТОТА		●		Настройка частоты, резкости экрана и точная настройка.
	ФАЗА		●		
	ЧЕТКОСТЬ		●	●	
УСТАНОВКА	ЯЗЫК		●	●	Как настроить монитор в соответствии с требованиями пользователя
	ПОЗИЦИЯ	ГОРИЗОНТАЛЬНЫЙ	●	●	
		ВЕРТИКАЛЬНЫЙ	●	●	
	БАЛАНС БЕЛОГО		●		
	ИНДИКАТОР ПИТАНИЯ		●	●	
	ЗАВОДСКИЕ УСТАНОВКИ		●	●	
	FLATRON F-ENGINE	КИНО		●	
ИНТЕРНЕТ		●	●		
ПОЛЬЗОВАТЕЛЯ		●	●		
ОБЫЧНЫЙ		●	●		
ДЕМОНСТРАЦИЯ		●	●		
● : Регулируется А : Аналоговый вход Ц : Цифровой вход					

## ПРИМЕЧАНИЕ

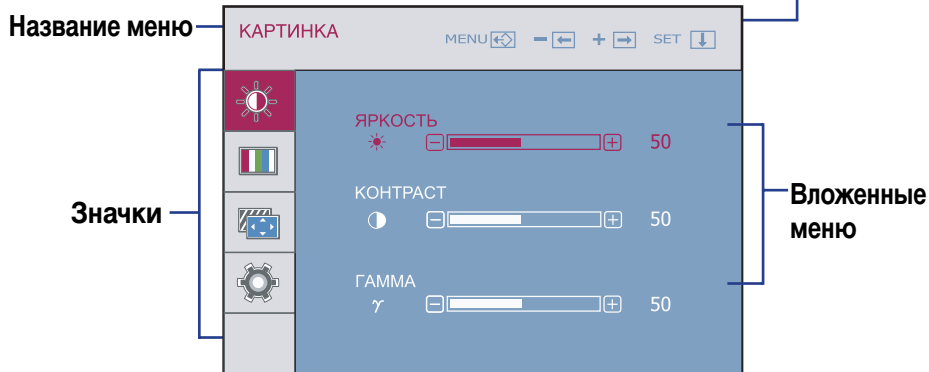
- В разных моделях (R10~R15) последовательность значков может быть разной.

Вы уже познакомились с процедурой выбора параметра и настройки с помощью системы OSD. Ниже приведены значки всех элементов меню, их названия и описания.

Нажмите кнопку MENU Появится экранное меню OSD.



- MENU (МЕНЮ) : Выход
- - + : Регулировка (Уменьшение/Увеличение)
- SET (ВЫБОР) : Ввод
- : Выбор другого вложенного меню

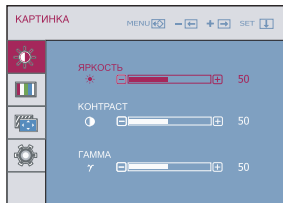


## ПРИМЕЧАНИЕ

- Наборы языков экранного меню (OSD) и руководства пользователя могут не совпадать.



### КАРТИНКА



#### ЯРКОСТЬ

Настройка яркости изображения.

#### КОНТРАСТ

Настройка контрастности изображения.

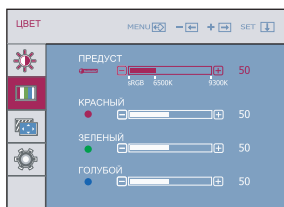
#### ГАММА

Выберите значение гамма. (-30~30)  
При высоком значении гамма изображение на мониторе бледное, при низком - очень контрастное.

- **MENU** : Выход
- **-** : Уменьшение
- **+** : Увеличение
- **SET** : Выбор другого вложенного меню



### ЦВЕТ



#### ПРЕДУСТ

Выберите цветовую температуру экрана:  
• sRGB: Установите цвет экрана в соответствии со стандартной спецификацией цветов sRGB.  
• 6500K: Розовато-белый  
• 9300K: Голубовато-белый

#### КРАСНЫЙ

Установка собственных уровней красного цвета.

#### ЗЕЛЕНый

Установка собственных уровней зеленого цвета.

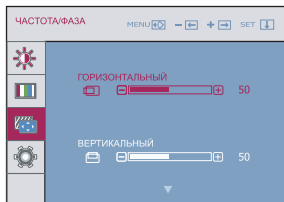
#### ГОЛУБОЙ

Установка собственных уровней голубого цвета.

- **MENU** : Выход
- **-** : Уменьшение
- **+** : Увеличение
- **SET** : Выбор другого вложенного меню

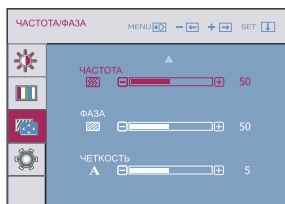


## ЧАСТОТА/ФАЗА



**ГОРИЗОНТАЛЬНЫЙ** Перемещение изображения вверх и вниз.

**ВЕРТИКАЛЬНЫЙ** Перемещение изображения вверх и вниз.



**ЧАСТОТА**

Минимизирует любые вертикальные полосы, видимые на экранном фоне. Также изменяет горизонтальный размер экрана.

**ФАЗА**

Настраивает фокусировку изображения. Позволяет удалить любые горизонтальные искажения, а также очистить или повысить четкость изображения символов.

- **MENU** : Выход
- **-** : Уменьшение
- **+** : Увеличение
- **SET** : Выбор другого вложенного меню

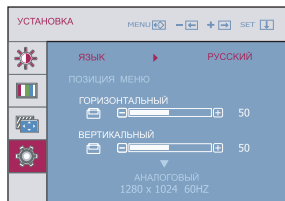
**ЧЕТКОСТЬ**

Настройка резкости экрана.

Главное меню	Вложенное меню	Описание
--------------	----------------	----------



## УСТАНОВКА



### ЯЗЫК

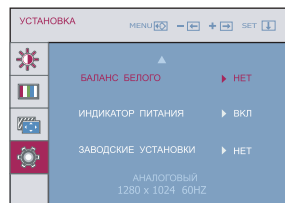
Выбор языка для названий элементов управления.

### ПОЗИЦИЯ МЕНЮ

Изменяет положение окна OSD на экране.

### БАЛАНС БЕЛОГО

Если выходной сигнал видеокарты не соответствует техническим требованиям, уровень цвета может ухудшиться вследствие искажения видеосигнала. При использовании этой функции уровень сигнала регулируется так, чтобы он соответствовал стандартному уровню выходного сигнала видеокарты для обеспечения оптимального изображения. Выполняйте эту функцию, когда на экране присутствуют черный и белый цвета.



### ИНДИКАТОР ПИТАНИЯ

С помощью этой функции можно **ВКЛЮЧИТЬ** или **ВЫКЛЮЧИТЬ** индикатор питания на передней панели монитора. Если установить значение OFF (ВЫКЛ), индикатор выключается через 15 секунд. Установить значение ON (ВКЛ) можно в любой момент, и индикатор питания автоматически включится.

- **MENU** : Выход
- **-** : Регулировка
- **+** : Регулировка
- **SET** : Выбор другого вложенного меню

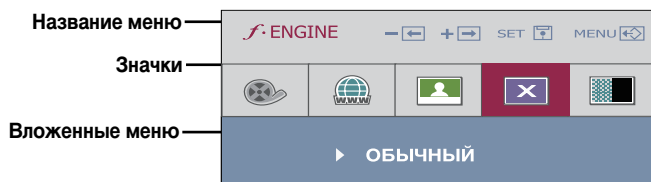
### ЗАВОДСКИЕ УСТАНОВКИ

Возвращение ко всем заводским настройкам по умолчанию, кроме настройки ЯЗЫК. Для немедленного восстановления настроек нажмите кнопку —.

Если это не улучшает изображения, восстановите заводские установки. При необходимости повторно выполните функцию баланса белого. Эта функция доступна, только когда входной сигнал является аналоговым.

# Настройка с помощью OSD

- ■ ■ При нажатии кнопки **f-ENGINE** расположенной на мониторе слева внизу, появляется экранное меню OSD.



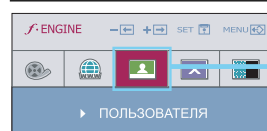
Главное меню	Вложенное меню	Описание
--------------	----------------	----------



**КИНО** Эти настройки облегчают выбор параметров отображения, оптимальных для имеющихся условий (внешнее освещение, тип изображения и т.д.).

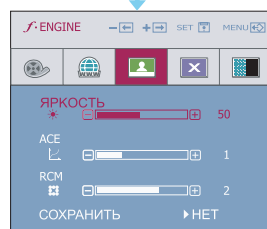
**ИНТЕРНЕТ** **КИНО:** просмотр движущихся изображений: видеоклипы и фильмы

**ИНТЕРНЕТ:** отображение текста (текстовые редакторы и т.д.)



**ПОЛЬЗОВАТЕЛЯ** User (По выбору пользователя)

Можно вручную настроить яркость, ACE и RCM. Вы можете сохранить или восстановить отрегулированное значение, даже если используется другая настройка.



- ☀ (Яркость): регулировка яркости экрана.
  - ... **ACE**(Adaptive Clarity Enhancer): выбор режима четкости.
  - ... **RCM**(Real Color Management): выбор цветового режима.
- |            |                   |
|------------|-------------------|
| [Slider] 0 | Старый экран      |
| [Slider] 1 | Усиление зеленого |
| [Slider] 2 | Телесный тон      |
| [Slider] 3 | Усиление цвета    |

Выберите субменю **СОХРАНИТЬ** при помощи кнопки **AUTO/SET** и сохраните значение **ДА** при помощи кнопок ▼ ▲.



**ОБЫЧНЫЙ** Это при обычных условиях эксплуатации.

**ДЕМОНСТРАЦИЯ** Предназначается только для рекламных целей – демонстрации покупателям в магазинах. Соответствует режиму Кино с разделением экрана на две части.



Прежде чем обращаться в сервисный центр, проверьте следующее.

Нет изображения	
<ul style="list-style-type: none"><li>● Подсоединен ли кабель питания монитора к сети?</li></ul>	<ul style="list-style-type: none"><li>• Проверьте, правильно ли кабель питания включен в розетку.</li></ul>
<ul style="list-style-type: none"><li>● Питание поступает, и индикатор питания синий или зеленый?</li></ul>	<ul style="list-style-type: none"><li>• Настройте яркость и контрастность.</li></ul>
<ul style="list-style-type: none"><li>● Индикатор питания оранжевый?</li></ul>	<ul style="list-style-type: none"><li>• Если монитор работает в энергосберегающем режиме, чтобы вернуть изображение, подвигайте мышь или нажмите любую клавишу на клавиатуре.</li><li>• Попробуйте включить компьютер.</li></ul>
<ul style="list-style-type: none"><li>● На экране появилось сообщение “ВНЕ ДИАПАЗОНА”?</li></ul>	<ul style="list-style-type: none"><li>• Это сообщение появляется, если сигнал с видеоплаты находится вне диапазона частот кадровой или строчной развертки монитора. См. раздел “Спецификации” этой инструкции и повторите настройку монитора.</li></ul>
<ul style="list-style-type: none"><li>● На экране появилось сообщение “ПРОВЕРЬТЕ КАБЕЛЬ”?</li></ul>	<ul style="list-style-type: none"><li>• Это сообщение появляется, если сигнальный кабель монитора не подсоединен к компьютеру. Проверьте сигнальный кабель и повторите попытку.</li></ul>

## На экране появилось сообщение “МЕНЮ ЗАБЛОКИРОВАНО”?

<ul style="list-style-type: none"><li>● Когда вы нажали кнопку, на экране появилось сообщение "МЕНЮ ЗАБЛОКИРОВАНО"?</li></ul>	<ul style="list-style-type: none"><li>• Чтобы случайно не изменить настройки управления, их можно заблокировать. Снять блокировку экранного меню OSD можно в любое время. Для этого достаточно удерживать кнопку MENU в течение нескольких секунд. Появится сообщение <b>МЕНЮ РАЗБЛОКИРОВАНО</b>.</li></ul>
---	---

## Неправильное изображение

### ● Неправильное изображение

- Нажмите кнопку **AUTO/SET**, чтобы автоматически выбрать наилучшие настройки для изображения. Если это не даст результатов, отрегулируйте положение изображения на экране с помощью значков настройки положения по горизонтали и по вертикали.

### ● На экранном фоне видны вертикальные полосы.

- Нажмите кнопку **AUTO/SET**, чтобы автоматически выбрать наилучшие настройки для изображения. Если это не даст результатов, уменьшите вертикальные полосы с помощью значка **ЧАСТОТА** на экране.

### ● На изображении видны горизонтальные искажения или символы изображены нечетко.

- Нажмите кнопку **AUTO/SET**, чтобы автоматически выбрать наилучшие настройки для изображения. Если это не даст результатов, уменьшите горизонтальные полосы с помощью значка **ФАЗА** на экране.
- Откройте **Панель управления --> Экран --> Настройка** и выберите расширение, рекомендованное для дисплея, или настройте изображение на дисплее так, чтобы достичь наилучшего качества. Установите настройку цвета выше True Color (24 бита).

## Важно

- Выберите **Панель управления --> Экран --> Настройка** и проверьте, не изменились ли частота или разрешение. Если сообщение появилось, выберите для своей видеоплаты рекомендованное разрешение.
- **Почему нужно выбирать оптимальное разрешение** : Соотношение размеров экрана должно составлять 16:10. Если входное разрешение не является таковым (например, 16:9, 5:4 или 4:3), могут возникнуть такие проблемы, как: потеря четкости изображения, его искажение, обрезание части изображения на экране и нечеткость символов.
- Этот способ настройки может отличаться в зависимости от компьютера и операционной системы. Упомянутое выше разрешение может не поддерживаться видеоплатой. В этом случае обратитесь к производителю компьютера или видеоплаты.

## Неправильное изображение

- **Неправильный или монохромный цвет на экране.**

- Проверьте, правильно ли подсоединен сигнальный кабель, и, если потребуется, закрутите винты с помощью отвертки.
- Убедитесь, что видео карта правильно вставлена в разъем.
- Выберите Панель **управления -- Настройка** и установите глубину цвета выше True Color (24 бита).

- **Мерцание экрана.**

- Проверьте, настроен ли экран на чересстрочный режим. Если настроен, выберите рекомендованное разрешение.

## Драйвер монитора установлен?

- **Драйвер монитора установлен?**

- Обязательно установите драйвер монитора с прилагаемого компакт-диска или дискеты. Драйвер также можно загрузить с нашего веб-узла: <http://www.lge.com>.

- **На экране появилось сообщение “Неизвестный монитор, обнаружен монитор стандарта Plug&Play (VESA DDC)”?**

- Проверьте, поддерживает ли видео карта функцию Plug&Play.

<b>Экран</b>	19 дюйма (48,14 см), плоскоэкранный, жидкокристаллический, с активной TFT-матрицей Антибликовое покрытие Видимая область: 19 дюйма Шаг зерна: 0,285*0,285 мм		
<b>Вход синхронизации</b>	<b>Частота строчной развертки</b>	Аналоговый: 28 - 83 кГц (выбирается автоматически) Цифровой: 28 - 83 кГц (выбирается автоматически)	
	<b>Частота кадровой развертки</b>	56 - 75 Гц (выбирается автоматически)	
	<b>Входной сигнал</b>	Раздельный ТТЛ, положительный/отрицательный SOG (Sync On Green) Цифровой(Поддерживает HDCP)	
<b>Вход видеосигнала</b>	<b>Подача сигнала</b>	15-контактный разъем D-Sub Разъем DVI - D (цифровой)	
	<b>Входной сигнал</b>	Аналоговый сигнал RGB, (размах амплитуды 0,7 В/75 Ом) цифровой	
<b>Разрешение</b>	<b>Макс.</b>	Аналоговый: VESA 1440 x 900 @ 75 Гц Цифровой: VESA 1440 x 900 @ 60 Гц	
	<b>Рекомендуемый</b>	VESA 1440 x 900 @ 60 Гц	
<b>Plug&amp;Play</b>	DDC 2B		
<b>Потребляемая мощность</b>	<b>Включено</b>	: 36Вт(Типовой)	
	<b>Режим ожидания</b>	≤ 1Вт	
	<b>Режим отключения</b>	≤ 1Вт	
<b>Габариты и вес</b>		Подставка входит в комплект	Подставка не входит в комплект
	<b>Ширина</b>	44,84 см (17,65 дюйма)	43,96 см (17,65 дюйма)
	<b>Высота</b>	38,33 см (15,09 дюйма)	30,07 см (11,84 дюйма)
	<b>Глубина</b>	19,84 см (7,81 дюйма)	6,32 см (2,49 дюйма)
	<b>Вес</b>	4,1 кг (9,11 фунта)	
<b>Углы наклона и поворота</b>	<b>Угол наклона</b>	-5° ~ 20°	
<b>Питание</b>	100 - 240 В переменного тока 50/60 Гц 0,8А		
<b>Условия окружающей среды</b>	При работе		
	Температура	10°C ~ 35 °C	
	Влажность	10 ~ 80 %, без конденсации	
	При хранении		
Температура	-20°C ~ 60 °C		
Влажность	5 ~ 90 %, без конденсации		
<b>Ножку подставки</b>	Стационарный ( ), съемный ( O )		
<b>Кабель питания</b>	Для стенной розетки или для розетки на компьютере		

**ПРИМЕЧАНИЕ**

- Информация в этом документе может быть изменена без предварительного уведомления.

<b>Экран</b>	20,1 дюйма (51,11 см), плоскоэкранный, жидкокристаллический, с активной TFT-матрицей Антибликовое покрытие Видимая область: 20,1 дюйма Шаг зерна: 0,258*0,258 мм		
<b>Вход синхронизации</b>	<b>Частота строчной развертки</b>	Аналоговый: 28 - 83 кГц (выбирается автоматически) Цифровой: 28 - 83 кГц (выбирается автоматически)	
	<b>Частота кадровой развертки</b>	56 - 75 Гц (выбирается автоматически)	
	<b>Входной сигнал</b>	Раздельный ТТЛ, положительный/отрицательный SOG (Sync On Green) Цифровой(Поддерживает HDCP)	
<b>Вход видеосигнала</b>	<b>Подача сигнала</b>	15-контактный разъем D-Sub Разъем DVI - D (цифровой)	
	<b>Входной сигнал</b>	Аналоговый сигнал RGB, (размах амплитуды 0,7 В/75 Ом) цифровой	
<b>Разрешение</b>	<b>Макс.</b>	Аналоговый: VESA 1680 x 1050 @ 60 Гц Цифровой: VESA 1680 x 1050 @ 60 Гц	
	<b>Рекомендуемый</b>	VESA 1680 x 1050 @ 60 Гц	
<b>Plug&amp;Play</b>	DDC 2B		
<b>Потребляемая мощность</b>	<b>Включено</b>	: 40Вт(Типовой)	
	<b>Режим ожидания</b>	≤ 1Вт	
	<b>Режим отключения</b>	≤ 1Вт	
<b>Габариты и вес</b>	Подставка входит в комплект		
	Подставка не входит в комплект		
	<b>Ширина</b>	47,39 см (18,66 дюйма)	47,39 см (18,66 дюйма)
	<b>Высота</b>	39,04 см (15,37 дюйма)	31,89 см (12,56 дюйма)
	<b>Глубина</b>	19,84 см (7,81 дюйма)	6,29 см (2,48 дюйма)
	<b>Вес</b>	4,5 кг (10 фунта)	
<b>Углы наклона и поворота</b>	<b>Угол наклона</b>	-5° ~ 20°	
<b>Питание</b>	100 - 240 В переменного тока 50/60 Гц 1,0А		
<b>Условия окружающей среды</b>	При работе		
	Температура	10°C ~ 35 °C	
	Влажность	10 ~ 80 %, без конденсации	
	При хранении		
Температура	-20°C ~ 60 °C		
Влажность	5 ~ 90 %, без конденсации		
<b>Ножку подставки</b>	Стационарный ( ), съемный ( O )		
<b>Кабель питания</b>	Для стенной розетки или для розетки на компьютере		

**ПРИМЕЧАНИЕ**

- Информация в этом документе может быть изменена без предварительного уведомления.

<b>Экран</b>	22 дюйма (55,868 см), плоскоэкранный, жидкокристаллический, с активной TFT-матрицей Антибликовое покрытие Видимая область: 22 дюйма Шаг зерна: 0,282*0,282 мм	
<b>Вход синхронизации</b>	<b>Частота строчной развертки</b>	Аналоговый: 28 - 83 кГц (выбирается автоматически) Цифровой: 28 - 83 кГц (выбирается автоматически)
	<b>Частота кадровой развертки</b>	56 - 75 Гц (выбирается автоматически)
<b>Вход видеосигнала</b>	<b>Входной сигнал</b>	Раздельный ТТЛ, положительный/отрицательный SOG (Sync On Green) Цифровой(Поддерживает HDCP)
	<b>Подача сигнала</b>	15-контактный разъем D-Sub Разъем DVI - D (цифровой)
<b>Разрешение</b>	<b>Входной сигнал</b>	Аналоговый сигнал RGB, (размах амплитуды 0,7 В/75 Ом) цифровой
	<b>Макс.</b>	Аналоговый: VESA 1680 x 1050 @ 60 Гц Цифровой: VESA 1680 x 1050 @ 60 Гц
	<b>Рекомендуемый</b>	VESA 1680 x 1050 @ 60 Гц
<b>Plug&amp;Play</b>	DDC 2B	
<b>Потребляемая мощность</b>	<b>Включено</b>	: 40Вт(Типовой)
	<b>Режим ожидания</b>	≤ 1Вт
	<b>Режим отключения</b>	≤ 1Вт
<b>Габариты и вес</b>	Подставка входит в комплект	
	Подставка не входит в комплект	
	<b>Ширина</b>	51,57 см (20,30 дюйма)
	<b>Высота</b>	41,80 см (16,46 дюйма)
	<b>Глубина</b>	20,94 см ( 8,24 дюйма)
<b>Вес</b>	4,65 кг (10,33 фунта)	
<b>Углы наклона и поворота</b>	<b>Угол наклона</b>	-5° ~ 20°
<b>Питание</b>	100 - 240 В переменного тока 50/60 Гц 1,0А	
<b>Условия окружающей среды</b>	При работе	
	Температура	10°C ~ 35 °C
	Влажность	10 ~ 80 %, без конденсации
	При хранении	
Температура	-20°C ~ 60 °C	
Влажность	5 ~ 90 %, без конденсации	
<b>Ножку подставки</b>	Стационарный ( ), съемный ( O )	
<b>Кабель питания</b>	Для настенной розетки или для розетки на компьютере	

**ПРИМЕЧАНИЕ**

- Информация в этом документе может быть изменена без предварительного уведомления.

## Заводские установки (разрешение)

### ■ Монитор 19 дюймов

	Режимы дисплея (разрешение)	Частота строчной развертки (кГц)	Частота кадровой развертки (Гц)
1	640 x 350	31,469	70
2	720 x 400	31,468	70
3	640 x 480	31,469	60
4	640 x 480	37,500	75
5	800 x 600	37,879	60
6	800 x 600	46,875	75
7	832 x 624	49,725	75
8	1024 x 768	48,363	60
9	1024 x 768	60,123	75
10	1152 x 870	68,681	75
11	1152 x 900	61,805	65
12	1280 x 1024	63,981	60
13	1280 x 1024	79,976	75
14	1440 x 900	55,500	60
*15	1440 x 900	55,935	60
**16	1440 x 900	70,635	75

\* Режим Рекомендуемый

\*\* только для режима аналоговый

### ■ Монитор 20,1/22 дюймов

	Режимы дисплея (разрешение)	Частота строчной развертки (кГц)	Частота кадровой развертки (Гц)
1	720 x 400	31,468	70
2	640 x 480	31,469	60
3	640 x 480	37,500	75
4	800 x 600	37,879	60
5	800 x 600	46,875	75
6	1024 x 768	48,363	60
7	1024 x 768	60,123	75
8	1152 x 864	67,500	75
9	1280 x 1024	63,981	60
10	1280 x 1024	79,976	75
11	1680 x 1050	64,674	60
*12	1680 x 1050	65,290	60

\* Режим Рекомендуемый

## Индикация

Режим	Цвет светодиода
Включено	голубом
Режим ожидания	Оранжевый
Режим отключения	Выкл

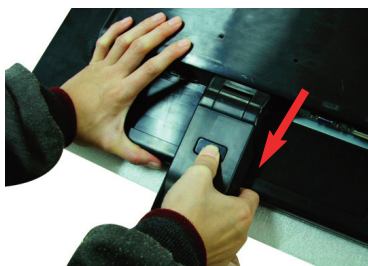
# Установка пластины для настенного крепления

Этот продукт соответствует спецификациям пластины для настенного крепления или устройства смены положения.

1. Положите монитор экраном вниз на подушку или кусок мягкой ткани.



2. Отсоедините стойку, нажав кнопку PUSH.

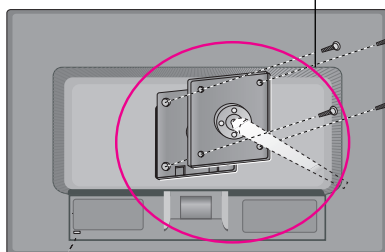


3. Установка пластины для настенного крепления.

## Пластина для настенного крепления (продается отдельно)

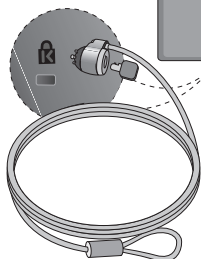
Это кронштейн или настенное крепление, соединяющееся с пластиной для настенного крепления.

Дополнительные сведения см. в руководстве пользователя, поставляемом вместе с пластиной для настенного крепления.



## Отверстие для защитного замка Kensington

Для прикрепления защитного кабеля, который можно приобрести отдельно в компьютерных магазинах.





Digitally yours ■■■■■■

