



РУССКИЙ

DP392B



Срок службы прибора 7 лет со дня передачи товара потребителю.

Internet Address:<http://www.lg.ru>

Информационная служба LG Electronics (095)771-76-76

P/NO : MFL56732896

Меры предосторожности



ВНИМАНИЕ
ОПАСНОСТЬ ПОРАЖЕНИЯ
ЭЛЕКТРИЧЕСКИМ ТОКОМ
НЕ ОТКРЫВАТЬ



ВНИМАНИЕ: В ЦЕЛЯХ СНИЖЕНИЯ РИСКА ПОРАЖЕНИЯ ЭЛЕКТРИЧЕСКИМ ТОКОМ ЗАПРЕЩАЕТСЯ СНИМАТЬ КРЫШКУ (ИЛИ ЗАДНЮЮ ПАНЕЛЬ). ВНУТРИ ИЗДЕЛИЯ ОТСУТСТВУЮТ ЧАСТИ, ОБСЛУЖИВАЕМЫЕ ПОЛЬЗОВАТЕЛЕМ. ДЛЯ ТЕХНИЧЕСКОГО ОБСЛУЖИВАНИЯ НЕОБХОДИМО ОБРАТИТЬСЯ К КВАЛИФИЦИРОВАННОМУ СПЕЦИАЛИСТУ.



Молния в треугольнике предупреждает пользователя о том, что в корпусе устройства имеются неизолированные части, находящиеся под высоким напряжением.



Восклицательный знак в треугольнике предупреждает пользователя о необходимости соблюдения инструкций по эксплуатации и техническому обслуживанию, согласно руководствам, поставляемым в комплекте с изделием.

ПРЕДУПРЕЖДЕНИЕ: В ЦЕЛЯХ ПРЕДУПРЕЖДЕНИЯ ОПАСНОСТИ ВОЗГОРАНИЯ ИЛИ ПОРАЖЕНИЯ ЭЛЕКТРИЧЕСКИМ ТОКОМ ЗАПРЕЩАЕТСЯ ПОДВЕРГАТЬ ИЗДЕЛИЕ ВОЗДЕЙСТВИЮ ДОЖДЯ ИЛИ ВЛАГИ.

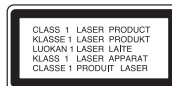
ПРЕДУПРЕЖДЕНИЕ: Нельзя устанавливать данное оборудование в закрытом пространстве, например, в книжный шкаф или подобное место.

ВНИМАНИЕ: Не закрывайте и не загромождайте вентиляционные отверстия. Установку нужно производить в соответствии с инструкциями изготовителя. Пазы и отверстия в корпусе предназначены для обеспечения вентиляции и надежной работы изделия, а также для предохранения устройства от перегрева. Необходимо следить за тем, чтобы отверстия не перекрывались при размещении изделия на кровати, диване, ковре или на другой подобной мягкой поверхности. Запрещается размещать данное изделие в закрытое пространство, например, в книжный шкаф или в стойку, если при этом не обеспечивается достаточная вентиляция или не соблюдаются инструкции изготовителя.

ВНИМАНИЕ: В данном оборудовании используется лазерная система. В целях обеспечения правильного использования оборудования необходимо внимательно прочитать и сохранить руководство пользователя. В случае необходимости в техническом обслуживании прибора следует обратиться в авторизованный сервисный центр. Несоблюдение правил по использованию органов управления, настройке или эксплуатации, описанных в данном руководстве, может оказать опасное радиационное воздействие. Во избежание прямого воздействия лазерных лучей запрещается открывать корпус устройства. Видимое лазерное излучение при открытом корпусе. НЕЛЬЗЯ СМОТРЕТЬ НА ЛАЗЕРНЫЙ ЛУЧ.

ВНИМАНИЕ: Нельзя подвергать устройство воздействию влаги (капли или брызги воды), или ставить на прибор сосуды с водой, например, вазы.

2



ВНИМАНИЕ

- Не следует препятствовать вентиляции, закрывая вентиляционные отверстия такими предметами, как газеты, скатерти, шторы и т.д.
- Не размещайте рядом с аппаратом источники открытого огня, например, зажженные свечи.
- Использованные аккумуляторы следует утилизировать безопасным образом, не сжигать. При утилизации аккумуляторов следует учитывать вопросы охраны окружающей среды.
- Используйте аппарат только в условиях тропического и умеренного климата.
- Избыточный уровень звукового давления от наушников и головных телефонов может нанести вред слуху.
- Аккумулятор не следует подвергать воздействию тепла, например, воздействию прямого солнечного света, огня и подобных источников.

ПРЕДУПРЕЖДЕНИЕ относительно шнура питания.

Для питания большинства устройств рекомендуется использовать отдельную линию. То есть, линию, которая питает только данный прибор и не имеет дополнительных выходов или ответвлений. Перед подключением следует обратиться к странице данного руководства с описанием технических характеристик. Не подвергайте настенные розетки токовой перегрузке. Перегруженные розетки, незакрепленные или поврежденные розетки, удлинительные шнуры, перетертые шнуры питания, а также поврежденная изоляция представляют серьезную опасность. Вышеперечисленные факторы могут привести к поражению электрическим током или возгоранию. Необходимо периодически проверять состояние шнура питания прибора. При обнаружении повреждений или признаков износа следует отсоединить шнур от источника питания и заменить его в авторизованном сервисном центре. Следует предохранять шнур питания от механических воздействий и неправильного обращения, например, перекручивания, передавливания, зажима дверью или расположением в проходе под ногами. Необходимо обращать особое внимание на состояние вилок, стальных розеток и место выхода шнура из устройства. Чтобы отключить питание от сети, нужно вынуть вилку сетевого шнура. При установке прибора следует обеспечить свободный доступ к вилке.

Утилизация прибора



1. Если на изделии имеется такой символ перекрещенного мусорного контейнера, то на такое изделие распространяются правила Директивы Евросоюза 2002/96/EC.
2. Все электрические и электронные изделия должны утилизироваться отдельно от городского мусора через специальные пункты сбора, утвержденные государственными или местными органами управления.
3. Правильная утилизация старого оборудования поможет предотвратить возможные вредные последствия для окружающей среды и здоровья человека.
4. Для получения более подробной информации относительно утилизации старого оборудования следует связаться с соответствующим городским учреждением, службой утилизации отходов или обратиться по месту приобретения данного изделия.



Данное изделие выполнено в соответствии с Директивой 2004/108/EC и Директивой 2006/95/EC для низковольтной аппаратуры.

Представитель в Европе:
LG Electronics Service Europe B.V.
Veluwezoom 15, 1327 AE Almere, The Netherlands
(Tel : +31-036-547-8940)

| | |
|--|-------|
| Меры предосторожности | 2 |
| Типы воспроизводимых дисков | 3 |
| Основной блок | 4 |
| Пульт ДУ | 5 |
| Начало операций | 6 |
| Подключение питания | 7 |
| Подключение прибора | 8 |
| Выбор режима работы | 8 |
| Заряжаемый аккумулятор | 8 |
| Настройки | 9-10 |
| Вывод информации о диске | 10 |
| Воспроизведение диска | 11-12 |
| Воспроизведение файла DivX | 13 |
| Прослушивание дисков или аудио файлов | 13 |
| Просмотр файлов с изображениями | 14 |
| Программы со входа AV | 14 |
| Применение съемного запоминающего устройства USB | 15 |
| Использование внешней карты памяти | 15 |
| Использование встроенной памяти | 15 |
| Копирование файла | 16 |
| Редактирование файла | 16 |
| Коды языков | 17 |
| Коды стран | 17 |
| Неполадки и их устранение | 18 |
| Технические характеристики | 18 |

Пиктограмма

Во время эксплуатации устройства на экран телевизора может выводиться символ «», который обозначает, что функция, описываемая в данном руководстве, не доступна на этом диске.

Коды регионов

Данное устройство имеет код региона, указанный на задней панели устройства. Этот прибор может воспроизводить только DVD диски, имеющие такой же знак, указанный на задней панели устройства или "ALL" (все)

- Большинство DVD дисков имеют на коробке изображение глобуса с одним или несколькими номерами внутри. Номера должны соответствовать коду региона устройства, иначе диск не будет воспроизводиться.
- При попытке воспроизведения на плеере DVD диска с другим кодом региона на экран телевизора будет выводиться сообщение "Check Regional Code" (Проверьте код региона).

Авторские права

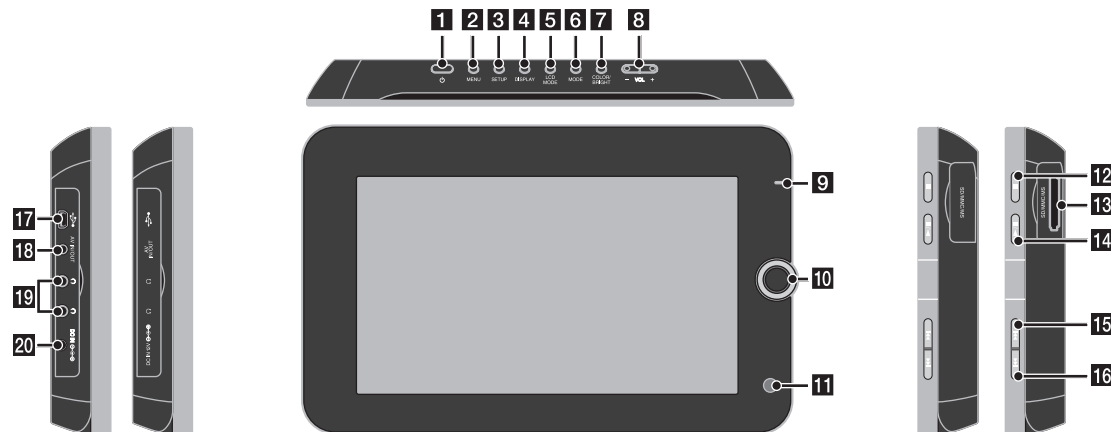
Запрещается копирование, передача, показ, вещание через кабельное ТВ, воспроизведение в общественных местах или выдача напрокат материала, защищенного авторскими правами, без соответствующего разрешения. Это изделие обладает функцией защиты от копирования, разработанной Macrovision. На некоторых дисках записываются сигналы защиты от несанкционированного копирования. При записи и воспроизведении таких дисков изображения будут сопровождаться помехами. Данное изделие включает в себя технологию защиты авторских прав, защищаемую патентной формулой на способ некоторых патентов США и других прав на интеллектуальную собственность, принадлежащих компании Macrovision Corporation и другим собственникам прав. Использование данной технологии защиты авторских прав утверждается компанией Macrovision Corporation и предназначается для домашнего и другого ограниченного просмотра, если не определено иначе с разрешения Macrovision Corporation. Воспроизведение и разборка изделия запрещены.

Типы воспроизводимых дисков

| Тип | Логотип |
|---|---------|
| DVD-VIDEO: Видеодиски, распространяемые через торговую сеть или выдаваемые напрокат. | |
| DVD-R: Только в видеоформате и с финализацией. | |
| DVD-RW: Только в видеоформате и с финализацией. | |
| DVD+R: Только видеорежим | |
| DVD+RW: Только видеорежим | |
| Audio CD: Музыкальные CD или CD-R/CD-RW в формате распространяемых через торговую сеть музыкальных CD. | |

На данном устройстве можно воспроизводить диски DVD±R/RW и CD-R/RW, содержащие названия аудио файлов, а также файлы в форматах DivX, MP3, WMA и/или JPEG. Некоторые диски DVD±RW/DVD±R или CD-RW/CD-R могут не воспроизводиться на этом устройстве из-за качества записи или физического состояния диска, а также из-за особых характеристик записывающего устройства и авторских прав на ПО.

Основной блок



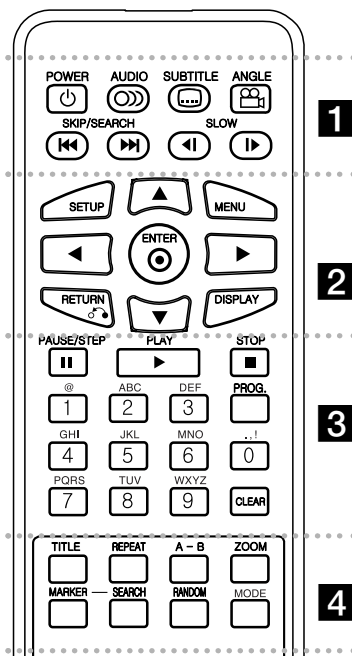
- 1** **POWER** (⏻): Включение и выключение устройства.
- 2** **MENU**: Доступ к DVD меню.
- 3** **SETUP**: Вход или выход из меню настройки.
- 4** **DISPLAY**: Доступ к индикации меню на ТВ экране.
- 5** **LCD MODE**: Выбор режима ЖК. (16:9, 4:3 или выкл)
- 6** **MODE**: Выбор режима работы.
- 7** **COLOR/BRIGHT**: Отображение меню яркости или цвета для ЖК дисплея. Для настройки цвета или яркости ЖК дисплея нажмите несколько раз COLOR/BRIGHT на основном устройстве, чтобы вывести меню «Яркость» или «Цвет» а затем настройте уровень с помощью кнопок ◀/▶. Нажмите ENTER для подтверждения настройки.
- 8** **VOL (+/-)**: Настройка уровня громкости встроенного динамика и наушников.

4

- 9** **Индикатор заряда аккумулятора и питания**
- Индикатор загорается красным цветом во время зарядки и меняет цвет на зеленый после завершения зарядки (подробности приведены на стр. 8).
 - При включении устройства индикатор начинает светиться зеленым цветом.
- 10** **Джойстик**: Воспользуйтесь джойстиком для выбора пункта меню. Нажмите джойстик, чтобы подтвердить выбор пункта меню.
- 11** **Датчик дистанционного управления**: При управлении с помощью пульта ДУ его необходимо направлять на датчик.
- 12** **■ (Stop)**: Остановка воспроизведения.
- 13** **Слот для карты памяти**
Вставьте карту памяти (SD, MMC или MS).
- 14** **▶/|| (PLAY / PAUSE)**: Начало воспроизведения. Временно приостанавливает воспроизведение, для выхода из режима паузы нажмите эту кнопку еще раз.

- 15** **◀◀ (Skip)**: Поиск назад* или возврат к началу текущей главы или записи, либо переход к предыдущей главе или дорожке.
* Нажмите и удерживайте ориентировочно две секунды.
- 16** **▶▶ (Skip)**: Поиск вперед* или переход к следующей главе или записи.
* Нажмите и удерживайте ориентировочно две секунды.
- 17** **Разъем адаптера USB**: Подключите прилагаемый кабель к адаптеру USB, затем подключите устройство USB.
- 18** **Гнездо AV IN/OUT**: Подключение телевизора или внешней аппаратуры.
- 19** **Гнезда для подключения наушников**: Подключите наушники.
- 20** **Гнездо DC IN**: Подключение выхода сетевого адаптера или автомобильного адаптера.

Пульт ДУ



1

POWER (⏻): Включение и выключение устройства.

AUDIO (🔊): Выбор языка и аудио канала.

SUBTITLE (📄): Выбор языка для субтитров.

ANGLE (📷): Выбор ракурса DVD камеры, если имеется.

SKIP/SEARCH (⏮ / ⏭): Поиск * назад/вперед. Перейти к следующей или предыдущей главе/записи.
* Нажмите и удерживайте ориентировочно две секунды.

SLOW (⏪ / ⏩): Замедленное воспроизведение назад/вперед.

2

SETUP: Вход или выход из меню настройки.

MENU: Доступ к меню.

▲▼◀▶: Навигация по меню.

ENTER (⊙): Подтверждение выбора в меню.

RETURN (↶): Используется для перемещения на предыдущий пункт или выхода из меню.

DISPLAY: Доступ к индикации меню на ТВ экране.

3

PAUSE/STEP (⏸): Пауза во время воспроизведения/покадровое воспроизведение при многократном нажатии.

PLAY (▶): Начало воспроизведения.

STOP (■): Остановка воспроизведения.

Цифровые кнопки: Выбор пронумерованных опций в меню.

Кнопки с пиктограммами: Выберите желаемую пиктограмму последовательным нажатием кнопки.

PROG.: Вход в режим редактирования программы.

CLEAR: Удаление номера трека из списка программ.

4

TITLE: Доступ к заглавному меню диска.

REPEAT: Повтор сюжета, записи, названия или всего содержимого.

A-B: Повтор участка.

ZOOM: Увеличение видеоизображения.

MARKER: Метка какого-либо места во время воспроизведения.

SEARCH: Отображение меню [Marker Search].

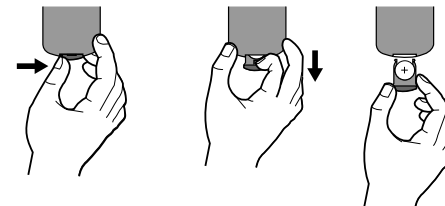
RANDOM: Воспроизведение записей в случайном порядке.

MODE: Выбор режима работы.

Установка элементов питания в пульт ДУ

Сожмите зажим держателя аккумулятора, затем потяните язычок, чтобы извлечь держатель аккумулятора. Вставьте аккумулятор так, чтобы его маркировка + совпала с маркировкой + держателя аккумулятора. Вставьте держатель аккумулятора вместе с аккумулятором в пульт дистанционного управления до упора.

- Элемент питания должен быть типа 3V CR. 2025 или аналогичным.
- Отработавший элемент питания следует утилизировать в соответствии с местными правилами. Не допускается сжигание использованных элементов питания.



Предупреждения в отношении литиевого аккумулятора

- при неправильной замене аккумулятора существует опасность взрыва.
- заменять только на аккумулятор того же типа.
- если аккумулятор предназначен для замены пользователем, на аккумулятор наносятся дополнительные предупреждения.

Внимание: Неправильное обращение с элементом питания может привести к пожару или химическому ожогу. Не следует заряжать, вскрывать, поджигать или нагревать элемент питания до температуры выше 100 °C (212 °F). Заменяйте только на элемент питания Matsushita Elec. Ind. Co., Ltd. (Panasonic), тип CR. 2025. Применение элемента питания другого типа может привести к угрозе пожара или взрыва. Утилизируйте старые элементы питания. Храните элементы питания в месте, недоступном для детей. Не разбирайте и не сжигайте элементы питания.

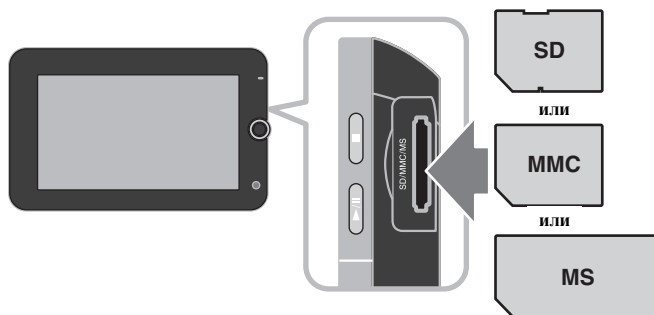
Начало операций

Установка и извлечение карты памяти

Вставьте карту памяти в предназначенное для нее гнездо устройства. Чтобы извлечь карту памяти из гнезда, нажмите на ее центральную часть, затем осторожно извлеките карту.

Карты, рассчитанные на применение в данной аппаратуре:

- Защищенная цифровая карта (SD)
- Мультимедийная карта (MMC)
- Карта памяти (MS)
- Это устройство позволяет применять только карту памяти формата FAT12, FAT16 или FAT32.
- Пользуйтесь только рекомендованными выше картами памяти.
- Карту можно вставить только в одном направлении, не прилагайте усилие. Карта плотно входит в гнездо, если вставлена надлежащим образом.
- Аппаратура не рассчитана на применение карт памяти любого типа.
- Не извлекайте карту памяти во время работы (воспроизведения, копирования или других операций).

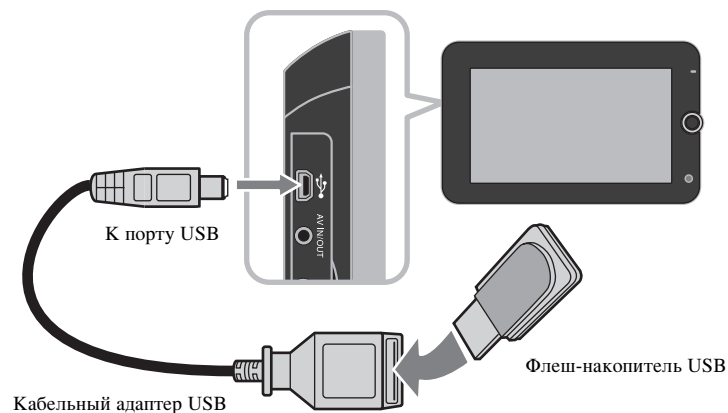


6

Подключение съемного запоминающего устройства USB.

Подключите малый разъем адаптерного кабеля USB к порту USB-устройства. Подключите запоминающее устройство USB и адаптер USB.

- Воспроизводятся музыкальные файлы (формат MP3/WMA), файлы фотографий (формат JPEG) и файлы формата DivX. Подробные сведения по каждому формату файлов приводятся на соответствующих страницах.
- Максимальное число файлов/съемное запоминающее устройство USB: Менее 650 (общее число файлов и папок).
- Данный прибор поддерживает только запоминающие устройства USB формата FAT16 или FAT32.
- Только съемное запоминающее устройство USB версии 1.1.
- Не обеспечивается взаимодействие с запоминающими устройствами USB, требующими установки дополнительного программного обеспечения при подключении к компьютеру.
- Не отключайте работающее устройство USB.
- Рекомендуется сделать резервные копии важных файлов со съемного запоминающего устройства USB для защиты от случайного стирания.
- Применение удлинительного кабеля USB или разветвителя USB может привести к нераспознаванию устройства USB.
- Функция USB данного устройства не обеспечивает поддержки всех устройств USB.
- Не поддерживаются цифровые камеры и мобильные телефоны.



Подключение питания

Подключение сетевого шнура

Подключите прилагаемый сетевой шнур к устройству и к сетевой розетке.

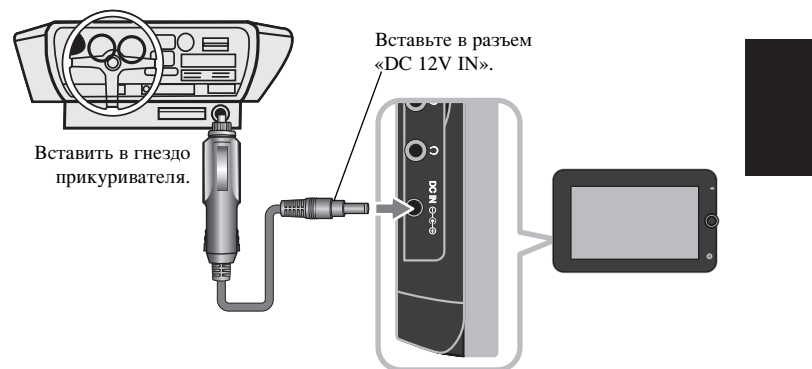


Сетевой адаптер

- Данный 100 -240 В~ 1А 50/60Гц.
- Обратитесь к дистрибьютору электротехнических деталей за помощью в выборе подходящего сетевого адаптера переменного тока или сетевого шнура переменного тока.
- Производства NANJING WANLIDA TECHNOLOGY CO., LTD

Подключение автомобильного адаптера

Данное устройство и автомобильный адаптер предназначены для использования в транспортных средствах, с напряжением системы электрооборудования 8,5...16 В и соединенной с массой отрицательной клеммой. Это стандарт для большинства транспортных средств. Если система электрооборудования вашего транспортного средства отличается от приведенной выше, источник постоянного напряжения неприменим.



Автомобильный адаптер

- Данный автомобильный адаптер работает в сетях с напряжением постоянного тока 8,5-16 В.
- Обратитесь к дистрибьютору электротехнических деталей за помощью в выборе подходящего автомобильного адаптера.
- Производства NANJING WANLIDA TECHNOLOGY CO., LTD.

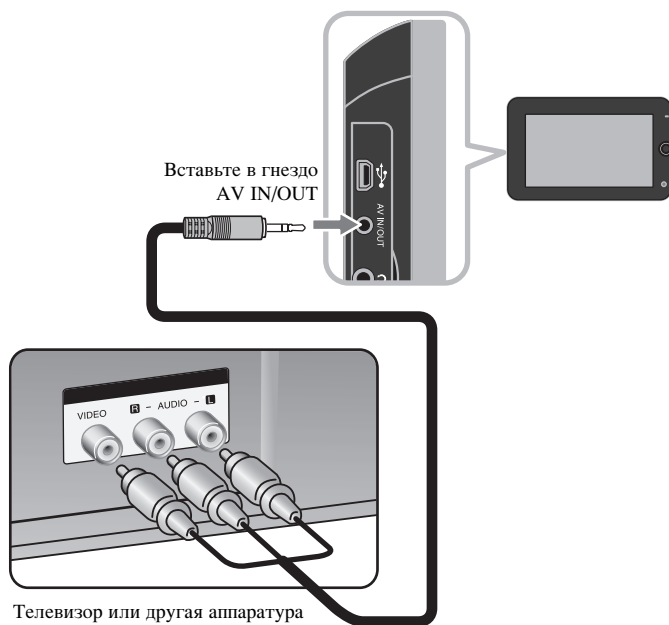
Внимание

- Для предотвращения поражения электрическим током и возможного повреждения устройства или транспортного средства всегда извлекайте адаптер из прикуривателя перед извлечением вилки из устройства.
 - Для защиты в автомобильном адаптере установлен плавкий предохранитель на ток 3 А и напряжение 250 В.
 - При запуске двигателя извлекайте автомобильный адаптер из гнезда автомобильного прикуривателя.
 - Не пользуйтесь устройством при разряженном аккумуляторе. Пиковый ток от автомобильного генератора может привести к перегоранию предохранителя цепи постоянного тока.
 - Если напряжение источника питания транспортного средства падает ниже примерно 10 вольт, то ваше устройство может не функционировать должным образом.
 - Не оставляйте устройство в местах, температура в которых превышает 70 °C (158 °F), в противном случае прибор записи может быть поврежден.
- Примеры:
- в салоне автомобиля при закрытых окнах и под воздействием прямого солнечного света.
 - рядом с нагревательным прибором.

Подключение прибора

Подключение аудио и видеосигналов к гнездам AV IN или AV OUT

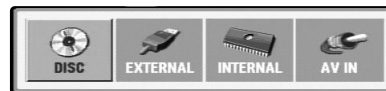
Соедините гнездо AV IN/OUT устройства с соответствующим входным или выходным гнездом телевизора или другой аппаратуры прилагаемым кабелем AV, как показано на рисунке.



Изготовлено по лицензии Dolby Laboratories. Символы "Dolby" и двойное D являются торговыми марками Dolby Laboratories.

8

Выбор режима работы



Перед использованием данного устройства требуется выбрать режим работы. Вызовите меню режимов работы, нажав кнопку **MODE** данного устройства. Выберите режим кнопками **◀ / ▶**, затем нажмите кнопку **ENTER**.

- [DISC] (Диск): Воспроизведение загруженного диска.
- [EXTERNAL] (Внешний): Воспроизведение файла (файлов) с подключенного съемного запоминающего устройства USB или внешней карты памяти. После выбора [EXTERNAL] (Внешний) выберите пункт [USB] при подключении съемного запоминающего устройства USB или [Memory Card] (Карта памяти) при подключении внешней карты памяти.
- [INTERNAL] (Внутренний): Воспроизведение файла (файлов) из встроенной памяти.
- [AV IN]: Просмотр или прослушивание программ на данном устройстве с внешней аппаратуры.

Смешанные носители информации - DivX, MP3/WMA и JPEG

При воспроизведении носителя информации с одновременным наличием файлов DivX, MP3/WMA и JPEG нажатием кнопки **TITLE** можно выбрать меню воспроизводимых файлов предпочтительного формата.

Заряжаемый аккумулятор

- Встроенный заряжаемый аккумулятор предоставляет вам свободу перемещения и воспроизведения файлов без шнура питания.
- Встроенный заряжаемый аккумулятор начинает заряжаться только когда устройство выключено, а адаптер переменного тока вставлен в сетевую розетку.
- При включении устройства зарядка прекращается.
- Заряд будет продолжаться ориентировочно 3 часа 30 минут.
- Работоспособность аккумуляторов сохраняется ориентировочно в течение 3 часов 30 минут. Время работы аккумулятора зависит от состояния аккумулятора, режима работы и окружающих условий.
- Во время зарядки индикатор аккумулятора светится красным цветом. Как только зарядка будет завершена, индикатор меняет цвет на зеленый.
- Когда заряд аккумулятора заканчивается, на экране появляется сообщение «Check Battery Status» (проверьте заряд аккумулятора).

| Настройки | |
|---|-------------|
| | КНОПКА |
| 1 Вывод меню настройки: | SETUP |
| 2 Выбор необходимой опции на первом уровне: | ▲ ▼ |
| 3 Перемещение на второй уровень: | ► |
| 4 Выбор необходимой опции на втором уровне: | ▲ ▼ |
| 5 Перемещение на третий уровень: | ► |
| 6 Изменение параметра: | ▲ ▼ / ENTER |

Настройки - дополнительно

При первом включении

При первом включении устройства появится меню выбора языка. Необходимо выбрать соответствующий язык, который будет использоваться при эксплуатации плеера. Чтобы выбрать язык, следует использовать клавиши ▲▼ ◀▶, затем нажать **ENTER**, после этого появится меню подтверждения выбора. При помощи клавиш ◀▶ выберите [Enter] (Ввод), а затем нажмите **ENTER**.

Настройки языка

Menu Language (Язык меню) – Выберите язык для меню настройки и индикации на ТВ экране.

Disc Audio/Subtitle/Menu (Аудио Диск/Субтитры/Меню) – Выберите язык для отображения в данном меню.

[Original] (Оригинал): Ссылка на исходный язык, на котором был записан диск.

[Other] (Другие) : Для выбора другого языка необходимо нажатием цифровых кнопок ввести соответствующие 4 цифры, согласно списку кодов языков.

После этого необходимо подтвердить выбор нажатием клавиши **ENTER**. (см. стр. 17) В случае ошибочного ввода цифр нажмите клавишу **CLEAR**, чтобы удалить цифры, а затем введите правильную комбинацию кода.

[Off] (ВЫКЛ) (для субтитров диска): Выключение субтитров.

Настройка изображения

TV Aspect (ТВ вид)- Выберите вид экрана, исходя из формата экрана телевизора.

[4:3]: Выберите в случае, если подключен стандартный телевизионный приемник 4:3.

[16:9]: Выберите в случае, если подключен широкоформатный телевизионный приемник 16:9.

Display Mode (Режим дисплея) – Если выбран формат 4:3, то необходимо определить, как на экране телевизора будут выглядеть широкоформатные программы и фильмы.

[LetterBox] (широкоэкранный формат): Показывает широкоформатное изображение с черными полосами сверху и внизу экрана.

[Panscan]: Полностью заполняет экран формата 4:3, урезая при необходимости изображение.

JPEG Effect– Укажите стиль перехода между картинками в слайд-шоу.

Настройка звука

DRC (регулировка динамического диапазона) – Делает звук более чистым при пониженном уровне громкости (только для Dolby Digital). Чтобы установить данный эффект, выберите [On] (ВКЛ).

Vocal (пение) – Установите On (включено) при воспроизведении многоканального DVD караоке. Каналы караоке на диске микшируются с нормальным стерео звуком.

Настройка блокировки

Для использования функций блокировки необходимо настроить опцию [Atea Code] (Зональный код). Выберите опцию [Atea Code] (Зональный код)), а затем нажмите ►. Введите 4-х цифровой пароль и нажмите **ENTER**. Введите пароль ещё раз и повторно нажмите клавишу **ENTER** для подтверждения. В случае ошибочного ввода цифр нажмите клавишу **CLEAR**, чтобы удалить цифры, а затем введите правильную комбинацию.

Если вы забыли пароль, вы можете его изменить. Сначала извлеките диск из устройства. Выведите меню настроек, а затем введите 6-значное число «210499», пароль будет удален.

Rating (Рейтинг) – Выберите уровень ограничения для просмотра. Чем ниже уровень, тем строже ограничение на просмотр. Для отключения функции «Защита от детей» выберите [Unlock] (разблокировать).

Password (Пароль) – Установка или изменение пароля для блокировки.

[New] (НОВЫЙ): Введите новый пароль из 4 –х цифр при помощи цифровых кнопок. Затем нажмите **ENTER**. Введите пароль ещё раз и подтвердите.

[Change] (Изменить): Дважды введите новый пароль после ввода текущего пароля.

Area Code (Зональный код) – Выберите код для географической зоны как уровень «Защита от детей» для просмотра. Данная функция определяет, какие региональные стандарты будут использоваться для установки ограничений на просмотр DVD через родительский пароль. (см. страницу 17)

Другие настройки 

PBC (Контроль воспроизведением) – Контроль воспроизведением обеспечивает особые характеристики управления, которые предусмотрены на некоторых дисках. Выбрать [On] для использования этой особенности.

DivX(R) VOD – Устройство имеет регистрационный код DivX® VOD (Видео по запросу), который позволяет брать напрокат и приобретать видеофильмы через службу DivX® VOD. Для получения более подробной информации, посетите сайт www.divx.com/vod. Выделите иконку [Select] (Выбор) и нажмите **ENTER**. После этого можно просмотреть регистрационный код устройства. Все видеофильмы, загружаемые через DivX® VOD, на данном устройстве можно только воспроизводить.

Format (Формат) – инициализация встроенной памяти: любая информация встроенной памяти будет стерта.







Нажмите **ENTER** при подсвеченной пиктограмме [Select] (Выбор), затем выберите [Yes] (Да) и нажмите **ENTER**.

Вывод информации о диске

| | КНОПКА |
|--|--------------------|
| 1 Нажмите DISPLAY во время воспроизведения: | DISPLAY |
| 2 Выберите пункт: | ▲ ▼ |
| 3 Настройте меню вывода: | ◀ ▶ / ENTER |
| 4 Выход: | DISPLAY |

Вывод информации о диске - дополнительно

Можно выбрать пункт нажатием клавиш **▲▼** и изменить или выбрать параметры нажатием клавиш **◀▶**.

| | |
|--|---|
|  1/6 | Номер текущего названия (записи)/общее количество названий (или записей). |
|  5/42 | Номер текущего сюжета/общее количество сюжетов |
|  0:13:45 | Продолжительность воспроизведения |
|  1 ENG DVD 3/2, 1CH | Выбор языка или канала звукового сопровождения |
|  OFF | Выбор субтитров |
|  1/1 | Выбор ракурса/общее количество ракурсов |

Проверка заряда аккумулятора производится нажатием кнопки **DISPLAY** (Дисплей) во время воспроизведения, если к разъему DC IN (входное постоянное напряжение) не подключен шнур.

**Символы, используемые в данном руководстве**

Секция, название которой содержит один из следующих символов, применима только к диску или файлу, обозначенному данным символом.

| | | | |
|-------------|----------------------------|------------|-----------|
| ALL | Все диски и файлы | ACD | Аудио CDs |
| DVD | DVD и завершенные DVD±R/RW | MP3 | MP3 файлы |
| DivX | Файлы files | WMA | WMA файлы |

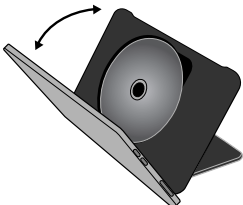
Воспроизведение диска

| | КНОПКА |
|-----------------------------------|--------|
| 1 Вставить диск: | - |
| 2 Выберите режим работы (стр. 8): | MODE |
| 3 Начало воспроизведения: | ▶ PLAY |
| 4 Настройте уровень громкости: | VOLUME |
| 5 Остановка воспроизведения: | ■ STOP |

Воспроизведение диска - дополнительно

Загрузите диск

Откройте ЖК-панель, как показано ниже, затем загрузите диск.
Закройте ЖК-панель.



Остановка воспроизведения

Нажмите **STOP** (■), чтобы остановить воспроизведение; в зависимости от диска, устройство запишет точку остановки. На экран временно выводится символ "■■■". Чтобы возобновить воспроизведение (с эпизода), необходимо нажать клавишу **PLAY** (▶). При повторном нажатии клавиши **STOP** (■) или изъятии диска (на экране появится "■") устройство сбросит точку останова. (■■■ = Возобновляемая остановка, ■ = Полная остановка)

Временную остановку можно сбросить нажатием одной из кнопок (например, **POWER** и т.д.)

Использование DVD, который имеет меню **DVD**

Большинство аппаратов DVD имеет меню, которое загружается до начала просмотра фильма. Вы можете управлять меню, используя ▲▼◀▶ для выбора опции. Нажмите кнопку **ENTER** (ВВОД) для выбора опции

Переход к следующему/предыдущему сюжету/записи **ALL**

Для перехода к следующему сюжету/записи нажмите **SKIP** (▶▶).
Для возврата в начало текущего сюжета/записи нажмите **SKIP** (◀◀).
Для перехода к предыдущему сюжету/записи необходимо дважды одновременно нажать **SKIP** (◀◀).

Пауза при воспроизведении **ALL**

Чтобы сделать паузу во время воспроизведения, нужно нажать клавишу **PAUSE/STEP** (||). Чтобы продолжить воспроизведение, нужно нажать клавишу **PLAY** (▶).

Покадровое воспроизведение **DVD** **DivX**

Покадровое воспроизведение осуществляется повторным нажатием клавиши **PAUSE/STEP** (||).

Повторное воспроизведение **ALL**

Выбор пункта для повторного воспроизведения осуществляется повторным нажатием клавиши **REPEAT**. Текущее название, сюжет или запись будет воспроизводиться многократно. Для возврата в нормальный режим воспроизведения следует несколько раз нажать клавишу **REPEAT** до выбора пункта [Off] (ВЫКЛ).

Ускоренный переход на следующий или на предыдущий фрагмент

DVD **DivX** **ACD** **WMA** **MP3**

Нажмите и удерживайте **SKIP** (◀◀ или ▶▶), чтобы осуществить ускоренный переход вперед или назад во время воспроизведения. Вы можете изменять скорость воспроизведения, несколько раз нажимая **SKIP** (◀◀ или ▶▶). Нажмите **PLAY** (▶), чтобы продолжить воспроизведение на нормальной скорости.

Повтор фрагмента (A-B) DVD DivX ACD

Нажмите **A-B** в начале фрагмента, которую требуется повторить, а затем в конце этого фрагмента. Выбранный фрагмент будет воспроизводиться многократно. Для возврата в нормальный режим воспроизведения следует нажимать **A-B** до выбора пункта [Off] (ВЫКЛ).

Выбор языка субтитров DVD DivX

Выбор языка субтитров осуществляется повторным нажатием клавиши **SUBTITLE** () во время воспроизведения.

Просмотр с другого ракурса DVD

Если на экран временно выводится индикатор ракурса, то можно выбрать другой ракурс камеры повторным нажатием клавиши **ANGLE** ().

Прослушивание разного аудиовоспроизведения DVD DivX

Переключение между доступными языками аудио воспроизведения, аудио каналами или типами кодирования осуществляется повторным нажатием клавиши **AUDIO** ().

Замедление скорости воспроизведения

DVD DivX : только вперед

Во время воспроизведения нажмите **SLOW** (◀ или ▶), чтобы замедлить воспроизведение записи вперед или назад. Вы можете изменять скорость воспроизведения, несколько раз нажимая **SLOW** (◀ или ▶). Нажмите **PLAY** (▶), чтобы продолжить воспроизведение на нормальной скорости.

Просмотр увеличенного изображения DVD DivX

Выбор режима увеличения осуществляется многократным нажатием клавиши **ZOOM** во время воспроизведения или паузы. Можно перемещаться по увеличенному изображению при помощи клавиш ▲▼◀▶. Для выхода нажмите клавишу **CLEAR**.

Просмотр заглавного меню DVD

Чтобы вывести заглавное меню диска (если имеется), необходимо нажать **TITLE**.

Просмотр меню DVD DVD

Чтобы вывести меню диска (если имеется), нажмите **MENU**.

Начало воспроизведения в выбранное время DVD DivX

Поиск начальной точки введенного временного кода. Нажмите **DISPLAY**, затем выберите иконку с часами. Введите значение времени, после этого нажмите **ENTER**. Например, чтобы найти эпизод в 1 час, 10 минут и 20 секунд, нужно ввести "11020" и нажать **ENTER**. При ошибочном вводе данных используйте клавишу **CLEAR**, а затем повторите ввод.

Воспроизведение в случайном порядке ACD WMA MP3

Во время воспроизведения или в режиме остановки нажмите **RANDOM**, чтобы начать воспроизведения в случайном порядке. Нажмите **RANDOM** еще раз, чтобы вернуться к нормальному воспроизведению.

Отметка любимых эпизодов DVD DivX

Вы можете отметить место на диске, чтобы вернуться к нему впоследствии. Просто нажмите **MARKER** в желаемом месте. На экране на короткое время появляется иконка маркера. Повторив эту процедуру, вы можете установить до девяти маркеров.

Кроме того, вы можете вызвать или удалить маркеры. Нажмите **SEARCH** и меню [Marker Search]. Используйте ◀ или ▶, чтобы выбрать желаемый маркер из меню, затем нажмите **ENTER**, чтобы вызвать его или **CLEAR**, чтобы удалить.

Сохранение последнего эпизода DVD ACD

Данное устройство сохраняет в памяти последний эпизод с последнего просматриваемого диска. Последний эпизод остается в памяти даже после изъятия диска из плеера или выключения устройства. При вставке диска с сохраненным эпизодом данный эпизод будет выводиться автоматически.

Хранитель экрана

Если устройство находится в режиме остановки, то по истечении 5 минут выводится хранитель экрана. По истечении 5 минут работы хранителя экрана устройство автоматически выключается.

Воспроизведение файла DivX

| | КНОПКА |
|-----------------------------------|----------|
| 1 Выберите режим работы (стр. 8): | MODE |
| 2 Выбрать файл из меню: | ▲▼, MENU |
| 3 Начало воспроизведения: | ▶ PLAY |
| 4 Остановка воспроизведения: | ■ STOP |

Воспроизведение файла DivX - дополнительно

Изменение набора символов для правильного вывода субтитров DivX®

Нажмите и удерживайте клавишу **SUBTITLE** (субтитры) в течение 3 секунд во время воспроизведения. Появится код языка. Чтобы выбрать другой код языка, необходимо нажимать ◀▶ до вывода правильных субтитров, а затем нажать **ENTER**.

Требования к файлам формата DivX

Совместимость файлов DivX с данным плеером ограничивается следующим:


- Доступное разрешение: 720x576 (Ш x В) пикселей.
- Максимальное число символов в названиях файлов DivX и субтитров - 50 символов.
- Расширения файлов DivX: ".avi", ".mpg", ".mpeg"
- Воспроизводимые типы субтитров DivX: SubRip (.srt / .txt), SAMI (.smi), SubStation Alpha (.ssa/.txt), MicroDVD (.sub/.txt), SubViewer 1.0 (.sub), SubViewer 2.0 (.sub/.txt), TMLayer (.txt)
- Воспроизводимые форматы кодеков: "DIVX3.xx", "DIVX4.xx", "DIVX5.xx", "MP43", "3IVX", "DIVX6.xx" (Только стандартное воспроизведение)
- С форматом DivX 6.0 данный плеер поддерживает только функцию воспроизведения.
- Воспроизводимые аудио форматы: "Dolby Digital", "PCM", "MP3", "WMA"
- Частота дискретизации: В пределах 8 - 48 кГц (MP3), в пределах 32 - 48 кГц (WMA)
- Скорость передачи данных: В пределах 8 - 320 кбит/с (MP3), в пределах 48 - 384 кбит/с (WMA)
- Формат CD-R/RW, DVD±R/RW: ISO 9660
- Максимальное число файлов на диске: Не более 650 (общее количество папок и файлов)
- Не все аудиофайлы формата WMA совместимы с данным устройством.

Прослушивание дисков или аудио файлов

| | КНОПКА |
|-----------------------------------|----------|
| 1 Выберите режим работы (стр. 8): | MODE |
| 2 Выбрать аудио файл из меню: | ▲▼, MENU |
| 3 Запуск воспроизведения: | ▶ PLAY |
| 4 Остановка воспроизведения: | ■ STOP |

Прослушивание дисков или аудио файлов - дополнительно

Создание собственной программы прослушивания

Можно воспроизводить содержимое диска в желаемой последовательности путем определения порядка воспроизводимых записей. Нажмите кнопку **PROG.**, чтобы добавить музыкальное произведение (произведения) в список. в режиме останова для ввода режима редактирования (в меню появляется пиктограмма ). Выберите требуемый запись в списке [List] (Список), затем нажмите **ENTER**, чтобы добавить композицию в список программы. Выберите запись из списка программы, затем нажмите **ENTER** для запуска запрограммированного воспроизведения. Чтобы удалить запись из списка программы, необходимо выбрать требуемую запись, а затем нажать **CLEAR** в режиме редактирования программы. Чтобы удалить все композиции из списка программы, нужно выбрать [Clear All] (ОЧИСТИТЬ ВСЕ), а затем нажать **ENTER** в режиме редактирования программы. Программа удаляется после извлечения диска или выключения устройства.

Вывод информации о файле (ID3 TAG)

При воспроизведении MP3 файла, содержащего данные, можно выводить на экран информацию повторным нажатием клавиши **DISPLAY**.

Требования к аудио файлам формата MP3/WMA

Совместимость файлов MP3/WMA с данным плеером ограничивается следующим:



- Расширения файлов: ".mp3", ".wma"
- Частота дискретизации: В пределах 8 - 48 кГц (MP3), в пределах 32 - 48 кГц (WMA)
- Скорость передачи данных: В пределах 8 - 320 кбит/с (MP3), в пределах 48 - 384 кбит/с (WMA)
- Формат CD-R/RW, DVD±R/RW: ISO 9660
- Максимальное число файлов на диске: Не более 650 (общее количество папок и файлов)

Просмотр файлов с изображениями

| | КНОПКА |
|---|-----------|
| 1 Выберите режим работы (стр. 8): | MODE |
| 2 Выбрать файл с изображением из меню: | ▲ ▼, MENU |
| 3 Вывести выбранный файл на полный экран: | ▶ PLAY |
| 4 Возврат в меню: | ■ STOP |

Просмотр файлов с изображениями - дополнительно

Просмотр файлов с изображениями в режиме слайд-шоу

Выберите иконку ▲▼◀▶ при помощи клавиш (), затем нажмите ENTER для запуска режима слайд-шоу. Можно изменять скорость демонстрации слайдов при помощи клавиш ◀▶ на выбранной иконке ().

Переход к следующему/предыдущему изображению

Для просмотра предыдущего/следующего изображения нажмите SKIP (◀◀ или ▶▶).

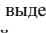
Поворот изображения

Для поворота изображения в полноэкранном режиме по часовой и против часовой стрелке используются клавиши ▲▼.

Пауза при просмотре в режиме слайд-шоу

Чтобы сделать паузу во время слайд-шоу, нужно нажать клавишу PAUSE/STEP (■). Чтобы продолжить демонстрацию слайдов, нажмите клавишу PLAY (▶).

Звуковое сопровождение слайд-шоу музыкой формата MP3

Если на диске одновременно присутствует музыка и файлы фотографий, имеется возможность звукового сопровождения слайд-шоу музыкальными файлами формата MP3. Кнопками ▲▼◀▶ выделите пиктограмму (), затем нажмите кнопку ENTER, чтобы начать слайд-шоу.

Просмотр увеличенного фото изображения

При просмотре изображения в полноэкранном режиме для выбора соответствующего масштаба увеличения необходимо несколько раз нажать клавишу ZOOM. Можно перемещаться по увеличенному изображению при помощи клавиш ▲▼◀▶. Для выхода нажмите клавишу CLEAR.

Требования к файлам с изображениями

Совместимость файлов JPEG с данным плеером ограничивается следующими:

- Расширения файлов: “.jpg”
- Размер изображения: Менее 4800 x 4800 пиксел
- Формат CD-R/RW, DVD±R/RW: ISO 9660
- Максимальное число файлов на диске: Не более 650 (общее количество папок и файлов)
- Невозможно воспроизведение изображений формата JPEG с прогрессивной разверткой и сжатием без потерь.

Программы со входа AV

Имеется возможность просмотра или прослушивания на данном устройстве программ с внешней аппаратуры.

| | КНОПКА |
|--|-----------------|
| 1 Подключите внешнюю аппаратуру к данному устройству, используя прилагаемый кабель AV. (Стр. 8) | - |
| 2 Вызовите меню для выбора режима работы: | MODE |
| 3 Выберите [AV IN]: | ◀▶, ENTER |
| 4 Видеопрограмма с внешней аппаратуры появится на вашем устройстве. | - |
| 5 Для выхода из режима [AV IN] выберите пункт [INTERNAL] (Внутренний), [DISC] (Диск) или [EXTERNAL] (Внешний). | MODE, ◀▶, ENTER |

Применение съемного запоминающего устройства USB

Воспроизводятся музыкальные файлы (формат MP3/WMA), файлы фотографий (формат JPEG) и файлы формата DivX. Подробные сведения по каждому формату файлов приводятся на соответствующих страницах.

| | КНОПКА |
|---|-----------|
| 1 Подключите съемное запоминающее устройство USB (стр. 6): | - |
| 2 Вызовите меню для выбора режима работы: | MODE |
| 3 Выберите пункт [EXTERNAL] (Внешний): | ◀▶, ENTER |
| 4 Выберите пункт [USB]: | ▲▼, ENTER |
| 5 Выберите файл: | ▲▼, MENU |
| 6 Воспроизведите файл: | ▶ PLAY |

Использование встроенной памяти

Воспроизводятся музыкальные файлы (формат MP3/WMA), файлы фотографий (формат JPEG) и файлы формата DivX. Подробные сведения по каждому формату файлов приводятся на соответствующих страницах.

| | КНОПКА |
|--|-----------|
| 1 Вызовите меню для выбора режима работы: | MODE |
| 2 Выберите пункт [INTERNAL] (Внутренний): | ◀▶, ENTER |
| 3 Выберите файл: | ▲▼, MENU |
| 4 Воспроизведите файл: | ▶ PLAY |

Использование внешней карты памяти

Воспроизводятся музыкальные файлы (формат MP3/WMA), файлы фотографий (формат JPEG) и файлы формата DivX. Подробные сведения по каждому формату файлов приводятся на соответствующих страницах.

| | КНОПКА |
|---|-----------|
| 1 Вставьте внешнюю карту памяти в устройство (стр. 6): | - |
| 2 Вызовите меню для выбора режима работы: | MODE |
| 3 Выберите пункт [EXTERNAL] (Внешний): | ◀▶, ENTER |
| 4 Выберите пункт [Memory Card] (Карта памяти): | ▲▼, ENTER |
| 5 Выберите файл: | ▲▼, MENU |
| 6 Воспроизведите файл: | ▶ PLAY |

Копирование файла

Имеется возможность копирования файла или папки формата JPEG, MP3/WMA или DivX с текущего носителя информации во встроенную память. На диск копирование файла или папки невозможно.

| | КНОПКА |
|---|----------|
| 1 Выберите файл или папку: | ▲▼, MENU |
| 2 Вызовите меню менеджера файлов: | DISPLAY |
| 3 При необходимости выберите вариант [COPY] (Копировать). | ◀▶ |
| 4 Приступайте к копированию: | ENTER |

Редактирование файла

Имеется возможность редактирования файла или папки форматов JPEG, MP3/WMA или DivX во встроенной памяти. На диск копирование файла или папки невозможно.

| | КНОПКА |
|---|----------|
| 1 Выберите файл или папку во встроенной памяти: | ▲▼, MENU |
| 2 Вызовите меню менеджера файлов: | DISPLAY |
| 3 Выберите вариант: | ◀▶ |
| 4 Выполните выбранную функцию. | ENTER |

Редактирование файла - дополнительно

Копирование файла или папки во встроенную память

Имеется возможность копирования файла или папки во встроенную память.

Выберите копируемый файл или папку, затем нажмите кнопку **DISPLAY**, чтобы вызвать функции менеджера файлов. Выберите функцию [COPY] (Копировать), затем нажмите кнопку **ENTER**. Выберите директорию, куда будет скопирована информация. Нажмите кнопку **ENTER**, чтобы начать копирование.

- Если Вы попытаетесь скопировать папку во внутреннюю память, то подпапка и файлы, содержащиеся в ней, не копируются.

Удаление файла или папки из встроенной памяти

Имеется возможность удаления файла или папки из встроенной памяти.

Выберите удаляемый файл или папку, затем нажмите кнопку **DISPLAY**, чтобы вызвать функции менеджера файлов. Выберите функцию [DELETE] (Удалить), затем нажмите кнопку **ENTER**. Выберите пункт [Yes] (Да), затем нажмите кнопку **ENTER**.

Переименование файла или папки во встроенной памяти

Имеется возможность переименования файла или папки во встроенной памяти. Длина наименования может достигать 17 символов.

Выберите файл или папку для переименования, затем нажмите кнопку **DISPLAY**, чтобы вызвать функции менеджера файлов. Выберите функцию [RENAME] (Переименовать), затем нажмите кнопку **ENTER**. Переименуйте выбранный файл или папку, вводя знаки кнопками пульта дистанционного управления.

Нажмите **ENTER**, чтобы сохранить присвоенное наименование.

- ▲ / ▼: Последовательным нажатием кнопки ▲ / ▼ изменяется набор символов. (Числа, заглавные или строчные буквы алфавита).
- Числа (0-9): Ввод соответствующего символа производится последовательным нажатием кнопки на позиции курсора.
- **CLEAR**: Удаление символа на позиции курсора.
- ◀ / ▶: Перемещение курсора влево или вправо.

Создание новой папки во встроенной памяти

Имеется возможность создания новой папки во встроенной памяти. Вызовите функции менеджера файлов, нажав кнопку **DISPLAY**. Выберите функцию [MAKE] (Создать), затем нажмите **ENTER**, и новая папка будет создана.

Переименуйте папку согласно приведенной выше операции переименования.

Нажмите **ENTER**, чтобы сохранить присвоенное наименование.

- Вы можете создать папку только в КОРНЕВОЙ директории.

Коды языков

Данный список следует использовать для ввода необходимого языка при начальных настройках следующих параметров: Disc Audio (аудио диска), Disc Subtitle (субтитры), Disc Menu (меню диска).

| Язык | Код | Язык | Код | Язык | Код | Язык | Код | Язык | Код | Язык | Код |
|------------------------|------|--------------|------|---------------|------|---------------|------|----------------------|------|-------------|------|
| Афар | 6565 | Хорватский | 7282 | Хауса | 7265 | Лингала | 7678 | Кечуа | 8185 | Таджикский | 8471 |
| Африкаанс | 6570 | Чешский | 6783 | Еврейский | 7387 | Литовский | 7684 | Ретороманский | 8277 | Тамильский | 8465 |
| Албанский | 8381 | Датский | 6865 | Хинди | 7273 | Македонский | 7775 | Румынский | 8279 | Телугу | 8469 |
| Амхарский | 6577 | Голландский | 7876 | Венгерский | 7285 | Малагасийский | 7771 | Русский | 8285 | Тайский | 8472 |
| Арабский | 6582 | Английский | 6978 | Исландский | 7383 | Малайский | 7783 | Самоанский | 8377 | Тонга | 8479 |
| Армянский | 7289 | Эсперанто | 6979 | Индонезийский | 7378 | Малаялам | 7776 | Санскрит | 8365 | Турецкий | 8482 |
| Ассамский | 6583 | Эстонский | 6984 | Интерлингва | 7365 | Маори | 7773 | Шотландский гэльский | 7168 | Туркменский | 8475 |
| Аймара | 6588 | Фарерский | 7079 | Ирландский | 7165 | Маратхи | 7782 | Сербский | 8382 | Тви | 8487 |
| Азербайджанский | 6590 | Фиджийский | 7074 | Итальянский | 7384 | Молдавский | 7779 | Сербохорватский | 8372 | Украинский | 8575 |
| Башкирский | 6665 | Финский | 7073 | Яванский | 7487 | Монгольский | 7778 | Шона | 8378 | Урду | 8582 |
| Баскский | 6985 | Французский | 7082 | Каннада | 7578 | Науру | 7865 | Синдхи | 8368 | Узбекский | 8590 |
| Бенгальский, Бангладеш | 6678 | Фризский | 7089 | Кашмири | 7583 | Непальский | 7869 | Сингальский | 8373 | Вьетнамский | 8673 |
| Бутанский | 6890 | Галисийский | 7176 | Казахский | 7575 | Норвежский | 7879 | Словацкий | 8375 | Волапук | 8679 |
| Бихари | 6672 | Грузинский | 7565 | Киргизский | 7589 | Ория | 7982 | Словенский | 8376 | Валлийский | 6789 |
| Бретонский | 6682 | Немецкий | 6869 | Корейский | 7579 | Пенджабский | 8065 | Испанский | 6983 | Волоф | 8779 |
| Болгарский | 6671 | Греческий | 6976 | Курдский | 7585 | Папато | 8083 | Суданский | 8385 | Кхоса | 8872 |
| Бирманский | 7789 | Гренландский | 7576 | Лаосский | 7679 | Персидский | 7065 | Суахили | 8387 | Идиш | 7473 |
| Белорусский | 6669 | Гуараш | 7178 | Латинский | 7665 | Польский | 8076 | Шведский | 8386 | Йоруба | 8979 |
| Китайский | 9072 | Гуджарати | 7185 | Латышский | 7686 | Португальский | 8084 | Тагальский | 8476 | Зулу | 9085 |

Коды стран

Выберите код страны из данного списка.

| Страна | Код | Страна | Код | Страна | Код | Страна | Код | Страна | Код |
|------------|-----|--------------------|-----|------------|-----|--------------------|-----|----------------------|-----|
| Афганистан | AF | Коста-Рика | CR | Гренландия | GL | Мальдивы | MV | Парагвай | PY |
| Аргентина | AR | Хорватия | HR | Гонконг | HK | Мексика | MX | Филиппины | PH |
| Австралия | AU | Чешская республика | CZ | Венгрия | HU | Монако | MC | Польша | PL |
| Австрия | AT | Дания | DK | Индия | IN | Монголия | MN | Португалия | PT |
| Бельгия | BE | Эквадор | EC | Индонезия | ID | Марокко | MA | Румыния | RO |
| Бутан | BT | Египет | EG | Израиль | IL | Непал | NP | Россия | RU |
| Боливия | BO | Сальвадор | SV | Италия | IT | Нидерланды | NL | Саудовская Аравия | SA |
| Бразилия | BR | Эфиопия | ET | Ямайка | JM | Голландские Антилы | AN | Сенегал | SN |
| Камбоджа | KH | Фиджи | FJ | Япония | JP | Новая Зеландия | NZ | Сингапур | SG |
| Канада | CA | Финляндия | FI | Кения | KE | Нигерия | NG | Словацкая Республика | SK |
| Чили | CL | Франция | FR | Кувейт | KW | Норвегия | NO | Словения | SI |
| Китай | CN | Германия | DE | Ливия | LY | Оман | OM | Южная Африка | ZA |
| Колумбия | CO | Великобритания | GB | Люксембург | LU | Пакистан | PK | Южная Корея | KR |
| Конго | CG | Греция | GR | Малайзия | MY | Панама | PA | Испания | ES |

Неполадки и их устранение

| Признаки | Возможная причина | Метод устранения |
|---|--|--|
| Отсутствует питание. | Отсоединен шнур питания. | Правильно вставьте вилку шнура питания в настенную розетку. |
| | Аккумулятор разряжен. | Зарядить аккумулятор. |
| Питание включено, но устройство не работает. | Не вставлен диск. | Вставьте диск. |
| | Режим работы выбран неправильно. | Для выбора режима работы используйте кнопку MODE. (Стр. 7) |
| Отсутствует изображение. | Телевизор не настроен на прием сигнала с устройства. | Выберите соответствующий режим для аудио входа на телевизоре. |
| | Видео кабель не подключен соответствующим образом. | Правильно подключите видео кабель |
| | Режим ЖК панели установлен на [Off]. | Установите режим ЖК панели, отличающийся от [Off]. |
| Отсутствует звук. | Оборудование, подключенное вместе с аудио кабелем, не настроено на прием сигнала с устройства. | Задайте соответствующий входной режим усилителя мощности. |
| | Задана минимальная громкость | Используйте ручку регулировки громкости для настройки уровня громкости. |
| | Неправильно настроены опции аудио сигнала (AUDIO). | Установите правильные аудио настройки (AUDIO). |
| Не включается воспроизведение. | Вставлен невоспроизводимый диск | Вставьте воспроизводимый диск. (Проверьте тип диска и региональный код). |
| | Установлена блокировка «защита от детей». | Измените уровень в опции «Защита от детей». |
| Пульт ДУ не работает соответствующим образом. | Пульт ДУ не направляется на сенсорный датчик устройства. | Направьте пульт ДУ на приемник ДУ плеера устройства. |
| | Пульт ДУ расположен слишком далеко от устройства. | Проверьте работу пульта ДУ на более близком расстоянии от устройства. |

Технические характеристики

Общие

| | |
|--------------------------|---------------------------------|
| Напряжение питания | DC 12 V |
| Потребляемая мощность | 12W |
| Размеры (ориентировочно) | 231 x 40.2 x 145 mm (W x H x D) |
| Масса (ориентировочно) | 1,06 кг |
| Рабочая температура: | 5 °C - 40 °C |
| Рабочая влажность | 5 % - 90 % |
| Лазер | Полупроводниковый лазер |
| Система видеоизображения | PAL |
| Встроенная память | Флеш-память (256 Мб) |

Разъемы

| | |
|---|--------------------------------------|
| Аудио/видеовыход/вход | Гнездо ø3,5 мм (мини) - 1 шт |
| - Видеосигнал: размах 1,0 В (p-p), 75 Ω, отрицательная синхронизация | |
| - Аудиосигнал (аналоговый): среднеквадратичное значение 2 В (на частоте 1 кГц, затухание 0 дБ). | |
| Терминал для подключения наушников | Гнездо ø3,5 мм (стерео, мини) - 2 шт |

Жидкокристаллический дисплей

| | |
|-------------------------|----------------------------|
| Гнездо панели | Ширина 8 дюймов(диагональ) |
| Проекционная система | Полоса R.G.B. |
| Панель изображения | Активная матрица TFT |
| Разрешающая способность | 800 x 480 (WVGA) |

Аксессуары

- RCA Видео/аудио кабель
- Сетевой адаптер (MPA-630)
- Автомобильный адаптер (DPDC1)
- Пульт дистанционного управления
- Аккумулятор пульта дистанционного управления (литиевый аккумулятор)

Конструкция и технические характеристики могут быть изменены без предварительного уведомления