



NORSK

DP391B



P/NO : MFL56732849

## Sikkerhetsforskrifter



**FORSIKTIG:** FOR Å REDUSERE FAREN FOR ELEKTRISK STØT, MÅ IKKE DEKSELET (ELLER BAKDEKSELET) FJERNES. INNEHOLDER INGEN KOMPONENTER SOM KAN REPARERES AV BRUKERE. SERVICE MÅ BARE FORETAS AV KVALIFISERT SERVICEPERSONELL.



Symboler med et lyn i en likesidet trekant er beregnet på å varsle brukeren om at isolert og farlig spenning er tilstede innenfor produktets ytre deksler, og kan være av tilstrekkelig styrke til å forårsake alvorlige elektriske støt ved berøring med personskade som resultat.



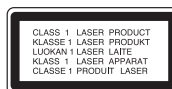
Symboler med et utropstegn i en likesidet trekant er beregnet på å varsle brukeren om viktige bruks- og vedlikeholdsanvisninger i litteraturen som medfølger produktet.

**ADVARSEL:** FOR Å REDUSERE FAREN FOR BRANN ELLER ELEKTRISK STØT MÅ APPARATET IKKE UTSETTES FOR REGN ELLER HØY FUKTIGHET.

**ADVARSEL:** Ikke installer dette utstyret på et innesluttet sted, som i en bokhylle eller lignende.

**FORSIKTIG:** Ikke blokker noen ventilasjonsåpninger. Installer apparatet i overensstemmelse med produsentens anvisninger. Kabinettet har slisser og åpninger for ventilasjon og for å sikre pålitelig drift av produktet og for å beskytte det mot overopp-hting. Åpningene må aldri blokkers ved at produktet plasseres på en seng, sofa, teppe eller tilsvarende underlag. Ikke plasser produktet på et innesluttet sted, slik som i en bok-hylle eller stativ med mindre det er sørget for tilstrekkelig ventilasjon og produsentens anvisninger er fulgt.

**FORSIKTIG:** Dette produktet inneholder et lasersystem. Les nøye gjennom brukerhåndboken for å sikre at produktet brukes på rett måte, og ta vare på håndboken for fremtidig bruk. Ta kontakt med et autorisert servicesenter hvis produktet trenger vedlikehold. Dersom kontrollene brukes på annen måte enn beskrevet, eller dersom det utføres justeringer eller andre prosedyrer enn de som er beskrevet her, kan du utsette deg for skadelig stråling. Unngå direkte laserstråleeksponering ved ikke å åpne dekslet. Laserstrålingen er synlig når dekslet er åpnet. SE IKKE DIREKTE PÅ STRÅLEN.



**FORSIKTIG:** Dette apparatet bør ikke komme i kontakt med vann (dråper eller sprut). Plasser ikke objekter som er fylt med vann, som vaser, oppå apparatet.

### FORSIKTIG

- Ventilasjonen må ikke hindres ved at ventilasjonsåpningene tildekkes med gjenstander, slik som aviser, duker, gardiner osv.

2

- Det må ikke plasseres kilder med åpen flamme, slik som stearinlys, oppå apparatet.
- Brukte batterier må avfallshåndteres på forsvarlig måte og ikke brennes. Vis miljøhensyn når du kaster brukte batterier.
- Apparatet skal bare benyttes under moderate klimatiske forhold.
- Overdrevent lydtrykk fra øreplugg og hodetelefoner kan resultere i hørselskader.
- Batteriet må ikke utettes for overdreven varme, slik som solskinn, åpen flamme eller lignende.

### ADVARSEL om strømledningen

**De fleste elektriske apparater anbefales plassert på en dedikert kurs,** dvs. en egen elektrisk kurs som bare gir strøm til apparatet, og ikke har andre forbrukere eller uttak. Kontroller spesifikasjonssiden i denne håndboken for å være sikker. Ikke overbelast veggkontakter. Overbelastede veggkontakter, løse eller skadde kontakter, forlengelsesledninger, slitte ledninger samt skadd eller sprukket isolasjon er alle farlige. Enhver av disse faktorene kan føre til elektrisk støt eller brann. Undersøk strømledningen til apparatet fra tid til annen, og hvis utseendet indikerer skader eller forringelse, plugg den ut, unngå å bruke apparatet, og få ledningen skiftet ut med en tilsvarende del av en autorisert serviceleverandør. Beskytt strømledningen mot fysiske eller mekaniske belastninger, som å bli vridd, bøyd, klemt i en døråpning, eller kjørt eller tråkket på. Vær særlig oppmerksom på støpsler, veggkontakter, samt stedet hvor strømledningen kommer ut av apparatet. For å kople apparatet fra strømmen trekkes støpselet på strømledningen ut av veggkontakten. Under installasjonen må du påse at strømstøpselet er lett tilgjengelig.

### Avfallshåndtering av ditt gamle utstyr



1. Når dette symbolet med en overkrysset søppeldunk er festet til et produkt, betyr det at produktet omfattes av EU-direktivet om EE-avfall 2002/96/EF.
2. Alle elektriske og elektroniske produkter bør avfallshåndteres separat fra det ordinære husholdningsavfallet via egne returordninger godkjent av statlige eller lokale myndigheter.
3. Korrekt avfallshåndtering av dine gamle apparater bidrar til å unngå potensielt negative konsekvenser for miljø og helse.
4. For mer detaljert informasjon om avfallshåndtering av gamle apparater, kontakt lokale myndigheter, renholdsfirmaet eller butikken der du kjøpte produktet.

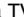
**CE Dette produktet er produsert i henhold til EMC-direktiv 2004/108/EC og lavspenningsdirektivet 2006/95/EC.**

Europeisk representant:  
 LG Electronics Service Europe B.V.  
 Veluwezoom 15, 1327 AE Almere, The Netherlands  
 (Tel : +31-036-547-8940)

## Innholdsfortegnelse

Sikkerhetsforskrifter	2
Typer av spillbare plater	3
Hovedenhet	4
Fjernkontroll	5
Komme i gang	6
Strømtilkoplinger	7
Kople til enheten	8
Velge driftsmodus	8
Oppladbart batteri	8
Endre innstillingene	9-10
Vise plateinformasjon	10
Spille av en plate	11-12
Spille av en DivX Movie-fil	13
Lytte til musikkplater eller filer	13
Vise bildefiler	14
Se på en AV-inngang	14
Bruke en USB flash-enhet	15
Bruke et eksternt minnekort	15
Bruke et internt minne	15
Kopiere en fil	16
Redigere en fil	16
Språkkoder	17
Områdekoder	17
Feilsøking	18
Spesifikasjoner	18

Om visning av  symbolet

“” kan vises på TV-skjermen når spilleren brukes. Dette symbolet betyr at funksjonen som er forklart i brukerveiledningen, ikke er tilgjengelig på platen.

## Sonekoder

Denne enheten har en sonekode som er skrevet på baksiden av enheten. Denne enheten kan kun spille av DVD-plater merket tilsvarende som på baksiden av enheten eller med “ALL”.

- De fleste DVD-platene har en globus med ett eller flere siffer tydelig plassert på omslaget. Dette nummeret må stemme overens med enhetens sonekode. Hvis ikke, kan ikke platen spilles av.
- Hvis du forsøker å spille av en DVD-plate med en annen sonekode enn den som finnes på spilleren, vises meldingen “Kontroller sonekoden” på TV-skjermen.







## Opphavsrett

Det er forbudt ved lov å kopiere, kringkaste, vise, kringkaste via kabel, spille av offentlig eller leie opphavsrettslig beskyttet materiale uten tillatelse.

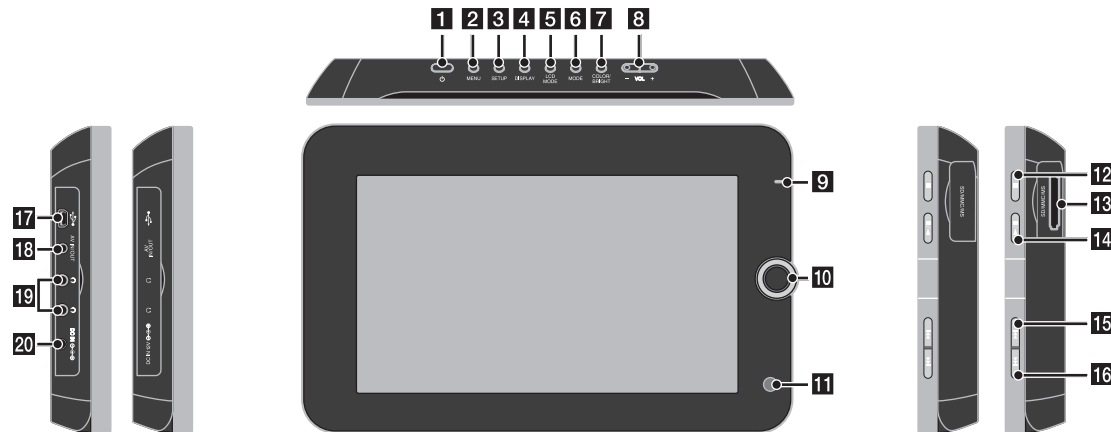
Dette produktet er utstyrt med kopieringsbeskyttelsessystem utviklet av Macrovision. Enkelte plater er innspilt med beskyttelsessignaler. Ved innspilling og avspilling av bildene på disse platene, vil bildene være forvrengt.

Dette produktet bruker opphavsrettsbeskyttelsesteknologi som er beskyttet av amerikanske metodepatenter og andre åndsverksrettigheter og som eies av Macrovision Corporation og andre rettighetseiere. Macrovision Corporation må autorisere all bruk av denne opphavsrettsbeskyttede teknologien, og den er kun til personlig bruk eller annen begrenset visning med mindre annet er avtalt med Macrovision Corporation. Omvendt utvikling (Reverse Engineering) eller demontering er ikke tillatt.

## Typer av spillbare plater

Tipo	Logotipo
<b>DVD-VIDEO:</b> Plater som f.eks. filmer som kan kjøpes eller leies.	
<b>DVD-R:</b> Kun videomodus og ferdigstilt	
<b>DVD-RW:</b> Kun VR-modus, videomodus og ferdigstilt	
<b>DVD+R:</b> Kun videomodus	
<b>DVD+RW:</b> Kun videomodus	
<b>Audio CD:</b> Musikk CD-plater eller CD-R/CD-RW-plater i musikk-CD format som kan kjøpes.	
Denne enheten spiller av DVD±R/RW og CD-R/RW-plater som inneholder lydtitle, DivX, MP3, WMA og/eller JPEG-filer. Enkelte DVD±RW/DVD±R eller CD-RW/CD-R-plater kan ikke spilles av på denne enheten grunnet innspillingskvaliteten eller platens fysiske tilstand, eller karakteristikken til innspillingsenheten og redigeringsprogrammet.	

## Hovedenhet

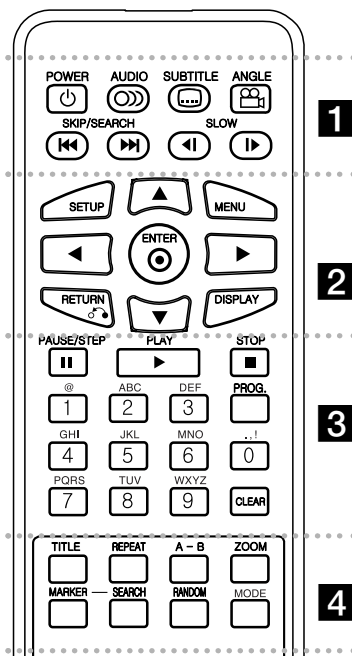


- 1 POWER (⏻):** Slår enheten PÅ eller AV.
- 2 MENU:** Åpner DVD-menyen.
- 3 SETUP:** Åpner eller lukker oppsettmenyen.
- 4 DISPLAY:** Åpner skjermmenyen.
- 5 LCD MODE:** Velger LCD-modus (16:9, 4:3 eller Off)
- 6 MODE:** Velger en driftsmodus.
- 7 COLOR/BRIGHT:** Viser menyen for lysstyrke eller farge for LCD-skjermen. For å justere fargene eller lysstyrken for LCD-skjermen, trykker du gjentatte ganger på COLOR/BRIGHT på hovedenheten for å vise menyen for lysstyrke eller farge og bruker deretter ◀ / ▶ til å justere verdien. Trykk ENTER for å bekrefte.
- 8 VOL (+/-):** Justerer voluminnstillingen for den innebygde høyttaleren og øretelefoner.

- 9 Batterilader og strømindikator**
- Batteriindikatoren lyser rødt under lading og skifter farge til grønt når ladingen er fullført. (Referer til side 8 for ytterligere detaljer.)
  - Indikatoren skifter til grønt i noen sekunder når enheten slås på.
- 10 Joystick:** Bruk joysticken for å velge et element i menyen. Trykk på joysticken for å bekrefte menyvalget.
- 11 Mottakerenhet:** Pek fjernkontrollen hit.
- 12 ■ (Stop):** Stopper avspillingen.
- 13 Minnekortspor**  
Sett inn et minnekort (SD, MMC eller MS).
- 14 ▶ / || (PLAY / PAUSE):** Starter avspilling. Stanser avspillingen midlertidig. Trykk en gang til for å gå ut av pausemodus.

- 15 ◀◀ (Skip):** Søker bakover \* eller går tilbake til begynnelsen av gjeldende kapittel eller spor, eller går til forrige kapittel eller spor.  
\* Trykk og hold på knappen i om lag to sekunder.
- 16 ▶▶ (Skip):** Søker forover\* eller går til neste kapittel eller spor.  
\* Trykk og hold på knappen i om lag to sekunder.
- 17 USB-adapterkontakt:** Kople til den medfølgende USB-adapterkabelen og kople den deretter til USB-enheten.
- 18 AV IN/OUT-kontakt:** Kople til en TV eller eksternt enhet.
- 19 Øretelefonkontakter:** Kople til øretelefoner.
- 20 DC IN-kontakt:** Kople til vekselstrømforsyningen eller bilomformeren.

## Fjernkontroll



- • • • • **1** • • • • •
- POWER** (⏻): Slår enheten PÅ eller AV.
- AUDIO** (🔊): Velger et lydpråk eller en lydkanal.
- SUBTITLE** (🗉): Velger tekstspråk.
- ANGLE** (📐): Velger en DVD-kameravinkel, såfremt tilgjengelig.
- SKIP/SEARCH** (⏮ / ⏭): Søker\* bakover/forover. Går til neste eller forrige kapittel/spor.  
\* Trykk og hold på knappen i om lag to sekunder.

**SLOW** (⏪ / ⏩): Spiller av bakover/forover i langsom kino.

• • • • • **2** • • • • •

**SETUP**: Åpner eller lukker oppsettmenyen.

**MENU**: Åpner DVD-menyen.

▲▼◀▶: Navigerer i menyene.

**ENTER** (⊙): Bekrefter menyvalg.

**RETURN** (↩): Trykk for å gå bakover i menyen eller for å lukke menyen.

**DISPLAY**: Åpner skjermmenyen.

• • • • • **3** • • • • •

**PAUSE/STEP** (⏸): Stanser avspillingen midlertidig / Trykk gjentatte ganger for visning bilde for bilde.

**PLAY** (▶): Starter avspilling.

**STOP** (■): Stopper avspillingen.

**Talltastatur**: Velger nummererte alternativer i en meny.

**Bokstavknapper**: Velg ønsket bokstav ved å trykke gjentatte ganger på en knapp.

**PROG.:** Åpner modus for endring av programmering.

**CLEAR**: Fjerner et spornummer fra programlisten.

• • • • • **4** • • • • •

**TITLE**: Åpner platens tittelmeny.

**REPEAT**: Gjentar kapittel, spor, tittel eller alt.

**A-B**: Gjentar en sekvens.

**ZOOM**: Forstørrer videobildet.

**MARKER**: Markerer et hvilket som helst punkt under avspilling.

**SEARCH**: Viser menyen [Marker Search] (Markørsøk).

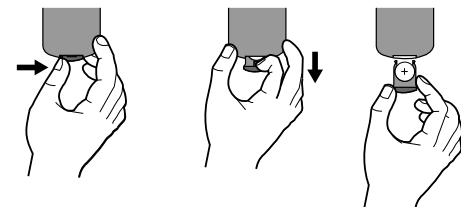
**RANDOM**: Spiller av spor i tilfeldig rekkefølge.

**MODE**: Velger en driftsmodus.

### Sette batteriet i fjernkontrollen

Klem sammen batteriholderklipset og trekk i fliken for å fjerne batteriholderen. Sett inn batteriet med (+) plusspolen i samme retning som (+) tegnet på batteriholderen. Før batteriholderen med batteriet tilbake i fjernkontrollen og forsikre deg om at den er satt helt inn.

- Skift ut batteriet i fjernkontrollen med et 3 V mikro Litiumbatteri, slik som CR. 2025 eller tilsvarende.
- Avfallshåndter batteriet på en trygg måte i samsvar med lokale bestemmelser. Kast ikke batteriet på varmen.



### Advarsel vedrørende utskiftbart litiumbatteri

- fare for eksplosjon dersom batteriet monteres feilaktig.
- skal kun skiftes ut med samme batteritype.
- ytterligere advarselmerking i nærheten av batteriet dersom det er ment å skiftes ut av brukeren.

**Advarsel:** Batteriet som benyttes i denne enheten kan utgjøre en risiko for brann eller kjemisk forbrenning hvis det behandles feil. Aldri lad opp, demonter, brenn eller varm opp batteriet til over 100 °C. Skift ut batteriet utelukkende med et batteri fra Matsushita Elec. Ind. Co., Ltd. (Panasonic), delenr. CR. 2025. Bruk av andre batterier kan innebære risiko for brann eller eksplosjon. Brukte batterier skal avfallshåndteres. Batterier skal oppbevares utilgjengelig for barn. Batterier skal ikke demonteres eller kastes på varmen.

5

## Komme i gang

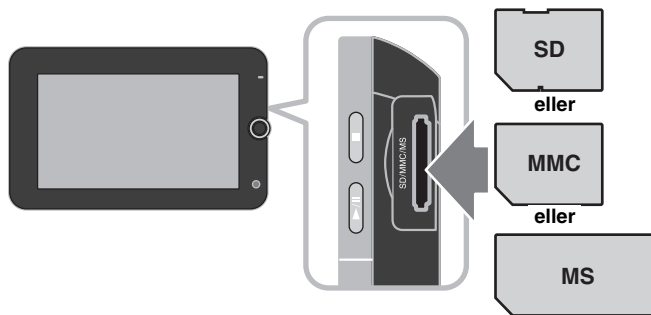
### Sette inn eller ta ut et minnekort

Sett inn et minnekort i enhetens minnekortspor.

For å ta ut minnekortet må du trykke midt på kortet og trekke det forsiktig ut.

### Minnekort som kan brukes

- Secure Digital Card (SD)
- Multi Media Card (MMC)
- Memory Stick (MS)
- Denne enheten støtter kun minnekort i FAT12, FAT 16 eller FAT32-formatene.
- Bruk utelukkende de anbefalte minnekortene.
- Kortet vil kun passe i en retning - ikke bruk makt.
- Kortet skal sitte tett inntil når det er korrekt innsatt.
- Det kan være at det ikke medfølger noe minnekort med denne enheten.
- Trekk aldri ut minnekortet mens det er i drift (avspilling, kopiering osv.).

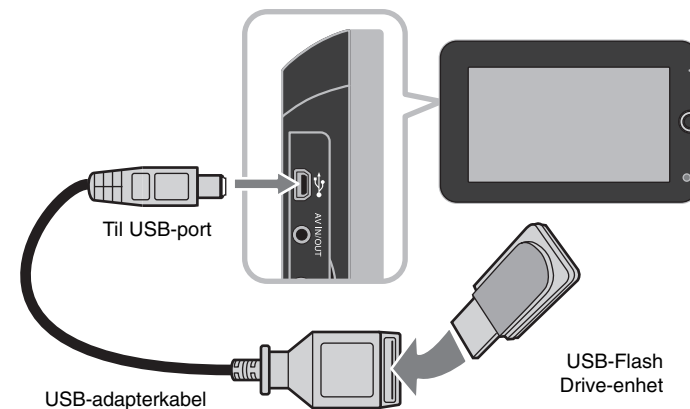


### Kople til en USB flash-enhet

Kople den lille enden av USB-adapterkabelen til USB-porten på enheten.

Kople en USB flash-enhet til USB-adapteren.

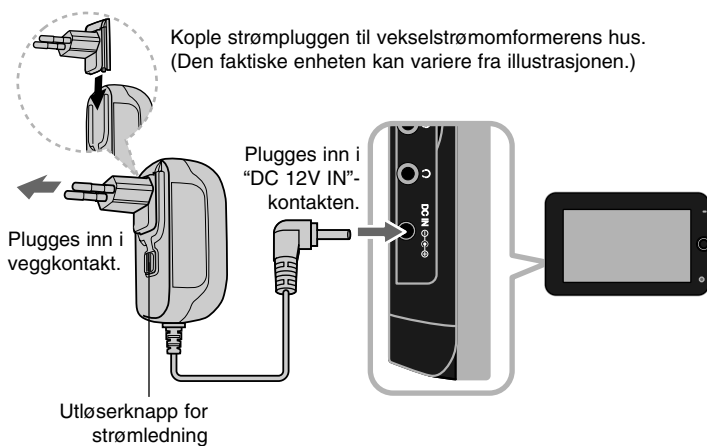
- Musikkfiler (MP3/WMA), bildefiler (JPEG) og DivX-filer kan avspilles. For detaljer om hver enkelt filtype, referer til de relevante sidene.
- Maks. antall filer/USB flash-enhet: opptil 650 (totalt antall filer og mapper)
- Denne enheten støtter kun USB-enheter med FAT16 eller FAT32-formatet.
- Kun USB flash-enhet med versjon 1.1.
- USB flash-enheter som krever installasjon av ytterligere programmer for å kople enheten til PCen, støttes ikke.
- Ikke trekk ut USB-enheten mens den er i bruk.
- Vi anbefaler at du tar sikkerhetskopier av dine viktige innspillinger på USB flash-enheten for å beskytte deg mot utilsiktet sletting.
- Hvis du benytter en USB-skjøteledning eller en USB-HUB, kan det være at USB-enheten ikke blir gjenkjent.
- USB-funksjonen for denne enheten støtter ikke alle USB-enheter.
- Digitalkamera og mobiltelefon støttes ikke.



## Strømtilkoplinger

### Kople til strømkabelen

Kople den medfølgende strømkabelen fra enheten til en veggkontakt.

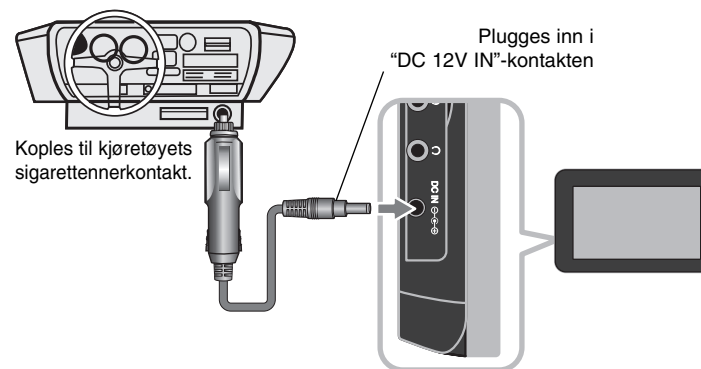


### Vekselstrømomformer

- Denne vekselstrømomformeren drives på 100-240 V~ 1 A 50/60 Hz.
- Henvend deg til en forhandler av elektriske komponenter for hjelp til å velge egnet strømpluggadapter eller strømledningssett.
- Produsert av NANJING WANLIDA TECHNOLOGY CO., LTD

### Kople til bilomformeren

Denne enheten og bilomformeren er designet for bruk i kjøretøy med elektrisk system på 8,5-16 V og negativ jording. Dette er standard for de fleste kjøretøy. Dersom kjøretøyet ditt har en annen type elektrisk system, kan ikke DC-strømsystemet benyttes.



### Bilomformer

- Denne bilomformeren drives av 8,5-16 V likestrøm.
- Henvend deg til en forhandler av elektriske komponenter for hjelp til å velge en egnet bilomformer.
- Produsert av NANJING WANLIDA TECHNOLOGY CO., LTD.

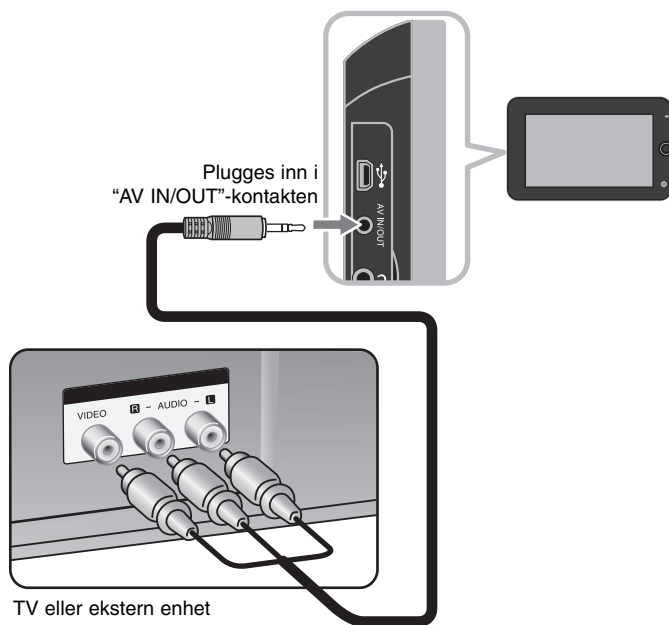
### Forsiktig

- For å unngå elektrisk støt og eventuell skade på enheten eller kjøretøyet, skal du alltid kople bilomformeren fra sigaretttennerkontakten før du trekker ut pluggen fra enheten.
  - Det er montert en 3 A 250 V sikring i bilomformeren som beskyttelse.
  - Kople bilomformeren fra sigaretttennerkontakten mens du starter motoren.
  - Ikke bruk enheten hvis kjøretøyet batteri er nesten tomt for strøm. Strømtopper fra kjøretøyet dynamo kan føre til at likestrømsikringen går.
  - Hvis kjøretøyet strømforsyning synker under ca. 10 V, kan det være at enheten ikke fungerer korrekt.
  - Ikke etterlat enheten på et sted der temperaturen overstiger 70 °C. Leserenheten kan bli skadet.
- Eksempler:
- Inne i et kjøretøy der vinduene er lukket og utsatt for direkte sollys.
  - Nær en varmekilde.

## Kople til enheten

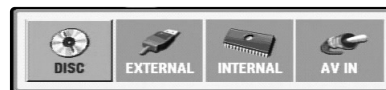
### Audio- og videotilkopling for AV IN eller AV OUT

Kople AV IN/OUT-kontakten på enheten til motsvarende inn- eller utkontakter på TV-apparatet eller en ekstern enhet ved hjelp av den medfølgende AV-kabelen, slik som vist nedenfor.



Produsert under lisens fra Dolby Laboratories. "Dolby" og dobbelt-D symbolet er varemerker for Dolby Laboratories.

## Velge driftsmodus



Du må velge en driftsmodus innen du bruker denne enheten. Trykk **MODE** på enheten og menyen for valg av driftsmodus vises. Bruk ◀ / ▶ for å velge en modus og trykk deretter **ENTER**.

- [DISC] (Plate): For å spille av platen som er lagt inn.
- [EXTERNAL] (Ekstern): For å spille av filer på en tilkoplede USB flash-enhet eller et eksternt minnekort. Etter at du har valgt [EXTERNAL], velger du [USB] for USB flash-enhet eller [Memory Card] for et eksternt minnekort.
- [INTERNAL] (Internt): For å spille av fil(er) i det innebygde minnet.
- [AV IN]: For å spille av video/audiosignaler fra den eksterne enheten på denne enheten.

### Medium med blandet innhold - DivX, MP3/WMA og JPEG

Når du spiller av et medium som inneholder både DivX, MP3/WMA og JPEG-filer, kan du velge hvilken filmeny du vil spille av ved å trykke på **TITTEL**.

## Oppladbart batteri

- Det interne, oppladbare batteriet gir deg friheten til å ta med deg enheten og spille av filer uten å være avhengig av strømledningen.
- Det innebygde, oppladbare batteriet vil bare starte oppladingen når enheten er slått av og vekselstrømomformeren er tilkoplede en veggkontakt.
- Ladingen stopper hvis du slår enheten på.
- Ladingen tar ca. 3 timer og 30 minutter.
- Batteriets driftstid: ca. 3 timer og 30 minutter.  
Batteriets driftstid kan variere avhengig av batteriets status, driftsstatus og miljømessige forhold.
- Batteriindikatoren lyser rødt mens lading pågår. Når ladingen er fullført, skifter indikatoren farge til grønn.
- Når resterende batteritid er under noen få minutter, vises "Check Battery" (Kontroller batteristatus) på skjermen.



## Endre innstillingene

	KNAPP
<b>1 Vis oppsettmenyen:</b>	<b>SETUP</b>
<b>2 Velg ønsket alternativ på første nivå:</b>	▲ ▼
<b>3 Gå til andre nivå:</b>	▶
<b>4 Velg ønsket alternativ på andre nivå:</b>	▲ ▼
<b>5 Gå til tredje nivå:</b>	▶
<b>6 Endre innstillingen:</b>	▲ ▼ / ENTER

## Endre innstillingene - mer du kan gjøre

### Når du slår på for første gang

Menyen for språkvalg vises når du slår på enheten for første gang. Du må velge et språk for å bruke enheten. Bruk ▲▼ ◀▶ for å velge et språk og trykk **ENTER**. Deretter vises bekreftelsesmenyen. Trykk på knappene ◀▶ for å velge [ENTER] og trykk deretter **ENTER**.

### Justere språkinnstillingene

**Menu Language** – Velg et språk for oppsettsmenyen og skjermmenyen.

**Disc Audio/Subtitle/Menu** – Velg ønsket språk for lydspor, teksting og platemeny.

[Original]: Refererer seg til originalspråket for plateinnspillingen.

[Other]: For å velge et annet språk trykker du på talltastene og deretter **ENTER** for å angi det motsvarende firesifrede tallet ifølge språkkodelisten (se side 17). Hvis du taster feil nummer, trykker du på **CLEAR** for å slette det og taster deretter inn det riktige tallet.

[Off] (for teksting): slår av teksting.

### Justere skjerminnstillingene

**TV Aspect** – Velg hvilket bildeformat du vil bruke på TV-apparatet.

[4:3]: Velg dette når det er tilkople et standard 4:3 TV.

[16:9]: Velg dette når det er tilkople et 16:9 bredformat TV.

**Display Mode** – Hvis du valgte 4:3, må du definere hvordan du vil at filmer og programmer i bredformat skal vises på TV-skjermen.

[Stripeformat]: Viser et bredt bilde med svarte striper i overkant og underkant av bildet.

[Panoramaformat]: Fyller hele 4:3-skjermen, og beskjærer bildet etter behov.

**JPEG Effect** – Spesifiser stilen for overgang mellom bildene i en lysbildevisning.

### Justere lydinnstillingene

**DRC (Dynamic Range Control)** – Gjør lyden klar når volumet dempes (kun Dolby Digital). Sett til [På] for å oppnå denne effekten.

**Vocal** – skal bare settes til På ved avspilling av en flerkanals karaoke-DVD. Karaoke-kanaler på platen vil bli mikset til normal stereolyd.

### Justere låsinnstillingene

Du må sette alternativet [Områdekode] for å bruke låsalternativene.

Velg alternativet [Områdekode] og trykk deretter ▶. Angi et firesifret passord og trykk **ENTER**. Gjenta passordet og trykk **ENTER** for å bekrefte. Hvis du taster feil nummer, trykker du på **CLEAR** og taster deretter inn det riktige tallet.

Hvis du har glemt passordet ditt kan du tilbakestille det. Åpne oppsettmenyen og angi det seksifrede nummeret "210499". Passordet blir slettet.

**Rating** – Velger et klassifiseringsnivå. Jo lavere nivå, jo strengere klassifisering. Velg alternativet [Opphev] for å deaktivere klassifisering.

**Password** – Setter eller endrer passordet for låsinnstillinger.

[Nytt]: Angi et nytt firesifret passord ved hjelp av talltastaturet og trykk deretter **ENTER**. Angi passordet en gang til for å bekrefte.

[Endre]: Angi det nye passordet to ganger etter at du har angitt det gjeldende.

**Area Code** – Velg en kode for et geografisk område som grunnlag for klassifisering. Dette bestemmer hvilke standarder for foreldrekontroll i det aktuelle området som danner grunnlaget for klassifiseringen av DVD-plater (se side 17).

### Justere andre innstillinger

**DivX(R) VOD** – DivX(R) VOD – Vi gir deg registreringskoden for DivX® VOD (Video On Demand) som lar deg leie og kjøpe videoer ved bruk av DivX® VOD-tjenesten. For ytterligere informasjon, gå til [www.divx.com/vod](http://www.divx.com/vod).

Trykk på **ENTER** mens ikonet [Velg] er markert, og enhetens registreringskode vises.

Videoene som lastes ned fra DivX® VOD kan kun spilles av på denne enheten.

**Format** – Initialiserer det interne minnet: alt innhold i det interne minnet vil bli slettet.


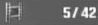




Trykk på **ENTER** mens ikonet [Velg] er markert, velg deretter [Yes] (Ja) og trykk **ENTER**.

## Vise plateinformasjon

	KNAPP
1 Trykk <b>DISPLAY</b> under avspilling:	<b>DISPLAY</b>
2 Velg et element:	▲ ▼
3 Juster innstillingene i Vis-menyen:	◀ ▶ / ENTER
4 Lukke menyen:	<b>DISPLAY</b>

## Vise plateinformasjon - mer du kan gjøre

Du kan velge et element ved å trykke på ▲▼ og endre eller velge innstillingen ved å trykke på ◀▶.

 1/6	Gjeldende tittel (eller spor) nummer/totalt antall titler (eller spor)
 5/42	Gjeldende kapittelnummer/totalt antall kapitler
 0:13:45	Medgått spilletid
 1 ENG DCC 3/2.1CH	Valgt lydspråk eller kanal
 OFF	Valgt undertekst
 1/1	Valgt kameravinkel/totalt antall kameravinkler

Du kan kontrollere batteristatusen ved å trykke på **DISPLAY** under avspilling og kontakten DC IN ikke er tilkopleet.



## Symboler benyttet i håndboken

Et avsnitt der overskriften har en av følgende symboler gjelder bare for platen eller filen som representeres av symbolet.

<b>ALL</b>	Alle plater og filer	<b>ACD</b>	Audio CD-plater
<b>DVD</b>	DVD og ferdigstilte DVD±R/RW-plater	<b>MP3</b>	MP3-filer
<b>DivX</b>	DivX-filer	<b>WMA</b>	WMA-filer

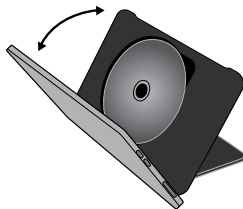
## Spille av en plate

	KNAPP
1 Legg inn en plate:	-
2 Velg en driftsmodus (side 8):	MODE
3 Start avspilling:	▶ PLAY
4 Juster volumet:	VOLUME
5 Stoppe avspillingen:	■ STOP

## Spille av en plate - mer du kan gjøre

### Sette inn en plate

Åpne LCD-panelet slik som vist nedenfor og sett inn en plate.  
Lukk deretter LCD-panelet.



### Stoppe avspillingen

Trykk **STOP** (■) for å stoppe avspillingen. Avhengig av platen registrerer enheten stoppunktet. "■■■" vises kort på skjermen. Trykk **PLAY** (▶) for å gjenoppta avspillingen (fra angjeldende scene). Hvis du trykker på **STOP** (■) på nytt eller løser ut platen ("■" vises på skjermen), vil enheten slette stoppunktet. (■■■ = Gjenoppta stopp, ■ = Fullstendig stopp)  
Punktet for gjenopptakelse kan bli slettet dersom du trykker på en knapp (f.eks.; POWER, osv.).

### Spille av en DVD som har en meny **DVD**

De fleste DVD'er i dag har menyes som lastes inn før filmen avspilles. Du kan navigere i disse menyene ved hjelp av ▲▼◀▶ eller talltastene for å utheve et valg. Trykk på **ENTER** for å velge.

### Spille av en DVD VR-plate

Denne enheten vil spille av DVD-RW-plater som er innspilt med bruk av Video Recording (VR)-formatet. Legger du inn en DVD VR-plate, vises menyen på skjermen. Bruk ▲▼ for å velge en tittel og trykk deretter **PLAY** (▶). Trykk **MENU** eller **TITLE** for å vise DVD-VR-menyen.  
Enkelte DVD-VR-plater er laget med CPRM-data av DVD-RECORDER. Enheten støtter ikke slike typer plater.

### Hoppe til neste/forrige kapittel/spor/fil **ALL**

Trykk på **SKIP** (▶▶) for å gå til neste kapittel/spor/fil.  
Trykk på **SKIP** (◀◀) for å gå tilbake til starten på gjeldende kapittel/spor/fil.  
Trykk kort på **SKIP** (◀◀) to ganger for å gå tilbake til det forrige kapitlet/sporet/fil.

### Stoppe avspillingen midlertidig **ALL**

Trykk **PAUSE/STEP** (||) for å stanse innspillingen midlertidig.  
Trykk **PLAY** (▶) for å fortsette avspillingen.

### Spille av bilde for bilde **DVD** **DivX**

Trykk gjentatte ganger på **PAUSE/STEP** (||) for å spille av bilde-for-bilde.

### Spille av gjentatte ganger **ALL**

Trykk gjentatte ganger på **REPEAT**-knappen for å velge et element som skal gjentas. Gjeldende tittel, kapittel eller spor spilles av gjentatte ganger. For å gå tilbake til normal avspilling, trykker du gjentatte ganger på **REPEAT**-knappen for å velge [Off].

### Hurtigspoling forover/bakover **DVD** **DivX** **ACD** **WMA** **MP3**

Trykk og hold **SKIP** (◀◀ eller ▶▶) (Hopp over) for hurtigavspilling forover eller bakover under avspilling. Du kan endre avspillingshastigheten ved å trykke og holde gjentatte ganger på **SKIP** (◀◀ eller ▶▶) (Hopp over). Trykk **PLAY** (▶) (Spill av) for å fortsette avspillingen med normal hastighet.

**Repetere en spesifikk sekvens (A-B)** **DVD** **DivX** **ACD**

Trykk **A-B** på begynnelsen av sekvensen du vil repetere, og en gang til på slutten av sekvensen. Den valgte sekvensen repeteres kontinuerlig. For å gå tilbake til normal avspilling, trykker du på **A-B**-knappen for å velge [Off].

**Velge et språk for underteksten** **DVD** **DivX**

Trykk **SUBTITLE** ( ) gjentatte ganger under avspilling for å velge ønsket tekstspråk.

**Vise fra en annen kameravinkel** **DVD**

Hvis kameravinkelindikatoren vises på skjermen et øyeblikk, innebærer det at du kan velge en annen kameravinkel ved å trykke gjentatte ganger på knappen **ANGLE** ( ).

**Lytte til et annet lydspor** **DVD** **DivX**

Trykk **AUDIO** ( ) gjentatte ganger under avspilling for å høre på et annet tilgjengelig språk, andre lydkanaler eller andre omkodingsmetoder.

**Spille av i sakte film** **DVD** (**DivX** : kun forover)

Under avspilling trykker du på **SLOW** (◀ eller ▶) (Sakte) for å redusere avspillingshastigheten bakover eller forover. Du kan endre avspillingshastigheten ved å trykke gjentatte ganger på **SLOW** (◀ eller ▶) (Sakte). Trykk **PLAY** (▶) (Spill av) for å fortsette avspillingen med normal hastighet.

**Se på et forstørret videobilde** **DVD** **DivX**

Under avspilling eller i pausemodus kan du trykke gjentatte ganger på **ZOOM** for å velge zoom-modus. Du kan flytte deg gjennom det zoomede bildet ved å bruke knappene ▲▼◀▶. Trykk **CLEAR** for å avslutte.

**Vise tittelmenyen** **DVD**

Trykk på **TITLE** for å vise platens tittelmeny, hvis tilgjengelig.

**Vise DVD-menyen** **DVD**

Trykk på **MENU** for å vise platemenyen, hvis tilgjengelig.

**Starte avspilling fra valgt tidspunkt** **DVD** **DivX**

Søker etter startpunktet for angitt tidspunkt. Trykk på knappen **DISPLAY** og velg deretter klokkeikonet. Angi et tidspunkt og trykk deretter **ENTER**. Hvis du f.eks. vil finne en scene 1 time, 10 minutter og 20 sekunder ut i filmen, taster du inn "11020" og trykker **ENTER**. Har du tastet inn feil tall, trykker du **CLEAR** for å slette og taster deretter inn på nytt.

**Spille av i tilfeldig rekkefølge** **ACD** **WMA** **MP3**

For avspilling i tilfeldig rekkefølge trykker du på **RANDOM** (Tilfeldig rekkefølge) under avspilling eller i stoppmodus. Trykk på knappen **RANDOM** en gang til for å gå tilbake til normal avspilling.

**Markere en favorittscene** **DVD** **DivX**

Du kan markere en posisjon på en plate slik at du kan gå tilbake til punktet. Trykk ganske enkelt på **MARKER** i gjeldende posisjon. Markørikonet vises kort på skjermen. Gjenta prosedyren for opptil ni markører. Du kan også gjenfinne eller slette posisjonene. Trykk på **SEARCH** (Søk) og menyen [Marker Search] (Markørsøk). Bruk ◀ eller ▶ for å velge ønsket markør i menyen og trykk deretter **ENTER** for å gjenfinne den eller **CLEAR** (Fjern) for å slette den.

**Minne for sist viste scene** **DVD** **ACD**

Denne enheten husker sist viste scene fra den sist avspilte platen. Den sist viste scenen blir værende i minnet selv om du tar ut platen fra spilleren eller slår av enheten. Hvis du legger inn en plate der sist viste scene er blitt lagret, kalles scenen automatisk frem.

**Skjermsparer**

Skjermsparerer vises når enheten har stått i stoppmodus i ca. fem minutter. Etter at skjermsparerer er vist i fem minutter, slår enheten seg automatisk av.

## Spille av en DivX Movie-fil

	KNAPP
1 Velg en driftsmodus (side 8):	MODE
2 Velg en filmfil fra menyen:	▲ ▼, MENU
3 Start avspilling:	▶ PLAY
4 Stoppe avspillingen:	■ STOP

## Spille av en DivX-filmfil - mer du kan gjøre

### Skifte tegnsett for å vise DivX®-undertekst korrekt

Trykk og hold knappen **SUBTITLE** i ca. 3 sekunder under avspilling. Språkkoden vises på skjermen. Trykk på ◀▶ for å velge en annen språkkode inntil teksten vises korrekt. Trykk deretter **ENTER**.

### Krav til DivX-filer

DivX-filers kompatibilitet med denne spilleren er begrenset til følgende:


- Tilgjengelig oppløsning: 720x576 (B x H) piksler.
- Filnavn for DivX og teksting er begrenset til 50 tegn.
- DivX-filtyper: ".avi", ".mpg", ".mpeg"
- Spillbar DivX-teksting: SubRip (.srt / .txt), SAMI (.smi), SubStation Alpha (.ssa/.txt), MicroDVD (.sub/.txt), SubViewer 1.0 (.sub) SubViewer 2.0 (.sub/.txt), TMPlayer (.txt)
- Spillbare kodekformater: "DIVX3.xx", "DIVX4.xx", "DIVX5.xx", "MP43", "3IVX", "DIVX6.xx" (kun standard avspilling)
- Kun avspillingsfunksjonen støttes med DivX 6.0 i enheten.
- Spillbare lydformater: "Dolby Digital", "PCM", "MP3", "WMA"
- Samplingsfrekvens: innenfor 8 - 48 kHz (MP3), innenfor 32 - 48 kHz (WMA)
- Bithastighet: innenfor 8 - 320 kbps (MP3), innenfor 48 - 384 kbps (WMA)
- CD-R/RW, DVD±R/RW format: ISO 9660
- Maksimum filer/plate: opptil 650 (totalt antall filer og mapper)
- Ikke alle WMA-lydformater er kompatible med denne enheten.

## Lytte til musikkplater eller filer

	KNAPP
1 Velg en driftsmodus (side 8):	MODE
2 Velg en musikkfil fra menyen:	▲ ▼, MENU
3 Start avspilling:	▶ PLAY
4 Stoppe avspillingen:	■ STOP

## Lytte til musikkplater eller filer - mer du kan gjøre

### Opprette ditt eget program

Du kan spille av innholdet på en plate i ønsket rekkefølge ved å organisere rekkefølgen på musikken på platen. For å legge til musikk i programlisten, trykker du **PROG.** i stoppmodus for å gå til programredigeringsmodus (merket  vises i menyen).

Velg ønsket musikkfil fra listen og trykk deretter **ENTER** for å legge musikksporet til programlisten. Velg en musikkfil fra programlisten og trykk deretter **ENTER** for å starte den programmerte avspillingen. For å fjerne en musikkfil fra programlisten, velger du musikken du vil fjerne og trykker deretter **CLEAR** i modus for endring av programmering. For å fjerne all musikk fra programlisten, velger du [Fjern alle] og trykker deretter **ENTER** i modus for endring av programmering. Programmet slettes når platen tas ut eller enheten slås av.

### Vise filinformasjon (ID3-merke)

Når du spiller av en MP3-fil som inneholder filinformasjon, kan du vise informasjonen ved å trykke gjentatte ganger på **DISPLAY**.

### Krav til MP3/WMA-musikkfiler

MP3/WMA-kompatibiliteten til denne enheten er begrenset til følgende:



- Filtyper: ".mp3", ".wma"
- Samplingsfrekvens: innenfor 8 - 48 kHz (MP3), innenfor 32 - 48kHz (WMA)
- Bithastighet: innenfor 8 - 320kbps (MP3), innenfor 48 - 384kbps (WMA)
- CD-R/RW, DVD±R/RW format: ISO 9660
- Maksimum filer/plate: opptil 650 (totalt antall filer og mapper)

## Vise bildefiler

	KNAPP
1 Velg en driftsmodus (side 8):	MODE
2 Velg en bildefil fra menyen:	▲ ▼, MENU
3 Vise den valgte filen over hele skjermen:	▶ PLAY
4 Gå tilbake til menyen:	■ STOP

## Vise bildefiler - mer du kan gjøre

### Vise bildefiler som en lysbildevisning

Bruk ▲▼◀▶ for å markere ikonet (  ) og trykk deretter ENTER for å starte lysbildefremvisningen. Du kan endre lysbildehastigheten ved hjelp av ◀▶ mens ikonet (  ) er markert.

### Hoppe til neste/forrige bilde

Trykk SKIP (◀◀ eller ▶▶) for å vise forrige eller neste bilde.


### Rotere et bilde

Bruk ▲▼ for å rotere bildet i fullskjermmodus mot eller med urviserne.

### Stoppe en lysbildvisning midlertidig

Trykk PAUSE/STEP (||) for å stanse lysbildevisningen midlertidig.  
Trykk PLAY (▶) for å fortsette lysbildevisningen.

### Lytte til MP3-musikk under lysbildevisning

Du kan lytte til MP3-musikk under lysbildevisning såfremt platen inneholder både musikk og bildefiler. Bruk ▲▼◀▶ for å markere ikonet (  ) og trykk deretter ENTER for å starte lysbildefremvisningen.

## Se på et forstørret bilde

Mens du ser på et bilde i fullskjermmodus, trykker du gjentatte ganger på ZOOM for å velge zoom-modus. Du kan flytte deg gjennom det zoomede bildet ved å bruke knappene ▲▼◀▶. Trykk CLEAR for å avslutte.

## Krav til bildefiler

JPEG-filers kompatibilitet med denne enheten er begrenset til følgende:

- Filtyper: ".jpg"
- Bildestørrelse: Mindre enn 4800 x 4800 piksler
- CD-R/RW, DVD±R/RW format: ISO 9660
- Maksimum filer/plate: opptil 650 (totalt antall filer og mapper)
- Progressivt og tapsfritt komprimerte JPEG-bilder støttes ikke.

## Se på en AV-inngang

Du kan spille av video/audiosignalene fra den eksterne enheten på denne enheten.

	KNAPP
1 Kople den eksterne enheten til denne enheten med bruk av den medfølgende AV-kabelen (side 8).	-
2 Vis menyen for å velge driftsmodusen:	MODE
3 Velg [AV IN]:	◀▶, ENTER
4 Se på en video fra den eksterne enheten:	-
5 Avslutt modusen [AV IN] ved å velge [INTERNAL], [DISC] eller [EXTERNAL]:	MODE, ◀▶, ENTER

## Bruke en USB flash-enhet

Musikkfiler (MP3/WMA), bildefiler (JPEG) og DivX-filer kan avspilles. For detaljer om hver enkelt filtype, referer til de relevante sidene.

	KNAPP
<b>1 Kople til en USB flash-enhet (side 6):</b>	-
<b>2 Vis menyen for å velge driftsmodusen:</b>	MODE
<b>3 Velg [EXTERNAL] (Ekstern):</b>	◀▶, ENTER
<b>4 Velg [USB]:</b>	▲▼, ENTER
<b>5 Velg en fil:</b>	▲▼, MENU
<b>6 Spill av filen:</b>	▶ PLAY

## Bruke et internt minne

Musikkfiler (MP3/WMA), bildefiler (JPEG) og DivX-filer kan avspilles. For detaljer om hver enkelt filtype, referer til de relevante sidene.

	KNAPP
<b>1 Vis menyen for å velge driftsmodusen:</b>	MODE
<b>2 Velg [INTERNAL] (Internt):</b>	◀▶, ENTER
<b>3 Velg en fil:</b>	▲▼, MENU
<b>4 Spill av filen:</b>	▶ PLAY

## Bruke et eksternt minnekort

Musikkfiler (MP3/WMA), bildefiler (JPEG) og DivX-filer kan avspilles. For detaljer om hver enkelt filtype, referer til de relevante sidene.

	KNAPP
<b>1 Sett inn et eksternt minnekort i enheten (side 6):</b>	-
<b>2 Vis menyen for å velge driftsmodusen:</b>	MODE
<b>3 Velg [EXTERNAL] (Ekstern):</b>	◀▶, ENTER
<b>4 Velg [Memory Card] (Minnekort):</b>	▲▼, ENTER
<b>5 Velg en fil:</b>	▲▼, MENU
<b>6 Spill av filen:</b>	▶ PLAY

## Kopiere en fil

Du kan kopiere en JPEG, MP3/WMA eller DivX-fil/mappe fra gjeldende medium til det interne minnet. Du kan ikke kopiere en fil/mappe på platen.

	KNAPP
1 Velg en fil eller mappe:	▲ ▼, MENU
2 Vis menyen File Manger (Filadministrator):	DISPLAY
3 Velg om nødvendig alternativet [COPY] (Kopier).	◀ ▶
4 Start kopieringen:	ENTER

## Redigere en fil

Du kan redigere en JPEG, MP3/WMA eller DivX-fil/mappe i det interne minnet. Du kan ikke kopiere en fil/mappe på platen.

	KNAPP
1 Velg en fil eller mappe i det interne minnet:	▲ ▼, MENU
2 Vis menyen File Manger (Filadministrator):	DISPLAY
3 Velg et alternativ:	◀ ▶
4 Start det valgte alternativet:	ENTER

## Redigere en filmeny - mer du kan gjøre

### Kopiere en fil eller mappe til det interne minnet

Du kan kopiere en fil eller mappe til det interne minnet.

Velg filen eller mappen du vil kopiere og trykk deretter på **DISPLAY** for å vise alternativene i File Manager (Filadministrator). Velg alternativet [COPY] og trykk deretter **ENTER**. Velg en mappe du vil kopiere til. Trykk **ENTER** for å starte kopieringen.

- Hvis du forsøker å kopiere en mappe til det interne minnet, blir ikke undermapper og filene i undermappene kopiert.

### Slette en fil eller mappe fra det interne minnet

Du kan slette en fil eller mappe fra det interne minnet.

Velg filen eller mappen du vil slette og trykk deretter på **DISPLAY** for å vise alternativene i File Manager (Filadministrator). Velg alternativet [DELETE] (Slett) og trykk deretter **ENTER**. Velg [Yes] og trykk deretter **ENTER**.

### Gi en fil eller mappe i det interne minnet et nytt navn

Du kan gi en fil eller mappe i det interne minnet et nytt navn. Navnet kan bestå av opptil 17 tegn.

Velg filen eller mappen du vil gi et nytt navn og trykk deretter på **DISPLAY** for å vise alternativene i File Manager (Filadministrator). Velg alternativet [RENAME] og trykk deretter **ENTER**. Gi den valgte filen eller mappen et nytt navn ved hjelp av knappene på fjernkontrollen. Trykk **ENTER** for å lagre navnet.

- ▲ / ▼: Endrer det gjeldende tegnet ved å trykke gjentatte ganger på knappen ▲ / ▼ (tall, stor bokstav eller liten bokstav).
- Talltastene (0-9): Angir det motsvarende tegnet ved å trykke en knapp gjentatte ganger i markørens posisjon.
- **CLEAR**: Sletter tegnet i markørens posisjon.
- ◀ / ▶: Flytter markøren til venstre eller høyre.

### Opprette en ny mappe i det interne minnet

Du kan opprette en ny mappe i det interne minnet. Trykk **DISPLAY** for å vise alternativene i File Manager (Filadministrator). Velg alternativet [MAKE] (Opprett), trykk deretter **ENTER** og mappen opprettes. Du kan gi mappen et nytt navn som beskrevet under [Gi en fil eller mappe i det interne minnet et nytt navn] ovenfor. Trykk **ENTER** for å lagre navnet.

- En mappe kan kun kopieres til rotmappen.



## Språkkoder

Bruk denne listen for å legge inn ønsket språk for følgende initialinnstillinger: Musikk-CD, Plate med teksting, Platemeny.

Språk	Kode	Språk	Kode	Språk	Kode	Språk	Kode	Språk	Kode	Språk	Kode
Afar	6565	Kroatisk	7282	Hausa	7265	Lingala	7678	Quechua	8185	Tajik	8471
Afrikaans	6570	Tsjekkisk	6783	Hebraisk	7387	Litauisk	7684	Retoromansk	8277	Tamilsk	8465
Albansk	8381	Dansk	6865	Hindi	7273	Makedonsk	7775	Rumensk	8279	Telugu	8469
Amharisk	6577	Nederlands	7876	Ungarsk	7285	Malagasi	7771	Russisk	8285	Thai	8472
Arabisk	6582	Engelsk	6978	Islandsk	7383	Malayisk	7783	Samoansk	8377	Tongansk	8479
Armenian	7289	Esperanto	6979	Indonesisk	7378	Malayalam	7776	Sanskrit	8365	Tyrkisk	8482
Assamisk	6583	Estisk	6984	Interlingua	7365	Maori	7773	Skotsk-gælsk	7168	Turkmensk	8475
Aymar	6588	Færøysk	7079	Irsk	7165	Marathi	7782	Serbisk	8382	Twisk	8487
Aserbajdsjansk	6590	Fijiansk	7074	Italiensk	7384	Moldovsk	7779	Serbokroatisk	8372	Ukrainsk	8575
Basjkirsk	6665	Finsk	7073	Javanesisk	7487	Mongolsk	7778	Shona	8378	Urdu	8582
Baskisk	6985	Fransk	7082	Kannada	7578	Nauru	7865	Sindi	8368	Usbekisk	8590
Bengali; bangla	6678	Frisisk	7089	Kasimiri	7583	Nepalsk	7869	Singalesisk	8373	Vietnamesisk	8673
Bhutansk	6890	Galisisk	7176	Kasakhisk	7575	Norsk	7879	Slovakisk	8375	Volapyk	8679
Bihari	6672	Georgisk	7565	Kirgisisk	7589	Oriya	7982	Slovensk	8376	Walisisk	6789
Bretansk	6682	Tysk	6869	Koreansk	7579	Panjabi	8065	Spansk	6983	Wolof	8779
Bulgarsk	6671	Gresk	6976	Kurdisk	7585	Pashto, pushto	8083	Sudansk	8385	Xhosa	8872
Burmesisk	7789	Grønlandsk	7576	Laotisk	7679	Persisk	7065	Swahili	8387	Jiddisch	7473
Hviterussisk	6669	Guarani	7178	Latin	7665	Polsk	8076	Svensk	8386	Joruba	8979
Kinesisk	9072	Gujarati	7185	Latvisk	7686	Portugisisk	8084	Tagalog	8476	Zulu	9085

## Områdekoder

Velg en områdekode fra denne listen.

Område	Kode	Område	Kode	Område	Kode	Område	Kode	Område	Kode	Område	Kode
Afghanistan	AF	Costa Rica	CR	Grønland	GL	Maldivene	MV	Panama	PA	Spania	ES
Argentina	AR	Kroatia	HR	Hong Kong	HK	Mexico	MX	Paraguay	PY	Sri Lanka	LK
Australia	AU	Tsjekkia	CZ	Ungarn	HU	Monaco	MC	Filippinene	PH	Sverige	SE
Østerrike	AT	Danmark	DK	India	IN	Mongolia	MN	Polen	PL	Sveits	CH
Belgia	BE	Ecuador	EC	Indonesia	ID	Marokko	MA	Portugal	PT	Taiwan	TW
Bhutan	BT	Egypt	EG	Israel	IL	Nepal	NP	Romania	RO	Thailand	TH
Bolivia	BO	El Salvador	SV	Italia	IT	Nederland	NL	Russland	RU	Tyrkia	TR
Brasil	BR	Etiopia	ET	Jamaica	JM	De nederlandske		Saudi-Arabia	SA	Uganda	UG
Kambodsja	KH	Fiji	FJ	Japan	JP	Antillene	AN	Senegal	SN	Ukraina	UA
Canada	CA	Finland	FI	Kenya	KE	New Zealand	NZ	Singapore	SG	USA	US
Chile	CL	Frankrike	FR	Kuwait	KW	Nigeria	NG	Slovakia	SK	Uruguay	UY
Kina	CN	Tyskland	DE	Libya	LY	Norge	NO	Slovenia	SI	Usbekistan	UZ
Colombia	CO	Storbritannia	GB	Luxembourg	LU	Oman	OM	Sør-Afrika	ZA	Vietnam	VN
Kongo	CG	Hellas	GR	Malaysia	MY	Pakistan	PK	Sør-Korea	KR	Zimbabwe	ZW

## Feilsøking

Feilsøking	Mulig årsak	Korrigerende tiltak
Ingen strøm.	Strømledningen er pluggert ut.	Plugg strømledningen skikkelig inn i en veggkontakt.
	Batteriet er utladet.	Lad opp batteriet.
Strømmen er på, men enheten virker ikke.	Det er ikke lagt inn noen plate.	Legg inn en plate.
	Det er ikke satt korrekt driftsmodus.	Bruk MODE (Modus)-knappen for å velge driftsmodus (side 8).
Intet bilde	TV-apparatet er ikke satt til å motta signalene fra enheten.	Velg korrekt videoinngangsmodus på TV-apparatet.
	Videokabelen er ikke korrekt tilkopleet.	Kople til videokabelen på korrekt måte.
	LCD-modus er satt til [Off] (Av).	Velg en annen LCD-modus enn [Off] (Av).
Ingen lyd	Utstyret som er tilkopleet via audiokabelen er ikke satt til å motta signalene fra enheten.	Velg korrekt inngangsmodus på forsterkeren.
	Volumet er satt til minimum.	Bruk volumkontrollen for å justere volumet.
	Alternativene for AUDIO er satt i feil posisjon.	Sett AUDIO-innstillingene til korrekt posisjon.
Enheden starter ikke avspilling.	En ikke-lesbar plate er lagt inn.	Sett inn en spillbar plate. (Kontroller platetype og sonekode.)
	Klassifiseringsnivået er satt.	Endre klassifiseringsnivået.
Fjernkontrollen virker ikke som den skal.	Fjernkontrollen pekes ikke mot enhetens mottaker.	Pek fjernkontrollen mot mottakeren på enheten.
	Fjernkontrollen er for langt fra enheten.	Betjen fjernkontrollen nærmere enheten.

## Spesifikasjoner

### Generelt

Strømkrav	DC 12 V
Strømforbruk	12W
Mål (ca.)	231 x 40.2 x 145 mm (W x H x D)
Nettovekt (ca.)	1,06 kg
Driftstemperatur	5 °C til 40 °C
Luftfuktighet (drift)	5 % til 90 %
Låser	Halvlederlaser
TV-signalsystem	PAL
Internt minne	Flash-minne (256 MB)

### Kontakter

Audio/video ut-/inngang	ø3,5 mm minikontakt x 1
- Video: 1,0 V (p-p), 75 Ω, negativ synk	
- Audio (analog): 2 Vrms (1 KHz, 0 dB)	
Øretelefonkontakt	ø3,5 mm stereo minikontakt x 2

### LCD-skjerm

Skjermstørrelse	8 " (diagonalt)
Projeksjonssystem	R.G.B. stripe
Drivsystem	TFT aktiv matrise
Oppløsning	800 x 480 (WVGA)

### Tilbehør

- RCA Video/Audio-kabel
- Vekselstrømomformer (MPA-630)
- Bilomformer (DPDC1)
- Fjernkontroll
- Batteri for fjernkontroll (Litiumbatteri)

Design og spesifikasjoner kan endres uten forvarsel.