

LG

Model: HT953TV(HT953TV-DP, SH93TV-S/C/A, ST3TV)



Jedinečné funkcie	Vstup HDMI	transformácia na vyššie rozlíšenie Full HD (1080p)	5.1 ch ez nastavenie
	Jednoduché pripojenie zariadenia Set Top Box prostredníctvom rozhrania HDMI. viď stranu 7	Zobrazenie kvality obrazu Full HD jednoduchým nastavením. viď stranu 11	Počúvanie zvuku z televízora, DVD prehrávača a digitálneho zariadenia v 5.1-kanálovom režime. viď stranu 16
Priame nahrávanie USB	Prenosný vstup	Vyrobené pre iPod	P/NO : MFL57006597
Nahrávanie hudby z disku CD do USB zariadenia. viď stranu 18	Počúvanie hudby z prenosných zariadení (mp3 prehrávač, prenosný počítač a pod.) viď stranu 18	Počúvanie hudby zo zariadenia iPod pomocou jednoduchého pripojenia. viď stranu 19	

Bezpečnostné upozornenie



UPOZORNENIE: ZNÍŽTE RIZIKO ZASIAHNUTIA ELEKTRICKÝM PRÚDOM, NEODNÍMAJTE KRYT (ALEBO ZADNÝ PANEL), VO VNÚTRI NIE SÚ ŽIADNE PRVKY, KTORÉ MÔŽE OVLÁDAŤ UŽÍVATEĽ. TAKÉTO ZÁSAHY ZVERTE DO RÚK KVALIFIKOVANÉMU SERVISNÉMU PRACOVNÍKOVÍ.



Symbol blesku so šípkou v rovnostrannom trojuholníku slúži na upozornenie užívateľa na prítomnosť neizolovaného napätia pod ochranným krytom zariadenia, ktoré môže byť dostatočne vysoké na to, aby vystavila osoby riziku zasiahnutia elektrickým prúdom.



Znamienko výkričníka v rovnostrannom trojuholníku je určené na upozornenie užívateľa na dôležité operačné a údržbové (servisné) návody, ktoré by si mal naštudovať v literatúre priloženej k výrobku.

UPOZORNENIE: CHRÁŇTE SA PRED RIZIKOM POŽIARU ALEBO ZASIAHNUTIA ELEKTRICKÝM PRÚDOM, NEVYSTAVUJTE TENTO VÝROBK DAŽĎU ALEBO VLHKOSTI.

VAROVANIE: Neinštalujte toto zariadenie do stiesneného priestoru akým je napríklad knižnica alebo podobné miesta.

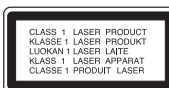
UPOZORNENIE: Nezakrývajte žiadne vetracie otvory. Nainštalujte presne podľa inštrukcií výrobcu.

Drážky a otvory na skrini zariadenia slúžia na vetranie a majú zabezpečiť spoľahlivý chod zariadenia a chrániť ho pred prehriatím. Tieto otvory nikdy nesmú byť zakryté, t.j. nikdy nepoložte zariadenie na posteľ ani na pohovku alebo podobný povrch. Tento výrobok nesmie byť vstavaný do priestorov ako sú knižnice alebo stojany, iba ak je zabezpečená dostatočná ventilácia alebo sú dodržané inštrukcie výrobcu.

UPOZORNENIE: Tento výrobok využíva laserový systém. Aby ste sa uistili, či používate tento výrobok správne, prosím, prečítajte si pozorne tento manuál pre užívateľov a ponechajte si ho pre prípadnú potrebu v budúcnosti. Ak bude zariadenie vyžadovať údržbu, kontaktujte autorizované servisné centrum.

Použitie ovládačov, nastavovanie alebo použitie funkcií iných, ako sú tie, ktoré sú tu špecifikované vás môžu vystaviť riziku zasiahnutia nebezpečným žiarením. Chráňte sa priamemu zasiahnutiu laserového lúča, nepokúšajte sa otvárať kryt, je pod ním viditeľné žiarenie. NEPOZERAJTE SA DO LÚČA.

UPOZORNENIE: Aparatúra nesmie byť vystavená vode (kvapkaniu ani striekaniu) a na aparatúru nesmú byť umiestnené predmety naplnené tekutinami, ako sú vázy.



UPOZORNENIE v súvislosti so sieťovým káblom

Pri väčšine zariadení sa odporúča ich zapojenie do samostatného elektrického obvodu;

To znamená, že obvod, v ktorom je zapojený tento spotrebič, napája len tento spotrebič a nemá žiadne ďalšie výstupy a vetvy. Pre kontrolu si pozrite špecifikácie v tejto užívateľskej príručke.

Nepreťažujte zásuvky. Prefaženie zásuviek, rozkývané a poškodené zásuvky, predlžovacie šnúry, rozstrapkané vodiče, poškodená alebo popraskaná izolácia vodičov vedú k nebezpečenstvu. Všetky tieto skutočnosti môžu viesť k požiaru alebo zasiahnutiu osoby elektrickým prúdom. Pravidelne kontrolujte stav napájacej šnúry vášho zariadenia. Ak javí známky poškodenia alebo opotrebovania je potrebné ju odpojiť, ďalej už zariadenie nepoužívať a požiadať autorizované servisné centrum o výmenu napájacej šnúry.

Chráňte napájaciu šnúru pred fyzickým alebo mechanickým poškodením, ako je stáčanie, zauzlenie, privíknutie, privretie do dverí alebo pošliapanie. Venujte zvláštnu pozornosť zástrčkám, zásuvkám a miestu, kde napájací šnúra vychádza zo zariadenia.

Pre odpojenie od elektrickej siete vyťahnite zásuvku napájacej šnúry. Pri inštalácii výrobku sa uistite, že zásuvka je ľahko dostupná.

Ako naložiť s vašim starým zariadením



1. Ak je na výrobku symbol preškrtnutého smetného koša a na kolieskach znamená to, že výrobok podlieha Európskej smernici 2002/96/EC.
2. So všetkými elektrickými a elektronickými výrobkami sa musí nakladať oddelene od komunálneho odpadu, prostredníctvom spoločností, ktoré určila vláda alebo miestne úrady na likvidáciu takéhoto odpadu.
3. Správne naloženie s vašim starým zariadením pomôže ochrániť životné prostredie a ľudské zdravie pred možnými negatívnymi vplyvmi.
4. Ak chcete o nakladaní s vašim starým zariadením vedieť viac podrobností, prosím kontaktujte váš mestský úrad, spoločnosť, ktorá takýto odpad spracúva alebo predajňu, kde ste zariadenie kúpili.

CE Tento výrobok je vyrobený v súlade so Smernicou EMC 2004/108/EC a Smernicou o nízkom napätí 2006/95/EC.

Európsky zástupca :

LG Electronics Service Europe B.V
Veluwezoom 15, 1327 AE Almere, The Netherlands
(Tel : +31-036-547-8940)

Víta Vás Váš nový DVD Prijímač

Obsah

Nastavenie	4-5
Zapojenie zariadenia	6-7
Dialkový ovládač	8
Základná jednotka	9
OSD Prvotné nastavenie jazyka	10
Prvotné nastavenie kódu krajiny	10
Úprava nastavení	10-12
Nastavenie režimu zvuku	12
Zobrazenie informácií o disku	13
Prehrávanie disku alebo súboru	13-15
Prehliadanie fotografií	15
Počúvanie rádia	16
5.1 ch ez nastavenie	16
Počúvanie hudby z vášho USB zariadenia	17
Nahrávanie hudby z disku CD do USB zariadenia ..	18
Počúvanie hudby z vášho prenosného prehrávača ..	18
Počúvanie hudby z vášho iPodu	19
Kódy jazykov	20
Kódy krajín	20
Odstraňovanie porúch	21
Typy prehrávateľných diskov	22
Špecifikácie	23



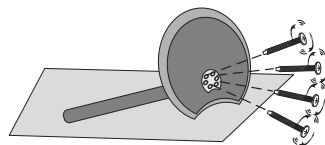
Čo je to SIMPLINK?

Niektoré funkcie na tomto zariadení sú ovládané diaľkovým ovládačom TV v prípade, že toto zariadenie a TV LG s funkciou SIMPLINK sú k sebe pripojené prostredníctvom HDMI.

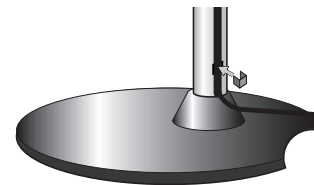
- Pohodlné ovládanie funkcií; Play(Prehrať), Pause(Pozastaviť), Scan(Skenovať), Skip(Preskočiť), Stop(Zastaviť), Power Off(Vypnúť), atď. diaľkovým ovládačom TV LG
- Pozrite si užívateľský manuál TV, získate viac podrobností o funkcii SIMPLINK.
- LG TV s funkciou SIMPLINK má logo, ktoré je vyobrazené vyššie.
- Použite vyššiu verziu HDMI šnúry ako 1.2A HDMI.

Nastavenie Inštalácia jednotky

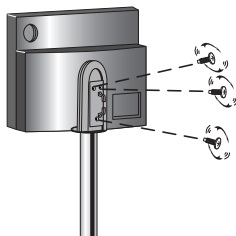
Namontujte stojan na základňu a utiahnite 4 skrutky (5 x 70) na spodnej strane základne.



Vložte držiak kábla do otvoru na stojane.



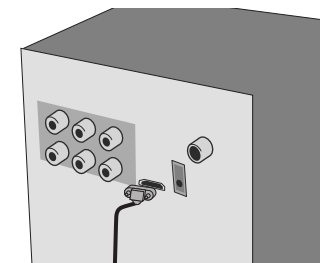
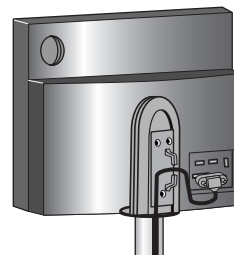
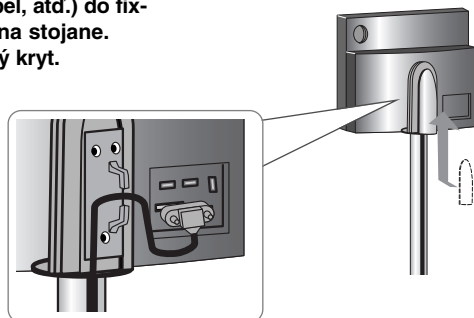
Upevnite jednotku utiahnutím 3 skrutiek (3 x 14) na zadnej strane stojana.



Pripojenie aktívneho basového reproduktora k jednotke.

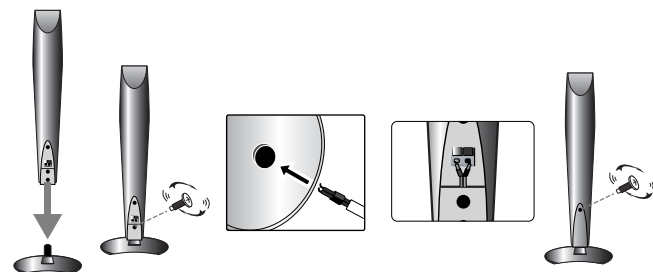
- Pripojte jeden koniec systémového kábla do systémového konektora na jednotke. Pripojte druhý koniec systémového kábla do systémového konektora na zadnej strane aktívneho basového reproduktora

Vtlačte káble (systémový kábel, HDMI kábel, atď.) do fixačného otvoru na stojane. Pripevnite zadný kryt.



Nastavenie

Reproduktory stoja samostatne na svojich stojanoch.



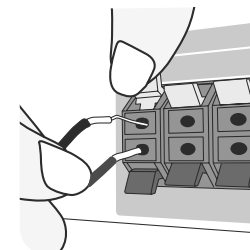
Montáž reproduktorov

- 1 Upevnite reproduktor a stojan zaskrutkovaním 1 skrutiek do otvoru pre reproduktor.**
- 2 Prevlečte kábel reproduktora cez otvor na reproduktore.**
- 3 Pripojte kábel reproduktora.**
- 4 Otáčaním skrutky pripevnite zadný kryt.**

Pripojenie reproduktorov k aktívnemu basovému reproduktoru

- 1 Pripojte vedenie k aktívnemu basovému reproduktoru.**
Pri pripájaní káblov k aktívnemu basovému reproduktoru zatlačte každé z plastových upevňovacích tlačidiel, čím otvoríte otvor terminálu. Vložte káble a uvoľnite upevňovacie tlačidlá.

Pripojte červené konce káblov do terminálov označených znamienkom + (plus) a čierne konce do terminálov označených znamienkom – (mínus).



2 Pripojte káble k reproduktorom.

Pripojte druhý koniec každého z káblov k príslušnému reproduktoru:

REPRODUKTOR	UMIESTNENIE
Zadný	Za Vás, po vašej pravici.
Zadný	Za Vás, po vašej ľavici.
Stredový	Nad obrazovku, priamo pred Vás.
Predný	Pred Vás, vpravo od obrazovky.
Predný	Pred Vás, vľavo od obrazovky.

Pre pripojenie káblov k reproduktorom, zatlačte plastové tlačidlo, otvoríte pripojovacie terminály na telese každého z reproduktorov. Vložte vodič a uvoľnite tlačidlo.

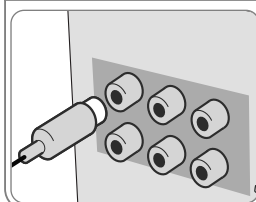
Buďte opatrný pri nasledovnom

Buďte opatrný a nedovoľte deťom, aby vkladali ruky alebo iné predmety do "vlnovodu reproduktora".
"Vlnovod reproduktora": Priestor na šírenie basového zvuku zo skrinky reproduktoru (zakrytované).

Zapojenie zariadenia

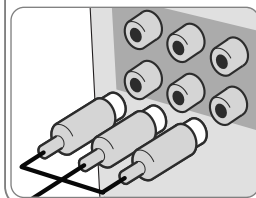
- 1** Pomocou káblov prepojte konektory na jednotke (alebo na aktívnom basovom reproduktore) a na vašom TELEVÍZNOM prijímači (DVD prehrávači alebo digitálnom zariadení, atď.).

Video Out pripojenie



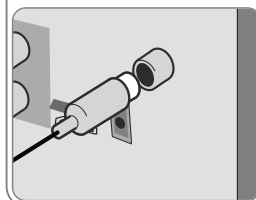
Pomocou video kábla pripojte konektor VIDEO OUTPUT (VIDEO VÝSTUP) na aktívnom basovom reproduktore k príslušnému vstupnému konektoru na vašom televíznom prijímači.

Pripojenie video komponentov



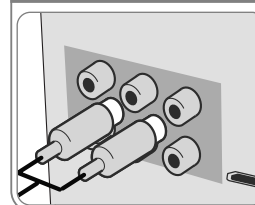
Pomocou Y PB PR kábla pripojte konektor COMPONENT VIDEO OUT na aktívnom basovom reproduktore k príslušným vstupným konektorom na vašom televíznom prijímači.

FM pripojenie



FM – Pripojte k zariadeniu FM anténu. Príjem bude oveľa lepší, ak voľné konce antén budú rovné a v horizontálnej polohe.

Audio In pripojenie

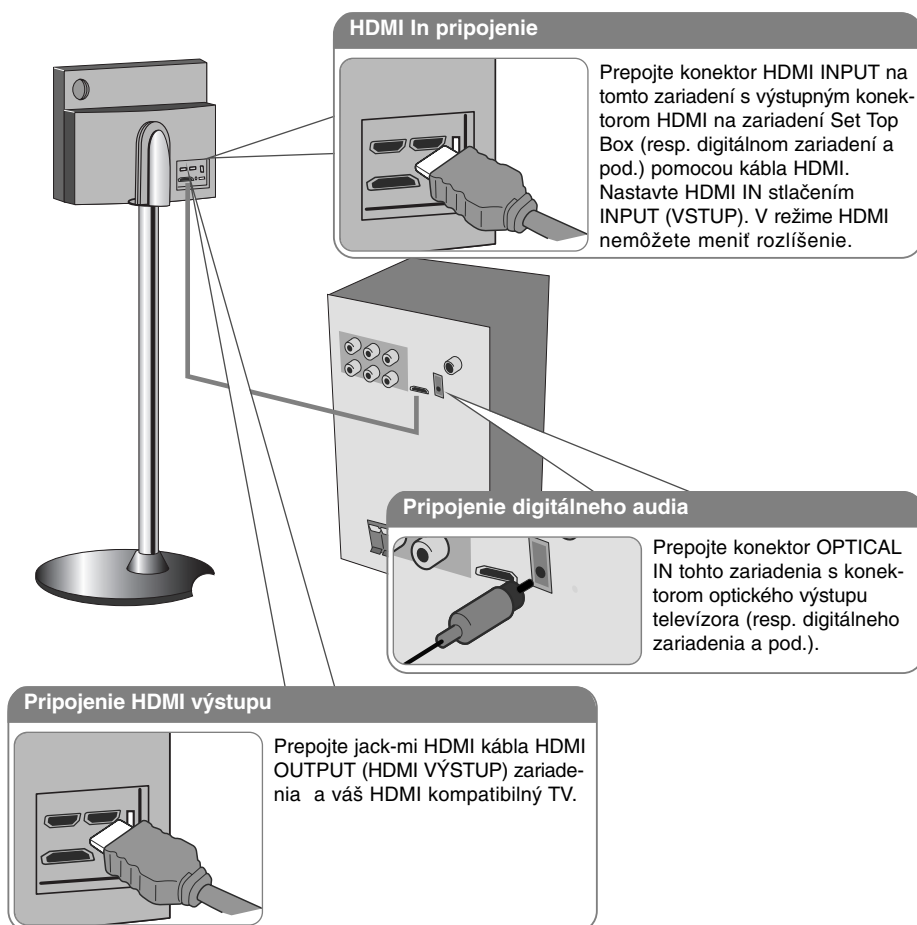


Audio jack-y zariadenia majú svoj farebný kód (červená pre pravé audio a biela pre ľavé audio). Ak má váš TV prijímač len jeden vstup pre audio (mono) zapojte ho do ľavého (biela) audio jack-u zariadenia.

- 2** Zasuňte zástrčku napájacej šnúry do elektrickej zástrčky.

Zapojenie zariadenia

Po vtláčení káblov (systémový kábel, HDMI kábel, atď.) do fixačného otvoru na stojane nasadíte zadný kryt.



Zapojenie zariadenia – čo viac môžete robiť

Nastavenie rozlíšenia

Môžete zmeniť rozlíšenie pre video komponent a HDMI výstup.

Rozlíšenie môžete zmeniť pomocou menu nastavenia, kde si zvolíte požadované rozlíšenie - Automatické, 480i(576i), 480p(576p), 720p, 1080i, 1080p.

Rozlíšenie dostupné podľa pripojenia

[HDMI OUT] (HDMI VÝSTUP): Automatické, 1080p, 1080i, 720p a 480p (alebo 576p)

[COMPONENT VIDEO OUT] (VÝSTUP VIDEOKOMPONENTU) : 480p (alebo 576p) a 480i (alebo 576i)

[VIDEO OUT] (VIDEO VÝSTUP): 480i (alebo 576i)

Poznámky k pripojeniu HDMI výstupu

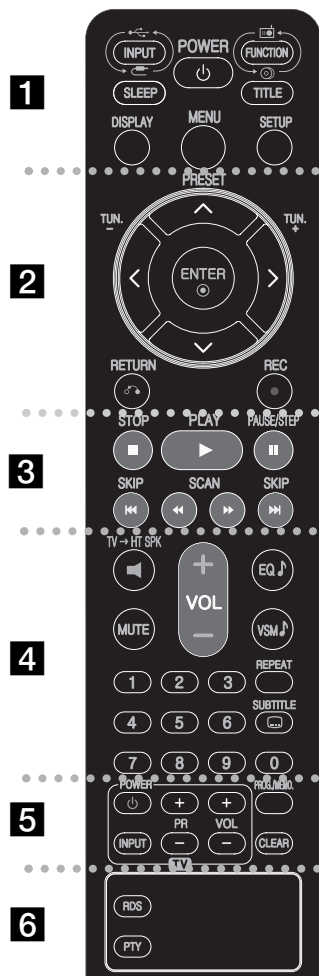
- Ak váš TV prijímač neakceptuje vaše nastavenia rozlíšenia, objavia sa na obrazovke abnormálne obrázky. Prosím, prečítajte si užívateľský manuál pre TV a potom nastavte rozlíšenie, ktoré je vaša TV schopná spracovať.
- Použite kábel HDMI v rozsahu 5 metrov.
- Ak sa tabuľka hlasitosti nezobrazí na obrazovke televízora, keď zvolíte Simplink na televízore na off (vyp.), zariadenie reštartujte.

Užite si zvuk z externého zdroja

Prostredníctvom vášho zariadenia si môžete vypočuť zvuk z externého zdroja .

Stlačte INPUT (VLOŽIŤ) opakovane a zvolte si typ požadovaného externého zdroja. - AUX, AUX OPT, PORTABLE, HDMI IN, USB, OSD IPOD, IPOD

Dialkový ovládač



- • • • • **1** • • • • •
- INPUT (VSTUP):** Mení vstupný zdroj (AUX, AUX OPT, PORTABLE, HDMI IN, USB, OSD IPOD, IPOD)
- SLEEP:** Nastavuje systém na automatické vypnutie v špecifickom čase. (Dimmer (Stmieváč): Stmieva okno displeja a LED (diódu emitujúcu svetlo) na prednom paneli na polovičnú intenzitu pri zapnutom stave.)
- POWER (NAPÁJANIE):** Vypína a zapína zariadenie ON (ZAP.) a OFF (VYP.) Prepnutie do úsporného režimu.
- FUNCTION (FUNKCIA):** Vyberá funkciu (DVD/CD, FM, AM)
- TITLE(TITUL):** Ak aktuálny DVD disk má menu, zobrazí toto menu na obrazovke, t.j. menu disku sa môže zobraziť.
- DISPLAY(ZOBRAZIŤ):** Zobrazuje informácie na obrazovke.
- MENU:** Zobrazuje menu na DVD disku.
- SETUP (NASTAVENIE):** Zapína alebo vypína zobrazenie menu nastavenia.
- • • • • **2** • • • • •
- PRESET(PREDVOLBA)(▲ / ▼):** Vyberie rádiostanicu.
- TUN.(LADENIE)(-/+):** Naladí požadovanú rádiostanicu.
- ◀ / ▶ / ▲ / ▼ (vľavo/vpravo/hore/dolu):** Pohyb v menu zobrazenom na obrazovke.
- ENTER(VYBRAŤ):** Potvrdzuje výber voľby.
- RETURN (NÁVRAT) (↶):** Stlačením sa presuniete v menu o krok späť.
- REC (NAHRÁVAŤ) (●) :** Priame nahrávanie USB
- • • • • **3** • • • • •
- STOP (ZASTAVIŤ) (■):** Ukončí prehrávanie alebo nahrávanie.
- PLAY (PREHRÁŤ) (▶):** Spustí prehrávanie. Mono/Stereo(St.)
- PAUSE/STEP (POZASTAVIŤ/KROKOVAŤ) (||):** Pozastaví prehrávanie.
- SKIP (PRESKOČIŤ)(◀◀ / ▶▶):** Posuv na nasledujúcu alebo predchádzajúcu kapitolu / stopu.
- SCAN (SKENOVAŤ NAHRÁVANIE USB)(◀◀/▶▶) :** Prehľadáva vpred alebo vzad.
- • • • • **4** • • • • •
- TV→HT SPK (5.1 ch ez nastavenie):** Stlačením TV→HT SPK priamo vyberete AUX OPT.

- MUTE(STLMIŤ):** Stlačte MUTE(STLMIŤ), stlmíte zvuk vášho zariadenia. Môžete stlmiť vaše zariadenie napríklad v prípade, že chcete telefonovať.
- VOLUME (HLASITOSŤ) (+/-) :** Nastaví hlasitosť reproduktorov.
- EQ:** Môžete si vybrať medzi 6 (alebo 7) zvukovými režimami.
- VSM:** Stlačením VSM nastavíte Dolby Pro Logic II alebo VIRTU-AL sound (Virtuálny zvuk).
- REPEAT(OPAKOVAŤ):** Zopakuje kapitolu / stopu / titul / všetko.
- SUBTITLE:** Počas prehrávania, SUBTITLE(S-TITULKY) opakovaným stlačením vyberte požadovaný jazyk titulok.
- 0-9 číselné tlačidlá:** Vyberie číselnú voľbu v menu.
- • • • • **5** • • • • •
- Tlačidlá ovládania TV:** Ovládanie TV. (len TV značky LG)
- PROG./MEMO. (PROGRAM/PAMÄŤ):** Vstúpi alebo vystúpi z programového menu.
- CLEAR(VYČISTIŤ):** Odstraňuje číslo stopy zo zoznamu programov.
- • • • • **6** • • • • •
- RDS:** Režim zobrazovania rádia.
- PTY:** Zobrazí možnosti zobrazenia RDS

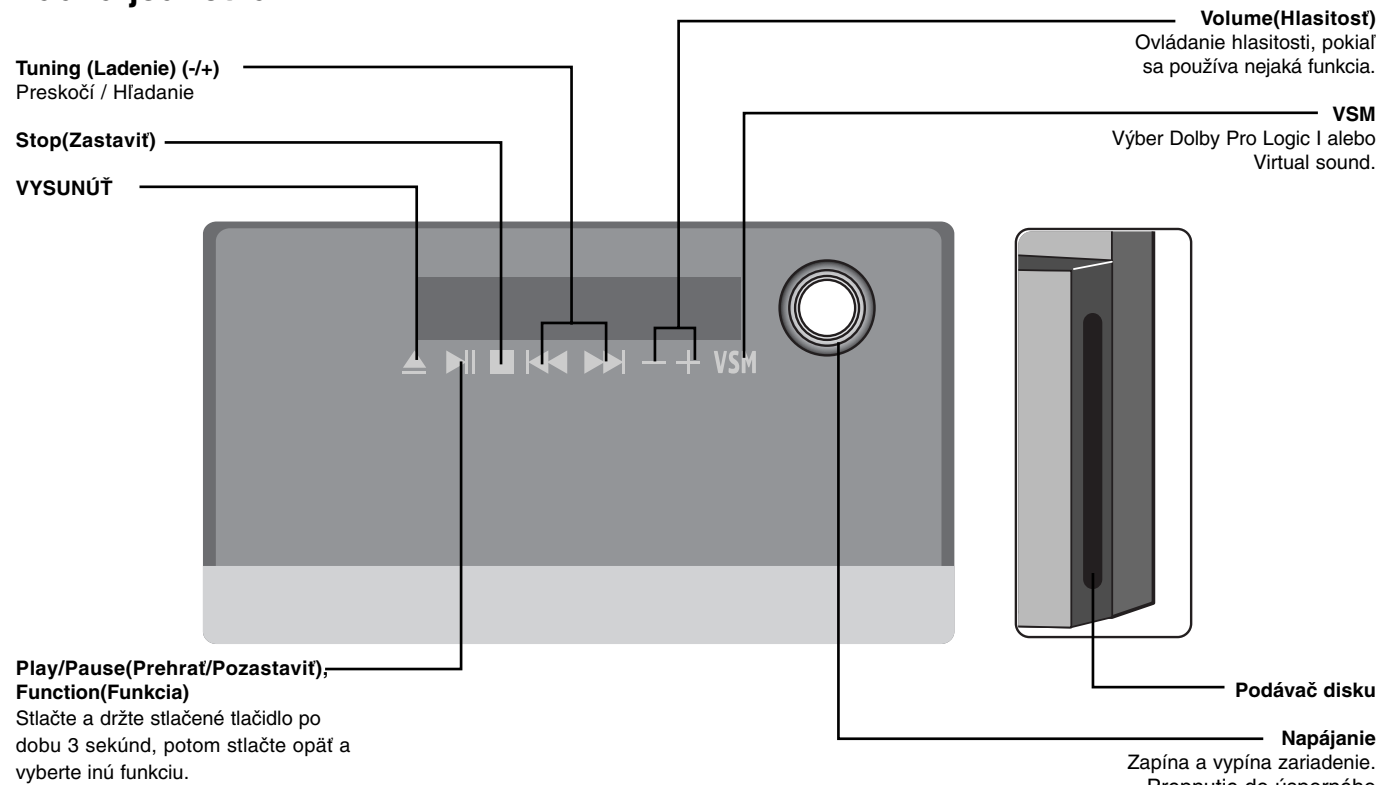
Vkladanie batérií do diaľkového ovládača

Uistite sa, že + (plus) a - (mínus) na batériách zodpovedá značkám vo vnútri diaľkového ovládača.

Ovládanie TV.

Môžete ovládať úroveň hlasitosti, vstupujúci zdroj ako aj vypínanie a zapínanie TV LG. Stlačte POWER(NAPÁJANIE) (TV) a stlačte opakovane tlačidlo PR (+/-) kým sa TV prijímač nezapne alebo nevypne.

Základná jednotka



Opatrenia pre používanie dotykových tlačidiel

- Tlačidiel sa dotýkajte len suchými a čistými rukami.
- Vo vlhkom prostredí pred použitím najskôr z tlačidiel poutierajte vlhkosť.
- Dotykové tlačidlá nikdy nestláčajte príliš silno.
- Ak použijete príliš veľa sily, môže to poškodiť senzor dotykových tlačidiel.
- Ak chcete, aby použil niektorú funkciu, dotknite sa tlačidla.
- Dbajte na to, aby sa dotykových tlačidiel nedotýkali vodivé materiály, ako sú kovové predmety. Môžu spôsobiť poruchu.

OSD Prvotné nastavenie jazyka- Voliteľné - Voliteľné

Predtým, ako zariadenie použijete po prvýkrát, musíte nastaviť východiskový jazyk OSD.

	Na D/O
1 Zapnite napájanie: Zobrazí sa okno so zoznamom jazykov	POWER
2 Zvoľte jazyk:	▲▼◀▶
3 Stlačte:	ENTER
4 Pre potvrdenie stlačte:	◀▶ a ENTER

Prvotné nastavenie kódu krajiny

Po továrenskom nastavení, nastavte kód krajiny tak ako je nižšie.

	Na D/O
1 Zobrazenie menu nastavenia:	SETUP
2 Zvoľte LOCK(UZAMKNÚŤ) menu na prvej úrovni:	▲▼
3 Posuv na druhú úroveň: Zobrazí sa aktivovaný kód krajiny na druhej úrovni.:	▶
4 Posuv na tretiu úroveň:	▶
5 Vložte nové heslo a potom stlačte:	Numerické tlačidlá (0-9), ENTER
6 Skontrolujte nové heslo a potom stlačte:	Numerické tlačidlá (0-9), ENTER
7 Vyberte kód pre geografickú oblasť: Po výbere budú Hodnotenie(Rating) a heslo aktivované.(strana 20)	▲▼◀▶
8 Pre potvrdenie stlačte: Ak nie je nastavený Rating (Hodnotenie) a heslo, pred opustením ponuky nastavenia sa uistite, či je ukončené nastavenie Regionálneho kódu.	ENTER

10

Úprava nastavení

	Na D/O
1 Zobrazíť menu nastavenia :	SETUP (NASTAVIŤ)
2 Vybrať požadovanú voľbu na prvej úrovni:	▲▼
3 Posuv na druhú úroveň:	▶
4 Vybrať požadovanú voľbu na druhej úrovni:	▲▼
5 Posuv na tretiu úroveň:	▶
6 Zmena nastavení:	▲▼, ENTER

Úprava nastavení – čo viac môžete robiť

Úprava jazykových nastavení

OSD – Zvoľte jazyk pre ponuku nastavenia a pre popis na obrazovke.

Pri zmene OSD sa na displeji zobrazí „-“ alebo iná chybová značka.

Postupujte nasledovne;

- Reštartujte zariadenie
- Zmeňte funkciu
- Odpojte a pripojte USB zariadenie

Disc Menu (Menu disku)/Audio/Subtitle(Titulky) – Vyberte jazyk pre Menu/Audio/Titulky.

[Originál]: Zodpovedá jazyku, v ktorom bol disk nahrávaný.

[Others](Iné):Na výber iného jazyka stlačte numerické tlačidlá, potom ENTER pre zadanie príslušného 4-miestneho čísla zodpovedajúcemu jazykovému kódu podľa kapitoly na strane 20. V prípade, že spravíte chybu pre tým, ako stlačíte ENTER, stlačte CLEAR (VYMAZAŤ).

[OFF](VYP:) (pre titulky disku): Vypne zobrazenie titulkov.

Úprava nastavení zobrazovania

TV Aspect (Pomer strán) – Zvoľte si pomer strán zobrazenia na základe skutočného pomeru strán obrazovky vášho TV prijímača.

[4:3]: Zvoľte, ak máte pripojený štandardný TV prijímač 4:3.

[16:9]: Zvoľte, ak máte pripojený širokouhlý TV prijímač 16:9.

Režim zobrazenia – Ak si zvolíte pomer strán 4:3, musíte za definovať, ako budú zobrazované širokouhlé programy a filmy na vašom TV prijímači.

[Letterbox](Obálka): Zobrazí širokouhlý obraz s čiernymi pásmi v hornej a dolnej časti obrazovky.

[Panscan]: Tento režim vyplní obrazom celú obrazovku 4:3, a zreže obraz v miestach, kde je to potrebné.

Video Resolution(Video rozlíšenie) – Použite ▲▼ na výber požadovaného rozlíšenia, stlačením ENTER potvrdíte vašu voľbu.

Môžete nastaviť rozlíšenie videa 1080p a vychutnávať si kvalitu obrazu Full HD (transformácia na vyššie rozlíšenie Full HD).

Číslo 480p (alebo 576p), 720p, 1080p a 1080i indikujú počet riadkov vo video zobrazení. Znamienka " i " a " p " indikujú vrstvenie a postupné riadkovanie, každé zvlášť.

[Auto] Ak je váš jack HDMI zapojený pre zobrazovanie TV informácií (EDID), automaticky sa zvolí najlepšie vhodné rozlíšenie pre pripojený TV prijímač (1080p, 1080i, 720p alebo 480p (alebo 576p)). (len pre pripojenie HDMI)
 [1080p] Výstup 1080 riadkov postupného videa. (len pre pripojenie HDMI)
 [1080i] Výstup 1080 riadkov pre vrstvené video. (len pre pripojenie HDMI)
 [720p] Výstup 720 riadkov postupného videa. (len pre pripojenie HDMI)
 [480p(alebo 576p)] Výstup 480 (alebo 576) riadkov postupného videa.
 [480i(alebo 576i)] Výstup 480 (alebo 576) riadkov vrstveného videa.

Poznámky k video rozlíšeniu

- Dostupné sú len rozlíšenia, ktoré sú podporované TV prijímačom.
- V závislosti od vášho TV prijímača nemusí výstupné rozlíšenie HDMI pracovať.
- Ak váš TV prijímač neakceptuje vaše nastavenie rozlíšenia, na obrazovke sa zobrazí abnormálny obraz. Prosím, prečítajte si užívateľský manuál TV prijímača a potom nastavte rozlíšenie prijateľné pre váš TV prijímač.
- Ak je pripojený jack HDMI pre zobrazovanie informácií TV (EDID), nebudete môcť nastavovať rozlíšenie.
- Ak sa obrázok nezobrazí na obrazovke, zmeňte vstupný zdroj televízora.
- Ak vypnete televízny prijímač alebo odpojíte HDMI kábel počas prehrávania zariadenia, prehrávanie sa môže pozastaviť. Musíte kliknúť na tlačidlo prehrávania, aby sa znovu spustilo prehrávanie. U niektorých TV, keď zmeníte TV režim, môže nastať vyššie uvedený prípad.

Úprava nastavenia zvuku

5.1 Nastavenie reproduktora – Úprava nastavenia menu 5.1 reproduktora pre výstup zosilňovača.

[Speaker]: Vyberte reproduktor, ktorý chcete nastavovať.

[Size](Veľkosť): Pretože nastavenia reproduktora sú fixné, nie je možné nastavovať reproduktor.

[Volume](Hlasitosť): Upravte úroveň výstupu vybraného reproduktora.

(-5dB ~ 5dB)

[Distance](Vzdialenosť): Ak ste pripojili reproduktory k vášmu DVD/CD prijímaču, nastavenie vzdialenosti umožňuje reproduktoru určiť, akú vzdialenosť musí zvuk prejsť, aby dosiahol bod počutia. Toto umožňuje, aby zvuk z každého reproduktora prišiel k počúvajúcemu v rovnaký čas.

Stlačte ◀ / ▶ pre nastavenie vzdialenosti zvoleného reproduktora.

(Nemôžete nastaviť predný / Woofer reproduktor.)

[Test](testovanie): Stlačením ◀ / ▶ signál otestuje všetky reproduktory.

Upravte hlasitosť podľa hlasitosti testovacích signálov z pamäte systému.

DRC (Dynamic Range Control)(Dynamická kontrola rozsahu) – Udržiava zvuk čistý, keď je hlasitosť nastavená na nízkej hodnote (len Dolby Digital). Nastavte [On](Zap.) zapnutie tohto efektu.

Vocal(spev) – Zvoľte [On](Zap.), zmiešate karaoke kanály do normálneho sterea. Táto funkcia je možná len s multikanálovým karaoke DVD diskom.

HD AV Sync – Niekedy sa pri digitálnej TV vyskytne omeškanie medzi obrazom a zvukom. Ak sa to stane, môžete to napraviť nastavením omeškania zvuku, ktorý efektívne "počká" na príchod obrazu: táto funkcia sa nazýva HD AV Sync. Použite ▲▼ na rolovanie hore a dole pre nastavenie miery omeškania, ktoré môžete nastaviť medzi 0 a 300m sek.

Omeškanie sa mení podľa toho, ktorú TV stanicu práve pozeráte. Ak zmeníte stanicu, budete musieť prestaviť a HD AV Sync.

Úprava nastavenia uzamykania

Pre vstup do možností nastavovania uzamykania musíte zadať 4-miestne heslo. Ak ste doteraz heslo nezadali, urýchlene tak urobte. Vložte 4-miestne heslo. Zadajte heslo ešte raz, pre potvrdenie. Ak ste počas zadávania hesla urobili chybu, stlačte CLEAR(VYČISTIŤ), a vymažte chybné číslo. Ak ste zabudli heslo, môžete ho resetovať. Stlačte SETUP (Nastavenie), aby ste zobrazili ponuku nastavenia. Vložte '210499' a stlačte ENTER. Teraz je heslo vymazané.

Rating(Hodnotenie) – Zvoľte úroveň hodnotenia. Čím je nižšia úroveň, tým prísnejšie je hodnotenie. Zvoľte [Unlock](Odomknúť) pre deaktiváciu hodnotenia.

Password(Heslo) – Nastavuje alebo mení heslo pre uzamykanie. [New](Nové): Vložte 4-miestne heslo použitím numerických tlačidiel, potom stlačte ENTER. Pre potvrdenie správnosti vložte heslo ešte raz pre potvrdenie správnosti. [Change](Zmeniť): Po vložení starého hesla vložte nové heslo dvakrát.

Area code(Kód krajiny) – Zvoľte kód geografickej polohy ako kód úrovne hodnotenia prehrávania. Týmto určíte krajinu, ktorej štandardy budú použité pre rodičovský zámok DVD. Pozrite si kódy krajín na strane 20.

Úprava iných nastavení

DivX(R) Registration(Registrácia) – Poskytovanie služby DivX® VOD (Video On Demand)(Video na objednávku) je vám po zadaní registračného kódu prístupná, umožňuje vám zapožičanie alebo zakúpenie videa pomocou služby DivX® VOD. Pre viac informácií navštívte stránku www.divx.com/vod. Stlačte ENTER keď je označená ikona [Select](Vybrať) a zobrazí sa vám registračný kód zariadenia.

Bit Rate(Prenosová rýchlosť) – Môžete nastaviť kvalitu záznamu nahrávaného súboru.

Nastavenie režimu zvuku

VSM (VIRTUAL SOUND MATRIX) a Dolby Pro Logic II

Môžete si vybrať medzi Dolby Pro Logic II a Virtual sound. Stlačením VSM nastavíte virtuálny zvuk alebo opakovane zmeníte režim zvuku. (Táto funkcia nepracuje, ak vyberiete AUX alebo funkcie Tunera. VSM nie je počas prehrávania súborov DivX a DVD Audio dostupná.)

Režim [BYPASS] ([PREMOSTENIE]): Softvér s multikanálovými audiosignálmi v okolí sa prehrá podľa toho, ako bol nahraný.

2Ch zdroj

Režim [PL II MOVIE](FILM): Filmový režim použite pre stereofónne televízne vysielanie a všetky TV programy vysielané v Dolby Surround. Výsledkom je smerové zosilnenie zvukového poľa, ktoré umožní šírenie 5.1-kanálového zvuku.

Režim [PL II MUSIC](Hudba): Hudobný režim používajte pre záznam stereofónneho vysielania hudby.

[PL II MATRIX](Základný) režim: Základný režim je rovnaký ako hudobný režim s tou výnimkou, že logika priameho rozdeľovania zvuku je vypnutá. Môže byť použitý na zosilnenie mono signálov, zdajú sa byť potom "plnšie". Základný režim môže byť tiež použitý v automatických systémoch, pretože v prípade, že nie je dostatočný signál príjmu pre FM stereo sa signály z logického dekodéra sa môžu stať rušivými. Úplným „riešením“ pre slabý FM stereo príjem môže byť jednoduché prepnutie audia do mono režimu.

Režim [ON STAGE](Na javisku): Zvuk pripomína zvuk v koncertnej sále [VIRTUAL](Virtuálny) režim: Skutočný trojrozmerný 3D zvuk, ktorý zabezpečuje technológia zo stereo zdrojov, optimalizovaný pre stereo reproduktory. Poslucháči si môžu vychutnať efekty virtual surround na svojich vlastných multimediálnych prehrávačoch.

5.1Ch zdroj

[VIRTUAL](VIRTUÁLNY) režim: Multikanálový zvuk mení zvuk v 5.1 ch na virtuálny v 10 ch prevedení, umožní vám precítiť zvuky, ktoré k vám prichádzajú simultánne z ľavého, pravého a stredového reproduktora.

Nastavenie predvoleného zvukového poľa

Tento systém má viacero predvolených surround zvukových polí. Vyberte si jeden z nich, ktorý najviac vyhovuje prehrávanému programu, ktorý práve sledujete a to stlačením EQ opakovane, zobrazia sa všetky možnosti: NORMAL(NORMÁLNY), NATURAL(PRIRODZENÝ), AUTO EQ(AUTOMATICKÝ EKVALIZÉR), POP, CLAS-SIC, ROCK, JAZZ




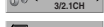

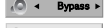
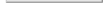
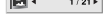
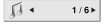

[AUTO EQ](AUTOMATICKÝ EKVALIZÉR): AUTO EQ pracuje len pri prehrávaní tých MP3/ WMA súborov, ktoré obsahujú príslušnú informáciu. (ID3 Tag pracuje len s ver.1.) WMA súbory fungujú s normálnym ekvalizérom bez ohľadu na dodatočné informácie (Tag).

Zobrazenie informácií o disku

	Na D/O
1 Stlačte DISPLAY(ZOBRAZIŤ):	DISPLAY(ZOBRAZIŤ)
2 Zvoľte položku:	▲▼
3 Úprava nastavení zobrazovania:	◀▶
4 Ukončiť a zavrieť:	DISPLAY(ZOBRAZIŤ)

Zobraziť informácie o disku – čo viac môžete robiť

Môžete vybrať položku stlačením ▲▼ a zmeniť alebo vybrať nastavenie stlačením ▶◀.

 1/6 ▶	Aktuálny titul (alebo stopa) číslo/celkový počet titulov (alebo stôp)
 4/25 ▶	Číslo aktuálnej kapitoly/celkový počet kapitol
 -1--1--	Čas trvania prehrávania
 1 ENG Dolby 3/2.1CH	Vybraný jazyk zvuku alebo kanál
 1 KOR ▶	Vybrané titulky
 1/3 ▶	Vybraný uhol/celkový počet uhlov
 Bypass ▶	Vybraný zvukový režim
 1/2 ▶	Posuv na nasledujúcu GROUP(SKUPINU) (v prípade DVD audio disku)
 1/21 ▶	Zobrazenie nasledujúcej PAGE(STRANY) (v prípade audio DVD disku)
 1/6 ▶	Aktuálny titul (alebo stopa) číslo/celkový počet titulov (alebo stôp) (v prípade audio DVD disku)

Symbody použité v tomto manuály

Všetky disky a súbory, ktoré sú uvedené pod DVD a

MP3 súbory
WMA súbory
finalizovanými DVD±R/RW
DivX súbory
Audio CD

ALL
MP3
WMA
DVD
DivX
ACD

Prehrávanie disku alebo súboru

	Na D/O
1 Vložte disk do podávača: (Na jednotke)	-
4 Upravte menu nastavenia: alebo Vyberte súbor z menu:	▲▼◀▶ ▲▼
5 Spustíte prehrávanie disku:	▶ PLAY(PREHRATŤ)
6 Zastavte prehrávanie disku:	■ STOP(ZASTAVIŤ)

Prehrávanie disku alebo súboru – čo viac môžete robiť

Prehrávanie disku DVD s ponukou **DVD**

V súčasnosti obsahuje väčšina diskov DVD ponuky, ktoré sa načítajú pred samotným prehrávaním filmu. V týchto ponukách môžete zvýrazniť niektorú z možností pomocou položky ▲▼◀▶. Svoj výber potvrdíte stlačením tlačidla ENTER.

Preskočiť nasledujúcu/predchádzajúcu kapitolu/stopu **ALL**

Stlačte SKIP(PRESKOČIŤ) (▶▶) pre posuv na nasledujúcu kapitolu/stopu. Stlačte SKIP(PRESKOČIŤ) (◀◀) pre návrat na začiatok aktuálnej kapitoly/stopy. Stlačte SKIP(PRESKOČIŤ) (◀◀) dvakrát krátko pre krok späť – na predchádzajúcu kapitolu/stopu.

Pozastaviť prehrávanie **ALL**

Stlačením PAUSE/STEP(POZASTAVIŤ/KROKOVATŤ) (||) pozastavíte prehrávanie. Stlačením PLAY(PREHRATŤ) (▶) spustíte pokračovanie prehrávania.

Prehrávanie Okno po okne **DVD** **DivX**

Stlačením PAUSE/STEP(POZASTAVIŤ/KROKOVATŤ) (||) opakovane spustíte prehrávanie Okno po okne.

Opakované prehrávanie **ALL**

Opakovane stlačte REPEAT(OPAKOVAŤ), a vyberte položku, ktorá má byť opakovaná. Príslušný titul, kapitola, skupina alebo stopa bude opakovane prehrávaná. Pre návrat k normálnemu prehrávaniu stlačte opakovane REPEAT(OPAKOVAŤ) a zvoľte [OFF](VYP.).

Rýchly posuv vpred alebo vzad **ALL**

Stlačte SCAN(SKENOVAŤ) (◀◀ alebo ▶▶) pre rýchly posuv vpred alebo vzad počas prehrávania. Opakovaním tlačidla SCAN(SKENOVAŤ) (◀◀ alebo ▶▶) môžete meniť rýchlosť posuvu. Stlačením PLAY(PREHRÁŤ) (▶) spustíte prehrávanie v normálnej rýchlosti.

Výber jazyka titulkov **DVD** **DivX**

Počas prehrávania stlačte SUBTITLE(TITULKY) (☐) opakovane a vyberte požadovaný jazyk titulkov.

Spomalenie rýchlosti prehrávania **DVD**

Kým je prehrávanie pozastavené, stlačením SCAN(SKENOVAŤ)(◀◀ alebo ▶▶) spomalíte rýchlosť prehrávania vpred alebo vzad. Opakovaným stlačením SCAN(SKENOVAŤ) (◀◀ alebo ▶▶) si môžete vybrať z viacerých rýchlostí prehrávania. Stlačením PLAY(PREHRÁŤ) (▶) sa vrátite späť k normálnej rýchlosti prehrávania.

Pozerať a počúvať 1.5 krát rýchlejšie **DVD** **ACD** **MP3** **WMA**

Stlačením PLAY(PREHRÁŤ) počas prehrávania DVD spustíte prehrávanie 1,5 krát rýchlejšie voči normálnej rýchlosti prehrávania. ▶ x1.5 sa zobrazí v pravom hornom rohu obrazovky. Stlačením PLAY(PREHRÁŤ) uvediete prehrávanie do normálnej rýchlosti prehrávania. Táto funkcia nie je dostupná počas prehrávania DVD Audio diskov.

Zobrazenie menu titulu **DVD**

Stlačte TITLE(TITUL), zobrazí sa menu titulu na disku, ak je dostupné.

Zobrazenie menu DVD **DVD**

Stlačte MENU, zobrazí sa menu disku, ak je dostupné.

Spustiť prehrávanie v požadovaný čas **DVD** **DivX**

Vyhľadáva začiatkový bod zadaného časového kódu. Stlačte DISPLAY(ZOBRAZIŤ) počas prehrávania a vyberte ikonu časovača. Vložte požadovaný čas začiatku v hodinách, minútach a sekundách, a stlačte ENTER. Ak ste zadali nesprávne hodnoty, stlačte CLEAR(VYČISTIŤ) a zadajte znova.

Pamäť poslednej scény **DVD**

Toto zariadenie si uchováva poslednú scénu z posledného prehrávaného disku. Posledná scéna zostáva v pamäti zariadenia aj keď vyberiete disk z prehrávača alebo vypnete prehrávač do pohotovostného režimu (režim Stand-by). Ak vložíte disk, z ktorého je uchovaná posledná scéna, automaticky sa scéna zobrazí.

Zmiešané prehrávanie disku alebo USB Flash Drive - DivX, MP3/WMA a JPEG

Počas prehrávania disku alebo USB Flash Drive, ktorý obsahuje DivX, MP3/WMA a JPEG súbory môžete zadať, ktoré menu súborov chcete prehrávať spoločne a to stlačením TITLE(TITUL).

Nastavenie zmeny znakov pre správne zobrazenie titulkov DivX® **DivX**

V prípade, že sa počas prehrávania titulky nezobrazia správne, stlačte a podržte SUBTITLE (TITULKY) približne na 3 sekundy, potom stlačte SUBTITLE (TITULKY) pre nastavenie iného kódu jazyka, až kým sa titulky nezobrazia správne.

Požiadavky na súbor DivX **DivX**

Kompatibilita disku DivX s týmto prehrávačom má nasledujúce obmedzenia:

- Dostupné rozlíšenie: 800x600 (W x H) pixelov
- Názov súboru titulkov DivX môže mať 45 písmen,
- V prípade, že je v tituloch pre súbor DivX znak, ktorý sa nedá zobrazit, môže sa na displeji zobrazit ako znak " _ "
- Ak je počet snímok na obrazovke vyšší ako 30 za 1 sekundu, toto zariadenie nemusí pracovať správne.
- V prípade, že video a audio štruktúra súborov nie je prepojená, výstupom je buď len video (obraz), alebo len audio (zvuk).
- V prípade, že sa názov filmového súboru líši od názvu súboru titulkov, titulky sa počas prehrávania súboru DivX nemusia zobrazit.
- Koncovky súborov MPEG4: ".avi", ".mpg", ".mpeg"
- Prehrávateľné DivX titulky: SubRip (.srt / .txt), SAMI (.smi), Substation Alpha(.ssa/.txt), MicroDVD (.sub/.txt), VobSub (.sub) SubViewer 2.0 (.sub/.txt), TMPlayer(.txt), DVD Subtitle System(.txt) (Súbory (VobSub(.sub)) vrátane USB zariadenia nie sú podporované.
- Prehrávateľný formát kodeku: "DIVX3.xx", "DIVX4.xx", "DIVX5.xx", "MP43", "3IVX"
- Prehrávateľný Audio formát: "AC3", "DTS", "PCM", "MP3", "WMA"
- Vzorkovacia frekvencia: medzi 32 - 48 kHz (MP3), 24 - 48 kHz (WMA)
- Prenosová rýchlosť: medzi 32 - 320kbps (MP3), 40 - 192kbps (WMA)
- CD-R/RW, DVD±R/RW Formát: ISO 9660
- Maximálny počet súborov/Disk: Menej ako 999 (celkový počet súborov a zložiek)

Zobrazenie informácií o súbore (ID3 TAG) **MP3**

Počas prehrávania MP3 súboru, ktorý obsahuje informáciu o súbore, môžete zobrazit túto informáciu opakovaným stlačením tlačidla DISPLAY(ZOBRAZIŤ).

Šetrič obrazovky

Šetrič obrazovky sa aktivuje, keď necháte zariadenie v režime Zastavené na päť minút.

Vytvorenie vlastného programu **ACD** **MP3** **WMA**

Môžete prehrávať obsah disku v želanom poradí, ak si nastavíte vlastné poradie skladieb na disku. Program sa vymaže, keď vyberiete disk zo zariadenia. Vyberte si požadovanú skladbu a potom stlačte PROG./MEMO. alebo zvolte "1→" a potom stlačte ENTER, pridáte skladbu do zoznamu skladieb. Pre pridanie všetkých skladieb na disku zvolte "→" a potom stlačte ENTER. Vyberte skladbu zo zoznamu skladieb a stlačením ENTER spustíte naprogramované prehrávanie. Pre odstránenie skladieb zo zoznamu skladieb zvolte skladbu, ktorú chcete odstrániť a stlačte CLEAR(VYČISTIŤ) alebo zvolte ikonu "→" a potom stlačte ENTER. Pre vyčistenie celého zoznamu skladieb zvolte "→" a stlačte ENTER.

Požiadavky na hudobné súbory MP3/WMA

Kompatibilita súborov MP3/WMA s týmto zariadením je obmedzená nasledovne:

- Prípona súboru: ".mp3", ".wma".
- Vzorkovacia frekvencia: medzi 32 - 48 kHz (MP3), medzi 24 - 48kHz (WMA)
- Prenosová rýchlosť: medzi 32 - 320kbps (MP3), medzi 40 - 192kbps (WMA)
- CD-R/RW, DVD±R/RW Formát: ISO 9660
- Maximálny počet súborov/Disk: Menej ako 999 (celkový počet súborov a zložiek)

Výber systému

Musíte vybrať vhodný systémový režim pre váš televízny systém. Ak sa na displeji objaví „NO DISC“ (ŽIADNY DISK), stlačte a podržte PAUSE/STEP (POZASTAVIŤ/KROKOVAŤ) (II) na diaľkovom ovládači na viac ako päť sekúnd. Tým sprístupníte výber systému.

Režim šetriča energie

Môžete uviesť jednotku do ekonomického úsporného režimu. V zapnutom stave stlačte a podržte POWER (NAPÁJANIE) na 3 sekundy.
- Kvalita VOCAL FADER (STÍŠENIE HLASU) sa môže odlišovať v závislosti od podmienok nahrávania hudobných súborov.

Prezeranie fotografií

	Na D/O
1 Vložte disk do podávača: (Na jednotke)	-
4 Vyberte súbory s fotografiami:	▲ ▼
5 Zobrazíť vybrané súbory na celú obrazovku:	ENTER
6 Návrat do menu:	■ STOP(ZASTAVIŤ)

Prezeranie fotografií – čo viac môžete robiť**Prezeranie fotografií ako prezentácia**

Použite ▲▼◀▶ pre označenie (■) ikony, potom stlačte ENTER, spustíte prezentáciu. Rýchlosť prezentácie môžete zmeniť použitím ◀▶ pri (■) označenej ikone.

Preskočiť na nasledujúcu/predchádzajúcu fotografiu

Stlačením SKIP(PRESKOČIŤ) (I◀◀ alebo ▶▶I) sa zobrazí nasledujúca/predchádzajúca fotografia.

Otočiť fotografiu

Použite ▲▼◀▶ pre otáčanie fotografie pri zobrazení na celej obrazovke.

Pozastaviť prezentáciu

Stlačením PAUSE/STEP(POZASTAVIŤ/KROKOVAŤ) (II) pozastavíte prezentáciu. Stlačením PLAY(PREHRAŤ) (▶) ju opäť spustíte z miesta pozastavenia.

Požiadavky na foto súbor

Kompatibilita súborov JPEG s týmto zariadením je obmedzená nasledujúcim:

- Prípona súboru: ".jpg"
- Veľkosť fotografie: Normálna – medzi 5120 x 3840 (Š x V) pixelov.
Progresívna – medzi 2048 x 1536 (Š x V) pixelov.
- CD-R/RW, DVD±R/RW Formát: ISO 9660
- Maximálny počet súborov/disk: menej ako 999 (celkový počet súborov a zložiek)

Počúvanie rádia

Uistite sa, že sú zapojené obe antény, FM .

	Na D/O
1 Zapnite napájanie:	POWER(NAPÁJANIE)
2 Zvoľte FM:	FUNCTION(FUNKCIA)
3 Vyberte rádiostanicu:	TUN(LADENIE) +/-
4 Pre „uloženie“ rádiostanice: Prednastavené číslo sa objaví na obrazovke.	PROG./MEMO.
5 Vybrať jednu z “uložených” staníc s predvoleným číslom: Môže byť uložených viac ako 50 staníc.	PRESETS(PREDVOLBY) ▲ / ▼
6 Pre potvrdenie stlačte:	PROG./MEMO.

Počúvanie rádia – čo viac môžete robiť

Vyhľadajte rádiostanice automaticky

Stlačte a držte TUN.-/TUN.+ na dobu dlhšiu ako 1 sekunda. Tuner začne vyhľadávať stanice a zastaví sa vždy, keď nájde rádiostanicu.

Vyberte číslo predvolby pre rádiostanicu

Keď ukladáte stanice, môžete si zvoliť číslo predvolenej stanice. Keď vám prehrávač zobrazí číslo predvolby stanice, stlačte PRESET(PREDVOLBA) ▲ / ▼ a zmeňte ho. Stlačením PROG./MEMO. uložíte stanicu so zmenenou predvolbou.

Vymazať všetky uložené stanice

Stlačte a držte PROG./MEMO. po dobu dve sekundy. Na displeji DVD prehrávača sa rozsvieti ERASE ALL(VYMAZAŤ VŠETKO). Stlačte PROG./MEMO. a vymažete všetky uložené rádiostanice.

Vylepšenie slabého FM príjmu

Stlačte na PLAY (PREHRÁVANIE) (▶) (MONO/ST) diaľkovom ovládači. Tuner zmení príjem z pôvodného stereo na mono.

Zobraziť informácie o rádiostanici

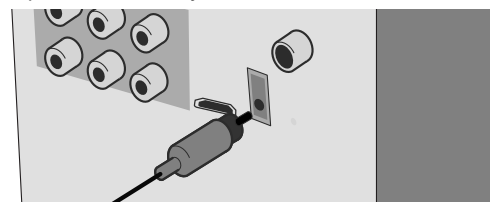
FM tuner je vybavený systémom RDS (Radio Data System)(Systém údajov o stanici), ktorý zobrazuje informácie o aktuálnej rádiostanici. Stlačte opakovane RDS pre zobrazenie všetkých možností typov informácií:

- PS** (Programme Service Name) (Názov stanice)
Názov stanice sa zobrazí na displeji
- PTY** (Programme Type Recognition) (Rozpoznanie typu programu)
Názov typu programu (napr. Jazz alebo Správy) sa zobrazí na displeji.
- RT** (Radio Text) (Rádiotext)
Textová správa obsahujúca špeciálne informácie z vysielania stanice. Text môže bežať naprieč displeja.
- CT** (Time controlled by the channel) (Čas riadený stanicou)
Zobrazuje dátum a čas, ktorý vysiela a riadi rádiostanica.

5.1 ch ez nastavenie

Počúvanie zvuku z televízora, DVD prehrávača a digitálneho zariadenia v 5.1-kanálovom režime.

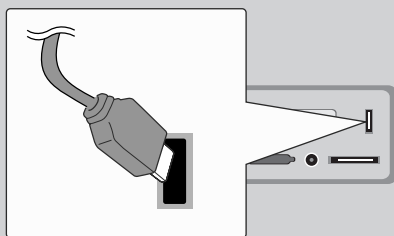
Aj keď je zariadenie v režime vypnuté, ak stlačíte TV→HT SPK zariadenie sa zapne a automaticky zmení režim na AUX OPT.



	Na D/O
1 Pripojte konektor OPTICAL IN (OPTICKÝ VSTUP) ku konektoru optického výtupu na vašom televíznom prijímači (alebo Digitálnom zariadení, atď.):	-
2 Vyberte AUX OPT: Vyberte AUX OPT priamo	TV→HT SPK
3 Počúvanie hudby z 5.1ch reproduktorov.:	-
4 Pre výstup z AUX OPT:	FUNCTION(FUNKCIA) alebo INPUT(VSTUP)

Počúvanie hudby z vášho USB zariadenia

Výhodou pripojenia prenosného USB prehrávača prostredníctvom USB portu systému je, že USB zariadenie je ovládateľné týmto systémom.



	Na D/O
1 Pripojte USB zariadenie k zariadeniu s použitím USB kábla (nie je dodávaný):	-
2 Zvoľte funkciu USB:	INPUT(VSTUP)
3 Vyberte v menu súbor:	▲ ▼
4 Spustíte prehrávanie hudby:	▶
5 Pred odpojením prenosného USB zariadenia, zvoľte ktorúkoľvek funkciu stlačením:	FUNCTION(FUNKCIA) alebo INPUT(VSTUP)
6 Odpojte USB zariadenie:	-

Počúvanie hudby z vášho USB zariadenia - čo viac môžete robiť

Kompatibilné USB zariadenia

- Zariadenia, ktoré vyžadujú pri pripojení na počítač inštaláciu dodatočných programov nie sú jednotkou podporované.
- MP3 prehrávač : Flash MP3 prehrávač.
Táto jednotka tiež nepodporuje MP3 prehrávač, ktorý vyžaduje inštaláciu ovládacích.
- USB Flash Drive: zariadenia, ktoré podporujú USB2.0 alebo USB1.1. (Ak k prehrávaču pripojíte USB 2.0, bude fungovať rovnakou rýchlosťou ako USB 1.1.)

Požiadavky USB zariadenia

- Nevytahujte USB zariadenia z jednotky počas prevádzky.**
- Predídte poškodeniu dát, zálohujte súbory.
- Ak používate USB predĺžovací kábel alebo USB hub, USB zariadenie nemusí byť rozpoznané.
- Zariadenia, ktoré používajú systém NTFS nie sú podporované. (Iba FAT (16/32) súborový systém je podporovaný.)
- Funkcia USB na tomto zariadení nepodporuje všetky USB zariadenia.
- Digitálny fotoaparát ani mobilný telefón nie je podporovaný.
- Táto jednotka nie je podporovaná, ak obsahuje 1000 alebo viac súborov.
- Ak sú USB zariadenia dve alebo viac, na obrazovke sa objaví ovládaný adresár. Ak sa chcete posunúť na predchádzajúce menu, po označení adresára stlačte RETURN (NÁVRAT).
- V prípade Multikartovej čítačky nebude možné prehrávať video súbory.

Nahrávanie hudby z disku CD do USB zariadenia

	Na D/O
1 Pripojte USB zariadenie k jednotke použitím USB kábla (nie je dodávané):	-
2 Zvoľte režim (DVD/CD), na ktoré chcete nahrávať	FUNCTION(FUNKCIA)
3 Zahájte nahrávanie: Ak chcete nahrávať požadované hudobné súbory z disku na USB zariadenie zvoľte súbor po začatí nahrávania:	● ▲▼ a ●
4 Pre ukončenie nahrávania:	■ STOP(ZASTAVIŤ)

Nahrávanie hudby z disku CD do USB zariadenia – čo viac môžete robiť

Nahrávať z Audio CD na USB

Nahratie jednej stopy – Ak USB nahrávanie beží počas prehrávania CD, bude nahratá na USB len jedna stopa

Nahrávanie všetkých stôp – Ak je tlačidlo REC(NAHRÁVANIE) zatlačené pri zastavenom CD, budú sa nahrávať všetky stopy.

Nahrávanie zoznamu programov – USB nahráva po výbere stôp a zatlačení tlačidla PROG./MEMO., tlačidlo zatlačte pokiaľ chcete nahrat vybrané stopy.

Pri nahrávaní si dajte pozor na nasledujúce

- Počas USB nahrávania neodpájajte USB zariadenie. Ak tak urobíte, vytvorí sa nekompletný súbor, ktorý sa v počítači sa nevymaže.
- Ak spustíte priame USB nahrávanie, môžete kontrolovať percento nahrávania pre USB nahrávanie počas nahrávania na displeji.
- Počas nahrávania nie je počuť zvuk a nedá sa pridať hlasitosť.
- Ak zastavíte nahrávanie počas prehrávania, súbor ktorý sa práve nahrával, bude uložený.
- Nie je možné nahrávať z „MIC IN“
- Prehrávateľné USB REC. Prenosová rýchlosť : 96/128kbps (Pozrite si stanu NASTAVENIE)
- Počas USB nahrávania nie je funkčné tlačidlo Pause(Pozastaviť), len pre Audio CD.
- Multičítačka kariet nemôže byť použitá pre USB nahrávanie.
- USB port zariadenia nie je možné pripojiť k počítaču. Zariadenie nemôže byť použité ako pamäťová jednotka.
- Ak USB nemôže nahrávať, zobrazí sa „NO USB“, „ERROR“, „USB FULL“, „NO REC“ na displeji.
- Súbor bude uložený do adresára CD_REC vo formáte „TRK_001.mp3“.

18

- V stave CD-G , DTS disk USB Nahrávanie nepracuje.
- Ak nahráte viac ako 999 súborov do adresára CD_REC zobrazí sa „ERROR“ na displeji.
- Nové súbory sú číslované v numerickej sekvencii. Ak celkový počet súborov je väčší ako 999, niektoré vymažte alebo uložte na váš počítač
- Externé HDD, Multikartové čítačky, uzamknuté zariadenie a MP3 prehrávače nie sú podporované.
- Ak je pripojený HDMI kábel alebo je televízny prijímač vypnutý a potom zapnutý a má nastavený režim HDMI, na obrazovke sa počas nahrávania na USB nezobrazí nič. Ak chcete vyriešiť problém, zastavte priame nahrávanie na USB.

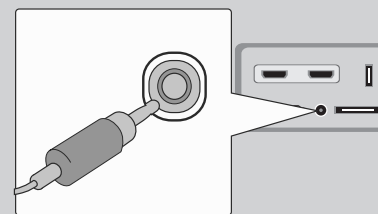
Vytváranie neautorizovaných kópií materiálu, ktorý je chránený proti kopírovaniu, vrátane počítačových programov, súborov, vysielania a zvukových nahrávok sa považuje za porušenie autorských práv a posudzuje sa ako trestný čin.

Toto zariadenie nesmie byť použité pre tiet účely.

Buďte zodpovedný Rešpektujte autorské práva

Počúvanie hudby z vášho prenosného prehrávača

Prehrávač môže byť použitý na prehrávanie mnohých typov prenosných zariadení.

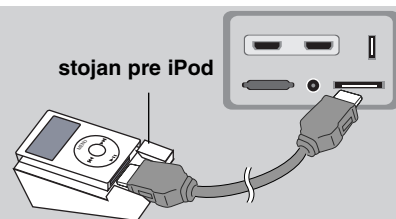


	Na D/O
1 Pripojte prenosný prehrávač zasunutím do PORT. IN na prednej strane prehrávača.:	-
2 Zapnite zariadenie:	POWER(NAPÁJANIE)
3 Vyberte funkcie PORTABLE (PRENOSNÉ ZARIADENIE):	INPUT(VSTUP)
4 Zapnite prenosný prehrávač a spustite prehrávanie:	-

Počúvajte hudbu z vášho iPod-u

Režim iPod-u: váš iPod môžete ovládať prostredníctvom dodávaného diaľkového ovládača alebo ovládacími prvkami na vašom iPod-e. Obrazovka televízora je vypnutá. iPod sa počas výber iPod režimu nebude nabíjať. Môžete mať lepšiu kvalitu zvuku.

OSD režim iPod-u: Môžete pracovať s iPod-om prostredníctvom ovládania menu OSD na TV obrazovke dodávaným diaľkovým ovládačom. Ovládacie prvky na vašom iPod-e v režime OSD iPod nespolupracujú. V prípade, že chcete iPod nabíjať počas toho, ako počúvate hudbu, zvolte režim iPod OSD.



	Na D/O
1 Pripojte iPod zasunutím do zariadenia na zadnej strane jednotky.:	-
2 Zapnite zariadenie:	POWER(NAPÁJANIE)
3 Vyberte iPod alebo OSD iPod funkciu:	INPUT(VSTUP)
4 Vyberte menu:	▲ ▼ ENTER
5 Vyberte súbor:	▲ ▼
6 Spustite prehrávanie :	▶ PLAY(PREHRAŤ) alebo ENTER
7 Zastaviť prehrávanie súboru:	■ STOP(ZASTAVIŤ)
8 Pred odpojením iPod-u, zmeňte na ktorúkoľvek funkciu stlačením:	FUNCTION(FUNKCIA) alebo INPUT(VSTUP)
9 Odpojte iPod:	-

Počúvajte hudbu na vašom iPod-e – čo viac môžete robiť

Pozastaviť prehrávanie **OSD iPod mode** **iPod mode**

Stlačením PAUSE/STEP(POZASTAVIŤ/KROKOVATŤ) (||) pozastavíte prehrávanie. Stlačením PLAY(PREHRAŤ) (▶) opätovne spustíte prehrávanie.

Preskočiť na nasledujúci/predchádzajúci súbor

OSD iPod mode **iPod mode**

Stlačte SKIP (PRESKOČIŤ) (▶▶) pre presun na nasledujúci súbor. Stlačte SKIP (PRESKOČIŤ) (◀◀) pre návrat na začiatok aktuálneho súboru. Dvakrát krátko stlačte SKIP (PRESKOČIŤ) (◀◀) pre krok naspäť na predchádzajúci súbor.

Rýchly posuv vpred a vzad **OSD iPod mode** **iPod mode**

Počas prehrávania stlačte a podržte tlačidlo SCAN (SKENOVAŤ) (◀◀ alebo ▶▶), potom ho uvoľnite v bode, v ktorom chcete.

Opakované prehrávanie **OSD iPod mode**

Stlačte opakovane REPEAT(OPAKOVAŤ) pre výber položky, ktorá sa má opakovať. Aktuálne prehrávaný titul, kapitola alebo stopa bude prehrávaná opakovane. Pre návrat k normálnemu prehrávaniu stlačte opakovane REPEAT(OPAKOVAŤ) a zvolte [OFF](VYP.).

Správa iPod **OSD iPod mode**

“Please, check your iPod” (Prosím, skontrolujte váš iPod) - Ak je napájanie vášho iPod-u nedostačujúce alebo váš iPod nie je správne pripojený alebo zariadenie nie je rozpoznané. V prípade, že iPod nefunguje normálne, resetujte ho. (Pozrite <http://www.apple.com/support/>)

Kompatibilita iPod-u

- Ak je zariadenie pripojené dock konektorom, nemusí správne fungovať.
- Kompatibilita s vaším iPod-om závisí na type vášho iPod-u.
- V závislosti od verzie softvéru vo vašom iPod-e, zariadenie nemusí byť schopné ovládať váš iPod. Odporúčame nainštalovať najnovšiu verziu softvéru.

Ak použijete iPod, buďte opatrný

- Na zariadení iPod môže nastať interferencia.
- Videosúbor alebo fotosúbor sa nezobrazí.
- Konektor dokovacej stanice pre kábel iPodu má vlastné kódovanie, takže konektory kábla sa dajú pripojiť len jedným smerom.

Kódy jazykov

Tento zoznam použite na vloženie Vami požadovaného jazyka pre nasledujúce východzie nastavenia: Zvuk disku, Titulky disku, Menu disku.

Jazyk	Kód	Jazyk	Kód	Jazyk	Kód	Jazyk	Kód	Jazyk	Kód	Jazyk	Kód
Afar	6565	Chorvátsky	7282	Hausa	7265	Lingala	7678	Jazyk Quechua	8185	Jazyk Tajik	8471
Africký	6570	Český	6783	Hebrejský	7387	Litovčina	7684	Retorománčina	8277	Jazyk Tamil	8465
Albánsky	8381	Dánsky	6865	Hindský	7273	Macedónsky	7775	Rumunský	8279	Jazyk Telugu	8469
Jazyk Amharic	6577	Holandský	7876	Maďarský	7285	Malagasy	7771	Ruský	8285	Thajský	8472
Arabský	6582	Anglický	6978	Islandský	7383	Malajčina	7783	Samojský	8377	Tonga	8479
Arménsky	7289	Esperanto	6979	Indonézsky	7378	Malayalam	7776	Sanskrit	8365	Turecký	8482
Assamese	6583	Estónsky	6984	Interlingua	7365	Maurýsky	7773	Škótska Gaelština	7168	Turkménsky	8475
Aymara	6588	Fajerština	7079	Írsky	7165	Marátsky	7782	Srbský	8382	Jazyk Twi	8487
Azerbajdžánsky	6590	Fiji	7074	Taliany	7384	Moldavský	7779	Srbo-chorvátsky	8372	Ukrajinský	8575
Baškirský	6665	Fínsky	7073	Jávanština	7487	Mongolský	778	Jazyk Shona	8378	Urský	8582
Baskický	6985	Francúzsky	7082	Kanadský	7578	Nauru	7865	Jazyk Sindhi	8368	Uzbecký	8590
Bengálsky	6678	Fríština	7089	Kašmírsky	7583	Nepálsky	7869	Singhalský	8373	Vietnamsky	8673
Bhutánčina	6890	Haličský	7176	Kazašský	7575	Nórsky	7879	Slovenský	8375	Jazyk Volapük	8679
Jazyk Bihary	6672	Gruzínsky	7565	Kirizký	7589	Orizký	7982	Slovinský	8376	Welština	6789
Bretónsky	6682	Nemecký	6869	Kórejský	7579	Pandžábsky	8065	Španielsky	6983	Jazyk Wolof	8779
Bulharský	6671	Grécky	6976	Kurdský	7585	Paštúnsky	8083	Sudánsky	8385	Jazyk Xhosa	8872
Barmský	7789	Grónsky	7576	Laoština	7679	Perzský	7065	Swahilský	8387	Jidiš	7473
Bieloruský	6669	Guarani	7178	Latinčina	7665	Poľský	8076	Švédsky	8386	Jazyk Yoruba	8979
Čínsky	9072	Gujarati	7185	Lotyšský	7686	Portugalský	8084	Jazyk Tagalog	8476	Jazyk Zulu	9085

Kódy krajín







Z tohto zoznamu vyberte kód krajiny.

Oblasť	Kód	Oblasť	Kód	Oblasť	Kód	Oblasť	Kód	Oblasť	Kód
Afganistan	AF	Kostarika	CR	Grónsko	GL	Maldivy	MV	Paraguaj	PY
Argentína	AR	Chorvátsko	HR	Hong Kong	HK	Mexiko	MX	Filipíny	PH
Austrália	AU	Česká republika	CZ	Maďarsko	HU	Monako	MC	Poľsko	PL
Rakúsko	AT	Dánsko	DK	India	IN	Mongolsko	MN	Portugalsko	PT
Belgicko	BE	Ekvádor	EC	Indonézia	ID	Maroko	MA	Rumunsko	RO
Bután	BT	Egypt	EG	Izrael	IL	Nepál	NP	Ruská Federácia	RU
Bolivia	BO	Salvádor	SV	Taliany	IT	Holandsko	NL	Saudská Arábia	SA
Brazília	BR	Etiópia	ET	Jamajka	JM	Holandské Antily	AN	Senegal	SN
Kambodža	KH	Fidži	FJ	Japonsko	JP	Nový Zéland	NZ	Singapur	SG
Kanada	CA	Fínsko	FI	Keňa	KE	Nigéria	NG	Slovenská republika	SK
Chile	CL	Francúzsko	FR	Kuvajt	KW	Nórsko	NO	Slovinsko	SI
Čína	CN	Nemecko	DE	Libya	LY	Omán	OM	Južná Afrika	ZA
Kolumbia	CO	Veľká Británia	GB	Luxembursko	LU	Pakistan	PK	Južná Kórea	KR
Kongo	CG	Grécko	GR	Malajzia	MY	Panama	PA	Španielsko	ES

Odstraňovanie porúch

PROBLÉM	PRÍČINA	JEHO ODSTRÁNENIE
Bez napájania	Napájací kábel je odpojený.	Zapojte napájací kábel do elektrickej zásuvky v stene.
Žiadny obraz	Televízny prijímač nie je nastavený na prijímanie DVD signálu.	Na televíznom prijímači vyberte vhodný režim video vstupu, takže obraz z DVD prijímača sa zobrazí na televíznej obrazovke.
	Video káble nie sú riadne zapojené.	Riadne zapojte video káble na oba prijímače – TV a DVD.
Žiadny zvuk alebo slabý zvuk	Zariadenie napojené prostredníctvom audio kábla nie je nastavené na prijímanie signálu z DVD výstupu.	Vyberte vhodný režim vstupu audio prijímača, aby ste počuli zvuk z Vášho DVD prijímača.
	Audio káble nie sú riadne pripojené na reproduktory alebo na prijímač.	Audio káble pripojte riadne na pripojovacie terminály.
	Audio káble sú poškodené.	Poškodené audio káble nahraďte novými.
Kvalita obrazu DVD prijímača je nízka DVD/CD sa neprehráva	Disk je špinavý.	Prečistite povrch disku použitím mäkkej látky.
	V DVD prijímači nie je vložený žiadny disk.	Vložte disk.
	V DVD prijímači je vložený disk, ktorý sa nedá prehrať.	Vložte disk, ktorý sa dá prehrať. (skontrolujte typ disku, farebný systém a kód krajiny).
	Disk je vložený obrátene.	Disk vložte označenou alebo potlačenou stranou smerom hore.
	Menu na obrazovke je zobrazené.	Stlačte SETUP (NASTAVENIE), aby sa zavrelo menu obrazovky.
	Zobrazí sa rodičovská zámka, ktorá zabráňuje prehrávaniu DVD diskov s určitým hodnotením.	Zadajte heslo alebo zmeňte stupeň hodnotenia disku.
Rušiaci zvuk pri prehrávaní DVD alebo CD disku	Disk je špinavý.	Prečistite povrch disku použitím mäkkej látky.
	DVD prijímač je umiestnený v tesnej blízkosti TV prijímača, čo spôsobuje spätnú väzbu.	Premiestnite DVD prijímač a audio komponenty ďalej od TV prijímača.
Nie je možné riadne naladiť rádiostanice	Anténa je umiestnená alebo pripojená zle.	Skontrolujte pripojenie antény a pokiaľ je to potrebné zmeňte jej polohu.
	Signál rádiostanice je príliš slabý.	Pokiaľ je to potrebné, pridajte externú anténu.
	Nie sú predvolené žiadne rádiostanice alebo predvolené rádiostanice boli zmazané (pri ladení predvolených staníc).	Naladte rádiostanicu manuálne. Na predvolenie niektorých rádiostaníc, viď stranu 16
Diaľkový ovládač riadne nefunguje / alebo vôbec nefunguje	Diaľkový ovládač nie je nasmerovaný priamo na DVD prijímač.	Nasmerujte diaľkový ovládač priamo na DVD prijímač.
	Diaľkový ovládač je príliš ďaleko od DVD prijímača.	Diaľkový ovládač používajte do vzdialenosti 23 stôp (7m) od DVD prijímača.
	Medzi diaľkovým ovládačom a DVD prijímačom je umiestnená nejaká prekážka.	Odstráňte túto prekážku.
	Batérie v diaľkovom ovládači sú slabé.	Vymeňte batérie za nové.

Typy prehrávacích diskov

Typ	Logo
DVD-VIDEO: Disky ako sú filmové, ktoré sa dajú zakúpiť alebo požičať.	
DVD-R: V režime video a len finalizované.	
DVD-RW: V režime video a len finalizované. DVD VR finalizovaný formát nie je možné prehrať na tomto zariadení.	
DVD+R: V režime video podporuje tiež dvojvrstvové disky.	
DVD+RW: Len v režime video	
Audio CD:	

Toto zariadenie prehráva DVD±R/RW a CD-R/RW, ktoré obsahujú audio tituly, DivX, MP3, WMA a/alebo JPEG súbory. Niektoré DVD±RW/DVD±R alebo CD-RW/CD-R nie je možné na tomto zariadení prehrať vzhľadom na kvalitu alebo stav disku alebo vzhľadom na vlastnosti záznamového zariadenia a autorizácie softvéru.

“Dolby”, “Pro Logic” a znak dvojitého D je obchodnou značkou Dolby Laboratories.
Vyrobené v licencii Dolby Laboratories.

Vyrobené v licencii podľa Patentu USA #s: 5,451,942; 5,956,674; 5,974,380; 5,978,762; 6,487,535 & iných vydaných a prejednávanych patentov USA a celosvetových patentov. DTS a DTS Digital Surround sú registrované obchodné značky, pričom logá a symbol DTS sú obchodnými značkami DTS, DTS, Inc. © 1996-2007 DTS, Inc. Všetky práva sú vyhradené.

HDMI, HDMI logo a High-Definition Multimedia Interface sú obchodnými značkami alebo registrovanými obchodnými značkami HDMI licencovanými LLC.

„Značka na displeji”

“ ” sa môže objaviť na displeji počas činnosti a oznamuje, že funkcia popísaná v tomto užívateľskom manuály nie je dostupná na danom DVD video disku.

Kód krajiny

Kód krajiny je vytlačený na zadnej strane tohto zariadenia. Toto zariadenie prehráva len DVD disky, ktoré sú označené rovnako ako označenie na zadnej časti zariadenia alebo sú označené ako “ALL(VŠETKO)”.

- Väčšina diskov nesie značku zemegule s jedným alebo viacerými číslami na nej, viditeľné na obale. Toto číslo sa musí zhodovať s kódom krajiny na vašom zariadení, inak disk nebude prehrávací.
- Ak sa pokúsite prehrať DVD s iným kódom krajiny ako je na vašom prehrávači, na TV obrazovke sa objaví správa “Check Regional Code” (Skontrolujte kód krajiny).

Autorské práva

Je zákonom zakázané kopírovať, vysielat a rozširovať použitím kábla ako aj verejne prehrávať alebo požičiavať materiály chránené autorskými právami bez povolenia. Tento výrobok má funkciu ochrany proti kopírovaniu, ktorá bola vyvinutá spoločnosťou Macrovision. Signály ochrany proti kopírovaniu sú nahrané na niektorých diskoch. Pri nahrávaní alebo prehrávaní filmov z takýchto diskov bude znieť šum. Tento výrobok obsahuje technológiu ochrany autorských práv, ktorá je chránená americkým patentom a právami na intelektuálne vlastníctvo, ktoré sú majetkom Macrovision Corporation a iných vlastníkov práv. Používanie tejto technológie ochrany autorských práv musí byť schválené Macrovision Corporation a je určené na domáce alebo inak obmedzené premietanie iba v prípade schválenia Macrovision Corporation. Spätné zasahovanie alebo demontáž je zakázaná.

SPOTREBITELIA BY MALI VZIAŤ NA VEDOMIE, ŽE NIE VŠETKY TELEVÍZNE PRIJÍMAČE S VYSOKÝM ROZLIŠENÍM SÚ PLNE KOMPATIBILNÉ S TÝMTO VÝROBKOM A MÔŽU SPÔSOBIŤ NEŽIADUCE VÝJAVY NA OBRAZE. V PRÍPADE 525 ALEBO 625 POSTUPNÉHO RIADKOVANIA MÔŽU NASTAŤ PROBLÉMY Z OBRAZOM, ODPORUČAME UŽÍVATELOVI PRESTAVIŤ ROZLIŠENIE NA “STANDARDNÉ ROZLIŠENIE”. V PRÍPADE, ŽE MÁTE NEJAKÉ ĎALŠIE OTÁZKY VO VZŤAHU KU KOMPATIBILITE TV ZARIADENIA S TÝMTO MODELOM (525p A 625p) JEDNOTKY, PROSÍM KONTAKTUJTE NAŠE CENTRUM ZÁKAZNÍCKYCH SLUŽIEB.

Musíte nastaviť možnosť formátu disku na [Mastered], aby boli disky kompatibilné s LG prehrávačmi pri formátovaní prepisovacích diskov. Keď nastavujete možnosť na Live File System, nemôžete ju používať na LG prehrávačoch. (Mastered/Live File System: Systém formátu disku pre Windows Vista)

Špecifikácie

Všeobecne

Zdroj napájania	Podľa nálepky.
Spotreba energie	Podľa nálepky.
Čistá váha	10.6 kg (jednotka: 2,7 kg, stojan: 7,9 kg)
Vonkajšie rozmery (W x H x D)	380 x 1022 x 331 mm
Pracovná teplota	5°C – 35°C, Pracovná poloha: Horizontálna
Pracovná vlhkosť	5% – 85%
Laser	Polovodičový laser, Vlnová dĺžka 650 nm

Tuner FM

FM Rozsah ladenia	87.5 - 108.0 MHz alebo 65.0 - 74.0 MHz, 87.5 - 108.0 MHz
FM Sprostredkovacia frekvencia	10.7 MHz

Zosilňovač

Stereo režim	155 W + 155 W (4Ω pri 1 kHz, THD 10 %)
Surround režim vpredu:	155 W + 155 W (THD 10%) Stredný*: 155 W
	Surround*: 155 W + 155 W (4Ω pri 1 kHz, THD 10 %)
	Subwoofer*: 225 W (3Ω pri 30 Hz, THD 10 %)

Reproduktory

	Predný/Zadný reproduktor	Stredný reproduktor	Aktívny subwoofer
Typ	2 cestné 3 repr.	2 cestné 3 repr.	1 cestný 1 repr.
Impedancia	4 Ω	4 Ω	3 Ω
Menovitý vstupný výkon	155 W	155 W	-
Max. vstupný výkon	310 W	310 W	-
Čisté rozmery (WxHxD)	300x1260x285 mm	400x110x95 mm	245x415x435 mm
Čistá váha	6.5 kg	2.3 kg	13.2 kg

Dizajn a špecifikácia podliehajú zmene bez predchádzajúceho upozornenia.

