



LG

Model: HT953TV(HT953TV-DP, SH93TV-S/C/A, ST3TV)



Unik funktion	HDMI In	Full-HD-upscaling (1080p)	5.1ch ez-inställning
		Enkel anslutning till digitalbox med HDMI. Gå till sidan 7	Visa full-HD-bildkvalitet med enkel inställning. Gå till sidan 11
Direktinspelning via USB	Bärbar in	Gjord för iPod	P/NO : MFL57690313
Spela in musik från en cd-skiva till en USB-enhet. Gå till sidan 18	Lyssna på musik från en bärbar enhet (mp3, bärbar dator etc.). Gå till sidan 18	Lyssna på musik från en iPod med enkel anslutning. Gå till sidan 19	

Försiktighetsåtgärder



VARNING! : FÖR ATT MINSKA RISKEN FÖR ELEKTRISKA STÖTAR, TA INTE BORT HÖLJET (ELLER BAKSIDAN). DET FINNS INGA DELAR INUTI SOM KAN SERVAS AV ANVÄNDAREN. LÅT KVALIFICERADE TEKNIKER UTFÖRA SERVICE.



Blixtsymbolen med pilspets inuti en liksidig triangel varnar användaren angående icke-isolerad farlig spänning inuti produktens hölje och att den är tillräcklig för att utgöra en risk för elektriska stötar.



Utropstecknet inuti en liksidig triangel drar användarens uppmärksamhet till viktiga funktions- och underhållsinstruktioner (service) i de trycksaker som medföljer apparaten.

VARNING! : FÖR ATT FÖRHINDRA BRAND ELLER ELEKTRISKA STÖTAR SKA DU INTE UTSÄTTA DENNA PRODUKT FÖR REGN ELLER FUKT.

VARNING! : Installera inte denna utrustning i ett begränsat utrymme, t.ex. bokhylla eller motsvarande.

VARNING! : Blockera inte några ventilationshål. Installera enligt tillverkarens anvisningar.

Hål och öppningar i höljet är avsedda för ventilation, för att säkerställa tillförlitlig användning av produkten och för att skydda den från överhettning. Öppningarna får aldrig blockeras genom att man placerar produkten på en säng, soffa, matta eller liknande yta. Produkten får aldrig byggas in, t ex i en bokhylla eller stativ om inte riktig ventilation tillhandahålles och tillverkarens anvisningar följs.

VARNING! : Den här produkten använder ett lasersystem. För att säkerställa att du använder produkten på rätt sätt, ska du läsa bruksanvisningen noga och spara den som framtida referens. Om enheten kräver underhåll ska du kontakta ett auktoriserat servicecenter. Användning av kontroller, justeringar eller andra förfaranden än de som beskrivs här kan leda till exponering för farlig strålning. För att undvika att man direkt utsätts för laserstrålen, bör man inte försöka öppna höljet. Synlig laserstrålning när höljet är öppet. TITTA INTE IN I STRÅLEN.

VARNING! : Apparaten får inte utsättas för vatten (dropp eller stänk) och inga föremål fyllda med vätska, t.ex. vaser, får placeras på apparaten.

VIKTIG anmärkning beträffande nätsladden

För de flesta apparater rekommenderas att de ansluts till en dedikerad strömkrets.

Det vill säga, en strömkrets som endast strömförser den apparaten och som inte har några ytterligare uttag eller förgreningar. Kontrollera sidan med specifikationer i bruksanvisningen om du är osäker om vad som gäller.

Överbelasta inte vägguttag. Överbelastade vägguttag, lösa eller skadade vägguttag, förlängningssladdar, slitna nätsladdar eller skadad eller sprucken sladdisolering är farligt. Vilket som av dessa tillstånd kan resultera i elektriska stötar eller brand. Undersök regelbundet apparatens elsladd. Om sladden verkar skadad eller sliten ska du koppla ur den, sluta använda apparaten och få sladden utbytt mot exakt rätt typ av sladd av ett behörigt servicecenter.

Skydda elsladden från fysisk eller mekanisk felanvändning, t ex att böja, slå knutor på, klämma, klämma i dörrar eller gå på sladden. Ägna extra uppmärksamhet åt kontakter, vägguttag och de punkter där sladden går ut från apparatens hölje.

För att koppla bort enheten från nätström, dra ut nätsladdskontakten. Se till att kontakten är lättåtkomlig på den plats där du installerar produkten.

Kassering av din gamla apparat

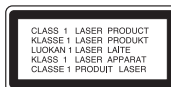


1. När den här symbolen med en överkryssad soptunna på hjul sitter på en produkt innebär det att den regleras av Europadirektiv 2002/96/EC.
2. Alla elektriska och elektroniska produkter bör kasseras via andra vägar än de som finns för hushållsavfall, helst via för ändamålet avsedda uppsamlingsanläggningar som myndigheterna upprättar.
3. Rätt bortskaffande av din gamla apparat hjälper till att förhindra eventuella negativa konsekvenser för miljön och människors hälsa.
4. För mer detaljerad information om bortskaffning av din gamla apparat kontakta du kommunen, renhållningsverket eller affären där du köpte produkten.

CE Denna produkt har tillverkats enligt EMC-direktiv 2004/108/EC och lågspänningsdirektiv 2006/95/EC.

Europeisk representant:

LG Electronics Service Europe B.V.
 Veluwezoom 15, 1327 AE Almere, The Netherlands
 (Tel : +31-036-547-8940)



Grattis till din nya DVD-receiver

Innehåll

Inställning	4-5
Ansluta enheten	6-7
Fjärrkontroll	8
Huvudenhet	9
Första språkinställning för skärmvisning	10
Första inställning av områdeskod	10
Ändra inställningarna	10-12
Ställa in ljudet	12
Visa skivinformation	13
Spela en skiva eller fil	13-15
Visa foto-filer	15
Lyssna på radion	16
5.1ch ez-inställning	16
Lyssna på musik från din USB-enhet	17
Spela in musik från en cd-skiva till en USB-enhet	18
Lyssna på musik från din bärbara spelare	18
Lyssna på musik från din iPod	19
Språkkoder	20
Landskoder	20
Felsökning	21
Olika slags spelbara skivor	22
Tekniska data	23



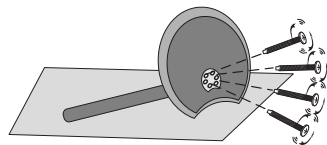
Vad är SIMPLINK?

En del av funktionerna på denna enhet styrs av TV:ns fjärrkontroll när du använder denna enhet och en LG TV med SIMPLINK och när de är anslutna via HDMI.

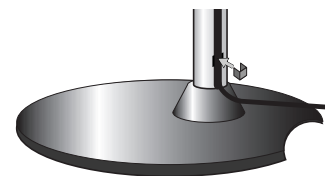
- Funktioner som kan styras av fjärrkontrollen till LG TV är uppspelning, paus, sök, gå till, stopp, strömpåslag m.m.
- Se TV:ns bruksanvisning för mer information om SIMPLINK-funktionen.
- En LG TV som har SIMPLINK-funktionen är märkt med logotypen som visas ovan.
- Använd en kabel av högre version än 1.2A HDMI.

Inställning Installera enheten

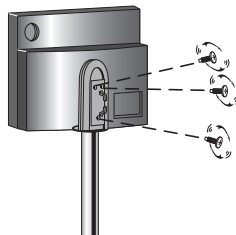
Montera stativet på sockeln och dra åt 4 skruvar (5 x 70) på fotens undersida.



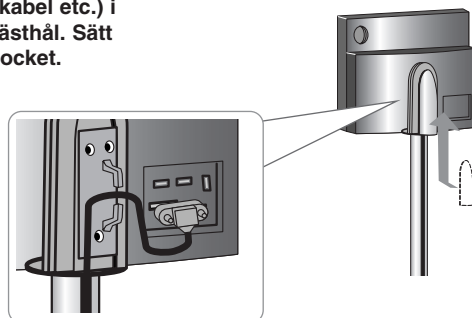
För in kabelhållaren i öppningen på stativet.



Fixera enheten och dra åt 3 skruvar (3 x 14) på stativets baksida.

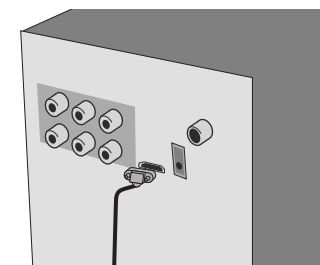
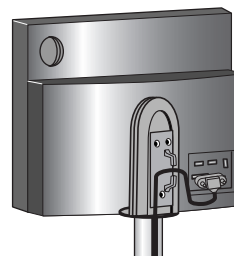


Placera kablarna (systemkabel och HDMI-kabel etc.) i stativets kabelfästhål. Sätt fast bakre täcklocket.



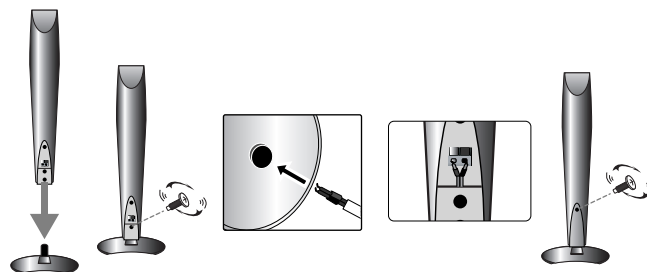
Anslutning av den aktiva woofern till enheten.

- Anslut den ena änden på systemkabeln till enhetens systemuttag.
Anslut den andra änden på systemkabeln till systemuttaget baktill på den aktiva woofern.



Inställning

Högtalarna tas bort från högtalarstativen.



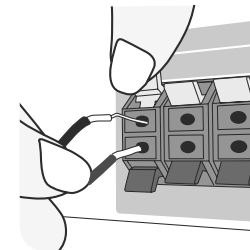
Sätta ihop högtalarna

- 1 Fäst högtalaren och stativet genom att sätta i de två skruvarna i högtalarhålet.**
- 2 Dra högtalarkabeln genom hålet på högtalaren.**
- 3 Anslut högtalarkabeln.**
- 4 Sätt fast bakre täcklocket genom att vrida på skruven.**

Ansluta högtalarna till den aktiva woofern

- 1 Anslut kablarna till den aktiva woofern.**
När du ansluter kabeln till den aktiva woofern trycker du på var och en av plastknapparna för att öppna motsvarande kontakt. Stick in kabeln och släpp plastknappen.

Anslut den röda änden på varje ledning till det kabelfäste som är markerat med + (plus) och den svarta änden till det kabelfäste som är markerat med – (minus).



- 2 Anslut ledningarna till högtalarna.**
Anslut den andra änden på varje kabel till den rätta högtalaren.

HÖGTALARE	POSITION
Bak	Bakom dig och till höger.
Bak	Bakom dig och till vänster.
Mitt	Ovanför skärmen, direkt framför dig.
Fram	Framför dig, till höger om skärmen.
Fram	Framför dig, till vänster om skärmen.

För att ansluta kabeln till högtalarna trycker du på varje plastknapp för att öppna kabelfästena i botten på varje högtalare. För in ledningen och släpp plastknappen.

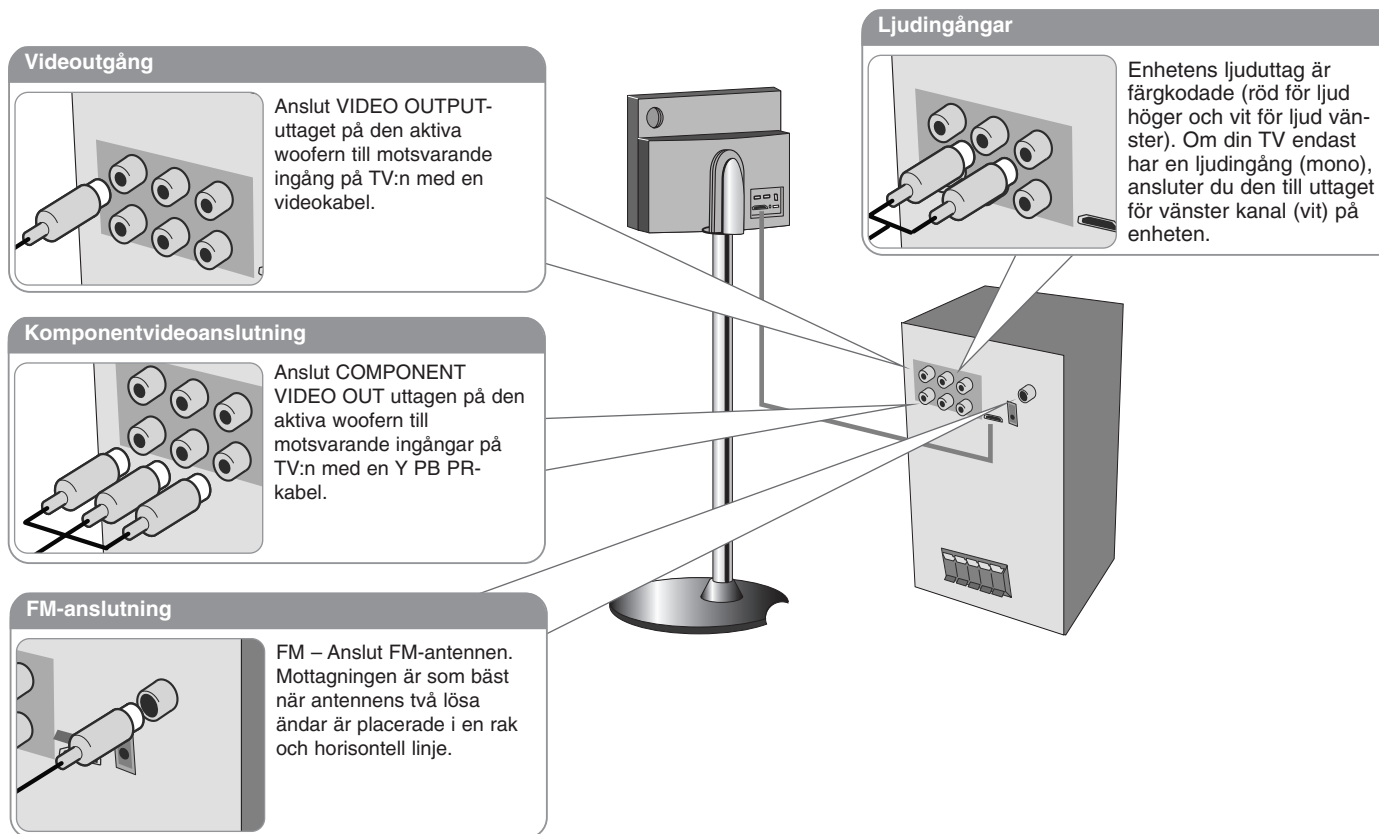
Var försiktig gällande följande

Var försiktig och se till att barn inte för in händer eller några föremål i *högtalarkanalerna.

*Högtalarkanal: En kanal för rikligt basljud i högtalarlådan (kåpan)

Ansluta enheten

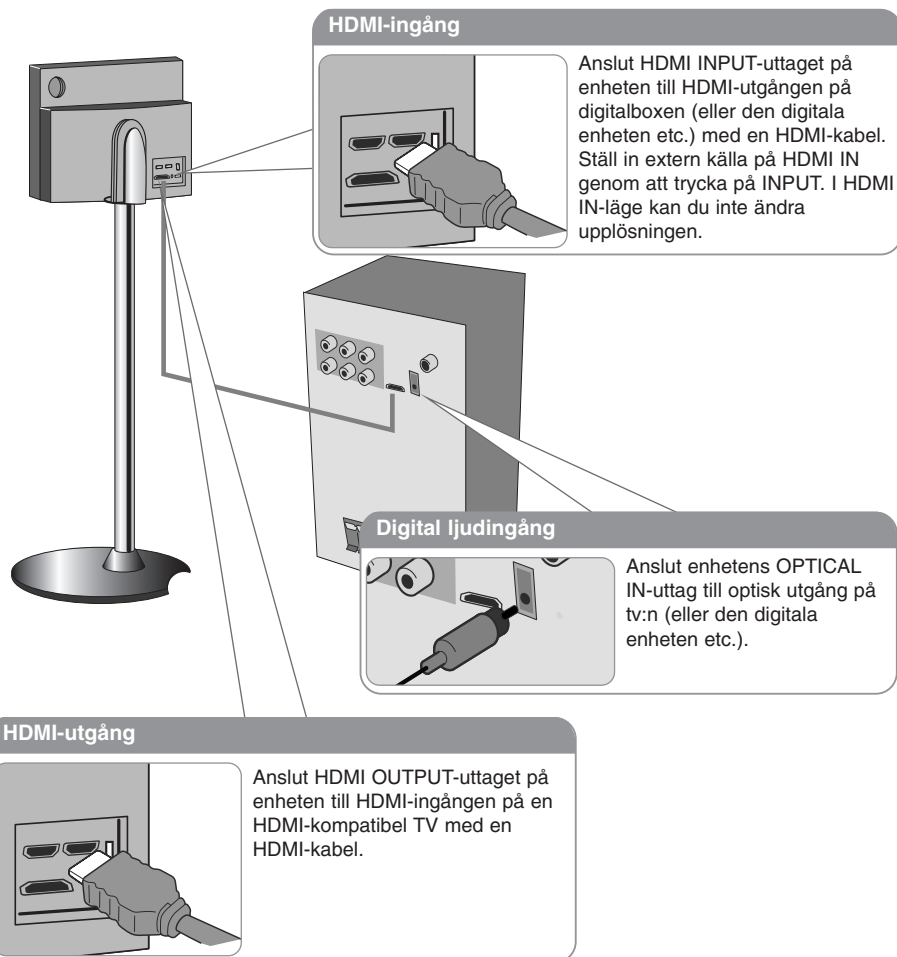
1 Anslut enheten (eller den aktiva woofern) och TV:n (DVD-spelare eller digital enhet etc.) med hjälp av kablarna.



2 Anslut elkabeln till strömkällan.

Ansluta enheten

Sätt fast bakre täcklocket när du tryckt in kablarna (systemkabel och HDMI-kablar etc.) i stativets kabelfästhåll.



Koppla in enheten – flera anslutningar du kan använda

Ställa in upplösning

Du kan ändra upplösningen för komponentvideo och HDMI-utgång. Använd inställningsmenyn för att välja önskad upplösning – Auto, 480i(576i), 480p(576p), 720p, 1080i, 1080p.

Tillgänglig upplösning enligt anslutning

HDMI OUT]: Auto, 1080p, 1080i, 720p och 480p (eller 576p).
[COMPONENT VIDEO OUT]: 480p (eller 576p) och 480i (eller 576i)
[VIDEO OUT]: 480i (eller 576i)

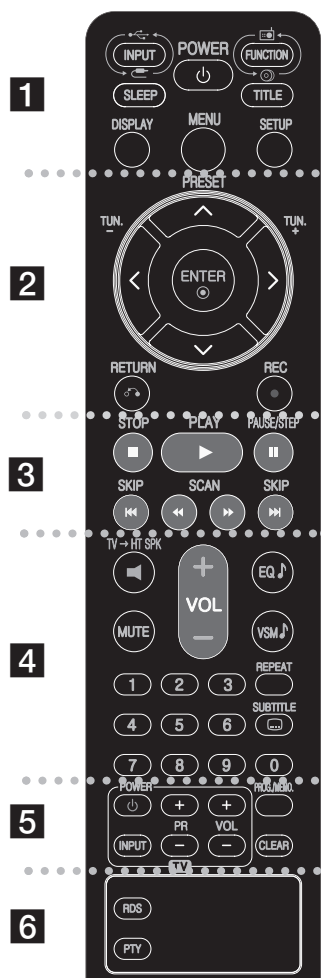
Om HDMI-utgång

- Om din TV inte accepterar inställd upplösning kan onormala bilder visas på skärmen. Läs TV:ns bruksanvisning och ställ därefter in den upplösning som TV:n kan visa.
- Använd HDMI-kabeln inom fem meter
- Starta om enheten om volymstapeln inte visas på tv-skärmen när du väljer av för Simplink på tv:n.

Lyssna på ljud från en extern källa

Du kan lyssna på ljud från en extern källa via enheten. Tryck flera gånger på INPUT för att välja önskad ingångskälla. - AUX, AUX OPT, PORTABLE, HDMI IN, USB, OSD IPOD, IPOD

Fjärrkontroll



- • • • • **1** • • • • •
- INPUT** : Väljer ingångskällan (AUX, AUX OPT, PORTABLE, HDMI IN, USB, OSD IPOD, IPOD)
- SLEEP** : Ställer in systemet för automatisk avstängning vid en angiven tid. (Dimmer : Släcker teckenfönstret och lysdioden på frontpanelen till hälften när enheten är påslagen.)
- POWER** : Slår på och stänger av enheten. Ställer enheten i strömsparläge.
- FUNCTION** : Väljer funktionen (DVD/CD, FM)
- TITLE** : Om aktuell DVD-titel har en meny, visas titelmenyn på skärmen. Annars kan skivmenyn visas.
- DISPLAY** : Tar fram skärmvisningen.
- MENU** : Ta fram meny på en DVD-skiva.
- SETUP** : Tar fram eller stänger inställningsmenyn.
- • • • • **2** • • • • •
- PRESET** (▲ / ▼) : Väljer radioprogram.
- TUN.(-/+)** : Ställer in önskad radiostation.
- ◀ / ▶ / ▲ / ▼ (vänster/höger/upp/ner)** : Används för att navigera i skärmmenyer.
- ENTER** : Bekräftar menyval.
- RETURN** (↶) : Tryck för att gå bakåt i meny.
- REC** (●) : Direktinspelning via USB
- • • • • **3** • • • • •
- STOP** (■) : Stoppar uppspelning eller inspelning.
- PLAY** (▶) : Startar uppspelning. Mono/Stereo(St.)
- PAUSE/STEP** (||) : Pausa en uppspelning.
- SKIP** (◀◀ / ▶▶) : Går till nästa eller föregående kapitel/spår.
- SCAN** (◀◀▶▶) : Sökning bakåt eller framåt.
- • • • • **4** • • • • •
- TV→HT SPK (5.1ch ez-inställning)** : Tryck på TV→HT SPK för att direkt välja AUX OPT.
- MUTE** : Tryck på MUTE för att stänga av ljudet. Du kan stänga av enheten för att, till exempel, svara i telefonen.
- VOLUME (+/-)** : Justerar högtalarvolymen.

- EQ** : Du kan välja 6 (eller 7) fasta ljudinställningar.
- VSM** : Tryck på **VSM** för att ställa in Dolby Pro Logic II eller virtuellt ljud (VIRTUAL).
- REPEAT** : Repeterar kapitel, spår, titel eller allt.
- SUBTITLE** : Under uppspelning trycker du flera gånger på SUBTITLE för att välja önskat språk för textresan.
- 0-9 numerical buttons** : Väljer nummerade alternativ i meny.
- • • • • **5** • • • • •
- Knappar för att styra TV:n** : Styr TV:n (endast LG TV).
- PROG./MEMO.** : Tar fram eller stänger programmenyn.
- CLEAR** : Tar bort ett spårnummer i Program-listan.
- • • • • **6** • • • • •
- RDS** : RRadio Display Mode (extrainformation som sänds med radio)
- PTY** : Visar diverse RDS-information.

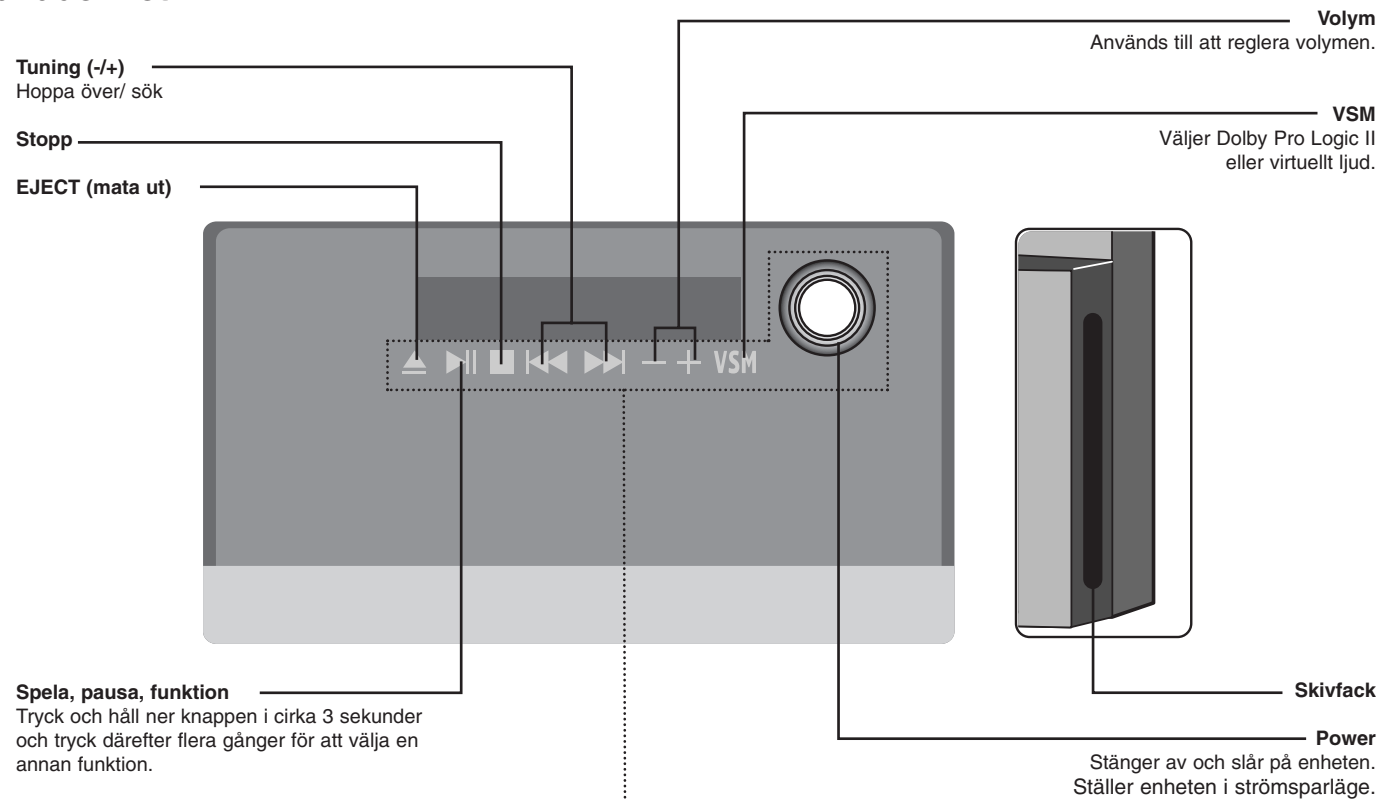
Sätta in batterierna i fjärrkontrollen

Se till att + (plus) och - (minus) på batterierna matchar polerna på fjärrkontrollen.

Styra TV:n

Det går att styra volymen, ingångskällan och på/av-funktionen för LG TV:n. Håll POWER (TV) och tryck flera gånger på PR (+/-)-knappen tills TV:n slås på eller av.

Huvudenhet



Att tänka på vid användning av de beröringskänsliga knapparna

- Rör endast vid touch-knapparna med rena och torra händer.
- I en fuktig miljö bör man torka bort eventuell fukt från touch-knapparna innan man använder dem.
- Tryck inte hårt på touch-knapparna för att få dem att fungera.
- Om du trycker för hårt kan touch-knapparnas sensorer skadas.
- Tryck lätt på en knapp för att aktivera dess funktion.
- Var försiktig så att inget ledande material som t.ex. metallföremål vidrör touch-knapparna. Det kan orsaka funktionsfel.

Första språkinställning för skärmvisning - Tillval

Innan du första gången använder enheten måste du ställa in OSD-språket.

	PÅ FJÄRRKONTROLLEN
1 Sätt på strömmen: Visar fönstret med språklistan	POWER
2 Välj språk:	▲▼◀▶
3 Tryck på:	ENTER
4 För att bekräfta trycker du på:	◀▶ och ENTER

Första inställning av områdeskod

För att ändra områdeskoden från fabriksinställningarna, utför du stegen nedan.

	PÅ FJÄRRKONTROLLEN
1 Ta fram setup-meny:	SETUP
2 Välj LOCK-meny på den första nivån:	▲▼
3 Gå till andra nivån: Visar den aktiverade områdeskoden i den andra nivån.:	▶
4 Gå till den tredje nivån:	▶
5 Ange det nya lösenordet och tryck därefter på:	Sifferknapparna 0- 9 och därefter ENTER
6 Kontrollera det nya lösenordet och tryck därefter på:	Sifferknapparna 0- 9 och därefter ENTER
7 Välj en kod för det geografiska området: Efter valet kommer klassificering och lösenord att aktiveras. (sidan 20)	▲▼◀▶
8 För att bekräfta trycker du på: Om du inte kan ställa in klassificering och lösenord, se till att göra klart inställningen av områdeskoden innan du lämnar inställningsmenyn.	ENTER

Ändra inställningarna

	PÅ FJÄRRKONTROLLEN
1 Visar setup-meny:	SETUP (Inställningar)
2 Välj ett önskat alternativ på den första nivån:	▲▼
3 Gå till andra nivån:	▶
4 Välj ett önskat alternativ på den andra nivån:	▲▼
5 Gå till tredje nivån:	▶
6 Ändra inställningen:	▲▼, ENTER

Justera inställningarna – fler inställningar du kan använda

Anpassa språkinställningarna.

OSD – Välj ett språk för Setup-meny och skärmtextern.

- Om ”.” eller annan felmarkering visas på displayen vid inställning av OSD ska du göra följande:.
- Starta om enheten
 - Ändra funktion
 - Koppla bort och återanslut USB-enheten.

Disc Menu/Audio/Subtitle – Välj ett språk för Menu/Audio/Subtitle.

[Original]: Syftar på originalspråket som skivan spelades i.

[Others]: För att välja ett annat språk trycker du på sifferknapparna och därefter ENTER för att ange motsvarande 4-siffriga nummer enligt listan med språkkoder i referenskapitlet (se sidan 20). Om du gör ett misstag innan du trycker på ENTER, trycker du på CLEAR.

[OFF] (för skivans textremsa): Stänga av textremsa.

Anpassa visningsinställningarna

TV Aspect – Väljer bildformat baserat på TV-skärmens format.

[4:3]: Välj när en standard 4:3 TV är ansluten.

[16:9]: Välj när en 16:9 bredbilds-TV är ansluten.

Visningsläge – Om du valde 4:3, måste du definiera hur du vill att bredbildsprogram och -filmer ska visas på TV-skärmen.

[Letterbox]: En widescreen-bild visas med svarta band överst och underst på skärmen.

[Panscan]: Med detta alternativ fylls hela 4:3-skärmen, och bilden klipps av så som krävs.

Video Resolution - Använd **▲▼** för att välja önskad upplösning och tryck sedan på ENTER för att bekräfta ditt val.

Du kan ställa in videoupplösningen på 1080p för att visa full-HD-bildkvalitet. (Full-HD-upscaling)

Siffrorna i 480p (eller 576p), 720p, 1080p och 1080i anger antalet linjer för video. Bokstaven "i" och "p" står för sammanflätad (interlaced) respektive progressiv skanning.

[Auto] Om HDMI-uttaget är anslutet för TV-apparater som visar EDID-information (Extended Display Identification Data) så väljs automatiskt den bästa upplösningen för den anslutna TV:n (1080p, 1080i, 720p eller 480p (eller 576p)). (endast för HDMI-anslutning)

[1080p] Matar ut 1080-linjer för progressiv video. (endast för HDMI-anslutning)

[1080i] Matar ut 1080-linjer för sammanflätad video. (endast för HDMI-anslutning)

[720p] Matar ut 720-linjer för progressiv video. (endast för HDMI-anslutning)

[480p (eller 576p)] Matar ut 480 (eller 576)-linjer för progressiv video.

[480i (eller 576i)] Matar ut 480 (eller 576)-linjer för sammanflätad video.

Om videoupplösning

- Endast upplösningar som stöds av TV:n är tillgängliga.
- Beroende på TV:n fungerar eventuellt inte vissa HDMI-upplösningar.
- Om TV:n inte accepterar din inställning för upplösning kan bilden på skärmen visas onormal. Läs TV:ns bruksanvisning och ställ därefter in den upplösning som TV:n kan visa.
- Om HDMI-uttaget är anslutet för TV-apparater som visar EDID-information (Extended Display Identification Data) kan du inte välja upplösningar som TV:n inte kan hantera.
- Om bilden inte visas på skärmen ändrar du tv:ns ingångskälla.
- Om du stänger av TV:n eller kopplar bort HDMI-kabeln medan enheten spelar upp, pausas uppspelningen. För att spela upp igen klickar du på uppspelningsknappen. På vissa TV-apparater, kan det som anges ovan inträffa när du ändrar TV-läget.

Justera ljudinställningarna

5,1-högtalarinställning - Ställ in inställningsmenyn för 5.1 högtalare för förstärkarens utmatning.

[Speaker]: Välj en högtalare som du vill justera.

[Size]: Eftersom högtalarinställningarna är fasta kan du inte ändra inställningarna.

[Volume]: Justera utnivån för de valda högtalarna. (-5dB – 5dB)

[Distance]: Om du anslöt högtalare till din DVD/CD-receiver kan du genom att ställa in Distance, låta högtalarna veta hur långt ljudet måste färdas för att nå din fasta lyssningsposition. Detta gör att ljudet från varje högtalare samtidigt når lyssnaren.

Tryck på ◀ / ▶ för att ställa in Distance för den valda högtalaren. (Du kan inte justera front-/bashögtalare)

[Test]: Tryck på ◀ / ▶ för att testa signalerna för varje högtalare. Justera volymen så att den matchar volymen för testsignalerna som lagrats i systemet.

DRC (Dynamic Range Control) – Gör ljudet tydligt när volymen är nerskruvad (endast Dolby Digital). Ställ in [On] för att få denna effekt.

Vocal – Välj [On] för att mixa karaoke-kanaler till normal stereo. Denna funktion kan endast användas för karaoke-DVD-skivor med flera kanaler.

HD AV Sync - Om detta sker kan du kompensera genom att ställa in en fördröjning av ljudet så att det "väntar" på att bilden visas: Detta kallas för HD AV Sync. Använd **▲▼** för att bläddra upp och ned genom fördröjningstider, som du kan ställa in mellan 0 och 300 s.

Fördröjningen varierar beroende på vilken digital-tv-kanal du visar. Om du ändrar kanal kan du behöva återinställa HD AV Sync.

Justera låsinställningarna.

För att visa låsalternativen måste du ange det fyrsiffriga lösenordet. Om du inte redan har matat in lösenordet, uppmanas du att göra det. Ange ett fyrsiffrigt lösenord. Mata in det igen för att bekräfta. Om du gör ett misstag när du skriver in numret, trycker du på CLEAR för att ta bort numret.

Om du har glömt ditt lösenord kan du återställa det. Tryck på SETUP för att visa inställningsmenyn. Mata in "210499" och tryck på ENTER. Lösenordet har nu raderats.

Rating – Välj en klassificeringsnivå. Ju lägre nivå, desto striktare klassificering. Välj [Unlock] för att inaktivera klassificeringen.

Password – Ställer in och ändrar lösenord för låsinställningarna.

[New]: Mata in ett nytt 4-siffrigt lösenord med sifferknapparna och tryck på ENTER. Mata in lösenordet igen för att bekräfta.

[Change]: Mata in det nya lösenordet två gånger efter att du angett det befintliga lösenordet.

Area code – Välj en kod för ett grafiskt område som klassificeringsnivå för uppspelning. Detta avgör vilka områdesstandarder som används för att klassificera DVD-skivor som styrs av barnspärr. Se områdeskoder på sidan 20.

Justera andra inställningar

DivX(R)-registrering – Vi tillhandhåller DivX® VOD (Video On Demand)-registreringskoden som du kan använda för att hyra och köpa videofilmer med hjälp av DivX® VOD-tjänsten.

Besök www.divx.com/vod för mer information.

Tryck på ENTER när ikonen [Select] är markerad och du kan visa enhetens registreringskod.

Bit Rate – Användaren kan välja kvalitén för den inspelade filen.

Ställa in ljudet

VSM (VIRTUAL SOUND MATRIX) och Dolby Pro Logic II

Du kan välja Dolby Pro Logic II eller virtuellt ljud. Tryck på VSM för att ställa in virtuellt ljud eller för att ändra ljudet flera gånger. (Den här funktionen fungerar inte när du väljer AUX-eller Tuner-funktioner. VSM är inte tillgängligt vid uppspelning av DivX-filer eller DVD-ljud.)

[BYPASS]-läge: Programvara med surround-ljudsignaler spelas upp baserat på hur den spelades in.

2 Ch source

[PL II MOVIE]-läge: Filmläget används med TV-program i stereo och alla program som kodats med Dolby Surround. Resultatet blir en förbättrad tydlighet i ljudbilden, som gör att den kommer ganska nära den kvalitet som ljud med separata 5.1-kanaler har.

[PL II MUSIC]-läge: Musikläget används med alla musikinspelningar i stereo.

[PL II MATRIX]-läge: Matrixläget är samma som musikläget förutom att logiken för förbättrade riktning är avstängd. Det kan användas för att förstärka monosignaler genom att få dem att verka "större". Matrixläget kan också användas i bilstereosystem där variationer från dålig FM-mottagning annars kan orsaka störande surroundsignaler från en logikdeko. Det ultimata "botemedlet" för dålig FM-stereomottagning kan vara att helt enkelt ställa in monoläget.

Läget [ON STAGE]: Ljudet fyller en konsertsal

Läget [VIRTUAL]: Realtids 3D-placerad ljudåtergivningsteknik med stereokällor, optimerad för stereohörlurar, högtalare. Lyssnare kan uppleva häpnadsväckande surroundeffekter med deras egna multimediaspelare.

5.1Ch source

Läget [VIRTUAL]: Flerkanalsljudet ändrar 5.1-kanalsljud till virtuellt 10.1-kanalsljud som ger känslan att man lyssnar på samtidigt ljud från höger och vänster högtalare och en mitthögtalare.

Ställa in ett förprogrammerat ljudfält

Detta system har ett antal förprogrammerade surroundljudfält. Välj det fält som bäst passar programmet som du tittar på genom att trycka på EQ flera gånger för att gå cykliskt genom alternativen: NORMAL, NATURAL, AUTO EQ, POP, CLASSIC, ROCK, JAZZ

[AUTO EQ]: AUTO EQ fungerar endast för MP3/ WMA-filer som innehåller informationen. (endast version 1 av ID3-märkningen fungerar.)











WMA-filer utnyttjar Normal EQ oavsett märkinformationen.

Visa skivinformation

	PÅ FJÄRRKONTROLLEN
1 Tryck på DISPLAY:	DISPLAY
2 Välj en post:	▲▼
3 Justera inställningarna för visningsmeny:	◀▶
4 För att återgå:	DISPLAY

Visa skivinformation – fler funktioner du kan använda

Du kan välja ett alternativ genom att trycka på ▲▼ och växla eller välja inställning genom att trycka på ◀▶.

 1/6 ▶	Aktuell titel (eller spår) nummer/totalt antal titlar (eller spår)
 4/26 ▶	Aktuellt kapitelnummer/totalt antal kapitel
 -1--1--	Förfluten uppspelningstid
 1 ENG DD D 3/2.1CH ▶	Valt språk för ljudspår eller kanal
 1 KOR ▶	Vald undertext
 1/2 ▶	Vald vinkel/totalt antal vinklar
 Bypass ▶	Valt ljudläge
 1/2 ▶	Gå till en annan GRUPP (för DVD-ljudskiva)
 1/21 ▶	Visa en annan SIDA (för DVD-ljudskiva)
 1/6 ▶	Aktuell titel (eller spår) nummer/totalt antal titlar (eller spår) (för DVD-ljudskiva)

Symboler som används i denna handbok

Alla skivor och filer i listan nedan	ALL	MP3-filer	MP3
DVD och avslutade DVD±R/RW	DVD	WMA-filer	WMA
DivX-filer	DivX	Ljud CD-skivor	ACD

Spela en skiva eller fil

	PÅ FJÄRRKONTROLLEN
1 Sätt i en skiva i skivfacket: (På enheten)	-
2 Justera inställningarna för meny: eller välj en fil från menyn:	▲▼◀▶ ▲▼
3 Starta uppspelning av skivan:	▶ PLAY
4 Avbryta uppspelning från skivan:	■ STOP

Spela en skiva eller fil – fler inställningar du kan använda

Spela en DVD-skiva som har en meny **DVD**

De flesta DVD-skivor har numera menyer som laddas först innan filmen börjar spelas. Du kan navigera dessa menyer med hjälp av ▲▼◀▶ för att markera ett alternativ. Tryck på ENTER igen för att välja.

Hoppa till nästa/föregående kapitel/spår **ALL**

Tryck på SKIP (▶▶) för att gå till nästa kapitel/spår.
Tryck på SKIP (◀◀) för att återvända till början av aktuell kapitel/spår.
Tryck på SKIP (◀◀) kort två gånger för att gå tillbaka till föregående kapitel/spår.

Pausa en uppspelning **ALL**

Tryck på PAUSE/STEP (||) för att pausa uppspelning. Tryck på PLAY (▶) för att fortsätta uppspelning.

Uppspelning bildruta för bildruta **DVD** **DivX**

Tryck på PAUSE/STEP (||) flera gånger för att spela upp bildruta för bildruta.

Spela upp upprepade gånger **ALL**

Tryck på REPEAT flera gånger för att välja ett alternativ som ska repeteras. Den aktuella titeln, kapitlet, gruppen eller spåret spelas upp upprepade gånger. För att återgå till normal uppspelning trycker du på REPEAT flera gånger för att välja [OFF].

Snabbspolning framåt/bakåt **ALL**

Tryck på SCAN (◀◀ eller ▶▶) för att spela snabbt framåt eller bakåt under uppspelning.

Du kan ändra de olika uppspelningshastigheterna genom att trycka på SCAN (◀◀ eller ▶▶) upprepade gånger. Tryck på PLAY (▶) för att fortsätta uppspelning vid normal hastighet.

Välja ett språk för textremsa. **DVD** **DivX**

Under uppspelning trycker du flera gånger på SUBTITLE (☐) för att välja önskat språk för textremsan.

Sakta ner uppspelningshastigheten **DVD**

Medan uppspelningen är pausad, tryck på SCAN(◀◀ eller ▶▶) för att sakta ner uppspelningen framåt eller bakåt. Du kan ändra de olika uppspelningshastigheterna genom att trycka på SCAN (◀◀ eller ▶▶) upprepade gånger. Tryck på PLAY (▶) för att fortsätta uppspelning vid normal hastighet.

Titta och lyssna 1,5 gånger snabbare **DVD** **ACD** **MP3** **WMA**

Tryck på PLAY när en DVD-skiva redan spelas för att spela upp ljud och bild från DVD-skivan 1,5 snabbare än vid normal uppspelning. ▶ x1.5 visas uppe i högra hörnet på skärmen. Tryck på PLAY en gång till för att återgå till normal uppspelningshastighet. Denna funktion fungerar inte vid uppspelning av DVD-ljudskiva.

Visa titelmenyn **DVD**

Tryck på TITLE för att visa skivans titelmeny om en sådan finns tillgänglig.

Visa DVD-menyn **DVD**

Tryck på MENU för att visa skivmenyn om en sådan finns tillgänglig.

Starta uppspelning från den valda tiden **DVD** **DivX**

Söker efter startpunkten för den angivna tidskoden. Tryck på DISPLAY under uppspelning och välj ikonen för tidsklockan. Ange den erforderade tiden i timmar, minuter och sekunder, och tryck på ENTER. Om du av misstag anger fel nummer trycker du på CLEAR för att ange siffrorna på nytt.

Minne för senaste bildsekvens **DVD**

Enheten lagrar i minnet den sista bildsekvensen från den senaste skivan som visats. Den senaste bildsekvensen förblir i minnet även om du tar ur skivan eller stänger av enheten (standbyläge). Om du laddar en skiva som innehåller den lagrade bildsekvensen så återkallas den sekvensen automatiskt.

Blandad skiva eller USB-enhet – DivX, MP3/WMA och JPEG

När du spelar en skiva eller ett USB-minne som innehåller DivX-, MP3/WMA- och JPEG-filer tillsammans, kan du välja vilka menyer eller filer du vill spela genom att trycka på TITLE.

Ändra teckenuppsättningen så att DivX®-undertexten visas korrekt. **DivX**

Om textremsan inte visas korrekt vid uppspelning trycker du och håller nere SUBTITLE i ca tre sekunder och därefter trycker du på SUBTITLE för att välja en annan språkkod tills textremsan visas korrekt.

Krav på DivX-filer **DivX**

DivX-skivors kompatibilitet med denna spelare begränsas på följande sätt:

- Tillgänglig upplösning: 800x600 (W x H) pixlar
- Filnamnet för DivX-textremsan kan vara 45 tecken lång.
- Om DivX-filen innehåller en kod som är omöjlig att visa, kan den visas som " _ " på skärmen.
- Om antalet skärmbilder per sekund är över 30 kanske apparaten inte fungerar normalt.
- Om bild- och ljudstrukturen för inspelade filer inte är sammanflätad matas antingen bild eller ljud ut.
- Om namnet för filmfiler skiljer sig från textremsans fil, vid uppspelning av en DivX-fil, visas eventuellt inte textremsan.
- Filnamnstillägg för MPEG4-filer: ".avi", ".mpg", ".mpeg"
- Spelbar DivX-textremsa: SubRip (.srt / .txt), SAMI (.smi), SubStation Alpha(.ssa/.txt), MicroDVD (.sub/.txt), VobSub (.sub) SubViewer 2.0 (.sub/.txt), TMPlayer(.txt), DVD Subtitle System (.txt) (Filer (VobSub(.sub)) som inkluderats med USB-enheten stöds inte)
- Spelbara Codec-format: "DIVX3.xx", "DIVX4.xx", "DIVX5.xx", "MP43", "3IVX"
- Spelbara Audio-format: "AC3", "DTS", "PCM", "MP3", "WMA"
- Samplingsfrekvens: inom 32 – 48 kHz (MP3), inom 24 – 48 kHz (WMA)
- Bithastighet: inom 32 – 320kbps (MP3), inom 40 – 192kbps (WMA)
- CD-R/RW-, DVD±R/RW-format: ISO 9660
- Max antal filer/skiva: Mindre än 999 (totalt antal filer och mappar)

Visa filinformation (ID3 TAG) **MP3**

När du spelar en MP3-fil som innehåller filinformation kan du visa informationen genom att trycka upprepade gånger på DISPLAY.

Skärmsläckare

Skärmsläckaren visas när du lämnar enheten i stoppläge under ca 5 minuter.

Skapa ett eget program **ACD** **MP3** **WMA**

Du kan spela upp innehållet på en skiva i den ordning som du önskar genom att ordna om musiken i en annan sekvens. Programmet rensas när skivan tas bort. Välj önskad låt och tryck därefter på PROG./MEMO. eller välj "P" och tryck därefter på ENTER för att lägga till låten i programlistan. För att lägga till all musik på skivan väljer du "P" och trycker därefter på ENTER. Välj en låt från programlistan och tryck på ENTER för att starta programmerad uppspelning. För att rensa en låt från programlistan, väljer du den musik du vill ta bort och trycker på CLEAR eller så väljer du ikonen "P" och trycker därefter på enter. Om du vill ta bort all musik från programlistan väljer du "P" och trycker därefter på ENTER.

Krav på MP3/WMA-musikfiler

MP3/WMA-filers kompatibilitet med denna enhet begränsas på följande sätt:

- Filnamnställagg: ".mp3", ".wma".
- Samplingsfrekvens: inom 32 – 48 kHz (MP3), inom 24 – 48 kHz (WMA)
- Bithastighet: inom 32 – 320 kbps (MP3), inom 40 – 192 kbps (WMA)
- CD-R/RW-, DVD±R/RW-format: ISO 9660
- Max antal filer/skiva: Mindre än 999 (totalt antal filer och mappar)

Välja system

Du måste välja ett lämpligt systemläge för ditt TV-system. Om NO DISC visas i teckenfönstret, trycker och håller du PAUSE/STEP (II) på fjärrkontrollen under mer än 5 sekunder för att kunna välja ett system.

Strömsparkläge

Du kan ställa enheten i ett strömsparkläge.

När enheten är påslagen, tryck och håll ner POWER i ca 3 sekunder.

-Ingenting indikeras med lysdioderna när enheten slås av.

För att upphäva, tryck på POWER.

Visa foto-filer

	PÅ FJÄRRKONTROLLEN
1 Sätt i en skiva i skivfacket: (På enheten)	-
2 Välj en fotofil:	▲ ▼
3 Visa den valda filen över hela skärmen:	ENTER
4 För att återgå till menyn:	■ STOP

Visa fotofiler – fler funktioner du kan använda

Visa fotofiler som bildspel

Använd ▲▼◀▶ för att markera ikonen (■) och tryck därefter på ENTER för att starta bildspelet.

Du kan ändra bildspelets hastighet genom att använda ◀▶ när ikonen (■) är markerad.

Hoppa till nästa/föregående foto

Tryck på SKIP (◀◀ eller ▶▶) för att visa föregående eller nästa foto.

Rotera ett foto

Använd ▲▼◀▶ till att rotera fotot medan det visas i fullskärm.

Pausa ett bildspel

Tryck på PAUSE/STEP (II) för att pausa ett bildspel. Tryck på PLAY (▶) för att fortsätta bildspelet.

Krav på fotofiler

JPEG-filers kompatibilitet med denna enhet begränsas på följande sätt:

- Filnamnställagg: ".jpg"
- Fotostorlek: Normal – inom 5120 x 3840 (B x H) pixlar.
Progressiv – inom 2048 x 1536 (B x H) pixlar.
- CD-R/RW-, DVD±R/RW-format: ISO 9660
- Max antal filer/skiva: Mindre än 999 (totalt antal filer och mappar)

Lyssna på radion

Kontrollera att både FM-antennerna är anslutna.

	PÅ FJÄRRKONTROLLEN
1 Sätt på strömmen:	POWER
2 Välj antingen FM:	FUNCTION
3 Välj en radiostation:	TUN-/+
4 "Spara" en radiostation: Ett snabbvalsnummer visas i teckenfönstret.	PROG./MEMO.
5 För att välja en förinställd station, anger du snabbvalsnumret: Upp till 50 radiostationer kan sparas.	PRESET ▲ / ▼
6 För att bekräfta trycker du på:	PROG./MEMO.

Lyssna på radio – fler funktioner du kan använda

Automatiskt söka efter radiostationer

Tryck och håll TUN.- /TUN.+ under mer än en sekund. Tunern avsöker automatiskt och stoppar när den hittar en radiostation.

Välja ett snabbvalsnummer för en radiostation

Du kan välja snabbvalsnumret när du lagrar en radiostation. Om spelaren automatiskt visar ett snabbvalsnummer, trycker du på PRESET ▲ / ▼ för att ändra det. Tryck på PROG./MEMO. för att spara numret som du valt.

Ta bort alla sparade stationer

Tryck och håll PROG./MEMO. under två sekunder. ERASE ALL tänds i displayen på DVD-receivern. Tryck på PROG./MEMO. för att radera alla sparade radiostationer.

Förbättra dålig FM-mottagning

Tryck på PLAY (▶) (MONO/ST) på fjärrkontrollen. Detta växlar tunern från stereo till mono och förbättrar vanligtvis mottagningen.

Se information om en radiostation

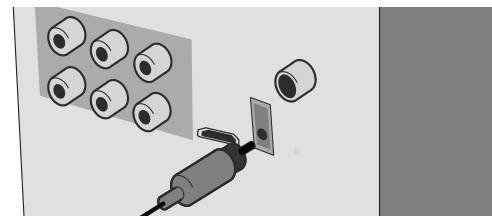
FM-tunern har RDS-funktion (Radio Data System). Med denna funktion visas information om radiostationen som man lyssnar på. Tryck på RDS flera gånger för att växla igenom de olika datatyperna:

- PS** (Programme Service Name)
Namnet på kanalen visas i displayen.
- PTY** (Programme Type Recognition)
Programtypen (t ex. Jazz eller News) visas i displayen.
- RT** (Radio Text)
Ett textmeddelande innehåller särskild information från den sändande stationen. Denna text kan rulla över displayen.
- CT** (Tid som styrs av kanalen)
Detta visar tid och datum som sänts av stationen.

5.1ch ez-inställning

Lyssna på ljud från en tv, dvd-spelare och digital enhet med livfullt 5.1-kanals läge.

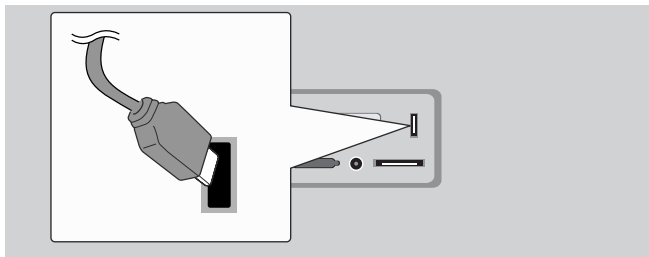
Även om strömmen är avstängd, om du trycker på TV→HT SPK, sätts strömmen på och AUX OPT-läget ställs in automatiskt.



	PÅ FJÄRRKONTROLLEN
1 Anslut den aktiva woofers OPTICAL IN-uttag till ett optical out-uttag på TV n (eller digital enhet etc.)	-
2 Välj AUX OPT: Välja AUX OPT direkt	TV→HT SPK
3 Lyssna på ljud med 5.1ch-högtalare.:	-
4 Avsluta AUX OPT:	FUNCTION eller INPUT

Lyssna på musik från din USB-enhet

Fördelen med att ansluta din bärbara USB-spelare via systemets USB-port är att USB-enheten kan styras från systemet.



	PÅ FJÄRRKONTROLLEN
1 Anslut USB-enheten till enheten med en USB-kabel (medföljer ej):	-
2 Välj USB-funktion:	INPUT
3 Välj en fil från menyn:	▲ ▼
4 Starta musikuppspelningen:	▶
5 Innan du kopplar bort den bärbara USB-spelaren ska du växla till någon annan funktion genom att trycka på:	FUNCTION eller INPUT
6 Ta bort USB-enheten:	-

Lyssna på musik från din USB-enhet – fler inställningar du kan använda

Kompatibla USB-enheter

- Enheter som kräver ytterligare programinstallationer när du har anslutit dem till en dator, stöds inte.
- MP3-spelare: MP3-spelare av flashtyp
MP3-spelare som kräver installation av drivrutin stöds inte.
- USB Flash-enhet: Enheter som stödjer USB2.0 eller USB1.1. (om en enhet med USB 2.0 ansluts till spelaren fungerar den med samma hastighet som USB 1.1.)

Krav för USB-enhet

- **Ta inte bort USB-enheten när den används.**
- Det krävs säkerhetskopiering för att förhindra att data förloras.
- Om du använder en USB-förlängningskabel eller USB-hubb, detekteras USB-enheten eventuellt inte.
- Enheter som utnyttjar NTFS-filsystemet stöds inte. (Endast FAT (16/32)-filsystem stöds.)
- Den här enhetens USB-funktion stödjer inte alla USB-enheter.
- Digitalkameror och mobiltelefoner stöds inte.
- Den här enheten kan inte använda 1000 filer eller fler.
- Om det finns två eller flera USB-enheter visas en enhetsmapp på skärmen. Om du vill gå till föregående meny efter att du valt en mapp trycker du på RETURN.
- Videofiler kan inte spelas via en minneskortläsare för flera olika korttyper.

Spela in musik från en cd-skiva till en USB-enhet.

	PÅ FJÄRRKONTROLLEN
1 Anslut USB-enheten till enheten med hjälp av en USB-kabel (medföljer ej):.	-
2 Välj ett läge (DVD/CD) som du vill spela in i.	FUNCTION
3 Starta inspelningen: Om du vill spela in en musikfil på skivan till USB-enhet. Välj en fil efter att du startat inspelningen:	● ▲▼ och ●
4 Stoppa inspelning:	■ STOP

Spela in musik från en cd-skiva till en USB-enhet. – fler funktioner du kan använda

Spela in Audio CD-källan till USB

Inspelning av ett spår - Om USB-inspelning startas under uppspelning av CD-skivan, spelas endast det aktuella spåret in på USB-enheten

Inspelning av alla spår - Om REC-knappen trycks med stoppad CD, spelas alla spår in.

Inspelning med programlista - USB-enheten spelar in efter att spår valts genom att trycka på PROG./MEMO. knappen om du vill spela in spåret.

Se upp med följande när du spelar in

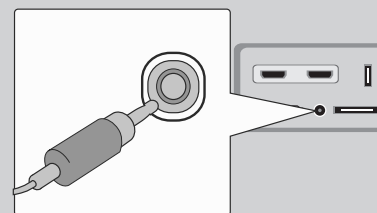
- Ta inte bort USB-enheten under USB-inspelning. I annat fall kan en ofullständig fil skapas och inte raderas i datorn.
- När du startar USB-direktinspelning, kan du kontrollera procentandelen som spelats in, i teckenfönstret under inspelningen.
- Under inspelningen avges inget ljud och volymen kan inte styras.
- Om du avbryter inspelningen under uppspelning, lagras filen som spelades in vid det tillfället.
- Det går inte att spela in från "MIC IN"
- Spelbar USB REC. Bithastighet: 96/128kbps (Se SET UP-sidan)
- Under USB-inspelning kan du inte använda pausknappen för ljud-CD-skivor.
- Kortläsare för flera kort kan inte användas för USB RECORD.
- USB-porten på enheten kan inte anslutas till en dator. Enheten kan inte användas som lagringsenhet.

- Om USB-enheten inte kan spela in, visas "NO USB", "ERROR", "USB FULL", "NO REC" på teckenfönstret.
- Filen lagras i mappen CD_REC i formatet "TRK_001.mp3".
- I tillståndet CD-G, DTS-skiva, fungerar inte USB-inspelning.
- Om du spelar in mer än 999 filer i mappen CD_REC visas "ERROR" i teckenfönstret.
- Nya filer numreras i en numerisk sekvens, om det totala antalet filer är mer än 999, raderar du vissa eller lagrar vissa i datorn.
- Extern hårddisk, multikortläsare, låst enhet och MP3-spelare understöds inte.
- När en HDMI-kabel ansluts eller TV:n stängs av och sätts på igen, om TV-läget ändras till HDMI-läge, så kan det hända att ingenting visas på skärmen vid USB-inspelning. För att lösa problemet ska du stoppa USB-direktinspelning. Att göra icke-godkända kopior av upphovsrättsskyddat material, inklusive datorprogram, filer, sändningar och ljudinspelningar, kan vara en kränkning av upphovsrätten och utgör ett lagbrott. Denna utrustning ska inte användas för sådana syften.

Var ansvarig Respektera upphovsrätten

Lyssna på musik från din bärbara spelare

Spelaren kan användas till att spela upp musik från många typer av bärbara spelare.

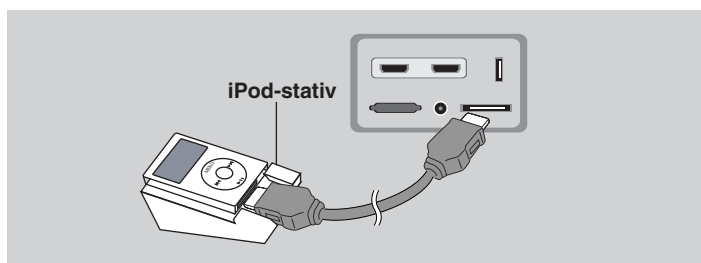


	PÅ FJÄRRKONTROLLEN
1 Anslut den bärbara spelaren genom att koppla in enheten till PORT. IN på spelarens framsida:.	-
2 Sätt på strömmen:	POWER
3 Välj PORTABLE-funktionen:	INPUT
4 Sätt på den bärbara spelaren och starta uppspelningen:	-

Lyssna på musik från din iPod

iPod-läge : Du kan styra din iPod med den medföljande fjärrkontrollen och styra kontrollerna på din iPod. TV-skärmen är avstängd. iPod-enheten ändras inte när du väljer iPod-läge. Men du kan lyssna på bättre ljudkvalitet.

OSD iPod-läge : Du kan styra din iPod genom att styra OSD-menyn på TV-skärmen med den medföljande fjärrkontrollen. Kontrollerna på din iPod fungerar inte i OSD iPod-läge. Om du vill ladda din iPod medan du lyssnar på musik, väljer du OSD iPod-läget.



	PÅ FJÄRRKONTROLLEN
1 Anslut iPod genom att koppla in enheten till iPod på baksidan av enheten:	-
2 Sätt på strömmen:	POWER
3 Välj iPod eller OSD iPod-funktionen:	INPUT
4 Välj menyn:	▲ ▼ ENTER
5 Välj en fil:	▲ ▼
6 Starta uppspelning av filen:	▶ PLAY eller ENTER
7 Avbryta uppspelning av filen:	■ STOP
8 Innan du kopplar bort iPod-spelaren ska du växla till någon annan funktion genom att trycka på:	FUNCTION eller INPUT
9 Ta bort:	-

Lyssna på musik från din iPod – fler inställningar du kan använda

Pausa en uppspelning **OSD iPod-läge** **iPod-läge**

Tryck på PAUSE/STEP (||) för att pausa uppspelning. Tryck på PLAY (▶) för att fortsätta uppspelning.

Gå till nästa/föregående fil **OSD iPod-läge** **iPod-läge**

Tryck på SKIP (▶▶) för att gå till nästa fil

Tryck på SKIP (◀◀) för att återvända till början av aktuell fil.

Tryck kort på SKIP (◀◀), två gånger, för att gå tillbaka till föregående fil.

Snabbspolning framåt/bakåt **OSD iPod-läge** **iPod-läge**

Tryck och håll SCAN (◀◀ eller ▶▶) under uppspelning och släpp vid den punkt du önskar.

Spela upp upprepade gånger **OSD iPod-läge**

Tryck på REPEAT flera gånger för att välja ett alternativ som ska repeteras. Den aktuella titeln, kapitlet eller spåret spelas upp upprepade gånger. För att återgå till normal uppspelning trycker du på REPEAT flera gånger för att välja [OFF].

iPod-meddelande **OSD iPod-läge**

“Please, check your iPod” (Kontrollera din iPod) - Om batteriladdningen i din iPod är otillräcklig eller om din iPod är bortkopplad eller om det är en okänd enhet. Återställ iPod-enheten om den inte fungerar som den ska. (Se <http://www.apple.com/support/>)

Kompatibel iPod

- Om enheten är ansluten med dockningskontakt kan det orsaka fel.
- Kompatibilitet med din iPod kan variera beroende på typ av iPod.
- Beroende på din iPods programversion, kanske du inte kan styra din iPod från enheten. Vi rekommenderar att du installerar den senaste programversionen.

Se upp med följande när du använder iPod

- Störningar kan inträffa med vissa iPod-enheter.
- Video- eller fotofilen visas inte.
- Uttaget för dockningsstationens iPod-kabel är utformat så att kabelns kontakt endast kan anslutas på ett sätt.

Språkkoder

Använd denna lista för att mata in önskat språk för följande startinställningar: Skivmeny, Skivljud, Skivtextning

Språk	Kod	Språk	Kod	Språk	Kod	Språk	Kod	Språk	Kod	Språk	Kod	Språk	Kod
Afar	6565	Kroatiska	7282	Hausa	7265	Lingala	7678	Quechua	8185	Tajik	8471		
Afrikaans	6570	Tjeckiska	6783	Hebreiska	7387	Litauiska	7684	Rätro-romanska	8277	Tamil	8465		
Albanska	8381	Danska	6865	Hindi	7273	Makedonska	7775	Rumänska	8279	Telugu	8469		
Amehariska	6577	Holländska	7876	Ungerska	7285	Malagasy	7771	Ryska	8285	Thailändska	8472		
Arabiska	6582	Engelska	6978	Isländska	7383	Malajiska	7783	Samoanska	8377	Tonga	8479		
Armenska	7289	Esperanto	6979	Indonesiska	7378	Malayalam	7776	Sanskrit	8365	Turkiska	8482		
Assamesiska	6583	Estländska	6984	Interlingua	7365	Maoriska	7773	Skotsk gaeliska	7168	Turkmeniska	8475		
Aymara	6588	Färöiska	7079	Irändska	7165	Marathiska	7782	Serbiska	8382	Twi	8487		
Azerbadzjanska	6590	Fiji	7074	Italienska	7384	Moldaviska	7779	Serbokroatiska	8372	Ukrainska	8575		
Bashkir	6665	Finska	7073	Javanesiska	7487	Mongoliska	7778	Shona	8378	Urdu	8582		
Baskiska	6985	Franska	7082	Kannada	7578	Nauru	7865	Sindhi	8368	Uzbekistanska	8590		
Bengaliska, Bangla	6678	Frisiska	7089	Kashmiri	7583	Nepalesiska	7869	Singalesiska	8373	Vietnamesiska	8673		
Bhutani	6890	Galiska	7176	Kazakstanska	7575	Norska	7879	Slovakiska	8375	Volapük	8679		
Bihari	6672	Georgiska	7565	Kirghisiska	7589	Oriya	7982	Slovenska	8376	Walesiska	6789		
Bretonska	6682	Tyska	6869	Koreanska	7579	Panjabi	8065	Spanska	6983	Wolof	8779		
Bulgariska	6671	Grekiska	6976	Kurdish	7585	Pashto, Pushto	8083	Sudanesiska	8385	Xhosa	8872		
Burmesiska	7789	Grönländska	7576	Laotiska	7679	Persiska	7065	Swahili	8387	Jiddish	7473		
Vitryska	6669	Guarani	7178	Latin	7665	Polska	8076	Svenska	8386	Yoruba	8979		
Kinesiska	9072	Gujarati	7185	Lettiska	7686	Portugisiska	8084	Tagalog	8476	Zulu	9085		

Landskoder







Välj en landskod från listan.

Land	Kod	Land	Kod	Land	Kod	Land	Kod	Land	Kod	Land	Kod
Afghanistan	AF	Costa Rica	CR	Grönland	GL	Maldiverna	MV	Paraguay	PY	Sri Lanka	LK
Argentina	AR	Kroatien	HR	Hong Kong	HK	Mexiko	MX	Filippinerna	PH	Sverige	SE
Australien	AU	Tjeckiska republiken	CZ	Ungern	HU	Monaco	MC	Polen	PL	Schweiz	CH
Österrike	AT	Danmark	DK	Indien	IN	Mongoliet	MN	Portugal	PT	Taiwan	TW
Belgien	BE	Equador	EC	Indonesien	ID	Marocko	MA	Romänien	RO	Thailand	TH
Bhutan	BT	Egypten	EG	Israel	IL	Nepal	NP	Ryssland	RU	Turkiet	TR
Bolivia	BO	El Salvador	SV	Italien	IT	Nederländerna	NL	Saudiarabien	SA	Uganda	UG
Brasilien	BR	Etiopien	ET	Jamaica	JM	Nederländska Antillerna	AN	Senegal	SN	Ukraina	UA
Kambodja	KH	Fiji	FJ	Japan	JP	Nya Zeeland	NZ	Singaporee	SG	USA	US
Kanada	CA	Finland	FI	Kenya	KE	Nigeria	NG	Slovakien	SK	Uruguay	UY
Chile	CL	Frankrike	FR	Kuwait	KW	Norge	NO	Slovenien	SI	Uzbekistan	UZ
Kina	CN	Tyskland	DE	Libyen	LY	Oman	OM	Sydafrika	ZA	Vietnam	VN
Kolombia	CO	Storbritannien	GB	Luxemburg	LU	Pakistan	PK	Sydkorea	KR	Zimbabwe	ZW
Kongo	CG	Grekland	GR	Malaysia	MY	Panama	PA	Spanien	ES		

Felsökning

PROBLEM	ORSAK	ÅTGÄRD
Ingen ström	Strömsladden är bortkopplad.	Se till att nätsladden är ordentligt ansluten till vägguttaget.
Ingen bild	TV:n är inte inställd för att ta emot signalen från DVD-enheten.	Välj lämpligt videoinmatningsläge på TV:n så att bilden från DVD-receivern visas på TV-skärmen.
	Videokablarna sitter inte i ordentligt.	Anslut videokablarna ordentligt till både TV:n och DVD-receivern.
Lite eller inget ljud	Utrustning som är ansluten med ljudkabeln är inte inställd för att ta emot DVD-utsignal.	Välj rätt ingångsläge för ljudreceivern så att du kan höra ljudet från DVD-receivern.
	Ljudkablarna är inte ordentligt anslutna till högtalarna eller receivern.	Anslut ljudkablarna ordentligt till anslutningsterminalerna.
	Ljudkablarna är skadade.	Byta ut mot ny ljudkabel.
DVD-bildens kvalitet är dålig	Skivan är smutsig.	Rengör skivan med en mjuk trasa med rörelser utåt.
En DVD/CD-skiva spelas inte	Ingen skiva sitter i.	Sätt i en skiva
	En skiva som inte kan spelas har satts in.	Sätt i en skiva som kan spelas (kontrollera skivtyp, färgsystem och regionskod).
	Skivan sitter i upp och ner.	Placera skivan med etiketten eller den tryckta sidan uppåt.
	Menyn är öppen på skärmen.	Tryck på SETUP för att stänga menyskärmen.
	Barnlås förhindrar uppspelning av DVD-skivor med en viss klassificering.	Ange ditt lösenord eller ändra klassificeringsnivån.
Brummande ljud som hörs när en DVD eller CD spelas	Skivan är smutsig.	Rengör skivan med en mjuk trasa med rörelser utåt.
	DVD-receivern är placerad nära TV:n, vilket orsakar återmatning.	Flytta DVD-receivern och ljudkomponenterna längre bort från din TV.
Radiostationer kan inte ställas in ordentligt	Antennen har dålig placering eller är dåligt ansluten.	Kontrollera antennanslutningen och justera dess position. Anslut vid behov en extern antenn.
	Radiostationens signalstyrka är för svag.	Ställ in stationen manuellt.
	Ingen station har förinställts eller förinställda stationer har raderats (vid inställning genom avsökning av snabbvalskanaler.)	Förinställ några radiostationer, se sidan 16 för mer information.
Fjärrkontrollen fungerar inte bra/inte alls	Fjärrkontrollen är inte riktad direkt mot DVD-receivern.	Rikta fjärrkontrollen direkt mot enheten.
	Fjärrkontrollen befinner sig för långt från DVD-receivern.	Använd fjärrkontrollen inom 7 m från DVD-receivern.
	Det finns ett hinder ivägen för fjärrkontrollen och enheten.	Ta bort hindren.
	Batterierna i fjärrkontrollen är helt urladdade.	Byt ut batterierna mot nya.

Olika slags spelbara skivor

Typ	Logotyp
DVD-VIDEO: Skivor som till exempel innehåller filmer som kan köpas eller hyras.	
DVD-R: Videoläge och endast avslutade	
DVD-RW: Endast skivor i Videoläge och avslutade skivor i DVD VR-format kan spelas med denna enhet.	
DVD+R: Endast videoläge Stödjer även skivor med dubbla skikt	
DVD+RW: Endast videoläge	
Ljud CD:	

Den här enheten spelar DVD±R/RW och CD-R/RW som innehåller ljudtitlar, DivX-, MP3-, WMA- och/eller JPEG-filer. Vissa DVD±RW/DVD±R- eller CDRW/ CD-R-skivor kan inte spelas på den här enheten på grund av skivans inspelningskvalitet eller fysiska tillstånd eller på grund av egenskaperna hos inspelningsenheten och programvaran som filerna skapats med.

"Dolby", "Pro Logic", och symbolen med dubbla-D är varumärken som tillhör Dolby Laboratories.
Tillverkad på licens från Dolby Laboratories.

Tillverkad på licens under följande patent i USA: 5,451,942; 5,956,674; 5,974,380; 5,978,762; 6,487,535 & och andra utfärdade och vilande patent i USA och världsomfattande patent. DTS och DTS Digital Surround är registrerade varumärken. DTS-logotyp och symbol är registrerade varumärken som tillhör DTS, Inc. © 1996-2007 DTS, Inc. Alla rättigheter förbehållna.

HDMI, HDMI-logon och High-Definition Multimedia Interface utgör varumärken eller registrerade varumärken för HDMI licensing LLC.

Om - symbolen

"" kan visas på TV:n under användning och indikerar att funktionen som beskrivs i bruksanvisningen inte är tillgänglig för den specifika DVD-videoskivan.

Regionkoder

Den här enheten har en regionkod tryckt på baksidan. Den här enheten kan endast spela DVD-skivor med samma märkning som på baksidan av enheten eller med märkningen "ALL".

- De flesta DVD-skivor har en väl synlig märkning på fodralet med en jordglob med ett eller flera nummer. Detta nummer måste matcha enhetens regionkod, annars kan inte skivan spelas upp.
- Om du försöker spela en DVD-skiva med en annan regionskod visas meddelandet "Check regional code" på TV-skärmen.

Copyrights

Det är enligt lag förbjudet att kopiera, sända, visa, sända via kabel, spela inför publik eller hyra ut copyrightskyddat material utan tillstånd. Denna produkt är försedd med copyrightskydd som utvecklats av Macrovision. Signaler för kopieringsskydd har spelats in på vissa skivor. När man spelar in och spelar upp bilderna från dessa skivor på en enhet blir bilden brusig. Den här produkten innehåller teknik för copyrightskydd enligt vissa patent i USA och andra immateriella äganderättigheter som tillhör Macrovision Corporation och andra ägare av rättigheter. Användning av denna teknik för copyrightskydd måste godkännas av Macrovision Corporation och är avsedd för användning i hemmet och andra begränsade visningar, om inte annat har godkänts av Macrovision Corporation. Omvänd ingenjörskonst (reverse engineering) eller isärtagning är förbjudet.

ANVÄNDARE BÖR OBSERVERA ATT INTE ALLA HD-TV-APPARATER ÄR HELT KOMPATIBLA MED DENNA PRODUKT OCH DET KAN LEDA TILL ATT ARTEFAKTER VISAS I BILDEN. OM DET UPPSTÅR PROBLEM MED BILDER I 525 ELLER 625 PROGRESSIV AVSÖKNING, REKOMMENDERAS ATT ANVÄNDAREN VÄXLAR ANSLUTNINGEN TILL STANDARD DEFINITION. OM DU HAR FRÅGOR BETRÄFFANDE VÅRA TV-APPARATERS KOMPATIBILITET MED DENNA MODELL, 525p OCH 625p, KONTAKTA VÅR KUNDSERVICE.

Du måste ställa in alternativet för skivformat på [Hanterad] för att kunna göra skivan kompatibel med LG-spelare vid formatering av omskrivbara skivor. Om du ställer in alternativet Live File System, kan du inte använda den på en LG-spelare.

(Hanterad/Live File System: Skivformat för Windows Vista)

Tekniska data

Allmänt

Strömförsörjning	Se huvudetikett.
Energiförbrukning	Se huvudetikett.
Nettovikt	10.6 kg (enhet:2,7 kg, stativ:7,9 kg)
Utvändiga dimensioner (B x H x D)	380 x 1022 x 331 mm
Driftsförhållanden Temperatur	5°C till 35°C, Driftsstatus: Horisontell
Luffuktighet vid användning	5% to 85%
Laser	Halvledarlaser, våglängd 650 nm

Tuner FM

FM Tuningområde	87.5 - 108.0 MHz eller 65.0 - 74.0 MHz, 87.5 - 108.0 MHz
FM-mellanfrekvens	10.7 MHz

Förstärkare

Stereoläge	155 W + 155 W (4Ω vid 1 kHz, THD 10 %)
Surroundläge Front :	155 W + 155 W (THD 10%) Center*: 155 W
	Surround*: 155 W + 155 W (4Ω vid 1 kHz, THD 10 %)
	Subwoofer*: 225 W (3Ω vid 30 Hz, THD 10 %)

Högtalare

	Högtalare fram/bak	Mithögtalare	Aktiv subwoofer
Typ	2-vägs, 3 högtalare	2-vägs, 3 högtalare	1 väg 1 Högtalare
Impedans	4 Ω	4 Ω	3 Ω
Märkineffekt	155 W	155 W	-
Max. Ineffekt	310 W	310 W	-
Nettodimensioner (BxHxD)	300x1260x285 mm	400x110x95 mm	245x415x435 mm
Nettovikt	6.5 kg	2.3 kg	13.2 kg

Utformning och specifikationer kan komma att ändras utan föregående meddelande.

