

Manuel d'utilisation

L1510SF

N'oubliez pas de lire le chapitre **Précautions importantes** avant d'utiliser cet appareil.

Conservez ce manuel (CD) à portée de main pour pouvoir le consulter facilement.

Repérez l'étiquette située sur le capot arrière et indiquez les références qui s'y trouvent à votre revendeur, quand vous l'appellez.

Cet appareil est conçu et fabriqué pour assurer votre sécurité. Cependant, un mauvais usage peut entraîner des risques d'électrocution ou d'incendie. Afin de garantir un fonctionnement correct de toutes les protections présentes dans ce moniteur, veillez à observer les règles d'installation, d'utilisation et d'entretien énoncées ci-dessous.

Sécurité générale

Utilisez uniquement le cordon d'alimentation fourni avec l'appareil. Si vous deviez néanmoins en utiliser un autre, assurez-vous qu'il est conforme aux normes du pays. Si le cordon d'alimentation présente un défaut, veuillez contacter le fabricant ou le service de réparation agréé le plus proche afin de vous procurer un cordon fonctionnel.

Le cordon d'alimentation constitue le dispositif principal de déconnexion. Assurez-vous que la prise électrique reste facilement accessible après l'installation.

Ne faites fonctionner le moniteur qu'à partir d'une des sources d'alimentation électrique spécifiées dans ce manuel ou affichées sur le moniteur. Si vous n'êtes pas certain du type d'installation et d'alimentation électrique dont votre local est équipé, consultez votre distributeur.

La surcharge en courant alternatif des prises, fiches et câbles de raccordement est dangereuse. Il en va de même pour les cordons d'alimentation endommagés et les prises/fiches électriques cassées. Toutes ces conditions peuvent causer des chocs électriques et des incendies. Pour tout remplacement de ces matériels, faites appel à un technicien de maintenance.

N'ouvrez pas le moniteur.

- Il ne contient aucun élément qui puisse faire l'objet d'une intervention de l'utilisateur.
- Il recèle des hautes tensions dangereuses, même lorsque l'alimentation est coupée.
- S'il ne fonctionne pas correctement, contactez le distributeur.

Pour éviter les risques de blessure physique :

- Ne placez pas le moniteur sur un plan incliné, à moins de l'y fixer solidement.
- Utilisez uniquement les supports recommandés par le fabricant.
- Ne faites pas tomber d'objet sur le produit. Ne le soumettez pas à des chocs. Préservez l'écran des projectiles de toute sorte. Vous pourriez non seulement être blessé, mais également provoquer une panne ou endommager l'écran.

Pour éviter les risques d'incendie ou de sinistre :

- Éteignez toujours le moniteur lorsque vous quittez la pièce pour un temps prolongé. Ne le laissez jamais allumé lorsque vous sortez de chez vous.
- Veillez à ce que les enfants ne fassent pas tomber le moniteur ou n'insèrent d'objets dans les ouvertures du boîtier. Certains composants internes renferment des tensions électriques dangereuses.
- N'ajoutez pas d'accessoires non prévus pour le moniteur.
- Si vous devez laisser l'écran hors surveillance pour une période de temps prolongée, débranchez-le de la prise murale.
- En cas d'orage, ne touchez jamais ni le câble d'alimentation ni le câble de signal car cela peut être très dangereux. Ceci peut provoquer un choc électrique.

Installation

Ne faites reposer ou rouler aucun objet sur le cordon d'alimentation et placez le moniteur de façon à protéger le cordon.

Précautions importantes

N'utilisez pas le moniteur en milieu humide, par exemple à côté d'une baignoire, d'un lavabo, d'un évier, d'un lave-linge, dans un sous-sol ou près d'une piscine.

Les moniteurs disposent d'orifices de ventilation destinés à évacuer la chaleur générée par leur fonctionnement. Si ces orifices sont obturés, cette chaleur peut nuire au fonctionnement du moniteur et causer un incendie. Vous ne devez donc JAMAIS :

- Placer le moniteur sur un lit, un divan, un tapis : les événements placés sous le moniteur doivent rester libres.
- Encasturer le moniteur dans un espace clos, à moins qu'une ventilation adaptée soit installée.
- Couvrir les orifices de ventilation avec des vêtements ou autres tissus.
- Placer le moniteur à proximité d'un radiateur ou d'une source de chaleur.

Ne jamais frotter ou gratter l'écran LCD à matrice active avec un objet dur. Vous risquez de rayer ou d'endommager définitivement l'écran.

N'appuyez jamais sur l'écran LCD longtemps avec le doigt, car cela peut créer des images rémanentes.

L'écran peut comporter des pixels défectueux. Ils apparaissent sous la forme de tâches rouges, vertes ou bleues. Cependant, ces pixels n'ont aucune influence sur les performances de l'écran.

Si possible, utilisez les résolutions recommandées pour obtenir une qualité d'image optimale. Lorsque vous utilisez une résolution différente de celles recommandées, les images affichées peuvent être de mauvaise qualité. Cette caractéristique est due à la technologie LCD.

Laisser une image fixe sur l'écran pour une longue période peut endommager l'écran et entraîner une brûlure d'image. Assurez-vous d'utiliser l'économiseur d'écran sur le moniteur. Ce phénomène est également présent sur les produits des autres fabricants, et n'est pas couvert par la garantie.

Veillez à ne pas heurter ni rayer la façade et les côtés de l'écran avec des objets métalliques. Cela pourrait endommager l'écran.

Nettoyage

- Débranchez le moniteur avant de nettoyer l'écran.
- Utilisez un linge légèrement humide. N'utilisez pas d'aérosol directement sur l'écran : le produit risque de couler dans l'écran et de provoquer un choc électrique.

Réemballage

- Conservez le carton et le matériel d'emballage. Ils représentent le moyen de transport idéal de l'appareil. En cas de déménagement ou d'expédition, réutilisez l'emballage d'origine.

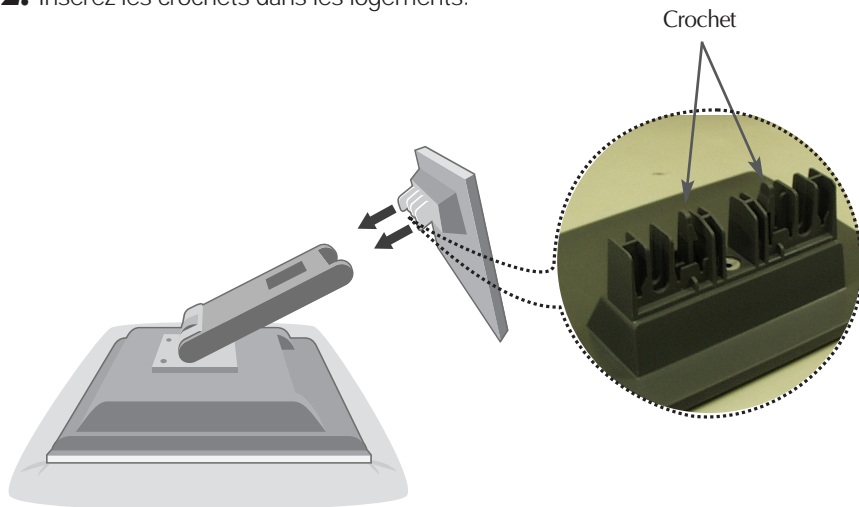
Mise en décharge sûre

- La lampe fluorescente utilisée dans ce produit contient une petite quantité de mercure.
- Ne jetez pas cet appareil avec le reste de vos déchets ménagers.
- L'élimination de ce produit doit s'effectuer conformément aux réglementations en vigueur dans votre pays.

- Avant de mettre en service le moniteur, assurez-vous qu'il est éteint, et que le l'ordinateur et les autres périphériques sont également éteints.

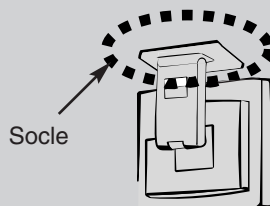
Installation du socle

1. Alignez les crochets du socle avec les logements correspondants à la base du moniteur.
2. Insérez les crochets dans les logements.



Important

- Cette illustration présente un modèle de connexion général. Votre moniteur peut être différent de celui présenté ici.
- Une fois que le socle est en place, n'essayez pas de l'enlever.
- Ne transportez pas le moniteur en le maintenant la tête en bas par le socle. Il risque de tomber et de s'endommager, ou bien de vous blesser le pied.

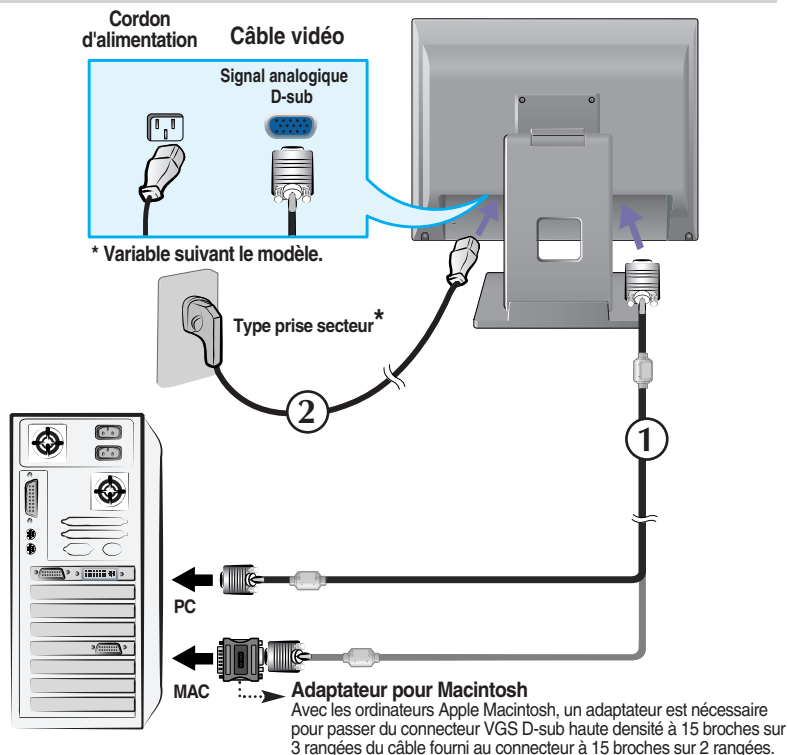


Connexion à l'ordinateur

1. Connectez le câble vidéo. Une fois le câble connecté, serrez les vis papillon pour assurer une bonne connexion.
2. Branchez le cordon d'alimentation dans une prise secteur facilement accessible et proche du moniteur.

REMARQUE

- La vue arrière de l'appareil est volontairement simplifiée.
- Elle représente un modèle général ; il se peut que votre moniteur soit différent.
- L'utilisateur doit utiliser des câbles interface blindés (câble D-sub 15 broches, câble DVI), avec cœur en ferrite pour assurer la conformité standard du produit.



3. Appuyez sur le bouton  figurant sur le panneau avant pour allumer l'alimentation. Lorsque l'alimentation du moniteur est allumée, la fonction 'Self Image Setting Function' ('Réglage automatique de l'image') est automatiquement exécutée.

REGLAGE AUTOMATIQUE
DE LA RESOLUTION

REMARQUE

'Self Image Setting Function' ('Réglage automatique de l'image'): Cette fonction fournit à l'utilisateur des réglages d'écran optimaux. Lorsque l'utilisateur connecte le moniteur pour la première fois, cette fonction règle automatiquement l'écran aux réglages optimaux sur des signaux d'entrée individuels.

Fonction 'AUTO/SELECT': Lorsque vous rencontrez des problèmes, comme une image trouble, des lettres troubles, du scintillement ou une image déformée lors de l'utilisation du dispositif ou après avoir changé la résolution de l'écran, appuyez sur le bouton de réglage automatique AUTO/SELECT pour améliorer la résolution.

Utilisation de l'écran

- Sélectionnez le pilote du CD fournit, puis installez-le.



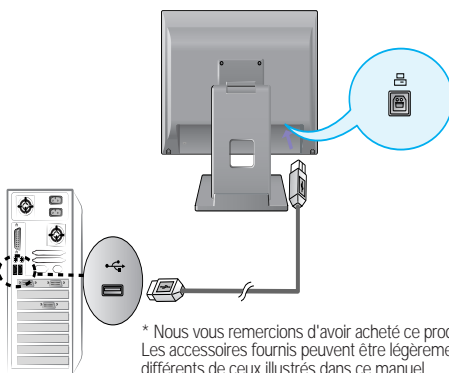
du pilote est
fourni dans
l'emballage.

Pilote ITM

- 1) Raccordez le câble USB de l'écran tactile avant d'installer le pilote.
- 2) Insérez le CD d'installation du pilote de l'écran tactile du moniteur ITM.
- 3) Pour obtenir de plus amples informations, reportez-vous au CD d'installation du logiciel de l'écran tactile.

* Les pilotes du logiciel prennent en charge les systèmes d'exploitation de Microsoft Windows suivants : Windows 2000, XP, VISTA.

<Raccordement du câble USB de l'écran tactile>



* Nous vous remercions d'avoir acheté ce produit. Les accessoires fournis peuvent être légèrement différents de ceux illustrés dans ce manuel.

Pilote Hantouch

- 1) Raccordez le câble USB de l'écran tactile avant d'installer le pilote.
- 2) Insérez le CD d'installation du pilote de l'écran tactile Hantouch.
- 3) Dans Poste de travail, ouvrez le dossier LG Driver -> Drivers, puis sélectionnez le pilote requis pour votre système d'exploitation.
- 4) Pour obtenir de plus amples informations, reportez-vous au manuel d'installation qui se trouve dans le CD d'installation du logiciel de l'écran tactile fourni avec le produit.

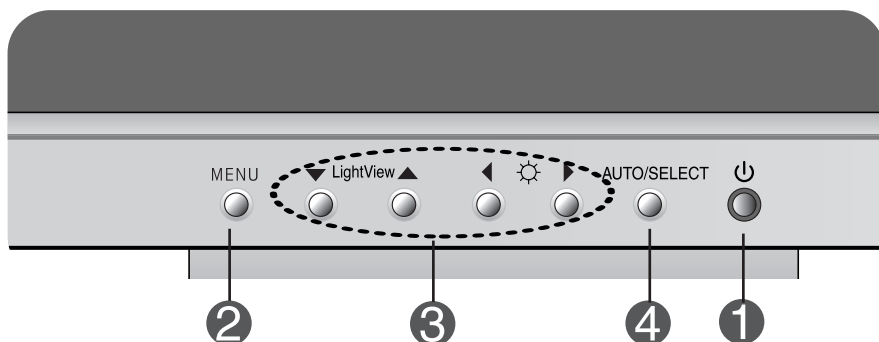
* Les pilotes du logiciel prennent en charge les systèmes d'exploitation de Microsoft Windows suivants : Windows 2000, XP, VISTA.

Pour obtenir de plus amples informations concernant l'installation sur d'autres systèmes d'exploitation, reportez-vous au CD d'installation.


REMARQUE

- Si vous égarez le CD de pilotes ou voulez mettre à jour le programme, visitez <http://www.lge.com>.

Commandes du panneau



Commande	Fonction
1 Bouton d'alimentation	Ce bouton permet d'allumer et d'éteindre le moniteur.
Témoin d'alimentation	Cette diode lumineuse est verte lorsque le moniteur est en mode de fonctionnement normal (Mode activé). Si l'écran est en mode Sommeil (économie d'énergie), cette couleur de témoin change sur ambre.
2 Bouton MENU	Ce bouton permet de faire apparaître et disparaître l'affichage du menu à l'écran.
3 Boutons ▼▲◀▶	Ces boutons permettent de sélectionner et de paramétrer les éléments du menu affiché.
4 Bouton AUTO/SELECT	Ce bouton permet de saisir et de valider les valeurs choisies dans le menu affiché.

Commande	Fonction
<div data-bbox="123 271 324 311" style="border: 1px solid black; background-color: #0056b3; color: white; padding: 2px; text-align: center; margin-bottom: 5px;">OSD VERROUILLAGE</div> <div data-bbox="123 335 324 375" style="border: 1px solid black; background-color: #0056b3; color: white; padding: 2px; text-align: center;">OSD DEVERROUILLAGE</div>	<div data-bbox="347 199 873 247" style="text-align: center;"> <h2 style="margin: 0;">② OSD VERROUILLAGE/DEVERROUILLAGEE</h2> </div> <p>Cette fonction vous permet de verrouiller les paramètres de commande actuels afin qu'ils ne soient pas modifiés par inadvertance. Appuyez sur le bouton MENU et maintenez-le enfoncé pendant quelques secondes. Le message "OSD VERROUILLAGE" devrait apparaître.</p> <p>Vous pouvez déverrouiller les commandes OSD à n'importe quel moment en appuyant sur le bouton MENU pendant quelques secondes. Le message "OSD DEVERROUILLAGEE" devrait apparaître.</p>
<div data-bbox="128 638 347 694" style="border: 1px solid black; background-color: #0056b3; color: white; padding: 2px; text-align: center; margin-bottom: 5px;">JOUR TEXTE</div> <div data-bbox="128 710 347 766" style="border: 1px solid black; background-color: #0056b3; color: white; padding: 2px; text-align: center;">NUIT TEXTE</div>	<div data-bbox="347 558 582 606" style="text-align: center;"> <h2 style="margin: 0;">③ ▼ LightView ▲</h2> </div> <div data-bbox="369 630 448 694" style="text-align: center;"> <p>JOUR NUIT</p> </div> <p>Cette option vous permet de choisir le réglage de l'image le plus approprié à l'environnement (luminosité ambiante, type d'image, etc.).</p> <ul style="list-style-type: none"> • JOUR : forte luminosité ambiante • NUIT : faible luminosité ambiante • TEXTE : pour l'affichage de textes (traitement de texte, etc.) • FILM : pour les images animées (vidéo ou cinéma) • PHOTO : pour les images fixes ou les dessins • NORMAL : ce sont des conditions normales de fonctionnement. <p style="text-align: center;">▼ LightView ▲ → ▼ LightView ▲ → MENU</p> <hr/> <div data-bbox="358 1077 459 1117" style="text-align: center;">  </div> <p>Accès au réglage du contraste et de la luminosité.</p> <p style="text-align: center;">: ◀ ☀ ▶ → ▼ ▲ ◀ ▶ → MENU</p>
<div data-bbox="128 1332 330 1404" style="border: 1px solid black; background-color: #0056b3; color: white; padding: 2px; text-align: center;">REGLAGE AUTOMATIQUE DE L'IMAGE</div>	<div data-bbox="347 1244 817 1292" style="text-align: center;"> <h2 style="margin: 0;">④ RÉGLAGE AUTOMATIQUE D'IMAGE</h2> </div> <p>Lorsque vous réglez le moniteur, appuyez sur le bouton AUTO/SELECT pour entrer dans le menu à l'écran. Cette option permet de régler automatiquement l'affichage suivant la résolution en cours. L'affichage optimal est 1024x768.</p>

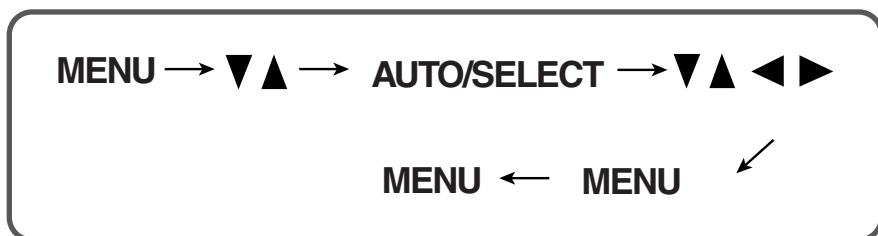
Réglage de l'affichage

Grâce au système de menu à l'écran OSD, vous pouvez en quelques instants régler la taille de l'image, sa position, ainsi que d'autres paramètres. Le bref exemple ci-dessous vous permettra de vous familiariser avec ces commandes. La section qui suit définit dans ses lignes générales le fonctionnement des réglages et des sélections que vous pouvez effectuer avec l'OSD.

REMARQUE

- Avant de procéder au réglage de l'image, laissez le moniteur se stabiliser pendant une trentaine de minutes.

Pour effectuer des réglages dans l'OSD, procédez comme suit :



- 1 Appuyez sur le bouton **MENU**. Le menu principal de l'OSD apparaît.
- 2 Pour accéder aux commandes, utilisez les boutons **▼** ou **▲**. Lorsque l'icône de votre choix apparaît en surbrillance, appuyez sur le bouton **AUTO/SELECT**.
- 3 Utilisez les boutons **▼▲◀▶** pour amener l'élément au niveau voulu.
- 4 Pour accepter les modifications, appuyez sur le bouton **MENU**.
- 5 Pour sortir de l'OSD, appuyez sur le bouton **MENU**.

Le tableau ci-dessous détaille les menus de commande, de réglage et de paramétrage de l'OSD.

Menu principal	Sous-menu		Référence	
IMAGE	LUMINOSITÉ	●	Réglage de la luminosité et du contraste de l'image	
	CONTRASTE	●		
	GAMMA	●		
COULEUR	PRÉDÉF	6500K	●	Personnalisation de la couleur de l'écran
		9300K		
	ROUGE	●		
	VERT	●		
	BLEU	●		
POSITION	HORIZONTALE	●	Réglage de la position de l'écran	
	VERTICALE	●		
CHEMINEMENT	HORLOGE	●	Optimisation de la clarté et de la stabilité de l'image	
	PHASE	●		
INSTALLATION	LANGUE	●	Personnalisation du statut de l'écran en fonction de l'environnement de l'utilisateur	
	OSD POSITION	HORIZONTALE		●
		VERTICALE		●
	BALANCE DES BLANCS	●		
	VOYANT D'ALIMENTATION	●		
	RÉINITIALISATION	●		
● : Réglable				

REMARQUE

- L'ordre des icônes est différent suivant le modèle (9-11).

Maintenant que vous connaissez la procédure de sélection et de réglage des éléments à l'aide du système OSD, voici la liste de tous les icônes (ainsi que leur nom et description) présents dans le menu OSD.

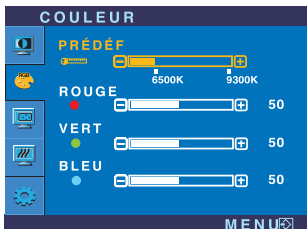
REMARQUE

- Les langues du menu à l'écran (OSD) peuvent être différentes de celles du manuel.

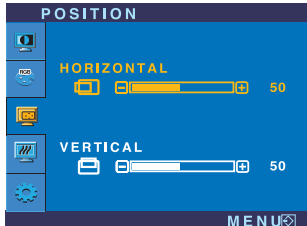


Pour régler la luminosité et le contraste de l'image

Réglage OSD	Description
	<p> LUMINOSITÉ Réglage de la luminosité de l'écran.</p> <p> CONTRASTE Réglage du contraste de l'écran.</p> <p> GAMMA Définition d'une valeur gamma personnalisée. (-50~50) Sur le moniteur, une valeur gamma élevée donne une image blanchâtre et une valeur gamma faible donne une image à contraste élevé.</p>

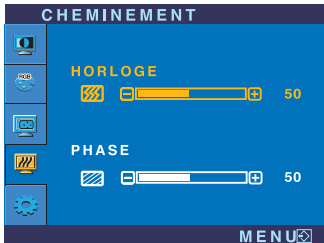
Pour personnaliser la couleur de l'écran

Réglage OSD	Description
	<p>PRÉDÉF 6500K/9300K Sélection de la couleur de votre choix. • 6500K Blanc tirant sur le rouge. • 9300K Blanc tirant sur le bleu.</p> <p>ROUGE VERT BLEU Définition des niveaux de couleur de votre choix.</p>

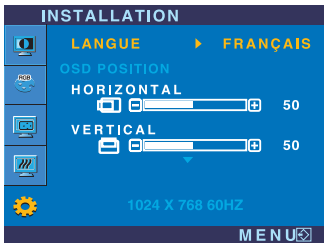

Pour régler la position de l'écran

Réglage OSD	Description
	<p> Horizontal Position Positionnement de l'image de droite à gauche.</p> <p> Vertical Position Positionnement de l'image de haut en bas.</p>

Pour optimiser la clarté et la stabilité de l'image

Réglage OSD	Description
	<p>HORLOGE Réduction des barres ou bandes verticales visible à l'arrière-plan. La taille horizontale de l'écran est également modifiée.</p> <p>PHASE Réglage de la netteté de l'écran. Cet élément permet de supprimer tout bruit numérique vertical ainsi que d'améliorer la netteté des caractères.</p>

Pour personnaliser l'écran en fonction de l'environnement de l'utilisateur

Réglage OSD	Description
	<p>LANGUE Choix de la langue d'affichage des noms des commandes.</p> <p>OSD POSITION Réglage de la position de l'OSD à l'écran.</p> <p>BALANCE DES BLANCS Si la sortie de la carte vidéo diverge des spécifications requises, le niveau des couleurs peut être dégenéré en raison d'une distorsion du signal vidéo. À l'aide de cette fonction, le niveau du signal est réglé pour adapter le niveau de sortie standard de la carte vidéo afin de fournir l'image optimale. Activez cette fonction lorsque les couleurs blanc et noir sont présentes sur l'écran.</p>
	<p>VOYANT D'ALIMENTATION Utiliser cette fonction pour régler le voyant d'alimentation, à l'avant du moniteur, sur ON (MARCHE) ou OFF (ARRÊT). Si vous sélectionnez OFF (Arrêt), l'écran s'éteindra. Si, à tout moment, il est réglé sur ON (MARCHE), le voyant s'allumera automatiquement.</p> <p>RÉINITIALISATION Retour à toutes les valeurs d'usine sauf pour le paramètre "LANGUE". Appuyez sur la touche ► pour réinitialiser immédiatement.</p>

Si cette mesure n'améliore pas la qualité de l'image à l'écran, rétablissez les réglages d'usine par défaut. Si nécessaire, exécutez une nouvelle fois la fonction de balance des blancs. Cette fonction sera activée uniquement si le signal d'entrée est un signal analogique.

Avant de demander une intervention, vérifiez les points suivants.

Absence d'image	
<ul style="list-style-type: none">● Le cordon d'alimentation du moniteur est-il branché ?● La diode témoin d'alimentation est-elle allumée ?● L'appareil est-il sous tension et la diode témoin d'alimentation est-elle verte ?● La diode témoin d'alimentation est-elle orange ?● L'écran affiche-t-il le message "COUPURE"?● L'écran affiche-t-il le message "VERIF SIGNAL"?	<ul style="list-style-type: none">• Vérifiez le branchement du cordon d'alimentation à la prise secteur.• Appuyez sur le bouton de mise sous tension.• Réglez la luminosité et le contraste.• Si le moniteur est en mode d'économie d'énergie, bougez la souris ou appuyez sur une touche du clavier. L'image doit alors réapparaître.• Assurez-vous que l'appareil est sous tension.• Allumez le PC.• Ce message apparaît lorsque le signal du PC (émis par la carte vidéo) est déphasé par rapport à la fréquence horizontale ou verticale du moniteur. Reportez-vous à la section 'Spécifications' du manuel pour reconfigurer le moniteur.• Ce message apparaît lorsque le câble vidéo reliant votre PC au moniteur est débranché. Vérifiez le câble et essayez à nouveau.

L'écran affiche-t-il le message "OSD VERROUILLAGE"?	
<ul style="list-style-type: none">● Le message "OSD VERROUILLAGE" s'affiche-t-il lorsque vous appuyez sur le bouton MENU ?	<ul style="list-style-type: none">• Vous pouvez protéger les paramètres de commande actuels afin qu'ils ne soient pas modifiés par inadvertance. Vous pouvez déverrouiller les commandes OSD à n'importe quel moment en appuyant sur le bouton MENU pendant quelques secondes. Le message "OSD DÉVERROUILLAGE" devrait apparaître.

L'image ne s'affiche pas correctement

● **L'image est mal positionnée**

- Appuyez sur le bouton **AUTO/SELECT** pour régler automatiquement l'image de façon idéale. Si le résultat ne vous convient pas, réglez la position de l'image à l'aide des icônes H Position(position horizontale) et V Position (position verticale) dans le menu OSD.
- Dans **Panneau de configuration --> Affichage --> Paramètres**, vérifiez si la fréquence ou la résolution a changé. Si tel est le cas, réglez à nouveau la carte vidéo sur la résolution recommandée.

● **Des barres ou des bandes verticales apparaissent en arrière-plan.**

- Appuyez sur le bouton **AUTO/SELECT** pour régler automatiquement l'image de façon idéale. Si le résultat ne vous convient pas, utilisez l'icône **HORLOGE** dans le menu OSD pour résoudre le problème.

● **Un bruit numérique horizontal est visible, ou les caractères ne sont pas clairs.**

- Appuyez sur le bouton **AUTO/SELECT** pour régler automatiquement l'image de façon idéale. Si le résultat ne vous convient pas, utilisez l'icône **PHASE** dans le menu OSD pour résoudre le problème.
- Dans **Panneau de configuration --> Affichage --> Paramètres**, choisissez la résolution d'écran conseillée ou réglez l'image de façon appropriée. Paramétrez les options de couleur sur 24 bits (vraies couleurs) ou supérieur.

● **Il n'y a qu'une seule couleur à l'écran ou les couleurs ne sont pas normales.**

- Vérifiez la connexion du câble de signal. Utilisez un tournevis pour le serrer si nécessaire.
- Assurez-vous que la carte vidéo est correctement installée dans son emplacement.
- Paramétrez les options de couleur sur 24 bits (vraies couleurs) ou supérieur dans **Panneau de configuration -- Paramètres**.

● **L'écran clignote.**

- Vérifiez si l'écran est en mode entrelacé. Si tel est le cas, passez à la résolution recommandée.

Avez-vous installé le pilote d'affichage ?

- | | |
|--|---|
| <ul style="list-style-type: none">● Avez-vous installé le pilote d'affichage ?
● L'écran affiche-t-il le message "Moniteur non reconnu, moniteur Plug&Play (VESA DDC)" trouvé ? | <ul style="list-style-type: none">• Assurez-vous d'installer les pilotes d'affichage à partir de la disquette ou du CD fourni avec le moniteur. Vous pouvez aussi télécharger le pilote à partir de notre site Web : http://www.lge.com.
• Vérifiez que la carte vidéo prend en charge la fonction Plug&Play. |
|--|---|

Fonction USB

- | | |
|--|--|
| <ul style="list-style-type: none">● Impossible de configurer la fonction USB. | <ul style="list-style-type: none">• Vérifiez si le câble USB est correctement connecté.• Vérifiez si le PC et le système d'exploitation sont compatibles USB.
Pour vérifier la prise en charge USB, consultez le fabricant de chaque système. |
|--|--|

Spécifications

Écran	Écran plat LCD TFT à matrice active de 15 pouces (38,016 cm) Traitement anti-éblouissement Diagonale visible : 38,016 cm Pas de masque 0,297 mm	
Entrée sync	Fréquence horiz.	30 - 63 kHz (automatique)
	Fréquence vertic.	56 - 75 Hz (automatique)
	Forme	Synchro. Séparée
Entrée vidéo	Entrée signal	Connecteur D-Sub à 15 broches
	Forme	RVB analogique (0,7 Vp-p/75 ohm)
Résolution	Maxi	VESA 1024 x 768 @ 75 Hz
	Recommandée	VESA 1024 x 768 @ 60 Hz
Plug & Play	DDC 2B	
Consommation	Mode activé	: 23W
	Mode veille	≤ 1W
	Mode arrêt	≤ 1W
Dimensions et poids (Avec socle pivotant)	Largeur	35,60 cm / 14,02 pouces
	Hauteur	35,98 cm / 14,17 pouces
	Profondeur	15,17 cm / 5,97 pouces
	Net	4,4 kg (9,70 livres)
Inclinaison du socle	Degré d'inclinaison	-5° ~ 30°
Alimentation	CA 100-240 V~ 50/60 Hz 0,6 A	
Environnement	Conditions de fonctionnement	
	Température	10° C à 35° C
	Humidité	10 % à 80% sans condensation
	Conditions de stockage	
	Température	-20° C à 60° C
Humidité	5 % à 90 % sans condensation	
Socle pivotant	Fixe (<input type="checkbox"/>), mobile (<input type="checkbox"/>)	
Cordon d'alimentation	Prise secteur ou prise PC	

REMARQUE

- Les informations du présent document sont passibles de modification sans préavis.

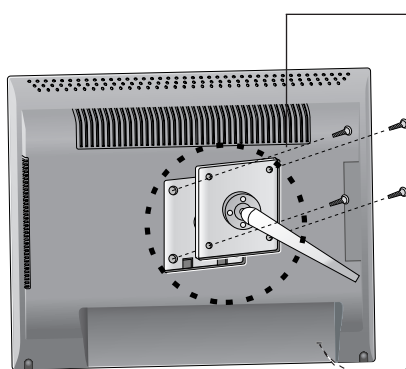
Modes prédéfinis (résolution)

	Modes prédéfinis (résolution)	Fréquence horiz. (kHz)	Fréquence vertic. (Hz)
1	VGA 640 x 350	31,468	70
2	VGA 720 x 400	31,468	70
3	VGA 640 x 480	31,469	60
4	VESA 640 x 480	35,000	66,67
5	VESA 640 x 480	37,861	72,8
6	VESA 640 x 480	37,500	75
7	VESA 800 x 600	35,156	56,25
8	VESA 800 x 600	37,879	60
9	VESA 800 x 600	48,077	72
10	VESA 800 x 600	46,875	75
11	MAC 832 x 624	49,725	75
*12	VESA 1024 x 768	48,363	60
13	VESA 1024 x 768	56,476	70
14	VESA 1024 x 768	60,023	75

* Mode Recommandée

Voyant

MODE	Couleur LED
Mode activé	Vert
Mode veille	Orange
Mode arrêt	arrêt



Support mural VESA

Connecté à un autre objet (montage sur socle et montage mural. ce moniteur accepte les supports compatibles VESA.) Pour plus de renseignements, reportez-vous au manuel de montage mural VESA.

Fixation de sécurité Kensington

Relié à un câble de blocage vendu séparément dans tout magasin informatique.

