

Gebruikshandleiding

L1510SF

Lees zeker de **Belangrijke voorzorgsmaatregelen** vóór u het product begint te gebruiken.

Houd de gebruikshandleiding (CD) altijd binnen handbereik, zodat u die ook later gemakkelijk kunt raadplegen.

Wanneer u ondersteuning nodig hebt van uw dealer, zult u de informatie op het label op de achterste kap nodig hebben.

Bij het ontwerp en de fabricage van dit apparaat staat uw veiligheid centraal. Als u het apparaat echter verkeerd gebruikt, kunt u worden blootgesteld aan een elektrische schok of kan brand ontstaan. Voor een goede werking van alle veiligheidsvoorzieningen van deze monitor moet u de volgende basisrichtlijnen voor installatie, gebruik en onderhoud in acht nemen.

Veiligheid

Gebruik alleen het netsnoer dat bij het apparaat wordt geleverd. Als u een snoer gebruikt dat niet door de leverancier van dit apparaat wordt geleverd, controleert u of het snoer voldoet aan de toepasselijke nationale normen. Als het netsnoer niet goed is, neemt u voor vervanging contact op met de fabrikant of de dichtstbijzijnde geautoriseerde reparateur.

Het netsnoer wordt gebruikt als belangrijkste uitschakelingsvoorziening. Zorg dat de connector makkelijk toegankelijk is na aansluiting.

Sluit de monitor alleen aan op een voedingsbron die voldoet aan de specificaties die in deze handleiding zijn opgegeven of op de monitor zijn vermeld. Als u niet zeker weet welke spanning u gebruikt, neemt u contact op met uw dealer.

Overbelaste stopcontacten en verlengsnoeren, gerafelde netsnoeren en gebroken connectoren zijn gevaarlijk en kunnen een elektrische schok of brand veroorzaken. Neem voor vervanging contact op met een onderhoudstechnicus.

Open de monitor niet:

- De monitor bevat geen onderdelen die door de gebruiker kunnen worden vervangen.
- In de monitor is gevaarlijke hoogspanning aanwezig, zelfs wanneer de monitor is uitgeschakeld.
- Als de monitor niet goed werkt, neemt u contact op met uw dealer.

Lichamelijk letsel voorkomen:

- Plaats de monitor niet op een hellende plank, tenzij de monitor en de plank goed zijn vastgezet.
- Gebruik alleen een monitorsteun die door de fabrikant is aanbevolen.
- Laat het product niet vallen en let op dat er geen impact plaatsvindt op het product. Gooi geen speelgoed of voorwerpen op het scherm van het product. Dit kan letsel, problemen met het product en schade aan het scherm veroorzaken.

Brand en gevaarlijke situaties voorkomen:

- Schakel de monitor altijd uit als u de ruimte langer dan een korte periode verlaat. Laat de monitor niet aan staan wanneer u weggaat.
- Zorg dat kinderen geen objecten in de openingen in de behuizing van de monitor laten vallen of duwen. Bepaalde interne onderdelen staan onder hoogspanning.
- Gebruik alleen accessoires die voor deze monitor zijn ontworpen.
- Trek de stekker uit het stopcontact indien het scherm langere tijd niet gebruikt wordt.
- Raak als het onweert nooit de stroomkabel en signaalkabel aan, dit kan erg gevaarlijk zijn. Dit kan elektrische schokken veroorzaken.

Installatie

Plaats of rol niets op of over het netsnoer en zet de monitor niet op een plaats waar het netsnoer beschadigd kan raken.

Belangrijke voorzorgsmaatregelen

Gebruik deze monitor niet in de buurt van water, zoals een bad, wasbak, gootsteen, waskuip, vochtige kelder of zwembad.

De monitorbehuizing is voorzien van ventilatieopeningen voor de afvoer van warmte tijdens de werking. Als deze openingen worden geblokkeerd, kan de gecumuleerde warmte defecten of zelfs brand veroorzaken. Doe daarom nooit het volgende:

- De onderste ventilatiesleuven blokkeren door de monitor op een bed, bank, tapijt, enzovoort te plaatsen.
- De monitor in een gesloten behuizing plaatsen tenzij deze is voorzien van goede ventilatie.
- De openingen bedekken met een doek of ander materiaal.
- De monitor in de buurt van of op een verwarmingstoestel of warmtebron plaatsen.

Wrijf of behandel de Active Matrix LCD niet met iets hards, aangezien dit de Active Matrix LCD permanent kan beschadigen.

Druk niet langdurig met uw vinger op het LCD-schermbild, aangezien dit enige nabeelden kan achterlaten.

Sommige stipdefecten kunnen als rode, groene of blauwe plekjes op het scherm verschijnen. Dit heeft echter geen gevolgen voor de weergavekwaliteit.

Gebruik indien mogelijk de aanbevolen resolutie voor de beste beeldkwaliteit voor het LCD-schermbild. Bij andere resoluties kunnen geschaalde of bewerkte beelden op het scherm verschijnen. Dit is echter normaal voor LCD-schermen met vaste resolutie.

Door langere tijd een vast beeld op het scherm te laten staan, kan het scherm beschadigd worden doordat het beeld ingebrand wordt. Gebruik een schermbeveiliging op de monitor. Dit treedt tevens op bij andere fabrikanten, en wordt niet gedekt door de garantie.

Stel de voor- en de zijkanten van het scherm niet bloot aan slagen of bekrassen met metalen voorwerpen. Daardoor kan het scherm beschadigd worden.

Reinigen

- Haal het netsnoer uit het stopcontact voordat u de voorkant van het monitorschermbild reinigt.
- Gebruik een vochtige doek (geen natte doek). Spuit geen vloeistof direct op het monitorschermbild, aangezien overtollige vloeistof een elektrische schok kan veroorzaken.

Opnieuw inpakken

- Gooi de kartonnen doos en het overige verpakkingsmateriaal niet weg. Deze vormen een ideale verpakking waarin u het apparaat kunt transporteren. Wanneer u het apparaat naar een andere locatie wilt verplaatsen, gebruikt u het oorspronkelijke verpakkingsmateriaal.

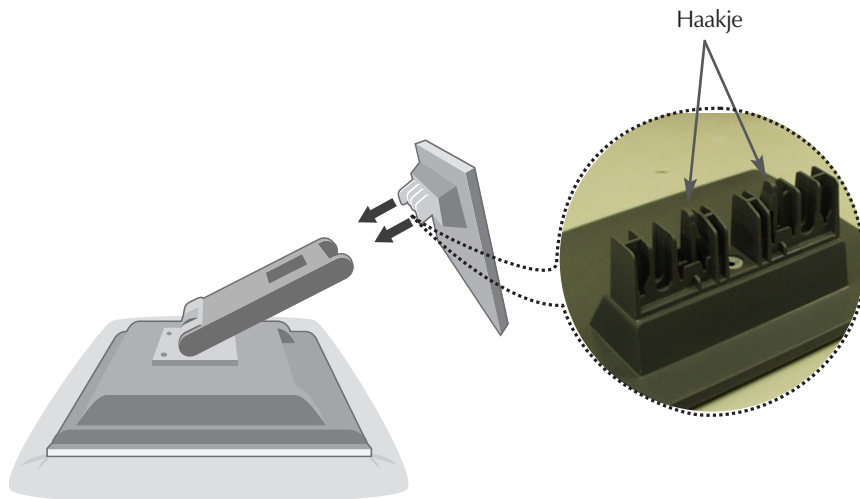
Correct sorteren

- De fluorescerende lamp die wordt gebruikt in dit product bevat een kleine hoeveelheid kwik.
- Doe de lamp dus niet bij het gewone huishoudelijke afval.
- Sorteer dit product volgens de reglementen van uw gemeente.

- Voordat u de monitor in elkaar zet, controleert u of de voeding van de monitor, het computersysteem en andere aangesloten apparaten is uitgeschakeld.

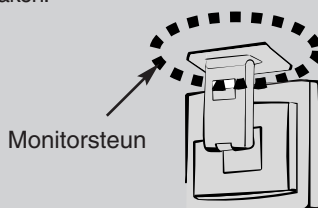
Monitorsteun bevestigen

1. Plaats de haakjes van de monitorsteun tegenover de desbetreffende uitsparingen in de onderkant van de monitor.
2. Schuif de haakjes in de uitsparingen.



Belangrijk

- Dit is een voorbeeld van het algemene aansluitingsmodel. Mogelijk verschilt uw monitor van de items die in de illustratie worden getoond.
- Probeer de monitorsteun na het bevestigen niet te ontkoppelen.
- Houd het product niet op zijn kop aan de monitorsteun. De monitor kan dan vallen en beschadigd raken of letsel aan uw voeten veroorzaken.

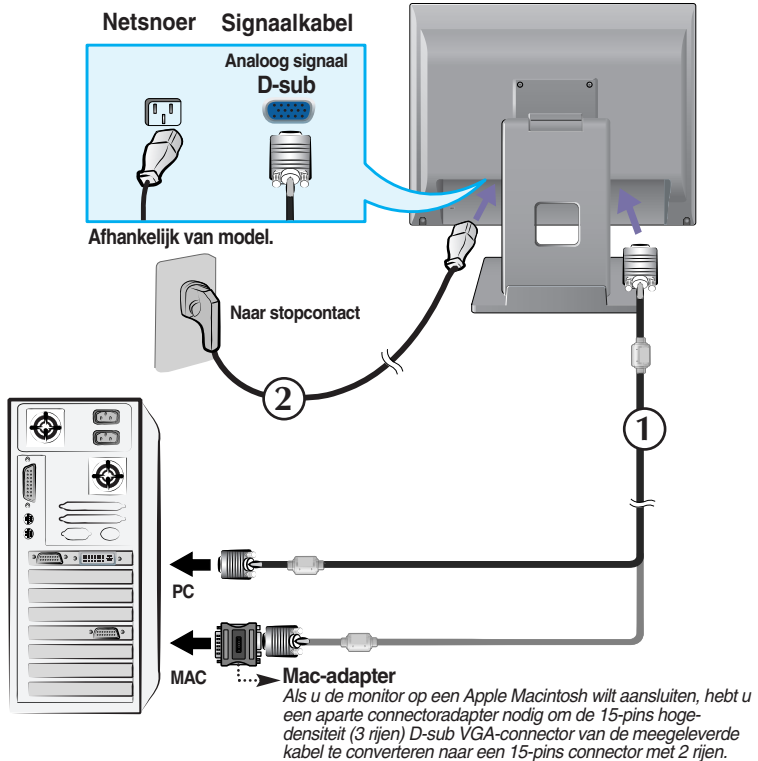


Computer gebruiken

1. Sluit de signaalkabel aan. Draai na het aansluiten de duimschroeven aan om de verbinding vast te zetten.
2. Steek het netsnoer in een geaard stopcontact dat goed toegankelijk is en zich in de buurt van de monitor bevindt.

OPMERKING

- Dit is een vereenvoudigde voorstelling van het achteraanzicht.
- Dit achteraanzicht is een algemeen model. Mogelijk ziet uw monitor er anders uit.
- Maak gebruik van afgeschermde signaal interfacekabels (D-sub 15 pin kabel, DVI-kabel) met ferrietkernen om de standaard naleving voor het product te behouden.



3. Druk op de -knop op het schakelpaneel vóór om de monitor in te schakelen. Als de monitor is ingeschakeld, dan wordt automatisch de 'Self Image Setting Function' (de functie 'Automatische beeldafstelling') uitgevoerd.

PROCESSING SELF
IMAGE SETTING

OPMERKING

Automatische beeldafstelling? Deze functie biedt de gebruiker optimale beeldinstellingen. Als de gebruiker de monitor voor het eerst aansluit, stemt deze functie het beeld automatisch af op de optimale instellingen voor aparte ingangssignalen.

'AUTO/SELECT' functie? Als u problemen tegenkomt, zoals een wazig scherm, wazige letters, scherm flakkert of is gekanteld, terwijl u het toestel gebruikt, of nadat u de schermresolutie heeft gewijzigd, drukt u op de AUTO/SELECT functiekноп om de resolutie te verbeteren.

Als u Touch Screen functie wilt gebruiken

- Selecteer de meegeleverde driver-cd en installeer deze



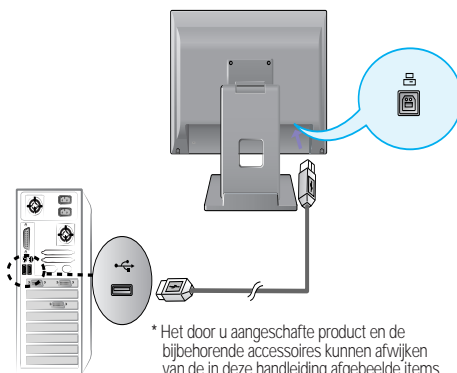
Gebruik de cd met de driver-installatie die bij het product wordt geleverd.

ITM-driver

- 1) Sluit de USB-kabel voor het aanraakscherm aan voordat u de driver installeert.
- 2) Plaats de cd met de driver-installatie voor het ITM-aanraakscherm.
- 3) Zie de cd met de driver-installatie voor meer informatie en assistentie.

* De software-drivers ondersteunen de volgende Microsoft Windows besturingssystemen :
Windows 2000, XP, VISTA.

<De USB-kabel voor het aanraakscherm aansluiten>



Hantouch-driver

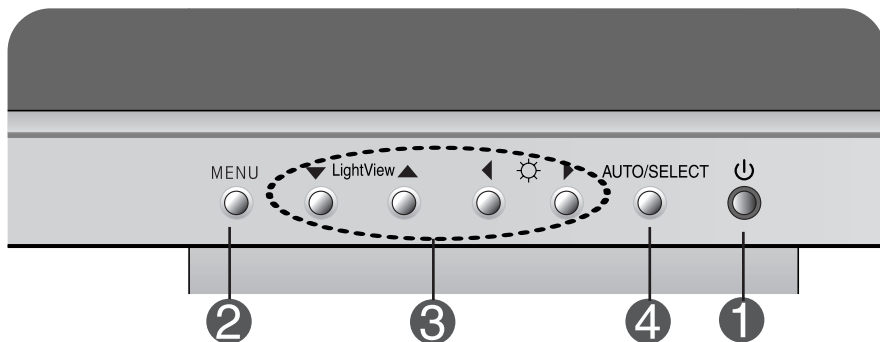
- 1) Sluit de USB-kabel voor het aanraakscherm aan voordat u de driver installeert.
- 2) Plaats de cd met de driver-installatie voor het Hantouch-aanraakscherm.
- 3) Open de map Deze computer -> LG Driver -> Drivers en selecteer vervolgens de voor uw besturingssysteem geschikte driver.
- 4) Zie voor meer informatie de installatiehandleiding op de meegeleverde cd met software-installatie voor het aanraakscherm.

* De software-drivers ondersteunen de volgende Microsoft Windows besturingssystemen: Windows 2000, XP, VISTA.
Zie de cd met driver-installatie voor meer informatie over installatie onder een ander besturingssysteem.

OPMERKING

- Indien u de Driver CD verliest of het programma wilt bijwerken, gaat u naar <http://www.lge.com>.

Besturingselementen op voorpaneel



Besturingselement	Functie
1 Aan/uit-knop	Gebruik deze knop om de monitor in en uit te schakelen.
Aan/uit-lampje	Dit lampje is groen wanneer de monitor normaal werkt (Aan-modus). Indien het scherm in de slaapstand (energiespaarstand) staat, wordt de indicator amberkleurig.
2 Knop MENU	Gebruik deze knop om het schermmenu te openen of te sluiten.
3 Knoppen ▼▲◀▶	Gebruik deze knoppen om onderdelen van het schermmenu te selecteren of aan te passen.
4 Knop AUTO/SELECT	Gebruik deze knop om een selectie te activeren in het schermmenu.

Besturingselement

Directe-toegangsfunctie

2 OSD LOCKED/UNLOCKED (OSD VERGRENDELD/ONTGRENDELD)



OSD LOCKED



OSD UNLOCKED

Met deze instelling kunt u de huidige instellingen vergrendelen, zodat deze niet per ongeluk kunnen worden gewijzigd.

Houd de **MENU-knop** enkele seconden ingedrukt. Het bericht "OSD LOCKED" (OSD VERGRENDELD) zal verschijnen.

U kunt de OSD-instellingen te allen tijde ontgrendelen door de **MENU-knop** enkele seconden ingedrukt te houden. Het bericht "OSD UNLOCKED" (OSD ONTGRENDELD) zal verschijnen.

3 ▼ LightView ▲



DAY TEXT



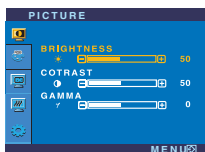
NIGHT TEXT

DAY
NIGHT

Dankzij deze feature kunt u gemakkelijk de gewenste beeldkwaliteit in functie van de omgeving (verlichting, beeldtype enz...) instellen.

- **DAY**: Heldere omgevingsverlichting
- **NIGHT**: Donkere omgevingsverlichting
- **TEXT**: Voor weergave van teksten (tekstverwerking enz...)
- **MOVIE**: Voor animatiebeelden in video-opnamen of films
- **PHOTO**: Voor foto's of tekeningen
- **NORMAL**: Voor normale werkomstandigheden.

▼ LightView ▲ → ▼ LightView ▲ → MENU



Contrast- en helderheidsregeling activeren.

: ◀ ☀ ▶ → ▼ ▲ ◀ ▶ → MENU

4 AUTOMATISCHE BEELDINSTELLING



PROCESSING AUTO
IMAGE ADJUSTMENT

Druk bij het aanpassen van de monitorinstellingen altijd eerst op de knop **AUTO/SELECT** voordat u het schermmenu opent. Zo krijgt het weergavebeeld automatisch de optimale instellingen voor de huidige schermresolutie (weergavestand). De beste stand is **1024x768**.

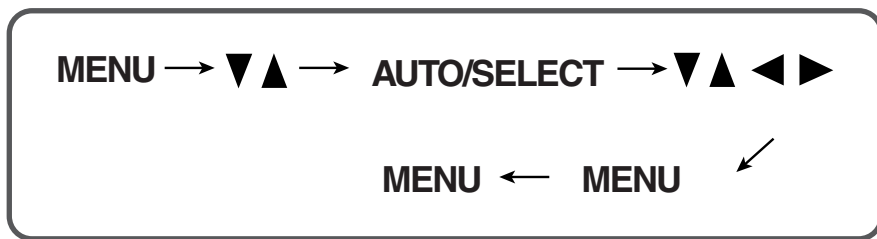
Scherminstellingen

U kunt het vensterformaat, de vensterpositie en de werkingsparameters van de monitor snel en gemakkelijk aanpassen via het schermmenu. Hieronder vindt u een kort voorbeeld dat u vertrouwd maakt met het gebruik van de besturingselementen. Het volgende gedeelte bevat een overzicht van de beschikbare regelingen en selecties die u met het schermmenu kunt instellen.

OPMERKING

- Laat de monitor minimaal 30 minuten stabiliseren voordat u het beeld aanpast.

Ga als volgt te werk om wijzigingen aan te brengen in het schermmenu:



- 1 Druk op de knop **MENU** om het hoofdmenu weer te geven.
- 2 Gebruik de knop ▼ of ▲ om naar een besturingselement te gaan. Wanneer het gewenste pictogram gemarkeerd is, drukt u op de knop **AUTO/SELECT**.
- 3 Gebruik de knoppen ▼▲◀▶ om het gewenste niveau in te stellen.
- 4 Accepteer de wijzigingen door op de knop **MENU** te drukken.
- 5 Sluit het schermmenu af door op de knop **MENU** te drukken.

Schermmenu - selecteren en aanpassen

De volgende tabel bevat alle menu's voor besturingselementen, aanpassingen en instellingen van het schermmenu.

Hoofdmenu	Vervolgmenu			Functie
PICTURE	BRIGHTNESS		●	De helderheid en het contrast van het scherm regelen
	CONTRAST		●	
	GAMMA		●	
COLOR	PRESET	6500K	●	De kleur van het scherm regelen
		9300K	●	
	RED		●	
	GREEN		●	
	BLUE		●	
POSITION	HORIZONTAL		●	De positie van het scherm regelen
	VERTICAL		●	
TRACKING	CLOCK		●	De leesbaarheid en stabiliteit van het scherm verbeteren
	PHASE		●	
SETUP	LANGUAGE		●	De status van het scherm aan uw gebruiksomgeving aanpassen
	OSD POSITION	HORIZONTAL	●	
		VERTICAL	●	
	WHITE BALANCE		●	
	POWER INDICATOR		●	
	FACTORY RESET		●	
● : Regelbaar				

OPMERKING

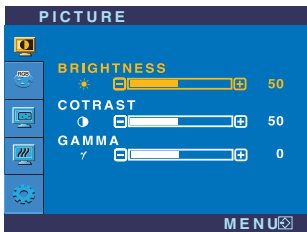



- De volgorde van de pictogrammen is afhankelijk van het model (9~11).

In het vorige gedeelte is beschreven hoe u een item selecteert en aanpast met behulp van het schermmenu. Het volgende gedeelte bevat het pictogram, de pictogramnaam en een pictogrambeschrijving van alle items in het menu.


OPMERKING

- De taal van de menu's in het schermmenu op de monitor kan afwijken van de handleiding.

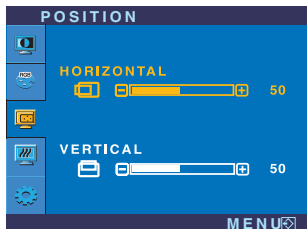


De helderheid en het contrast van het scherm regelen

Schermmenuregeling	Beschrijving
	<p> BRIGHTNESS Hiermee regelt u de helderheid van het scherm.</p> <p> CONTRAST Hiermee regelt u het contrast van het scherm.</p> <p> GAMMA Stel uw eigen gammawaarde in. (-50~50) Met hoge gammawaarden worden op het beeldscherm witachtige afbeeldingen weergegeven en met lage gammawaarden afbeeldingen met een hoog contrast.</p>

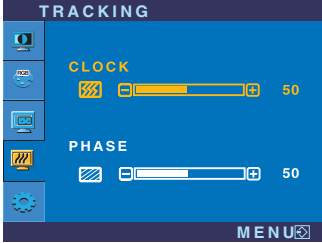
De kleur van het scherm regelen

Schermmenuregeling	Beschrijving
	<p>PRESET 6500K/9300K Selecteer de schermkleur.</p> <ul style="list-style-type: none">6500K: Enigszins roodachtig wit.9300K: Enigszins blauwachtig wit. <p>RED GREEN BLUE Stel uw eigen kleurniveaus in.</p>

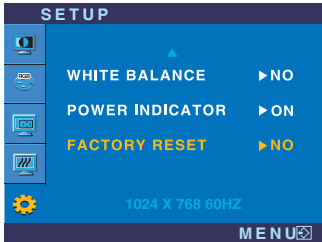
De positie van het scherm regelen

Schermmenuregeling	Beschrijving
	<p> Horizontal Position Hiermee verplaatst u het beeld naar links en naar rechts.</p> <p> Vertical Position Hiermee verplaatst u het beeld omhoog en omlaag.</p>

De leesbaarheid en stabiliteit van het scherm verbeteren

OSD Adjust	Description
 <p>The screenshot shows the 'TRACKING' menu with two adjustable sliders: 'CLOCK' and 'PHASE', both currently set to 50. The 'CLOCK' slider has a yellow bar, and the 'PHASE' slider has a white bar. A 'MENU' button is visible at the bottom right.</p>	<p>CLOCK Hiermee beperkt u het aantal zichtbare verticale balken of strepen op de achtergrond van het scherm. De horizontale schermgrootte verandert eveneens.</p> <p>PHASE Hiermee regelt u scherpstelling van het scherm. Hiermee verwijdert u eventuele horizontale ruis en verscherpt u het beeld van tekens.</p>

De status van het scherm aan uw gebruiksomgeving aanpassen

Schermenuregeling	Beschrijving
 <p>The screenshot shows the 'SETUP' menu with 'LANGUAGE' set to 'ENGLISH', 'OSD POSITION' with 'HORIZONTAL' and 'VERTICAL' sliders both at 50, and 'WHITE BALANCE' set to 'NO'. The resolution '1024 X 768 60HZ' is displayed at the bottom.</p>	<p>LANGUAGE Hiermee kiest u de taal waarin u de namen van de besturingselementen wilt weergeven.</p> <p>OSD POSITION Hiermee regelt u de positie van het schermmenuvenster op het scherm.</p> <p>WHITE BALANCE Als de uitgang van de videokaart niet overeenkomt met de vereiste specificaties, dan kan het kleurniveau verslechteren door vervorming van het videosignaal. Met deze functie kunt u het signaalniveau afstemmen op het standaard uitgangsniveau van de videokaart, om een optimaal beeld te krijgen.</p>
 <p>The screenshot shows the 'SETUP' menu with 'WHITE BALANCE' set to 'NO', 'POWER INDICATOR' set to 'ON', and 'FACTORY RESET' set to 'NO'. The resolution '1024 X 768 60HZ' is displayed at the bottom.</p>	<p>POWER INDICATOR (AAN/UIT-INDICATOR) Gebruik deze functie om de aan/uit-indicator vooraan op de monitor in te stellen op ON (AAN) of OFF (UIT). Als u dit instelt op OFF (UIT), gaat het scherm uit. Als u de indicator op ON (AAN) zet, zal hij automatisch ingeschakeld worden.</p> <p>FACTORY RESET Hiermee zet u alle fabrieksinstellingen terug, behalve "LANGUAGE". Druk op de ►-knop om terug te keren naar de originele instelling.</p>

Als het schermbeeld niet verbetert, herstel dan de standaard fabrieksinstellingen. Eventueel kunt u de functie voor witbalans opnieuw uitvoeren. Deze functie wordt alleen geactiveerd als het ingangssignaal analog is.

Controleer het volgende voordat u een beroep doet op de technische ondersteuning.

Geen beeld	
<ul style="list-style-type: none">● Is het netsnoer van de monitor aangesloten?● Brandt het aan/uit-lampje?● Is de voeding ingeschakeld en is het aan/uit-lampje groen?● Is het aan/uit-lampje oranje?● Verschijnt het bericht "OUT OF RANGE" op het scherm?● Verschijnt het bericht "CHECK SIGNAL CABLE" op het scherm?	<ul style="list-style-type: none">• Controleer of de stekker van het netsnoer goed in het stopcontact zit.• Druk op de aan/uit-knop.• Regel de helderheid en het contrast.• Als de energiebesparende stand van de monitor is ingeschakeld, verplaatst u de muis of drukt u op een toets van het toetsenbord om het scherm te activeren.• Controleer of de stroom is ingeschakeld.• Probeer de pc in te schakelen.• Dit bericht verschijnt als het signaal van de pc (videokaart) zich buiten het horizontale of verticale frequentiebereik van de monitor bevindt. Zie het gedeelte 'Specificaties' van deze handleiding en configureer de monitor opnieuw.• Dit bericht verschijnt als de signaalkabel tussen de pc en de monitor niet is aangesloten. Controleer of de signaalkabel is aangesloten en probeer het opnieuw.

Verschijnt het bericht "OSD LOCKED" op het scherm?	
<ul style="list-style-type: none">● Verschijnt het bericht "OSD LOCKED" als u op de knop MENU drukt?	<ul style="list-style-type: none">• U kunt de huidige instellingen beveiligen, zodat deze niet per ongeluk kunnen worden gewijzigd. U kunt de OSD-instellingen te allen tijde ontgrendelen door de MENU-knop enkele seconden ingedrukt te houden. Het bericht "OSD UNLOCKED" (OSD ONTGRENDELD) zal verschijnen.

Weergegeven beeld is incorrect

● Weergavepositie is incorrect.

- Druk op de knop **AUTO/SELECT** om het beeld automatisch de optimale instelling te geven. Als de resultaten onvoldoende zijn, past u de beeldpositie aan met de positiepictogrammen voor de horizontale en verticale positie in het schermmenu.
- Controleer via **Configuratiescherm --> Beeldscherm --> Instellingen** of de frequentie of de resolutie is gewijzigd. Als dit het geval is, moet u de resolutie van de videokaart wijzigen.

● Op de achtergrond van het scherm zijn verticale balken of strepen zichtbaar.

- Druk op de knop **AUTO/SELECT** om het beeld automatisch de optimale instelling te geven. Als de resultaten onvoldoende zijn, vermindert u de verticale balken of strepen met het **CLOCK**-pictogram in het schermmenu.

● Horizontale ruis in een beeld of tekens worden niet duidelijk weergegeven.

- Druk op de knop **AUTO/SELECT** om het beeld automatisch de optimale instelling te geven. Als de resultaten onvoldoende zijn, vermindert u de horizontale met het **PHASE**-pictogram in het schermmenu.
- Controleer via **Configuratiescherm --> Beeldscherm --> Instellingen** of het beeldscherm de aanbevolen resolutie heeft en stel deze in, of stel de beeldscherminstellingen in op de ideale waarden. Stel de kleur in op meer dan 24 bits (ware kleuren).

● De schermkleur is monochroom of wijkt af.

- Controleer of de beeldschermkabel correct is aangesloten en gebruik indien nodig een schroevendraaier om deze vast te zetten.
- Zorg ervoor dat de videokaart correct in de sleuf is geplaatst.
- Stel de kleur in op meer dan 24 bits (ware kleuren) via **Beeldscherm** in het **Configuratiescherm**

● Het scherm knippert.

- Controleer of het beeldscherm op Interliniëring is ingesteld. Als dit het geval is, stelt u de aanbevolen resolutie in.

Hebt u het monitorstuurprogramma geïnstalleerd?

● **Hebt u het monitorstuurprogramma geïnstalleerd?**

- Installeer het monitorstuurprogramma vanaf de cd (of diskette) die bij de monitor is geleverd. U kunt het stuurprogramma ook downloaden van onze website: <http://www.lge.com>.

● **Verschijnt het bericht "Niet herkende monitor, Plug en Play (VESA DDC)-monitor aangetroffen"?**

- Controleer of de videokaart de Plug en Play-functie ondersteunt.

Função USB

● **A função USB não pode ser configurada.**

- Verifique se o cabo USB está conectado corretamente.
- Verifique se o PC e o sistema operacional são compatíveis com USB. Para obter suporte em relação a USB, consulte o fabricante de cada sistema.

Monitor	15 inch (38,016 cm) Flat Panel Active Matrix-TFT LCD Glanswerende laag Zichtbare schermdoorsnede : 38,016 cm Pixel pitch 0,297 mm	
Synchronisatie- ingang	Horizontale freq.	30 - 63 kHz (automatisch)
	Verticale freq.	56 -75 Hz (automatisch)
	Type ingang	Koppel Sync Los
Video-ingang	Signaalingang	15-pins D-sub connector
	Type ingang	RGB-analoog (0,7 Vp-p/75 ohm)
Resolutie	Max	VESA 1024 x 768 bij 75 Hz
	Aanbevolen	VESA 1024 x 768 bij 60 Hz
Plug en Play	DDC 2B	
Energieverbruik	Aan-modus	: 23W
	Sleep-modus	≤ 1W
	Uit-modus	≤ 1W
Afmetingen en gewicht (Met kantelsteun)	Breedte	35,60 cm / 14,02 inches
	Hoogte	35,98 cm / 14,17 inches
	Diepte	15,17 cm / 5,97 inches
	Netto	4,4 kg (9,70 lbs)
Kantelbereik	Kantelbereik	-5°~30°
Voedingsingang	100-240 V~ wisselstroom, 50/60 Hz, 0,6 A	
Omgevingsvereisten	Gebruik	
	Temperatuur	10°C tot 35 °C
	Vochtigheidsgraad	10% tot 80% zonder condensatie
	Opslag	
	Temperatuur	-20°C tot 60 °C
	Vochtigheidsgraad	5 % tot 90 % zonder condensatie
Kantelsteun	Bevestigd (<input type="checkbox"/>), niet bevestigd (<input type="radio"/>)	
Netsnoer	Naar stopcontact of naar pc	

OPMERKING

- De informatie in dit document kan zonder voorafgaande kennisgeving worden gewijzigd.

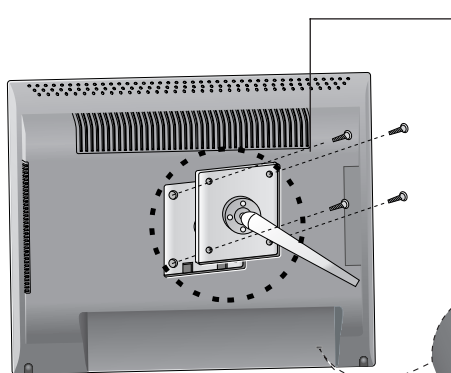
Vooraf ingestelde waarden (resolutie)

	Weergavestanden (resolutie)	Horizontale freq. (kHz)	Verticale freq. (Hz)
1	VGA 640 x 350	31,468	70
2	VGA 720 x 400	31,468	70
3	VGA 640 x 480	31,469	60
4	VESA 640 x 480	35,000	66,67
5	VESA 640 x 480	37,861	72,8
6	VESA 640 x 480	37,500	75
7	VESA 800 x 600	35,156	56,25
8	VESA 800 x 600	37,879	60
9	VESA 800 x 600	48,077	72
10	VESA 800 x 600	46,875	75
11	MAC 832 x 624	49,725	75
*12	VESA 1024 x 768	48,363	60
13	VESA 1024 x 768	56,476	70
14	VESA 1024 x 768	60,023	75

*Aanbevolen Modus

Indicator

MODUS	LED-kleur
Aan-modus	Groen
Sleep-modus	Amber
Uit-modus	Uit



VESA-muurbevestiging

Aangesloten op een ander object (staand en wandmodel, voor deze monitor is een VESA-compatibele montageplaat toegestaan.) Meer informatie vindt u in de handleiding voor de VESA muurbevestiging.

Kensington-beveiligingssleuf

Bevestigd aan een beveiligingskabel (te koop in de meeste computerwinkels)

