

NEW\_W1\_XC12\_DUT\_MFL38343854



**MODEL : XC12**  
**XC12U**

NEDERLANDS

## Uw hifi-systeem heeft tal van mogelijkheden

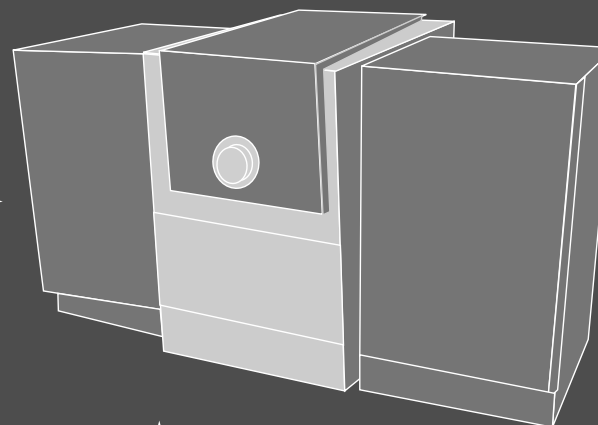


Geluid van cd's of de radio op een cassetteband opnemen

Ga naar pagina 8

Mij in slaap wiegen en op tijd wekken

Ga naar pagina 9



### Inhoud

Installeren	3
Wat u over de speler moet weten	4
Wat u over de afstandsbediening moet weten	5
Cd's beluisteren	6
Uw draagbare usb-speler aansluiten - OPTIE	6
Cassettes beluisteren	7
Naar de radio luisteren	7
Opnemen	8
Naar muziek van een draagbare speler luisteren	8
De klok instellen	9
Uw speler als wekker gebruiken	9
Wat u over mp3/wma moet weten	9
Veiligheidsmaatregelen	10
Problemen oplossen	11
Specificaties	11

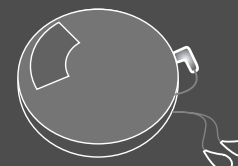


Cd's en cassettes afspelen

Ga naar pagina 6 en 7

Allerlei externe apparaten afspelen

Ga naar pagina 8



Draagbare cd-speler



Mp3-speler

Lees deze gebruikershandleiding zorgvuldig en volledig door, voor u het toestel aansluit en ermee aan de slag gaat of instellingen wijzigt.

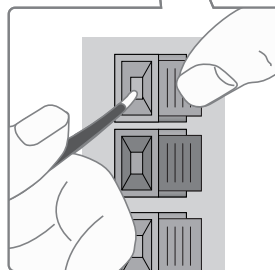
## Installeren

NEDERLANDS

### 1 Sluit de luidsprekerkabels op de speler aan

Sluit de kabels van de linkse luidspreker aan op het aansluitpunt dat aangegeven is met L (links) + (plus) en – (min). Sluit de kabels van de rechtse luidspreker aan op het aansluitpunt dat aangegeven is met R (rechts) + (plus) en – (min).

U kunt de kabels op de speler aansluiten door de vier rechthoekige vingernokjes aan de achterkant van de speler naar beneden te drukken. Daardoor gaat de aansluiting open waarin u een kabel kunt steken.



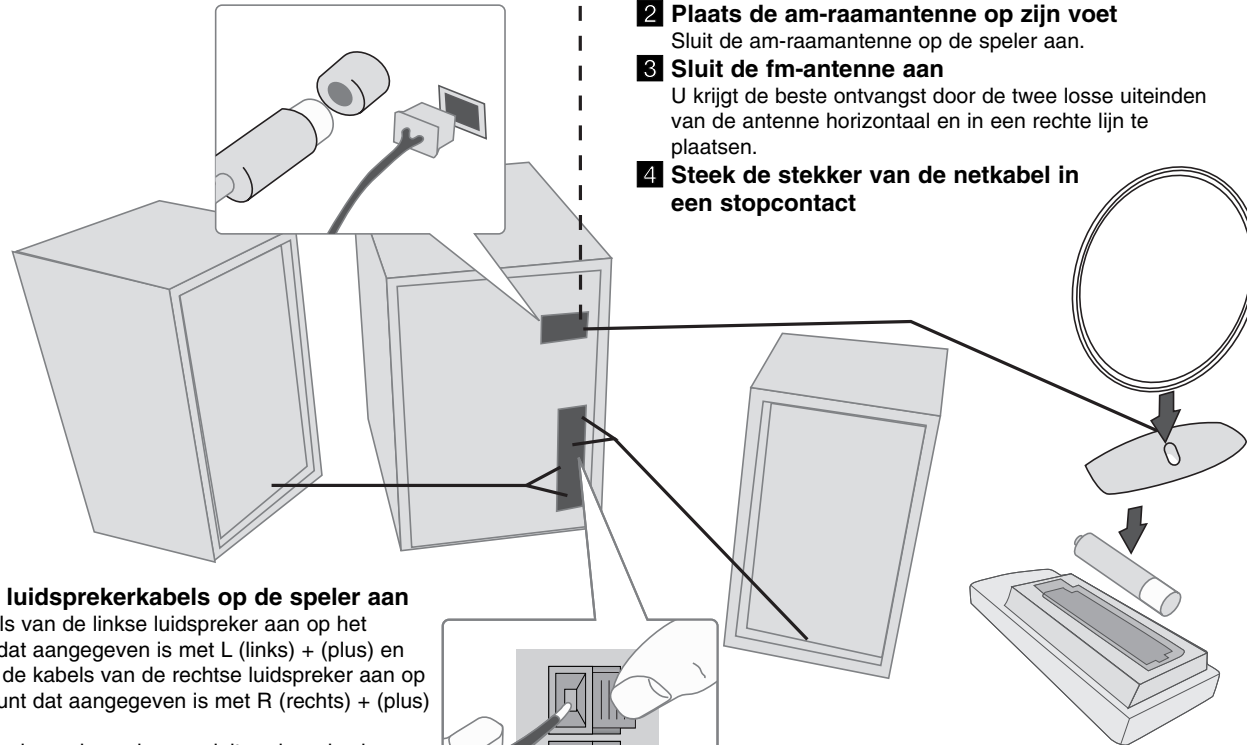
### 2 Plaats de am-raamantenne op zijn voet

Sluit de am-raamantenne op de speler aan.

### 3 Sluit de fm-antenne aan

U krijgt de beste ontvangst door de twee losse uiteinden van de antenne horizontaal en in een rechte lijn te plaatsen.

### 4 Steek de stekker van de netkabel in een stopcontact



### Plaats de batterij in de afstandsbediening

Zorg ervoor dat de + (plus) en de – (min) van de batterij (type AAA) aansluiten op de + en de – van de afstandsbediening.

## Wat u over de speler moet weten

### ▲ PUSH (Cd-deur)

U kunt deze gebruiken voor het inleggen of uitnemen van cd's. Maak de klep tijdens het afspelen van een cd niet open.

### MODE/RIF

Hierdoor schakelt de tuner over van stereo naar mono waardoor de ontvangst doorgaans verbetert.

### VOLUME

Tijdens het gebruik van elke functie kunt u het volume regelen.

### PHONES

#### (Contrastekker voor hoofdtelefoon)

U kunt met een hoofdtelefoon naar muziek luisteren als u de hoofdtelefoonstekker (∅3.5 mm) op deze contrastekker aansluit. Wanneer u een hoofdtelefoon (niet meegeleverd) aansluit, worden de luidsprekers automatisch uitgeschakeld.

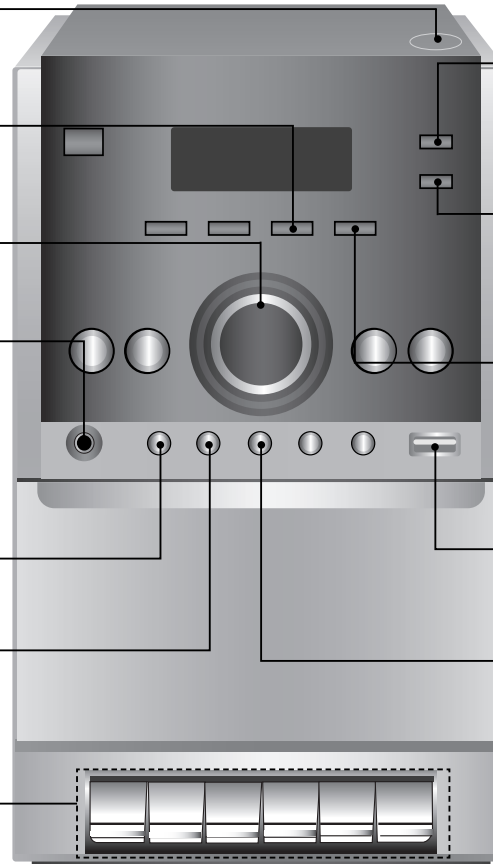
### CLOCK (KLOK)

Voor het instellen van de klok en het aflezen van de tijd. (zie: "De klok instellen")

### TIMER

Met de TIMER-functie kunt u het afspelen van cd's en radio-ontvangst op een zelfgekozen tijdstip in- en uitschakelen. (zie: "Uw speler als wekker gebruiken")

Deze knoppen gebruikt u bij het afspelen van Cassettes



### eXtreme Dynamic Sound System

Versterkt het effect van hoge en lage tonen en van surround-sound. De tekst XDSS ON (XDSS ingeschakeld) verschijnt op het display. Druk nogmaals op "XDSS OFF" (XDSS uit).

### De geluidskwaliteit regelen

U kunt kiezen uit vier vooraf geprogrammeerde geluidskleuren. U kiest de gewenste geluidsmodus met behulp van EQ. (FLAT → ROCK → POP → CLASSIC)

### RDS (OPTIE) /INSTELLEN

De RDS-functie toont informatie over radiostations. (zie: "Naar de radio luisteren") De tijden die u op de klok instelt, bevestigt u met een druk op SET. (zie: "De klok instellen")

### USB-aansluiting - OPTIE

Hier kunt u een externe met usb compatibele speler aansluiten.

### OPTIMIZER

Verbeterd de weergave van gecomprimeerde mp3-bestanden, vooral van de lage tonen. (MP3 - OPT ON → MP3 - OPT OFF)

## Wat u over de afstandsbediening moet weten

### Val rustig in slaap terwijl u naar uw speler luistert

Kies eerst een radiostation of opgenomen muziek. Druk eenmaal of meerdere malen op **SLEEP** om een tijd tussen 10 en 90 minuten te kiezen waarna de speler zichzelf automatisch uitschakelt.

### U kunt deze functie in- en uitschakelen

**Mappen met mp3/wma-bestanden opzoeken**  
Wanneer een cd met mp3/wma-bestanden in verscheidene mappen wordt afgespeeld, drukt u op **PRESET/FOLDER** om de map te selecteren die u wilt afspelen.

**Kies een "presetnummer" voor een radiostation** (zie: "Naar de radio luisteren")

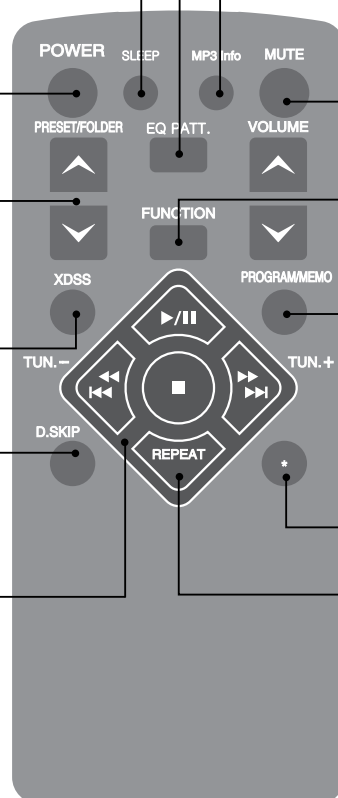
### eXtreme Dynamic Sound System

Versterkt het effect van hoge en lage tonen en van surround-sound.

### Naar andere kaarten gaan - OPTIE

Wanneer meer dan twee geheugenkaarten op de usb-poort aangesloten zijn, drukt u op **D.SKIP** om een kaart te selecteren die u wilt gebruiken.

### Knop voor het afspelen van cd's



### De geluidskwaliteit regelen

U kunt kiezen uit vier vooraf geprogrammeerde geluidskleuren.

### Zie de informatie over uw muziek

Mp3/wma-bestanden zijn vaak van tags voorzien. Een tag bevat informatie over de titel, de artiest, het album of over de lengte van de opname. Als u op **MP3 Info** drukt terwijl een bestand wordt afgespeeld kunt u deze informatie bekijken.

### Het geluid tijdelijk uitschakelen

Als u nogmaals op deze knop drukt, wordt het geluid weer ingeschakeld.

### De functies veranderen

U kunt de functies naar wens veranderen, bijvoorbeeld van FM in AM, CD, PORTABLE, TAPE, USB (OPTIE) enzovoort.

### Radiostations opslaan

Als u radiostations met behulp van **PROGRAM/MEMO** hebt opgeslagen, kunt u ze nalopen en er een kiezen. (zie: "Naar de radio luisteren")

### Uw favoriete nummers in willekeurige volgorde afspelen

(zie: "Cd's beluisteren")  
Deze knop is niet beschikbaar.

### Onbeperkt naar uw favoriete nummers luisteren

Als u éénmaal op **REPEAT** drukt, wordt het nummer herhaald dat momenteel speelt. Druk tweemaal op **REPEAT** en de hele cd of de hele directory met mp3/wma muziekbestanden wordt herhaald. Op het display kunt u aflezen welke nummers worden herhaald.

## Cd's beluisteren

	OP SPELER	OP AFSTANDSBEDIENING
<b>1. Open de cd-deur:</b>	▲ PUSH	
<b>2. Leg een cd in de lade:</b> Het etiket moet omhoog wijzen.		
<b>3. Sluit de cd-deur:</b> Het display toont het totale aantal nummers (bestanden).	▲ PUSH	
<b>4. Kies de cd-functie:</b>	FUNCTION	FUNCTION
<b>5. Start het afspelen van de cd:</b>	▶/	▶/
<b>6. Stop het afspelen van een cd:</b>	STOP CLEAR	■

### Naar cd's luisteren – talloze mogelijkheden

#### Een cd pauzeren of herstarten

Druk tijdens het afspelen op ▶/||. Druk nogmaals op deze knop om het afspelen te hervatten.

#### Een sectie van een nummer opzoeken

Houd tijdens het afspelen ◀◀/▶▶ op het frontpaneel of ◀◀◀◀/▶▶▶▶ op de afstandsbediening ingedrukt. (Deze functie is alleen voor audio-cd's beschikbaar.)

#### Snelzoeken naar nummers

Houd ◀◀/▶▶ op het frontpaneel of ◀◀◀◀/▶▶▶▶ op de afstandsbediening ingedrukt. Het nummer wordt nu continu overgeslagen. Bij audio-cd's wordt het nummer alleen in de stopmodus continu overgeslagen.

#### Naar een ander nummer overspringen

Druk op het frontpaneel op ◀◀/▶▶ of op de afstandsbediening op ◀◀◀◀/▶▶▶▶.

#### Uw favoriete nummers in willekeurige volgorde afspelen

U kunt totaal 20 nummers van een cd in een zelfgekozen volgorde beluisteren. Leg een cd in de lade en wacht tot hij gelezen is. Druk op **PROGRAM MEMORY** op het frontpaneel of **PROGRAM/MEMO** op de afstandsbediening en gebruik vervolgens ◀◀/▶▶ op het frontpaneel of ◀◀◀◀/▶▶▶▶ op de afstandsbediening om het nummer te selecteren. Druk nogmaals op **PROGRAM MEMORY** of **PROGRAM/MEMO** om het nummer op te slaan en het volgende nummer te kiezen. Druk op ▶/||. Druk op **STOP CLEAR** (of ■), **PROGRAM MEMORY** (of **PROGRAM/MEMO**), **STOP CLEAR** (of ■) om uw keuze te wissen.

## Uw draagbare usb-speler aansluiten - OPTIE

Het voordeel van het aansluiten van uw draagbare usb-speler op de usb-poort van het systeem is dat u het draagbare apparaat vanaf het systeem kunt bedienen. Sluit de draagbare speler met een usb-kabel (niet meegeleverd) op het systeem aan.

	OP SPELER	OP AFSTANDSBEDIENING
<b>1. De usb-functie selecteren:</b>	FUNCTION	FUNCTION
<b>2. Het display verschijnt. CHECKING gevolgd door het aantal weergegeven bestanden.</b>	▶/	▶/
<b>3. Druk op:</b>		
<b>4. Voordat u de draagbare usb-speler afkoppelt, kunt u naar een andere functie overschakelen door op deze knop te drukken:</b>	FUNCTION	FUNCTION
<b>5. De usb-speler afkoppelen:</b>		

**LET OP :** Sommige draagbare apparaten zijn niet compatibel met dit systeem.

## Cassettes beluisteren

	OP SPELER	OP AFSTANDSBEDIENING
1. Open de cassetteklep:	■ ▲	
2. Leg een cassetteband in:		
3. Sluit de cassetteklep:		
4. Kies de TAPE-functie:	FUNCTION	FUNCTION
5. Start het afspelen van de band:	▶	
6. Stop het afspelen van de band:	■ ▲	

## Cassettebanden beluisteren – talloze mogelijkheden

### Terugspoelen en vooruitspoelen

Nadat u tijdens het afspelen of na stoppen op ◀◀/▶▶ hebt gedrukt kunt u op elk gewenst punt op ▶ drukken.

## Naar de radio luisteren

Zorg ervoor dat de fm- en am-antennes aangesloten zijn.

	OP SPELER	OP AFSTANDSBEDIENING
1. Kies de fm- of de am-band:	TUNER/BAND	FUNCTION
2. Kies een radiostation:	- TUNING +	TUN.- / TUN.+
3. Een radiostation 'opslaan': Op het display verschijnt een presetnummer.	PROGRAM MEMORY	PROGRAM/MEMO
4. Een 'opgeslagen' station selecteren:	- PRESET +	PRESET/FOLDER
5. Druk hierop om uw keuze te bevestigen: U kunt totaal 50 radiostations opslaan.	PROGRAM MEMORY	PROGRAM/MEMO

## Naar de radio luisteren – talloze mogelijkheden

### Radiostations automatisch opzoeken

Druk langer dan een halve seconde op - TUNING + (of TUN.- /TUN.+ ). De tuner start automatisch met scannen en stopt wanneer hij een radiostation vindt.

### Alle opgeslagen stations wissen

Druk twee seconden op PROGRAM MEMORY of PROGRAM/MEMO. "CLEAR" verschijnt. Druk op STOP CLEAR (of ■) om alle opgeslagen stations te wissen.

### Kies een "presetnummer" (voorkeurnummer) voor een radiostation

Kies het gewenste station door op - TUNING + of TUN.- /TUN.+ te drukken. Druk op PROGRAM MEMORY of PROGRAM/MEMO waarna het station gaat knipperen. Druk op - PRESET + of PRESET/FOLDER om het gewenste presetnummer te kiezen. Druk op PROGRAM MEMORY of PROGRAM/MEMO om het op te slaan.

### Slechte fm-ontvangst verbeteren

Druk op het frontpaneel op MODE/RIF. Hierdoor schakelt de tuner over van stereo naar mono waardoor de ontvangst doorgaans verbetert.

### Informatie over uw radiostations bekijken – OPTIE

De fm-tuner is voorzien van de Radio Data System (RDS)-mogelijkheid. Deze functie toont de letters RDS op het display evenals informatie over het radiostation waarnaar u luistert. Druk op het frontpaneel herhaaldelijk op RDS om de informatie weer te geven.

PTY - Programme Type, zoals Nieuws, Sport, Jazz Music.

RT - Radio Text, de naam van het radiostation.

CT - Time Control, de juiste tijd op de plaats van het radiostation.

PS - Programme ServiceName, de naam van het programmakanaal.

Door op - PRESET + te drukken kunt u volgens programmatype naar radiostations zoeken. Op het display kunt u het laatst gekozen programmatype (PTY) aflezen. Door eenmaal of meermaals op

- PRESET + te drukken kunt u uw favoriete programmatype kiezen.

Houd - TUNING + ingedrukt. De tuner zoekt automatisch naar het gewenste programmatype. Het zoeken stopt zodra een station gevonden is.

## Opnemen

### Geluid van cd's of de radio op een Cassette opnemen

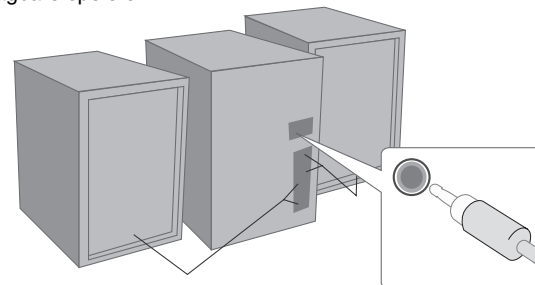
	OP SPELER	OP AFSTANDSBEDIENING
1. Open de cassetteklep:	■ ▲	
2. Leg een onbespeelde cassette in:		
3. Sluit de cassetteklep:		
4. Selecteer de modus (FM/AM, CD, PORTABLE of USB (OPTIE)) waarin u wilt opnemen. - Voor CD moet u op ►/   drukken.	FUNCTION	FUNCTION
5. Start de opname:	●	
6. Stop de opname:	■ ▲	

### Gesynchroniseerde cd-opnamen

	OP SPELER	OP AFSTANDSBEDIENING
1. Open de cassetteklep:	■ ▲	
2. Leg een onbespeelde cassette in:		
3. Kies de cd-functie:	FUNCTION	FUNCTION
4. Start de opname: De gesynchroniseerde opname wordt na ongeveer 7 seconden gestart.	●	
5. Stop de opname:	■ ▲	

## Naar muziek van een draagbare speler luisteren

De speler is geschikt voor het afspelen van muziek van veel typen draagbare spelers.



	OP SPELER	OP AFSTANDSBEDIENING
1. Sluit de draagbare speler aan door het apparaat op PORTABLE IN aan de achterkant van de speler aan te sluiten.		
2. Schakel de voeding in:	⏻/	POWER
3. Selecteer de functie PORTABLE:	FUNCTION	FUNCTION
4. Schakel de draagbare speler in en start het afspelen:		



## De klok instellen

	OP SPELER
1. Schakel de voeding in:	⏻/⏻
2. Druk minstens 2 seconden op:	CLOCK
3. Kies een van beiden: AM 12:00 (AM (voormiddag) en PM (namiddag) -weergave) of 0:00 (voor 24-uurs-weergave).	- TUNING +
4. Bevestig uw keuze:	SET
5. Kies de uren:	- TUNING +
6. Druk op:	SET
7. Kies de minuten:	- TUNING +
8. Druk op:	SET

## Uw speler als wekker gebruiken

Druk twee seconden op **TIMER**. Elke functie, TUNER, CD, USB (in modellen met usb) knippert twee seconden. Druk op **SET** als de functie verschijnt waarmee u gewekt wilt worden.

Als u TUNER kiest, krijgt u de stations te zien die u als voorkeurstations ("presets") hebt opgeslagen. Selecteer het gewenste station met **- TUNING +** en druk vervolgens op **SET**.

Het ON TIME (Tijden) display verschijnt. Hierin legt u de tijd vast waarop u het weksignaal wilt horen. U kunt de uren en de minuten met behulp van **- TUNING +** veranderen. Druk vervolgens op **SET** om uw instellingen op te slaan.

Daarna verschijnt het OFF TIME display. Hierop stelt u de tijd in waarop de wekfunctie moet stoppen. U kunt de uren en de minuten met behulp van **- TUNING +** veranderen. Druk vervolgens op **SET** om uw instellingen op te slaan.

Vervolgens verschijnt VOL (Volume), de geluidsstrekte waarmee u gewekt wilt worden. U kunt het geluidsvolume met behulp van **- TUNING +** aanpassen. Druk vervolgens op **SET** om uw instellingen op te slaan. Schakel het apparaat uit. Het klokpictogram geeft aan dat het weksignaal is ingesteld. Nadat u het apparaat hebt uitgeschakeld kunt u met een druk op **TIMER** de tijd controleren waarop het weksignaal is ingesteld. Door meermaals op **TIMER** te drukken kunt u het weksignaal in- en uitschakelen. Om het weksignaal naar een ander tijdstip te verplaatsen schakelt u het apparaat in en programmeert u het opnieuw door dezelfde stappen te volgen als eerst.

## Wat u over mp3/wma moet weten

De compatibiliteit van dit toestel met

**MP3/WMA-schijfjes heeft de volgende beperkingen:**

- Sampling frequentie : 8 - 48kHz (MP3), 32 - 48kHz (WMA)
- Bit rate : 8 - 320kbps (MP3), 48 - 320kbps (WMA)
- CD-R fysiek formaat zou "ISO 9660" moeten zijn.
- Indien u MP3/WMA-bestanden opneemt met software dat geen FILE SYSTEM kan creëren, zoals bijvoorbeeld.  
"Direct-CD" enz., dan is het onmogelijk om MP3-bestanden af te spelen. We raden u dan ook aan om gebruik te maken van "Easy-CD Creator", dat een ISO 9660 bestandssysteem creëert.
- Bestandsnamen mogen maximaal 30 letters gebruiken, en dienen ".mp3", ".wma" extensie te bevatten, bijv. \*\*\*\*\*.MP3 of \*\*\*\*\*.WMA.
- Gebruik geen speciale letters zoals "/:\*?<>" etc.
- Zelfs als de schijf meer dan 1000 nummers bevat, worden er alleen maximaal 999 nummers weergegeven.

## Veiligheidsmaatregelen



**LET OP:** OM HET RISICO VAN EEN ELEKTRISCHE SCHOK TE VERMINDEREN, HET DEKSEL (OF DE ACHTERZIJDE) NIET VERWIJDEREN. BINNEN IN BEVINDEN ZICH GEEN ONDERDELEN DIE DOOR DE GEBRUIKER KUNNEN WORDEN ONDERHOUDEN. DOE HIERVOOR EEN BEROEP OP ERKEND ONDERHOUDSPERSONEEL



Een bliksem met pijl in een gelijkbenige driehoek is bedoeld om de gebruiker attent te maken op de aanwezigheid van een gevaarlijke, niet-geïsoleerde spanning in de behuizing van het product die zo groot kan zijn dat zij gevaar voor een elektrische schok oplevert.



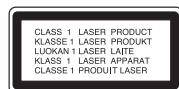
Het uitroepteken in een gelijkbenige driehoek is bedoeld om de gebruiker attent te maken op belangrijke gebruiks- en onderhoudsinstructies in de bij het apparaat geleverde gebruiksaanwijzing.

**WAARSCHUWING:** VOORKOM BRAND OF ELEKTRISCHE SCHOKKEN, EN STEL DIT PRODUCT NIET BLOOT AAN REGEN OF VOCHT.

**LET OP:** Plaats het toestel niet in een kleine ruimte, zoals een boekenkast of een gelijkaardige, gesloten ruimte.

**WAARSCHUWING:** Blokkeer de ventilatie openingen niet. Installeer volgens de instructies van de fabrikant.

Gleuven en openingen in de kast zijn geplaatst ter ventilatie en te zorgen voor betrouwbaar gebruik van het product, en om oververhitting te voorkomen. De openingen mogen nooit geblokkeerd worden door het product op een bed, bank, tapijt of soortgelijke ondergrond te plaatsen. Het product mag niet geplaatst worden in een inbouwinstallatie, zoals een boekenkast of rek tenzij er voorzien wordt in voldoende ventilatie en de instructies van de fabrikant opgevolgd worden



### WAARSCHUWING:

Dit product is uitgerust met een Laser Systeem.

U dient, voor een correct gebruik van dit product, De gebruikers Handleiding aandachtig door te lezen en deze te bewaren voor toekomstig gebruik. Indien het apparaat onderhoud nodig heeft, neem contact op met een goedgekeurd service centrum.

Het gebruik van controles, aanpassingen of het uitvoeren van procedures anders dan gespecificeerd hierin kunnen leiden gevaarlijke blootstelling aan straling.

V voorkom directe blootstelling aan de laserstraal en open het apparaat niet. Zichtbare laser straling indien geopend. KIJK NIET IN DE STRAAL.

10 | MICRO HIFI-SYSTEEM | GEBRUIKERSHANDLEIDING

**WAARSCHUWING:** Dit apparaat dient niet te worden blootgesteld aan water (druppels of spetters) en plaats geen objecten gevuld met vloeistof, zoals vazen, op het apparaat.

### WAARSCHUWING betreffende de Stroomkabel

**Het is aanbevolen voor de meeste apparaten dat ze worden aangesloten op een toegewezen circuit;**

Namelijk een enkelvoudig wandcontact circuit dat alleen dat apparaat van stroom voorziet en geen verdere aansluitingen betreft. Controleer de specificaties in deze gebruikers handleiding om zeker te zijn.

Sluit niet teveel apparaten aan op wandcontactdozen. Overladen wandcontactdozen, loszittende of beschadigde wandcontactdozen, verlengsnoeren, beschadigde stroomkabels of beschadigd of gebarsten kabelisolering zijn gevaarlijk. Elk van deze omstandigheden kunnen leiden tot elektrische schokken of brand. Periodieke controle van de kabel van uw apparaat is noodzakelijk, en indien het apparaat tekenen van beschadiging of slijtage vertoont, trek dan de stekker uit de wandcontactdoos, gebruik het apparaat niet, en laat de kabel vervangen door een exacte kopie van het onderdeel door een goedgekeurd service centrum.

Bescherm de stroomkabel van fysiek of mechanisch misbruik, zoals buigen, vastklemmen, klemmen, tussen een gesloten deur, of erover lopen. Let speciaal op stekkers, wandcontactdozen en het punt waar de kabel het apparaat verlaat.

Verwijder de stroomkabel door aan de stekker te trekken, niet aan de kabel. Let op dat de stekker makkelijk toegankelijk is nadat u het product geïnstalleerd heeft.



### Uw oude toestel wegdoen

1. Als het symbool met de doorgekruiste verrijdbare afvalbak op een product staat, betekent dit dat het product valt onder de Europese Richtlijn 2002/96/EC.
2. Elektrische en elektronische producten mogen niet worden meegegeven met het huishoudelijk afval, maar moeten worden ingeleverd bij speciale inzamelingspunten die door de lokale of landelijke overheid zijn aangewezen.
3. De correcte verwijdering van uw oude toestel helpt negatieve gevolgen voor het milieu en de menselijke gezondheid voorkomen.
4. Wilt u meer informatie over de verwijdering van uw oude toestel? Neem dan contact op met uw gemeente, de afvalophaaldienst of de winkel waar u het product hebt gekocht.



Dit product is gemaakt volgens de EMC RICHTLIJN 2004/1008/EC, en Laag Voltage Richtlijn 2006/95/EC.

### Europese vertegenwoordiger:

LG Electronics Service Europe B.V. Veluwezoom 15, 1327 AE Almere, The Netherlands (Tel : +31-036-547-8940)

## Problemen oplossen

Symptoom	Oorzaak	Correctie
Geen stroom.	<ul style="list-style-type: none"> <li>De netvoedingskabel is niet aangesloten.</li> </ul>	<ul style="list-style-type: none"> <li>Steek de netvoedingskabel in het stopcontact.</li> </ul>
Geen geluid.	<ul style="list-style-type: none"> <li>Het externe bronapparaat is uitgeschakeld.</li> </ul>	<ul style="list-style-type: none"> <li>Schakel het externe bronapparaat aan.</li> </ul>
	<ul style="list-style-type: none"> <li>De luidsprekerkabel is in de verkeerde stand aangesloten.</li> </ul>	<ul style="list-style-type: none"> <li>Stel de luidsprekerkabel in op de juiste stand, en schakel het toestel weer in door op POWER te drukken.</li> </ul>
Het toestel begint niet met spelen.	<ul style="list-style-type: none"> <li>Een niet afspeelbare schijf is geplaatst.</li> </ul>	<ul style="list-style-type: none"> <li>Plaats een afspeelbare schijf.</li> </ul>
	<ul style="list-style-type: none"> <li>De schijf zit omgekeerd.</li> </ul>	<ul style="list-style-type: none"> <li>Steek de schijf met de speelkant naar onder.</li> </ul>
	<ul style="list-style-type: none"> <li>De schijf zit niet in de leidraad.</li> </ul>	<ul style="list-style-type: none"> <li>Steek de schijf in de schijf lade in de leidraad.</li> </ul>
De afstandsbediening werkt niet goed.	<ul style="list-style-type: none"> <li>De schijf is vuil.</li> </ul>	<ul style="list-style-type: none"> <li>Reinig de schijf.</li> </ul>
	<ul style="list-style-type: none"> <li>De afstandsbediening is niet gericht op de externe sensor van de eenheid.</li> </ul>	<ul style="list-style-type: none"> <li>Wijs de afstandsbediening naar de externe sensor van de eenheid.</li> </ul>
	<ul style="list-style-type: none"> <li>De afstandsbediening staat te ver van de eenheid.</li> </ul>	<ul style="list-style-type: none"> <li>Gebruik de afstandsbediening binnen een straal van 7 meter.</li> </ul>
Opname onmogelijk.	<ul style="list-style-type: none"> <li>Er staat iets in de weg tussen de afstandsbediening en de eenheid.</li> </ul>	<ul style="list-style-type: none"> <li>Maak de weg vrij.</li> </ul>
	<ul style="list-style-type: none"> <li>De batterij van de afstandsbediening is uitgeput.</li> </ul>	<ul style="list-style-type: none"> <li>Vervang de batterij door een nieuwe.</li> </ul>
Opname onmogelijk.	<ul style="list-style-type: none"> <li>Opname beveiliging tabs zijn verwijderd.</li> </ul>	<ul style="list-style-type: none"> <li>Bedek gaten aan achterkant van tape met plakband.</li> </ul>

## Specificaties

<b>Algemeen</b>	
Netto gewicht	2.3kg
Externe afmetingen (B x H x D)	146 x 238 x 251 mm
<b>Tuner</b>	
FM Afstembereik	87.5 - 108.0 MHz of 65 - 74 MHz, 87.5 - 108.0 MHz
AM Afstembereik	522 - 1620 kHz of 520 - 1720 kHz
<b>Versterker</b>	
Uitgangstroom	5 W + 5 W
T.H.D	0.5 %
Frequentie response	60 - 20000 Hz
Verhouding signaal en ruis	60 dB
<b>CD</b>	
Frequentieresponse	100 - 18000 Hz
Verhouding signaal en ruis	55 dB
Dynamisch bereik	50 dB
<b>Cassettespeler</b>	
F.F/REW Tijd	120 sec (C-60)
Frequentie response	250 - 8000 Hz
Signaal naar noise ratio	40 dB
Kanaal verdeling	30 dB (P/B)/30 dB (R/P)
Wis Verhouding	50 dB (MTT-5511)
<b>Luidsprekers (XCS12F)</b>	
Type	1 Wegs 1 Luidspreker
Impedantie	4 Ω
Frequentieresponse	100 - 18000 Hz
Geluidsdrumniveau	82 dB/W (1m)
Gemeten ingangsstroom	5 W
Maximale ingangsstroom	10 W
Netto afmetingen (B x H x D)	144 x 238 x 134 mm
Netto gewicht (1EA)	1.29 kg

Wijzigingen in ontwerp en specificaties voorbehouden.



P/NO : MFL38343854