

# Používateľská príručka

W1942PM  
W2042PM  
W2242PM

**S**kôr ako budete produkt používať, dôkladne si prečítajte časť Dôležité bezpečnostné opatrenia. Používateľskú príručku (disk CD) uschovajte na dostupnom mieste pre budúce použitie.

**P**ozrite si štítok pripevnený na výrobku a v prípade objednávky servisnej opravy oznámte jeho obsah predajcovi.

Tento prístroj bol navrhnutý a vyrobený tak, aby zaisťoval bezpečnosť používateľov. Pri nesprávnom používaní však môže dôjsť k zásahu elektrickým prúdom alebo požiaru. Ak chcete zabezpečiť správnu funkčnosť všetkých bezpečnostných prvkov, ktoré tento displej zahŕňa, dodržiavajte nasledujúce základné pravidlá na inštaláciu, používanie a servis.

## Bezpečnosť

Používajte výlučne kábel napájania dodávaný s monitorom. Ak používate iný kábel napájania, skontrolujte, či je certifikovaný príslušnými štátnymi normami. Ak je kábel napájania akýmkoľvek spôsobom poškodený, kontaktujte výrobcu alebo najbližšie autorizované servisné stredisko a požiadajte o jeho výmenu.

Kábel napájania sa používa ako hlavný prostriedok na odpojenie monitora od napájania. Zaisťuje, aby bola zásuvka po inštalácii monitora ľahko dostupná.

Displej napájajte len zo zdroja napájania označeného v špecifikáciách v tejto príručke alebo na displeji. Ak si nie ste istí, aké napätie máte v domácnosti, obráťte sa na predajcu.

Prefažené zásuvky so striedavým prúdom a predĺžovacie káble sú nebezpečné. Rovnako ako rozstrapkané káble napájania a poškodené zástrčky. Môže dôjsť k zásahu elektrickým prúdom alebo požiaru. Požiadajte servisného technika o ich výmenu.

Neotvárajte displej.

- Vo vnútri displeja sa nenachádzajú žiadne komponenty, ktoré by ste mohli sami opraviť.
- V zariadení je nebezpečné vysoké napätie, a to aj keď je VYPNUTÝ.
- Ak displej nefunguje správne, obráťte sa na predajcu.

Ak chcete zabrániť poraneniu osôb

- Nekladte displej na naklonenú policu, ak nie je vhodne zaistená.
- Používajte výlučne stojan odporúčaný výrobcom.
- Na obrazovku nekladte žiadne predmety, nevystavujte ju extrémnym podmienkam ani do nej nehádzte žiadne predmety či hračky. Môže dôjsť k poraneniu osôb, poškodeniu produktu a obrazovky.

Ak chcete predísť požiaru a inému nebezpečenstvu

- Ak nie ste dlhšie v miestnosti, vždy displej VYPNITE. Keď odchádzate z domu, nikdy nenechávajte displej ZAPNUTÝ.
- Nedovoľte deťom, aby do otvorov v kryte displeja vkladali akékoľvek predmety. Niektoré vnútorné súčasti sú pod vysokým napätím.
- Nepripájajte príslušenstvo, ktoré nie je určené pre tento displej.
- Ak bude displej dlhší čas bez dozoru, odpojte ho zo zásuvky.
- Počas silnej búrky sa nikdy nedotýkajte kábla napájania ani kábla antény, pretože je to veľmi nebezpečné. Môže dôjsť k zásahu elektrickým prúdom.

## Inštalácia

Dbajte na to, aby sa na kábli napájania nenachádzali žiadne predmety. Nestavajte displej na miesta, kde by sa mohol kábel napájania poškodiť.

Nepoužívajte displej v blízkosti vody, napríklad blízko vane, umývadla, kuchynského drezu, v práčovni, vlhkom suteréne alebo v blízkosti bazéna. Displeje sa dodávajú s ventilačnými otvormi v kryte, ktoré umožňujú odvádzanie tepla vzniknutého počas prevádzky. Ak tú tieto otvory zablokované, nahromadené teplo môže spôsobiť poruchy, ktoré môžu byť príčinou požiaru. Preto NIKDY:

- Neblokujte spodné ventilačné otvory tým, že displej umiestnite na posteľ, pohovku, deku a pod.
- Neumiestňujte displej do uzatvoreného priestoru, ak nie je zabezpečená dostatočná ventilácia.
- Neprikrývajte otvory tkaninou ani inými materiálmi.
- Neumiestňujte displej v blízkosti radiátora alebo zdroja tepla, prípadne na ne.
- Hlavným izolátorom prúdu je kábel napájania. Musí sa nachádzať na mieste, kde s ním bude možné jednoducho manipulovať.

Neutierajte ani neudierajte do aktívneho maticového LCD displeja ťažkými predmetmi, pretože sa môže aktívny maticový displej LCD poškriabať, zničiť alebo natrvalo poškodiť.

Nedotýkajte sa displeja LCD prstom príliš dlho, pretože by mohlo dôjsť k vzniku stáleho obrazu.

Niektoré chybné body sa môžu na obrazovke objavovať ako červené, zelené alebo modré bodky.

Tieto bodky však nemajú žiadny vplyv na správne fungovanie displeja

Ak je to možné, používajte odporúčané rozlíšenie displeja LCD na dosiahnutie najlepšej kvality obrazu. Ak sa použije iné ako odporúčané rozlíšenie, na obrazovke sa môžu objaviť skreslené časti obrazu. To je však typické pre displeje LCD s pevným rozlíšením.

Ak na obrazovke ponecháte dlhší čas nehybný obraz, môže to spôsobiť poškodenie obrazovky a „vypálenie“ obrazu. Ubezpečte sa, že na monitore používate šetrič obrazovky. Tento jav je príznačný aj pre produkty iných výrobcov a nie je predmetom záruky.

## Čistenie

- Pred čistením prednej plochy obrazovky displeja odpojte displej zo zásuvky.
- Použite navlhčenú (nie mokrú) tkaninu. Pri čistení obrazovky displeja nepoužívajte žiadny aerosólový prostriedok, pretože nadmerné použitie spreja môže spôsobiť zásah elektrickým prúdom.

## Opakované zabalenie

- Neodhadzujte krabicu ani baliace materiály. Sú ideálnym puzdrom na prepravu výrobku. Pri preprave výrobku na iné miesto ho zabalte do pôvodného obalového materiálu.

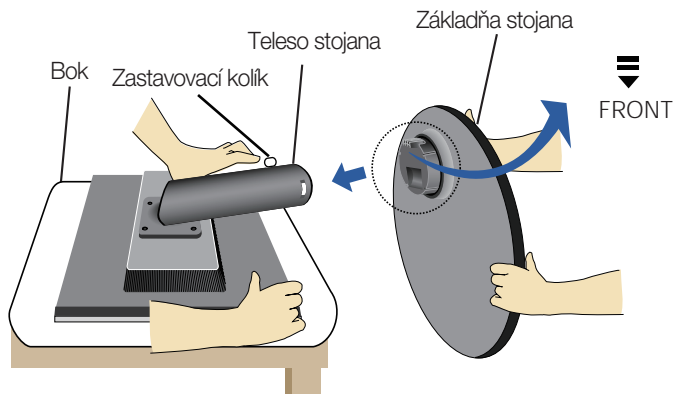
## Likvidácia

- Fluorescentná lampa použitá v tomto výrobku obsahuje malé množstvo ortuti.
- Nevyhadzujte tento výrobok spolu s bežným odpadom z domácnosti.
- Likvidácia výrobku musí byť vykonaná v súlade s predpismi miestnych kompetentných orgánov.

- Pred uvedením displeja do prevádzky skontrolujte, či sú monitor, počítačový systém a ostatné pripojené zariadenia vypnuté.

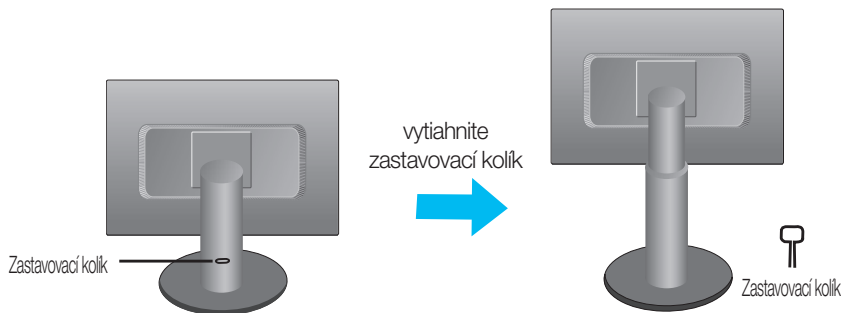
## Pripojenie stojana

1. Monitor položte na podušku alebo mäkkú tkaninu tak, aby jeho čelná strana smerovala nadol.
2. Základňu stojana namontujte na telo stojana.  
Nevytahujte poistný kolík a základňu stojana otočte smerom podľa obrázka.



3. Monitor postavte a vytiahnite zastavovací kolík.

Varovanie: Pásku a poistný kolík je možné odstrániť iba z monitorov vybavených stojacou základňou. V opačnom prípade sa môžete zraniť vyčnievajúcimi časťami stojana.



### Dôležité

- Tento obrázok predstavuje všeobecný model pripojenia. Váš monitor a zobrazené položky sa môžu líšiť
- Výrobok neprenášajte tak, že ho budete držať len za stojan a obrátený nadol. Výrobok môže spadnúť a poškodiť sa alebo si môžete zraniť nohu.

# Pripojenie displeja

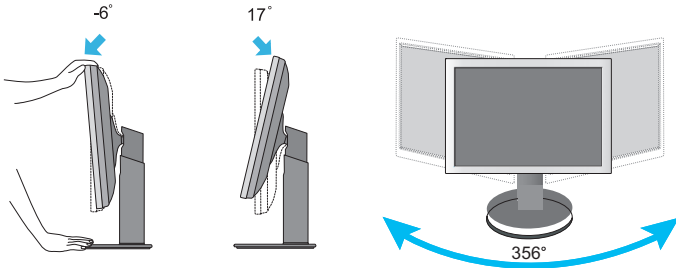
- Pred uvedením displeja do prevádzky skontrolujte, či sú monitor, počítačový systém a ostatné pripojené zariadenia vypnuté.

## Nastavenie polohy displeja

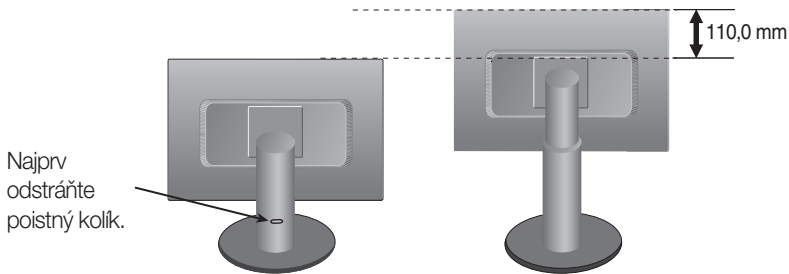
1. Nastavte polohu panela rôznymi spôsobmi s cieľom dosiahnuť maximálne pohodlie.

- Rozsah naklonenia:  $-6^{\circ}$  -  $17^{\circ}$

- Natočenie:  $356^{\circ}$



- Výškový rozsah: maximálne 4,33 palcov (110,0 mm)

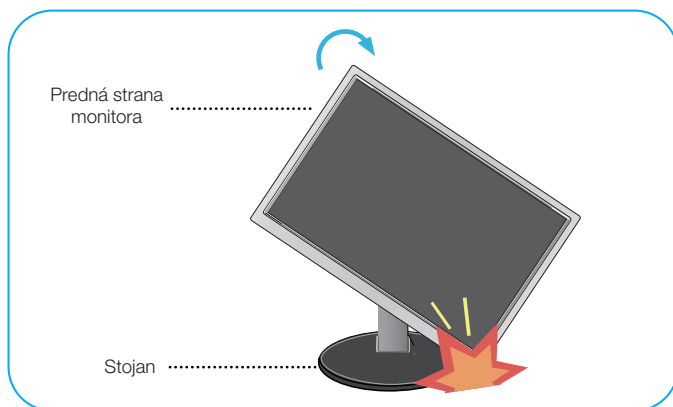


### Ergonomika

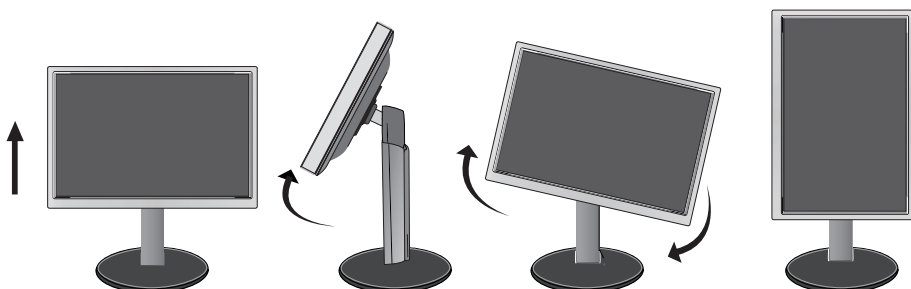
S cieľom zachovania ergonomickej a pohodlnej polohy pre sledovanie sa odporúča neprekračovať uhol naklonenia monitora nad hodnotu 5 stupňov.

## Používanie funkcie Pivot (Otáčanie)

1. Ak chcete využívať funkciu Pivot (Otáčanie), zdvihnite monitor do najvyššej polohy.
2. Landscape & Portrait (Na šírku a na výšku): Panel môžete otáčať o 90° v smere hodinových ručičiek. Buďte opatrní a pri otáčaní obrazovky a aktivácii funkcie Pivot (Otáčanie) zabráňte kontaktu prednej strany monitora so stojanom. Ak sa predná strana monitora dotýka stojana, stojan by sa mohol zlomiť.



3. informácie nájdete na dodanom disku CD so softvérom funkcie Pivot (Otáčanie).

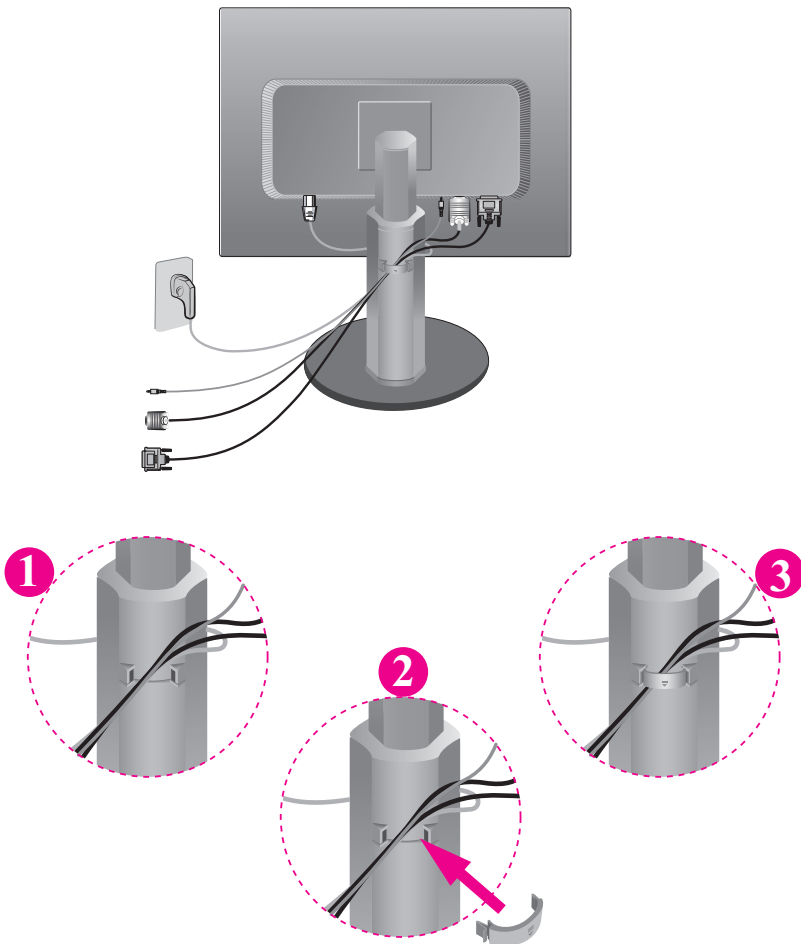


# Pripojenie displeja

- Pred uvedením displeja do prevádzky skontrolujte, či sú monitor, počítačový systém a ostatné pripojené zariadenia vypnuté.

## Nastavenie polohy displeja

Používanie držáka káblov



Ak chcete používať držiak káblov, ktorý vám umožní držať káble pohromade, umiestnite ich správnym spôsobom podľa obrázka. V opačnom prípade nebudete môcť funkciu otočenia monitora využívať jednoduchým spôsobom.

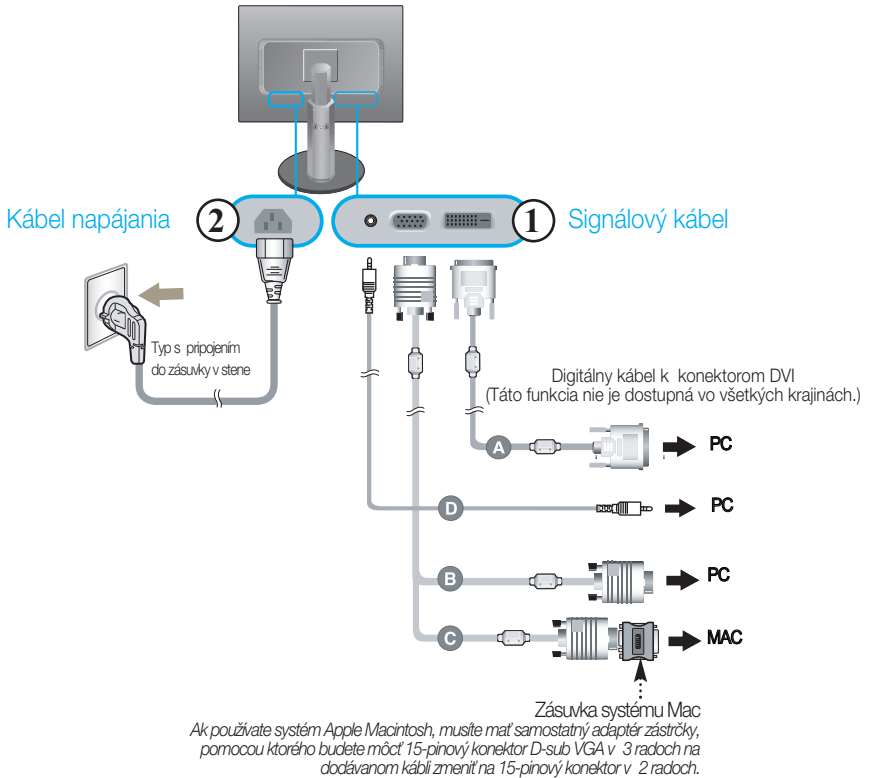
## Pripojenie k počítaču

1. Skontrolujte, či je vypnutý počítač aj produkt. Podľa uvedenej schémy pripojte kábel ① do ②.

- A Zapojte kábel DVI.
- B Zapojte kábel Dsub (PC).
- C Zapojte kábel Dsub (Mac).
- D Pripojte audio kábel.

### POZNÁMKA

- Toto je zjednodušená schéma pohľadu zozadu.
- Pohľad zozadu predstavuje všeobecný model. Váš displej a zobrazená schéma sa môžu líšiť.
- Používateľ musí v záujme dodržania štandardov produktu používať tienené signálové káble (kábel 15 pin D-sub, kábel DVI) s feritovým jadrom.



2. Stlačením tlačidla  na bočnom prepínačom paneli zapnete displej.

Po zapnutí monitora sa automaticky zapne funkcia Automatické nastavenie obrazu. (Len v analógovom režime)

PROCESSING SELF  
IMAGE SETTING

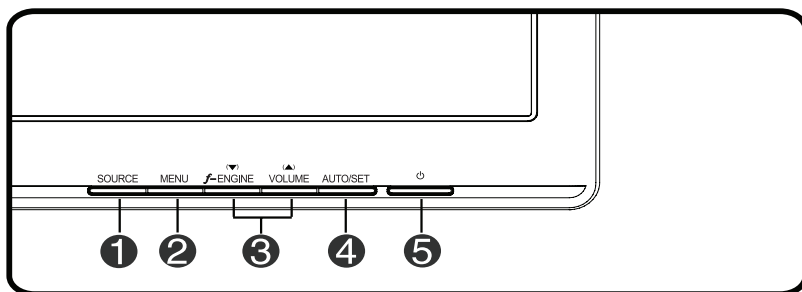
### POZNÁMKA

„Funkcia automatického nastavenia obrazu“? Táto funkcia poskytuje používateľovi optimálne nastavenia monitora. Keď používateľ prvýkrát pripojí monitor, táto funkcia automaticky nastaví monitor na optimálne hodnoty v závislosti od jednotlivých vstupných signálov.

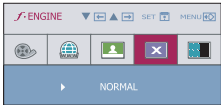


Funkcia AUTO/SET (AUTOMATICKY/POTVRDENIE)? Ak sa počas používania zariadenia alebo po zmene rozlíšenia obrazovky vyskytnú problémy, napríklad nejasná obrazovka, rozmazané písmená, blikajúca alebo naklonená obrazovka, stlačte tlačidlo funkcie AUTO/SET (AUTOMATICKY/POTVRDENIE) a vylepšíte rozlíšenie.



## Ovládacie prvky na prednom paneli



Ovládač	Funkcia
<b>1</b> Tlačidlo SOURCE (PONUKA)	<p>Toto tlačidlo slúži na zobrazenie alebo opustenie ponuky na displeji OSD.</p> <hr/> <p>Pomocou tohto tlačidla môžete zapnúť konektor D-Sub alebo DVI. Táto funkcia sa používa vtedy, keď sú k displeju pripojené dva počítače. Predvolene je nastavený konektor D-Sub.</p>
<b>2</b> Tlačidlo MENU (PONUKA)	<p>Toto tlačidlo slúži na zobrazenie alebo opustenie ponuky na displeji OSD.</p> <hr/> <p><b>OSD LOCKED/UNLOCKED (ZAMKNUTÝ/ODOMKNUTÝ DISPLEJ OSD)</b> Táto funkcia umožňuje zamknúť aktuálne nastavenia ovládacích prvkov tak, aby ich nebolo možné náhodne meniť. Stlačte a niekoľko sekúnd podržte tlačidlo MENU (PONUKA). Na displeji by sa mala zobraziť správa „OSD LOCKED“ (DISPLEJ OSD ZAMKNUTÝ).</p> <p>Ovládacie prvky na displeji OSD môžete kedykoľvek odomknúť stlačením tlačidla MENU (PONUKA) na niekoľko sekúnd. Na displeji by sa mala zobraziť správa „OSD UNLOCKED“ (DISPLEJ OSD ODOMKNUTÝ).</p>

Ovládač	Funkcia
<p><b>3</b> Tlačidlá ▼▲</p> <hr/> <p>▼ <b>f•ENGINE</b></p> <hr/> <p>▲ <b>VOLUME</b></p>	<p>Pomocou týchto tlačidiel môžete vybrať alebo nastaviť funkcie displeja OSD.</p> <hr/> <p>Ďalšie informácie nájdete na strane Q16.</p>  <hr/> <p>Pomocou týchto tlačidiel môžete vybrať alebo nastaviť funkcie displeja OSD.</p> <hr/> <p>Pomocou tlačidiel ▼▲ znížite alebo zvýšite hlasitosť reproduktora.</p> 
<p><b>4</b> Tlačidlo AUTO/SET (AUTOMATICKY/POTVRDENIE)</p> 	<p>Pomocou tohto tlačidla môžete otvoriť v'ber na displeji.</p> <p><b>AUTO IMAGE ADJUSTMENT (AUTOMATICKÉ NASTAVENIE OBRAZU)</b></p> <p>Ak chcete zmeniť nastavenia displeja, ešte pred otvorením ponuky displeja OSD vždy stlačte tlačidlo AUTO/SET (AUTOMATICKY/POTVRDENIE). Obraz na displeji sa automaticky nastaví na ideálne hodnoty pri aktuálnom rozlíšení obrazovky (zobrazovací režim).</p> <p>Najlepší režim</p> <p>W1942PM : 1440 x 900</p> <p>W2042PM/W2242PM: 1680 x 1050</p>
<p><b>5</b> Tlačidlo Power (Napájanie)</p> <hr/> <p><b>Power Indicator (Kontrolka napájania)</b></p>	<p>Pomocou tohto tlačidla displej zapnete alebo vypnete.</p> <hr/> <p>Ak displej pracuje normálne, kontrolka svieti na modro (režim On (Zapnutý)). Ak je displej v režime šetrenia energie Sleep (Spánok), kontrolka svieti na jantárovo.</p>

## Nastavenie obrazovky

Nastavenie veľkosti a umiestnenia obrazu a ostatných prevádzkových parametrov displeja je vďaka systému ponuky na displeji OSD rýchle a jednoduché.

Uvádame malý príklad na oboznámenie sa s používaním ovládacích prvkov.

Nasledujúca časť obsahuje prehľad dostupných nastavení a volieb, ktoré môžete vykonávať prostredníctvom ponuky na displeji OSD.

### POZNÁMKA

- Skôr ako nastavíte parametre obrazu, počkajte minimálne 30 minút, aby sa displej stabilizoval.

Ak chcete nastaviť displej OSD, postupujte podľa nasledujúcich krokov:

**MENU → ▼ ▲ → AUTO/SET → ▼ ▲ → MENU**

- 1 Stlačením tlačidla MENU (PONUKA) sa zobrazí hlavná ponuka displeja OSD.
- 2 Ak chcete získať prístup k niektorému ovládacímu prvku, stlačte jedno z tlačidiel ▼▲. Keď sa zvýrazní požadovaná ikona, stlačte tlačidlo AUTO/SET (AUTOMATICKY/POTVRDENIE).
- 3 Pomocou tlačidla ▼ alebo ▲ nastavte obraz na požadovanú úroveň. Pomocou tlačidla AUTO/SET (AUTOMATICKY/POTVRDENIE) vyberte ďalšie položky vedľajšej ponuky.
- 4 Ak tlačidlo MENU (PONUKA) stlačíte raz, vrátite sa do hlavnej ponuky a môžete vybrať inú funkciu. Ak tlačidlo MENU (PONUKA) stlačíte dvakrát, zatvoríte ponuku na displeji OSD.

# Výber a nastavenie displeja OSD

Nasledujúca tabuľka obsahuje všetky ovládacie prvky na displeji OSD a ponuky nastavení.

Hlavná ponuka	Vedľajšia ponuka	A	D	Popis	
<b>PICTURE (OBRAZ)</b>	BRIGHTNESS (JAS)	●	●	Umožňuje nastaviť jas, kontrast a parameter gamma obrazovky.	
	CONTRAST (KONTRAST)	●	●		
	GAMMA	●	●		
<b>COLOR (FARBA)</b>	PRESET (PREDVOLBA)	sRGB	●	●	Umožňuje nastaviť farbu obrazovky.
		6500K	●	●	
		9300K	●	●	
	RED (ČERVENÁ)	●	●		
	GREEN (ZELENÁ)	●	●		
	BLUE (MODRÁ)	●	●		
<b>TRACKING (SYNCHRONIZÁCIA)</b>	HORIZONTAL (HORIZONTÁLNA)	●		Umožňuje nastaviť polohu obrazovky.	
	VERTICAL (VERTIKÁLNA)	●			
	CLOCK (TAKTOVANIE)	●		Umožňuje zlepšiť ostrosť, stabilitu a ostrosť obrazovky.	
	PHASE (FÁZA)	●			
	SHARPNESS (OSTROŠŤ)	●	●		
<b>SETUP (NASTAVENIE)</b>	LANGUAGE (JAZYK)	●	●	Umožňuje prispôbiť režim obrazovky pracovnému prostrediu používateľa.	
	OSD POSITION (POLOHA PONUKY NA DISPLEJI OSD)	HORIZONTAL (HORIZONTÁLNA)	●		●
		VERTICAL (VERTIKÁLNA)	●		●
	WHITE BALANCE (VYVÁŽENIE BIELEJ)	●			
	POWER INDICATOR (KONTROLKA NAPÁJANIA)	●	●		
	4 : 3 IN WIDE (ŠIROKOUHLÝ FORMÁT 4 : 3)	●	●		
	FACTORY RESET (VÝROBNÉ NASTAVENIE)	●	●		
<b>FLATRON F-ENGINE</b>	MOVE (FILM)	●	●	Umožňuje vybrať alebo prispôbiť požadované nastavenia obrazu.	
	INTERNET	●	●		
	USER (POUŽÍVATEĽ)	●	●		
	NORMAL (ŠTANDARDNÉ)	●	●		
	DEMO	●	●		
● : Nastaviteľné A: Analógový vstup D: Digitálny vstup					

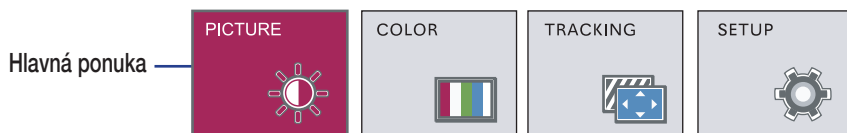
## POZNÁMKA

- Poradie ikon sa môže v závislosti od modelu líšiť (Q11 – Q16).

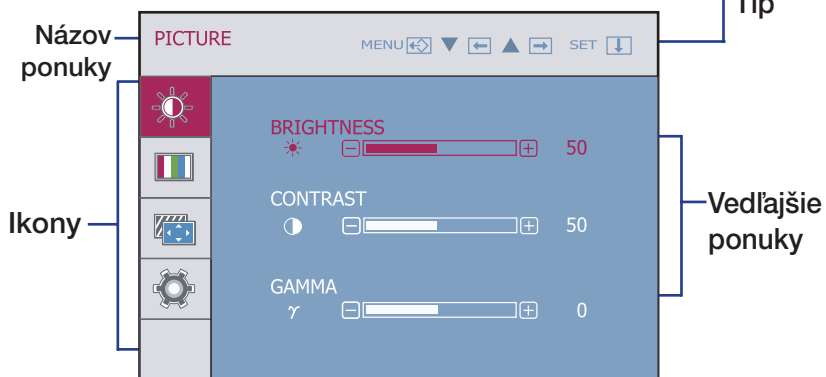
# Výber a nastavenie displeja OSD

Oboznámili ste sa s výberom a nastavením parametrov prostredníctvom systému ponuky na displeji OSD. V ďalšej časti je uvedený prehľad všetkých ikon zobrazovaných v ponuke, ich názvy a popis.

Stlačením tlačidla MENU (PONUKA) sa zobrazí hlavná ponuka displeja OSD.



- MENU : Zatvorenie
- ▼ ▲ : Nastavenie (zníženie/zvýšenie)
- SET : Potvrdenie
- : Výber inej vedľajšej ponuky



## POZNÁMKA

- Jazyk ponuky displeja OSD na monitore sa môže líšiť od jazyka uvedeného v tejto príručke.

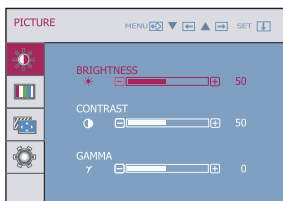
Hlavná ponuka

Vedľajšia ponuka

Popis



## PICTURE (OBRAZ)



### BRIGHTNESS (JAS)

Umožňuje nastaviť jas obrazovky.

### CONTRAST (KONTRAST)

Umožňuje nastaviť kontrast obrazovky.

### GAMMA

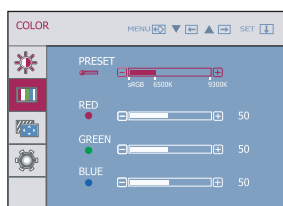
Nastavte vlastnú hodnotu gamma: - 50/0/50.

Pri vysokej hodnote parametra gamma sa bude na monitore zobrazovať vybielený obraz, zatiaľ čo pri nízkej hodnote bude obraz veľmi kontrastný.

- MENU (PONUKA): Zatvorenie
- ▼ : Zníženie
- ▲ : Zvýšenie
- SET (POTVRDENIE): Výber inej vedľajšej ponuky.



## COLOR (FARBA)



### PRESET (PREDVOLBA)

- sRGB: Nastavenie farieb obrazovky podľa špecifikácie sRGB.
- 6500K: Biela s bledočerveným odtieňom.
- 9300K: Biela s bledomodrým odtieňom.

### RED (ČERVENÁ)

Nastavenie vlastnej úrovne červenej farby.

### GREEN (ZELENÁ)

Nastavenie vlastnej úrovne zelenej farby.

### BLUE (MODRÁ)

Nastavenie vlastnej úrovne modrej farby.

- MENU (PONUKA): Zatvorenie
- ▼ : Zníženie
- ▲ : Zvýšenie
- SET (POTVRDENIE): Výber inej vedľajšej ponuky.

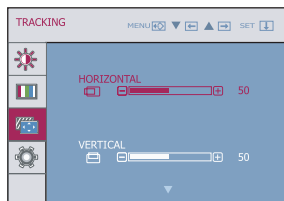
Hlavná ponuka

Vedľajšia ponuka

Popis



## TRACKING (SYNCHRONIZÁCIA)

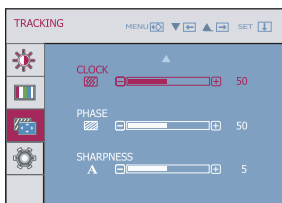


HORIZONTAL  
(HORIZONTÁLNA)

Posunutie obrazu doľava a doprava.

VERTICAL  
(VERTIKÁLNA)

Posunutie obrazu nahor a nadol.



CLOCK  
(TAKTOVANIE)

Táto funkcia umožňuje minimalizovať akékoľvek vertikálne čiary alebo pruhy viditeľné na pozadí obrazovky. Zmení sa aj horizontálny rozmer obrazovky.

PHASE (FÁZA)

Umožňuje nastaviť ohnisko displeja. Táto položka umožňuje odstrániť akékoľvek horizontálne rušenie a vyjasniť alebo zaostriť písmená. Priladiteľ čistosti slike.

- MENU (PONUKA): Zatvorenie
- ▼: Zníženie
- ▲: Zvýšenie
- SET (POTVRDENIE): Výber inej vedľajšej ponuky.

SHARPNESS  
(OSTROSTĚ)

Umožňuje nastaviť ostrosť obrazovky.

# On Screen Display(OSD) Selection and Adjustment

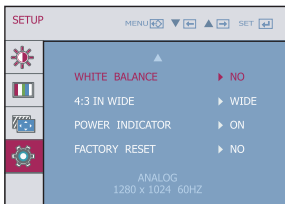
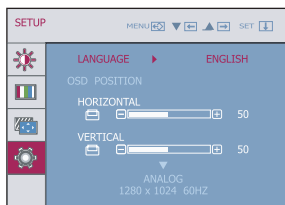
## Hlavná ponuka

## Vedľajšia ponuka

## Popis



### SETUP (NASTAVENIE)



- MENU (PONUKA): Zatvorenie
- ▼ : Nastavenie
- ▲ : Nastavenie
- SET (POTVRDENIE): Výber inej vedľajšej ponuky.

LANGUAGE  
(JAZYK)

Výber jazyka, v ktorom sa zobrazujú názvy ovládacích prvkov.

OSD POSITION  
(POLOHA  
PONUKY NA  
DISPLEJI OSD)

Umožňuje nastaviť polohu obrazovky ponuky displeja OSD.

WHITE  
BALANCE  
(VYVÁŽENIE  
BIELEJ)

Ak sa výstup grafickej karty líši od požadovaných špecifikácií, môže sa kvalita farieb zhoršiť v dôsledku skreslenia obrazového signálu. Pomocou tejto funkcie sa intenzita signálu nastaví tak, aby zodpovedala štandardnej výstupnej úrovni grafickej karty a aby sa dosiahol optimálny obraz. Túto funkciu zapnite, ak sa na obrazovke zobrazuje biela a čierna farba.

4 : 3 IN WIDE  
(ŠIROKOUHLÝ  
FORMÁT 4 : 3)

Spôsob výberu veľkosti obrazu na obrazovke.



WIDE



4:3

\* 4:3 : V závislosti od formátu vstupného videosignálu sa automaticky zmení na optimalizovaný formát obrazovky.

(Vstupný signál 1280 x 1024 sa zmení na formát 5:4 a vstupný signál 1024 x 768 na formát 4:3.)

Rozlíšenie	Formát obrazovky
1280x1024	5 : 4
1152x864	4 : 3
1024x768	4 : 3
800x600	4 : 3
640x480	4 : 3
720x480	3 : 2

Vstupný signál, pri ktorom ponuka 4 : 3 IN WIDE (ŠIROKOUHLÝ FORMÁT 4 : 3) nepodporuje formát 4 : 3.

- 19-palcový monitor: 720 x 400, 1280 x 768, 1360 x 768, 1440 x 900
- 20,1-palcový monitor: 720 x 400, 1280 x 768, 1360 x 768, 1680 x 1050
- 22-palcový monitor: 720 x 400, 1280 x 768, 1360 x 768, 1680 x 1050

POWER  
INDICATOR  
(KONTROLKA  
NAPÁJANIA)

Touto funkciou nastavíte kontrolku napájania na prednej strane monitora na možnosť ON (ZAPNÚŤ) alebo OFF (VYPNÚŤ).

Ak nastavíte možnosť OFF (VYPNÚŤ), kontrolka zhasne.

Ak kedykoľvek zvolíte možnosť ON (ZAPNÚŤ), kontrolka napájania sa automaticky zapne.

FACTORY  
RESET  
(VÝROBNÉ  
NASTAVENIE)

Táto funkcia obnoví všetky predvolené nastavenia okrem položky „LANGUAGE“ (JAZYK).

Pomocou tlačidla ▼ spustíte okamžité vynulovanie nastavení.

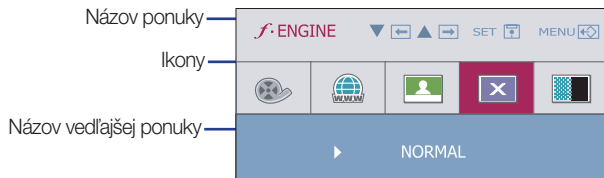
Ak sa kvalita obrazu nezlepší, obnovte predvolené výrobné nastavenia.

V prípade potreby znova zapnite funkciu White balance (Vyváženie bielej). Táto funkcia je k dispozícii len pri analógovom signále.

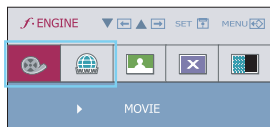


# Výber a nastavenie displeja OSD

- ■ ■ používateľ stlačí tlačidlo **ENGINE** na ľavej strane monitora, zobrazí sa displej OSD.



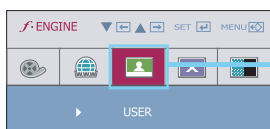
## Hlavná ponuka Vedľajšia ponuka Popis



**MOVIE (FILM)** Táto funkcia umožňuje jednoducho zvoliť najlepšie požadované parametre obrazu, optimalizované podľa prostredia (okolitého osvetlenia, typu obrazu a pod.)

**MOVIE (FILM):** Pohyblivé videosekvencie alebo filmy

**INTERNET:** Text na obrazovke (spracovanie textu a pod.)



### USER (UPORABNIK)

**USER (UPORABNIK)**

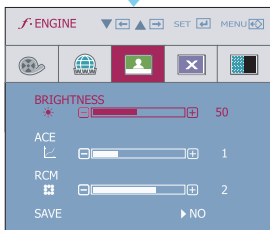
Manuálne môžete nastaviť jas a funkcie ACE alebo RCM. Nastavenú hodnotu môžete uložiť alebo obnoviť aj pri použití odlišného nastavenia prostredia.

... **Brightness (Jas):** Nastavenie jasú obrazovky.

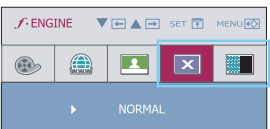
... **ACE (Adaptive Clarity Enhancer):** Táto funkcia umožňuje výber režimu priezračnosti obrazu.

... **RCM (Real Color Management):** Táto funkcia umožňuje výber režimu farby obrazu.

- 0 Nepoužíva sa
- 1 Zvýraznenie zelenej farby
- 2 Pletový tón
- 3 Zvýraznenie farby



Zvoľte podriadené menu **SAVE** pomocou tlačidla **AUTO/SET (AUTOMATICKY/POTVRDENIE)** a hodnotu **YES (Áno)** uložíte pomocou tlačidiel **▼▲**.



### NORMAL (ŠTANDARDNÉ)

Toto nastavenie predstavuje normálne prevádzkové podmienky.

### DEMO

Služí iba ako reklama pre zákazníkov v obchodoch. Jeho nastavenie je rovnaké ako režim pre Film a obrazovka je rozdelená na polovicu.

Skôr ako zavoláte servis, skontrolujte nasledovné.

## Nezobrazuje sa žiadny obraz

- |  |   |
|--|---|
| <ul style="list-style-type: none"><li>✿ Je k displeju pripojený kábel napájania?</li><li>✿ Je displej zapnutý a svieti kontrolka napájania na modro alebo zeleno?</li><li>✿ Svieti kontrolka napájania na jantárovo?</li><li>✿ Vidíte na obrazovke správu „OUT OF RANGE“ (MIMO ROZSAHU)?</li><li>✿ Vidíte na obrazovke správu „CHECK SIGNAL CABLE“ (SKONTROLUJTE SIGNÁLOVÝ KÁBEL)?</li></ul> | <ul style="list-style-type: none"><li>• Skontrolujte, či je kábel napájania správne zapojený do zásuvky.</li><li>• Nastavte jas a kontrast.</li><li>• Ak je displej v režime šetrenia energie, skúste posunúť myšou alebo stlačte ktorýkoľvek kláves na klávesnici a aktivujte obrazovku.</li><li>• Skúste zapnúť počítač.</li><li>• Táto správa sa zobrazí, keď je signál z počítača (grafickej karty) mimo dosahu horizontálnej alebo vertikálnej frekvencie displeja. Pozrite časť „Špecifikácie“ v tejto príručke a znova konfigurujte displej.</li><li>• Táto správa sa zobrazí, keď je odpojený signálový kábel medzi počítačom a displejom. Skontrolujte signálový kábel a skúste znova.</li></ul> |
|--|---|

## Vidíte na obrazovke správu „OSD LOCKED“ (DISPLEJ OSD ZAMKNUTÝ)?

- |   |   |
|---|---|
| <ul style="list-style-type: none"><li>✿ Vidíte po stlačení tlačidla MENU (PONUKA) správu „OSD LOCKED“ (DISPLEJ OSD ZAMKNUTÝ)?</li></ul> | <ul style="list-style-type: none"><li>• Aktuálne nastavenia ovládacích prvkov môžete zabezpečiť tak, aby ich nebolo možné náhodne zmeniť. Ovládacie prvky na displeji OSD môžete kedykoľvek odomknúť stlačením tlačidla MENU (PONUKA) na niekoľko sekúnd. Na displeji sa zobrazí správa „OSD UNLOCKED“ (DISPLEJ OSD ODOMKNUTÝ).</li></ul> |
|---|---|

## Obraz nie je zobrazený správne

✿ **Nesprávna poloha obrazu.**

- Stlačením tlačidla AUTO/SET (AUTOMATICKY/POTVRDENIE) automaticky zmeňte obraz na displeji na ideálne nastavenie. Ak nie ste spokojní s výsledkom, upravte polohu obrazu pomocou ikony H position (Horizontálna poloha) a V position (Vertikálna poloha).

✿ **Na pozadí obrazovky sa zobrazujú vertikálne čiary alebo pruhy.**

- Stlačením tlačidla AUTO/SET (AUTOMATICKY/POTVRDENIE) automaticky zmeňte obraz na displeji na ideálne nastavenie. Ak nie ste spokojní s výsledkom, pomocou ikony CLOCK (TAKTOVANIE) na displeji zvýšte intenzitu vertikálnych čiar alebo pruhov.

✿ **V obraze sa vyskytuje horizontálny šum alebo sa znaky zobrazujú nečisto.**

- Stlačením tlačidla AUTO/SET (AUTOMATICKY/POTVRDENIE) automaticky zmeňte obraz na displeji na ideálne nastavenie. Ak nie ste spokojní s výsledkom, pomocou ikony PHASE (FÁZA) na displeji zvýšte intenzitu horizontálnych čiar.
- V ponuke Štart vyberte položky Ovládací panel --> Obrazovka --> Nastavenia a nastavte displej na odporúčané rozlíšenie alebo zmeňte obraz na displeji na ideálne nastavenie. Zmeňte nastavenie farby na vyššiu hodnotu ako 24 bitov (True color).

## Dôležité

- V ponuke Štart vyberte položky Ovládací panel --> Obrazovka --> Nastavenia a overte si, či nebola zmenená frekvencia alebo rozlíšenie. Ak áno, znova nastavte videokartu na odporúčané rozlíšenie.
- Dôvody odporúčania optimálneho rozlíšenia : Pomer strán je 16 : 10. Pokiaľ vstupné rozlíšenie nie je 16 : 10 (ale napríklad 16 : 9, 5 : 4, 4 : 3), môžu sa vyskytnúť problémy ako rozmazané písmená, nejasná obrazovka, skrútená obrazovka displeja alebo naklonená obrazovka.
- Spôsob nastavenia závisí od počítača a o periferného systému. Grafická karta nemusí podporovať vyššie spomenuté rozlíšenie. Príslušné informácie vám poskytne výrobca počítača alebo grafickej karty.

## Obraz nie je zobrazený správne

### ❁ Obraz je jednofarebný alebo neštandardný.

- Skontrolujte, či je signálový kábel správne pripojený a v prípade potreby ho upevnite skrutkovačom.
- Skontrolujte, či je videokarta správne vložená v otvore.
- V ponuke Štart vyberte položky Ovládací panel – Nastavenia a zmeňte nastavenie farby na vyššiu hodnotu ako 24 bitov (True color).

### ❁ Obrazovka bliká.

- Skontrolujte, či je obrazovka v prekladanom režime. Ak áno, nastavte ju na odporúčané rozlíšenie.

## Nainštalovali ste ovládač displeja?

### ❁ Nainštalovali ste ovládač displeja?

- Skontrolujte, či ste nainštalovali ovládač displeja z disku CD obsahujúceho ovládač displeja (alebo diskety), ktorý sa dodáva s displejom. Ovládač si tiež môžete prevziať z webovej lokality <http://www.lge.com>.

### ❁ Vidíte správu „Unrecognized monitor, Plug & Play (VESA DDC) monitor found“ (Neznámy typ monitora, nájdený monitor Plug & Play (VESA DDC))?

- Skontrolujte, či grafická karta podporuje funkciu Plug & Play.

<b>obrazovka</b>	19-palcová (48,1 cm), plochý LCD panel s aktívnou maticou (TFT) Antireflexná vrstva Veľkosť viditeľnej uhlopriečky: 48,1 cm Rozstup bodov 0,285*0,285 mm		
<b>Vstupná synchronizácia</b>	<b>Horizontálna frekvencia</b>	Analógový vstup 30 – 83 kHz (automaticky) Digitálny vstup 30 – 83 kHz (automaticky)	
	<b>Vertikálna frekvencia</b>	56 – 75 Hz (automaticky)	
	<b>Vstupný formát</b>	Oddelený TTL, pozitívny/negatívny SOG (synchronizácia na zelenej) Digitálny vstup(HDCP)	
<b>Video vstup</b>	<b>Signálový vstup</b>	Konektor D-Sub, 15-pinový Konektor DVI -D (digitálny)	
	<b>Vstupný formát</b>	RGB analógový (0,7 V <sub>s</sub> -š/75 ohmov), digitálny	
<b>Rozlíšeni</b>	<b>Maximálne</b>	Analógový vstup: VESA 1440 x 900 bodov pri 75 Hz Digitálny vstup: VESA 1440 x 900 bodov pri 60 Hz	
	<b>Odporúčané</b>	VESA 1440 x 900 bodov pri 60 Hz	
<b>Funkcia Plug &amp; Play</b>	DDC 2B		
<b>Spotreba energie</b>	<b>Režim On (Zapnutý)</b>	: 38 W (typic.)	
	<b>Režim Sleep (Spánok)</b>	≤ 1W	
	<b>Režim Off (Vypnutý):</b>	≤ 1W	
<b>Rozmery a hmotnosť</b>		So stojanom	Bez stojana
	Šírka	44,84 cm / 20,30 palca	44,84 cm / 20,30 palca
	výška	40,14 cm / 15,80 palca	30,06 cm / 11,83 palca
		51,14 cm / 20,13 palca	
	hĺbka	24,16 cm / 9,51 palca	5,84 cm / 2,29 palca
	Net	4,5 kg (10 lbs)	
<b>Rozsah naklonenia</b>	Naklonenie	-6° ~ 17°	
<b>Napájacie napätie</b>	AC 100-240V~ 50/60Hz 0,8A		
<b>Okolité podmienky</b>	<b>Prevádzkové podmienky</b>		
	<b>Teplota</b>	10°C až 35°C	
	<b>Vlhkosť</b>	10 % až 80 % (bez kondenzácie)	
	<b>Skladovacie podmienky</b>		
	<b>Teplota</b>	-20°C až 60°C	
	<b>Vlhkosť</b>	5 % až 90 % (bez kondenzácie)	
<b>Stojan</b>	Pripojený ( <input type="checkbox"/> ), odpojený ( <input type="radio"/> )		
<b>Kábel napájania</b>	Typ s pripojením k zásuvke v stene alebo typ s pripojením k počítaču		

**POZNÁMKA**

- Informácie v tomto dokumente sa môžu zmeniť bez predchádzajúceho upozornenia.

<b>obrazovka</b>	20,1-palcová (51,1 cm), plochý LCD panel s aktívnou maticou (TFT) Antireflexná vrstva Veľkosť viditeľnej uhlopriečky: 51,1 cm Rozstup bodov 0,258*0,258 mm		
<b>Vstupná synchronizácia</b>	<b>Horizontálna frekvencia</b>	Analogový vstup 30 – 83 kHz (automaticky) Digitálny vstup 30 – 83 kHz (automaticky)	
	<b>Vertikálna frekvencia</b>	56 – 75 Hz (automaticky)	
	<b>Vstupný formát</b>	Oddelený TTL, pozitívny/negatívny SOG (synchronizácia na zelenej) Digitálny vstup(HDCP)	
<b>Video vstup</b>	<b>Signálový vstup</b>	Konektor D-Sub, 15-pinový Konektor DVI -D (digitálny)	
	<b>Vstupný formát</b>	RGB analógový (0,7 V <sub>š</sub> -š/75 ohmov), digitálny	
<b>Rozlíšeni</b>	<b>Maximálne</b>	Analogový vstup: VESA 1680 x 1050 bodov pri 60 Hz Digitálny vstup: VESA 1680 x 1050 bodov pri 60 Hz	
	<b>Odporúčané</b>	VESA 1680 x 1050 bodov pri 60 Hz	
<b>Funkcia Plug &amp; Play</b>	DDC 2B		
<b>Spotreba energie</b>	<b>Režim On (Zapnutý)</b>	: 42 W (typic.)	
	<b>Režim Sleep (Spánok)</b>	≤ 1W	
	<b>Režim Off (Vypnutý):</b>	≤ 1W	
<b>Rozmery a hmotnosť</b>	So stojanom		Bez stojana
	Šírka	47,39 cm / 18,65 palca	47,39 cm / 18,65 palca
	výška	40,99 cm / 16,31 palca 51,99 cm / 20,46 palca	31,89 cm / 12,55 palca
	hĺbka	24,16 cm / 9,51 palca	5,84 cm / 2,29 palca
	Net	4,64 kg (10,31 lbs)	
<b>Rozsah naklonenia</b>	Naklonenie	-6°~ 17°	
<b>Napájacie napätie</b>	AC 100-240V~ 50/60Hz 1,0A		
<b>Okolité podmienky</b>	<b>Prevádzkové podmienky</b>		
	<b>Teplota</b>	10°C až 35°C	
	<b>Vlhkosť</b>	10 % až 80 % (bez kondenzácie)	
	<b>Skladovacie podmienky</b>		
	<b>Teplota</b>	-20°C až 60°C	
<b>Vlhkosť</b>	5 % až 90 % (bez kondenzácie)		
<b>Stojan</b>	Pripojený ( ), odpojený ( O )		
<b>Kábel napájania</b>	Typ s pripojením k zásuvke v stene alebo typ s pripojením k počítaču		

## POZNÁMKA

- Informácie v tomto dokumente sa môžu zmeniť bez predchádzajúceho upozornenia.

<b>obrazovka</b>	22-palcová (55,8 cm), plochý LCD panel s aktívnou maticou (TFT) Antireflexná vrstva Veľkosť viditeľnej uhlopriečky: 55,8 cm Rozstup bodov 0,282*0,282 mm		
<b>Vstupná synchronizácia</b>	<b>Horizontálna frekvencia</b>	Analógový vstup 30 – 83 kHz (automaticky) Digitálny vstup 30 – 83 kHz (automaticky)	
	<b>Vertikálna frekvencia</b>	56 – 75 Hz (automaticky)	
	<b>Vstupný formát</b>	Oddelený TTL, pozitívny/negatívny SOG (synchronizácia na zelenej) Digitálny vstup(HDCP)	
<b>Video vstup</b>	<b>Signálový vstup</b>	Konektor D-Sub, 15-pinový Konektor DVI -D (digitálny)	
	<b>Vstupný formát</b>	RGB analógový (0,7 V <sub>š</sub> -š/75 ohmov), digitálny	
<b>Rozlíšeni</b>	<b>Maximálne</b>	Analógový vstup: VESA 1680 x 1050 bodov pri 60 Hz Digitálny vstup: VESA 1680 x 1050 bodov pri 60 Hz	
	<b>Odporúčané</b>	VESA 1680 x 1050 bodov pri 60 Hz	
<b>Funkcia Plug &amp; Play</b>	DDC 2B		
<b>Spotreba energie</b>	<b>Režim On (Zapnutý)</b>	: 42 W (typic.)	
	<b>Režim Sleep (Spánok)</b>	≤ 1W	
	<b>Režim Off (Vypnutý):</b>	≤ 1W	
<b>Rozmery a hmotnosť</b>		So stojanom	Bez stojana
	Šírka	51,57 cm / 20,30 palca	51,57 cm / 20,30 palca
	výška	42,32 cm / 16,66 palca 53,32 cm / 20,60 palca	34,46 cm / 13,57 palca
	hĺbka	24,16 cm / 9,51 palca	5,91 cm / 2,32 palca
	Net	5,28 kg (11,73 lbs)	
<b>Rozsah naklonenia</b>	Naklonenie	-6°~ 17°	
<b>Napájacie napätie</b>	AC 100-240V~ 50/60Hz 1,0A		
<b>Okolité podmienky</b>	<b>Prevádzkové podmienky</b>		
	<b>Teplota</b>	10°C až 35°C	
	<b>Vlhkosť</b>	10 % až 80 % (bez kondenzácie)	
	<b>Skladovacie podmienky</b>		
	<b>Teplota</b>	-20°C až 60°C	
<b>Vlhkosť</b>	5 % až 90 % (bez kondenzácie)		
<b>Stojan</b>	Pripojený ( ), odpojený ( O )		
<b>Kábel napájania</b>	Typ s pripojením k zásuvke v stene alebo typ s pripojením k počítaču		

**POZNÁMKA**

- Informácie v tomto dokumente sa môžu zmeniť bez predchádzajúceho upozornenia.

## Predvolené režimy

### 19-palcového monitora

Režimy displeja (rozlíšenie)	Horizontal Freq. (Horizontálna frekvencia) (kHz)	Vertical Freq. (Vertikálna frekvencia) (Hz)	
1	640 x 350	31,469	70
2	720 x 400	31,468	70
3	640 x 480	31,469	60
4	640 x 480	37,500	75
5	800 x 600	37,879	60
6	800 x 600	46,875	75
7	832 x 624	49,725	75
8	1024 x 768	48,363	60
9	1024 x 768	60,123	75
10	1152 x 870	68,681	75
11	1152 x 900	61,805	65
12	1280 x 1024	63,981	60
13	1280 x 1024	79,976	75
14	1440 x 900	55,500	60
*15	1440 x 900	55,935	60
**16	1440 x 900	70,635	75

\*Odporúčaný režim  
\*\*Len analógový režim

### 20,1/22-palcového monitora

Režimy displeja (rozlíšenie)	Horizontal Freq. (Horizontálna frekvencia) (kHz)	Vertical Freq. (Vertikálna frekvencia) (Hz)	
1	720 x 400	31,468	70
2	640 x 480	31,469	60
3	640 x 480	37,500	75
4	800 x 600	37,879	60
5	800 x 600	46,875	75
6	1024 x 768	48,363	60
7	1024 x 768	60,123	75
8	1152 x 864	67,500	75
9	1280 x 1024	63,981	60
10	1280 x 1024	79,976	75
11	1680 x 1050	64,674	60
*12	1680 x 1050	65,290	60

\*Odporúčaný režim

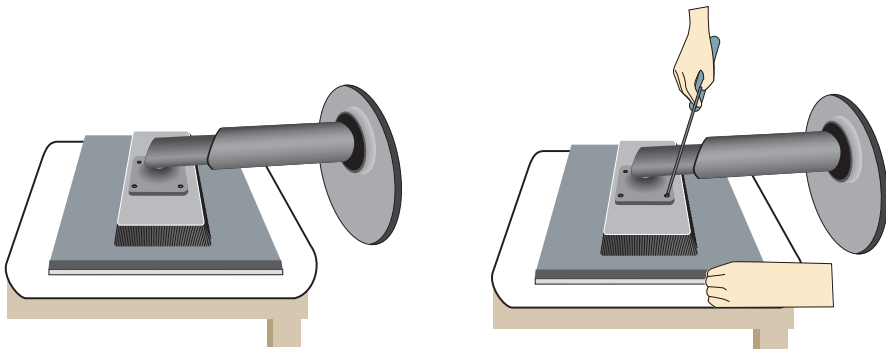
## Kontrolka

REŽIM	Farba kontrolky LED
Režim On (Zapnutý)	modrá
Režim Sleep (Spánok)	jantárová
Režim Off (Vypnutý):	nesvieti



**Tento monitor spĺňa špecifikácie rozhrania na montáž držiaka pre upevnenie na stenu alebo vymeniteľného zariadenia.**

1. Položte monitor prednou stranou nadol na mäkkú tkaninu.
2. Stojan odmontujte po odskrutkovaní 4 skrutiek, a to pomocou skrutkovača.



3. Upevnite držiak na stenu.

Držiak na stenu (kupuje sa samostatne)  
Tento držiak je určený na montáž na stojan alebo stenu a možno ho pripevniť k držiaku na stenu. Podrobnejšie informácie nájdete v používateľskej príručke dodávanej spolu so zakúpeným držiakom na stenu.

