

# AIR PURIFIER

## OWNER'S MANUAL

PS-N550 Series

- Read before using product (safty instruction), use properly.
- About ensuring users' safety and property.
- Product warranty card is enclosed with the user manual.
- After careful read through the user manual, do keep it in a handy place.

P/No.:MFL31040026



# The advantages are

It's grateful to use our LG air purifier.

After reading through this manual, using this product for a long-term would be safe and convenient.

## The Platinum Sterilization System

- 99.9% highly purified platinum catalyst filter completely removes those factors which could cause the sick house syndrome such as VOCs, harmful chemical element and its smell.
- Sterilized by Washable HEPA filter Inside, once again sterilized by NPI(Nano Plasma Ion) outside. Only LG air purifier can sterilize perfectly both inside and outside.

## Easy-use refreshing HEPA filter system.

- Easy to check out the filter status immediately through the convenient filter separating system.
- Don't worry about the filter becomes dirty. Use again after cleaning by water.

## Powerful anti-allergic filter

- The anti-allergic filter could absorb and decomposes the ingredients which causes the allergy, having the allergy preventive effect also removing the odor and anti-bacteria effect.

## Photo-catalyst plasma system

- The most advanced photo-catalyst plasma system not only removes various polluted particles within indoor air but also utilize the static power to strengthen the HEPA filter.
- HEPA(High Efficiency Particulate Arrestor)

# Table of Contents

## Before Use

- ❑ The advantages are .....2
- ❑ Cautions for Safty.....4~13
- ❑ Installation ..... 14
- ❑ Air purifier Start Guide..... 15
- ❑ Name of Each Part.....16~19
  - Mainframe
  - Display and Controller
  - Filters System
  - Remote Controller
- ❑ Remote Controller Guide.....20
  - Battery Installation
  - Caution

## During Use

- ❑ Operation Mode.....21~23
  - Air Purifying Mode
  - Speed Mode
  - Automatic Mode
  - Yellow Sandstorm Mode
  - Sleeping Mode
- ❑ Additional Functions .....24~26
  - Off timer Mode Function
  - Negative Ion / sterilization function
  - Filter Checking Function

## After Use

- ❑ Exterior and Dust Sensors Cleaning Method .....27
- ❑ Filter Cleaning .....28~29
- ❑ Maintenance.....30
- ❑ Confirming Items Before Reporting Defect.....31~32
- ❑ Product Specification.....33

Before Use

During Use

After Use

# Cautions for Safety

The following precautions related to safety marked as follows are to prevent unexpected danger or damage by safely and accurately using the product.

## Warning / Caution



This is the symbol to get attention focused for the details and operations that can cause any type of danger. To prevent any danger, observe carefully and follow the directions appropriately.



### **WARNING**

If not followed, it can cause death or major injury to the user.



### **CAUTIONS**

If not followed, it can cause injury to the user or property damage.

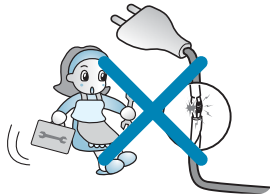
# Cautions for Safety

## ⚠ Warning

### Installation

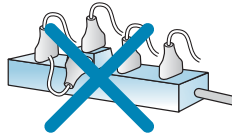
**Do not change or extend power cords at random.**

Otherwise, it may cause fire or electrical shock.



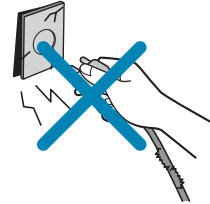
**Never use an octopus foot-type of socket.**

Unreasonable use of power may cause fire or electrical shock.



**Never use the damaged or loose power cords.**

Otherwise, it may cause fire or electrical shock.



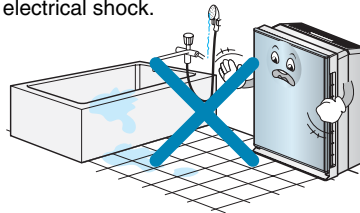
**Open the window for air ventilation before operating the air purifier when gas leaks.**

Otherwise, it may cause explosion, fire and physical injury.



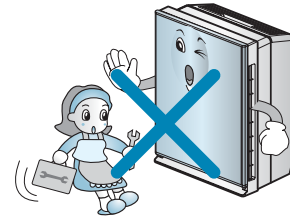
**Do not use the product a place where there are much moistures or oils such as toilet, bathroom or washing room.**

Otherwise, it may cause fire or electrical shock.



**Do not disassemble or repair the product at random.**

It will cause fire and electrical shock.



# Cautions for Safety

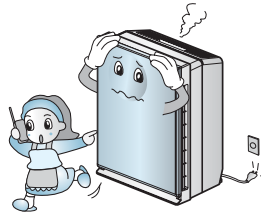
**Don't keep and use combustible gas, flammable substance around the product.**

Otherwise, it may cause fire and failure of product.



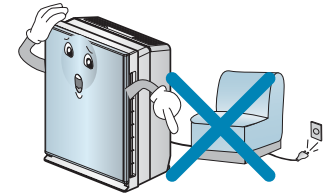
**If abnormal noise comes or smell or smoke emits from the product, pull the power plugs out and call our service center.**

Otherwise, it may cause fire or electrical shock.



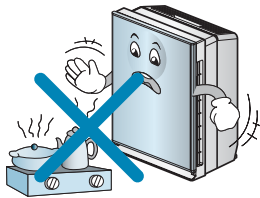
**Don't put heavy things on power cords or take care so that they should not be pressed under the product.**

Otherwise, it may cause fire or electrical shock.



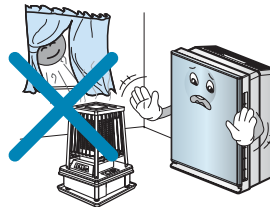
**Do not lay fire appliances around the product.**

Otherwise, it may cause fire.



**Keep this product out of the direct rays of the sun, heating source and moisture.**

Otherwise, it may cause electric shock, fire or failure of product.

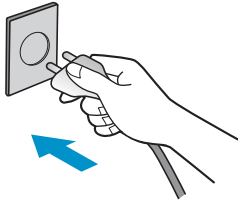


# Cautions for Safety

## Operation

**Securely insert power plugs to the end so that they should not shake.**

Incomplete connection may cause fire.



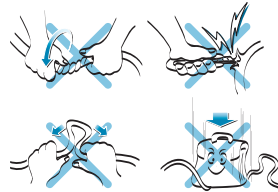
**Pull power plugs by grasping the head and never touch with power plugs with the wet hands.**

Otherwise, it may cause electrical shock or physical injury.



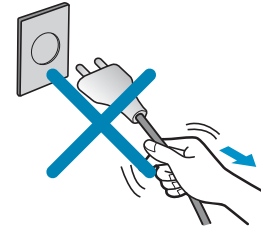
**Never damage, process, forcibly bend, twist, pull, lay between gaps or heat power cords.**

Damaged cords may cause fire and electrical shock.



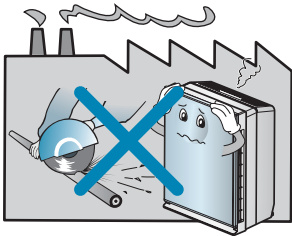
**Do not hold the power cable to pull out the power plug.**

May cause fire or electric shock.



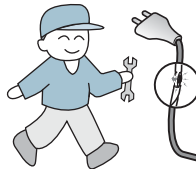
**Do not install a place where there are much industrial Oil dust or metallic dust.**

If may cause fire and failure of product.



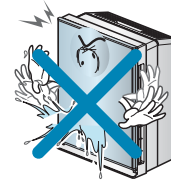
**When the power cord is damaged, it should be repaired by the qualified person to prevent any risk.**

Otherwise, it may cause electric shock, fire or failure of product.



**Take care that water could not run into the product.**

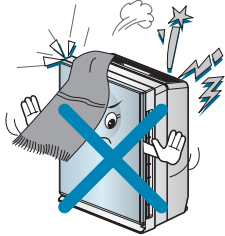
Otherwise, it may cause electrical shock or fire.



# Cautions for Safety

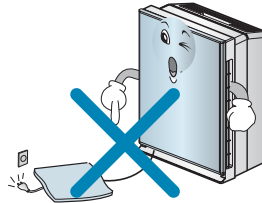
## Do not lay obstacles around the product.

Otherwise, it may cause failure.



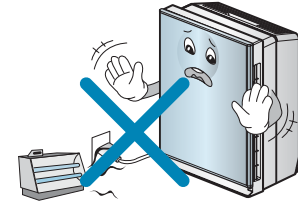
## Do not cover with a rug, cushion etc over power cords.

Power cords may be damaged and result in fire and electrical shock in case of putting heavy things on in the manner power cords cannot be seen.



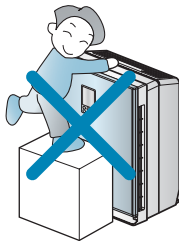
## Do not use thermal appliances near power cords.

Otherwise, it may cause fire or electrical shock.



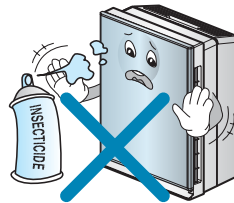
## Do not allow children to climb up this product.

May cause the breakdown, injury.



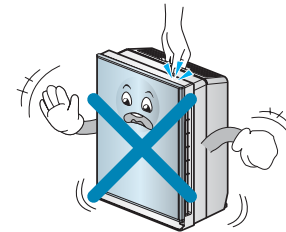
## Do not sprinkle in insecticide or hair spray.

It may cause damage or accident.



## Do not use this product when is in moving.

May cause fire or electric shock or damage to some parts of the product.

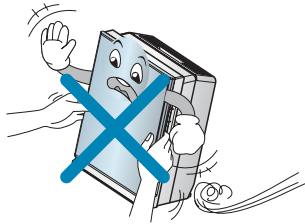




# Cautions for Safety

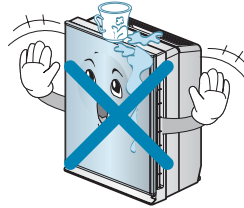
## Do not move the product by hold the front-panel.

May cause electric shock or damage to some parts of the product.



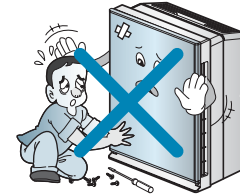
## Do not put coffee or all types of beverage on the air discharge outlet.

Otherwise, it may cause fire or electrical shock.



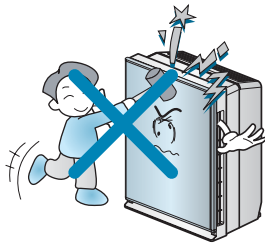
## Contact with the service center for repairing the product.

Any arbitrary disconnection or repairing may cause electric shock or fire.



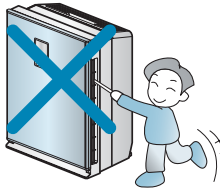
## Do not put pressure on the front glass.

It can cause injury and product damage or cause electric shock.



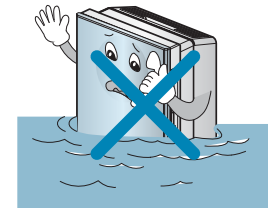
## Do not insert the hands or bars into the suction inlet or the outlet.

Otherwise, it may cause failure of product or physical injury.



## If the product is submersed in the water, you must contact the service center.

It can cause electric shock or fire.

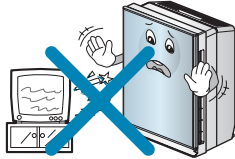


# Cautions for Safety

## ! Cautions

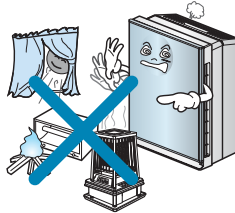
### Installation

**Maintain distance of more than 1m when installing the product near TV or audio.**

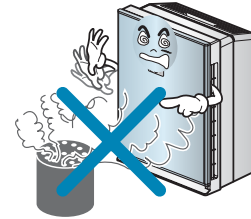


**Avoid a place near fire arms or heating devices or subject to direct sunlight.**

It will cause fire.

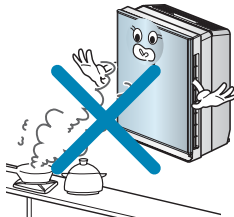


**Do not use the product for removing toxic gas as CO.**  
Otherwise, it may cause failure.



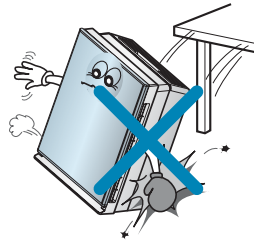
**Do not use the product as ventilation fan or range hood at the kitchen.**

It may cause shorten the lifetime of the product.

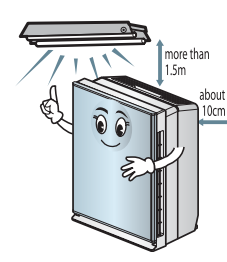


**Install the product at a flat place and do not fall the product down or give shock.**

Otherwise, it may cause damage or accident.



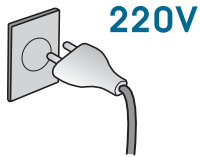
**Maintain distance over 1.5m for illumination devices and maintain distance 10cm or so.**



# Cautions for Safety

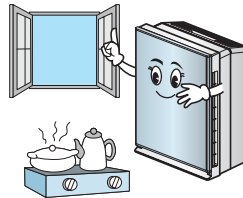
## Do not use except AC 220V.

Otherwise, it may cause fire or electrical shock.



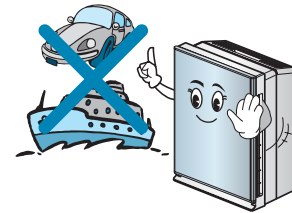
## When using the product with a burner within the airtight room, sometimes let fresh air into the room.

Some toxic substances such as carbon dioxide may not be removed.



## Do not install the air purifier on the transportation vehicle (car, ship etc.).

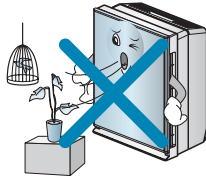
It may cause failure.



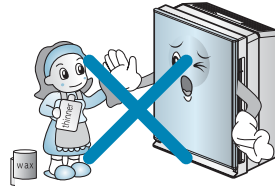
# Cautions for Safety

## Operation

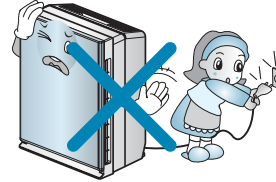
**Do not use the product for special purpose such as animals or vegetables, precision machine or conservation of art articles.** Otherwise, it may cause damage of property.



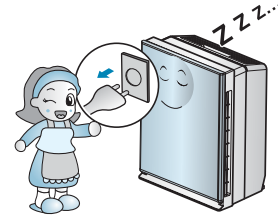
**Don't use strong detergent like solvent, etc but use a soft cloth.** Otherwise, fire or distortion of the product may occur.



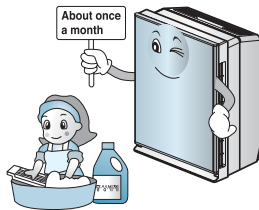
**Never operate or stop the product while inserting or removing power plugs.** Otherwise, it may cause electrical shock or fire.



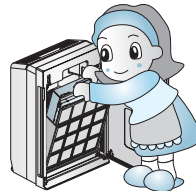
**Pull power plugs out when not using the product for a long time.** Otherwise, it may cause failure of product or fire.



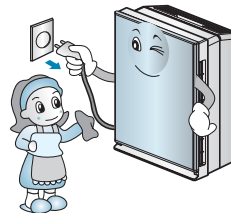
**Use the filter securely inserted, and clean the filter about once a month.** Otherwise, it may cause failure.



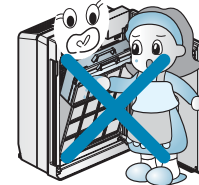
**Secure all filters and regularly clean them.** Otherwise, it may cause failure of product.



**Start cleaning after turning off the power and when the fan stops.** It can cause electric shock or injury.

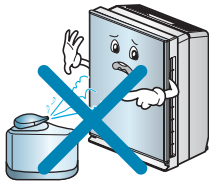


**Do not touch the filter part with wet hands.** The cleaning filter part, especially, is dangerous to cause electric shock from high voltage.

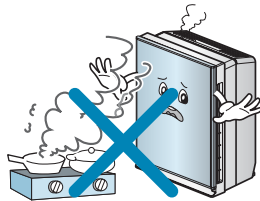


# Cautions for Safety

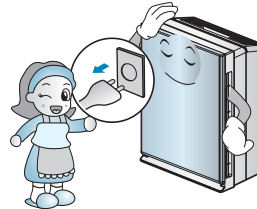
**Do not let the moisture from the humidifier directly touch the product.** Otherwise, it may cause electric shock, fire or failure of product.



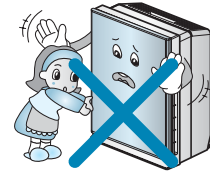
**Do not use this product as ventilating fan or so.** It may cause shorten the lifetime of the product.



**Pull power plugs out for cleaning.** Otherwise, it may cause fire and electrical shock.



**Do not open the front panel during the operation of the product.** Opening the front panel stops the operation.

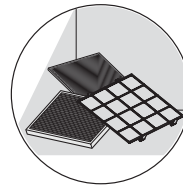


**Keep batteries out of the reach of children after removing batteries from remote controller.**

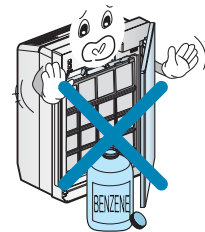
Ensure batteries out of the reach of children. If children swallow the batteries, contact the doctor immediately.



**Wash the washing filter and dry it completely in the shade.** Otherwise, it may cause failure.



**Do not insert any inflammable into the product.** Otherwise, it may cause fire or failure of product.



# Installation

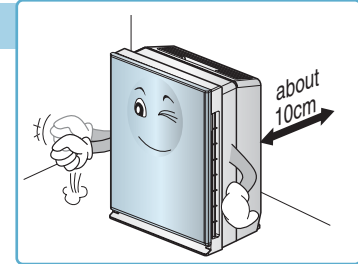
## Places to Install

### Mainframe

- places with handy power connections
- places with no obstacle to clog air inlet
- places with horizontal surface and rich air circulation

### ! Warning

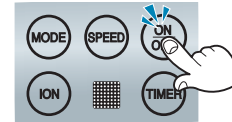
Install the air purifier on moving objects (car or ship etc) may cause the product defect, therefore do not install on those places.



# Air Purifier Start Guide

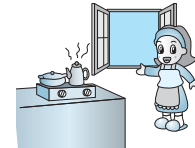
## Turn off air purifier when cleaning.

- Cleaning the air purifier with opened windows would disturb the natural air circulation to cause intake too much particles, it may shorten the filter life. After complete cleaning process with enough air circulation, close the windows, turn on the air purifier is the appropriate way to purify air.



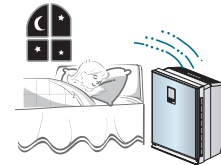
## Use after enough air circulation when cooking

- When roast meat or fishes, remove the smell by air purifier is not appropriate. The oil particle will block cells on filter, it may cause filter life shorten or filter polluting etc. negative effects. Under this circumstance enough air circulation is necessary. Remove leftover odors by air purifier after no oil particle is the correct and effective way to use product in long-term scale.



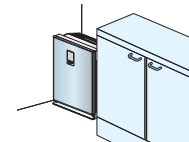
## Do not stay too closed when sleeping.

- Air purifier fan speed is not strong, before fallen asleep feel cool, after fallen asleep would feel cold. The appropriate way is to keep at least 1 meter distance with air purifier.



## Do not place in the corner edge.

- Avoid to install at places surrounded by furniture, appliances etc. or in the edge corner. Install in the edge corner may cause difficulty to purify indoor air from the rest space.



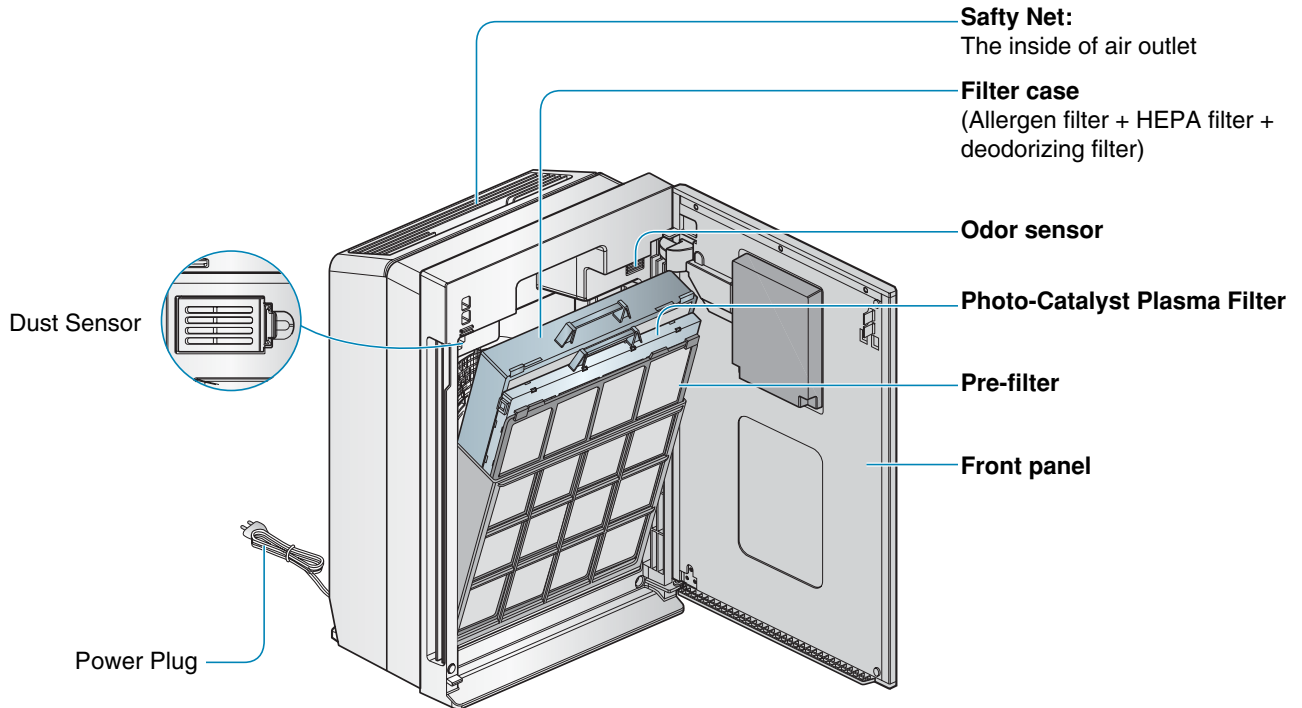
## Ensure air circulate 30 minutes at least everyday.

- For those families use the air purifier, air circulation is the prerequisite to ensure enough oxygen supply. Ensure air circulation 30 minutes at least everyday could bring fresh air inflow. Keep opposite windows open may gain a better result for air circulation. In case of being lazy may weaken air refreshing function, therefore it is necessary to ensure clean and maintenance.



# Name of Each Part

## Mainframe





# Name of Each Part

## Display and controller

Before Use

Operation mode indicator

Fan speed indicator

Operation indicator

Dust/Odor indicator

Higher level of dust/odor indicator reflects higher air clogging level.

Filter self-checking indicator

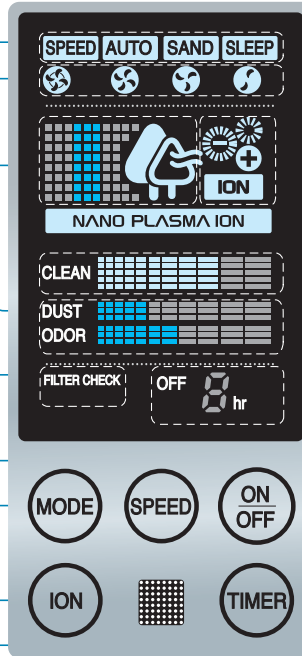
Check the filter when light is on.

Fan speed button

Operation mode button

ION button

Remote controller receiver



Negative ion/ sterilization indicator

Purity level indicator

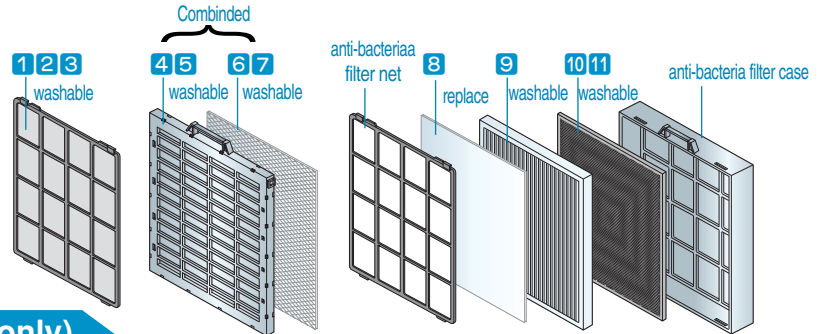
Analyse and display dust/odor purifier level, higher volume of indicator reflects better air quality.

Time reservation display

Power On/Off button

Off timer button

# Name of Each Part



## Filter system( include the filter part only)

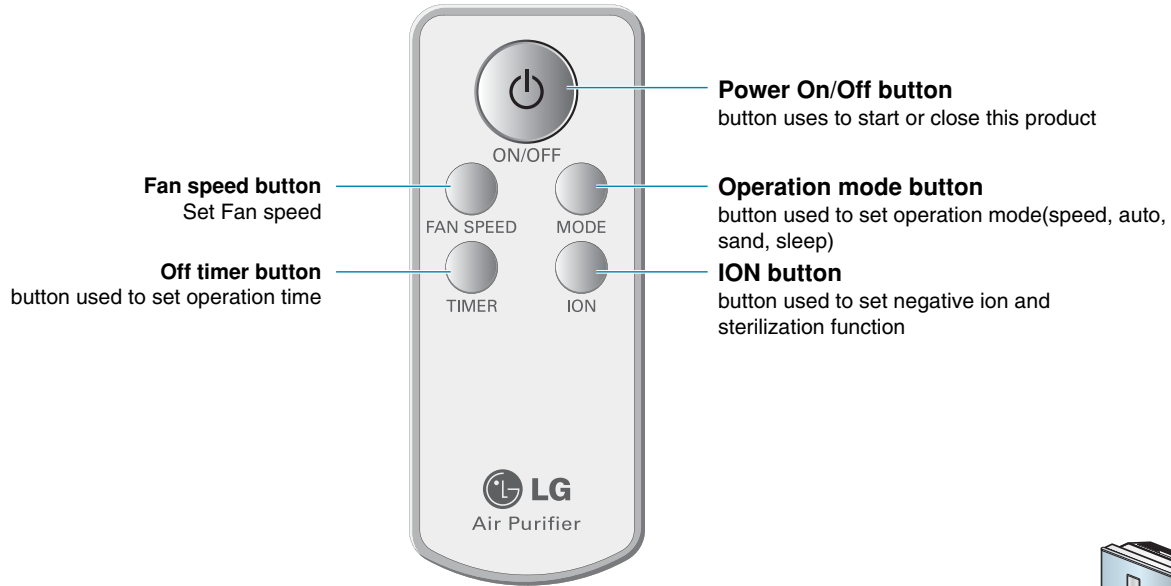
Filter name	Function	Washing/Replacement cycle
1 Remove big particles 2 Anti-bacteria function 3 Anti- mildew function <span style="float: right;">} Pre-filter</span>	This filter has anti-bacteria, anti- mildew, big particles filtering fuctions. These 3 functions may extend the filter replacement frequency.	About a month washing cycle
4 Plasma dust-absorb filter 5 Plasma deodorant filter <span style="float: right;">} Plasma filter</span>	Absorb big particles, acarid deadbody, pollen, soot, mildew. Decompose odor, absorb dust.	About a month washing cycle
6 Photo-catalyst anti-bacteria filter 7 Photo-catalyst deodorant filter <span style="float: right;">} Photo-catalyst filter</span>	Target on big particles and odor sterilization, twice remove allergic and mildew particles. Remove odor particles, VOCs, smoke smell, musty smell, decompose malodor ingredients and chemicals.	
8 Anti-allergic filter	Adsorb and decompose allergic ingredients.	
9 Washable HEPA filter	Washable HEPA filter removes the acarid deadbody, pollen, soot(particles), small dust and float mildew, animal bodyhair etc.	About 6 months washing cycle
10 Washable carbon Catalyst function 11 Nano Platinum filter <span style="float: right;">} Washable deodorization filter</span>	Comprehensive odor removing filter removes the soot (smell), putrid food smell, animal body odor, NO2, toilet odor, alkali & acid smell, organic compound(VOCs). Filter made by platinum from jewellery industry may effectively, professionally remove those organic compounds which could cause air pollution and building symptom.	About 6 months washing cycle

※ After washing the washable deodorization filter, please dry the filter completely under a shade. (If it is not dried completely, it may cause a malfunction or a bad odor)

※ You can purchase a replacement filter (Anti-allergic filter) at a service center nearby you.

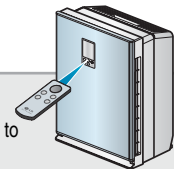
# Name of Each Part

## Remote Controller



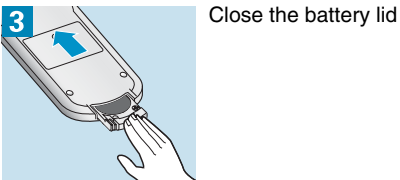
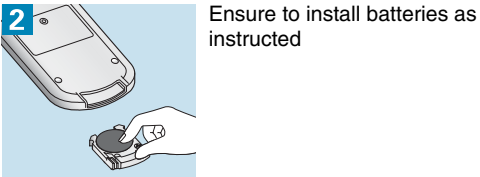
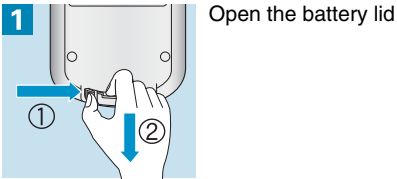
### How to use the remote controller

When using the remote controller, direct the remote controller to the remote controller receiver part of the main unit.



# Remote Controller Guide

## Battery Installation

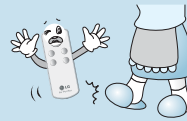


## Caution



### Press only 1 key at one time

Press several keys at the same time, the remote controller does not work properly



### Do not stand on the remote controller or punch it



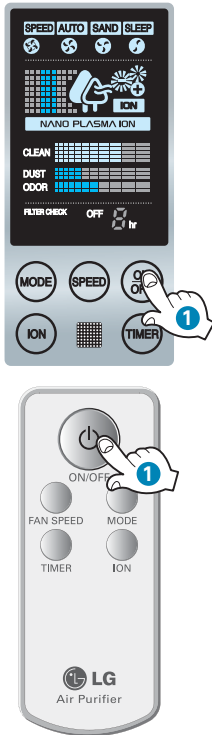
### Do not use at places have water or humid



### Do not use near fire source or heating source

- Remove batteries when the product is stored for an extended period of time. In the unlikely event that battery fluid leak may cause remote controller defect.
- Replace all batteries of a set at the same time. Contact the post-sales service center if remote controller defect occurs after replacing batteries.

# Operation Mode



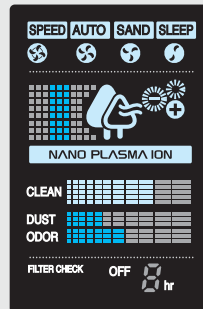
## Air Purifying Operation Purify Indoor Air.

### 1 Press On/Off button, after a 'DI-RI-LIN' sound, start working as the led light on.

(Reference according to the following 'preparatory operation' category)

The air outlet on top will exhaust fresh air.

- Press On/Off button again to turn off.
- When connect the power supply plug, there will be a 'DI-RI-RI-LIN' reminding sound.

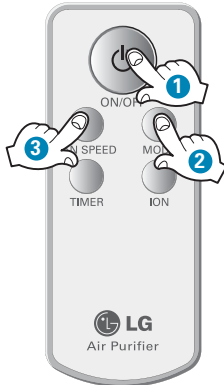
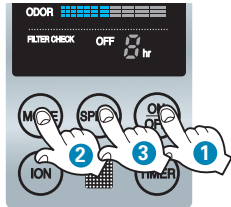


### What is 'preparatory operation'?

During the 2 minutes after turning on, preparatory operation starts when sensor is initiating.

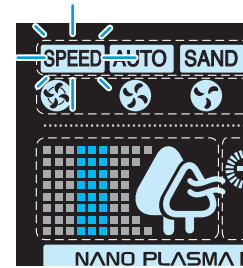
Dust/odor indicator level are up and down during the preparatory operation.

# Operation Mode



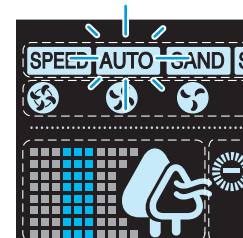
**Speed mode** User may manually adjust fan speed.

- 1 Press On/Off button.**
- 2 Switch to the speed mode by pressing the mode button.**
- 3 Press the fan speed button to choose expected fan speed**
  - Default fan speed is weak.
  - When restart under speed mode, system will retrieve to the previous fan speed.Fan speed has 'weak-soft-strong-turbo' 4 modes.  
(Switch to the next mode according to the Up-to-Down sequence.)

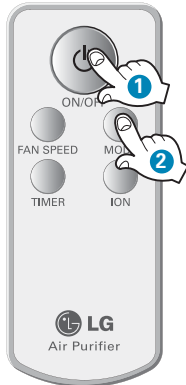
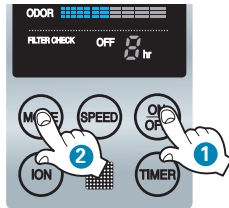


**Automatic mode** Air Purifier will automatically set the most appropriate Fan speed.

- 1 Press On/Off button.**
- 2 Switch to the automatic mode by pressing the mode button.**
  - Auto-control fan speed, no more attention to manage.
  - Press fan speed button under automatic mode will switch to speed mode and increase fan speed by one level.
  - Except for the fan speed function, users need to set the rest functions.



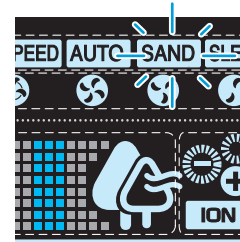
# Operation Mode



## Yellow Sandstorm Mode Purify indoor air effectively when the sandstorm occurs.

- 1 Press On/Off button.
- 2 Switch to the sand mode by pressing the mode button.

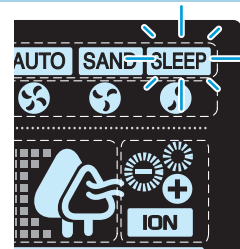
- Press fan speed button under yellow sandstorm mode will switch to speed mode and increase fan speed by one level.
- Fan speed will be controlled according to previously inputted sequence.
- In addition to fan speed function, users need to set the rest functions.



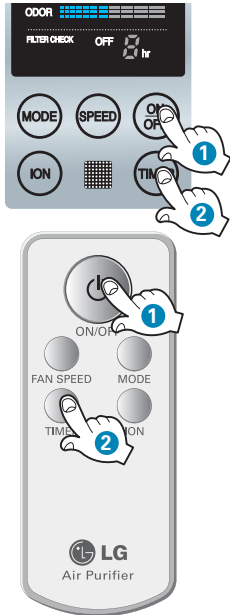
## Sleeping Mode Provide quiet indoor atmosphere while sleeping.

- 1 Press On/Off button.
- 2 Switch to the sleeping mode by pressing the mode button.

- Fan speed will switch to weak level under sleep mode, sleeping light on the LED indicator will be on 1 minute later.
- Press fan speed button will switch to speed mode and increase fan speed by one level.



# Additional Function



**Off timer mode function** Automatically shut down after sleeping several hours.

**Example: shut down automatically after 3 hours**

**1 Press On/Off button.**

**2 Press off timer button to set 3 hours.**

- Each time pressing the button, operation time will increase 1 more hour.

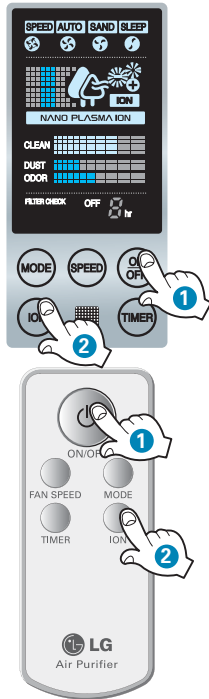


- Maximum reservation time is 9 hours.
- Shut down automatically.

- Automatically shut down 3 hours later.



# Additional Function



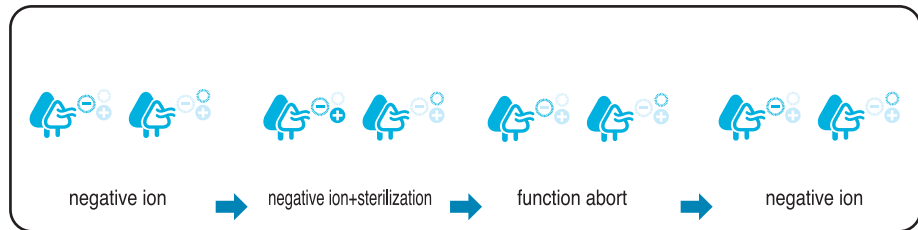
## Negative ion/ sterilization function

Under the negative ion mode, provide fresh air as in forest through generate negative ion to indoor air. Under sterilization mode, the NPI sterilization negative ion will remove bacteria from indoor air.

**1** Press On/Off button.

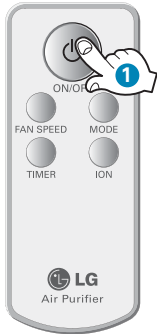
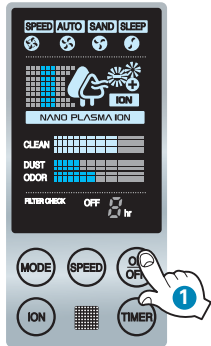
**2** Press the ION button to choose expected function.

- Press button each time, switch according to 'negative ion - negative ion+sterilization - function abort - negative ion' sequence.



During Use

# Additional Function



## Filter Checking Function May remind users to clean or replace the filter after use for a certain period.

- 1** When filter self-checking light is on under the operation, please check the filter.
- 2** Press On/Off button, shut down.
- 3** Open the front panel, take out and check the filter.  
(About cleaning filter details, please refer to page 28~29)

- Filter status depends upon different using environment.

## Power Failure Compensation Function

- When power cut or other reasons cause power failure, the power failure compensation function will memorize previous operation status automatically.

# Exterior and Dust Sensors Cleaning Method

## Exterior Cleaning Method

Soak soft cloth with warm water, wipe the air purifier after wring dry.



### Caution

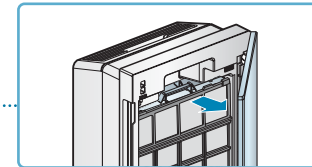
- Do not clean mainframe controller and indicator by alkaline liquid.
- Do not wipe air purifier's surface by vitriol, hydrochloric acid or organic solvent.



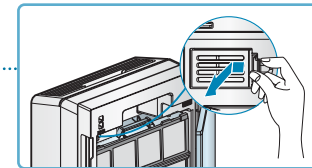
## Dust sensor cleaning method

The dust sensor is a device that senses the minute and large dust particles. The lens part must be periodically cleaned to maintain the performance.

### 1 Open the front panel.



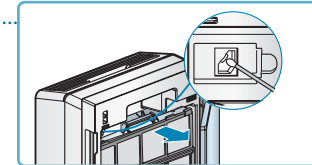
### 2 Open the dust sensor cover.



### 3 Wipe the lens of the dust sensor with a cotton stick.

After cleaning the lens, close the cover of the dust sensor in the reverse order.

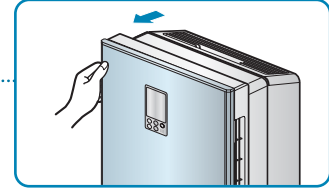
Clean the lens of the dust sensor once every 6 months.  
But the cleaning frequency can differ according to the using environment and time. So in an environment where it is dusty, clean more frequently.



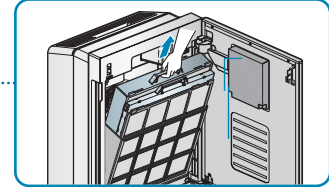
# Filter Cleaning

- Please clean the pre filter about once a month.
- Please check every filter when the filter checking light is on.

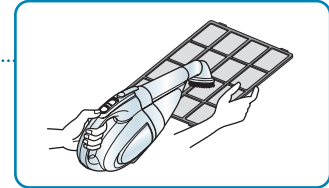
**1** Ensure to shut down before cleaning.  
Hold knob then pull forward, open the front panel.



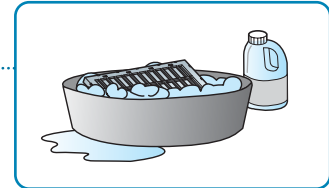
**2** Pull out filter from mainframe and ready to clean or replace.



**3** Clean pre filter by vacuum cleaner or soft brush.



**4** Photo-Catalyst Plasma Filter cleaning instruction.  
Soak the filter in a warm water with a neutral detergent for 1 hour.  
Remove sediments from the filter by shaking the filter in the water.  
Rinse out the filter. Completely dry the filter under a well ventilated shade.



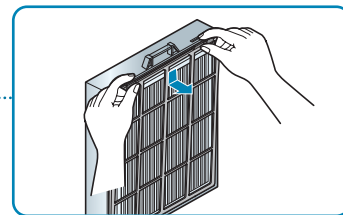
Ionization wire inside of the case is very fragile. Please give an extra care when cleaning the product.

Do not brush the photo-catalyst plasma filter.

(It may peel off filter coating, resulting a performance decrease)

# Filter Cleaning

## 5 Separate filter case and take out filters.

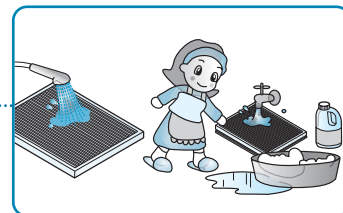


## 6 For the washable HEPA filter and deodorizing filter. After immersing them in water for 1 hour wash then with the shower. (In case of washing anti-allergic filter may weaken its function, REMEMBER not to wash)

Clean the washable HEPA filter and the washable deodorization filter with a shower machine. Please dry the filters under a well ventilated shade over a day. Insert the filter when it is completely dried.

Filter Category	Washing Cycle
Pre-Filter	About once a month
Photo-Catalyst Plasma Filter	
Washable HEPA Filter	About 6 months
Washable deodorization Filter	About 6 months

- Clean pre filter by vacuum cleaner or soft brush. Wash by neutral solvent when seriously clogged.
- Do not use hot water over 40°C or volatile solvent.
- Be careful not to moisten anti-allergic filter.



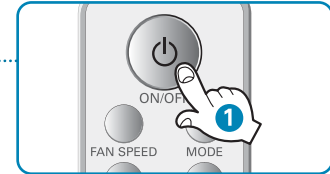
## 7 Please replace anti-allergic filter (replacement cycle: once every 6~12 months)

### ⚠ Caution

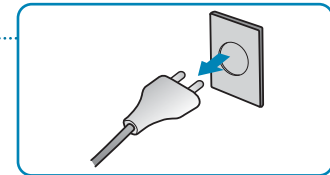
- For your safety, unplug the power before cleaning.
- After cleaning with water, completely dry the product under a shade. (If it is not dried completely, it may cause malfunction)
- Replace the filter when it is impossible to clean it due to over clogging.
- If the filter is not dried completely after cleaning, it may cause a bad odor.
- Please, do not rub the product with your hand.

# Maintenance

- 1 Ensure to run air purifier over 1 hour in shiny day, press On/Off button to shut down.

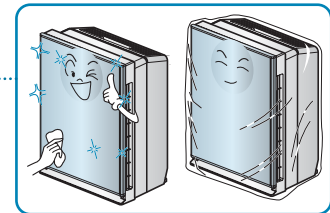


- 2 Plug out the power.



- 3 Ensure to clean and protect air purifier's mainframe. Use vinylbag to pack when store air purifier for an extended period of time, avoid dust or particle enter interior.

Clean by soft cloth.  
Scratch may easily cause exterior damage.



# Confirming Items Before Reporting Defect

When product goes wrong, before contacting the service center please confirm the following items.

Symptom	Confirmation	Procedures
<b>Total malfunction</b>	• Has the power plug been pulled out?	• Correctly connect with powerpoint.
	• Is the power fuse broken?	• Ask for assistance from service center.
	• Whether a power cut occur?	• Retrieve working when power cut finish.
	• Does the remote controller have problems?	• Replace the battery or adjust the battery(+, -) pole.
	• Whether the front panel open or not?	• Stop working when front panel is opened, close it completely. ( Left/ right close)
<b>Low fan speed with cacophony</b>	• Whether the pre filter is clogged up or not?	• Clean the pre filter.
	• Whether too much dust clog on the HEPA filter or not?	• Clean the HEPA filter.
	• Whether too much dust clog on the anti-allergic filter?	• Replace a new one.
<b>Preparatory function does not work</b>	• Whether checked the operation indicator or not?	• Set again according to manual.
<b>Air purify function do not work well</b>	• Whether indoor air pollution is too severe or not?	• Use after enough air circulation.
	• Whether the pre filter has many filths or not?	• Clean the pre filter.
	• Whether washable HEPA filter has many filths or not?	• Wash by clean water. (Do not use over 40 degrees hot water or volatile solvent) Dry completely at shadowed place, avoid places near fire source or direct illumination.
	• Whether using environment is too spacious or not?	• Use at appropriate space. (Avoid to use at well-ventilated places such as exit and entrance and window etc.)
	• Whether there are surrounding obstacles or not?	• Remove obstacles.
	• Whether install at non-ventilated places or not?	• Install at other places.

# Confirming Items Before Reporting Defect

Symptom	Confirmation	Procedures
<b>Air outlet has abnormal smell.</b>	• Whether use at smoky, odor places or not?	• Use at smoky, odor places may cause weaken air purifying function.
	• Whether use at place with food odor or not?	• Food odor may penetrate into filter, use after enough air circulation.
	• Whether complete dry washable filter or not?	• Wet washable filter may cause odor, please use after complete dry.
<b>Sensor indicator has problem.</b>	• Dust sensor keeps high level always.	• Clean dust sensor or filter.
	• Odor sensor level goes up?	• LG air purifier is designed to detect polluted air, therefore odor sensor may not react to food odors. But odor removing filter will remove odor. Steam particle from cooking or boiling water may cause odor sensor level goes up.



# Product Specification

The external dimension, design and product standard can change to improve the quality of the product.

Model Name	PS-N550 Series
Power Supply	Single Phase 220V, 60Hz
Effective Space	45 m <sup>2</sup>
Weight of Product	12 kg
Appearance Size(mm)	426 (Width) x 568 (Height) x 271 (Depth)
Power consumption	55 W







# AIR PURIFIER

## OWNER'S MANUAL

الفئة PS-N550

- اقرأ قبل استخدام المنتج (تعليمات السلامة، واستخدمه بشكل صحيح.
- بشأن ضمان سلامة المستخدمين والممتلكات.
- بطاقة ضمان المنتج مرفقة مع دليل المستخدم.
- بعد القراءة المتأنية لدليل المستخدم؛ احتفظ به في متناول اليد.

P/No.:MFL31040026



# المميزات

من دواعي الفخر استخدام منقي الهواء من LG. بعد القراءة الشاملة لهذا الدليل؛ فإن استخدام هذا المنتج لفترة طويلة يعد آمناً وملائماً.

## نظام التعقيم البلاطيني

- المرشح البلاطيني الحفاز بنقاء يبلغ 99.9% يعمل على التخلص تماماً من تلك العوامل التي قد تسبب أعراض الأمراض المنزلية مثل المركبات العضوية المتطايرة، والعناصر الكيماوية الضارة وروائحها.
- التعقيم بواسطة مرشح HEPA قابل للغسيل في الداخل، ويعقم مرة أخرى في الخارج بواسطة NPI (نانو أيون البلازما). منقي الهواء LG هو الوحيد الذي يمكنه التعقيم بكفاءة من الداخل والخارج.

## نظام مرشح HEPA المنعش سهل الاستخدام.

- سهولة التعرف الفوري على حالة المرشح من خلال نظام فصل المرشح المتميز.
- لا تقلق بشأن اتساخ المرشح. حيث يمكن استخدامه مرة أخرى بعد تنظيفه بالماء.

## مرشح قوي مقاوم للحساسية

- يمكن لهذا المرشح امتصاص وتحليل المكونات المسببة للحساسية، مما له الأثر الوقائي بالإضافة إلى منع آثار الروائح والبكتيريا.

## نظام البلازما الضوئي الحفاز

- لا تقتصر وظيفة نظام البلازما الضوئي على التخلص من الأجسام الملوثة في الهواء الداخلي، بل إنه يستفيد من الطاقة الاستاتيكية لتقوية المرشح HEPA.
- \* HEPA معناها (مانع الأجسام عالي الكفاءة)

# جدول المحتويات

## قبل الاستخدام

- المميزات ..... 2
- تعليمات السلامة ..... 4~10
- التركيب ..... 11
- دليل بدء منقي الهواء ..... 12
- أسماء قطع الغيار ..... 13~16
  - الهيكل الأساسي
  - وحدة التحكم
  - مؤشر التشغيل
  - نظام المرشحات
  - وحدة التحكم عن بعد
- دليل وحدة التحكم عن بعد ..... 17

## أثناء الاستخدام

- الوضع ..... 18~20
  - وضع تنقية الهواء
  - وضع السرعة
  - الوضع التلقائي
  - وضع الأتربة الكثيفة
  - الوضع الصامت
- وظائف إضافية ..... 21~23
  - وظيفة وضع إيقاف الوقت
  - وظيفة وضع تخليق الأيون السالب
  - وظيفة فحص المرشح
  - وظيفة تعويض تعطل التيار الكهربائي


## بعد الاستخدام

- طريقة تنظيف مستشعرات التراب والجسم الخارجي ..... 24
- تنظيف المرشح ..... 25~26
- الصيانة ..... 27
- التأكد من العناصر قبل الإبلاغ عن العيب ..... 28~29
- مواصفات المنتج ..... 30

# تنبيهات السلامة

تم وضع تحذيرات السلامة كما هي موضحة أدناه للمنع المسبق لأية مخاطر غير متوقعة أو تلف وذلك عن طريق استخدام المنتج بسلامة ودقة.

## تحذير / تنبيهات

يشير هذا الرمز إلى تنبيه ما يتعلق بالأمور والعمليات التي قد تسبب خطرًا ما. يرجى قراءة هذا الرمز بعناية واتباع التعليمات لتجنب وقوع الخطر. 

**تحذير:** يشير هذا الرمز إلى إمكانية الوفاة أو الإصابة الخطيرة. 

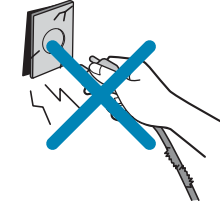
**تنبيه:** يشير هذا الرمز إلى احتمال حدوث إصابة أو تلف في الممتلكات فقط. 



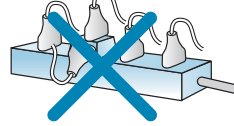
# تنبيهات السلامة

## تحذير! التركيب

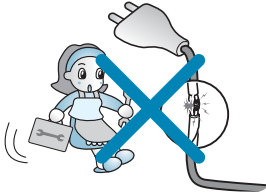
لا تستخدم أسلاك كهربية تالفة أو بالية. وإلا سيتسبب ذلك في حدوث حريق أو ماس كهربائي.



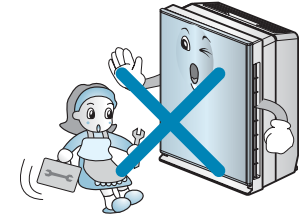
استخدم القابس المخصص لقباس الهواء. (لا تستخدم قابس طراز أرجل الأخطبوط). فالاستخدام غير المعقول للتيار الكهربائي سيتسبب في حدوث حريق أو ماس كهربائي.



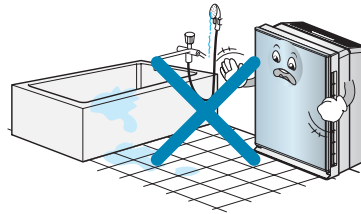
لا تتلف أسلاك التيار الكهربائي أو تلويها بعنف أو تضعها بين الشقوق أو تسخنها. فأسلاك التيار الكهربائي التالفة قد تؤدي إلى حدوث حريق أو ماس كهربائي.



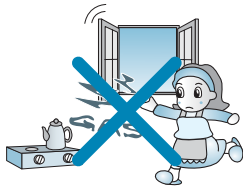
لا تقم بفك المنتج أو إصلاحه بطريقة عشوائية. قد يؤدي ذلك إلى حدوث حريق أو ماس كهربائي.



لا تستخدم المنتج في مكان يكون فيه رطوبة عالية أو زيوت مثل الحمامات أو المغاسل. وإلا سيتسبب ذلك في حدوث حريق أو ماس كهربائي.



افتح النوافذ لتهوئة الهواء قبل تشغيل منقي الهواء عند تسرب الغاز. وإلا قد يتسبب ذلك في حدوث انفجار وحريق أو إصابة جسدية.

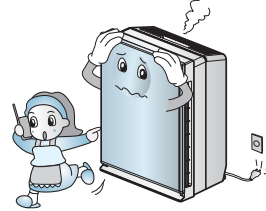


# تنبيهات السلامة

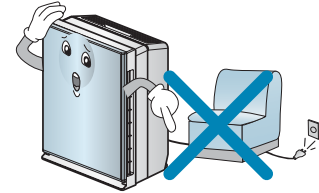
لا تحتفظ وتستخدم غاز قابل للاحتراق أو مواد قابلة للاحتراق حول المنتج.  
وإلا قد يتسبب ذلك في حدوث حريق وتعطل المنتج.



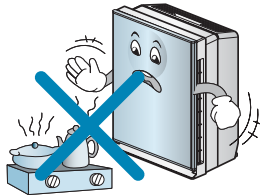
في حالة صدور ضوء غريبة أو رائحة أو انبعاث دخان من المنتج، انزع مقبس التيار الكهربائي واتصل بمركز الخدمة.  
وإلا سيتسبب ذلك في حدوث حريق أو ماس كهربائي.



لا تضع أشياء ثقيلة على أسلاك التيار الكهربائي أو توحى الحرص بحيث لا يتم الضغط عليها أسفل المنتج.  
وإلا سيتسبب ذلك في حدوث حريق أو ماس كهربائي.



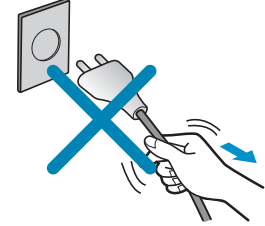
لا تضع أجهزة نارية حول المنتج.  
قد يؤدي ذلك إلى حدوث حريق.



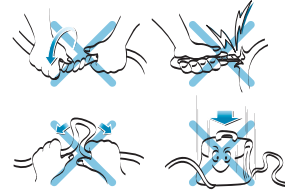
# تنبيهات السلامة

## التشغيل

لا تمسك من الكابل عند سحب مأخذ الكهرباء.  
فقد يتسبب ذلك في حدوث حريق أو صدمة كهربية.



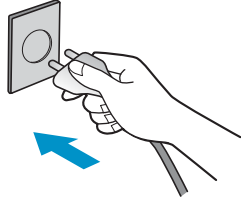
لا تقم بتعديل أو تغيير طول سلك التيار الكهربائي بطريقة عشوائية. وإلا سيتسبب ذلك في حدوث حريق أو ماس كهربائي.



انزع مقابس التيار الكهربائي بإمساكها من الرأس ولا تلمسها أبداً ويديك مبتلتان. وإلا، قد يسبب ذلك صدمة كهربية أو إصابة جسدية.

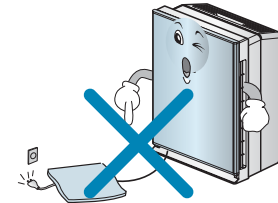


أدخل مقابس التيار الكهربائي بإحكام حتى النهاية وذلك حتى لا تتحرك. فالتوصيل غير المكتمل قد يؤدي إلى حدوث حريق.

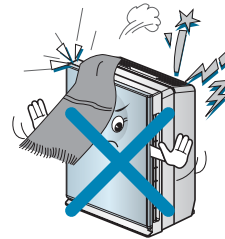


لا تضع سجادة أو وسادة على أسلاك التيار الكهربائي.

فقد تتلف أسلاك التيار الكهربائي مما يؤدي إلى صعق كهربائي في حالة وضع أشياء ثقيلة بطريقة لا يمكن معها رؤية أسلاك التيار الكهربائي.

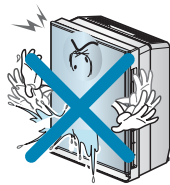


لا تضع عوائق حول المنتج. وإلا قد يؤدي ذلك إلى تعطل المنتج.



أحرص على ألا يتسرب الماء داخل الجهاز.

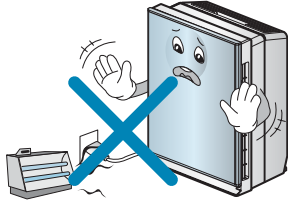
وإلا سيتسبب ذلك في حدوث حريق أو ماس كهربائي.



# تنبيهات السلامة

لا تستخدم أجهزة حرارية  
بالقرب من أسلاك التيار  
الكهربي.

وإلا سبب ذلك في حدوث  
حريق أو ماس كهربائي.



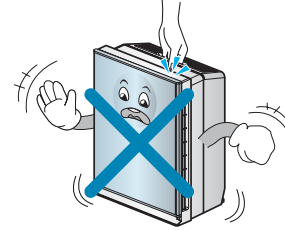
لا تسمح للأطفال بتسلق هذا  
المنتج.

فقد ينكسر وينجرحون.



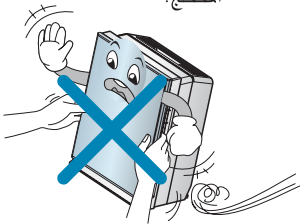
لا تستخدم هذا المنتج وهو  
يتحرك.

فقد يتسبب ذلك في حدوث حريق  
أو ماس كهربائي أو تلف بعض  
مكونات المنتج.



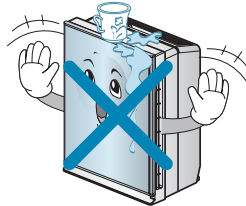
لا تحرك المنتج بإمساك  
اللوح الأمامية.

فقد يتسبب ذلك في ماس  
كهربائي أو تلف بعض مكونات  
المنتج.



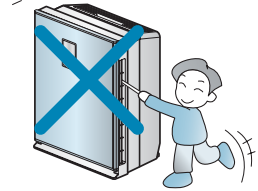
لا تضع قهوة أو كل أنواع  
المشروبات على منفذ إخراج  
الهواء.

وإلا سبب ذلك في حدوث حريق  
أو ماس كهربائي.



لا تدخل يديك أو القضبان  
داخل فتحات دخول الهواء أو  
خروجه.

وإلا، قد يسبب ذلك تعطل المنتج  
أو إصابة جسدية.

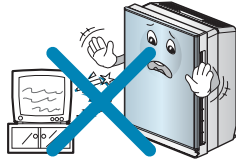


# تنبيهات السلامة

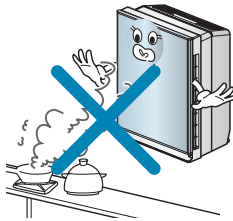


## التنبيه

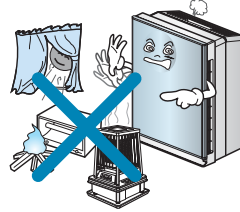
احتفظ بمسافة 1 متر عند تركيب المنتج بالقرب من التلفاز أو الراديو.



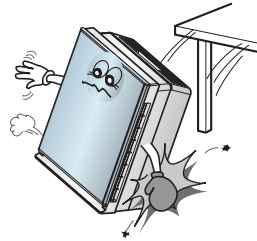
لا تركب المنتج حول مروحة التهوية أو فرن ميكروويف في المطبخ.



تجنب الأماكن القريبة من ألسنة النار أو أجهزة التسخين أو تعريض المنتج لأشعة الشمس المباشرة. قد يؤدي ذلك إلى حدوث حريق.



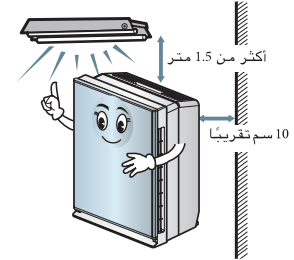
ركب المنتج في مكان مستوي ولا تسقطه أو تخبطه. وإلا قد يؤدي ذلك إلى تلف المنتج أو حادثة.



لا تستخدم المنتج في إزالة غاز سام مثل الكربون. وإلا قد يؤدي ذلك إلى تعطل المنتج.



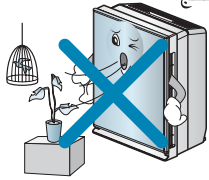
احتفظ بمسافة 1.5 متر من أجهزة الإزالة واحتفظ بمسافة 10 سم أو ما يقرب من ذلك.



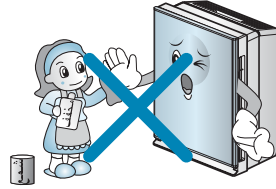
# تنبيهات السلامة

## التشغيل

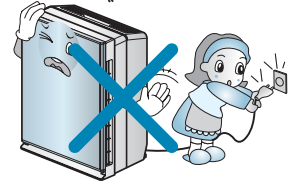
لا تستخدم الجهاز في أغراض خاصة مثل الحيوانات أو الخضروات أو آلة الضبط أو حفظ الأعمال الفنية.  
وإلا قد يؤدي ذلك إلى تلف المنتج.



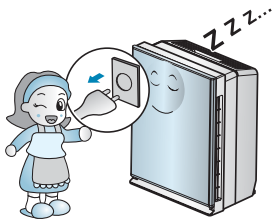
لا تستخدم منظفات قوية مثل المذيبات، ولكن استخدم ملابس ناعمة.  
وإلا فقد يتشوه المنتج.



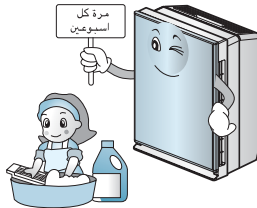
لا تشغل المنتج أو توقف تشغيله أثناء إدخال مقابس التيار الكهربائي أو نزعها.  
وإلا سيتسبب ذلك في حدوث حريق أو ماس كهربائي.



انزع مقبس التيار الكهربائي في حالة عدم لفترة طويلة.  
وإلا، قد يسبب ذلك تعطل المنتج أو حريق.

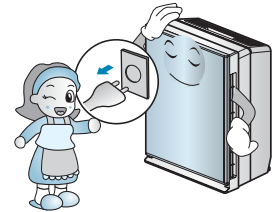


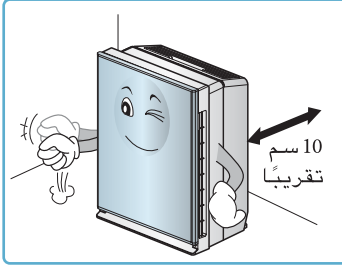
استخدم المرشح المثبت بإحكام، ونظف المرشح مرة كل أسبوعين.  
وإلا قد يؤدي ذلك إلى تعطل المنتج.



انزع مقابس التيار الكهربائي للتنظيف.

وإلا سيتسبب ذلك في حدوث حريق أو ماس كهربائي.



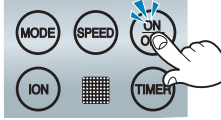


## أماكن التركيب

- الأماكن ذات الوصلات الكهربائية القريبة
- الأماكن الخالية من عوائق مداخل الهواء
- الأماكن ذات السطح الأفقي وحركة الهواء الكثيرة

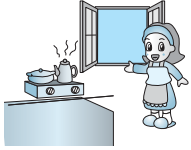
**⚠ تحذير** تركيب منقي الهواء على أجسام متحركة (سيارة أو سفينة، إلخ) يؤدي إلى إتلاف المنتج، ولذا لا تركبه في تلك الأماكن.

# دليل بدء منقي الهواء



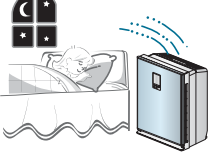
## أوقف منقي الهواء عند التنظيف.

• تنظيف منقي الهواء مع فتح النوافذ يؤدي إلى تغيير دورة الهواء الطبيعي ودخول أجسام كثيرة جدًا، ويقلل من عمر المرشح. إتمام عملية التنظيف في دورة الهواء الكافية؛ ثم إغلاق النوافذ، ثم تشغيل منقي الهواء هي الوسيلة المثلى لتنقية الهواء.



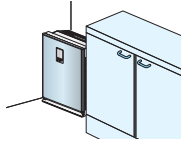
## الاستخدام بعد دورة هواء كافية عند الطهي

• عند تحمير اللحوم أو الأسماك؛ فإن التخلص من الرائحة باستخدام المنقي ليس صحيًا. فالأجسام الزيتية تسد الخلايا في المرشح، وتقلل من عمره أو تلوثه، وحدوث آثار سلبية. وفي هذه الحالة؛ يجب توفر دورة هواء كافية. التخلص من الروائح المتبقية بمنقي الهواء بعد التخلص من الأجسام الزيتية هو الطريقة الصحيحة والفعالة لاستخدام المنتج لمدة طويلة.



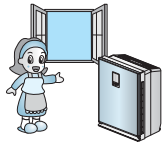
## لا تنم بالقرب من الوحدة.

• مروحة منقي الهواء ليست قوية، وقد تشعر بالانتعاش قبل النوم، ولكن بعد النوم قد تشعر بالبرودة. والطريقة المثلى هي المحافظة على وجود مسافة متر إلى منقي الهواء.



## لا تضعه في الزاوية.

• لا تضع الجهاز في أماكن محاطة بالأثاث أو الأجهزة، إلخ، أو الزاوية. فوضعه في ذلك المكان يجعل من الصعب تنقية الهواء الداخلي من المساحة المتبقية.



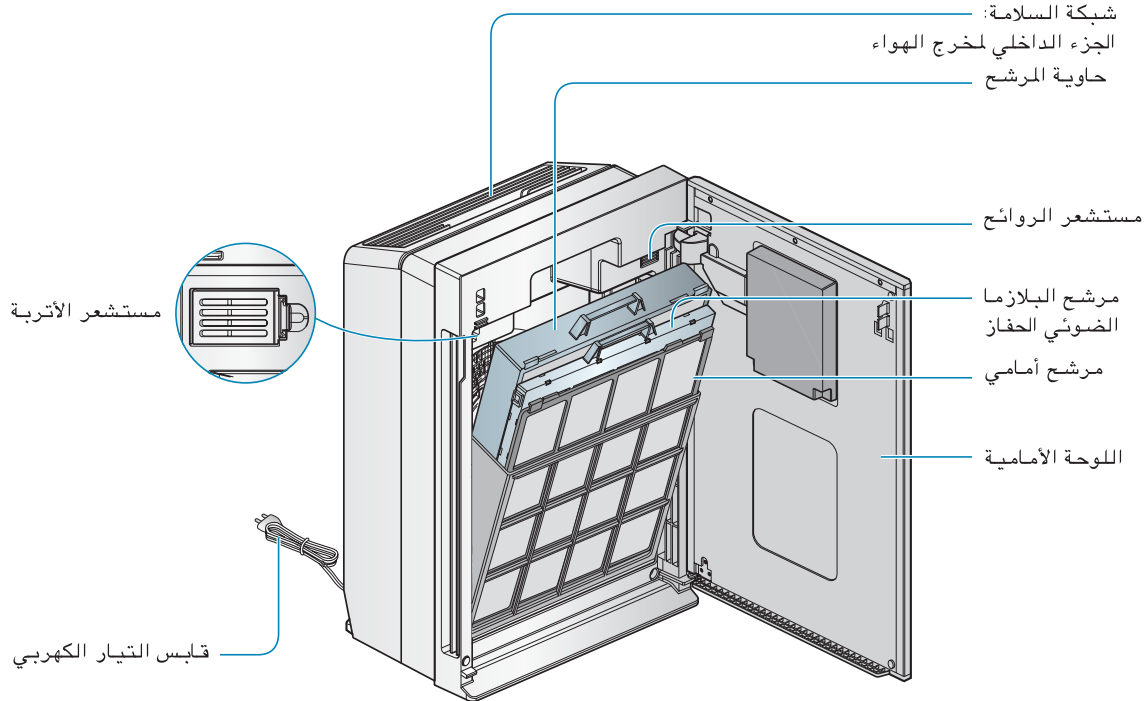
## تأكد من تغيير الهواء لمدة 30 دقيقة على الأقل كل يوم.

• يجب على العائلات التي تستخدم منقي الهواء ضمان وصول الأوكسجين الكافي. ويجب تغيير الهواء لمدة 30 دقيقة على الأقل كل يوم لإدخال الهواء الجديد إلى المكان. ويعمل فتح النافذة المقابلة على تحقيق نتائج أفضل لتغيير الهواء. الكسل يضعف تجديد الهواء، لذلك يجب التنظيف والصيانة.



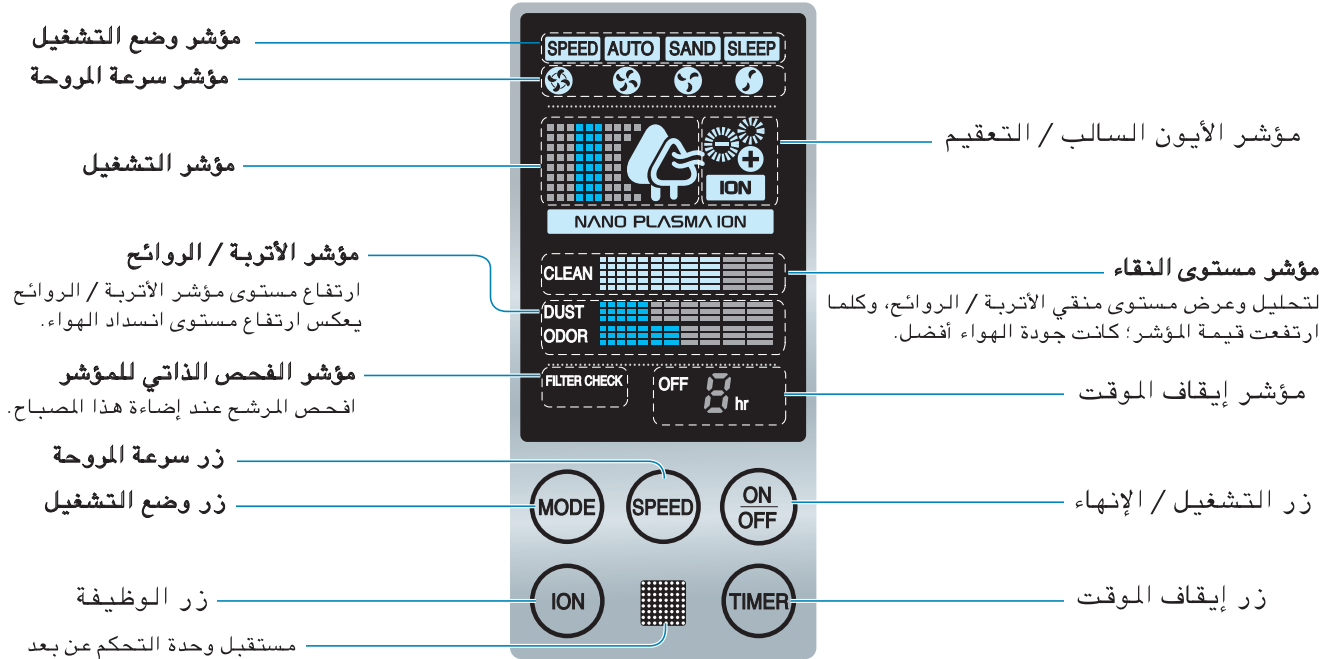
# اسم كل قطعة غيار

## الهيكل الأساسي

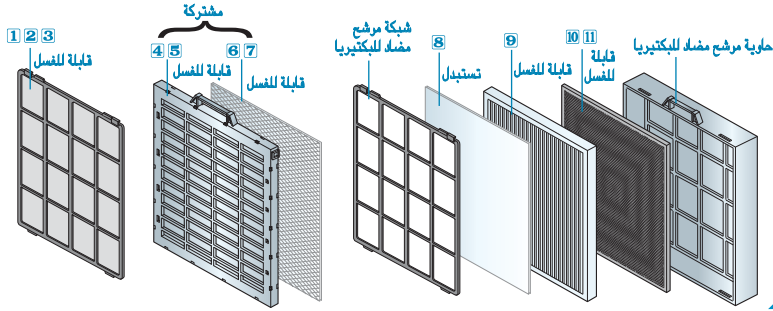


# اسم كل قطعة غيار

## الشاشة ووحدة التحكم



# اسم كل قطعة غيار



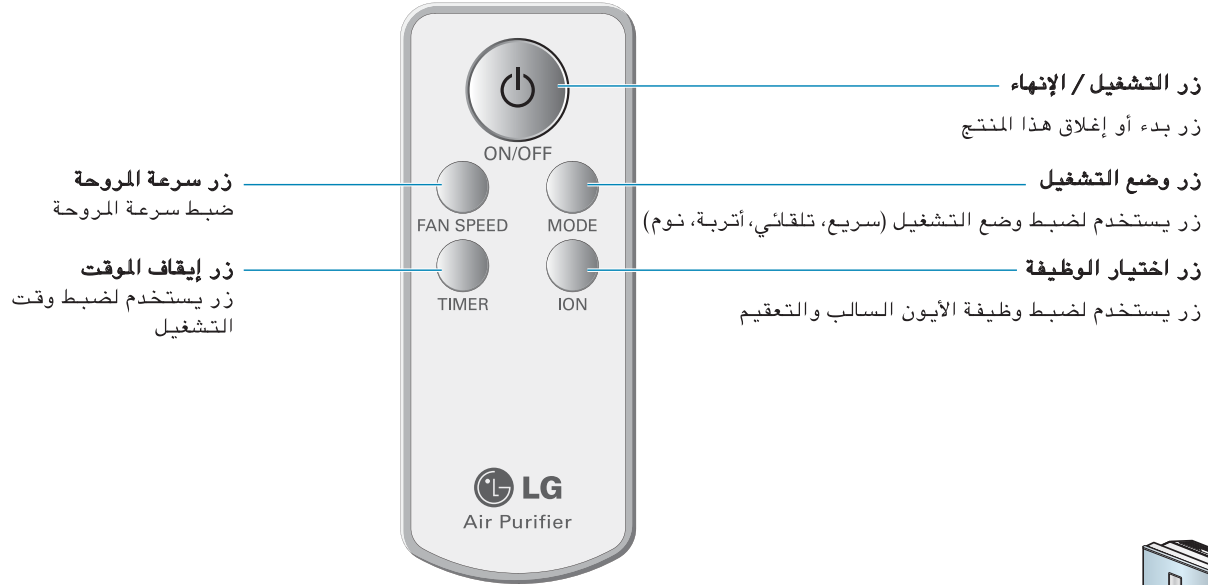
## نظام المرشح (يشمل جزء المرشح فقط)

اسم المرشح	الوظيفة	دورة الغسيل/الاستبدال
1 إزالة الأجسام الكبيرة 2 وظيفة منع البكتيريا 3 وظيفة منع العفن	يحتوي المرشح على وظائف ترشيح لمنع البكتيريا والعفن والأجسام الكبيرة. وقد تطيل هذه الوظائف الثلاثة تكرار استبدال المرشح.	دورة غسل نصف شهرية
4 مرشح امتصاص أثرية بلازما 5 مرشح روائح بلازما	امتصاص الأجسام الكبيرة، الحشرات الميتة، اللقاح، السخام، العفن. تحليل الروائح، امتصاص الأتربة.	دورة غسل نصف شهرية
6 مرشح حفاز مضاد للبكتيريا خفيف 7 مرشح الروائح الضوئي الحفاز	استهداف الأجسام الكبيرة وإزالة الروائح، إزالة أجسام الحساسية والعفن مرتين. إزالة أجسام الروائح، والمكونات العضوية المتطايرة، وروائح العفن، وتحليل مكونات الروائح السيئة والكيمويات.	دورة استبدال سنوية
8 مرشح مضاد للحساسية	امتصاص وتحليل مكونات الحساسية.	دورة غسل نصف سنوية
9 مرشح HEPA قابل للغسل	مرشح قابل للغسل عالي الكفاءة لإزالة الحشرات، واللقاح، والسخام، والأتربة الصغيرة، والعفن الطافي، وشعر الحيوانات، إلخ.	دورة غسل نصف سنوية
10 كربون قابل للغسل 11 مرشح نانو بلاتيني	مرشح إزالة عطور شامل لإزالة (رائحة) السخام، ورائحة الطعام الفاسد، وروائح أجسام الحيوانات، وأكسيد النيتروجين، وروائح المراحيض، والروائح القلوية والحمضية، والمكونات العضوية المتطايرة. مرشح مصنوع من البلاتين من صناعة الجواهر للعمل بفعالية وكفاءة على إزالة تلك المكونات العضوية التي تسبب تلوث الهواء وظهور الأعراض.	دورة غسل نصف سنوية

\* بعد غسل مرشح الروائح القابل للغسل؛ يرجى تجفيفه جيداً في الظل. (لأنه إذا لم يجف جيداً؛ فقد لا يعمل جيداً أو يصدر رائحة سيئة).  
\* يمكن شراء مرشح بديل (مرشح مضاد للحساسية) في مركز خدمة I.G بالقرب منك.

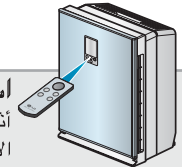
# اسم كل قطعة غيار

## وحدة التحكم عن بعد



### استخدام وحدة التحكم عن بعد

أثناء استخدام وحدة التحكم عن بعد؛ أشر إلى مستقبل الأشعة في الهيكل الرئيسي بالجهاز.



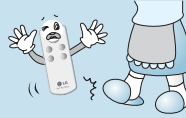
# دليل وحدة التحكم عن بعد

## تنبيه

اضغط زرًا واحدًا في المرة  
لأن وحدة التحكم عن بعد لا تعمل بشكل  
صحيح عند الضغط على أكثر من زر



لا تقف على وحدة التحكم عن بعد  
أو تثقبها



لا تستخدمها في أماكن بها ماء أو  
رطوبة

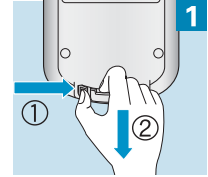


لا تستخدمها بالقرب من مصدر للنار  
أو الحرارة

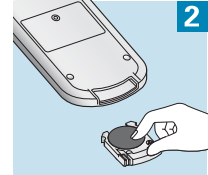


## تركيب البطارية

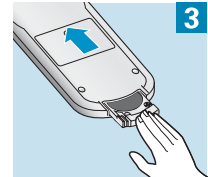
افتح غطاء البطارية



تأكد من تركيب البطارية  
وفقًا للتعليمات



أغلق غطاء البطارية



- أخرج البطاريات عند تخزين المنتج لفترة طويلة. فقد تتسرب سوائل البطارية وتؤثر على وحدة التحكم عن بعد.
- استبدل كافة البطاريات في كل مرة. اتصل بمركز خدمة ما بعد البيع إذا حدث عيب في وحدة التحكم عن بعد، بعد استبدال البطاريات.

# وضع التشغيل

## تشغيل تنقية الهواء تنقية الهواء الداخلي

1 اضغط زر التشغيل / الإنهاء، ثم بعد أن ينتهي الصوت، ابدأ التشغيل عند إضاءة المصباح.

(المرجع وفقاً لفئة "التشغيل التحضيري" التالية)

يخرج الهواء النقي من مخرج الهواء في الأعلى.

• اضغط زر التشغيل / الإنهاء للإنهاء للإنهاء.

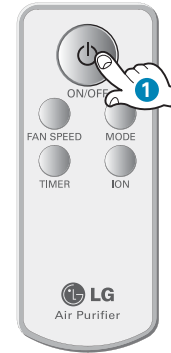
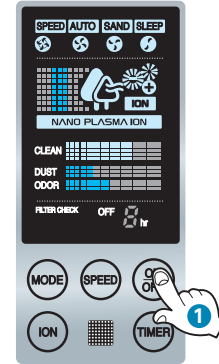
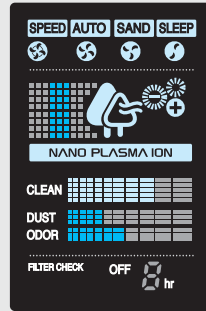
• عند توصيل قابس التيار الكهربائي، يصدر صوت تذكيري.

### ما هو "التشغيل التحضيري"؟

خلال الدقيقتين الأوليين بعد التشغيل؛ يبدأ التشغيل التحضيري عند بدء المستشعر.

ويتحرك مستوى مؤشر الأتربة / الروائح لأعلى

ولأسفل أثناء التشغيل التحضيري.



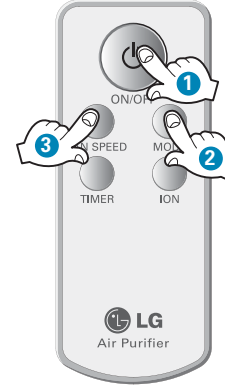
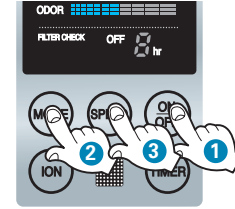
**وضع السرعة** يختار المستخدم سرعة المروحة يدوياً

1 اضغط زر التشغيل / الإنهاء

2 الانتقال إلى وضع السرعة بالضغط على زر الوضع.

3 اضغط زر المروحة لاختيار السرعة المتوقعة للمروحة

- السرعة الافتراضية للمروحة ضعيفة
- عند إعادة التشغيل في وضع السرعة؛ يعود النظام إلى سرعة المروحة السابقة.
- سرعة المروحة لها أربعة أوضاع، هي: ضعيفة، هادئة، قوية، شديدة.
- انتقل إلى الوضع التالي وفقاً للترتيب الأعلى إلى الأقل).

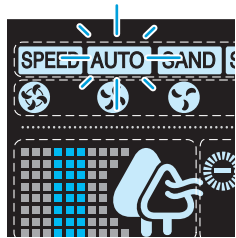
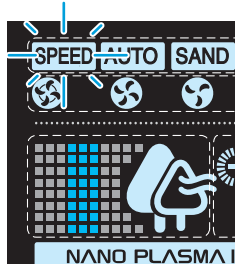


**الوضع التلقائي** يختار الجهاز سرعة المروحة المناسبة.

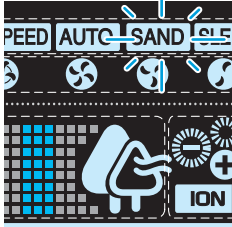
1 اضغط زر التشغيل / الإنهاء

2 الانتقال إلى الوضع التلقائي بالضغط على زر الوضع.

- التحكم التلقائي في سرعة المروحة، دون بذل المزيد من الجهد معها.
- اضغط زر سرعة المروحة في الوضع التلقائي للانتقال إلى وضع السرعة وزيادة سرعة المروحة مستوى واحداً.
- وبإستثناء وظيفة سرعة المروحة؛ يجب على المستخدم ضبط باقي الوظائف.

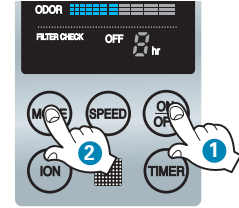


وضع الأتربة الكثيفة لتنقية الهواء الداخلي بفعالية في العواصف الترابية.

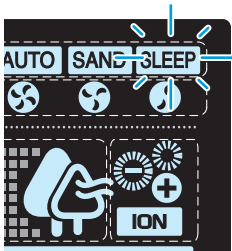


1 اضغط زر التشغيل / الإنهاء

- 2 الانتقال إلى وضع الأتربة بالضغط على زر الوضع.
- اضغط زر سرعة المروحة في وضع التراب الكثيف للانتقال إلى وضع السرعة وزيادة سرعة المروحة مستوى واحدًا.
  - سرعة المروحة يتم التحكم بها وفقًا للترتيب الضبط المسبق.
  - وبالإضافة إلى وظيفة سرعة المروحة؛ يجب على المستخدم ضبط باقي الوظائف.

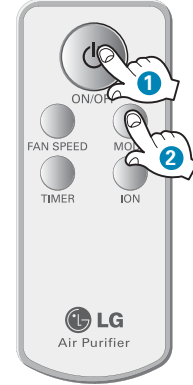


وضع النوم يوفر جوًا هادئًا أثناء النوم.



1 اضغط زر التشغيل / الإنهاء

- 2 الانتقال إلى وضع النوم بالضغط على زر الوضع.
- تنتقل سرعة المروحة إلى الوضع البطيء في وضع النوم؛ ويتأخر الضوء في الصباح لمدة دقيقة.
  - اضغط زر سرعة المروحة للانتقال إلى وضع السرعة وزيادة سرعة المروحة مستوى واحدًا.





# وظائف إضافية

وظيفة وضع إيقاف الموقت يتوقف تلقائيًا بعد عدة ساعات من النوم

مثال: يتوقف العمل تلقائيًا بعد 3 ساعات

1 اضغط زر التشغيل / الإنهاء

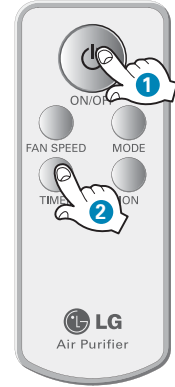
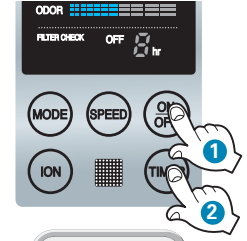
2 اضغط زر إيقاف الموقت لضبط 3 ساعات.

• عند الضغط على الزر؛ يزيد وقت التشغيل بمقدار ساعة.

- أقصى وقت متاح هو 9 ساعات.
- يتوقف العمل تلقائيًا.



• يتوقف تلقائيًا بعد 3 ساعات.



## وظيفة الأيون السالب / التعقيم

في وضع الأيون السالب؛ يوفر شعورًا بالهواء النقي كما في الغابة عن طريقة تخليق الأيون السالب في الهواء الداخلي. في وضع التعقيم؛ يزيل الأيون السالب لتعقيم NPI البكتيريا من الهواء الداخلي.

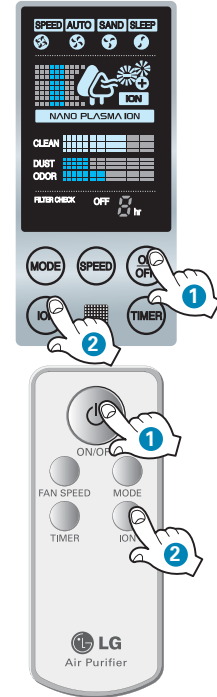
1 اضغط زر التشغيل / الإنهاء

2 اضغط زر الوظيفة لاختيار الوظيفة المتوقعة.

• اضغط الزر كل مرة، للانتقال بالترتيب إلى؟ الأيون السالب، الأيون السالب+التعقيم، إبطاء الوظيفة؟ الأيون السالب؟.



الأيون السالب ← الأيون السالب + التعقيم ← إبطاء الوظيفة ← الأيون السالب



## وظيفة فحص المرشح

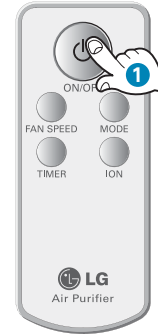
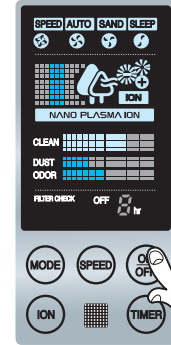
لتذكير المستخدم بتنظيف المرشح أو استبداله بعد استخدامه لفترة معينة.

- 1 إذا أضاء مصباح الفحص الذاتي أثناء الاستخدام؛ يرجى فحص المرشح.
- 2 اضغط زر التشغيل / الإنهاء، إيقاف التشغيل.
- 3 افتح اللوحة الأمامية؛ ثم أخرج المرشح وافحصه.  
(لمعرفة تفاصيل تنظيف المرشح، يرجى الرجوع إلى الصفحة 24-25)

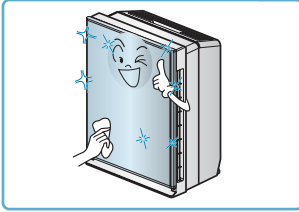
• تعتمد حالة المرشح على اختلاف بيئة الاستخدام.

## وظيفة تعويض تعطل التيار الكهربائي

- عند انقطاع التيار أو فصل الكهرباء لأي سبب؛ فإن هذه الوظيفة تتذكر حالة التشغيل السابقة تلقائيًا.



# طريقة تنظيف مستشعرات التراب والجسم الخارجي



## طريقة تنظيف الجسم الخارجي

ضع قطعة قماش لينة في ماء دافئ، ثم امسح بها الجهاز بعد عصرها جيداً.

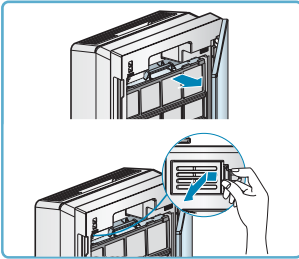
- لا تنظف وحدة التحكم والمؤشر بالجسم الخارجي بسائل قلوي.
- لا تمسح سطح الجهاز بحامض الكبريتيك، أو حمض الكلور، أو المذيب العضوي.



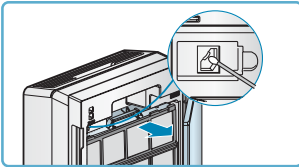
تنبيه

## طريقة تنظيف مستشعر التراب

يستخدم مستشعر الأتربة لاستشعار جودة الهواء الداخلي، ويرجى التأكد من نظافة عدسة المستشعر بشكل دوري.



- 1 أمسك المقبض ثم اسحب للأمام لفتح اللوحة الأمامية. اضغط لأسفل ثم اسحب غطاء مستشعر الأتربة.



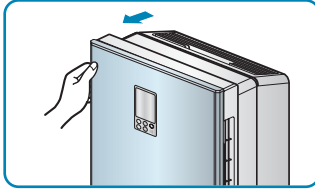
- 2 تنظف عدسة مستشعر الأتربة بالعصا القطنية.

أعد الغطاء إلى المستشعر بعكس عملية الفك.

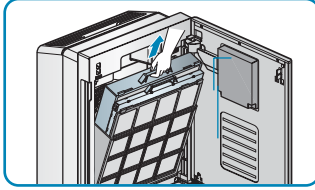
تأكد من تنظيف عدسة المستشعر مرة كل 6 أشهر. ولكن دورة التنظيف تعتمد على بيئة الاستخدام والفترة، يرجى زيادة التنظيف في البيئات الترابية.

# تنظيف المرشح

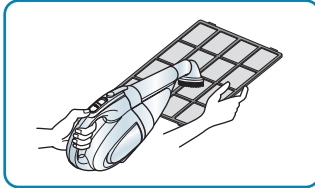
• يرجى تنظيف المرشح الأمامي مرة كل أسبوعين.  
• يرجى التحقق من كل مرشح عند إضاءة مصباح فحص المرشح.



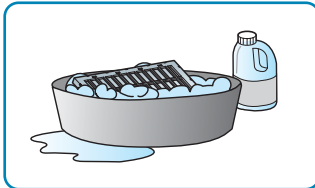
1 تأكد من إيقاف التشغيل قبل التنظيف.  
أمسك المقبض ثم اسحب للأمام لفتح اللوحة الأمامية.



2 اسحب المرشح من الجسم للخارج واستعد للتنظيف أو الاستبدال.



3 نظف المرشح الأولي بالمكنسة الكهربائية أو بفرشاة لينة.

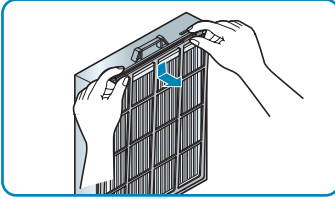


4 تعليمات تنظيف مرشح البلازما الضوئي الحفاض.  
ضع المرشح في ماء دافئ مع منظف محايد لمدة 3~4 ساعات. تخلص من الرواسب في المرشح بهز المرشح في الماء. ثم اشطفه بعد ذلك. ثم جففه في ظل جيد التهوية.

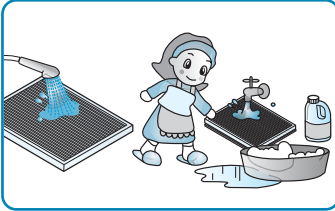
سلك الأيون داخل الحاوية هش جداً. يرجى توخي الحرص عند تنظيف الجهاز.  
لا تستخدم الفرشاة مع مرشح بلازما الضوئي الحفاض.  
(فقد يتقشر طبقة المرشح، مما يؤدي إلى انخفاض الأداء).

# تنظيف المرشح

5 افصل حاوية المرشح ثم أخرج المرشحات.



6 اشطف المرشح عالي الكفاءة القابل للغسل ومرشح إزالة الرائحة القابل للغسل بجهاز الشطف.



(إذا كان غسيل مرشح منع الحساسية يضاعف هذه الوظيفة؛ فتذكر ألا تغسله).

نظف المرشح عالي الكفاءة القابل للغسل ومرشح إزالة الرائحة القابل للغسل بجهاز الشطف. يرجى تجفيف المرشحات في ظل جيد التهوية أثناء النهار. أدخل المرشح بعد أن يجف تمامًا.

دورة الغسل	فئة المرشح
دورة غسيل نصف شهرية	مرشح أمامي مرشح البلازما الضوئي الحفاز
دورة غسيل نصف سنوية	مرشح HEPA قابل للغسل
دورة غسيل نصف سنوية	مرشح إزالة روائح قابل للغسل

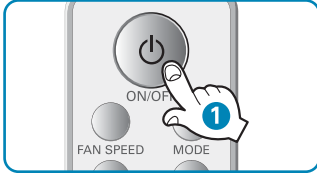
- نظف المرشح الأولي ومرشح البلازما بالكنسة الكهربائية أو بفرشاة ليننة. اغسل بمحلول محايد عند الاتسداد الشديد.
- لا تستخدم الماء الذي تزيد حرارته عن 40 درجة أو محلولاً متطايرًا.
- توخ الحذر كي لا تصيب الرطوبة مرشح منع الحساسية.

7 يرجى استبدال مرشح منع الحساسية (دورة الاستبدال: عام واحد تقريبًا).

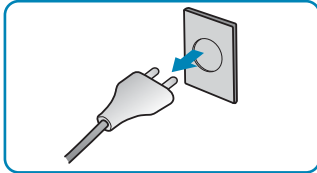
- لسلامتك؛ أفضل التيار قبل التنظيف.
- بعد التنظيف بالماء؛ جفف الجهاز جيدًا في الظل. (لأنه إذا لم يجف جيدًا؛ فقد لا يعمل جيدًا).
- استبدل المرشح إذا تعذر التنظيف بسبب زيادة الاتسداد.
- إذا لم يجف المرشح جيدًا بعد التنظيف؛ فقد يصدر رائحة سيئة.
- يرجى عدم ضرب المنتج باليد.



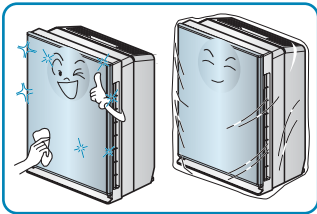
# الصيانة



1 تأكد من تشغيل منقي الهواء لأكثر من ساعة في يوم مشمس، اضغط زر التشغيل / الإنهاء لإيقاف التشغيل.



2 افصل التيار.



3 تأكد من تنظيف وحماية جسم منقي الهواء. استخدم حقيبة من الفنيل عند تخزين منقي الهواء لفترة طويلة، تفاديًا لدخول الهواء أو الأجسام فيه.

نظف بقطعة قماش لينة.  
فالدوش تؤدي بسهولة إلى تلف الجسم الخارجي.

# التأكد من العناصر قبل الإبلاغ عن العيب

عند اختلال المنتج، وقبل الاتصال بمركز الخدمة؛ يرجى التأكد مما يلي:

المشكلة	التأكيد؟	الحل
العطل الكلي	هل قابس التيار مفصول؟	• صل الجهاز بمصدر التيار بشكل صحيح.
	هل المنصهر تالف؟	• اطلب المساعدة من مركز خدمة I.G.
	هل انقطعت الكهرباء؟	• شغل الجهاز عندما تعود الكهرباء.
	هل توجد مشاكل في وحدة التحكم عن بعد؟	• استبدل البطارية أو اضبط قطبيتها (+, -).
	هل الوحدة الأمامية مفتوحة أم لا؟	• توقف عن العمل واللوحه الأمامية مفتوحة؛ أغلقها تمامًا. (غلق يمين / يسار)
انخفاض سرعة المروحة مع أصوات مختلفة	هل المرشح الأولي مسدود أم لا؟	• نظف المرشح الأمامي.
	هل يوجد الكثير من التراب في المرشح عالي الكفاءة أم لا؟	• نظف مرشح HEPA.
	هل يوجد الكثير من التراب في مرشح منع الحساسية؟	• استبدل به آخر جديدًا.
الوظيفة التحضيرية لا تعمل	هل تحققت من مؤشر التشغيل أم لا؟	• كرر الضبط وفقًا للدليل.
	هل تلوث الهواء الداخلي شديد أم لا؟	• استخدم بعد دورة هواء كافية.
وظيفة منقي الهواء لا تعمل جيدًا	هل المرشح الأولي بها أقدار كثيرة أم لا؟	• نظف المرشح الأمامي.
	هل المرشح عالي الكفاءة به أقدار كثيرة أم لا؟	• اغسل بماء نظيف. (لا تستخدم الماء الذي تزيد حرارته عن 40 درجة أو محلولاً متطايرًا) جفف جيدًا في مكان ظليل، تجنب الأماكن بالقرب من مصادر النار أو الإضاءة المباشرة.
	هل بيئة الاستخدام واسعة جدًا أم لا؟	• استخدم في مساحة مناسبة. (استخدم في أماكن جيدة التهوية، مثل الداخل أو الخارج أو النوافذ، إلخ).
	هل توجد عوائق محيطية أم لا؟	• أزل العوائق.
	هل تم التركيب في أماكن غير مهواة أم لا؟	• استخدم في أماكن أخرى.



# التأكد من العناصر قبل الإبلاغ عن العيب

المشكلة	التأكد؟	الحل
مخرج الهواء به رائحة غريبة.	• هل يستخدم في أماكن دخانية أو ذات روائح أم لا؟	• الاستخدام في أماكن دخانية أو ذات روائح يضعف وظيفة تنقية الهواء.
	• هل يستخدم في مكان به رائحة طعام أم لا؟ • هل جف المرشح تمامًا أم لا؟	• روائح الطعام تخترق المرشح، استخدم بعد دورة هواء كافية. • المرشح المبتل يصدر روائح، يرجى الاستخدام بعد أن يجف تمامًا.
مشكلة في مؤشر المستشعر.	• مستشعر الأتربة دائمًا في المستويات المرتفعة. • ارتفاع مستوى مستشعر الروائح؟	• نظف مستشعر التراب أو المرشح. • منقي الهواء LG مصمم لاكتشاف الهواء الملوث؛ ولذا لن يتفاعل مستشعر الروائح مع روائح الطعام. ولكن مرشح إزالة الروائح سيزيل الرائحة. أجسام البخار من الطهي أو الماء المغلي قد تجعل مستوى مستشعر الرائحة مرتفعًا.

# معايير المنتج

لتحسين جودة المنتج؛ قد يختلف شكل هذا المنتج أو تصميمه أو مواصفاته نسبيًا.

اسم الطراز	الفئة PS-N550
مصدر التيار الكهربائي	أحادي الطور، 240 فولت، 50 هيرتز
المساحة الفعالة	45 متر مربع
وزن المنتج	12 كجم
حجم الشكل (مم)	426 (عرض) X 568 (ارتفاع) X 271 (طول)
استهلاك التيار الكهربائي	55 واط



