

# Manuel d'utilisation

**W2600H**  
**W2600HP**

**V**eillez lire attentivement les **Précautions importantes** avant d'utiliser cet appareil.

Conservez ce manuel (CD) à portée de main pour pouvoir le consulter facilement.

**R**eportez-vous à l'étiquette du produit et transmettez l'information portée sur cette étiquette à votre distributeur chaque fois que vous faite appel au service après-vente.

**Cet appareil est conçu et fabriqué pour assurer votre sécurité. Cependant, un mauvais usage peut entraîner des risques d'électrocution ou d'incendie. Afin de garantir un fonctionnement correct de toutes les protections présentes dans ce moniteur, veillez à observer les règles d'installation, d'utilisation et d'entretien énoncées ci-dessous.**

## Sécurité générale

Utilisez uniquement le cordon d'alimentation fourni avec l'appareil. Si vous deviez néanmoins en utiliser un autre, assurez-vous qu'il est conforme aux normes du pays. Si le cordon d'alimentation présente un défaut, veuillez contacter le fabricant ou le service de réparation agréé le plus proche afin de vous procurer un cordon fonctionnel.

Le cordon d'alimentation constitue le dispositif principal de déconnexion. Assurez-vous que la prise électrique reste facilement accessible après l'installation.

Ne faites fonctionner le moniteur qu'à partir d'une des sources d'alimentation électrique spécifiées dans ce manuel ou affichées sur le moniteur. Si vous n'êtes pas certain du type d'installation et d'alimentation électrique dont votre local est équipé, consultez votre distributeur.

La surcharge en courant alternatif des prises, fiches et câbles de raccordement est dangereuse. Il en va de même pour les cordons d'alimentation endommagés et les prises/fiches électriques cassées. Toutes ces conditions peuvent causer des chocs électriques et des incendies. Pour tout remplacement de ces matériels, faites appel à un technicien de maintenance.

N'ouvrez pas le moniteur.

- Il ne contient aucun élément qui puisse faire l'objet d'une intervention de l'utilisateur.
- Il recèle des hautes tensions dangereuses, même lorsque l'alimentation est coupée.
- S'il ne fonctionne pas correctement, contactez le distributeur.

Pour éviter les risques de blessure physique :

- Ne placez pas le moniteur sur un plan incliné, à moins de l'y fixer solidement.
- Utilisez uniquement les supports recommandés par le fabricant.
- Ne faites pas tomber d'objet sur le produit. Ne le soumettez pas à des chocs. Préservez l'écran des projectiles de toute sorte. Vous pourriez non seulement être blessé, mais également provoquer une panne ou endommager l'écran.

Pour éviter les risques d'incendie ou de sinistre :

- Éteignez toujours le moniteur lorsque vous quittez la pièce pour un temps prolongé. Ne le laissez jamais allumé lorsque vous sortez de chez vous.
- Veillez à ce que les enfants ne fassent pas tomber le moniteur ou n'insèrent d'objets dans les ouvertures du boîtier. Certains composants internes renferment des tensions électriques dangereuses.
- N'ajoutez pas d'accessoires non prévus pour le moniteur.
- Si vous devez laisser l'écran hors surveillance pour une période de temps prolongée, débranchez-le de la prise murale.
- En cas d'orage, ne touchez jamais ni le câble d'alimentation ni le câble de signal car cela peut être très dangereux. Ceci peut provoquer un choc électrique.

## Installation

Ne faites reposer ou rouler aucun objet sur le cordon d'alimentation et placez le moniteur de façon à protéger le cordon.

N'utilisez pas le moniteur en milieu humide, par exemple à côté d'une baignoire, d'un lavabo, d'un évier, d'un lave-linge, dans un sous-sol ou près d'une piscine. Les moniteurs disposent d'orifices de ventilation destinés à évacuer la chaleur générée par leur fonctionnement. Si ces orifices sont obturés, cette chaleur peut nuire au fonctionnement du moniteur et causer un incendie. Vous ne devez donc JAMAIS :

- Placer le moniteur sur un lit, un divan, un tapis : les événements placés sous le moniteur doivent rester libres.
- Encastrer le moniteur dans un espace clos, à moins qu'une ventilation adaptée soit installée.
- Couvrir les orifices de ventilation avec des vêtements ou autres tissus.
- Placer le moniteur à proximité d'un radiateur ou d'une source de chaleur.

Ne jamais frotter ou gratter l'écran LCD à matrice active avec un objet dur. Vous risquez de rayer ou d'endommager définitivement l'écran.

N'appuyez jamais sur l'écran LCD longtemps avec le doigt, car cela peut créer des images rémanentes.

L'écran peut comporter des pixels défaillants. Ils apparaissent sous la forme de tâches rouges, vertes ou bleues. Cependant, ces pixels n'ont aucune influence sur les performances de l'écran.

Si possible, utilisez les résolutions recommandées pour obtenir une qualité d'image optimale. Lorsque vous utilisez une résolution différente de celles recommandées, les images affichées peuvent être de mauvaise qualité. Cette caractéristique est due à la technologie LCD.

Laisser une image fixe sur l'écran pour une longue période peut endommager l'écran et entraîner une brûlure d'image. Assurez-vous d'utiliser l'économiseur d'écran sur le moniteur. Ce phénomène est également présent sur les produits des autres fabricants, et n'est pas produits des autres fabricants, et n'est pas

## Nettoyage

- Débranchez le moniteur avant de nettoyer l'écran.
- Utilisez un linge légèrement humide. N'utilisez pas d'aérosol directement sur l'écran : le produit risque de couler dans l'écran et de provoquer un choc électrique.

## Réemballage

- Conservez le carton et le matériel d'emballage. Ils représentent le moyen de transport idéal de l'appareil. En cas de déménagement ou d'expédition, réutilisez l'emballage d'origine.

## Mise en décharge sûre

- La lampe fluorescente utilisée dans ce produit contient une petite quantité de mercure.
- Ne jetez pas cet appareil avec le reste de vos déchets ménagers.
- L'élimination de ce produit doit s'effectuer conformément aux réglementations en vigueur dans votre pays.

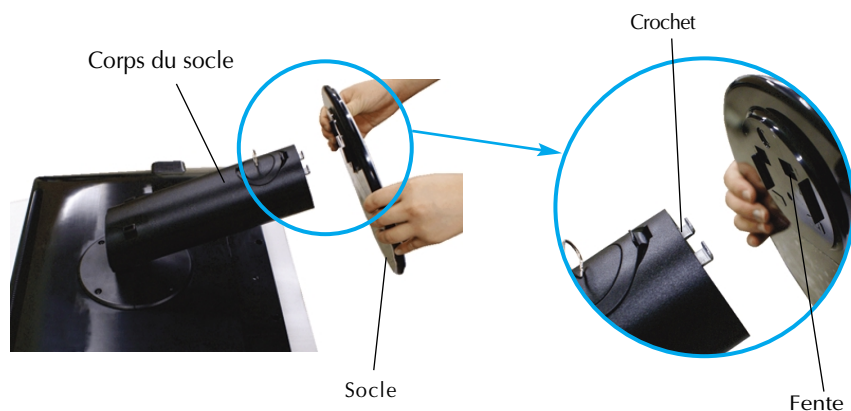
- Avant de mettre en service le moniteur, assurez-vous qu'il est éteint, et que le l'ordinateur et les autres périphériques sont également éteints.

## Installation du socle / Retrait de la base support de l'appareil

1. Placez le moniteur, face vers le haut, sur un coussin ou un chiffon doux.



2. Alignez les crochets du socle avec les logements correspondants à la base du moniteur.
3. Insérez les crochets dans les logements.



### Avertissement

- La bande et la broche de verrouillage peuvent être retirées de ces moniteurs équipés d'un support sur pied uniquement lorsque la base est retirée. En ne respectant pas ces instructions, vous risquez d'être blessé par des éléments en saillie du support.

4. Fixez le moniteur au socle en vissant la vis vers la droite.

Vis : vissez la vis en utilisant la clé.



5. Soulevez le moniteur et faites le pivoter en le plaçant de face une fois le raccordement à la partie femelle du câble effectué.
6. Retirez la vis en la dévissant vers la gauche afin de séparer le moniteur du socle.

## Important

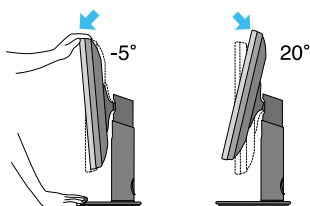
- Cette illustration présente un modèle de connexion général. Votre moniteur peut être différent de celui présenté ici.
- Ne transportez pas le moniteur en le maintenant la tête en bas par le socle. Il risque de tomber et de s'endommager, ou bien de vous blesser le pied.

- Avant de mettre en service le moniteur, assurez-vous qu'il est éteint, et que le l'ordinateur et les autres périphériques sont également éteints.

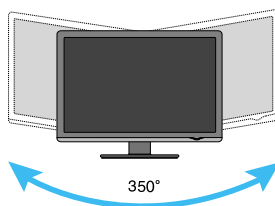
## Positionnement de votre écran

1. Ajustez la position de l'écran selon vos préférences pour une utilisation optimale.

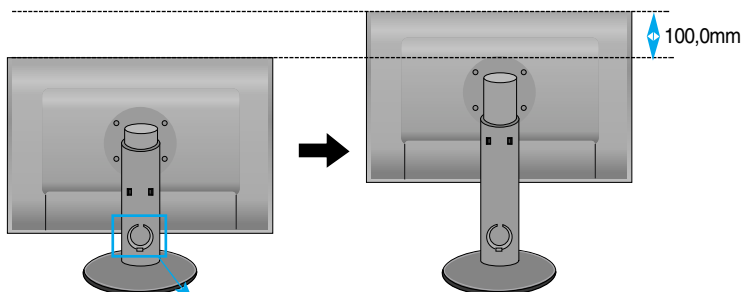
- Inclinaison du socle :  $-5^{\circ}$  ~  $20^{\circ}$



- Inclinaison verticale :  $350^{\circ}$



- Amplitude verticale: maximum 3,94 pouces (100,0mm)



\* Veuillez à retirer la tige de blocage afin de régler la hauteur.

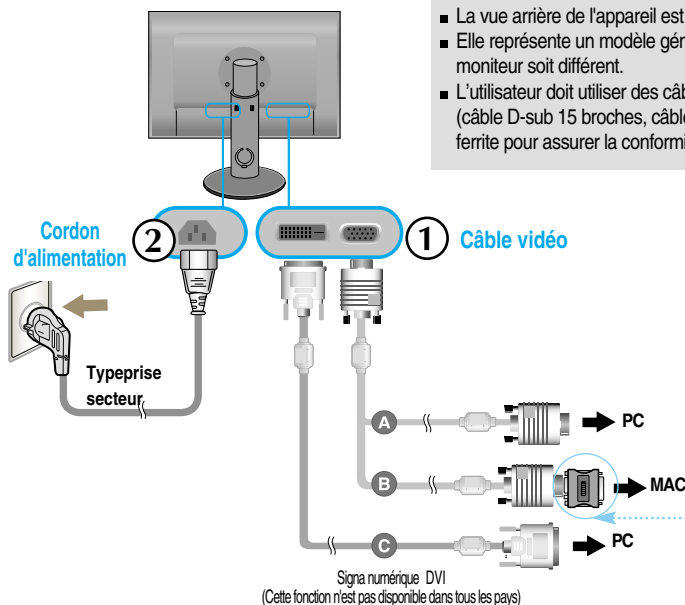
### ERGONOMÍA

- Il est inutile de replacer la tige de blocage une fois celle-ci enlevée pour régler la hauteur.
- Il est recommandé d'incliner le moniteur vers l'avant d'un angle qui ne doit pas excéder 5 degrés afin de garder une position ergonomique et confortable.

## Utiliser l'Ordinateur

1. Assurez vous d'éteindre l'ordinateur et le produit. Branchez le câble de réception du signal ① et le câble d'alimentation ②, puis serrez les vis du câble du signal.

- A Connectez le câble Dsub (PC)
- B Connectez le câble Dsub (Mac)
- C Connectez le câble DVI-D



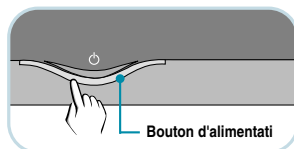
### REMARQUE

- La vue arrière de l'appareil est volontairement simplifiée.
- Elle représente un modèle général ; il se peut que votre moniteur soit différent.
- L'utilisateur doit utiliser des câbles interface blindés (câble D-sub 15 broches, câble DVI), avec cœur en ferrite pour assurer la conformité standard du produit.

### Adaptateur pour Macintosh

Avec les ordinateurs Apple Macintosh, un adaptateur est nécessaire pour passer du connecteur VGS D-sub haute densité à 15 broches sur 3 rangées du câble fourni au connecteur à 15 broches sur 2 rangées.

2. Touchez la touche sur le panneau latéral pour allumer l'appareil. Lorsque le moniteur est allumé, la fonction « Self Image Setting » est exécutée automatiquement. (Seulement au mode analogique.)



REGLAGE AUTOMATIQUE  
DE LA RESOLUTION

### REMARQUE

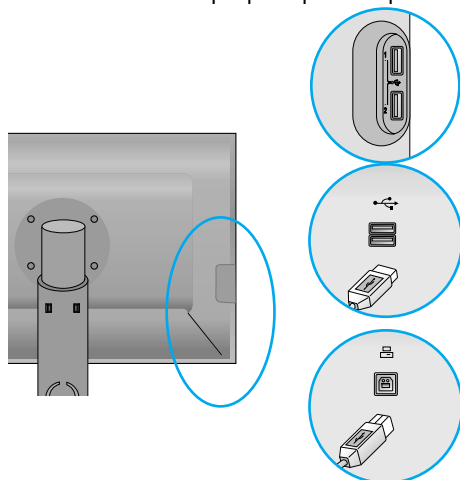
**'Self Image Setting Function' ('Réglage automatique de l'image')**: Cette fonction fournit à l'utilisateur des réglages d'écran optimaux. Lorsque l'utilisateur connecte le moniteur pour la première fois, cette fonction règle automatiquement l'écran aux réglages optimaux sur des signaux d'entrée individuels.

**Fonction 'AUTO/SET'**: Lorsque vous rencontrez des problèmes, comme une image trouble, des lettres troubles, du scintillement ou une image déformée lors de l'utilisation du dispositif ou après avoir changé la résolution de l'écran, appuyez sur le bouton de réglage automatique AUTO/SET pour améliorer la résolution.

## Raccordement du câble USB (Universal Serial Bus)

La technologie USB (Universal Serial Bus) est une innovation dans le domaine de la connectique informatique. Grâce à cette technologie, vous pouvez connecter rapidement et en toute simplicité une souris, un clavier ou tout autre périphérique à votre moniteur sans passer par l'ordinateur. Votre système gagne ainsi en flexibilité. Sous USB, vous pouvez connecter « à chaud » (lorsque l'ordinateur fonctionne) jusqu'à 120 périphériques à partir d'un seul port sans perdre aucune configuration ni gêner le processus de détection automatique. Ce moniteur dispose d'un concentrateur USB alimenté, permettant la connexion de deux périphériques USB.

1. Connectez le port USB ascendant du moniteur sur le port descendant d'un PC compatible USB ou sur un autre concentrateur à l'aide du câble. (L'ordinateur doit disposer d'un port USB)
2. Connectez les périphériques compatibles USB sur les ports descendants du moniteur.



### Port USB descendant (4)

Connecter les câbles USB des dispositifs périphériques tels que souris, stick de mémoire ou disque dur USB, etc.

### Port amont USB (1)

Brancher les connecteurs downstream des ordinateurs de bureau ou portables. (De toutes façons, l'ordinateur doit supporter l'USB et avoir un port USB.)

3. La borne USB du moniteur prend en charge les câbles USB 2,0 et grande vitesse.

	Grande vitesse	Vitesse maximale	Basse vitesse
Débit des données	480 Mbit/s	12 Mbit/s	1,5 Mbit/s
Consommation électrique	2,5W (Max, chaque port)	2,5W (Max, chaque port)	2,5W (Max, chaque port)

### REMARQUE

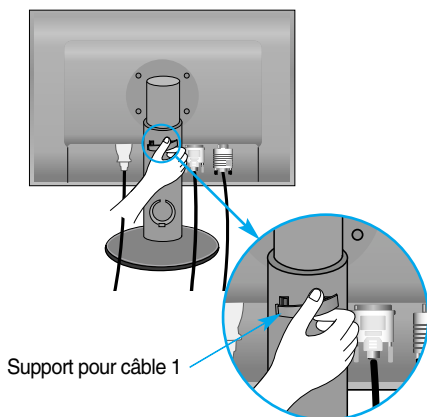
- Pour activer le concentrateur USB, le moniteur doit être connecté à un PC compatible USB (le système d'exploitation doit être compatible) ou à un autre concentrateur à l'aide du câble USB livré.
- Lorsque vous connectez le câble USB, vérifiez que la forme du connecteur à l'extrémité du câble correspond bien à la forme de la prise.
- Même si le moniteur est en mode d'économie d'énergie, les périphériques compatibles USB fonctionnent (ports descendant et ascendant) lorsqu'ils sont connectés au concentrateur intégré.



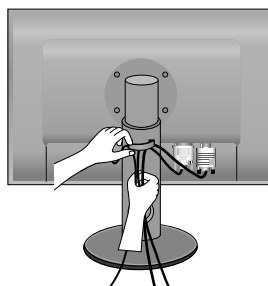
## Pour ranger les câbles

Connectez le câble d'alimentation et le câble de signal comme il est montré sur la figure et puis fixez-les aux supports pour câble 1 et 2.

1. Introduisez le support pour câble 1 dans l'orifice.

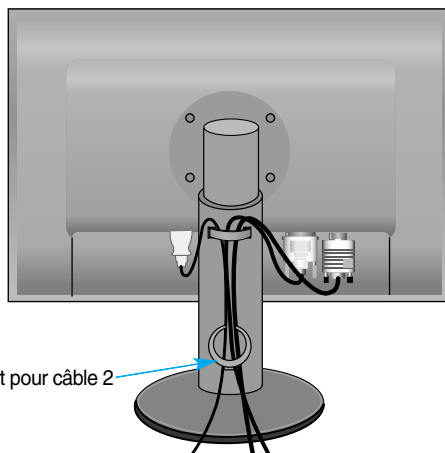
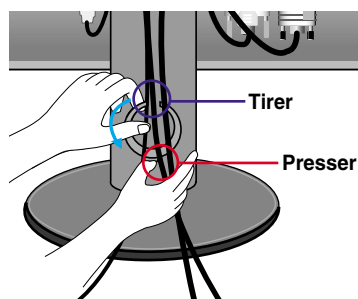


2. Mettez le câble d'alimentation et le câble de signal dans le support pour câble 1.

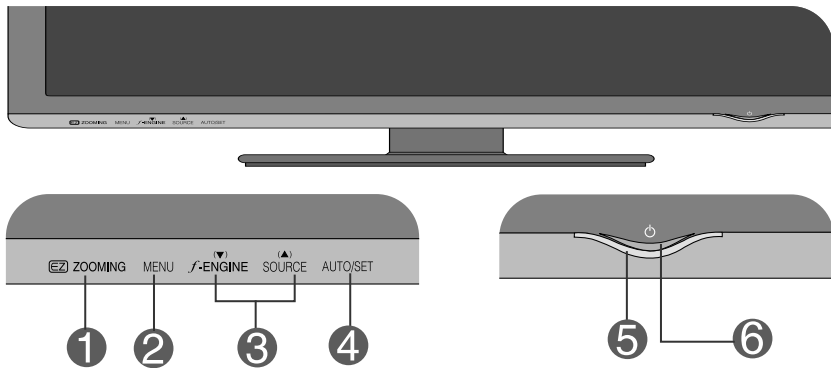


3. Insérez les câbles d'alimentation et de signal dans le support pour câbles 2.

Pendant qu'avec une main vous pressez le bas du support pour câble 2, tirez du haut du support avec l'autre main comme sur l'image.



## Commandes du panneau



### 1 Bouton **ZOOMING**

La fonction de zoom étendu EZ diminue la résolution de l'écran par paliers. Il suffit d'appuyer une fois sur le bouton pour diminuer la résolution d'un cran, et d'appuyer une nouvelle fois pour revenir à la résolution définie dans les réglages d'origine.

Une pression sur la touche "EZ ZOOMING" vous permet d'agrandir la taille de l'image, ce qui permet de mieux voir le texte et les images.

- Pour utiliser cette fonctionnalité, veuillez installer le logiciel ForteManager qui se trouve sur le CD-ROM joint.
- Les résolutions recommandées sont les suivantes : 1920 x 1200, 1680 x 1050, 1600 x 1200, 1280 x 1024, 1024 x 768, 800 x 600
- Une pression sur la touche "EZ ZOOMING" vous permet d'agrandir la taille de l'image, ce qui permet de mieux voir le texte et les images.

### 2 Bouton **MENU**

Ce bouton permet de faire apparaître et disparaître l'affichage du menu à l'écran.

OSD VERROUILLAGE

OSD DEVERROUILLAGE

#### **OSD VERROUILLAGE/DEVERROUILLAGEE**

Cette fonction vous permet de bloquer la configuration de commande actuelle, pour ne pas la modifier par inadvertance.

Touchez la touche **MENU** pendant plusieurs secondes.

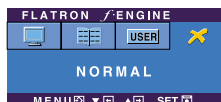
Le message « **OSD VERROUILLAGE** » doit apparaître. Si vous voulez débloquer, touchez à nouveau la touche **MENU** pendant plusieurs secondes. Le message « **OSD DEVERROUILLAGEE** » doit apparaître.

## 3 Boutons ▼ ▲

Utilisez ces boutons pour sélectionner ou régler des fonctions sur l'écran OSD.

f-ENGINE ▼

Pour obtenir de plus amples informations, reportez-vous à la page C17



▲ SOURCE  
(Source Touche  
Chaude)

Ce bouton permet d'activer le connecteur D-Sub ou DVI. Cette fonction est utilisée lorsque deux ordinateurs sont connectés au moniteur. L'option sélectionnée par défaut est D-Sub.

## 4 Bouton AUTO/SET

Ce bouton permet de saisir et de valider les valeurs choisies dans le menu affiché.

### RÉGLAGE AUTOMATIQUE D'IMAGENT

Pendant le réglage de la configuration de l'affichage, touchez toujours la touche **AUTO/SET** avant d'entrer à l'affichage à l'écran (OSD).

Cela ajuste automatiquement l'image de votre affichage sur la configuration idéale pour la taille actuelle de résolution de l'écran (mode affichage).

Le meilleur mode d'écran est  
**1920 x 1200**



## 5 Bouton d'alimentati

Ce bouton permet d'allumer et d'éteindre le moniteur.

## 6 Témoin d'alimentation

Cette diode lumineuse est bleu lorsque le moniteur est en mode de fonctionnement normal (Mode activé). Si l'écran est en mode Sommeil (économie d'énergie), cette couleur de témoin change sur ambre.

## Réglage de l'affichage

Grâce au système de menu à l'écran OSD, vous pouvez en quelques instants régler la taille de l'image, sa position, ainsi que d'autres paramètres. Le bref exemple ci-dessous vous permettra de vous familiariser avec ces commandes. La section qui suit définit dans ses lignes générales le fonctionnement des réglages et des sélections que vous pouvez effectuer avec l'OSD.

### REMARQUE

- Avant de procéder au réglage de l'image, laissez le moniteur se stabiliser pendant une trentaine de minutes.

Pour effectuer des réglages dans l'OSD, procédez comme suit :

**MENU → ▼ ▲ → AUTO/SET → ▼ ▲ → MENU**

- 1** Touchez la touche MENU et le menu principal de l'affichage à l'écran apparaît.
- 2** Pour avoir accès à une commande, utilisez les touches ▲ et ▼. Lorsque l'icône désirée est soulignée, touchez la touche AUTO/SET.
- 3** Utilisez les touches ▲ et ▼ pour régler l'image au niveau désiré. Utilisez la touche AUTO/SET pour sélectionner d'autres éléments du sous-menu.
- 4** Touchez une fois la touche MENU pour retourner au menu principal et sélectionner une autre fonction. Touchez deux fois la touche MENU pour quitter le menu OSD.

Le tableau ci-dessous détaille les menus de commande, de réglage et de paramétrage de l'OSD.

Menu principal	Sous-menu		A	D	Référence
IMAGE	LUMINOSITÉ		●	●	Réglage de la luminosité et du contraste de l'image
	CONTRASTE		●	●	
	GAMMA		●	●	
COULEUR	PRÉDÉF	sRGB	●	●	Personnalisation de la couleur de l'écran
		6500K	●	●	
		9300K	●	●	
	ROUGE		●	●	
	VERT		●	●	
	BLEU		●	●	
POSITION	HORIZONTALE		●		Réglage de la position de l'écran
	VERTICALE		●		
CHEMINEMENT	HORLOGE		●		Optimisation de la clarté et de la stabilité, la netteté de l'image
	PHASE		●		
	NETTETÉ		●	●	
INSTALLATION	LANGUE		●	●	Personnalisation du statut de l'écran en fonction de l'environnement de l'utilisateur
	OSD POSITION	HORIZONTALE	●	●	
		VERTICALE	●	●	
	BALANCE DES BLANCS		●		
	VOYANT D'ALIMENTATION		●	●	
	SON		●	●	
	4:3 LARGE		●	●	
	RÉINITIALISATION		●	●	
FLATRON F-ENGINE	FILM/TEXTE		●	●	Pour sélectionner ou personnaliser des réglages d'image souhaités
	USAGE		●	●	
	NORMAL		●	●	
<p>● : Adjustable  A : Analog Input  D : Digital Input</p>					

## REMARQUE

- L'ordre des icônes est différent suivant le modèle (C12~C17).

Maintenant que vous connaissez la procédure de sélection et de réglage des éléments à l'aide du système OSD, voici la liste de tous les icônes (ainsi que leur nom et description) présents dans le menu OSD.

Touchez la touche MENU et le menu principal de l'affichage à l'écran apparaît.

**Nom de menu** — **IMAGE**

**Icônes** — **LUMINOSITÉ** (Sun icon) 50

**CONTRASTE** (Moon icon) 50

**GAMMA** (Gamma symbol icon) 0

**Sous-écrans** — (Grouping the sub-menu items)

**Bouton Tip (Conseil)** —

- MENU : Exit (Quitter)
- ▼ ▲ : Régler (augmenter/diminuer)
- SET (DÉF) : Entrée
- : Sélectionner un autre sous-menu

## REMARQUE

- Les langues du menu à l'écran (OSD) peuvent être différentes de celles du manuel.

## Menu principal

## Sous-menu

## Description



### IMAGE



#### LUMINOSITÉ

Réglage de la luminosité de l'écran..

#### CONTRASTE

Réglage du contraste de l'écran.

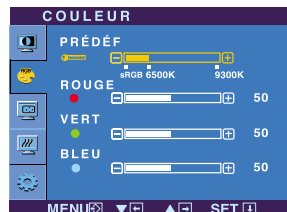
#### GAMMA

Définition d'une valeur gamma personnalisée. -50/0/50  
Sur le moniteur, une valeur gamma élevée donne une image blanchâtre et une valeur gamma faible donne une image à contraste élevé.

- **MENU** : Exit (Quitter)
- **▼** : Diminuer
- **▲** : Augmenter
- **SET (DÉF)** : Sélectionner un autre sous-menu



### COULEUR



#### PRÉDÉF

Sélection de la couleur de votre choix.

- sRGB: Réglez la couleur de l'écran afin que celle-ci réponde à la norme de couleur standard sRGB.
- 6500K: Blanc tirant sur le rouge.
- 9300K: Blanc tirant sur le bleu.

#### ROUGE

Définissez vos propres niveaux de couleur rouge.

#### VERT

Définissez vos propres niveaux de couleur verte.

#### BLEU

Définissez vos propres niveaux de couleur bleu.

- **MENU** : Exit (Quitter)
- **▼** : Diminuer
- **▲** : Augmenter
- **SET (DÉF)** : Sélectionner un autre sous-menu

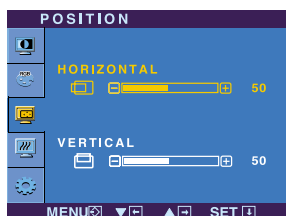
## Menu principal

## Sous-menu

## Description



### POSITION



#### HORIZONTAL

Positionnement de l'image de droite à gauche.

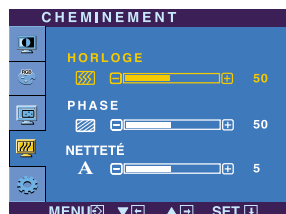
#### VERTICAL

Positionnement de l'image de haut en bas.

- **MENU** : Exit (Quitter)
- **▼** : Diminuer
- **▲** : Augmenter
- **SET (DÉF)** : Sélectionner un autre sous-menu



### CHEMINEMENT



#### HORLOGE

Réduction des barres ou bandes verticales visible à l'arrière-plan. La taille horizontale de l'écran est également modifiée.

#### PHASE

Réglage de la netteté de l'écran. Cet élément permet de supprimer tout bruit numérique vertical ainsi que d'améliorer la netteté des caractères.

#### NETTETÉ

Réglez la netteté de l'écran.

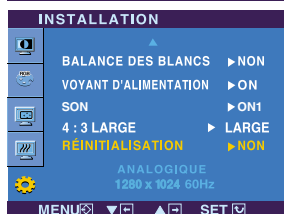
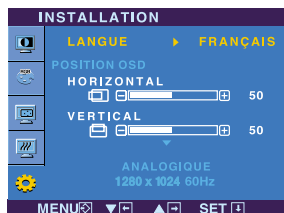
- **MENU** : Exit (Quitter)
- **▼** : Diminuer
- **▲** : Augmenter
- **SET (DÉF)** : Sélectionner un autre sous-menu



Menu principal	Sous-menu	Description
----------------	-----------	-------------



## INSTALLATION



- **MENU** : Exit (Quitter)
- ▼ : Régler
- ▲ : Régler
- **SET (DEF)** : Sélectionner un autre sous-menu

**LANGUE** Choix de la langue d'affichage des noms des commandes.

**POSITION OSD** Réglage de la position de l'OSD à l'écran.

**BALANCE DES BLANCS** Si la sortie de la carte vidéo diverge des spécifications requises, le niveau des couleurs peut être dégénéré en raison d'une distorsion du signal vidéo. À l'aide de cette fonction, le niveau du signal est réglé pour adapter le niveau de sortie standard de la carte vidéo afin de fournir l'image optimale.

Activez cette fonction lorsque les couleurs blanc et noir sont présentes sur l'écran.

**VOYANT D'ALIMENTATION** Utiliser cette fonction pour régler le voyant d'alimentation, à l'avant du moniteur, sur **ON (MARCHE)** ou **OFF (ARRÊT)**. Si vous sélectionnez **OFF (Arrêt)**, l'écran s'éteindra. Si, à tout moment, il est réglé sur **ON (MARCHE)**, le voyant s'allumera automatiquement.

**SON** Il s'agit d'une fonction qui permet à l'utilisateur de mettre le son sur 1, 2 ou **OFF (Arrêt)** quand le moniteur est en position **OFF (Arrêt)** ou **ON (MARCHE)** ou en effleurant la touche menu.

**4:3 LARGE** Pour régler la taille de l'image sur l'écran.



Résolution	Ratio
1600x1200	4 : 3
1280x1024	5 : 4
1152x864	4 : 3
1024x768	4 : 3
800x600	4 : 3
640x480	4 : 3
720x480	3 : 2

\* **4:3** : D'après le ratio du signal d'entrée vidéo, il change automatiquement à un ratio d'écran optimal. (Le signal d'entrée 1280X1024 change au ratio 5:4 et le 1024X768 au ratio 4:3.)

Le signal d'entrée non compatible avec l'option 4 : 3 LAGRE es le suivant : 4:3.

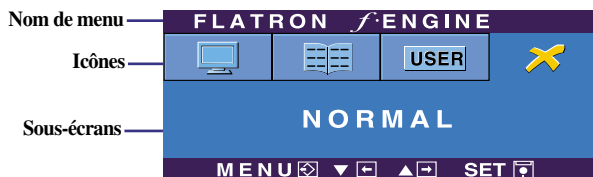
- 720x400, 1280x768, 1360x768, 1440 x 900, 1680x1050 et 1920 x 1200 du moniteur de 26 pouces

**RÉINITIALISATION** Retour à toutes les valeurs d'usine sauf pour le paramètre "**LANGUE**". Touchez la touche ▼ pour remettre à zéro immédiatement.

Si cette mesure n'améliore pas la qualité de l'image à l'écran, rétablissez les réglages d'usine par défaut. Si nécessaire, exécutez une nouvelle fois la fonction de balance des blancs. Cette fonction sera activée uniquement si le signal d'entrée est un signal analogique.

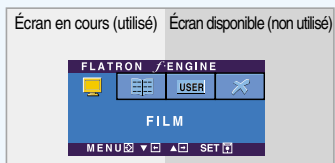
# Sélection et réglage de l'OSD

■ ■ ■ L'écran OSD apparaîtra si vous touchez la touche **F-ENGINE** ▼ sur l'avant du moniteur.



## FLATRON F-ENGINE

Lorsque vous exécutez F-ENGINE, deux tons apparaîtront à l'écran, comme il est montré. L'écran correspondant apparaîtra sur la gauche, tandis que l'autre écran apparaîtra sur la droite. Touchez la touche **SET** pour utiliser l'écran ajusté.



Menu principal	Sous-menu	Description
	<b>FILM</b>	Cette option vous permet de choisir le réglage de l'image le plus approprié à l'environnement (luminosité ambiante, type d'image, etc.). <b>FILM</b> : pour les images animées (vidéo ou cinéma)
<ul style="list-style-type: none"> <li>■ <b>MENU</b> : Exit (Quitter)</li> <li>■ ▼, ▲ : Déplacer</li> <li>■ <b>SET (DÉF)</b> : Sélectionner</li> </ul>		<b>TEXTE</b> : pour l'affichage de textes (traitement de texte, etc.)
	<b>USAGE</b>	Utilisateur Il est possible de régler manuellement la luminosité, la netteté (ACE) et la couleur (RCM). Vous pouvez sauvegarder et restaurer vos paramètres, même quand vous utilisez un réglage correspondant à un environnement différent.
<p>Pour régler la fonction du sous-menu <b>USER</b>, appuyez sur la touche <b>SET</b>.</p>		<ul style="list-style-type: none"> <li>… ☀ (Luminosité) : règle la luminosité de l'écran.</li> <li>… <b>ACE</b>(Adaptive Clarity Enhancer) : sélectionne le mode netteté. <ul style="list-style-type: none"> <li>0 Pas appliqué</li> <li>1 Clarté et contraste de luminosité faibles.</li> <li>2 Clarté et contraste de luminosité forts.</li> </ul> </li> <li>… <b>RCM</b>(Real Color Management) : sélectionne le mode couleur. <ul style="list-style-type: none"> <li>0 Pas appliqué</li> <li>1 Accentuation du vert</li> <li>2 Teinte chair</li> <li>3 Accentuation d'une couleur</li> </ul> </li> </ul>
<ul style="list-style-type: none"> <li>■ <b>MENU</b> : Exit (Quitter)</li> <li>■ ▼ : Diminuer</li> <li>■ ▲ : Augmenter</li> <li>■ <b>SET (DÉF)</b> : Sélectionner un autre sous-menu</li> </ul>		
	<b>NORMAL</b>	Ce sont des conditions normales de fonctionnement.

Avant de demander une intervention, vérifiez les points suivants.

Absence d'image	
<ul style="list-style-type: none"><li>● Le cordon d'alimentation du moniteur est-il branché ?</li><li>● La diode témoin d'alimentation est-elle allumée ?</li><li>● L'appareil est-il sous tension et le voyant est-il bleu ou vert ?</li><li>● La diode témoin d'alimentation est-elle orange ?</li><li>● L'écran affiche-t-il le message "COUPURE"?</li><li>● L'écran affiche-t-il le message "VERIF SIGNAL"?</li></ul>	<ul style="list-style-type: none"><li>• Vérifiez le branchement du cordon d'alimentation à la prise secteur.</li><li>• Touchez la touche Power.</li><li>• Réglez la luminosité et le contraste.</li><li>• Si le moniteur est en mode d'économie d'énergie, bougez la souris ou appuyez sur une touche du clavier. L'image doit alors réapparaître.</li><li>• Allumez le PC.</li><li>• Ce message apparaît lorsque le signal du PC (émis par la carte vidéo) est déphasé par rapport à la fréquence horizontale ou verticale du moniteur. Reportez-vous à la section 'Spécifications' du manuel pour reconfigurer le moniteur.</li><li>• Ce message apparaît lorsque le câble vidéo reliant votre PC au moniteur est débranché. Vérifiez le câble et essayez à nouveau.</li></ul>

L'écran affiche-t-il le message "OSD VERROUILLAGE"?	
<ul style="list-style-type: none"><li>● Le message "OSD VERROUILLAGE" s'affiche-t-il lorsque vous appuyez sur le bouton MENU ?</li></ul>	<ul style="list-style-type: none"><li>• Vous pouvez protéger les paramètres de commande actuels afin qu'ils ne soient pas modifiés par inadvertance. Vous pouvez déverrouiller les commandes du menu à l'écran en appuyant sur la <b>bouton MENU</b> pendant plusieurs secondes. Le message "OSD DÉVERROUILLAGE" devrait apparaître.</li></ul>

## L'image ne s'affiche pas correctement

- |   |   |
|---|---|
| <ul style="list-style-type: none"><li>● <b>L'image est mal positionnée</b></li></ul>  | <ul style="list-style-type: none"><li>• Touchez la touche <b>AUTO/SET</b> pour ajuster automatiquement l'image de l'affichage à la configuration idéale. Si les résultats ne sont pas satisfaisants, ajustez la position de l'image au moyen des icônes de position H et V sur l'affichage à l'écran.</li></ul>   |
| <ul style="list-style-type: none"><li>● <b>Des barres ou des bandes verticales apparaissent en arrière-plan.</b></li></ul>                | <ul style="list-style-type: none"><li>• Touchez la touche <b>AUTO/SET</b> pour ajuster automatiquement l'image de l'affichage à la configuration idéale. Si les résultats ne sont pas satisfaisants, réduisez les barres verticales au moyen de l'icône <b>HORLOGE</b> sur l'affichage à l'écran.</li></ul>   |
| <ul style="list-style-type: none"><li>● <b>Un bruit numérique horizontal est visible, ou les caractères ne sont pas clairs.</b></li></ul> | <ul style="list-style-type: none"><li>• Touchez la touche <b>AUTO/SET</b> pour ajuster automatiquement l'image de l'affichage à la configuration idéale. Si les résultats ne sont pas satisfaisants, réduisez les barres horizontales au moyen de l'icône <b>PHASE</b> sur l'affichage à l'écran.</li><li>• Dans <b>Panneau de configuration --&gt; Affichage --&gt; Paramètres</b>, choisissez la résolution d'écran conseillée ou réglez l'image de façon appropriée. Paramétrez les options de couleur sur 24 bits (vraies couleurs) ou supérieur.</li></ul> |

### Important

- Dans **Panneau de configuration --> Affichage --> Paramètres**, vérifiez si la fréquence ou la résolution a changé. Si tel est le cas, réglez à nouveau la carte vidéo sur la résolution recommandée.
- **Pourquoi vaut-il mieux que l'écran fonctionne à la résolution la plus élevée?**  
Le rapport hauteur/largeur est de 16:10. Si le format n'est pas identique (par exemple, si vous avez un format 16:9 ou 5:4 ou bien 4:3) vous risquez de rencontrer des problèmes (lettres floues, image trouble, image coupé ou incliné)
- La méthode de configuration peut différer selon l'ordinateur et le système d'exploitation utilisé, et la résolution mentionnée ci-dessus peut ne pas être prise en charge par la carte vidéo. Le cas échéant, contactez le fabricant de l'ordinateur ou de la carte vidéo.

## L'image ne s'affiche pas correctement

- |   |   |
|---|---|
| <ul style="list-style-type: none"><li>● Il n'y a qu'une seule couleur à l'écran ou les couleurs ne sont pas normales.</li></ul> | <ul style="list-style-type: none"><li>• Vérifiez la connexion du câble de signal. Utilisez un tournevis pour le serrer si nécessaire.</li><li>• Assurez-vous que la carte vidéo est correctement installée dans son emplacement.</li><li>• Paramétrez les options de couleur sur 24 bits (vraies couleurs) ou supérieur dans <b>Panneau de configuration -- Paramètres</b>.</li></ul> |
| <ul style="list-style-type: none"><li>● L'écran clignote.</li></ul>   | <ul style="list-style-type: none"><li>• Vérifiez si l'écran est en mode entrelacé. Si tel est le cas, passez à la résolution recommandée.</li></ul>   |

## Avez-vous installé le pilote d'affichage ?

- |  |   |
|--|---|
| <ul style="list-style-type: none"><li>● Avez-vous installé le pilote d'affichage ?</li></ul>   | <ul style="list-style-type: none"><li>• Assurez-vous d'installer les pilotes d'affichage à partir de la disquette ou du CD fourni avec le moniteur. Vous pouvez aussi télécharger le pilote à partir de notre site Web : <a href="http://www.lge.com">http://www.lge.com</a>.</li></ul> |
| <ul style="list-style-type: none"><li>● L'écran affiche-t-il le message "Moniteur non reconnu, moniteur Plug&amp;Play (VESA DDC)" trouvé ?</li></ul> | <ul style="list-style-type: none"><li>• Vérifiez que la carte vidéo prend en charge la fonction Plug&amp;Play.</li></ul>  |

<b>Affichage</b>	Écran plat LCD TFT à matrice active de 26 pouces (64,868 cm) Traitement anti-éblouissement Diagonale visible : 64,868 cm Pas de masque 0,2865 mm		
<b>Entrée sync</b>	Fréquence horiz.	30 - 83 kHz (Automatique)	
	Fréquence vertic.	56 - 75 Hz (Automatique)	
	Forme	Synchro. Séparée SOG (Synchro. sur le vert), Numérique(Prend en charge HDCP)	
<b>Entrée vidéo</b>	Entrée signa	Connecteur D-Sub à 15 broches Connecteur DVI-D (Numérique)	
	Forme	RVB analogique (0,7 Vp-p/75 ohm), Numérique	
<b>Résolution</b>	Maxi	VESA 1920 x 1200@60Hz	
	Recommandée	VESA 1920 x 1200@60Hz	
<b>Plug&amp;Play</b>	DDC 2B		
<b>Consommation électrique</b>	Mode activé	: 50W(Typique),65W (Charge complète USB)	
	Mode veille	≤ 1W	
	Mode arrêt	≤ 1W	
<b>Dimensions et poids</b>		<b>Socle inclus</b>	<b>Socle non inclus</b>
	Largeur	60,19 cm / 23,70 pouces	60,19 cm / 23,70 pouces
	Hauteur	46,32 cm / 18,24pouces (Min)	41,37 cm / 16,29 pouces
		56,32 cm / 22,17 pouces (Max)	
	Profondeur	27,02 cm / 10,64 pouces	8,10 cm / 3,19 pouces
	<b>Poids (hors conditionnement)</b>	10,6 kg (23,37 livres)	
<b>Ecart</b>	Inclinaison	-5° ~ 20°	
	Pivot	350°	
	Hauteur	100 mm /3,94 pouces	
<b>Inclinaison</b>	AC 100-240V~ 50/60Hz 1,2A		
<b>Environnement</b>	<b>Conditions de fonctionnement</b>		
	Température	10° C à 35° C	
	Humidité	10 % à 80% sans condensation	
	<b>Conditions de stockage</b>		
	Température	-20° C à 60° C	
	Humidité	5 % à 90 % sans condensation	

<b>Socle inclinable pivotant</b>	Fixe ( ), mobile ( O )	
<b>Cordon d'alimentation</b>	Prise secteur ou prise PC	
<b>USB</b>	Standard	USB 2,0, Self-Power
	Débit des données	max. 480 Mbit/s
	Consommation électrique	max. 2,5 W X 4

**REMARQUE**

- Les informations du présent document sont passibles de modification sans préavis.

<b>Affichage</b>	Écran plat LCD TFT à matrice active de 26 pouces (64,868 cm) Traitement anti-éblouissement Diagonale visible : 64,868 cm Pas de masque 0,2865 mm		
<b>Entrée sync</b>	Fréquence horiz.	30 - 83 kHz (Automatique)	
	Fréquence vertic.	56 - 75 Hz (Automatique)	
	Forme	Synchro. Séparée SOG (Synchro. sur le vert), Numérique(Prend en charge HDCP)	
<b>Entrée vidéo</b>	Entrée signa	Connecteur D-Sub à 15 broches Connecteur DVI-D (Numérique)	
	Forme	RVB analogique (0,7 Vp-p/75 ohm), Numérique	
<b>Résolution</b>	Maxi	VESA 1920 x 1200@60Hz	
	Recommandée	VESA 1920 x 1200@60Hz	
<b>Plug&amp;Play</b>	DDC 2B		
<b>Consommation électrique</b>	Mode activé	: 110W(Typique),130W (Charge complète USB)	
	Mode veille	≤ 1W	
	Mode arrêt	≤ 1W	
<b>Dimensions et poids</b>		<b>Socle inclus</b>	<b>Socle non inclus</b>
	Largeur	60,19 cm / 23,70 pouces	60,19 cm / 23,70 pouces
	Hauteur	46,32 cm / 18,24pouces (Min)	41,37 cm / 16,29 pouces
		56,32 cm / 22,17 pouces (Max)	
	Profondeur	27,02 cm / 10,64 pouces	8,10 cm / 3,19 pouces
	<b>Poids (hors conditionnement)</b>	9,7 kg (21,38 livres)	
<b>Ecart</b>	Inclinaison	-5° ~ 20°	
	Pivot	350°	
	Hauteur	100 mm /3,94 pouces	
<b>Inclinaison</b>	AC 100-240V ~ 50/60Hz 1,2A		
<b>Environnement</b>	<b>Conditions de fonctionnement</b>		
	Température	10° C à 35° C	
	Humidité	10 % à 80% sans condensation	
	<b>Conditions de stockage</b>		
	Température	-20° C à 60° C	
Humidité	5 % à 90 % sans condensation		



<b>Socle inclinable pivotant</b>	Fixe ( <input type="checkbox"/> ), mobile ( <input type="radio"/> )	
<b>Cordon d'alimentation</b>	Prise secteur ou prise PC	
<b>USB</b>	Standard	USB 2,0, Self-Power
	Débit des données	max. 480 Mbit/s
	Consommation électrique	max. 2,5 W X 4

**REMARQUE**

- Les informations du présent document sont passibles de modification sans préavis.

## Modes prédéfinis (résolution)

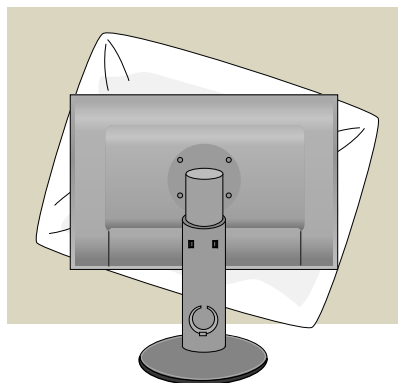
	Modes prédéfinis (résolution)	Fréquence horiz. (kHz)	Fréquence vertic. (Hz)
1	VGA 640 x 480	31,469	59,940
2	VESA 640 x 480	37,500	75,000
3	VESA 720 x 480	35,162	59,901
4	VGA 720 x 400	31,500	70,156
5	VESA 800 x 600	37,879	60,317
6	VESA 800 x 600	46,875	75,000
7	VESA 1024 x 768	48,363	60,004
8	VESA 1024 x 768	60,023	75,029
9	VESA 1152 x 864	67,500	75,000
10	VESA 1280 x 768	47,776	59,870
11	VESA 1280 x 768	60,289	74,893
12	VESA 1280 x 1024	63,981	60,020
13	VESA 1280 x 1024	79,976	75,025
14	VESA 1600 x 1200	75,000	60,000
15	VESA 1680 x 1050	64,674	59,883
16	VESA 1680 x 1050	65,290	60,454
*17	VESA 1920 x 1200	74,038	59,950

\* Mode Recommandée

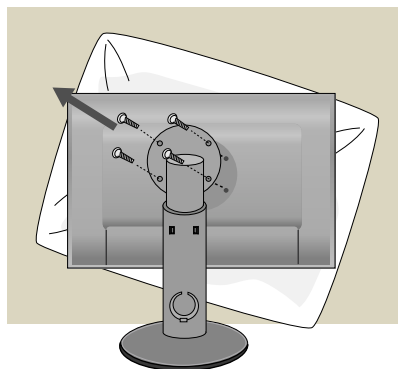
## Voyant

MODE	Couleur LED
Mode activé	Bleu
Mode veille	Orange
Mode arrêt	Arrêt

Ce produit répond aux spécifications de la plaque de fixation murale ou du dispositif d'échange.

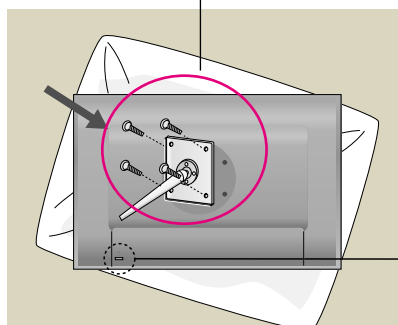


1. Une fois l'appareil placé écran face au sol, veillez à le placer sur un tissu doux pour ne pas l'endommager.



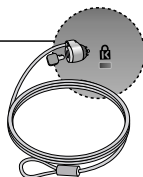
2. Séparez la partie supérieure et le socle à l'aide d'un tournevis.

3. Installation de la plaque de fixation murale.



### Plaque de fixation murale (vendue séparément)

Type de fixation murale ou avec socle adaptable à la plaque de fixation murale. Pour de plus amples informations, reportez-vous au guide d'installation fourni avec la plaque de fixation murale (vendue séparément).



### Fixation de sécurité Kensington

Relié à un câble de blocage vendu séparément dans tout magasin informatique.

Digitally yours ■■■■■.....

