

## L2000CP

**L**esen Sie unbedingt die **Wichtigen Sicherheitsmaßnahmen**, bevor Sie das Produkt verwenden.

Bewahren Sie das Benutzerhandbuch (CD) griffbereit auf, falls Sie etwas nachschlagen müssen.

**B**eachten Sie das Etikett auf dem Produkt und teilen Sie Ihrem Händler die darauf enthaltenen Informationen mit, falls Sie Serviceleistungen in Anspruch nehmen möchten.

**Dieses Gerät wurde so entwickelt und hergestellt, dass Ihre persönliche Sicherheit gewährleistet ist. Unsachgemäßer Gebrauch kann allerdings zur Gefahr eines elektrischen Schlags oder Brands führen. Damit die in diesem Display eingebauten Schutzvorrichtungen ihre Funktion ordnungsgemäß erfüllen, beachten Sie die folgenden Grundregeln für die Installation, Nutzung und Wartung des Geräts.**

## Sicherheit

Verwenden Sie nur das mit dem Gerät gelieferte Netzkabel. Falls Sie ein anderes Netzkabel verwenden, achten Sie darauf, dass es nach den geltenden nationalen Normen zugelassen ist, soweit es nicht vom Händler geliefert wird. Ist das Netzkabel auf irgendeine Weise fehlerhaft, wenden Sie sich wegen eines Ersatzkabels an den Hersteller oder an die nächstgelegene autorisierte Kundendienststelle.

Die Trennung von der Stromversorgung erfolgt über das Netzkabel. Achten Sie darauf, dass die Netzsteckdose nach der Installation leicht zugänglich ist.

Betreiben Sie das Display nur an einer Stromversorgung, die den in diesem Handbuch bzw. auf dem Typenschild des Displays angegebenen technischen Daten entspricht. Falls Sie nicht sicher sind, welche Stromversorgung bei Ihnen zu Hause vorliegt, wenden Sie sich an Ihren Händler.

Überlastete Netzsteckdosen und Verlängerungskabel stellen eine Gefahrenquelle dar. Dies gilt auch für durchgescheuerte Netzkabel und beschädigte Stecker. Daraus kann die Gefahr eines elektrischen Schlags oder Brands resultieren. Wenden Sie sich an Ihren Servicetechniker, um das entsprechende Teil zu ersetzen.

Display nicht öffnen:

- Im Inneren des Displays befinden sich keine Teile, die vom Benutzer gewartet werden können.
- Dort befinden sich Komponenten, die gefährlich hohe Spannungen führen, auch wenn das Gerät ausgeschaltet ist.
- Wenden Sie sich an Ihren Händler, wenn das Display nicht ordnungsgemäß funktioniert.

Zur Vermeidung von Verletzungen:

- Stellen Sie das Display nicht auf eine geneigte Ablage, wenn es zuvor nicht ausreichend gesichert wurde.
- Verwenden Sie nur einen vom Hersteller empfohlenen Fuß.
- Keine Gegenstände auf das Gerät fallen lassen oder das Gerät Erschütterungen aussetzen. Keine Gegenstände wie z. B. Spielzeuge gegen den Bildschirm werfen. Ansonsten besteht Verletzungsgefahr oder die Gefahr von Schäden am Gerät oder am Bildschirm.

Zur Vermeidung von Feuer oder Gefahren:

- Schalten Sie das Display stets aus, wenn Sie den Raum für längere Zeit verlassen. Lassen Sie das Display niemals eingeschaltet, wenn Sie das Haus verlassen.
- Achten Sie darauf, dass Kinder keine Gegenstände in die Gehäuseöffnungen des Displays einführen oder fallen lassen. Einige Teile im Display führen gefährlich hohe Spannungen.
- Verwenden Sie kein Zubehör, das nicht für das Display vorgesehen ist.
- Falls der Bildschirm über einen längeren Zeitraum nicht genutzt wird, ziehen Sie den Netzstecker von der Steckdose ab.
- Während eines Gewitters das Netzkabel sowie das Signalkabel niemals berühren. Es besteht eine hohe Gefahr eines Stromschlages.

## Installation

Stellen Sie keine Gegenstände auf das Netzkabel bzw. fahren Sie keine Gegenstände darüber, und stellen Sie das Display nicht an einem Ort auf, an dem das Netzkabel beschädigt werden kann.

Verwenden Sie das Display nicht in der Nähe von Wasser, wie etwa einer Badewanne, eines Waschbeckens, einer Küchenspüle, eines Waschbehälters, auf nassem Boden oder in der Nähe eines Schwimmbeckens.

Das Gehäuse von Displays ist mit Belüftungsöffnungen versehen, damit die während des Betriebs erzeugte Wärme entweichen kann. Sind diese Öffnungen blockiert, kann die aufgestaute Wärme Fehlfunktionen verursachen, die eine Brandgefahr bedeuten können. Daher NIEMALS:

- die unteren Belüftungsschlitze blockieren, indem das Display auf ein Bett, Sofa, einen Teppich, etc. gestellt wird.
- das Display in einen Schrank o.ä. stellen, wenn keine ausreichende Belüftung vorhanden ist.
- die Öffnungen mit Textilien oder sonstigen Gegenständen zudecken.
- das Display in der Nähe oder über einem Radiator oder einer anderen Wärmequelle aufstellen.

Vermeiden Sie das Abwischen bzw. die Berührung des Aktivmatrix-LCD mit einem harten Gegenstand, da das Display auf diese Weise zerkratzt, beeinträchtigt oder sogar dauerhaft beschädigt werden kann.

Drücken Sie nicht längere Zeit mit dem Finger auf den LCD-Bildschirm, da hierdurch Nachbilder entstehen, oder zur Beschädigung des Displays führen können.

Punktdefekte können teilweise als rote, grüne oder blaue Punkte auf dem Bildschirm erscheinen. Dies hat jedoch keine Auswirkung auf die Qualität der Darstellung.

Falls möglich, verwenden Sie die empfohlene Auflösung, um die optimale Bildqualität für das LCD-Display zu erzielen. Wird eine andere als die empfohlene Auflösung ausgewählt, kann daraus eine veränderte Bilddarstellung resultieren. Dies ist jedoch ein typisches Merkmal einer LCD-Anzeige mit fester Auflösung.

## Reinigung

- Ziehen Sie den Netzstecker des Displays ab, bevor Sie die Bildschirmoberfläche säubern.
- Verwenden Sie dazu ein feuchtes (nicht nasses) weiches Mikrofaser. Sprühen Sie nicht mit einem Reinigungsspray direkt auf den Bildschirm, da das Spray teilweise in die Gehäuseöffnungen gelangen und Stromschläge verursachen kann.

## Verpackung

- Werfen Sie den Karton und sonstiges Verpackungsmaterial nicht weg. Sie sind die ideale Verpackung für den Transport des Geräts. Verpacken Sie das Gerät wieder in der Originalverpackung, wenn Sie es an einen anderen Ort bringen möchten.

## Sichere Entsorgung

- Die in diesem Produkt verwendete Leuchtstofflampe enthält eine kleine Menge an Quecksilber.
- Entsorgen Sie das Produkt nicht zusammen mit dem Rest Ihres normalen Hausmülls.  
Die Entsorgung dieses Produkts muss entsprechend den geltenden Vorschriften und Gesetzen erfolgen.

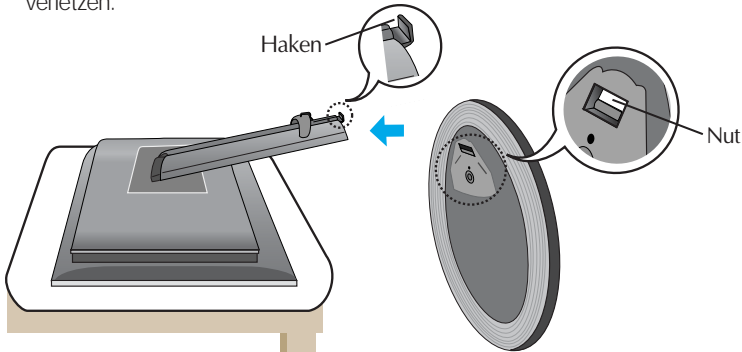
# Anschließen des Displays

- **Bevor Sie das Display in Betrieb nehmen, achten Sie darauf, dass die Stromversorgung zum Gerät, zum Computersystem und zu anderen angeschlossenen Geräten unterbrochen ist.**

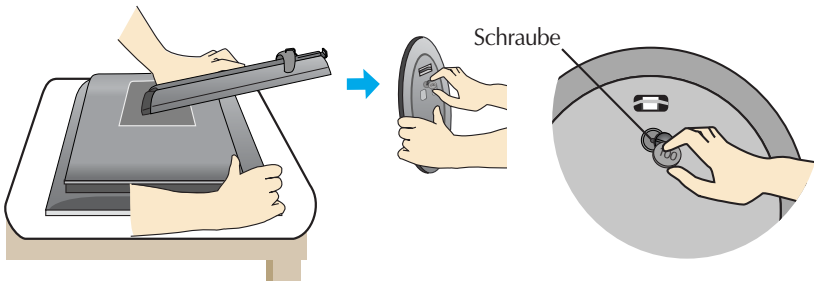
## Anschließen des Standfußes / Abnehmen der Standplatte

1. Legen Sie den Monitor mit der Vorderseite nach unten auf ein Kissen oder ein weiches Tuch.
2. Richten Sie die Haken am Standfuß mit den entsprechenden Öffnungen an der Displaybasis aus.
3. Setzen Sie die Haken in die Öffnungen ein.

Warnung: Das Band und der Sicherungsstift sollten bei Monitoren, die mit einem Standfuß ausgerüstet sind, nur dann entfernt werden, wenn der Fuß hochgezogen ist. Andernfalls könnten Sie sich an den hervorstehenden Teilen des Standfußes verletzen.



4. Nehmen Sie eine Münze und drehen Sie die Schraube auf der Rückseite des Standfußes im Uhrzeigersinn fest.
5. Wenn Sie den Monitor vom Standfuß trennen möchten, nehmen Sie eine Münze und drehen Sie die Schraube entgegen dem Uhrzeigersinn.



### Wichtig

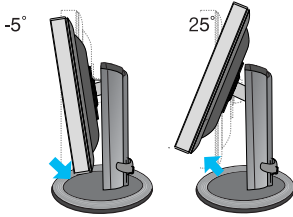
- Diese Abbildung zeigt das Verfahren zum Anbringen des Fußes. Ihr Monitor kann der abgebildeten Darstellung abweichen.
- Wenn Sie den Standfuß mit dem Display verbunden haben, nehmen Sie ihn nicht wieder ab.
- Halten Sie das Gerät nicht mit dem Display nach unten nur am Standfuß fest. Das Gerät kann herunterfallen und beschädigt werden oder Fußverletzungen verursachen.

- **Bevor Sie das Display in Betrieb nehmen, achten Sie darauf, dass die Stromversorgung zum Gerät, zum Computersystem und zu anderen angeschlossenen Geräten unterbrochen ist.**

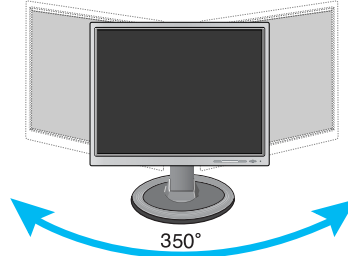
## Positionieren des Monitors

1. Stellen Sie die Position des Bildschirms auf unterschiedliche Weise ein, um einen höchstmöglichen Komfort zu erreichen.

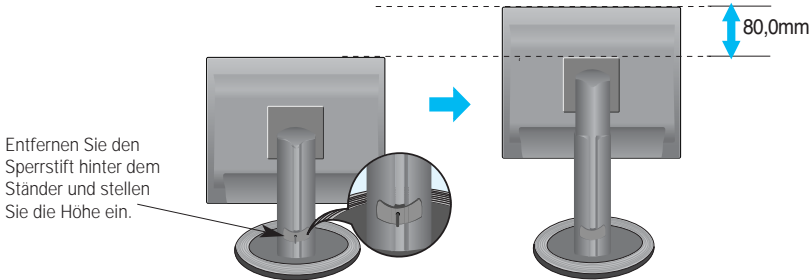
- **Neigungsbereich : -5° ~25°**



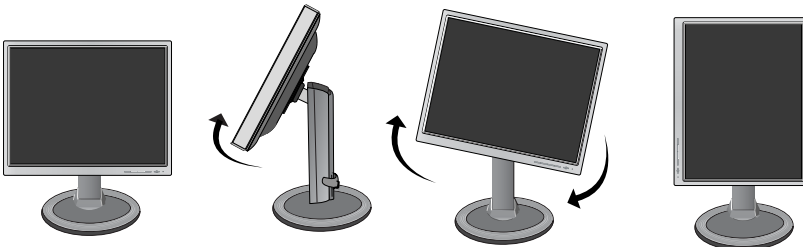
- **Drehbereich : 350°**



- **Höhe : maximal 3,15 Zoll (80,0mm)**



- **Horizontal y vertical:** Puede girar el panel 90° a la derecha.  
(\* Nähere Angaben finden Sie auf der beiliegenden Pivot Software CD.)



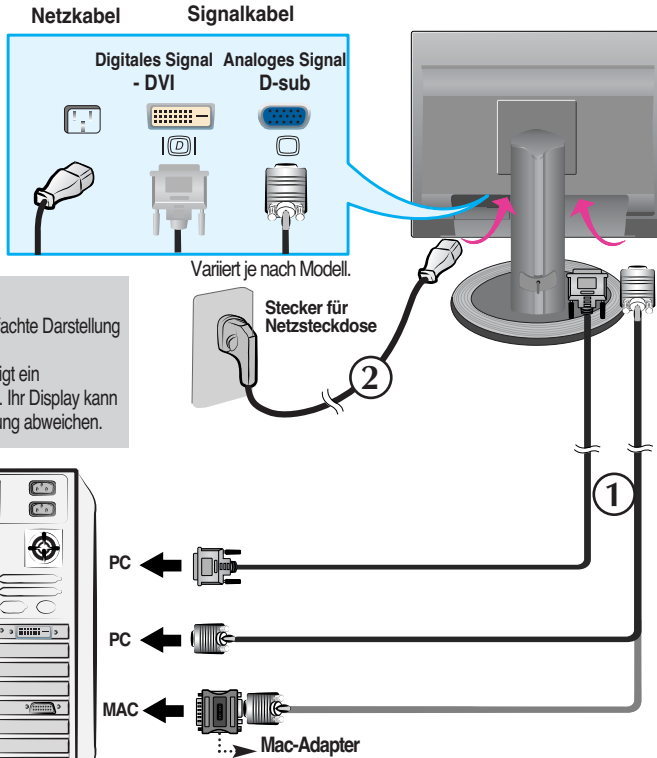
\* Achten Sie darauf, beim Drehen des Bildschirms nirgendwo anzustoßen.

## Ergonomie

Es wird empfohlen, den Monitor um nicht mehr als 5 Grad nach vorne zu neigen, um in einer komfortablen und ergonomischen Betrachtungsposition bleiben zu können.

## Verwenden des Computers

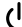
1. Stellen Sie den Monitor an einem geeigneten, gut belüfteten Ort in der Nähe Ihres Computers auf. Um die Höhe des Monitors einzustellen, muss die Sperre auf dem Ständer gelöst werden.
2. Schließen Sie das Signalkabel an. Ziehen Sie die Rändelschrauben nach dem Anbringen fest, um die Verbindung zu sichern. ①
3. Schließen Sie das Netzkabel an eine geeignete und leicht zugängliche Netzsteckdose in der Nähe des Displays an. ②



### HINWEIS

- Dies ist eine vereinfachte Darstellung der Rückansicht.
- Die Rückansicht zeigt ein allgemeines Modell. Ihr Display kann von dieser Darstellung abweichen.

Für Apple Macintosh-Geräte wird ein separater Steckeradapter benötigt, um den 15-poligen High Density (3 Reihen) D-Sub VGA-Stecker am gelieferten Kabel an eine 15-polige Buchse mit 2 Reihen anschließen zu können.

4. Drücken Sie auf dem vorderen Bedienfeld die Taste , um den Strom einzuschalten. Beim Einschalten des Monitors wird automatisch die Funktion "Automatische Bildeinstellung" ausgeführt. (Nur Analog-Modus)

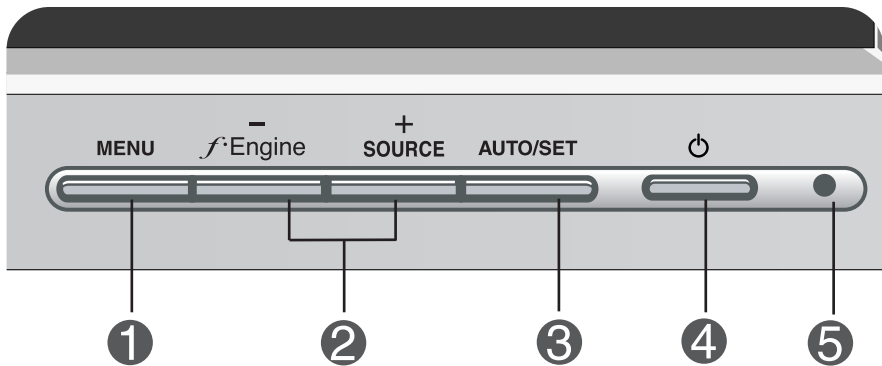


### HINWEIS


**Was ist die Funktion "Automatische Bildeinstellung"?** Mit dieser Funktion erhält der Benutzer optimale Anzeigeeinstellungen. Wenn der Benutzer den Monitor zum ersten Mal anschließt, optimiert diese Funktion automatisch die Einstellungen der Anzeige für einzelne Eingangssignale.

**Funktion 'AUTO/SET'**: Bei Bildstörungen während des Fernsehens oder nach dem Ändern der Bildschirmauflösung, wie z. B. ein verschwommenes Bild, verschwommene Zeichen, Bildschirmflimmern oder ein geneigtes Bild, betätigen Sie die Taste AUTO/SET, um die Bildqualität zu verbessern.

## Bedienelemente auf der Vorderseite



Bedienelement	Funktion
<p><b>1 MENU-Taste</b></p> <div style="border: 1px solid black; background-color: #0056b3; color: white; padding: 2px; margin: 5px 0; text-align: center;">OSD GESPERRT</div> <div style="border: 1px solid black; background-color: #0056b3; color: white; padding: 2px; margin: 5px 0; text-align: center;">OSD ENTRIEGELT</div>	<p>Mit dieser Taste öffnen bzw. schließen Sie die Bildschirmanzeige.</p> <hr/> <p><b>OSD GESPERRT/ENTRIEGELT</b></p> <p>Mit dieser Funktion können Sie die aktuellen Steuereinstellungen sperren, damit sie nicht versehentlich geändert werden können. Halten Sie die Taste <b>MENU</b> mehrere Sekunden lang gedrückt. Daraufhin wird die Meldung "<b>OSD GESPERRT</b>" angezeigt. Sie können die <b>OSD</b>-Steuerung jederzeit entriegeln, indem Sie mehrere Sekunden lang die Taste <b>MENU</b> drücken. Daraufhin wird die Meldung "<b>OSD ENTRIEGELT</b>" angezeigt.</p>
<p><b>2 - + Tasten</b></p> <hr/> <p><b>- f-ENGINE</b></p> <hr/> <p><b>+ SOURCE (Quelle-Hotkey)</b></p>	<p>Mit diesen Tasten können Sie die Funktionen auf dem OSD-Display auswählen oder einstellen.</p> <hr/> <p>Weitere Informationen finden Sie auf Seite B13.</p> <div style="text-align: center; margin: 10px 0;"> </div> <hr/> <p>Verwenden Sie diese Taste, um den D-Sub oder DVI-Anschluss zu aktivieren. Diese Option wird verwendet, wenn zwei Computer an das Display angeschlossen werden. Standardmäßig ist der D-Sub-Anschluss ausgewählt.</p>

Bedienelement	Funktion
<p><b>3</b> <b>AUTO/SET-Taste</b></p> 	<p>Mit dieser Taste nehmen Sie eine Auswahl in der Bildschirmanzeige vor.</p> <hr/> <p><b>AUTOMATISCHE BILDANPASSUNG</b></p> <p>Wenn Sie die Bildschirmeinstellungen ändern möchten, drücken Sie stets die Taste <b>AUTO/SET</b>, bevor Sie in die Bildschirmanzeige (OSD) gehen. Damit wird das angezeigte Bild für die momentan gewählte Bildschirmauflösung (Anzeigemodus) automatisch ideal eingestellt. Der optimale Anzeigemodus ist</p> <p>20-Zoll-Monitor: <b>1600 x 1200</b></p>
<p><b>4</b> <b>Ein-/Aus-Schalter</b></p>	<p>Mit dieser Taste schalten Sie das Display ein bzw. aus.</p>
<p><b>5</b> <b>Betriebsanzeige</b></p>	<p>Diese Anzeige leuchtet blau, wenn sich das Display im Normalbetrieb befindet (Ein-Modus). Wenn der Bildschirm im Ruhemodus (Energiesparmodus) ist, wechselt die Farbe dieser Anzeige auf gelb.</p>



## Bildschirmeinstellung

Die Bildgröße, -position und Funktionsparameter des Displays lassen sich mit Hilfe der gesteuerten Bildschirmanzeige (OSD) schnell und einfach einstellen. Nachstehend finden Sie ein kurzes Beispiel, um Sie mit der Verwendung der Bedienelemente vertraut zu machen. Im Folgenden erhalten Sie eine Übersicht über die möglichen Einstellungen und Auswahlmöglichkeiten mit Hilfe der Bildschirmanzeige (OSD).

### HINWEIS

- Lassen Sie das Display zunächst mindestens 30 Minuten lang eingeschaltet, bevor Sie irgendwelche Bildeinstellungen vornehmen.

Wenn Sie Einstellungen über die Bildschirmanzeige (OSD) ändern möchten, gehen Sie wie folgt vor:

**MENU → - + → AUTO/SET → - + → MENU**

- 1 Drücken Sie die Taste MENU, um das OSD-Hauptmenü zu öffnen.
- 2 Drücken Sie die Tasten - oder +, um eine Funktion auszuwählen. Wenn das gewünschte Symbol markiert ist, drücken Sie auf die Taste AUTO/SET.
- 3 Mit den Tasten - / + kann das Bild auf die gewünschter Ebene eingestellt werden. Mit der Taste AUTO/SET können Sie weitere Untermenüeinträge auswählen.
- 4 Drücken Sie die Taste MENU einmal, um zum Hauptmenü zurückzukehren und eine andere Funktion auszuwählen. Drücken Sie die Taste MENU zweimal, um die OSD-Steuerung zu verlassen.

Die folgende Tabelle zeigt alle Funktionen, Einstellungen und Menüs der Bildschirmanzeige.

Hauptmenü	Untermenü		A	D	Beschreibung
BILD	HELLIGKEIT		●	●	Einstellen der Helligkeit bzw. des Kontrasts der Bildschirmdarstellung
	KONTRAST		●	●	
	GAMMA		●	●	
FARBSTEUERUNG	VOREIN	sRGB	●	●	Einstellen der Bildschirmfarben
		6500K	●	●	
		9300K	●	●	
	ROT		●	●	
	GRÜN		●	●	
	BLAU		●	●	
BIDLAGE	HORIZONTAL		●		Einstellen der Bildposition
	VERTIKAL		●		
GLEICHLAUF	TAKT		●		Für eine deutlichere und stabilere Bilddarstellung
	TAKTRATE		●		
	SCHÄRFE		●	●	
INSTALLATION	SPRACHE		●	●	Einstellen des Bildschirmstatus für die Betriebsumgebung des Benutzers
	OSD	HORIZONTAL	●	●	
		VERTIKAL	●	●	
	WEISS BALANCE		●		
	BETRIEBSANZEIGE		●	●	
	WERKSEINSTELLUNG		●	●	
FLATRON F-ENGINE (-)	FILM/TEXT		●	●	Zum Auswählen oder Anpassen der gewünschten Bildeinstellungen.
	BENUTZ		●	●	
	NORMAL		●	●	
<p>● : Einstellbar  A : Analoger Eingang  D : Digitaler Eingang</p>					

## HINWEIS

- Der Reihenfolge der Symbole kann je nach Modell unterschiedlich sein (B9~B13).

Sie wissen nun, wie Sie eine Funktion innerhalb des OSD-Systems auswählen und einstellen. Nachstehend finden Sie die Symbole sowie deren Namen und Beschreibungen für alle Funktionen im Menü.

Drücken Sie die Taste MENU. Daraufhin erscheint das Hauptmenü der OSD-Steuerung.

**Menüname** — BILD

**Symbole** —

- HELLIGKEIT (Sun icon) — 50
- KONTRAST (Moon icon) — 50
- GAMMA (Gamma symbol) — 0


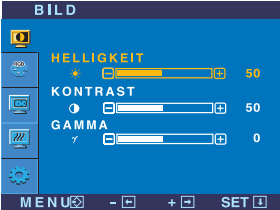
**Tastentipp**



- MENU : Beenden
- - + : Einstellen (verkleinern/vergrößern)
- SET : Eingabe
- : Anderes Untermenü auswählen


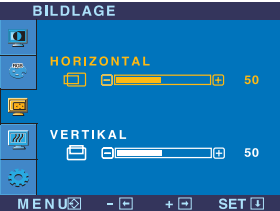
Untermenüs



#### HINWEIS

- Lassen Sie das Display zunächst mindestens 30 Minuten lang eingeschaltet, bevor Sie irgendwelche Bildeinstellungen vornehmen.

Hauptmenü	Untermenü	Beschreibung
	<b>BILD</b>	
	<b>HELLIGKEIT</b>	Einstellen der Helligkeit des Bildschirms.
	<b>KONTRAST</b>	Einstellen des Bildschirmkontrastes.
	<b>GAMMA</b>	Legen Sie den gewünschten Gamma-Wert fest. -50/0/50 Auf dem Monitor zeigen hohe Gamma-Werte weißliche Bilder, niedrige Gamma-Werte dagegen Bilder mit hohem Kontrast.
	<ul style="list-style-type: none"> <li>■ <b>MENU</b> : Beenden</li> <li>■ <b>-</b> : Verkleinern</li> <li>■ <b>+</b> : Vergrößern</li> <li>■ <b>SET</b> : Anderes Untermenü auswählen</li> </ul>	

	<b>FARBSTEUERUNG</b>	
	<b>VOREIN</b>	Auswählen der Bildschirmfarben. • sRGB: Stellen Sie die Bildfarbstärke auf den sRGB-Farbraum ein. • 6500K: Leicht rötlich weiß. • 9300K: Leicht bläulich weiß.
	<b>ROT</b>	Eigene Farbintensität für Rot einstellen.
	<b>GRÜN</b>	Eigene Farbintensität für Grün einstellen.
	<b>BLAU</b>	Eigene Farbintensität für Blau einstellen.
	<ul style="list-style-type: none"> <li>■ <b>MENU</b> : Beenden</li> <li>■ <b>-</b> : Verkleinern</li> <li>■ <b>+</b> : Vergrößern</li> <li>■ <b>SET</b> : Anderes Untermenü auswählen</li> </ul>	

	<b>BILDLAGE</b>	
	<b>HORIZONTAL</b>	Verschieben des Bildes nach links bzw. rechts.
	<b>VERTIKAL</b>	Verschieben des Bildes nach oben bzw. unten.
	<ul style="list-style-type: none"> <li>■ <b>MENU</b> : Beenden</li> <li>■ <b>-</b> : Verkleinern</li> <li>■ <b>+</b> : Vergrößern</li> <li>■ <b>SET</b> : Anderes Untermenü auswählen</li> </ul>	

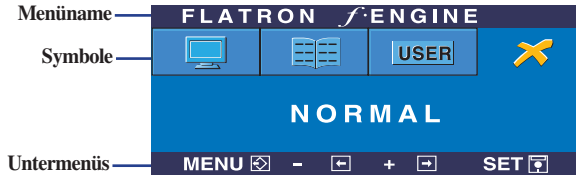
Hauptmenü	Untermenü	Beschreibung
	<b>GLEICHLAUF</b>	<b>TAKT</b>
		Verringern vertikaler Balken oder Streifen, die im Hintergrund des Bildschirms sichtbar sind. Die horizontale Bildschirmgröße ändert sich ebenfalls.
		<b>TAKTRATE</b>
		Einstellen der Fokussierung des Bildschirms. Mit dieser Funktion können Sie horizontale Störungen eliminieren und eine deutlichere bzw. schärfere Darstellung von Zeichen erzielen.
		<b>SCHÄRFE</b>
		Einstellung der Bildschärfe
	<ul style="list-style-type: none"> <li>■ <b>MENU</b> : Beenden</li> <li>■ - : Verkleinern</li> <li>■ + : Vergrößern</li> <li>■ <b>SET</b> : Anderes Untermenü auswählen</li> </ul>	

	<b>INSTALLATION</b>	<b>SPRACHE</b>	Wählen Sie hier die Sprache, in der die Funktionen angezeigt werden sollen.
		<b>OSD BILDLAG</b>	Einstellen der Position des OSD-Fensters auf dem Bildschirm.
		<b>WEISS BALANCE</b>	Wenn das Ausgangssignal der Videokarte nicht die Spezifikationen erfüllt, sind möglicherweise die Farben auf Grund von Videosignalverzerrungen schlechter. Mithilfe dieser Funktion wird der Signalpegel an den Standardausgangspegel der Videokarte angepasst, um ein optimales Bild zu liefern. Aktivieren Sie diese Funktion, wenn auf dem Bildschirm weiße und schwarze Farben zu sehen sind.
		<b>BETRIEBSANZEIGE</b>	Verwenden Sie diese Funktion, um die Betriebsanzeige auf der Vorderseite des Monitors ein- ( <b>ON</b> ) bzw. auszuschalten ( <b>OFF</b> ). Zum Ausschalten gehen Sie auf " <b>OFF</b> " (AUS). Wenn Sie den Monitor einschalten ( <b>ON</b> ), wird die Betriebsanzeige automatisch eingeschaltet.
		<b>WERKSEINSTELLUNG</b>	Mit dieser Funktion werden die werkseitigen Voreinstellungen (mit Ausnahme von " <b>SPRACHE</b> ") wiederhergestellt. Drücken Sie die Taste <b>+</b> , um einen sofortigen Reset durchzuführen.
	<ul style="list-style-type: none"> <li>■ <b>MENU</b> : Beenden</li> <li>■ - : Einstellen</li> <li>■ + : Einstellen</li> <li>■ <b>SET</b> : Anderes Untermenü auswählen</li> </ul>		

Wenn das Bild dadurch nicht verbessert wird, stellen Sie die Werksvoreinstellungen wieder her. Führen Sie dann erforderlichenfalls die Weißabgleichfunktion erneut aus. Diese Funktion ist nur aktiviert, wenn das Eingangssignal analog ist.

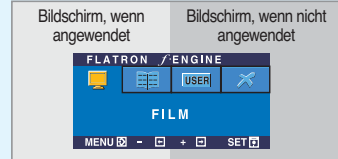
# Auswählen und Einstellen von Funktionen der Bildschirmanzeige (OSD)

- Die OSD-Anzeige wird angezeigt, wenn Sie die Taste **F-ENGINE (-)** auf der Vorderseite des Monitors drücken.

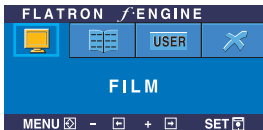


## FLATRON F-ENGINE

Wenn Sie F-ENGINE ausführen, werden zwei Töne wie abgebildet angezeigt. Der Bildschirm mit der angewendeten Einstellung wird links angezeigt, der Bildschirm mit den nicht angewendeten Einstellungen auf der rechten Seite. Drücken Sie die Taste SET, um den justierten Bildschirm zu verwenden.



Hauptmenü	Untermenü	Beschreibung
-----------	-----------	--------------



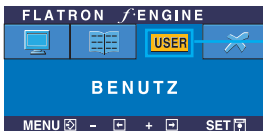
### FILM TEXT

Mit dieser Funktion können Sie problemlos das optimale Bild für die jeweiligen Bedingungen (Raumbeleuchtung, Bildtypen usw.) einstellen.

**FILM:**Für animierte Bilder in Videos oder Filmen

**TEXT:**Für Texte (Textverarbeitung usw.)

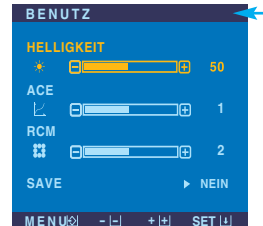
- **MENU** : Beenden
- **-**, **+** : Bewegen
- **SET** : Auswählen



### BENUTZ

Benutzer  
Sie können Helligkeit, ACE und RCM manuell einstellen. Sie können den eingestellten Wert speichern oder wiederherstellen, auch wenn Sie eine andere Umgebungseinstellung verwenden.

Drücken Sie die Taste "SET", um die Untermenüfunktionen "BENUTZ" einzustellen.



● (Helligkeit): Stellt die Bildschirmhelligkeit ein.

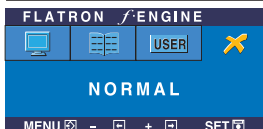
·**ACE**(Adaptive Clarity Enhancer):Stellt die Klarheit ein.

·**RCM**(Real Color Management) :Legt den Farbmodus fest.

- 0 Nicht angewendet
- 1 Grünverbesserung
- 2 Fleischton
- 3 Farbverbesserung

- **MENU** : Beenden
- **-** : Verkleinern
- **+** : Vergrößern
- **SET** : Anderes Untermenü auswählen

Wählen Sie das Untermenü **SAVE** mit der Taste "SET" aus. Wählen mit den Tasten "-" den Wert "JA" aus, um die Einstellungen zu speichern.



**NORMAL** Gilt unter normalen Betriebsbedingungen.

Überprüfen Sie folgende Punkte, bevor Sie sich an den Kundendienst wenden.

Kein Bild zu sehen	
<ul style="list-style-type: none"><li>● Ist das Netzkabel des Displays angeschlossen?</li><li>● Leuchtet die Betriebsanzeige?</li><li>● Ist das Gerät eingeschaltet und leuchtet die Betriebsanzeige blau oder grün?</li><li>● Leuchtet die Betriebsanzeige gelb?</li> <li>● Wird die Meldung "AUS.SPEZIFIKATIONF" auf dem Bildschirm angezeigt?</li> <li>● Wird die Meldung "SIGNALKABEL PRÜFEN" auf dem Bildschirm angezeigt?</li></ul>	<ul style="list-style-type: none"><li>• Überprüfen Sie das Netzkabel auf richtigen Sitz am Display und and der Stechdose.</li><li>• Drücken Sie den Ein-/Ausschalter.</li> <li>• Stellen Sie die Helligkeit und den Kontrast ein.</li>  <li>• Befindet sich das Display im Energiesparmodus, bewegen Sie die Maus oder drücken Sie eine beliebige Taste auf der Tastatur, um die Bildschirmanzeige zu aktivieren.</li><li>• Schalten Sie den PC ein.</li> <li>• Diese Meldung wird angezeigt, wenn das Signal vom PC (Grafikkarte) außerhalb des horizontalen oder vertikalen Frequenzbereichs des Displays liegt. Sehen Sie im Abschnitt 'Technische Daten' in diesem Handbuch nach und konfigurieren Sie das Display neu.</li> <li>• Diese Meldung wird angezeigt, wenn das Signalkabel zwischen PC und Display nicht (oder nicht ordnungsgemäß) angeschlossen ist. Überprüfen Sie das Signalkabel, und versuchen Sie es erneut.</li></ul>

Wird die Meldung "OSD GESPERRT" auf dem Bildschirm angezeigt?	
<ul style="list-style-type: none"><li>● Erscheint die Meldung "OSD GESPERRT", wenn Sie die Taste MENU drücken?</li></ul>	<ul style="list-style-type: none"><li>• Sie können die aktuellen Steuerungseinstellungen sichern, damit sie nicht versehentlich geändert werden können. Sie können die OSD-Steuerung jederzeit entriegeln, indem Sie mehrere Sekunden lang die <b>Taste MENU</b> drücken. Daraufhin wird die Meldung "OSD ENTRIEGELT" angezeigt.</li></ul>

## Falsche Bilddarstellung auf dem Display

### ● Falsche Position auf dem Display.

- Drücken Sie die Taste **AUTO/SET**, um die Darstellung des Displays automatisch optimal einzustellen.  
Sind die Ergebnisse nicht zufriedenstellend, stellen Sie die Bildposition mit dem Symbol für H Position und V Position auf der Bildschirmanzeige (OSD) ein.
- Gehen Sie zu **Systemsteuerung -> Anzeige -> Einstellungen** und überprüfen Sie, ob die Frequenz oder die Auflösung geändert wurde. Wenn dies der Fall ist, stellen Sie für die Grafikkarte die empfohlene Auflösung ein.

### ● Im Hintergrund sind vertikale Balken oder Streifen sichtbar.

- Drücken Sie die Taste **AUTO/SET**, um die optimale Einstellung für das Display automatisch vorzunehmen. Sind die Ergebnisse nicht zufriedenstellend, beseitigen Sie die vertikalen Balken oder Streifen mit Hilfe des Symbols **TAKT** auf der Bildschirmanzeige (OSD).

### ● Horizontale Störungen in einem Bild nicht deutlich erkennbare Zeichen.

- Drücken Sie die Taste **AUTO/SET**, um die Darstellung des Displays automatisch optimal einzustellen.  
Sind die Ergebnisse nicht zufriedenstellend, beseitigen Sie die horizontalen Balken mit Hilfe des Symbols **TAKTRATE** auf der Bildschirmanzeige (OSD).
- Gehen Sie zu **Systemsteuerung -> Anzeige -> Einstellungen** und stellen Sie für die Anzeige die empfohlene Auflösung ein oder nehmen Sie für die Anzeige die ideale Einstellung vor. Wählen Sie eine Farbeinstellung höher als 24 Bits (True Color).

### ● Die Bildschirmfarbe ist monochrom oder nicht normal.

- Überprüfen Sie, ob das Signalkabel richtig angeschlossen ist. Befestigen Sie es ggf. mit einem Schraubendreher.
- Achten Sie darauf, dass die Grafikkarte vorschriftsmäßig in den Steckplatz eingesetzt ist.
- Wählen Sie unter **Systemsteuerung - Einstellungen** eine Farbeinstellung höher als 24 Bits (True Color).

### ● Der Bildschirm blinkt.

- Überprüfen Sie, ob der Bildschirm auf Interlaced-Modus eingestellt ist. Falls ja, ändern Sie die Einstellung auf die empfohlene Auflösung.



## Haben Sie den Displaytreiber installiert?

● **Haben Sie den Displaytreiber installiert?**

- Installieren Sie den Displaytreiber von der entsprechenden CD (oder Diskette), die mit dem Display geliefert wurde. Oder laden Sie den Treiber von unserer Website herunter: <http://www.lge.com>.

● **Wird die Meldung "Monitor nicht erkannt, Plug&Play (VESA DDC)-Monitor gefunden" angezeigt?**

- Überprüfen Sie, ob die Grafikkarte die Plug&Play-Funktion unterstützt.

<b>Display</b>	20,1 Zoll (51,0 cm) Flachbildschirm Aktivmatrix-TFT LCD Antireflexionsbeschichtung Sichtbare Größe diagonal: 51,0 cm 0,255 mm Pixelabstand	
<b>Sync-Eingang</b>	<b>Horizontale Freq.</b>	Analog : 28 - 83 kHz (Automatisch) Digital : 28 - 83 kHz (Automatisch)
	<b>Vertikale Freq.</b>	56 - 85 Hz (Automatisch)
	<b>Eingangsform</b>	Separat Synchr, Positiv/Negativ Composite Synchr, Positiv/Negativ SOG (Sync On Green), Digital
<b>Videoeingang</b>	<b>Signaleingang</b>	15-poliger D-Sub-Stecker DVI - D Anschluss (Digital)
	<b>Eingangsform</b>	RGB Analog (0,7 Vp-p/75 Ohm), Digital
<b>Auflösung</b>	<b>Maximal</b>	D-Sub Analog: VESA 1600 x 1200 bei 60Hz DVI Digital: VESA 1600x 1200 bei 60Hz
	<b>Empfohlen</b>	VESA 1600 x 1200 bei 60Hz
<b>Plug&amp;Play</b>	DDC 2B	
<b>Stromverbrauch</b>	<b>Ein-Modus</b>	: 58W
	<b>Ruhezustand</b>	≤ 1W
	<b>Ausgeschaltet</b>	≤ 1W
<b>Abmessungen und Gewicht (mit Neig-/Schwenkfuß)</b>	<b>Breite</b>	44,60 cm / 17,56 Zoll
	<b>Höhe</b>	44,78 cm / 17,62 Zoll (Min) 52,78 cm / 20,79 Zoll (Max)
	<b>Tiefe</b>	24,26cm / 9,55 Zoll
	<b>Netto</b>	7,6 kg
<b>Neigungs-/Schwenkbereich</b>	<b>Kippbereich</b>	-5° ~ 25°
	<b>Drehbereich</b>	350°
	<b>Höhenbereich</b>	80mm / 3,15 Zoll
	<b>Drehen</b>	90° im Uhrzeigersinn (Querformat->Hochformat)
<b>Leistungsaufnahme</b>	AC 100-240V ~ 50/60Hz 1,2A	
<b>Umgebungsbedingungen</b>	<b>Betriebsbedingungen</b>	
	Temperatur	10 °C bis 35 °C
	Luftfeuchtigkeit	10 % bis 80 % (ohne Kondensation)
<b>Lagerbedingungen</b>	<b>Lagerbedingungen</b>	
	Temperatur	-20 °C bis 60 °C
	Luftfeuchtigkeit	5 % bis 95 % (ohne Kondensation)
<b>Neig-/Schwenkfuß</b>	Fest verbunden ( <input type="checkbox"/> ), Abnehmbar ( <input type="checkbox"/> )	
<b>Netzkabel</b>	Für Netzsteckdose oder PC-Anschluss	

## HINWEIS

- Alle Informationen in diesem Dokument können ohne Vorankündigung geändert werden.

## Voreingestellte Modi (Auflösung)

	Bildschirm-Modi (Auflösung)	Horizontale Freq. (kHz)	Vertikale Freq. (Hz)
1	640 x 350	31,47	70
2	640 x 480	31,47	60
3	640 x 480	37,50	75
4	640 x 480	43,27	85
5	720 x 400	31,47	70
6	800 x 600	37,88	60
7	800 x 600	46,88	75
8	800 x 600	53,67	85
9	832 x 624	49,72	75
10	1024 x 768	48,36	60
11	1024 x 768	60,02	75
12	1024 x 768	68,68	85
13	1152 x 870	68,68	75
14	1152 x 900	61,80	65,96
15	1280 x 1024	63,98	60,02
16	1280 x 1024	79,98	75,02
17	1600 x 1024	62,11	60
*18	1600 x 1200	75,00	60
**19	1600 x 1200	73,53	60

\*Empfohlen Modus

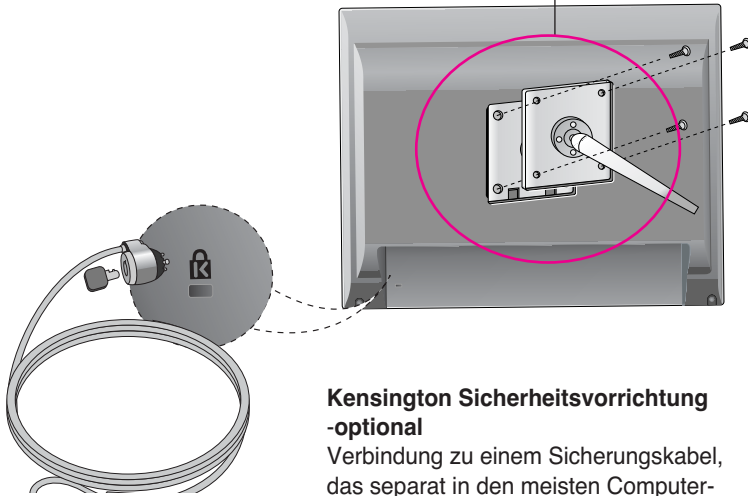
\*\*Digital Modus

## Anzeige

Modus	LED-Farbe
Ein-Modus	Blau
Ruhezustand	Bernsteinfarben
Ausgeschaltet	Aus

## VESA Wandmontage

An einem weiteren Objekt angeschlossen (Modell mit Ständer oder zur Wandbefestigung. An diesem Monitor kann eine Befestigungsvorrichtung nach VESA-Standard angebracht werden.)



## Kensington Sicherheitsvorrichtung -optional

Verbindung zu einem Sicherungskabel, das separat in den meisten Computer-Fachgeschäften erhältlich ist.

Digitally yours ■■■■.....

