

# Uživatelská příručka

## L226WU

**P**řed použitím tohoto produktu si přečtěte část Důležitá upozornění.

Uložte si CD s Uživatelskou příručkou na dostupném místě pro budoucí použití.

**I**nformace na štítku předejte svému prodejci při žádosti o servis.

Tento přístroj byl sestaven a vyroben tak, aby byl zajištěn bezpečný provoz. Při nesprávném používání však může dojít k elektrickému šoku nebo riziku požáru. Aby správně fungovala všechna zabezpečení monitoru, je třeba dodržovat následující základní pravidla instalace, používání a údržby.

## Bezpečnost

Používejte pouze napájecí kabel dodávaný s přístrojem. Pokud použijete jiný napájecí kabel, ujistěte se, že je certifikován pro platné národní standardy, pokud není poskytován dodavatelem. Je-li napájecí kabel jakkoli poškozený, obraťte se na výrobce nebo nejbližší autorizovaný servis a požádejte o výměnu.

Napájecí kabel slouží jako hlavní prostředek pro odpojení z elektrické sítě. Zajistěte, aby po instalaci byla snadno dostupná zásuvka.

Monitor používejte pouze se zdrojem napájení uvedeným v technických údajích v této příručce nebo na monitoru. Pokud si nejste jistí, jaký typ zdroje napájení doma máte, poraďte se s prodejcem.

Přetížené zásuvky a prodlužovací šňůry jsou nebezpečné, stejně jako roztržené napájecí kabely a poškozené zástrčky. Může dojít k elektrickému šoku nebo požáru. Zavolejte do servisu a požádejte o výměnu.

Monitor nerozebírejte.

- Nejsou v něm žádné součásti, které byste mohli sami opravit.
- Uvnitř je nebezpečné vysoké napětí, i když je monitor vypnutý.
- Pokud přístroj nefunguje správně, obraťte se na svého prodejce.

Jak se vyhnout úrazu:

- Nepokládejte monitor na nakloněnou plochu bez dostatečného zajištění.
- Používejte pouze stojan doporučený výrobcem.
- Obrazovku neupustte, nenarážejte do ní ani na ni neházejte žádné předměty či hračky. Mohlo by dojít ke zranění osob, poruše výrobku a poškození obrazovky.

Jak zabránit požáru a dalším rizikům:

- Pokud odejdete z místnosti na delší dobu, vždy monitor vypněte. Nikdy nenechávejte monitor zapnutý, když odcházíte z domu.
- Zabraňte dětem, aby vhadzovaly nebo strkaly předměty do otvorů ve skříní monitoru.  
Některé vnitřní součástky mají nebezpečné napětí.
- Nepoužívejte příslušenství, které není určeno pro tento monitor.
- Pokud bude monitor delší dobu bez dohledu, odpojte ho ze zásuvky.
- Při bouřce se nedotýkejte napájecího ani signálového kabelu, protože to může být velmi nebezpečné. Následkem může být úraz elektrickým proudem.

## Instalace

Zajistěte, aby na napájecím kabelu nestály žádné předměty a neumísťujte monitor tam, kde by se napájecí kabel mohl poškodit.

Nepoužívejte monitor v blízkosti vody, například u vany, umyvadla, v kuchyni, u dřezu, ve vlhkém sklepě nebo v blízkosti bazénu.

Monitory mají ve skříni větrací otvory, které umožňují snižovat vysoké teploty vznikající při provozu. Pokud dojde k jejich zakrytí, nastřádané horko může způsobit selhání s následkem požáru. Proto NIKDY:

- nepokládejte monitor na postel, pohovku, koberec, atd., aby se nezablokovaly spodní větrací otvory;
- neumísťujte monitor do vestavného pouzdra, pokud není zajištěna dostatečná ventilace;
- nezakrývejte otvory látkou nebo jiným materiálem;
- neumísťujte monitor do blízkosti radiátoru nebo zdroje tepla;

Nedotýkejte se LCD displeje tvrdými předměty, mohlo by to vést k jeho poškrábání nebo trvalému poškození;

Netlačte dlouho na LCD displej prsty, mohlo by to způsobit vznik paobrazů.

Některé vadné body se mohou zobrazovat jako červené, zelené nebo modré skvrny na obrazovce.

Nebude to však mít žádný vliv na výkon monitoru.

Je-li to možné, použijte doporučené rozlišení, dosáhnete tak nejvyšší kvality obrazu. Při použití jiného než doporučeného rozlišení se na obrazovce může objevovat zmenšený nebo jinak upravený obraz.

To je však běžná vlastnost LCD displeje s pevným rozlišením.

## Čištění

- Před čištěním obrazovky odpojte monitor ze zásuvky.
- Použijte mírně navlhčený (ne mokrý) hadřík. Nepoužívejte čisticí prostředky ve spreji přímo na obrazovku, protože větší množství by mohlo způsobit elektrický šok.

## Balení

- Původní balicí materiál a krabici nelikvidujte. Poskytují ideální obal při přepravě přístroje. Když přístroj převážíte na jiné místo, zabalte jej do původního balicího materiálu.

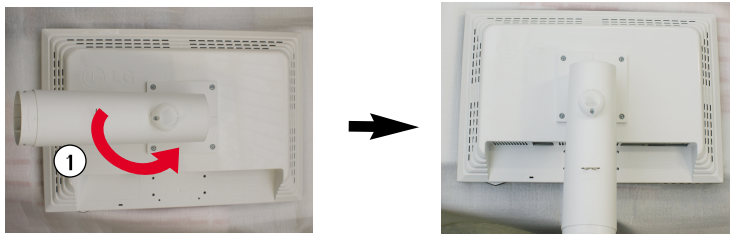
## Likvidace

- Fluorescenční lampa použitá v tomto produktu obsahuje malé množství rtuti.
- Tento produkt nelikvidujte společně s obvyklým domovním odpadem. Likvidace tohoto produktu musí být v souladu s předpisy místních úřadů.

- Před instalací monitoru se ujistěte, že monitor, počítač a další připojená zařízení jsou vypnutá.

## Připojení podstavce

1. Umístěte monitor na měkkou látku čelní stranou dolů
2. Otočte podstavec podle obrázku ① .



3. Ve správném směru nasadte na tělo podstavce přední a zadní základnu. Tělo stojanu je však pevně připevněno pouze v případě, kdy je připojeno k základně.
4. Po sestavení monitor opatrně zvedněte a otočte přední stranou k sobě.



### Varování

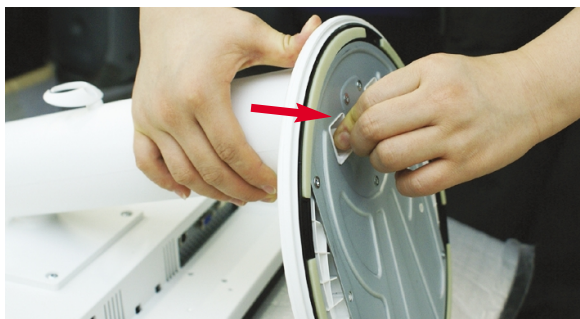
- Pásku a pojistné kolíky lze odstranit pouze u monitorů s vytaženým podstavcem. Jinak hrozí zranění o vyčnívající části podstavce.

## Odstranění podstavce

1. Položte na rovný povrch polštář nebo měkkou látku.
2. Umístěte monitor čelní stranou na polštář nebo měkkou látku.



3. Zatlačte západku dovnitř a sejměte základnu podstavce z těla podstavce.



### Ergonomie

- Pro zajištění ergonomické a pohodlné pozice doporučujeme nenastavovat úhel naklonění monitoru dopředu větší než 5 stupňů.
- Pokud je na vnějším povrchu skvrna nebo otisk prstu, lehce ji setřete pouze hadříkem určeným k čištění vnějšího povrchu výrobku. Při odstraňování nestírejte skvrnu příliš hrubě. Dejte pozor, abyste nevyvinuli přílišný tlak. Může způsobit poškrábání nebo změnu zbarvení.

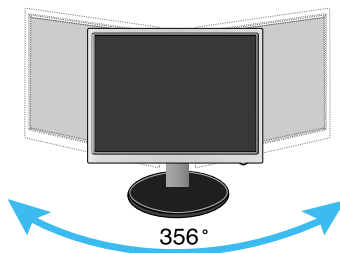
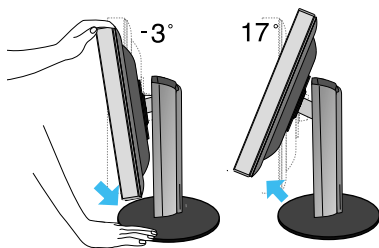
- Před instalací monitoru se ujistěte, že monitor, počítač a další připojená zařízení jsou vypnutá.

## Umístění monitoru

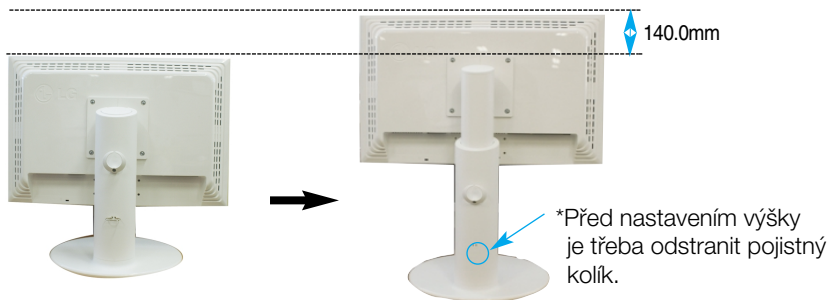
1. Orientace monitoru je z důvodu zajištění maximálního pohodlí nastavitelná.

■ Rozsah naklonění :  $-3^{\circ}$  ~  $17^{\circ}$

■ Otáčení :  $356^{\circ}$



■ Rozsah výšky: max. 5.51" (140 mm)



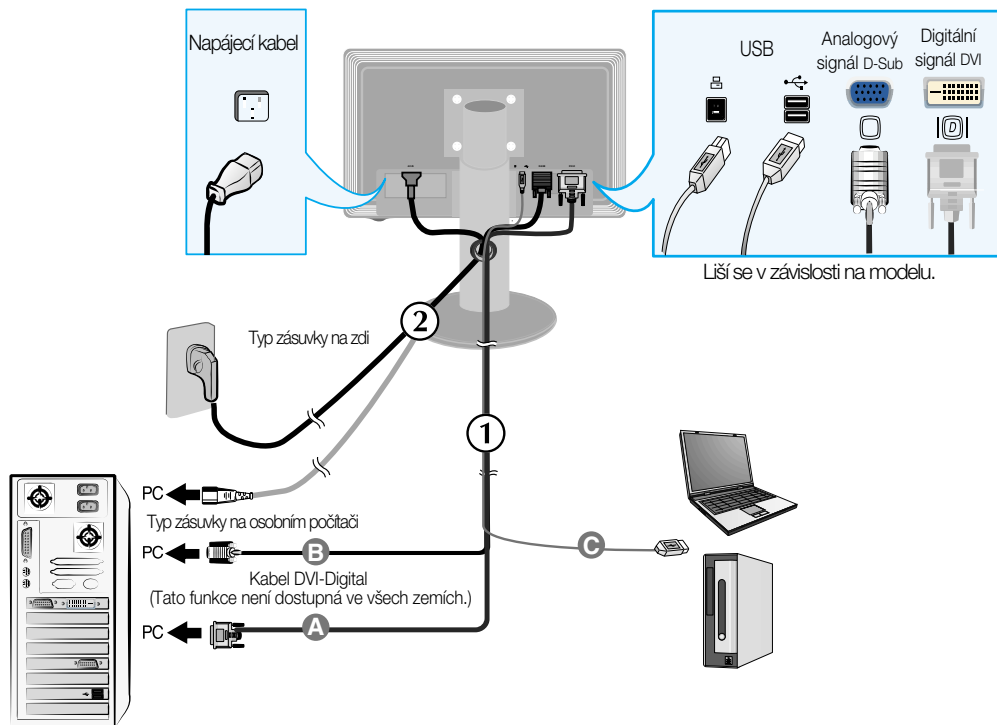
### Ergonomie


- Pro zajištění ergonomické a pohodlné pozice doporučujeme nenastavovat úhel naklonění monitoru dopředu větší než 5 stupňů.
- Po odstranění už nemusíte pojistný kolík vracet.

## Připojení k osobnímu počítači

1. Zkontrolujte, zda je počítač a produkt vypnutý. Připojte postupně vstupní signálový kabel ① a napájecí kabel ② a utáhněte šroub na signálovém kabelu.

- A Připojte kabel DVI
- B Připojte kabel D-sub
- C Připojte kabel USB



2. Stisknutím tlačítka  na postranním panelu monitor zapněte. Jakmile je monitor zapnutý, automaticky se spustí funkce Automatické nastavení obrazu. (Pouze v analogovém režimu)

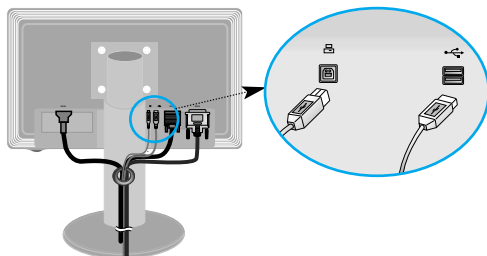
PROCESSING SELF  
IMAGE SETTING

### POZNÁMKA

“Self Image Setting Function” (Automatické nastavení obrazu)? Tato funkce poskytuje uživateli optimální nastavení zobrazení. Pokud uživatel připojí monitor poprvé, tato funkce automaticky provede optimální nastavení displeje pro jednotlivé vstupní signály. Funkce “AUTO/SET”? Pokud při práci se zařízením nebo po změně rozlišení obrazovky dojde k potížím jako je rozmazaný obraz, rozmazaná písmena, blikání obrazovky nebo šikmý obraz, vylepšete rozlišení stisknutím tlačítka funkce AUTO/SET.

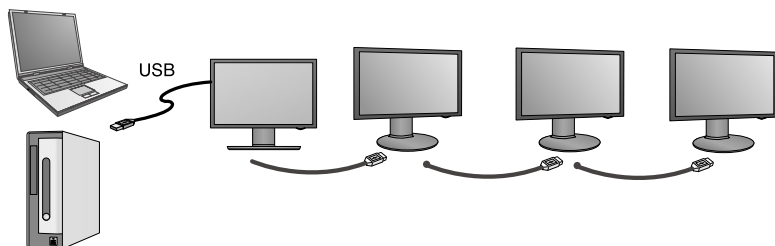
## Připojení kabelu USB (Universal Serial Bus)

1. Kabel USB zapojte podle obrázku.



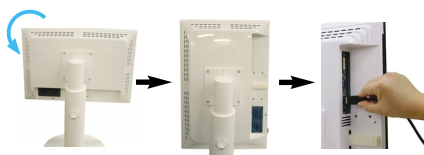
Jeden port odesílací USB

Dva přijímací porty USB  
Připojte k přijímacím konektorům počítače, myši, čtečky média, memory stick nebo pevného disku USB. (Počítač však musí podporovat rozhraní USB a mít konektor USB.)

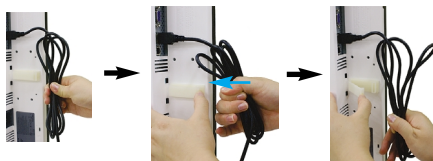


## Uložení kabelu USB (Universal Serial Bus)

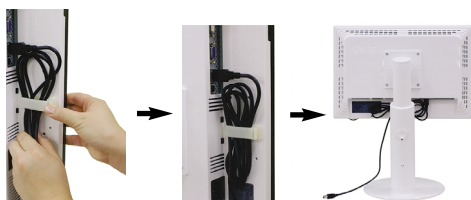
1. Zvedněte monitor co nejvýše a otočte ho podle šipky a zapojte kabel USB do monitoru.



2. Uložte kabel USB podle obrázku, stiskněte držák kabelu (podle šipky) a otevřete ho.



3. Podle obrázku vložte kabel USB do držáku kabelu.



■ Připojování více obrazovek





## Práce s programy USB

- Funkci displeje lze snadno aktivovat připojením kabelu USB mezi počítač a zadní stranu monitoru.

- Požadavky na systém

Pro plné využití funkcí displeje USB musí počítač splňovat následující minimální požadavky na systém:

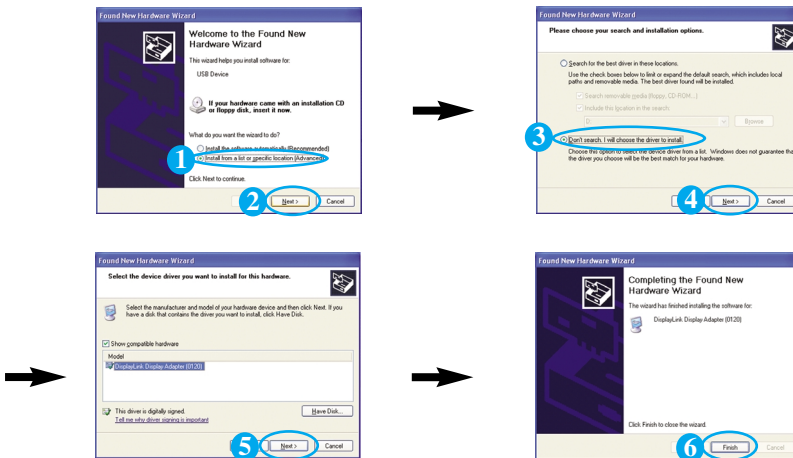
- Procesor 1,2 GHz nebo rychlejší, 512 MB nebo více paměti (Doporučená specifikace: procesor 1,6 GHz Core2 Duo, 1 GB paměti)
- Rozhraní USB 2.0
- Podporuje operační systémy Windows 2000 (aktualizace 4) a Windows XP (aktualizace 2) (nepodporuje operační systémy Windows 98, ME, NT, Vista, Macintosh a Linux)

1. Pro výběr hlavního displeje připojte kabel USB podle obrázku a stiskněte tlačítko 'SOURCE' na přední straně monitoru.

2. Automaticky začne instalace programu „LG USB Easy Connection“.

Před instalací zkontrolujte, zda počítač splňuje minimální požadavky systémů Windows 2000 (aktualizace Service Pack 4) a Windows XP (aktualizace Service Pack 2). Pokud počítač tyto požadavky nespĺňuje, aktualizujte operační systém na adrese <http://www.microsoft.com>.

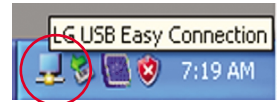
Pokud program „LG USB Easy Connection“ nelze nainstalovat automaticky, nainstalujte ovladač podle následujících pokynů ručně.



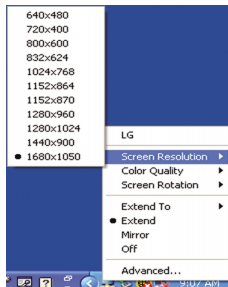
Pokud počítač nespĺňuje požadavky na systém, zobrazí program výstrahu "DisplayLink Core Software". Stiskněte tlačítko [OK] a pokračujte v instalaci programu "LG USB Easy Connection".

3. Nainstalujte program "LG USB Easy Connection" podle pokynů, odstraňte kabel USB a restartujte počítač. Bez restartování by ovladač "LG USB Easy Connection" nepracoval správně. Podrobnější informace o instalaci a odstraňování najdete v příručce <LG USB Easy Connection Installation Guide>.

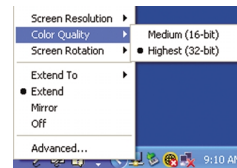
4. Po dokončení instalace programu "LG USB Easy Connection" jsou na hlavním panelu vytvořeny následující ikony. Tyto ikony slouží k pohodlné práci s funkcemi jako je rozlišení, otočení obrazovky, kvalita barev, směr rozšiřování, rozšiřování a kopírování.



- Screen Resolution(Rozlišení obrazovky) : Obsahuje údaje o podporovaném rozlišení USB.

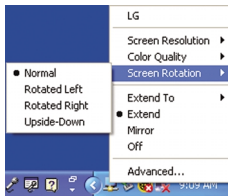


- Color Quality(Kvalita barev) : Můžete vybrat 16bitové nebo 32bitové barvy.



- Screen Rotation (Otočení obrazovky) : Můžete nastavit orientaci pro zobrazení snímků USB. (Funkce otáčení)

✱ Pokud je k dispozici vstupní signál USB, v rozhraní lze použít funkci otáčení programů.

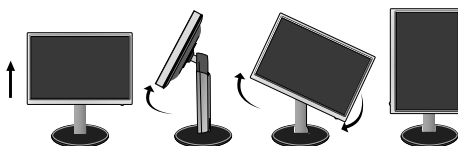
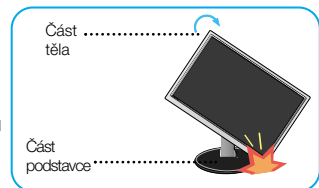


1. Chcete-li použít funkci otočení, nastavte na monitoru maximální výšku.

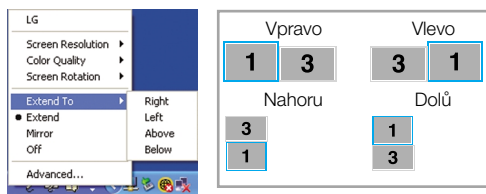
2. Na šířku a na výšku: Monitor lze otočit o 90° ve směru hodinových ručiček.

Buďte opatrní a při otáčení obrazovky zabraňte kontaktu těla monitoru s podstavcem. Pokud se tělo monitoru srazí s podstavcem, podstavec by mohl prasknout.

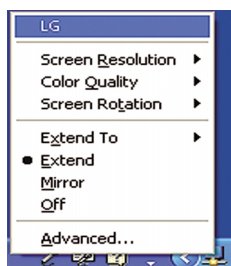
3. Při otáčení monitoru dejte pozor na připojené kabely.



- Extend To(Rozšířit na) : Vyberte místo pro zobrazování obrazu USB.  
(1: Standardní monitor, 3: Monitor USB)



- Extend(Rozšířit) : Rozšíří zobrazení na podobrazovku.
- Mirror(Převrátit) : Zobrazí stejný obraz jako hlavní obrazovka.
- Off(Vypnuto) : Nezobrazuje data, aby nebyla zobrazena obrazovka USB.



## 5. Při práci s více monitory USB můžete program "LG USB Easy Connection" nastavit samostatně pro každý monitor.

- ① Dva monitory USB.



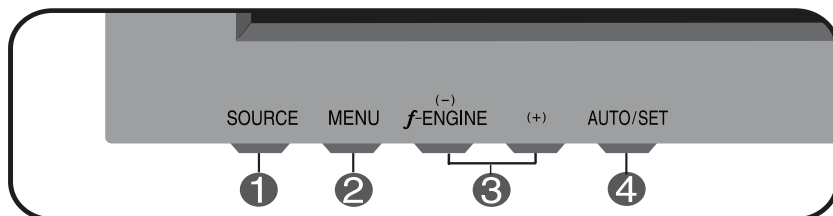
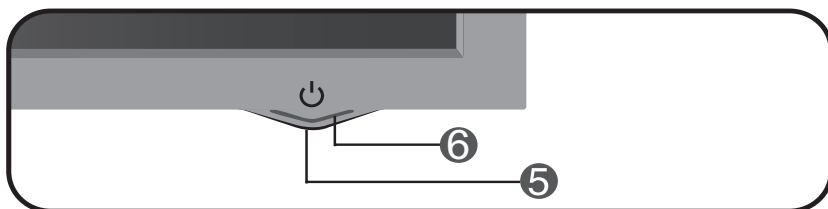
- ② Vyberte monitor USB č. 3 a použijte funkce "LG USB Easy Connection".



### POZNÁMKA

- Kabelem USB je možné propojit až pět monitorů přímo nebo šest paralelně.
- Bez připojeného kabelu USB nejsou s provozem počítače potíže.
- Konektory pro monitor a displej USB podporují normu USB 2.0 High Speed.
- Nepodporuje hru pro operační systém DOS (StarCraft) a jiné trojrozměrné hry.
- Další informace o rozhraní USB najdete na následujícím webovém serveru.(<http://www.usb.org>)
- Program LG USB Easy Connection může být bez upozornění změněn za účelem vylepšení.

## Ovládání čelního panelu



- 1 Tlačítko SOURCE** Požadovaný počítač můžete vybrat podle vstupního signálu (ZDROJ) (DVI, D-Sub nebo USB).  
Výchozí vstupní signál je analogový (D-Sub).

- 2 Tlačítko MENU** (Nabídka)

Tímto tlačítkem vstoupíte do nabídky OSD nebo ji opustíte.



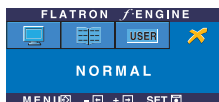
### OSD LOCKED/UNLOCKED (Nabídka OSD uzamčena/odemčena)

Tato funkce umožňuje uzamknout aktuální nastavení ovládání, aby nemohlo být omylem změněno. Stiskněte tlačítko MENU (Nabídka) a několik sekund jej podržte. Měla by se objevit zpráva "OSD LOCKED" (Nabídka OSD uzamčena).

Ovládání OSD můžete opět kdykoli odemknout stisknutím a podržením tlačítka MENU (Nabídka): Měla by se objevit zpráva "OSD UNLOCKED" (Nabídka OSD odemčena).

- 3** Tlačítka - + Tato tlačítka použijte k výběru a nastavení funkcí v nabídce OSD.

**f•ENGINE (-)** Více informací naleznete na straně X19.



- 4** Tlačítko AUTO/SET (Automaticky/Nastavit) Tímto tlačítkem potvrdíte výběr v nabídce OSD.

### AUTO IMAGE ADJUSTMENT (Automatické nastavení obrazu)

Provádíte-li nastavení obrazu, vždy před otevřením nabídky OSD stiskněte tlačítko AUTO/SET (Automaticky/Nastavit).

Tím se obraz na displeji automaticky přejde do ideálního nastavení pro aktuální rozlišení obrazovky (režim zobrazení).

Nejllepší režim zobrazení je



22 palcový monitor 1680 x 1050

- 5** Tlačítko Power (Napájení) Toto tlačítko slouží k zapínání a vypínání displeje.

- 6** Indikátor napájení Při normální činnosti tento indikátor svítí modře (Režim zapnuto). Pokud je displej v režimu spánku, indikátor začne svítit oranžově.

## Nastavení obrazovky

Změny velikosti obrazu, pozice a parametrů zobrazení jsou s ovládacím systémem OSD rychlé a snadné.

Níže je uveden krátký příklad pro lepší seznámení s ovládáním.

V následující části je uveden přehled dostupných nastavení a výběrů, které můžete provádět pomocí nabídky OSD.

### POZNÁMKA

- Před prováděním nastavení obrazu nechte displej po dobu alespoň 30 minut stabilizovat.

Chcete-li provádět nastavení v nabídce OSD, postupujte podle následujících kroků:

**MENU → - + → AUTO/SET → - + → MENU**

- 1 Stiskněte tlačítko MENU (Nabídka) a objeví se hlavní nabídka OSD.
- 2 Ovládací prvek vyberte pomocí -, + nebo tlačítek. Jakmile se vybraná ikona zvýrazní, stiskněte tlačítko AUTO/SET (Automaticky/Nastavit).
- 3 Použijte tlačítka - / + a nastavte obraz na požadovanou úroveň. Použitím tlačítka AUTO/SET (Automaticky/Nastavit) vyberte další položky v dílčí nabídce.
- 4 Stisknutím tlačítka MENU (Nabídka) se vrátíte do hlavní nabídky, kde můžete vybrat jinou funkci. Stisknete-li tlačítko MENU (Nabídka) dvakrát, opustíte nabídku OSD.

# Výběr a nastavení nabídky OSD

V následující tabulce jsou uvedeny všechny nabídky ovládání, úprav a nastavení v nabídce OSD.

Hlavní nabídka	Díličí nabídka	A	D	USB	Příkaz	
<b>PICTURE</b> (Obraz)	BRIGHTNESS (Jas)	●	●	●	Slouží k úpravě jasu, kontrastu a korekce gamma obrazu.	
	CONTRAST (Kontrast)	●	●	●		
	GAMMA (Korekce gamma)	●	●	●		
<b>COLOR</b> (Barvy)	PRESET (Přednastavení)	sRGB	●	●	●	Slouží k přizpůsobení barev obrazovky.
		6500K	●	●	●	
		9300K	●	●	●	
	RED (Červená)	●	●	●		
	GREEN (Zelená)	●	●	●		
	BLUE (Modrá)	●	●	●		
<b>POSITION</b> (Pozice)	HORIZONTAL (Vodorovně)	●			Slouží k úpravě polohy obrazu.	
	VERTICAL (Svisle)	●				
<b>TRACKING</b> (Stopování)	CLOCK (Kmitočet)	●			Slouží ke zlepšení čistoty, stability a ostrosti obrazovky.	
	PHASE (Fáze)	●				
	SHARPNESS (Ostrost)	●	●	●		
<b>SETUP</b> (Nastavení)	LANGUAGE (Jazyk)	●	●	●	Slouží k přizpůsobení stavu obrazovky pracovnímu prostředí uživatele.	
	OSD POSITION (Poloha nabídky OSD)	HORIZONTAL (Vodorovně)	●	●		●
		VERTICAL (Svisle)	●	●		●
	WHITE BALANCE (Vyvážení bílé)	●				
	POWER INDICATOR (Indikátor napájení)	●	●	●		
	4 : 3 IN WIDE (4 : 3 ŠIROKOUHLÝ)	●	●	●		
	FACTORY RESET (Výchozí nastavení)	●	●	●		
<b>FLATRON</b> <b>F-ENGINE</b>	MOVE/TEXT (Film/text)	●	●	●	Slouží k výběru nebo přizpůsobení nastavení obrazu.	
	USER (Mastní)	●	●	●		
	NORMAL (Normální)	●	●	●		
<p>● : Nastavitelný  A: Analogový vstup  D: Digitální vstup  USB: Digitální vstup</p>						

## POZNÁMKA

- Pořadí ikon se může lišit v závislosti na modelu (X14 – X19).

# Výběr a nastavení nabídky OSD

Byli jste uvedeni do výběru a nastavení položky pomocí systému OSD. Níže jsou uvedeny ikony, názvy ikon a popisy ikon všech položek zobrazených v nabídce.

Stiskněte tlačítko MENU (Nabídka) a objeví se hlavní nabídka OSD.

Název nabídky — PICTURE

Ikony —

Dílčí nabídky —

Popis tlačítka —

- MENU : Exit (Konec)
- - + : Adjust (Upravit) (Decrease/Increase (Snížit/Zvýšit))
- SET : Enter (Potvrdit)
- : Vyberte další dílčí nabídku

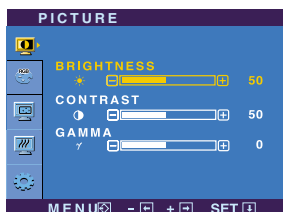
## POZNÁMKA

- Jazyky nabídky OSD (On Screen Display) na monitoru mohou být jiné než v příručce.





### PICTURE (Obraz)



**BRIGHTNESS (Jas)**

Slouží k úpravě jasu obrazu.

**CONTRAST (Kontrast)**

Slouží k úpravě kontrastu obrazu.

**GAMMA (Korekce gamma)**

Nastavte si vlastní hodnotu korekce gamma: -50/0/50.

Vysoké hodnoty korekce gamma na monitoru zesvětlují obrázky a nízké hodnoty zvyšují jejich kontrast.

- MENU (Nabídka): Konec
- - : Snížit
- + : Zvýši
- SET (Nastavit): Vyberte další dílčí nabídku.



### COLOR



**PRESET (Přednastavení)**

Slouží k nastavení barev obrazovky.

- sRGB: Nastavení barev bude odpovídat standardním specifikacím barev sRGB.
- 6500K: bílá s červeným nádechem.
- 9300K: bílá s modrým nádechem.

RED (Červená)

Nastavte si vlastní úrovně červené barvy.

GREEN (Zelená)

Nastavte si vlastní úrovně zelené barvy.

BLUE (Modrá)

Nastavte si vlastní úrovně modré barvy.

- MENU (Nabídka): Konec
- - : Snížit
- + : Zvýši
- SET (Nastavit): Vyberte další dílčí nabídku.

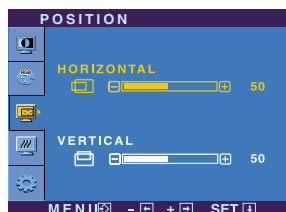
Hlavní nabídka

Díličí nabídka

Příkaz



## POSITION (Pozice)



HORIZONTAL  
(Vodorovně)

Slouží k posunutí obrazu doleva a doprava.

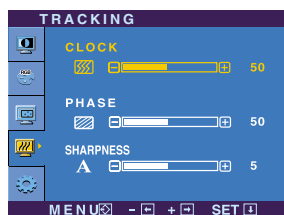
VERTICAL  
(Svisle)

Slouží k posunutí obrazu nahoru a dolů

- MENU (Nabídka): Konec
- - : Snížit
- + : Zvýši
- SET (Nastavit): Vyberte další díličí nabídku.



## TRACKING (Stopování)



CLOCK  
(Kmitočet)

Tato funkce slouží k minimalizaci svislých pruhů na pozadí obrazu. Velikost obrazu ve vodorovném směru se změní také.

PHASE (Fáze)

Slouží k úpravě zaostření obrazu. Tato položka umožňuje odstranit veškeré vodorovné rušení a obraz vyčistit nebo zaostřit.

SHARPNESS  
(Ostrost)

Slouží k úpravě ostroty obrazu.

- MENU (Nabídka): Konec
- - : Snížit
- + : Zvýši
- SET (Nastavit): Vyberte další díličí nabídku.

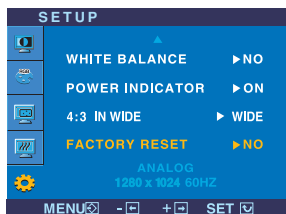
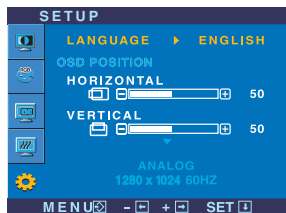
## Hlavní nabídka

## Díličí nabídka

## Příkaz



### SETUP (NASTAVENIE)



- MENU (Nabídka): Konec
- - : Nastavit
- + : Nastavit
- SET (Nastavit): Vyberte další díličí nabídku.

LANGUAGE (Jazyk)

Slouží k nastavení jazyka, ve kterém se zobrazují názvy ovládání.

OSD POSITION (POLOHA PONUKY NA DISPLEJI OSD)

Slouží k úpravě polohy nabídky OSD na obrazovce.

WHITE BALANCE (Vývážení bílé)

Pokud se výstup grafické karty liší od požadovaných specifikací, úroveň barev se může zhoršit z důvodu rušení grafického signálu. Pomocí této funkce je úroveň signálu nastavena, aby odpovídala standardní úrovni výstupu grafické karty a aby obraz byl optimální. Tuto funkci aktivujte, pokud se na obrazovce vyskytují bílé a černé barvy.

POWER INDICATOR (Indikátor napájení)

Tato funkce slouží k zapnutí (ON) či vypnutí (OFF) indikátoru napájení na přední straně monitoru. Nastavíte-li možnost OFF (Vyp.), vypne se. Nastavíte-li možnost ON (Zap.), indikátor napájení se automaticky zapne.

4 : 3 IN WIDE (4 : 3 ŠIROKOUHLÝ)

Slouží k výběru velikosti obrazu.



WIDE



4:3

\* 4:3: Vstupní signál je podle svého poměru automaticky změněn na optimalizovaný poměr stran obrazovky. (Vstupní signál 1280X1024 je změněn na poměr 5:4 a signál 1024X768 na poměr 4:3.)

Rozlišení	Poměr stran obrazovky
1280x1024	5 : 4
1152x864	4 : 3
1024x768	4 : 3
800x600	4 : 3
640x480	4 : 3
720x480	3 : 2

Vstupní signál, ve kterém režim 4 : 3 IN WIDE - 22 palcový monitor: 720x400, 1280x768, 1360x768, 1440x900, 1680x1050

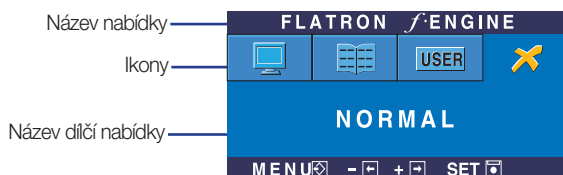
FACTORY RESET (Výchozí nastavení)

Slouží k obnovení výchozích nastavení od výrobce kromě nastavení "LANGUAGE" (Jazyk). Stisknutím tlačítka - + provedete okamžité obnovení nastavení.

Pokud se pomocí této volby obraz nezlepší, obnovte výchozí nastavení. Pokud je to nutné, spusťte znovu funkci White Balance (Vývážení bílé). Tato funkce bude povolena pouze v případě, že vstupní signál je analogový.

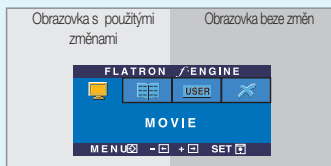
# Výběr a nastavení nabídky OSD

AAA Když uživatel vybere tlačítko **f-ENGINE (-)** na levé straně monitoru, objeví se obrazovka OSD.

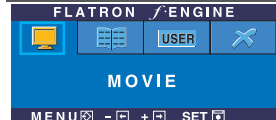


## FLATRON F-ENGINE

Spustíte-li funkci F-ENGINE, na obrazovce se objeví dva barevné odstíny, jak je znázorněno na obrázku. Obrazovka s použitými změnami se objeví na levé straně, zatímco obrazovka beze změn se objeví na pravé. Chcete-li použít upravenou obrazovku, stisknete tlačítko SET (Nastavit).



Hlavní nabídka	Dílčí nabídka	Příkaz
----------------	---------------	--------

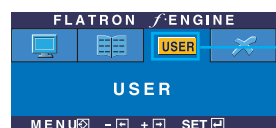


- MENU (Nabídka): Konec
- -, + : Přesunout
- SET (Nastavit): Vybrat

**MOVIE /TEXT (FILM/TEXT)**

Tato vlastnost umožňuje jednoduše vybrat nevhodnější nastavení obrazu optimalizované podle prostředí (okolní prostředí, typy obrazu atd.).

- MOVIE (FILM):** Pro animace ve videích a filmech.
- TEXT:** Pro textové obrazy (Práce s textem atd.)



Chcete-li nastavit funkci dílčí nabídky USER (Vlastní), stisknete tlačítko SET (Nastavit).

**User (Uživatelská)**

User (Uživatelská)  
Můžete ručně nastavit jas, ACE nebo RCM. Hodnoty můžete uložit nebo obnovit nastavené hodnoty pro použití v jiném prostředí.

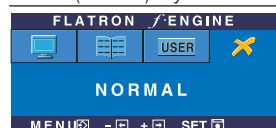
- ...☉ (Brightness (Jas)): Slouží k nastavení jasu obrazovky.
- ...ACE (Adaptive Clarity Enhancer): Slouží k nastavení režimu čistoty obrazu.

...RCM (Real Color Management): Slouží k nastavení režimu barev.

	0	Nepoužito
	1	Obohacení zelené
	2	Načervenalý tón
	3	Obohacení barev

- MENU (Nabídka): Konec
- - : Snížit
- + : Zvýšit
- SET (Nastavit): Vyberte další dílčí nabídku.

Vyberte dílčí nabídku **SAVE** pomocí tlačítka SET (Nastavit) a pomocí tlačítek uložte hodnotu YES (Ano).



**NORMAL** Tato volba platí v normálních pracovních (Normální) podmínkách.

Než se obrátíte na servis, zkontrolujte následující.

## Obráz se nezobrazuje.

- |  |  |
|--|--|
| <ul style="list-style-type: none"><li>✿ Je připojen napájecí kabel displeje?</li><li>✿ Je monitor zapnutý a svítí indikátor napájení modře nebo zeleně?</li><li>✿ Svítí indikátor napájení oranžově?</li><li>✿ Vidíte na obrazovce zprávu “OUT OF RANGE” (Mimo rozsah)?</li><li>✿ Vidíte na obrazovce zprávu “CHECK SIGNAL CABLE” (Zkontrolujte datový kabel)?</li></ul> | <ul style="list-style-type: none"><li>• Zkontrolujte, zda je napájecí kabel správně zapojen do zásuvky.</li><li>• Nastavte jas a kontrast.</li><li>• Pokud je displej v úsporném režimu, obrazovku aktivujete pohybem myši nebo stisknutím jakéhokoli tlačítka na klávesnici.</li><li>• Zkuste zapnout osobní počítač.</li><li>• Tato zpráva se zobrazí, když je signál z osobního počítače (grafické karty) mimo svislý nebo vodorovný rozsah frekvence displeje. Nalistujte si v této příručce část “Technické údaje” a nastavte displej znovu.</li><li>• Tato zpráva se zobrazí pokud signálový kabel mezi osobním počítačem a displejem není připojen. Zkontrolujte kabel a opakujte akci.</li></ul> |
|--|--|

## Vidíte na obrazovce zprávu “OSD LOCKED” (Nabídka OSD uzamčena)?

- |   |  |
|---|--|
| <ul style="list-style-type: none"><li>✿ Vidíte zprávu “OSD LOCKED” (Nabídka OSD uzamčena) po stisknutí tlačítka MENU (Nabídka)?</li></ul> | <ul style="list-style-type: none"><li>• Můžete zajistit aktuální nastavení ovládání, aby nemohlo být omylem změněno. Ovládání OSD můžete opět kdykoli odemknout stisknutím a podržením tlačítka MENU (Nabídka): Měla by se objevit zpráva “OSD UNLOCKED” (Nabídka OSD odemčena).</li></ul> |
|---|--|

## Obraz na displeji se nezobrazuje správně.

- |   |   |
|---|---|
| <ul style="list-style-type: none"><li>✿ <b>Poloha obrazu není správná.</b></li></ul>  | <ul style="list-style-type: none"><li>• Stiskněte tlačítko AUTO/SET (Automaticky/Nastavit) – tato volba automaticky vybere ideální nastavení monitoru. Pokud výsledky nejsou uspokojivé, nastavte polohu obrazu pomocí ikon H position (Vodorovná poloha) a V position (Svislá poloha) v nabídce OSD.</li></ul>   |
| <ul style="list-style-type: none"><li>✿ <b>Na pozadí obrazovky je vidět svislé pruhy.</b></li></ul>                                       | <ul style="list-style-type: none"><li>• Stiskněte tlačítko AUTO/SET (Automaticky/Nastavit) – tato volba automaticky vybere ideální nastavení monitoru. Pokud výsledky nejsou uspokojivé, zredukujte svislé pruhy pomocí ikony CLOCK (Kmitočet) v nabídce OSD.</li></ul>   |
| <ul style="list-style-type: none"><li>✿ <b>V obraze se objevují jakékoli vodorovné šumy nebo se znaky nezobrazují zřetelně.</b></li></ul> | <ul style="list-style-type: none"><li>• Stiskněte tlačítko AUTO/SET (Automaticky/Nastavit) – tato volba automaticky vybere ideální nastavení monitoru. Pokud výsledky nejsou uspokojivé, zredukujte vodorovné pruhy pomocí ikony PHASE (Fáze) v nabídce OSD.</li><li>• Zkontrolujte Ovládací panely --&gt; Zobrazení --&gt; Nastavení a nastavte požadované rozlišení obrazu nebo upravte obraz na ideální nastavení. Vyberte nastavení barev vyšší než 24 bitů (true color).</li></ul> |

### Důležité

- Zkontrolujte možnost Ovládací panely --> Zobrazení --> Nastavení, jestli byla změněna obnovovací frekvence a rozlišení obrazovky. Pokud ano, upravte nastavení grafické karty na doporučené rozlišení.
- Pouze pro širokoúhlé modely : Důvody pro doporučení optimálního rozlišení Poměr stran je 16:10. Pokud výstupní rozlišení není 16:10 (například 16:9, 5:4, 4:3), může docházet k potížím jako jsou rozmazaná písmena, rozmazaný obraz, oříznuté zobrazení nebo šikmý obraz.
- Způsob nastavení se může měnit podle počítače a operačního systému (O/S (Operation System)) a výše zmíněné rozlišení nemusí být podporováno grafickým adaptérem. V takovém případě se obraťte na výrobce počítače nebo videoadaptéru.

## Obraz na displeji se nezobrazuje správně.

✿ **Obraz je jednobarevný nebo jsou barvy nepřirozené.**

- Zkontrolujte, zda je signálový kabel správně připojen a v případě potřeby jej utáhněte šroubovákem.
- Ujistěte se, že grafická karta je správně vložena do patice.
- Vyberte nastavení barev vyšší než 24 bitů (true color) v nabídce Ovládací Panel – Nastavení.

✿ **Obrazovka bliká.**

- Zkontrolujte, jestli je obrazovka nastavena na prokládaný režim. Pokud ano, změňte jej na doporučené rozlišení.

## Nainstalovali jste grafický ovladač?

✿ **Nainstalovali jste grafický ovladač?**

- Nainstalujte ovladač z disku CD (nebo diskety) dodaného společně s monitorem. Můžete jej také stáhnout z naší webové stránky: <http://www.lge.com>.

✿ **Zobrazila se zpráva “Unrecognized monitor, Plug & Play (VESA DDC) monitor found” (Nalezen neznámý monitor Plug & Play (VESA DDC))?**

- Ujistěte se, že grafická karta podporuje funkci Plug & Play.

# Technické údaje

<b>Displej</b>	22 palcový (55,868 cm) plochý panel LCD, aktivní TFT, Antireflexní povrch Obraz 22 palců, Bodová rozteč 0,282*0,282 mm		
<b>Vstup Sync.</b>	Vodorovná frekv.	28 – 83 kHz (Automatická)	
	Svislá frekv.	Analogový: 56 – 75 Hz (Automatická) Digitální, USB: 60 Hz (Automatická)	
	Forma vstupu	Separate Sync (Samostatná synchronizace) SOG (Sync On Green) Digitální(HDCP)	
<b>Video vstup</b>	Vstup signálu	15kolíkový D-Sub konektor, Konektor DVI-D(Digitální) Konektor USB(Digitální)	
	Forma vstupu	RGB analogový (0,7 Vp-p/75 ohm), Digitální, USB	
<b>Rozlišení</b>	Max.	VESA 1680 x 1050 @60 Hz	
	Doporučeno	VESA 1680 x 1050 @60 Hz	
<b>Plug &amp; Play</b>	DDC 2B		
<b>Příkon</b>	Režim zapnuto	: 45W (Typicky).	
	Úsporný režim	≤ 2W	
	Režim vypnuto	≤ 2W	
<b>Rozměry a hmotnost</b>	S podstavcem		Bez podstavce
	Šířka	50,17 cm / 19,75 palců	50,17 cm / 19,75 palců
	výška	43,00 cm / 16,93 palců	37,14 cm / 14,62 palců
	hloubka	25,11 cm / 9,89 palců	6,00 cm / 2,36 palců
	Net	6,2 kg (13,78 lbs)	
<b>Rozsah</b>	Sklon	-3°~17°	
	Výška	140 mm/5,51 palců	
	Natočen	356°	
	Otáčení	90° ve směru hodinových ručiček	
<b>Příkon</b>	100-240Vstř., 50/60Hz 1,2A		
<b>Okolní prostředí</b>	Provozní podmínky		
	Teplota	10°C až 35°C	
	Vlhkost	10% až 80% (bez kondenzace)	
	Podmínky uskladnění		
	Teplota	-20°C až 60°C	
Vlhkost	5% až 90% (bez kondenzace)		



<b>Základna stojanu</b>	Připojený ( <input type="checkbox"/> ), odpojený ( <input type="checkbox"/> )	
<b>Napájecí kabel</b>	Typ zásuvky na zdi nebo typ zásuvky na osobním počítači	
<b>USB</b>	Standardní	USB 2.0, vlastní napájení
	Přenosová rychlost	Max. 480 Mbps
	Spotřeba	Max 2,5W x 2

## POZNÁMKA

- Informace v tomto dokumentu se mohou bez upozornění změnit.

## Přednastavené režimy (Rozlišení)

Analogové a digitální podpůrné moduly

Režimy zobrazení (Rozlišení)		Horizontální frekv. (kHz)	Vertikální frekv. (Hz)
1	720 x 400	31,468	70
2	640 x 480	31,469	60
3	640 x 480	37,500	75
4	800 x 600	37,879	60
5	800 x 600	46,875	75
6	1024 x 768	48,363	60
7	1024 x 768	60,123	75
8	1152 x 864	67,500	75
9	1280 x 1024	63,981	60
10	1280 x 1024	79,976	75
11	1680 x 1050	64,674	60
*12	1680 x 1050	65,290	60

\*Doporučený režim

## Režim podpory USB

Režimy zobrazení (Rozlišení)		Horizontální frekv. (kHz)	Vertikální frekv. (Hz)
1	640 x 480	31,469	60
2	720 x 400	31,468	70
3	800 x 600	37,879	60
4	832 x 624	49,727	75
5	1024 x 768	48,363	60
6	1152 x 864	67,500	75
7	1152 x 870	63,681	75
8	1280 x 960	60,000	60
9	1280 x 1024	63,981	60
10	1440 x 900	55,469	60
11	1680 x 1050	65,290	60

## Indikátor

REŽIM	barvy indikátoru
Režim zapnuto	modrá
Úsporný režim	oranžová
Režim vypnuto	vypnuto

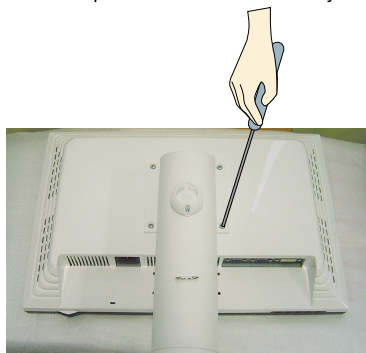
# Instalace desky držáku na zeď

Tento monitor splňuje požadavky pro přípojku na zeď VESA.

1. Umístěte monitor na měkkou látku čelní stranou dolů.



2. Sejměte tělo podstavce pomocí šroubováku jako na obrázku.

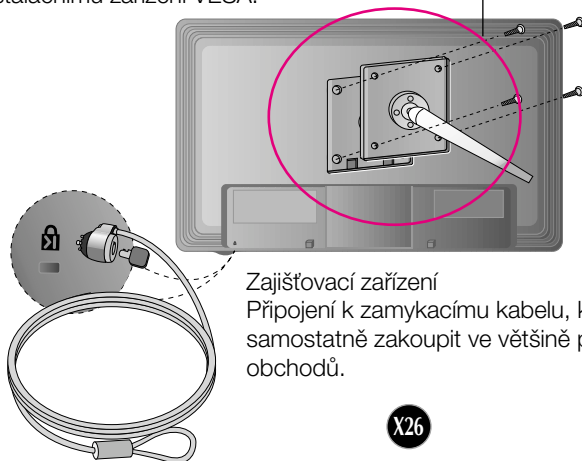


3. Nainstalujte desky držáku na zeď.

Přípojka na zeď VESA

Připojení k jinému objektu (typ stojan a typ na zeď. Tento monitor podporuje přípojky VESA. – V případě potřeby je třeba zakoupit je samostatně.)

Další informace naleznete v příručce k instalačnímu zařízení VESA.



Zajišťovací zařízení

Připojení k zamykacímu kabelu, který lze samostatně zakoupit ve většině počítačových obchodů.

Digitally yours ■■■■■■■■■■

