

Gebruikshandleiding

L226WU

Lees de **Belangrijke voorzorgsmaatregelen** voordat u dit product gebruikt.

Houd de gebruikshandleiding (CD) altijd binnen handbereik, zodat u die ook later gemakkelijk kunt raadplegen.

Raadpleeg het label op het product en geef deze informatie door aan uw dealer wanneer u ondersteuning nodig hebt.

Bij het ontwerp en de fabricage van dit apparaat staat uw veiligheid centraal. Als u het apparaat echter verkeerd gebruikt, kunt u worden blootgesteld aan een elektrische schok of kan brand ontstaan. Voor een goede werking van alle veiligheidsvoorzieningen van deze monitor moet u de volgende basisrichtlijnen voor installatie, gebruik en onderhoud in acht nemen.

Veiligheid

Gebruik alleen het netsnoer dat bij het apparaat wordt geleverd. Als u een snoer gebruikt dat niet door de leverancier van dit apparaat wordt geleverd, controleert u of het snoer voldoet aan de toepasselijke nationale normen. Als het netsnoer niet goed is, neemt u voor vervanging contact op met de fabrikant of de dichtstbijzijnde geautoriseerde reparateur.

Het netsnoer wordt gebruikt als belangrijkste uitschakelingsvoorziening. Zorg dat de connector makkelijk toegankelijk is na aansluiting.

Sluit de monitor alleen aan op een voedingsbron die voldoet aan de specificaties die in deze handleiding zijn opgegeven of op de monitor zijn vermeld. Als u niet zeker weet welke spanning u gebruikt, neemt u contact op met uw dealer.

Overbelaste stopcontacten en verlengsnoeren, gerafelde netsnoeren en gebroken connectoren zijn gevaarlijk en kunnen een elektrische schok of brand veroorzaken. Neem voor vervanging contact op met een onderhoudstechnicus.

Open de monitor niet:

- De monitor bevat geen onderdelen die door de gebruiker kunnen worden vervangen.
- In de monitor is gevaarlijke hoogspanning aanwezig, zelfs wanneer de monitor is uitgeschakeld.
- Als de monitor niet goed werkt, neemt u contact op met uw dealer.

Lichamelijk letsel voorkomen:

- Plaats de monitor niet op een hellende plank, tenzij de monitor en de plank goed zijn vastgezet.
- Gebruik alleen een monitorsteun die door de fabrikant is aanbevolen.
- Laat het product niet vallen en let op dat er geen impact plaatsvindt op het product. Gooi geen speelgoed of voorwerpen op het scherm van het product. Dit kan letsel, problemen met het product en schade aan het scherm veroorzaken.

Brand en gevaarlijke situaties voorkomen:

- Schakel de monitor altijd uit als u de ruimte langer dan een korte periode verlaat. Laat de monitor niet aan staan wanneer u weggaat.
- Zorg dat kinderen geen objecten in de openingen in de behuizing van de monitor laten vallen of duwen. Bepaalde interne onderdelen staan onder hoogspanning.
- Gebruik alleen accessoires die voor deze monitor zijn ontworpen.
- Trek de stekker uit het stopcontact indien het scherm langere tijd niet gebruikt wordt.
- Raak als het onweert nooit de stroomkabel en signaalkabel aan, dit kan erg gevaarlijk zijn. Dit kan elektrische schokken veroorzaken.

Installatie

Plaats of rol niets op of over het netsnoer en zet de monitor niet op een plaats waar het netsnoer beschadigd kan raken.

Gebruik deze monitor niet in de buurt van water, zoals een bad, wasbak, gootsteen, waskuip, vochtige kelder of zwembad.

De monitorbehuizing is voorzien van ventilatieopeningen voor de afvoer van warmte tijdens de werking. Als deze openingen worden geblokkeerd, kan de gecumuleerde warmte defecten of zelfs brand veroorzaken. Doe daarom nooit het volgende:

- De onderste ventilatiesleuven blokkeren door de monitor op een bed, bank, tapijt, enzovoort te plaatsen.
- De monitor in een gesloten behuizing plaatsen tenzij deze is voorzien van goede ventilatie.
- De openingen bedekken met een doek of ander materiaal.
- De monitor in de buurt van of op een verwarmingstoestel of warmtebron plaatsen.

Wrijf of behandel de Active Matrix LCD niet met iets hards, aangezien dit de Active Matrix LCD permanent kan beschadigen.

Druk niet langdurig met uw vinger op het LCD-scherm, aangezien dit enige nabeelden kan achterlaten.

Sommige stipdefecten kunnen als rode, groene of blauwe plekjes op het scherm verschijnen. Dit heeft echter geen gevolgen voor de weergavekwaliteit.

Gebruik indien mogelijk de aanbevolen resolutie voor de beste beeldkwaliteit voor het LCD-scherm. Bij andere resoluties kunnen geschaalde of bewerkte beelden op het scherm verschijnen. Dit is echter normaal voor LCD-schermen met vaste resolutie.

Reinigen

- Haal het netsnoer uit het stopcontact voordat u de voorkant van het monitorscherm reinigt.
- Gebruik een vochtige doek (geen natte doek). Spuit geen vloeistof direct op het monitorscherm, aangezien overtollige vloeistof een elektrische schok kan veroorzaken.

Opnieuw inpakken

- Gooi de kartonnen doos en het overige verpakkingsmateriaal niet weg. Deze vormen een ideale verpakking waarin u het apparaat kunt transporteren. Wanneer u het apparaat naar een andere locatie wilt verplaatsen, gebruikt u het oorspronkelijke verpakkingsmateriaal.

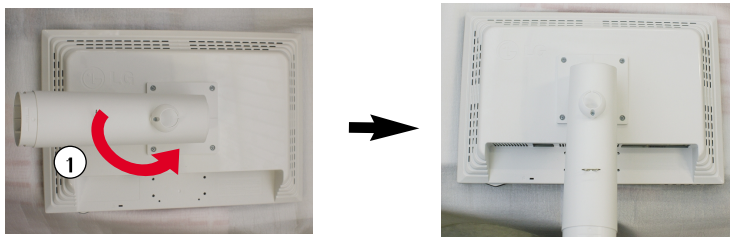
Correct sorteren

- De fluorescerende lamp die wordt gebruikt in dit product bevat een kleine hoeveelheid kwik.
- Doe de lamp dus niet bij het gewone huishoudelijke afval. Sorteer dit product volgens de reglementen van uw gemeente.

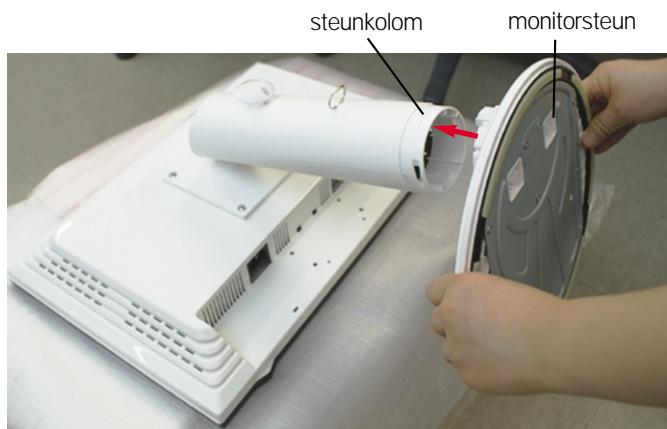
- Voordat u de monitor in elkaar zet, controleert u of de voeding van de monitor, het computersysteem en andere aangesloten apparaten is uitgeschakeld.

Monitorsteun bevestigen

1. Plaats de monitor met de voorkant naar beneden op een zachte doek.
2. Draai de Stand Body (steunkolom) zoals afgebeeld in ①.



3. Schuif de monitorsteun in de juiste richting in de steunkolom.
De kolom van de steun zit alleen stevig vast als deze op de voet is gemonteerd.
4. Als alles in elkaar zit, pakt u de monitor voorzichtig op met het scherm naar u toe.



Waarschuwing

- De tape en de vergrendelingspin mogen alleen worden verwijderd indien de monitor is voorzien van een standaard en deze standaard is ingetrokken.
In alle andere gevallen kunt u verwondingen oplopen door de uitstekende delen van de standaard.

De standaard uit elkaar nemen

1. Zet een kussen of een zachte doek op een plat oppervlak.



2. Zet het beeldscherm met de voorkant naar beneden op het kussen of de zachte doek.



3. U duwt de vergrendeling naar binnen en trekt de basis van de standaard uit het lichaam van de standaard.



Belangrijk

- Dit is een voorbeeld van het algemene aansluitingsmodel. Mogelijk verschilt uw monitor van de items die in de illustratie worden getoond.
- Houd het product niet op zijn kop aan de monitorsteun. De monitor kan dan vallen en beschadigd raken of letsel aan uw voeten veroorzaken.

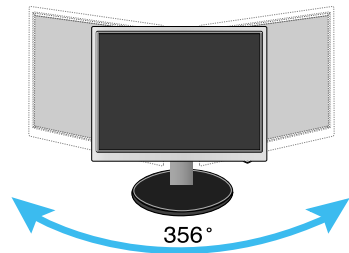
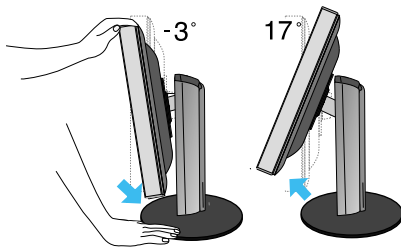
- Voordat u de monitor in elkaar zet, controleert u of de voeding van de monitor, het computersysteem en andere aangesloten apparaten zijn uitgeschakeld.

Het scherm plaatsen

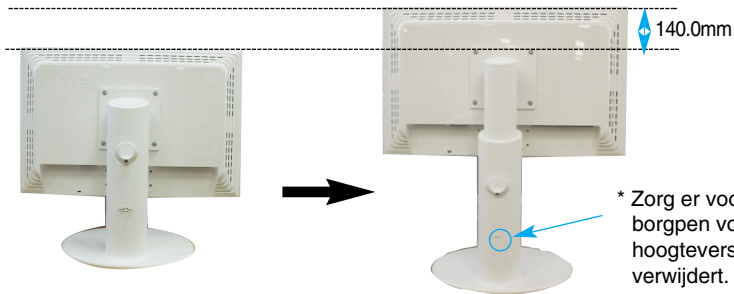
1. Pas de positie van het scherm aan voor maximaal comfort.

■ Kantelbereik : -3° - 17°

■ Draaibereik : 356°



■ Hoogte : maximaal 5,51inch (140,0 mm)



* Zorg er voor dat u de borgpen voor de hoogteverstelling verwijdert.

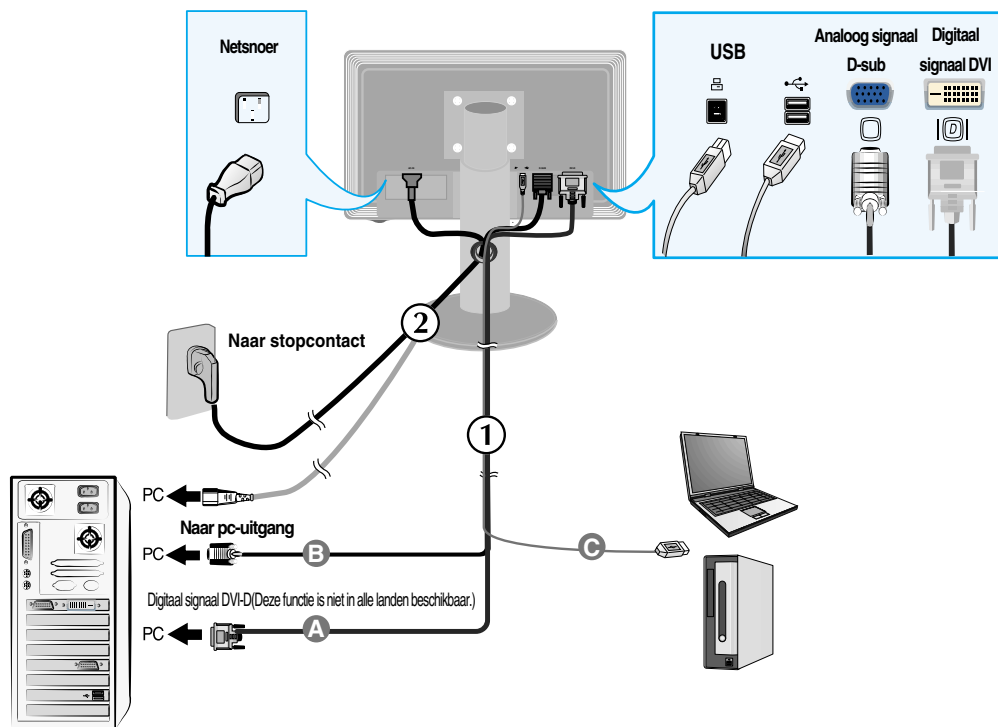
Ergonomie

- Voor een ergonomische en comfortabele positie wordt aanbevolen de kantelhoek van de monitor op maximal 5 graden in te stellen.
- Een verwijderde borgpen hoeft niet teruggezet te worden om de hoogte te verstellen

Computer gebruiken

1. Zorg ervoor de computer en het product uit te schakelen. Sluit signaalvoer kabel ① en stroomkabel ② aan, en draai de schroef van de signaalkabel vast.

- A Sluit het DVI-snoer aan.
- B Sluit het D-sub-snoer aan
- C Sluit USB Kabel aan



2. Druk op de  -knop op het schakelpaneel vóór om de monitor in te schakelen. Als de monitor is ingeschakeld, dan wordt automatisch de 'Self Image Setting Function' (de functie 'Automatische beeldafstelling') uitgevoerd. (Enkel analoge modus)

PROCESSING SELF
IMAGE SETTING

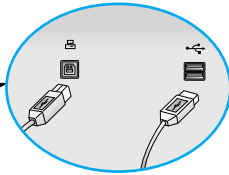
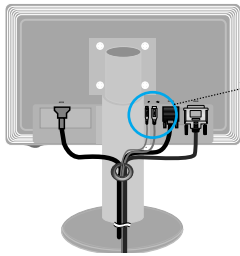
OPMERKING

Automatische beeldafstelling? Deze functie biedt de gebruiker optimale beeldinstellingen. Als de gebruiker de monitor voor het eerst aansluit, stemt deze functie het beeld automatisch af op de optimale instellingen voor aparte ingangssignalen.

'AUTO/SET' functie? Als u problemen tegenkomt, zoals een wazig scherm, wazige letters, scherm flinkt of is gekanteld, terwijl u het toestel gebruikt, of nadat u de schermresolutie heeft gewijzigd, drukt u op de AUTO/SET functieknop om de resolutie te verbeteren.

De USB(Universele Seriële Bus) Kabel aansluiten

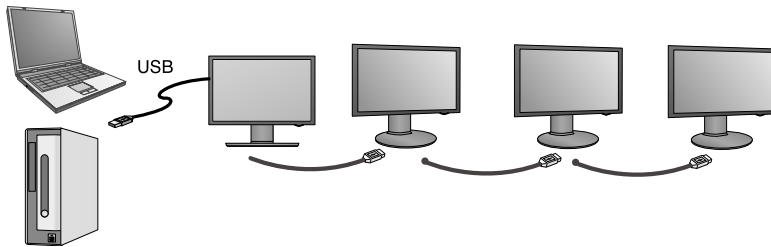
1. Steek de USB kabel in zoals afgebeeld in het diagram.



Een USB Upstream poort

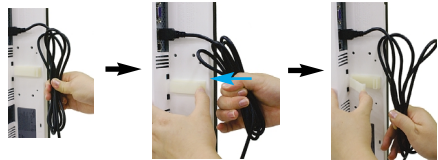
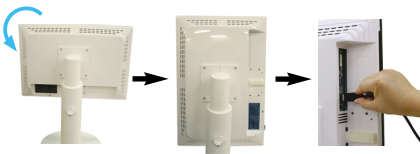
Twee USB Downstream poorten

Sluit de downstream aansluitingen van de desktop of laptop computers, muis, geheugenstick of USB hard disk aan.
(De computer dient echter USB te ondersteunen en in het bezit te zijn van een USB poort.)



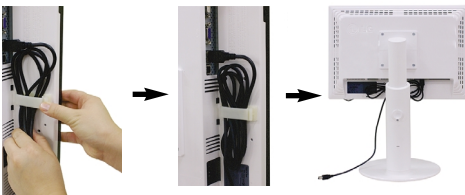
De USB(Universele Seriële Bus) Kabel opruimen

1. Til de monitor zover mogelijk omhoog, volg de pijl om te draaien, en steek de USB kabel in de monitor.
2. Ruim de USB kabel op zoals getoond in het diagram, druk op (volg de pijl) de kabelhouder, en open het.



3. Plaats de USB kabel in de kabelhouder zoals afgebeeld in het diagram.

■ Bij het aansluiten van meerdere schermen



Gebruik USB programma's

- De schermfunctie kan eenvoudig gebruikt worden door de USB kabel tussen de laptops/desktops en de USB kabel aan de achterkant van de monitor, aan te sluiten
- **Systeemvereisten**

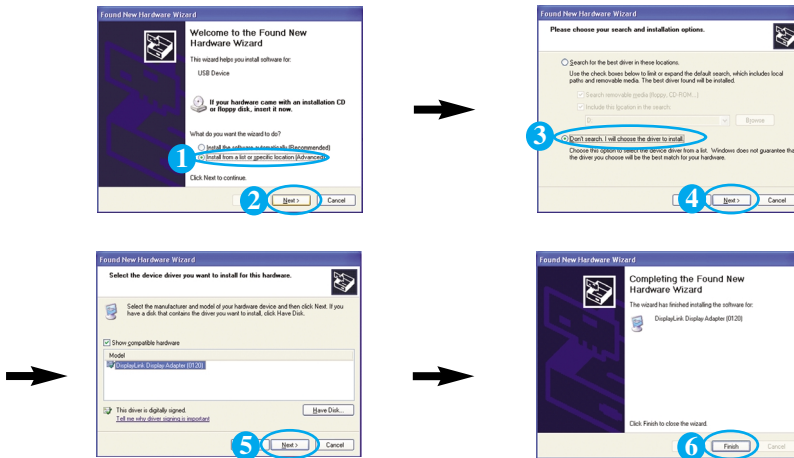
Om volledig gebruik te kunnen maken van USB scherm functies, dient uw computer te voldoen aan de volgende minimale systeemvereisten.

- 1.2 GHz CPU of hoger, 512 MB geheugen of meer (Aanbevolen specificaties: 1.6 GHz Core2 Duo CPU, 1GB Geheugen)
- USB 2.0 Interface
- Ondersteunt Windows 2000(Service Pack4), Windows XP(Service Pack2) Besturingsystemen (Ondersteunt niet Windows 98, ME, NT, Vista, Macintosh, en Linux Besturingsystemen)

1. Sluit de USB kabel aan zoals afgebeeld en druk op de SOURCE knop op de voorkant van de monitor om het hoofdscherm te selecteren.

2. "LG USB Easy Connection" stuurprogramma installatie start automatisch. Voor installatie controleert u of uw computer voldoet aan de minimale systeemvereisten van Windows 2000 (Service Pack 4) en Windows XP (Service Pack 2). Indien uw computer hier niet aan voldoet, werkt u de besturingsystemen bij via <http://www.microsoft.com>.

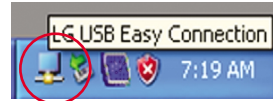
Indien het programma "LG USB Easy Connection" niet automatisch geïnstalleerd wordt, installeert u het stuurprogramma handmatig zoals hieronder getoond.



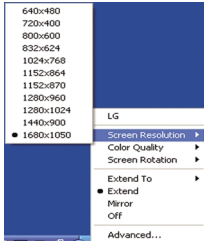
Indien uw computer niet voldoet aan de systeemvereisten, wordt het waarschuwingsbericht "Display Core Software" getoond. Druk op de [OK] knop en ga verder met de installatie van LG USB Easy Connection programma.

3. Installeer LG USB Easy Connection programma volgens het instructiebericht, verwijder de USB kabel volledig en start uw computer opnieuw op. Zonder opnieuw op te starten zal LG USB Easy Connection niet goed werken. Voor meer informatie over installatie en verwijdering, zie de bijgesloten handleiding van LG USB Easy Connection Installatie.

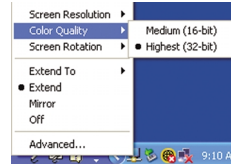
4. Na voltooiing van de installatie van LG USB Easy Connection programma, worden de pictogrammen zoals afgebeeld aangemaakt in de taakbalk. Met deze pictogrammen kunt u functies zoals Screen Resolution (schermresolutie), Color Quality (kleurkwaliteit), Screen Rotation (schermkanteling), Extend To (uitbreiden tot), Extend (uitbreiden) en Mirror (spiegelen) gemakkelijk gebruiken.



- **Screen Resolution (Schermresolutie)** : Verstreck informatie over de resolutie die door de USB ondersteunt wordt.

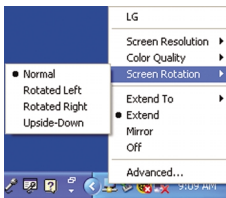


- **Color Quality (Kleurkwaliteit)** : U kunt kiezen uit 16-bit of 32-bit kleuren.

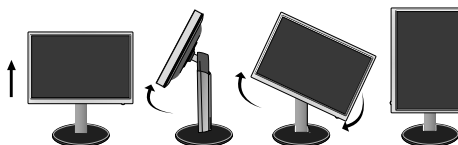
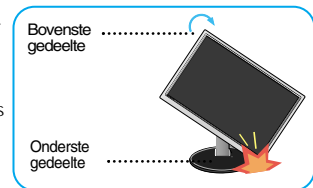


- **Screen Rotation (Schermkanteling)** : U kunt instellen of u uw USB-afbeeldingen gedraaid wilt weergeven. (functie Pivot (draaien))

* * Als er een USB-ingangssignaal is, kan de functie Pivot (draaien) worden gebruikt.

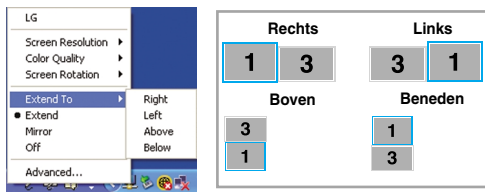


1. Til de monitor op zijn hoogste stand om de functie Pivot (kantelen) te gebruiken.
2. Landscape & Portrait (liggend en staand): U kunt het scherm 90° met de klok mee draaien. Let op dat de monitor en de Stand Base (monitorsteun) elkaar niet raken bij het kantelen van het scherm. De Stand Base (monitorsteun) kan beschadigd raken als u niet voorzichtig bent bij het kantelen.
3. Als u de monitor draait, moet u voorzichtig zijn met de aansluitkabels.

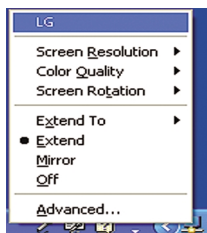


Gebruik USB programma's

- **Extend To (Uitbreiden Tot)** : Stel de locatie in waar USB beelden getoond worden.
(1: Standaard monitor, 3: USB Monitor)



- **Extend(Uitbreiden)** : Breidt het scherm uit naar een subscherm.
- **Mirror(Spiegelen)** : Toont hetzelfde beeld als het hoofdscherm.
- **Off(Uit)** : Toont geen schermgegevens zodat het USB scherm niet getoond wordt.



5. Bij het gebruik van meerdere USB monitoren, kunt u het LG USB Easy Connection programma niet afzonderlijk voor iedere monitor instellen.

① In geval van USB dual monitors.



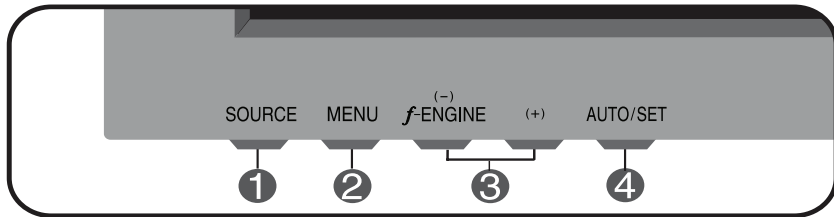
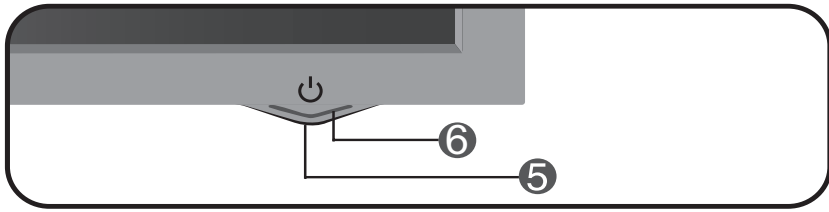
② Selecteer Nr. 3 USB monitor en gebruik de functies van LG USB Easy Connection.



OPMERKING

- Bij een monitor naar monitor aansluiting zijn een USB tot maximaal vijf USB's mogelijk met richting aansluiting, en tot zes zijn er mogelijk met parallele aansluiting.
- U zult geen problemen ervaren bij het gebruik van de PC zonder dat de USB kabel aangesloten is
- Monitor en USB Scherm aansluitingen ondersteunen USB 2.0 Hoge Snelheid.
- Ondersteunt niet DOS spellen (StarCraft) en andere 3D spellen.
- Bezoek de volgende website voor meer informatie over USB. (<http://www.usb.org>)
- Het programma 'LG USB Easy Connection' kan ten behoeve van productverbetering zondervoor aankondiging worden gewijzigd.

Besturingselementen op voorpaneel



-
- 1 Knop SOURCE** U kunt de gewenste computer selecteren door het selecteren van het invoersignaal (DVI, D-sub of USB). Het standaard invoersignaal is analoog (D-sub).
-

- 2 Knop MENU** Gebruik deze knop om de monitor in en uit te schakelen.
-

OSD VERGRENDELEN/ONTGRENDELEND

Met deze instelling kunt u de huidige instellingen vergrendelen, zodat deze niet per ongeluk kunnen worden gewijzigd.

Houd de knop **MENU** enkele seconden ingedrukt. Het bericht "**OSD LOCKED**" zal verschijnen.

U kunt de schermmenubesturingselementen te allen tijde ontgrendelen door de knop **MENU** enkele seconden ingedrukt te houden. Het bericht "**OSD UNLOCKED**" zal verschijnen.



- 3 Knop - +** Met deze knoppen kunt u functies van het On Screen Display selecteren of instellen.

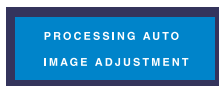
f·ENGINE (-) Zie pagina N19 voor meer informatie



- 4 Knop AUTO/SET** Gebruik deze knop om een selectie te activeren in het schermmenu.

AUTOMATISCHE BEELDINSTELLING

Druk bij het aanpassen van de monitorinstellingen altijd eerst op de knop **AUTO/SET** voordat u het schermmenu opent. Zo krijgt het weergavebeeld automatisch de optimale instellingen voor de huidige schermresolutie (weergavestand).



De beste weergavemodi zijn als volgt

22 inch-monitor: **1680 x 1050**

- 5 Aan/uit-knop** Gebruik deze knop om de monitor in en uit te schakelen.

- 6 Aan/uit-lampje** Dit verklikkerlampje licht blauw op wanneer het scherm normaal werkt (Aan-modus). Indien het scherm in de slaapstand (energiespaarstand) staat, wordt de indicator amberkleurig.

Scherminstellingen

U kunt het vensterformaat, de vensterpositie en de werkingsparameters van de monitor snel en gemakkelijk aanpassen via het schermmenu. Hieronder vindt u een kort voorbeeld dat u vertrouwd maakt met het gebruik van de besturingselementen. Het volgende gedeelte bevat een overzicht van de beschikbare regelingen en selecties die u met het schermmenu kunt instellen.

OPMERKING

- Laat de monitor minimaal 30 minuten stabiliseren voordat u het beeld aanpast.

Ga als volgt te werk om wijzigingen aan te brengen in het schermmenu:

MENU → - + → AUTO/SET → - + → MENU

- 1 Druk op de knop **MENU** om het hoofdmenu weer te geven.
- 2 Gebruik de knop - of + om naar een besturingselement te gaan. Wanneer het gewenste pictogram gemarkeerd is, drukt u op de **AUTO/SET**-knop.
- 3 Stel het beeld met de -/+ knoppen in op het gewenste niveau. Met de **AUTO/SET**-knop kunt u andere submenuopties selecteren.
- 4 Druk eenmaal op de **MENU**-knop om naar het hoofdmenu terug te keren en een andere functie te selecteren. Druk tweemaal op de **MENU**-knop om het OSD af te sluiten.

Schermmenu - selecteren en aanpassen

De volgende tabel bevat alle menu's voor besturingselementen, aanpassingen en instellingen van het schermmenu.

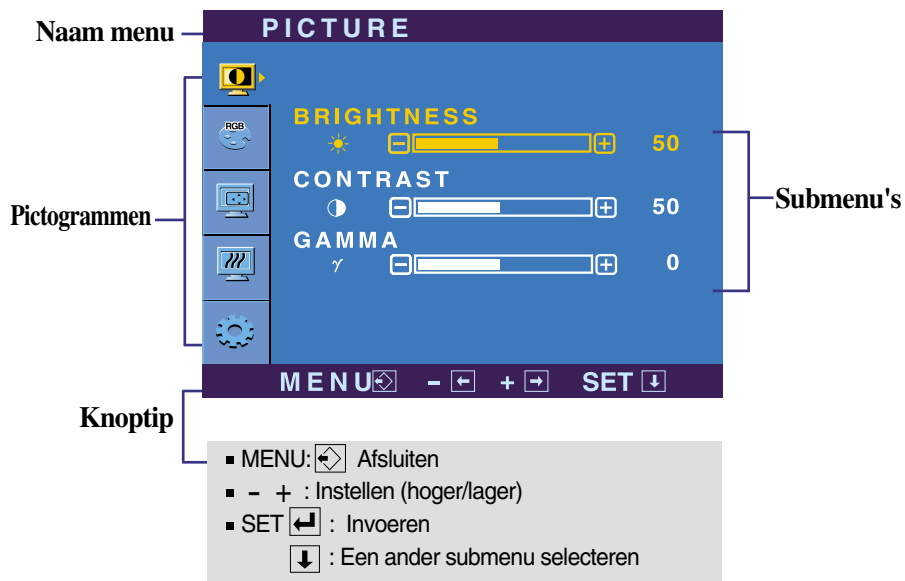
Hoofdmenu	Vervolgmenu		A	D	USB	Functie
PICTURE	BRIGHTNESS		●	●	●	De helderheid en het contrast van het scherm regelen
	CONTRAST		●	●	●	
	GAMMA		●	●	●	
COLOR	PRESET	sRGB	●	●	●	De kleur van het scherm regelen
		6500K	●	●	●	
		9300K	●	●	●	
	RED		●	●	●	
	GREEN		●	●	●	
	BLUE		●	●	●	
POSITION	HORIZONTAL		●			De positie van het scherm regelen
	VERTICAL		●			
TRACKING	CLOCK		●			De leesbaarheid en stabiliteit van het scherm verbeteren
	PHASE		●			
	SHARPNESS		●	●	●	
SETUP	LANGUAGE		●	●	●	De status van het scherm aan uw gebruiksomgeving aanpassen
	OSD POSITION	HORIZONTAL	●	●	●	
		VERTICAL	●	●	●	
	WHITE BALANCE		●			
	POWER INDICATOR		●	●	●	
	4 : 3 IN WIDE		●	●	●	
	FACTORY RESET		●	●	●	
FLATRON F-ENGINE	MOVIE / TEXT		●	●	●	De gewenste beeldinstellingen selecteren of aanpassen
	USER		●	●	●	
	NORMAL		●	●	●	
<p>● : Regelbaar A: Analoge ingang D: Digitale ingang USB: Digitale ingang</p>						

OPMERKING

- De volgorde van de pictogrammen is afhankelijk van het model (N14-N19).

In het vorige gedeelte is beschreven hoe u een item selecteert en aanpast met behulp van het schermmenu. Het volgende gedeelte bevat het pictogram, de pictogramnaam en een pictogrambeschrijving van alle items in het menu.

Als u op de MENU-knop drukt, verschijnt het hoofdmenu van het OSD.



OPMERKING

- De taal van de menu's in het schermmenu op de monitor kan afwijken van de handleiding.

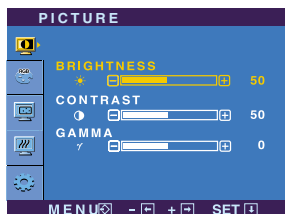
Hoofdmenu

Vervolgmenu

Beschrijving



PICTURE



BRIGHTNESS Hiermee regelt u de helderheid van het scherm.

CONTRAST Hiermee regelt u het contrast van het scherm.

GAMMA Stel uw eigen gammawaarde in.:50/0/50
Met hoge gammawaarden worden op het beeldscherm witachtige afbeeldingen weergegeven en met lage gammawaarden afbeeldingen met een hoog contrast.

- **MENU**: Afsluiten
- - : Lager
- + : Hoger
- **SET** : Een ander submenu selecteren



COLOR



PRESET

Selecteer de schermkleur.

- sRGB: Stel de schermkleur zo in zodat deze overeenkomt met de sRGB-standaardkleurspecificaties.
- 6500K: Enigszins roodachtig wit.
- 9300K: Enigszins blauwachtig wit.

RED

Uw eigen kleurniveau voor rood instellen.

GREEN

Uw eigen kleurniveau voor groen instellen.

BLUE

Uw eigen kleurniveau voor blauw instellen.

- **MENU**: Afsluiten
- - : Lager
- + : Hoger
- **SET** : Een ander submenu selecteren

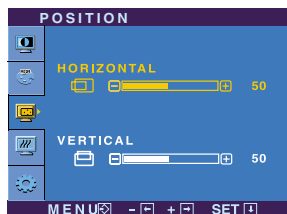
Hoofdmenu

Vervolgmenu

Beschrijving



POSITION



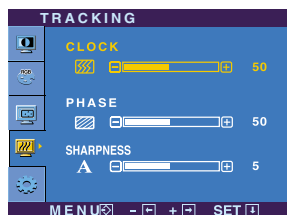
HORIZONTAL Hiermee verplaatst u het beeld naar links en naar rechts.

VERTICAL Hiermee verplaatst u het beeld omhoog en omlaag.

- **MENU**: Afsluiten
- - : Lager
- + : Hoger
- **SET** : Een ander submenu selecteren



TRACKING



CLOCK Hiermee beperkt u het aantal zichtbare verticale balken of strepen op de achtergrond van het scherm. De horizontale schermgrootte verandert eveneens.

PHASE Hiermee regelt u scherpstelling van het scherm. Hiermee verwijdert u eventuele horizontale ruis en verscherpt u het beeld van tekens.

- **MENU**: Afsluiten
 - - : Lager
 - + : Hoger
 - **SET** : Een ander submenu selecteren
- SHARPNESS** Hiermee regelt u de scherpste van het scherm.

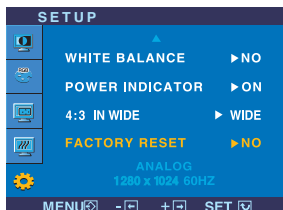
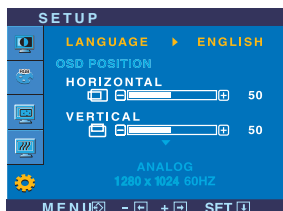
Hoofdmenu

Vervolgmenu

Beschrijving



SETUP



- **MENU**: Afsluiten
- **-** : Instellen
- **+** : Instellen
- **SET** : Een ander submenu selecteren

LANGUAGE

Hiermee kiest u de taal waarin u de namen van de besturingselementen wilt weergeven.

OSD POSITION

Hiermee regelt u de positie van het schermmenuvenster op het scherm.

WHITE BALANCE

Als de uitgang van de videokaart niet overeenkomt met de vereiste specificaties, dan kan het kleurniveau verslechteren door vervorming van het videosignaal. Met deze functie kunt u het signaalniveau afstemmen op het standaard uitgangsniveau van de videokaart, om een optimaal beeld te krijgen. Activeer deze functie als het scherm de kleuren wit en zwart bevat.

POWER INDICATOR (AAN/UIT-INDICATOR)

Gebruik deze functie om de aan/uit-indicator vooraan op de monitor in te stellen op **ON (AAN)** of **OFF (UIT)**. Als u dit instelt op **OFF (UIT)**, gaat het scherm uit. Als u de indicator op **ON (AAN)** zet, zal hij automatisch ingeschakeld worden.

4 : 3 IN WIDE

De beeldgrootte van het scherm selecteren.



WIDE



4:3

- * **4:3** : Afhankelijk van de verhouding invoer videosignaal, wordt het automatisch gewijzigd naar een optimale schermverhouding. (Het 1280X1024 invoersignaal wordt gewijzigd naar 5:4 verhouding en 1024X768 naar 4:3.)

Resolutie	Schermverhouding
1280x1024	5 : 4
1152x864	4 : 3
1024x768	4 : 3
800x600	4 : 3
640x480	4 : 3
720x480	3 : 2

Het invoersignaal die 4 : 3 IN WIDE niet ondersteund 4:3 is het volgende.
- 720x400, 1280x768, 1360x768, 1440x900 en 1680x1050 van de 22-inch monitor

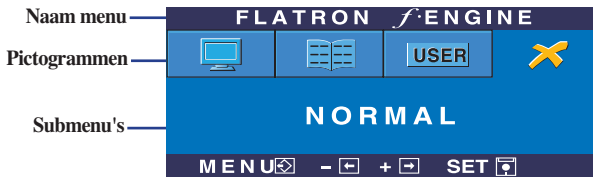
FACTORY RESET

Hiermee zet u alle fabrieksinstellingen terug, behalve "LANGUAGE". Druk op de **- +** -knop om terug te keren naar de originele instelling.

Als het schermbeeld niet verbetert, herstel dan de standaard fabrieksinstellingen. Eventueel kunt u de functie voor witbalans opnieuw uitvoeren. Deze functie wordt alleen geactiveerd als het ingangssignaal analogo is.

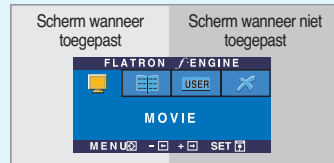
Schermmenu - selecteren en aanpassen

- ■ ■ Wanneer een gebruiker de **F-ENGINE (-)** -knop op de linkerzijde van de monitor selecteert, verschijnt het OSD-scherm.

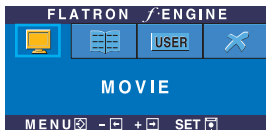


FLATRON F-ENGINE

Als u F-ENGINE uitvoert, zullen er twee tonen verschijnen op het scherm, zie voorbeeld. Het scherm dat wordt gebruikt, verschijnt aan de linkerkant, het scherm dat niet wordt gebruikt verschijnt aan de rechterkant. Druk op de knop SET om de aanpassingen aan het scherm te bevestigen.



Hoofdmenu	Vervolgmenu	Beschrijving
-----------	-------------	--------------



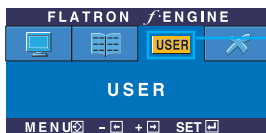
MOVIE TEXT

Dankzij deze feature kunt u gemakkelijk de gewenste beeldkwaliteit in functie van de omgeving (verlichting, beeldtype enz...) instellen.

MOVIE: Voor animatiebeelden in video-opnamen of films

TEXT: Voor weergave van teksten (tekstverwerking enz...)

- MENU: Afsluiten
- - + : Verplaatsen
- SET : Selecteren

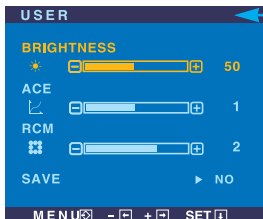


USER

Gebruiker

U kunt manueel de helderheid van het scherm aanpassen met ACE of RCM. U kunt de aangepaste waarde bewaren of herstellen zelfs als u in gegevens van een andere omgeving bent.

Om het submenu **USER** in te stellen, drukt u op de **SET-knop**

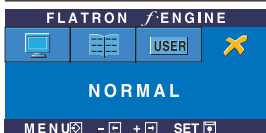


- ... (Brightness [Helderheid]): past de helderheid van het scherm aan.
- ...**ACE**(Adaptive Clarity Enhancer):selecteert de helderheidsmodus.
- ...**RCM**(Real Color Management):selecteert de kleurenmodus.



- MENU: Afsluiten
- - : Lager
- + : Hoger
- SET : Een ander submenu selecteren

Selecteer het submenu **SAVE** met de **SET-knop** en sla de waarde **YES** op met de **-knoppen**.



NORMAL Voor normale werkomstandigheden.

Controleer het volgende voordat u een beroep doet op de technische ondersteuning.

Geen beeld	
<ul style="list-style-type: none">● Is het netsnoer van de monitor aangesloten?	<ul style="list-style-type: none">• Controleer of de stekker van het netsnoer goed in het stopcontact zit.
<ul style="list-style-type: none">● Staat de powerknop aan en is het lichtje blauw of groen?	<ul style="list-style-type: none">• Regel de helderheid en het contrast.
<ul style="list-style-type: none">● Is het aan/uit-lampje oranje?	<ul style="list-style-type: none">• Als de energiebesparende stand van de monitor is ingeschakeld, verplaatst u de muis of drukt u op een toets van het toetsenbord om het scherm te activeren.• Probeer de pc in te schakelen.
<ul style="list-style-type: none">● Verschijnt het bericht "OUT OF RANGE" op het scherm?	<ul style="list-style-type: none">• Dit bericht verschijnt als het signaal van de pc (videokaart) zich buiten het horizontale of verticale frequentiebereik van de monitor bevindt. Zie het gedeelte 'Specificaties' van deze handleiding en configureer de monitor opnieuw.
<ul style="list-style-type: none">● Verschijnt het bericht "CHECK SIGNAL CABLE" op het scherm?	<ul style="list-style-type: none">• Dit bericht verschijnt als de signaalkabel tussen de pc en de monitor niet is aangesloten. Controleer of de signaalkabel is aangesloten en probeer het opnieuw.

Verschijnt het bericht "OSD LOCKED" op het scherm?	
<ul style="list-style-type: none">● Verschijnt het bericht "OSD LOCKED" als u op de knop MENU drukt?	<ul style="list-style-type: none">• U kunt de huidige instellingen beveiligen, zodat deze niet per ongeluk kunnen worden gewijzigd. U kunt de schermmenubesturingselementen te allen tijde ontgrendelen door de knop MENU enkele seconden ingedrukt te houden. Het bericht "OSD UNLOCKED" (OSD ONTGRENDELD) zal verschijnen.

Weergegeven beeld is incorrect

- | | |
|---|--|
| <ul style="list-style-type: none">● Weergavepositie is incorrect. | <ul style="list-style-type: none">• Druk op de knop AUTO/SET om het beeld automatisch de optimale instelling te geven. Als de resultaten onvoldoende zijn, past u de beeldpositie aan met de positiepictogrammen voor de horizontale en verticale positie in het schermmenu. |
| <ul style="list-style-type: none">● Op de achtergrond van het scherm zijn verticale balken of strepen zichtbaar. | <ul style="list-style-type: none">• Druk op de knop AUTO/SET om het beeld automatisch de optimale instelling te geven. Als de resultaten onvoldoende zijn, vermindert u de verticale balken of strepen met het CLOCK-pictogram in het schermmenu. |
| <ul style="list-style-type: none">● Horizontale ruis in een beeld of tekens worden niet duidelijk weergegeven. | <ul style="list-style-type: none">• Druk op de knop AUTO/SET om het beeld automatisch de optimale instelling te geven. Als de resultaten onvoldoende zijn, vermindert u de horizontale met het PHASE-pictogram in het schermmenu.• Controleer via Configuratiescherm --> Beeldscherm --> Instellingen of het beeldscherm de aanbevolen resolutie heeft en stel deze in, of stel de beeldscherminstellingen in op de ideale waarden. Stel de kleur in op meer dan 24 bits (ware kleuren). |

Belangrijk

- Controleer via **Configuratiescherm --> Beeldscherm --> Instellingen** of de frequentie of de resolutie is gewijzigd. Als dit het geval is, moet u de resolutie van de videokaart wijzigen.
- **Redenen voor Aanbevolen Optimale Resolutie** : De aspectverhouding is 16:10. Indien de input resolutie niet 16:10 is (bijvoorbeeld 16:9, 5:4, 4:3) kunt u problemen tegenkomen zoals wazige letters, wazig scherm, afgesneden scherm of gekanteld scherm.
- De wijze van instellen kan per computer of besturingssysteem anders zijn en de hierboven genoemde resolutie wordt wellicht niet ondersteund door de grafische kaart van de computer. Neem in een dergelijk geval contact op met de leverancier of fabrikant van de computer of de grafische kaart.

Weergegeven beeld is incorrect

- | | |
|--|---|
| <ul style="list-style-type: none">● De schermkleur is monochroom of wijkt af. | <ul style="list-style-type: none">• Controleer of de beeldschermkabel correct is aangesloten en gebruik indien nodig een schroevendraaier om deze vast te zetten.• Zorg ervoor dat de videokaart correct in de sleuf is geplaatst.• Stel de kleur in op meer dan 24 bits (ware kleuren) via Beeldscherm in het Configuratiescherm |
| <ul style="list-style-type: none">● Het scherm knippert. | <ul style="list-style-type: none">• Controleer of het beeldscherm op Interliniëring is ingesteld. Als dit het geval is, stelt u de aanbevolen resolutie in. |

Hebt u het monitorstuurprogramma geïnstalleerd?

- | | |
|--|--|
| <ul style="list-style-type: none">● Hebt u het monitorstuurprogramma geïnstalleerd? | <ul style="list-style-type: none">• Installeer het monitorstuurprogramma vanaf de cd (of diskette) die bij de monitor is geleverd. U kunt het stuurprogramma ook downloaden van onze website: http://www.lge.com. |
| <ul style="list-style-type: none">● Verschijnt het bericht "Niet herkende monitor, Plug en Play (VESA DDC)-monitor aangetroffen"? | <ul style="list-style-type: none">• Controleer of de videokaart de Plug en Play-functie ondersteunt. |

Specificaties

Monitor	22 inch (55,868 cm) Flat Panel Active Matrix-TFT LCD Glanswerende laag Weergavegebied 22 inch Pixel pitch 0,282*0,282 mm		
Synchronisatie-ingang	Horizontale freq.	28 - 83 kHz (Automatisch)	
	Verticale freq.	Analoog: 56 -75 Hz (Automatisch) Digitaal, USB : 60 Hz (Automatisch)	
	Type ingang	Koppel Sync Los SOG (Sync On Green) Digitaal (Ondersteunt HDCP)	
Video-ingang	Signaalingang	15-pins D-sub connector DVI-D connector (digitaal) USB Aansluiting (Digitaal)	
	Type ingang	RGB-analoog (0,7 Vp-p/75 ohm), Digitaal, USB	
Resolutie	Max	VESA 1680 x 1050 bij 60 Hz	
	Aanbevolen	VESA 1680 x 1050 bij 60 Hz	
Plug en Play	DDC 2B		
Energieverbruik	Aan-modus	: 45W(Normaal)	
	Sleep-modus	≤ 2W	
	Uit-modus	≤ 2W	
Afmetingen en gewicht		Steun is meegeleverd	Steun is niet meegeleverd
	Breedte	50,17 cm / 19,75 inch	50,17 cm / 19,75 inch
	Hoogte	43,00 cm / 16,93 inch	37,14 cm / 14,62 inch
	Diepte	25,11 cm / 9,89 inch	6,00 cm / 2,36 inch
	Netto	6,2 kg (13,78 lbs)	
Bereik	Kantel	-3° ~ 17°	
	Hoogte	140mm/ 5,51inch	
	Draai	356°	
	Roteren	90° met de klok mee	
Voedingsingang	100-240 V~ wisselstroom 50/60 Hz 1,2 A		
Omgevingsvereisten	Gebruik		
	Temperatuur	10°C tot 35 °C	
	Vochtigheidsgraad	10% tot 80% zonder condensatie	
	Opslag		
Temperature	-20°C tot 60 °C		
Humidity	5 % tot 90 % zonder condensatie		

Kantelsteun	Bevestigd (<input type="checkbox"/>), niet bevestigd (<input type="radio"/>)	
Netsnoer	Naar stopcontact of naar pc	
USB	Standaard	USB 2,0, met eigen voeding
	Gegevensover	Max 480 Mbps drahtsnelheid
	Energieverbruik	Max 2,5W X 2

OPMERKING

- De informatie in dit document kan zonder voorafgaande kennisgeving worden gewijzigd.

Vooraf ingestelde waarden (resolutie)

Analoog, digitaal ondersteunende modi

	Weergavestanden (resolutie)	Horizontale freq. (kHz)	Verticale freq. (Hz)
1	720 x 400	31,468	70
2	640 x 480	31,469	60
3	640 x 480	37,500	75
4	800 x 600	37,879	60
5	800 x 600	46,875	75
6	1024 x 768	48,363	60
7	1024 x 768	60,123	75
8	1152 x 864	67,500	75
9	1280 x 1024	63,981	60
10	1280 x 1024	79,976	75
11	1680 x 1050	64,674	60
*12	1680 x 1050	65,290	60

* Aanbevolen Modus

USB ondersteunende modus

	Weergavestanden (resolutie)	Horizontale freq. (kHz)	Verticale freq. (Hz)
1	640 x 480	31,469	60
2	720 x 400	31,468	70
3	800 x 600	37,879	60
4	832 x 624	49,727	75
5	1024 x 768	48,363	60
6	1152 x 864	67,500	75
7	1152 x 870	63,681	75
8	1280 x 960	60,000	60
9	1280 x 1024	63,981	60
10	1440 x 900	55,469	60
11	1680 x 1050	65,290	60

Indicator

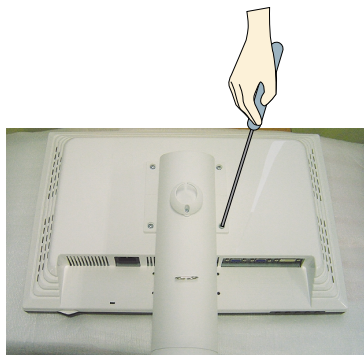
MODUS	LED-kleur
Aan-modus	Blauw
Sleep-modus	Amber
Uit-modus	Uit

Dit product voldoet aan de specificaties van de muurmontageplaat of het uitwisselapparaat.

1. Plaats de monitor met de voorkant naar boven gericht op een kussen of een zachte doek.



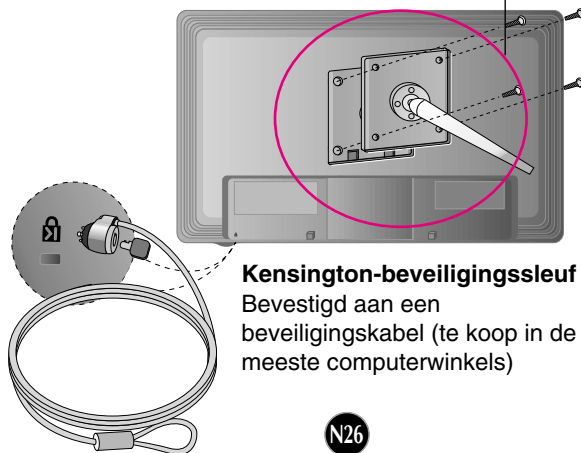
2. Scheid de standaard met behulp van een schroevendraaier zoals u in de afbeelding ziet.



3. De muurmontageplaat monteren.

Muurmontageplaat (moet apart worden aangeschaft)

Dit is een voet- of muurbevestigingstype en kan worden gemonteerd op de muurmontageplaat. Raadpleeg voor meer informatie de installatiegids die bij de muurmontageplaat wordt geleverd.



Kensington-beveiligingsleuf
Bevestigd aan een beveiligingskabel (te koop in de meeste computerwinkels)

Digitally yours ■■■■■

