

Manuel d'utilisation

L246WH
L246WHX

N'oubliez pas de lire le chapitre **Précautions importantes** avant d'utiliser cet appareil.

Conservez ce manuel (CD) à portée de main pour pouvoir le consulter facilement.

Reportez-vous à l'étiquette du produit et transmettez l'information portée sur cette étiquette à votre distributeur chaque fois que vous faite appel au service après-vente.

Cet appareil est conçu et fabriqué pour assurer votre sécurité. Cependant, un mauvais usage peut entraîner des risques d'électrocution ou d'incendie. Afin de garantir un fonctionnement correct de toutes les protections présentes dans ce moniteur, veillez à observer les règles d'installation, d'utilisation et d'entretien énoncées ci-dessous.

Sécurité générale

Utilisez uniquement le cordon d'alimentation fourni avec l'appareil. Si vous deviez néanmoins en utiliser un autre, assurez-vous qu'il est conforme aux normes du pays. Si le cordon d'alimentation présente un défaut, veuillez contacter le fabricant ou le service de réparation agréé le plus proche afin de vous procurer un cordon fonctionnel.

Le cordon d'alimentation constitue le dispositif principal de déconnexion. Assurez-vous que la prise électrique reste facilement accessible après l'installation.

Ne faites fonctionner le moniteur qu'à partir d'une des sources d'alimentation électrique spécifiées dans ce manuel ou affichées sur le moniteur. Si vous n'êtes pas certain du type d'installation et d'alimentation électrique dont votre local est équipé, consultez votre distributeur.

La surcharge en courant alternatif des prises, fiches et câbles de raccordement est dangereuse. Il en va de même pour les cordons d'alimentation endommagés et les prises/fiches électriques cassées. Toutes ces conditions peuvent causer des chocs électriques et des incendies. Pour tout remplacement de ces matériels, faites appel à un technicien de maintenance.

N'ouvrez pas le moniteur.

- Il ne contient aucun élément qui puisse faire l'objet d'une intervention de l'utilisateur.
- Il recèle des hautes tensions dangereuses, même lorsque l'alimentation est coupée.
- S'il ne fonctionne pas correctement, contactez le distributeur.

Pour éviter les risques de blessure physique :

- Ne placez pas le moniteur sur un plan incliné, à moins de l'y fixer solidement.
- Utilisez uniquement les supports recommandés par le fabricant.
- Ne faites pas tomber d'objet sur le produit. Ne le soumettez pas à des chocs. Préservez l'écran des projectiles de toute sorte. Vous pourriez non seulement être blessé, mais également provoquer une panne ou endommager l'écran.

Pour éviter les risques d'incendie ou de sinistre :

- Éteignez toujours le moniteur lorsque vous quittez la pièce pour un temps prolongé. Ne le laissez jamais allumé lorsque vous sortez de chez vous.
- Veillez à ce que les enfants ne fassent pas tomber le moniteur ou n'insèrent d'objets dans les ouvertures du boîtier. Certains composants internes renferment des tensions électriques dangereuses.
- N'ajoutez pas d'accessoires non prévus pour le moniteur.
- Si vous devez laisser l'écran hors surveillance pour une période de temps prolongée, débranchez-le de la prise murale.
- En cas d'orage, ne touchez jamais ni le câble d'alimentation ni le câble de signal car cela peut être très dangereux. Ceci peut provoquer un choc électrique.

Installation

Ne faites reposer ou rouler aucun objet sur le cordon d'alimentation et placez le moniteur de façon à protéger le cordon.

N'utilisez pas le moniteur en milieu humide, par exemple à côté d'une baignoire, d'un lavabo, d'un évier, d'un lave-linge, dans un sous-sol ou près d'une piscine. Les moniteurs disposent d'orifices de ventilation destinés à évacuer la chaleur générée par leur fonctionnement. Si ces orifices sont obturés, cette chaleur peut nuire au fonctionnement du moniteur et causer un incendie. Vous ne devez donc JAMAIS :

- Placer le moniteur sur un lit, un divan, un tapis : les événements placés sous le moniteur doivent rester libres.
- Encastrer le moniteur dans un espace clos, à moins qu'une ventilation adaptée soit installée.
- Couvrir les orifices de ventilation avec des vêtements ou autres tissus.
- Placer le moniteur à proximité d'un radiateur ou d'une source de chaleur.

Ne jamais frotter ou gratter l'écran LCD à matrice active avec un objet dur. Vous risquez de rayer ou d'endommager définitivement l'écran.

N'appuyez jamais sur l'écran LCD longtemps avec le doigt, car cela peut créer des images rémanentes.

L'écran peut comporter des pixels défaillants. Ils apparaissent sous la forme de tâches rouges, vertes ou bleues. Cependant, ces pixels n'ont aucune influence sur les performances de l'écran.

Si possible, utilisez les résolutions recommandées pour obtenir une qualité d'image optimale. Lorsque vous utilisez une résolution différente de celles recommandées, les images affichées peuvent être de mauvaise qualité. Cette caractéristique est due à la technologie LCD.

Laisser une image fixe sur l'écran pour une longue période peut endommager l'écran et entraîner une brûlure d'image. Assurez-vous d'utiliser l'économiseur d'écran sur le moniteur. Ce phénomène est également présent sur les produits des autres fabricants, et n'est pas produits des autres fabricants, et n'est pas

Nettoyage

- Débranchez le moniteur avant de nettoyer l'écran.
- Utilisez un linge légèrement humide. N'utilisez pas d'aérosol directement sur l'écran : le produit risque de couler dans l'écran et de provoquer un choc électrique.

Réemballage

- Conservez le carton et le matériel d'emballage. Ils représentent le moyen de transport idéal de l'appareil. En cas de déménagement ou d'expédition, réutilisez l'emballage d'origine.

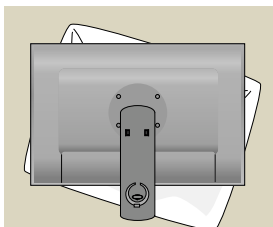
Mise en décharge sûre

- La lampe fluorescente utilisée dans ce produit contient une petite quantité de mercure.
- Ne jetez pas cet appareil avec le reste de vos déchets ménagers.
- L'élimination de ce produit doit s'effectuer conformément aux réglementations en vigueur dans votre pays.

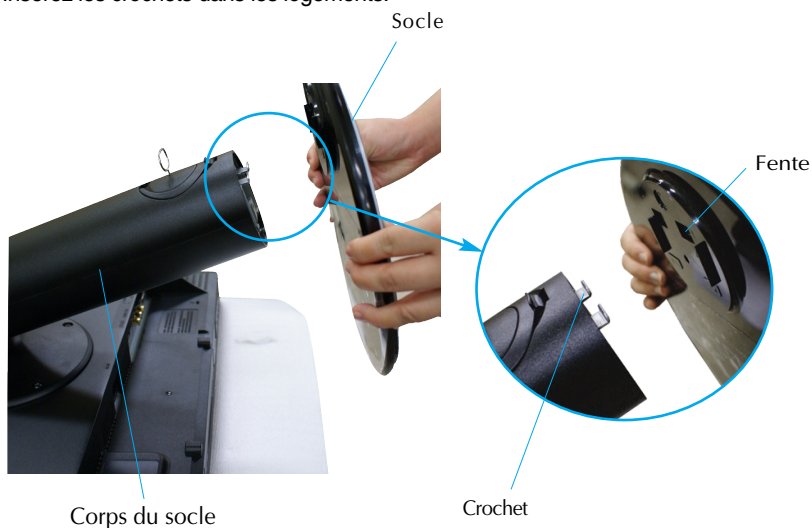
- Avant de mettre en service le moniteur, assurez-vous qu'il est éteint, et que le l'ordinateur et les autres périphériques sont également éteints.

Installation du socle / Retrait de la base support de l'appareil

1. Placez le moniteur, face vers le haut, sur un coussin ou un chiffon doux.



2. Alignez les crochets du socle avec les logements correspondants à la base du moniteur.
3. Insérez les crochets dans les logements.



Avertissement

- La bande et la broche de verrouillage peuvent être retirées de ces moniteurs équipés d'un support sur pied uniquement lorsque la base est retirée.
En ne respectant pas ces instructions, vous risquez d'être blessé par des éléments en saillie du support.

4. Fixez le moniteur au socle en vissant la vis vers la droite.

Tornillo : vissez la vis en utilisant la clé.



5. Soulevez le moniteur et faites le pivoter en le plaçant de face une fois le raccordement à la partie femelle du câble effectué.
6. Retirez la vis en la dévissant vers la gauche afin de séparer le moniteur du socle.

Important

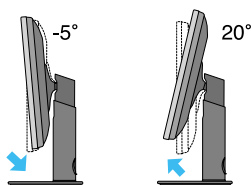
- Cette illustration présente un modèle de connexion général. Votre moniteur peut être différent de celui présenté ici.
- Ne transportez pas le moniteur en le maintenant la tête en bas par le socle. Il risque de tomber et de s'endommager, ou bien de vous blesser le pied.

- Avant de mettre en service le moniteur, assurez-vous qu'il est éteint, et que le l'ordinateur et les autres périphériques sont également éteints.

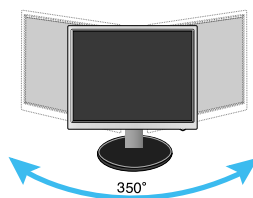
Positionnement de votre écran

1. Ajustez la position de l'écran selon vos préférences pour une utilisation optimale.

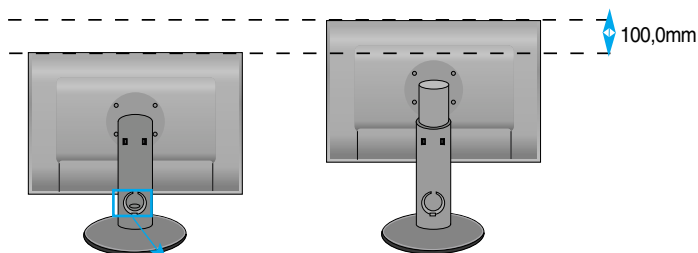
- Inclinaison du socle : -5° ~ -20°



- Inclinaison verticale : 350°



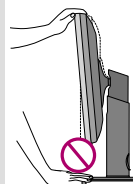
- Amplitude verticale: maximum 3,94 pouces (100,0mm)



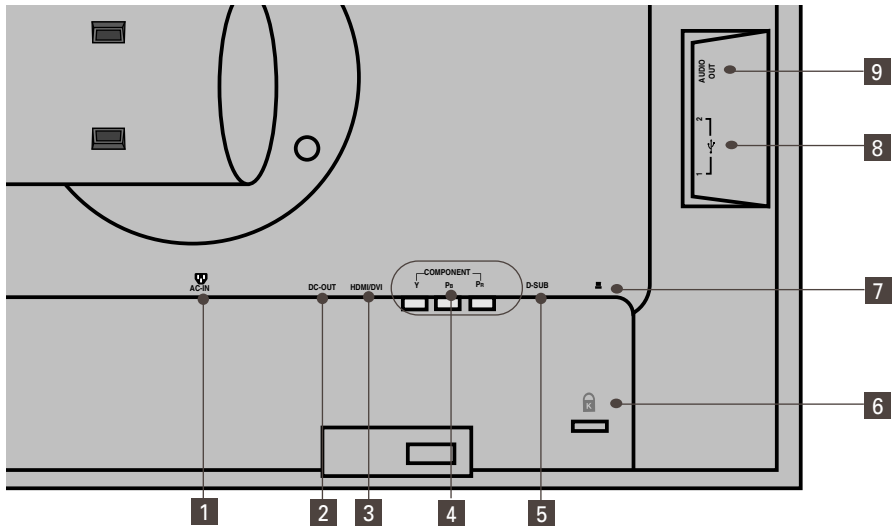
* Veuillez à retirer la tige de blocage afin de régler la hauteur.

Ergonomía

- Il est inutile de replacer la tige de blocage une fois celle-ci enlevée pour régler la hauteur.
- It is recommended that in order to maintain an ergonomic and comfortable viewing position, the forward tilt angle of the monitor should not exceed 5 degrees.
- Lorsque vous réglez l'angle de l'écran, veuillez à ne pas placer vos doigts entre la partie supérieure du moniteur et le socle. Vous risquez de vous blesser les doigts.



Vue arrière



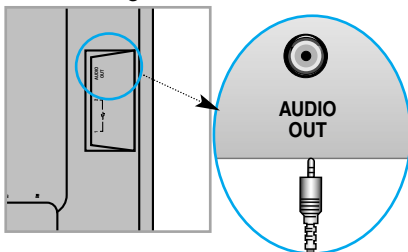
- 1 Connecteur AC-IN : Raccorder le cordon d'alimentation
- 2 Prise DC-OUT
- 3 Connecteur du signal HDM/DVI
- 4 Borne d'entrée COMPONENT
- 5 Connecteur du signal analogique D-SUB
- 6 Encoche de connexion au verrou Kensington
- 7 Port USB UP (1EA)
- 8 Port USB DOWN (2EA)
- 9 Prise de sortie audio (casque/écouteur/borne de raccordement à l'enceinte)

: Vous pouvez utiliser la prise AUDIO-OUT pour raccorder des écouteurs ou un casque lorsque vous utilisez la configuration HDMI.

*AUDIO-OUT n'est disponible qu'avec l'entrée HDMI.

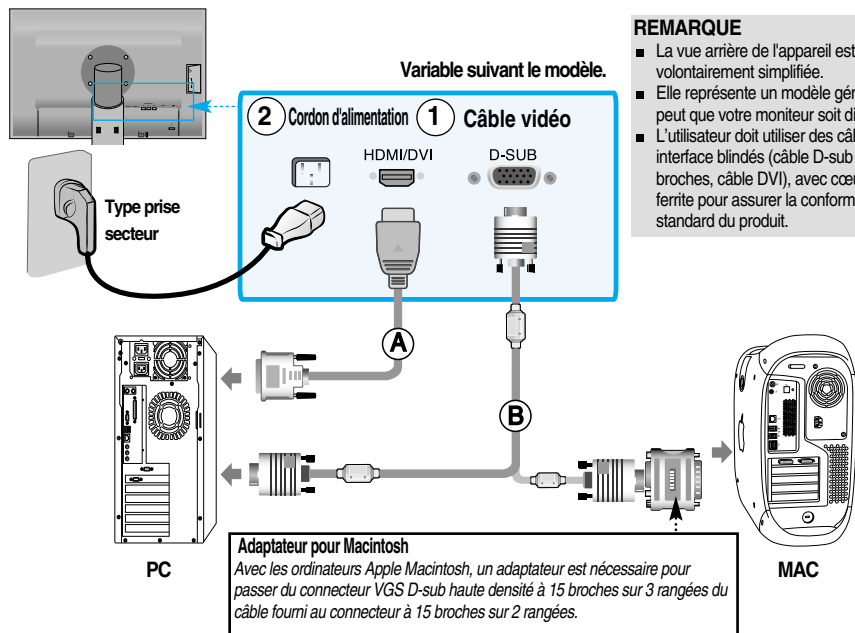
(Vous ne pouvez pas l'utiliser avec D-SUB ou un autre composant.)

Vue arrière gauche du moniteur



■ ■ Lors du raccordement à votre ordinateur

1. Placez le moniteur dans un emplacement dégagé, bien ventilé, et proche de l'ordinateur. Desserrez la vis du support située sur le socle pour régler la hauteur du moniteur.
2. Connectez le câble vidéo. Une fois le câble connecté, serrez les vis papillon pour assurer une bonne connexion. ①
3. Branchez le cordon d'alimentation dans une prise secteur facilement accessible et proche du moniteur. ②



REMARQUE

- La vue arrière de l'appareil est volontairement simplifiée.
- Elle représente un modèle général ; il se peut que votre moniteur soit différent.
- L'utilisateur doit utiliser des câbles interface blindés (câble D-sub 15 broches, câble DVI), avec cœur en ferrite pour assurer la conformité standard du produit.

4. Appuyez sur la touche située sur le panneau de commande avant pour mettre l'appareil sous tension.
5. Appuyez sur la touche **INPUT** située à l'avant du moniteur.

INPUT → ▼▲ → OK/AUTO

- ① Raccordement avec un câble de signal d'entrée **HDMI/DVI** du moniteur.
- Sélectionnez **HDMI** : signal numérique **HDMI/DVI**.
- ② Raccordement avec un câble de signal **D-Sub**
- Sélectionnez **RGB** : signal analogique **D-Sub**.

ENTRÉE

RGB

HDMI

Component

Remarque

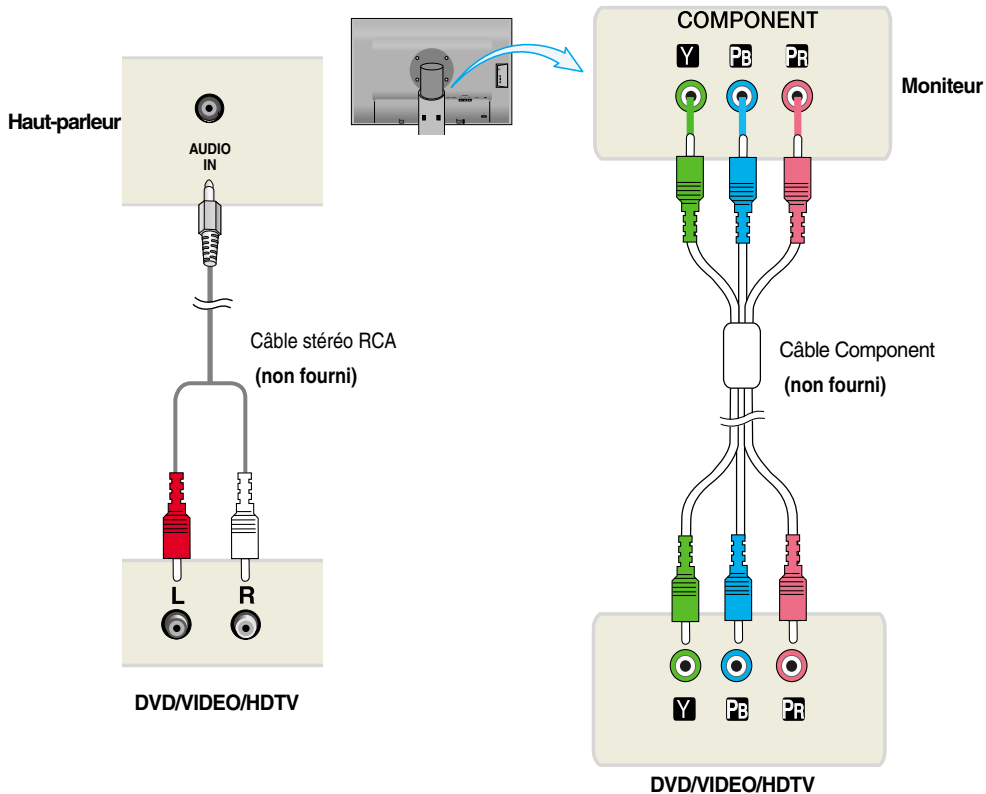


- **Mode de raccordement de deux ordinateurs**
Raccordez les câbles de signal (HDMI/DVI et D-Sub) à chaque ordinateur. Appuyez sur la touche **INPUT** située à l'avant du moniteur.
- **Branchez directement au mur une prise reliée à la terre ou une multiprise munie d'un conducteur de terre**

■ ■ Visionnage du DVD/Vidéo/HDTV

● Raccordement avec un câble Component

1. Raccordez les câbles Component et RCA aux câbles Stéréo.
Raccordez les bornes aux prises de même couleur.
2. Raccordez le cordon d'alimentation.



3. Appuyez sur la touche **INPUT** située à l'avant du moniteur.

INPUT → ▼▲ → OK/AUTO

Raccordement avec un câble Component.

- Sélectionnez **Component**

ENTRÉE

RGB

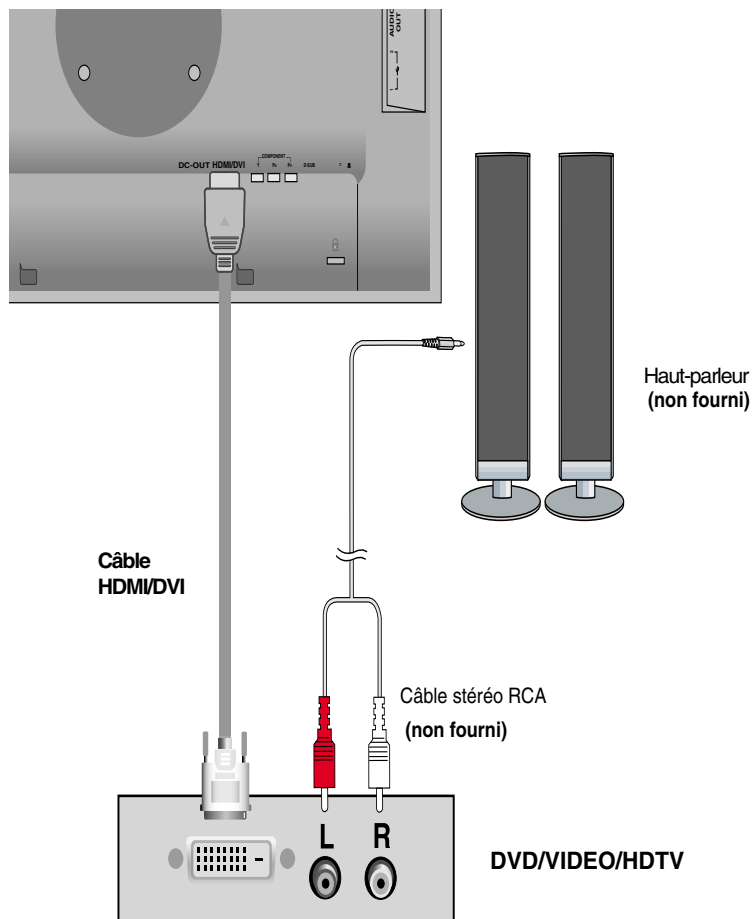
HDMI

Component

■ ■ ■ Visionnage du DVD/Vidéo/HDTV

● Raccordement avec un câble HDMI/DVI

1. Connectez séparément le câble HDMI/DVI et le câble RCA-STEREO.



2. Appuyez sur la touche **INPUT** située à l'avant du moniteur.

INPUT → ▼▲ → OK/AUTO

Raccordement avec un câble **HDMI/DVI**.

- Sélectionnez **HDMI**

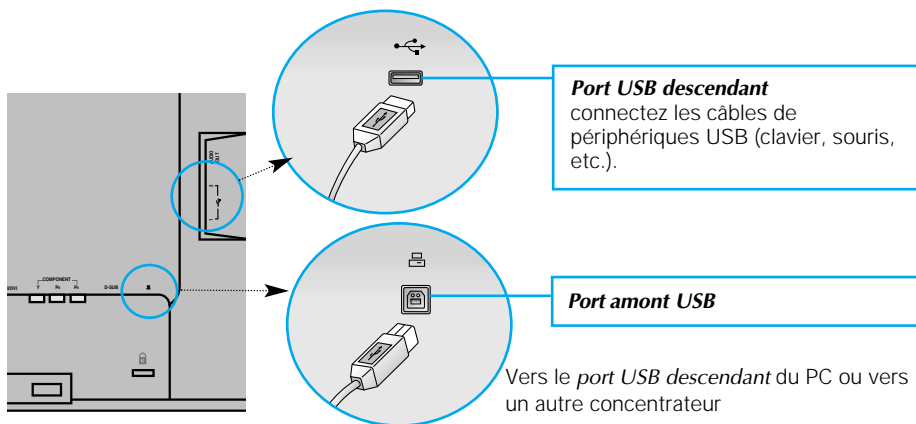
ENTRÉE

RGB
HDMI
Component

■ ■ ■ Raccordement du câble USB (Universal Serial Bus)

La technologie USB (Universal Serial Bus) est une innovation dans le domaine de la connectique informatique. Grâce à cette technologie, vous pouvez connecter rapidement et en toute simplicité une souris, un clavier ou tout autre périphérique à votre moniteur sans passer par l'ordinateur. Votre système gagne ainsi en flexibilité. Sous USB, vous pouvez connecter « à chaud » (lorsque l'ordinateur fonctionne) jusqu'à 120 périphériques à partir d'un seul port sans perdre aucune configuration ni gêner le processus de détection automatique. Ce moniteur dispose d'un concentrateur USB alimenté, permettant la connexion de deux périphériques USB.

1. Connectez le port USB ascendant du moniteur sur le port descendant d'un PC compatible USB ou sur un autre concentrateur à l'aide du câble. (L'ordinateur doit disposer d'un port USB)
2. Connectez les périphériques compatibles USB sur les ports descendants du moniteur.



3. La borne USB du moniteur prend en charge les câbles USB 2,0 et haute vitesse.

	Haute vitesse	Pleine vitesse	Basse vitesse
Débit des données	480 Mbit/s	12 Mbit/s	1,5 Mbit/s
Consommation électrique	2,5W (Max, chaque port)	2,5W (Max, chaque port)	2,5W (Max, chaque port)

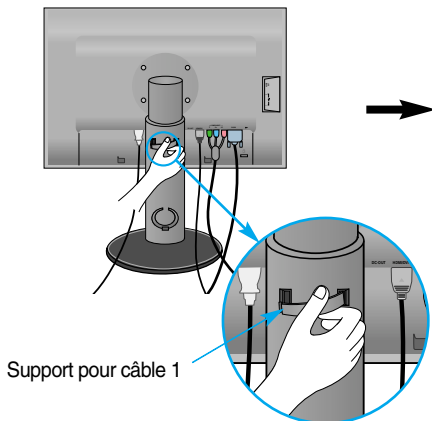
REMARQUE

- Pour activer le concentrateur USB, le moniteur doit être connecté à un PC compatible USB (le système d'exploitation doit être compatible) ou à un autre concentrateur à l'aide du câble USB livré.
- Lorsque vous connectez le câble USB, vérifiez que la forme du connecteur à l'extrémité du câble correspond bien à la forme de la prise.
- Même si le moniteur est en mode d'économie d'énergie, les périphériques compatibles USB fonctionnent (ports descendant et ascendant) lorsqu'ils sont connectés au concentrateur intégré.

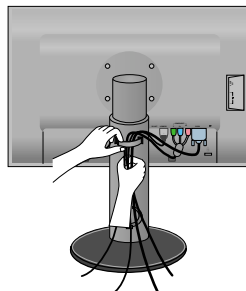
■ ■ ■ Pour ranger les câbles

Connectez le câble d'alimentation et le câble de signal comme il est montré sur la figure et puis fixez-les aux supports pour câble 1 et 2.

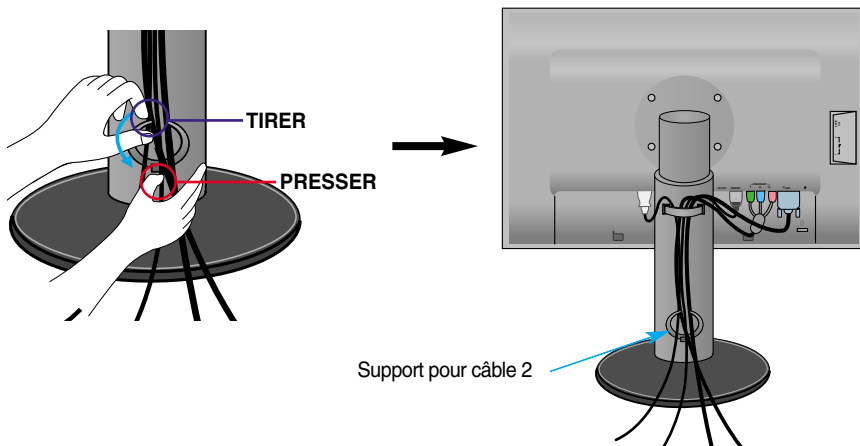
1. Introduisez le support pour câble 1 dans l'orifice.



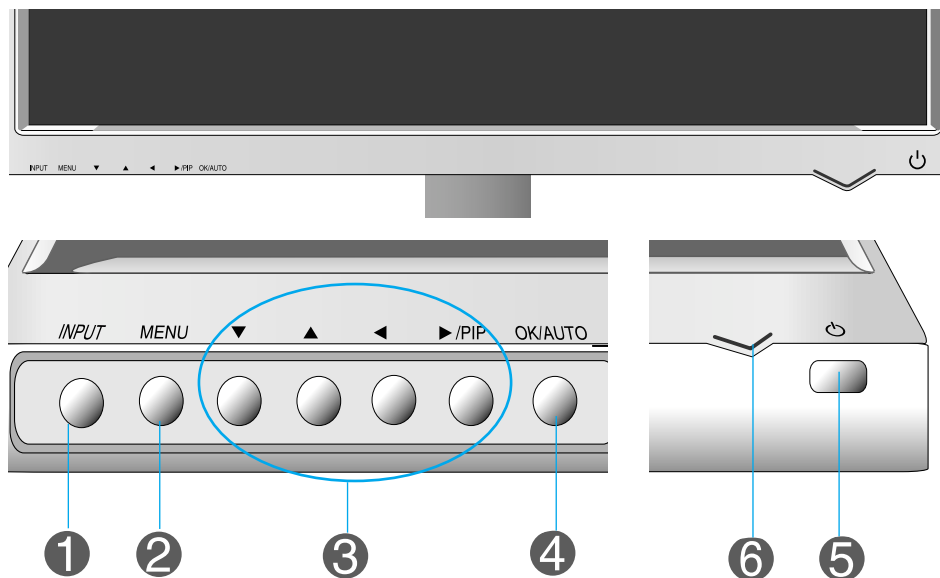
2. Mettez le câble d'alimentation et le câble de signal dans le support pour câble 1.



3. Pendant qu'avec une main vous pressez le bas du support pour câble 2, tirez du haut du support avec l'autre main comme sur l'image.



Commandes du panneau



1

Boutons INPUT

Sélectionnez le signal d'entrée.

INPUT → ▼▲ → OK/AUTO

RGB : signal analogique D-SUB à 15 broches
HDMI : signal numérique HDMI/DVI,
BOÎTIER DÉCODEUR DTV, Vidéo, DVD
Component : BOÎTIER DÉCODEUR DTV, Vidéo, DVD

ENTRÉE

RGB
HDMI
Component

2

Bouton MENU

Utilisez cette touche pour entrer ou sortir du menu OSD (affichage à l'écran).

Verrouillage controle

Deverrouillage controle

Verrouillage controle/Deverrouillage controle

Cette fonction vous permet de verrouiller les paramètres de commande actuels afin qu'ils ne soient pas modifiés par inadvertance.

Appuyez sur le **bouton MENU +► / PIP** et maintenez-le enfoncé pendant quelques secondes.

Le message "**Verrouillage controle**" devrait apparaître.

Vous pouvez déverrouiller les commandes OSD à n'importe quel moment en appuyant sur le **bouton MENU+► / PIP** pendant quelques secondes.

Le message "**Deverrouillage controle**" devrait apparaître..

3

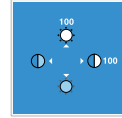
Bouton

▲▼, ◀▶ / PIP

Utilisez cette touche pour sélectionner une icône ou pour régler les paramètres dans le menu OSD.

▲▼ Bouton

- Utilisez cette touche pour contrôler directement la luminosité et le contraste du signal PC (RGB, HDMI/DVI).



▶ / PIP Bouton

- ▶ / PIP (Picture In Picture) Bouton
L'écran secondaire s'allume et s'éteint en appuyant sur cette touche.

Sous-écran



Écran principal

4

Bouton OK/AUTO

Ce bouton permet de saisir et de valider les valeurs choisies dans le menu affiché.

RÉGLAGE AUTOMATIQUE D'IMAGENT

Lorsque vous réglez le moniteur, appuyez sur le bouton **OK/AUTO** pour entrer dans le menu à l'écran.

Cette option permet de régler automatiquement l'affichage suivant la résolution en cours.

Recherche automatique en cours

Pour un changement de la résolution d'image jusqu'à 1920x1200

Le meilleur mode d'écran est
1920 x 1200 @60Hz

5

Bouton d'alimentati

Ce bouton permet d'allumer et d'éteindre le moniteur.

6

Témoin d'alimentation

Cette diode lumineuse est bleu lorsque le moniteur est en mode de fonctionnement normal (Mode activé).

Si l'écran est en mode Sommeil (économie d'énergie), cette couleur de témoin change sur ambre.

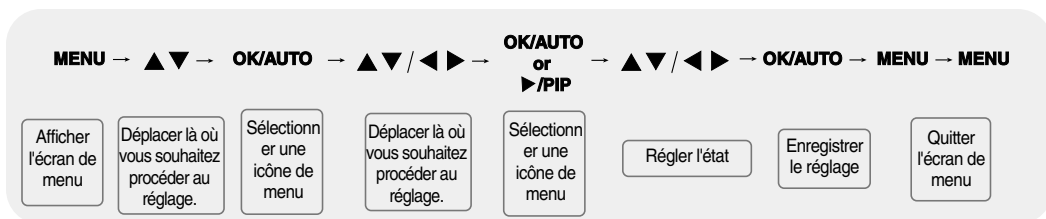
Réglage de l'affichage

Grâce au système de menu à l'écran OSD, vous pouvez en quelques instants régler la taille de l'image, sa position, ainsi que d'autres paramètres. Le bref exemple ci-dessous vous permettra de vous familiariser avec ces commandes. La section qui suit définit dans ses lignes générales le fonctionnement des réglages et des sélections que vous pouvez effectuer avec l'OSD.

REMARQUE





- Avant de procéder au réglage de l'image, laissez le moniteur se stabiliser pendant une trentaine de minutes.

Pour effectuer des réglages dans l'OSD, procédez comme suit :



- 1 Appuyez sur le bouton **MENU** et le menu principal du menu d'affichage à l'écran OSD apparaît.
- 2 Pour accéder à une commande, utilisez les boutons ▼ ▲.
- 3 Lorsque l'icône que vous recherchez est mise en évidence, appuyez sur le bouton **OK/AUTO**.
- 4 Utilisez les boutons ▼ ▲ ◀ ▶ pour régler l'élément au niveau désiré.
- 5 Validez les changements en appuyant sur la Touche **OK/AUTO** ou sur la Touche **MENU**.
- 6 Vous quitter le menu d'affichage à l'écran OSD en appuyant sur le bouton **EXIT**.

● Ordre d'alignement de la fenêtre d'affichage sur écran

Icône	Description de fonction
 <p>PICTURE (IMAGE)</p>	<p>Règle la luminosité, le contraste, la couleur et la netteté de l'écran par l'utilisateur.</p>
 <p>SPECIAL (SPÉCIAL)</p>	<p>Règle l'état de l'écran selon les circonstances.</p>
 <p>SCREEN (ECRAN)</p>	<p>Permet de régler l'écran de la vidéo.</p>
 <p>PIP</p>	<p>Règle la fonction du mode PIP.</p>

Remarque



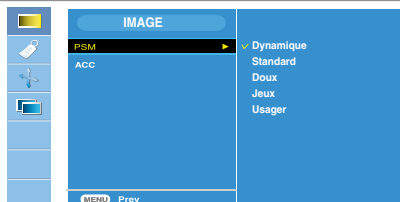
OSD (On Screen Display) (Menu d'affichage à l'écran)

La fonction de menu d'affichage à l'écran (OSD) vous permet de régler l'état de l'écran de manière adéquate étant donné qu'elle fournit une représentation graphique.



Réglage de la couleur pour l'écran

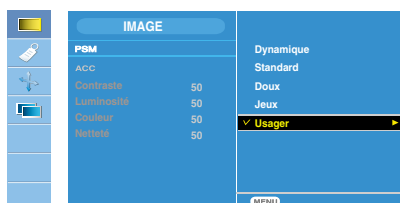
PSM



Entrée HDMI(Vidéo),
Component

La fonction PSM (mémoire de l'état de l'image) règle automatiquement la qualité de l'image affichée en fonction de l'environnement d'utilisation de la source audio-vidéo.

- **Dynamique** : Sélectionnez cette option pour afficher une image nette.
- **Standard** : C'est le mode d'affichage des images le plus général et naturel.
- **Doux** : Sélectionnez cette option pour afficher une image moins contrastée.
- **Jeux** : Sélectionnez cette option pour jouer d'une image dynamique lorsque vous jouez un jeu.
- **Usager** : Sélectionnez cette option pour utiliser la configuration personnalisée.



Contraste

Pour régler le contraste de l'affichage.

Luminosité

Pour régler la luminosité de l'écran.

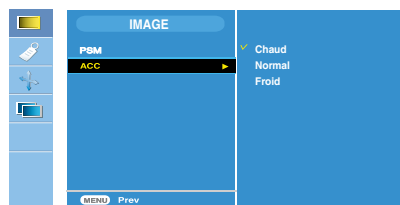
Couleur

Pour régler la couleur au niveau désiré.

Netteté

Pour régler la netteté de l'écran.

ACC



Entrée HDMI(Vidéo),
Component

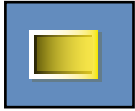
Sélection de l'un des réglages de la couleur établis en usine.

- **Chaud** : Blanc légèrement rougeâtre.
- **Normal** : Blanc légèrement bleuâtre.
- **Froid** : Blanc légèrement violacé.

Remarque

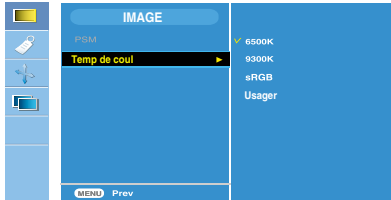


Si le réglage de l'option **PSM** dans le menu Image est **Dynamique**, **Standard**, **Doux** ou **Jeux**, les menus correspondants seront automatiquement réglés suivant cette configuration.



Réglage de la couleur pour l'écran

Temp de coul



PC uniquement

• 6500K/9300K/sRGB

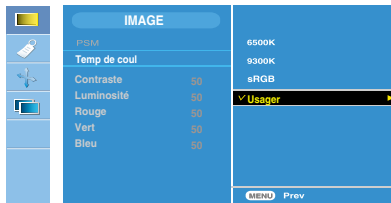
Sélection de l'un des réglages de la couleur établis en usine.

6500 K : Blanc légèrement rougeâtre.

9300 K : Blanc légèrement bleuâtre.

sRGB : Réglez la couleur de l'écran afin que celle-ci réponde à la norme de couleur standard sRGB

- **Usager** : Sélectionnez cette option pour utiliser la configuration établie par l'utilisateur.



Contraste

Pour régler le contraste de l'écran.

Luminosité

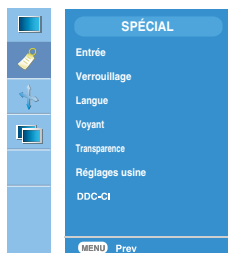
Pour régler la luminosité de l'écran.

Rouge/Vert/Bleu

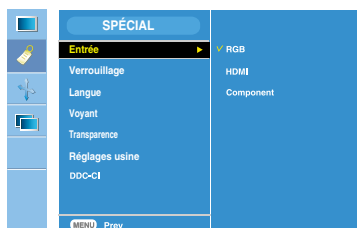
Réglez vos propres niveaux pour la couleur.



Sélection des SPECIALE



Entrée



Si vous appuyez une fois sur ce bouton, la fenêtre de signal d'entrée suivante sera affichée. À l'aide du bouton ▼▲, sélectionnez le type de signal que vous voulez utiliser.

Verrouillage Cette fonction peut éviter des visionnements non autorisés.

Afin de bloquer le réglage de l'affichage sur écran, réglez l'option verrouillage enfants sur la position Activé.

Pour le débloquer, suivez les pas ci-dessous :

*Appuyez sur le **bouton MENU+ ► / PIP** et maintenez-le enfoncé pendant quelques secondes. Le message "**Verrouillage controle**" devrait apparaître.

Langue Pour choisir la langue des noms des commandes à afficher.

Voyant Utilisez cette fonction pour activer ou désactiver le voyant d'alimentation qui se trouve dans le panneau avant du produit.

Transparence Pour régler la transparence de l'affichage sur écran.

Réglages usine Retour à toutes les valeurs d'usine sauf pour le paramètre "**Langue**".

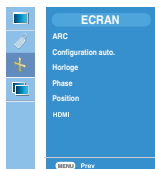
DDC-CI DDC/CI (interface de commande de la voie d'affichage de données) est un protocole de communication entre l'ordinateur et le moniteur.

Cette fonction permet de régler et de configurer des fonctions détaillées sur l'ordinateur et d'éviter ainsi d'utiliser l'affichage à l'écran.

L'écran peut être réglé avec l'ordinateur en établissant une communication entre l'ordinateur et l'écran lorsque la fonction DDC/CI est ACTIVÉE (ON) ; en revanche, l'écran ne peut pas être réglé avec l'ordinateur, car la communication entre l'ordinateur et l'écran n'est pas établie si la fonction DDC/CI est DÉACTIVÉE (OFF).



Réglage de l'écran

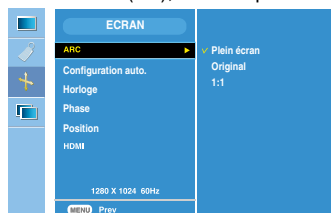
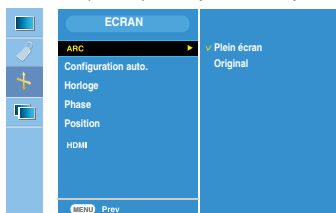


ARC

Pour régler la taille de l'image sur l'écran.

<Entrée HDMI(Vidéo), Component uniquement>

<Entrée HDMI(PC), RGB uniquement>



Plein écran



Original



Plein écran



Original



1:1

Configuration auto.

Cette fonction convient uniquement pour l'entrée de signal analogique. Ce bouton sert au réglage automatique de la position dans l'écran, de l'horloge et de la phase.

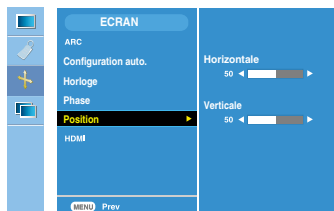
Horloge

Cette fonction convient uniquement pour l'entrée de signal analogique. Pour minimiser toute bande ou barre verticale visible sur le fond de l'écran. La taille horizontale de l'écran sera également modifiée.

Phase

Cette fonction convient uniquement pour l'entrée de signal analogique. Pour régler la mise au point de l'affichage. Cet élément vous permet d'enlever toute perturbation horizontale et d'effacer ou de définir les contours d'image des caractères.

Position



Cette fonction convient uniquement pour l'entrée de signal analogique. Pour régler la position de l'affichage. Appuyez sur le bouton **► / PIP** pour afficher le menu secondaire pour la position.

- ◀ Gauche Déplacement horizontal de la position de l'écran.
- ▶ Droite Déplacement horizontal de la position de l'écran.
- ▲ Haut Déplacement vertical de la position de l'écran.
- ▼ Bas Déplacement vertical de la position de l'écran.



Réglage de l'écran

HDMI

- Vidéo – Utilisé lorsqu'il est raccordé au DVD ou au BOÎTIER DÉCODEUR à l'aide de HDMI.
- * **Si vous souhaitez raccorder un magnétoscope, sélectionnez VIDEO dans ce menu. Dans le cas contraire, du bruit peut se produire à l'écran à cause de la différence du format d'écran.**
- PC – Utilisé lorsqu'il est raccordé au PC à l'aide de HDMI.
- * **Si vous souhaitez raccorder un PC, sélectionnez PC dans ce menu. Dans le cas contraire, il est possible que l'écran soit trop large pour prendre en charge l'écran secondaire du PC**

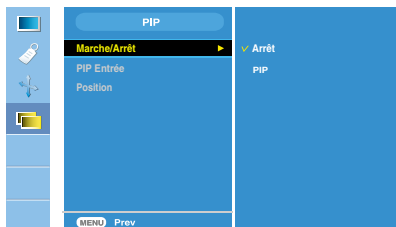
Remarque



Lorsque le signal entrelacé entre dans le niveau d'entrée de la source **RGB**, les menus **Configuration auto.**, **Horloge**, **Phase** et **Position** ne peuvent être utilisés.



Réglage des fonctions des modes PIP



Marche/Arrêt



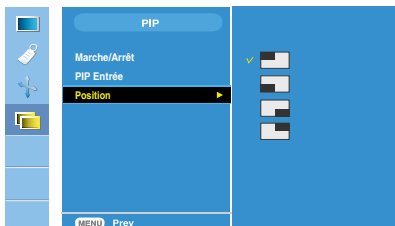
PIP

Après avoir sélectionné **PIP** sous le menu **PIP Marche/Arrêt**, vous pouvez régler les éléments du menu suivants.

PIP Entrée

Permet de sélectionner un signal d'entrée pour **PIP**.

Position



Permet de régler la position de l'écran **PIP**.

* Le tableau suivant répertorie les correspondances disponibles entre l'écran principal et l'écran PIP.

		PIP		
		RVB	HDMI (PC)	Composante
PIP	Principal			
	RVB	X	X	X
	HDMI (Vidéo)	O	X	X
	Composante	O	O	X

Avant de demander une intervention, vérifiez les points suivants.

Absence d'image	
<ul style="list-style-type: none">● Le cordon d'alimentation du moniteur est-il branché ?	<ul style="list-style-type: none">• Vérifiez le branchement du cordon d'alimentation à la prise secteur.
<ul style="list-style-type: none">● L'appareil est-il sous tension et le voyant est-il bleu ou vert ?	<ul style="list-style-type: none">• Réglez la luminosité et le contraste.
<ul style="list-style-type: none">● La diode témoin d'alimentation est-elle orange ?	<ul style="list-style-type: none">• Si le moniteur est en mode d'économie d'énergie, bougez la souris ou appuyez sur une touche du clavier. L'image doit alors réapparaître.• Allumez le PC.
<ul style="list-style-type: none">● L'écran affiche-t-il le message "COUPURE"?	<ul style="list-style-type: none">• Ce message apparaît lorsque le signal du PC (émis par la carte vidéo) est déphasé par rapport à la fréquence horizontale ou verticale du moniteur. Reportez-vous à la section 'Spécifications' du manuel pour reconfigurer le moniteur.
<ul style="list-style-type: none">● L'écran affiche-t-il le message "VERIF SIGNAL"?	<ul style="list-style-type: none">• Ce message apparaît lorsque le câble vidéo reliant votre PC au moniteur est débranché. Vérifiez le câble et essayez à nouveau.

L'écran affiche-t-il le message "Verouillage controle"?	
<ul style="list-style-type: none">● Le message "Verouillage controle" s'affiche-t-il lorsque vous appuyez sur le bouton MENU ?	<ul style="list-style-type: none">• Vous pouvez protéger les paramètres de commande actuels afin qu'ils ne soient pas modifiés par inadvertance. Vous pouvez déverrouiller les commandes OSD à n'importe quel moment en appuyant sur le bouton MENU+► / PIP pendant quelques secondes. Le message "Deverrouillage controle" devrait apparaître.

L'image ne s'affiche pas correctement

- | | |
|---|---|
| <ul style="list-style-type: none">● L'image est mal positionnée
● Des barres ou des bandes verticales apparaissent en arrière-plan.
● Un bruit numérique horizontal est visible, ou les caractères ne sont pas clairs. | <ul style="list-style-type: none">• Appuyez sur le bouton OK/AUTO pour régler automatiquement l'image de façon idéale. Si le résultat ne vous convient pas, réglez la position de l'image à l'aide des icônes H Position (position horizontale) et V Position (position verticale) dans le menu OSD.
• Appuyez sur le bouton OK/AUTO pour régler automatiquement l'image de façon idéale. Si le résultat ne vous convient pas, utilisez l'icône HORLOGE dans le menu OSD pour résoudre le problème.
• Appuyez sur le bouton OK/AUTO pour régler automatiquement l'image de façon idéale. Si le résultat ne vous convient pas, utilisez l'icône PHASE dans le menu OSD pour résoudre le problème.• Dans Panneau de configuration --> Affichage --> Paramètres, choisissez la résolution d'écran conseillée ou réglez l'image de façon appropriée. Paramétrez les options de couleur sur 24 bits (vraies couleurs) ou supérieur. |
|---|---|

Important

- Dans **Panneau de configuration --> Affichage --> Paramètres**, vérifiez si la fréquence ou la résolution a changé. Si tel est le cas, réglez à nouveau la carte vidéo sur la résolution recommandée.

- **Pourquoi vaut-il mieux que l'écran fonctionne à la résolution la plus élevée?**
Le rapport hauteur/largeur est de 16:10. Si le format n'est pas identique (par exemple, si vous avez un format 16:9 ou 5:4 ou bien 4:3) vous risquez de rencontrer des problèmes (lettres floues, image trouble, image coupé ou inclinée)

- La méthode de configuration peut différer selon l'ordinateur et le système d'exploitation utilisé, et la résolution mentionnée ci-dessus peut ne pas être prise en charge par la carte vidéo. Le cas échéant, contactez le fabricant de l'ordinateur ou de la carte vidéo.

L'image ne s'affiche pas correctement

- | | |
|--|---|
| <ul style="list-style-type: none">● Il n'y a qu'une seule couleur à l'écran ou les couleurs ne sont pas normales. | <ul style="list-style-type: none">• Vérifiez la connexion du câble de signal. Utilisez un tournevis pour le serrer si nécessaire.• Assurez-vous que la carte vidéo est correctement installée dans son emplacement.• Paramétrez les options de couleur sur 24 bits (vraies couleurs) ou supérieur dans Panneau de configuration -- Paramètres. |
| <ul style="list-style-type: none">● L'écran clignote. | <ul style="list-style-type: none">• Vérifiez si l'écran est en mode entrelacé. Si tel est le cas, passez à la résolution recommandée. |

Avez-vous installé le pilote d'affichage ?

- | | |
|---|---|
| <ul style="list-style-type: none">● Avez-vous installé le pilote d'affichage ? | <ul style="list-style-type: none">• Assurez-vous d'installer les pilotes d'affichage à partir de la disquette ou du CD fourni avec le moniteur. Vous pouvez aussi télécharger le pilote à partir de notre site Web : http://www.lge.com. |
| <ul style="list-style-type: none">● L'écran affiche-t-il le message "Moniteur non reconnu, moniteur Plug&Play (VESA DDC)" trouvé ? | <ul style="list-style-type: none">• Vérifiez que la carte vidéo prend en charge la fonction Plug&Play. |

Affichage	Écran plat LCD TFT à matrice active de 24 pouces (61,3 cm) Traitement anti-éblouissement Diagonale visible : 61,3 cm Pas de masque 0,270 mm		
Entrée sync	Fréquence horiz.	Analogique : 30 -83 kHz (automatique) Numérique : 30 -83 kHz (automatique)	
	Fréquence vertic.	56 - 75 Hz (automatique)	
	Forme	Synchro. Séparée Composite SOG (Synchro. sur le vert), Numérique(Prend en charge HDCP)	
Entrée vidéo	Entrée signa	Connecteur D-Sub à 15 broches Connecteur HDMI/DVI (Numérique),Component	
	Forme	RVB analogique (0,7 Vp-p/75 ohm), numérique	
Résolution	Maxi	D-Sub : Analogique - VESA 1920 x 1200@60 Hz DVI : Numérique - VESA 1920 x 1200@60 Hz	
	Recommandée	VESA 1920 x 1200@60 Hz	
Plug&Play	DDC 2B		
Consommation électrique (Sans USB)	Mode activé	: 85W(Typique)	
	Mode veille	≤ 1W	
	Mode arrêt	≤ 1W	
Dimensions et poids		Socle inclus	Socle non inclus
	Largeur	56,00 cm / 22,05 pouces	56,00 cm / 22,05 pouces
	Hauteur	44,45 cm / 17,50 pouces (Min)	37,70 cm / 14,84 pouces
		54,45 cm / 21,44 pouces (Max)	
	Profondeur	27,02 cm / 10,64 pouces	8,40 cm / 3,31 pouces
	Poids (hors conditionnement)	9,6 kg (21,16 livres)	
Ecart	Inclinaison	-5° ~ 20°	
	Pivot	350°	
	Hauteur	100 mm /3,94 pouces	
Inclinaison	AC 100-240V ~ 50/60Hz 1,2A		
Environnement	Conditions de fonctionnement		
	Température	10° C à 35° C	
	Humidité	10 % à 80% sans condensation	
	Conditions de stockage		
	Température	-20° C à 60° C	
Humidité	5 % à 90 % sans condensation		

Socle inclinable pivotant	Fixe (), mobile (O)	
Cordon d'alimentation	Prise secteur ou prise PC	
USB	Standard	USB 2,0, Self-Power
	Débit des données	max. 480 Mbit/s
	Consommation électrique	max. 2,5 W X 2

REMARQUE

- Les informations du présent document sont passibles de modification sans préavis.

Affichage	Écran plat LCD TFT à matrice active de 24 pouces (61,3 cm) Traitement anti-éblouissement Diagonale visible : 61,3 cm Pas de masque 0,270 mm		
Entrée sync	Fréquence horiz.	Analogique : 30 -83 kHz (automatique) Numérique : 30 -83 kHz (automatique)	
	Fréquence vertic.	56 - 75 Hz (automatique)	
	Forme	Synchro. Séparée Composite SOG (Synchro. sur le vert), Numérique(Prend en charge HDCP)	
Entrée vidéo	Entrée signa	Connecteur D-Sub à 15 broches Connecteur HDMI/DVI (Numérique),Component	
	Forme	RVB analogique (0,7 Vp-p/75 ohm), numérique	
Résolution	Maxi	D-Sub : Analogique - VESA 1920 x 1200@60 Hz DVI : Numérique - VESA 1920 x 1200@60 Hz	
	Recommandée	VESA 1920 x 1200@60 Hz	
Plug&Play	DDC 2B		
Consommation électrique (Sans USB)	Mode activé	: 85W(Typique)	
	Mode veille	≤ 1W	
	Mode arrêt	≤ 1W	
Dimensions et poids		Socle inclus	Socle non inclus
	Largeur	56,00 cm / 22,05 pouces	56,00 cm / 22,05 pouces
	Hauteur	44,45 cm / 17,50 pouces (Min)	37,70 cm / 14,84 pouces
		54,45 cm / 21,44 pouces (Max)	
	Profondeur	27,02 cm / 10,64 pouces	8,40 cm / 3,31 pouces
	Poids (hors conditionnement)	9,57 kg (21,10 livres)	
Ecart	Inclinaison	-5° ~ 20°	
	Pivot	350°	
	Hauteur	100 mm /3,94 pouces	
Inclinaison	AC 100-240V~ 50/60Hz 1,2A		
Environnement	Conditions de fonctionnement		
	Température	10° C à 35° C	
	Humidité	10 % à 80% sans condensation	
	Conditions de stockage		
	Température	-20° C à 60° C	
Humidité	5 % à 90 % sans condensation		

Socle inclinable pivotant	Fixe (), mobile (O)	
Cordon d'alimentation	Prise secteur ou prise PC	
USB	Standard	USB 2,0, Self-Power
	Débit des données	max. 480 Mbit/s
	Consommation électrique	max. 2,5 W X 2

REMARQUE

- Les informations du présent document sont passibles de modification sans préavis.

■ Modes de préreglages PC INPUT (Résolution)

Modes prédéfinis (Résolution)			Fréquence horiz. (kHz)	Fréquence vertic. (Hz)
1	VGA	640 x 480	31,469	59,940
2	VESA	640 x 480	37,500	75,000
3	VESA	720 x 480	35,162	59,901
4	VGA	720 x 400	31,500	70,156
5	VESA	800 x 600	37,879	60,317
6	VESA	800 x 600	46,875	75,000
7	VESA	1024 x 768	48,363	60,004
8	VESA	1024 x 768	60,023	75,029
9	VESA	1152 x 864	67,500	75,000
10	VESA	1280 x 768	47,776	59,870
11	VESA	1280 x 768	60,289	74,893
12	VESA	1280 x 1024	63,981	60,020
13	VESA	1280 x 1024	79,976	75,025
14	VESA	1600 x 1200	75,000	60,000
15	VESA	1680 x 1050	64,674	59,883
16	VESA	1680 x 1050	65,290	60,454
*17	VESA	1920 x 1200	74,038	59,950

* Mode Recommandée

■ Entrée HDMI Vidéo

Modes prédéfinis (résolution)	Fréquence horiz. (kHz)	Fréquence vertic. (Hz)
1	480i	15,75
2	576i	15,62
3	480p	31,50
4	576p	31,25
5	720p	37,50
6	720p	45,00
7	1080i	28,12
8	1080i	33,75
9	1080p	56,25
10	1080p	67,50

■ Entrée Component Vidéo

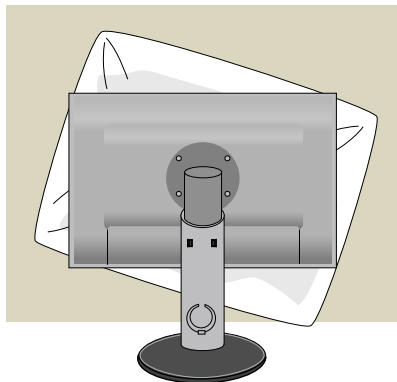
Modes prédéfinis (résolution)	Fréquence horiz. (kHz)	Fréquence vertic. (Hz)
1	480i	15,75
2	576i	15,62
3	480p	31,50
4	576p	31,25
5	720p	37,50
6	720p	45,00
7	1080i	28,12
8	1080i	33,75

■ Voyant

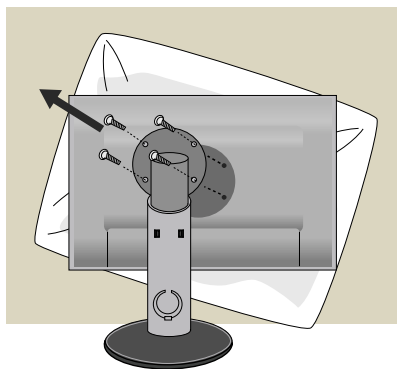
MODE	Couleur LED
Mode activé	Bleu
Mode veille	Orange
Mode arrêt	Arrêt

Installation de la plaque de fixation murale

Ce produit répond aux spécifications de la plaque de fixation murale ou du dispositif d'échange.

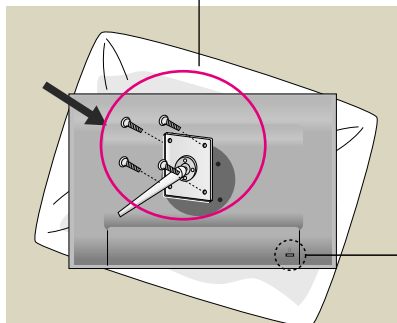


1. Une fois l'appareil placé écran face au sol, veillez à le placer sur un tissu doux pour ne pas l'endommager.



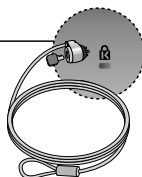
2. Séparez la partie supérieure et le socle à l'aide d'un tournevis.

3. Installation de la plaque de fixation murale.



Plaque de fixation murale (vendue séparément)

Type de fixation murale ou avec socle adaptable à la plaque de fixation murale. Pour de plus amples informations, reportez-vous au guide d'installation fourni avec la plaque de fixation murale (vendue séparément).



Fixation de sécurité Kensington

Relié à un câble de blocage vendu séparément dans tout magasin informatique.

Digitally yours ■■■■.....

