

Model	V-KC702HTU		
Language	+	Part No.	MFL32342014
Page	32	인쇄도수(외/내)	2/2
재 질	100g	크 기(D*W)	190*260
작성일자	2009.01.08	담 당 자	



OWNER'S MANUAL

V-KC702****

New Type Cyclone vacuum cleaner

Please read all of the information on page 3 carefully.

This information contains important instructions for the safe use and the maintenance of the appliance.





Table of contents

Information for Your Safety	4
How to Use	6
Assembling Cleaner	6
Vacuum Cleaner Operation	8
Using the Carpet and floor nozzle	9
Using the Carpet master and mini turbine nozzle	10
Using the Accessory Nozzles	11
Cleaning the Dust Tank	12
Cleaning the Dust Tank	13
Cleaning the Air Filter and the Motor safety filter	14
Cleaning the Exhaust Filter	15
What to do if your Vacuum Cleaner does not work	16
What to do when suction performance decreases	16

IMPORTANT SAFETY INSTRUCTIONS

Read and follow all instructions before using your vacuum cleaner to prevent the risk of fire, electric shock, personal injury, or damage. This guide does not cover all possible conditions that may occur. Always contact your service agent or manufacturer about problems that you do not understand. This appliance complies with the following EC Directives: -73/23/EEC, 93/68/EEC - Low Voltage Directive - 89/336/EEC - EMC Directive.



This is the safety alert symbol.

This symbol alerts you to potential hazards that can kill or hurt you and others.

All safety messages will follow the safety alert symbol and either the word "WARNING" or "CAUTION."

These words mean:



WARNING

This symbol will alert you to hazards or unsafe practices which could cause serious bodily harm or death.



CAUTION

This symbol will alert you to hazards or unsafe practices which could cause bodily injury or property damage.



WARNING

- **Do not plug in if control knob is not in OFF position.**
Personal injury or product damage could result.
- **Keep children away and beware of obstructions when rewinding the cord to prevent personal injury**
The cord moves rapidly when rewinding.
- **Disconnect electrical supply before servicing or cleaning the unit or when cleaner is not in use.**
Failure to do so could result in electrical shock or personal injury.
- **Do not use vacuum cleaner to pick up anything that is burning or smoking such as cigarettes, or hot ashes.**
Doing so could result in death, fire or electrical shock.
- **Do not vacuum flammable or explosive substances such as gasoline, benzene, thinners, propane (liquids or gases).**
The fumes from these substances can create a fire hazard or explosion. Doing so could result in death or personal injury.
- **Do not handle plug or vacuum cleaner with wet hands.**
Doing so could result in death or electrical shock.
- **Do not unplug by pulling on cord.**
Doing so could result in product damage or electrical shock. To unplug, grasp the plug, not the cord.
- **Keep hair, loose clothing, fingers, and all parts of the body away from openings and moving parts.**
Failure to do so could result in electrical shock or personal injury.
- **Do not pull or carry by cord, use cord as a handle, close a door on cord, or pull cord around sharp edges or corners. Do not run vacuum cleaner over cord. Keep cord away from heated surfaces.**
Failure to do so could result in electrical shock or personal injury or fire or product damage.
- **The hose contains electrical wires. Do not use it if it is damaged, cut or punctured.**
Failure to do so could result in death, or electrical shock.
- **Do not allow to be used as toy. Close attention is necessary when used by or near children.**
Personal injury or product damage could result.
- **Do not use the vacuum cleaner if the power cord or plug is damaged or faulty.**
Personal injury or product damage could result. In these cases, contact LG Electronics Service Agent to avoid hazard.
- **Do not use vacuum cleaner if it has been under water.**
Personal injury or product damage could result. In these cases, contact LG Electronics Service Agent to avoid hazard.
- **Do not continue to vacuum if any parts appear missing or damaged.**
Personal injury or product damage could result. In these cases, contact LG Electronics Service Agent to avoid hazard.
- **Do not use an extension cord with this vacuum cleaner**
Fire hazard or product damage could result.
- **Using proper voltage.**
Using improper voltage may result in damage to the motor and possible injury to the user. Proper voltage is listed on the bottom of vacuum cleaner.
- **Turn off all controls before unplugging.**
Failure to do so could result in electrical shock or personal injury.
- **Do not change the plug in any way.**
Failure to do so could result in electrical shock or personal injury or product damage. Doing so result in death. If plug does not fit, contact a qualified electrician to install the proper outlet.
- **Repairs to electrical appliances may only be performed by qualified service engineers.**
Improper repairs may lead to serious hazards for the user.
- **Do not put fingers near the gear.**
Failure to do so could result in personal injury.

IMPORTANT SAFETY INSTRUCTIONS

CAUTION

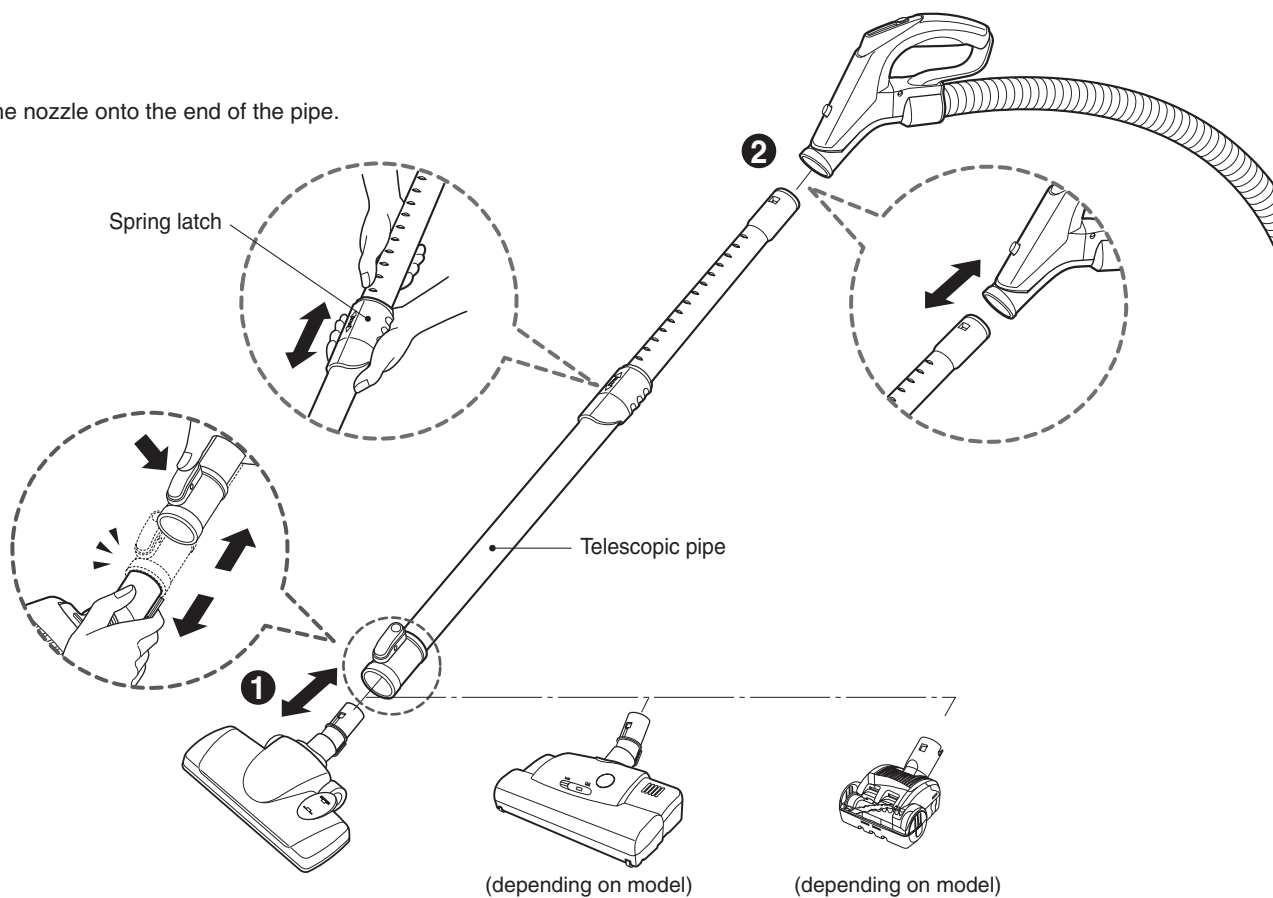
- **Do not put any objects into openings.**
Failure to do so could result in product damage.
- **Do not use with any opening blocked: keep free of dust, lint, hair, and anything that may reduce air flow.**
Failure to do so could result in product damage.
- **Do not use vacuum cleaner without dust tank and/or filters in place.**
Failure to do so could result in product damage.
- **Always clean the dust bin after vacuuming carpet cleaners or fresheners, powders and fine dust.**
These products clog the filters, reduce airflow and can cause damage to the cleaner. Failure to clean the dust bin could cause permanent damage to the cleaner.
- **Do not use vacuum cleaner to pick up sharp hard objects, small toys, pins, paper clips, etc.**
They may damage the cleaner or dust bin.
- **Store the vacuum cleaner indoors.**
Put the vacuum cleaner away after use to prevent tripping over it.
- **The vacuum cleaner is not intended to use by young children or infirm people without supervision.**
Failure to do so could result in personal injury or product damage.
- **Only use parts produced or recommended by LG Electronics Service Agents.**
Failure to do so could result in product damage.
- **Use only as described in this manual. Use only with LG recommended or approved attachments and accessories.**
Failure to do so could result in personal injury or product damage.
- **To avoid personal injury and to prevent the machine from falling when cleaning stairs, always place it at the bottom of stairs.**
Failure to do so could result in personal injury or product damage.
- **Use accessory nozzles in sofa mode.**
Failure to do so could result in product damage.
- **Don't grasp the tank handle when you are moving the vacuum cleaner.**
The vacuum cleaner's body may fall when separating tank and body. Personal injury or product damage could result. **You should grasp the carrier handle** when you are moving the vacuum cleaner.
- **If after emptying the dust tank the indicator light is on (red), clean the dust tank.**
Failure to do so could result in product damage.
- **Make sure the filters (exhaust filter and motor safety filter) are completely dry before replacing in the machine.**
Failure to do so could result in product damage.
- **Do not dry the filter in an oven or microwave.**
Failure to do so could result in fire hazard.
- **Do not dry the filter in a clothes dryer.**
Failure to do so could result in fire hazard.
- **Do not dry near an open flame.**
Failure to do so could result in fire hazard.
- **Do not use filters that is not dried.**
If the lever is damaged, the vacuum cleaner may not work properly and indicator light may flash red and alarm may sound although dust tank is not full. In this case, contact LG Electronics Service Agent

Thermal protector :

This vacuum cleaner has a special thermostat that protects the vacuum cleaner in case of motor overheating. If the vacuum cleaner suddenly shuts off, turn off the switch and unplug the vacuum cleaner. Check the vacuum cleaner for possible source of overheating such as a full dust tank, a blocked hose or clogged filter. If these conditions are found, fix them and wait at least 30 minutes before attempting to use the vacuum cleaner. After the 30 minute period, plug the vacuum cleaner back in and turn on the switch. If the vacuum cleaner still does not run, contact a qualified electrician.

How to Use Assembling Cleaner

Fit the nozzle onto the end of the pipe.

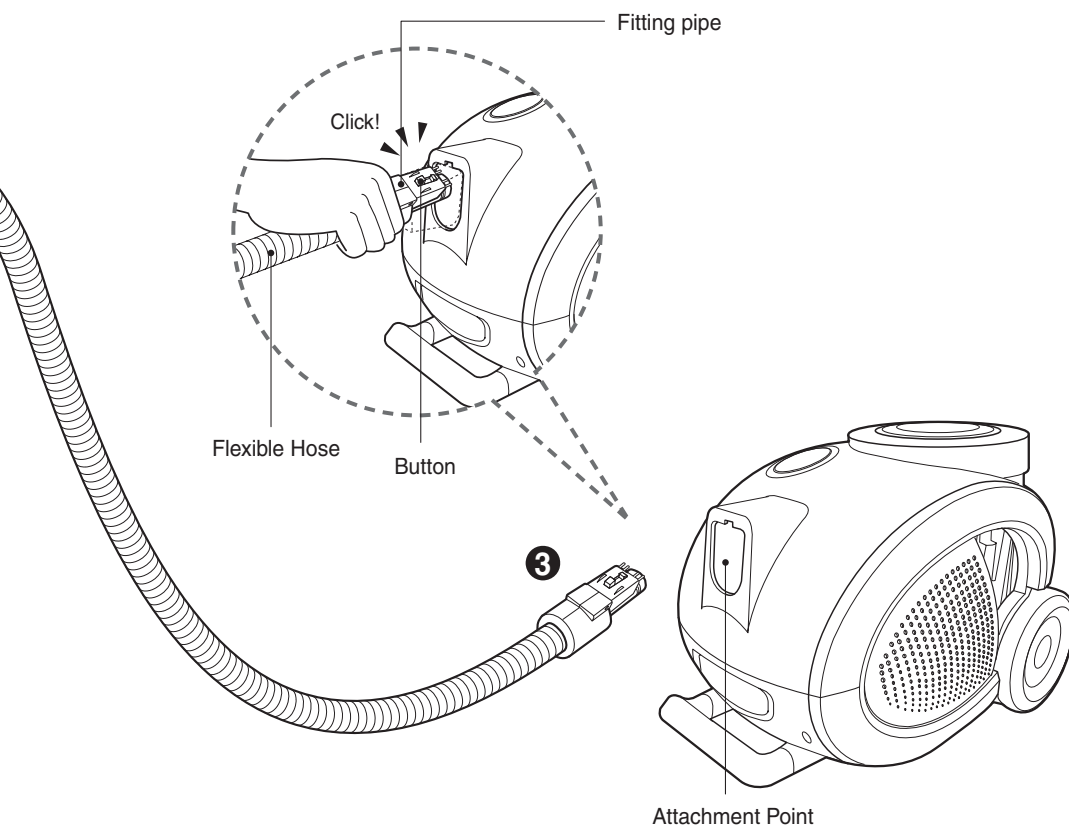


1 Carpet and floor nozzle

Push the nozzle onto the telescopic pipe.

2 Telescopic pipe

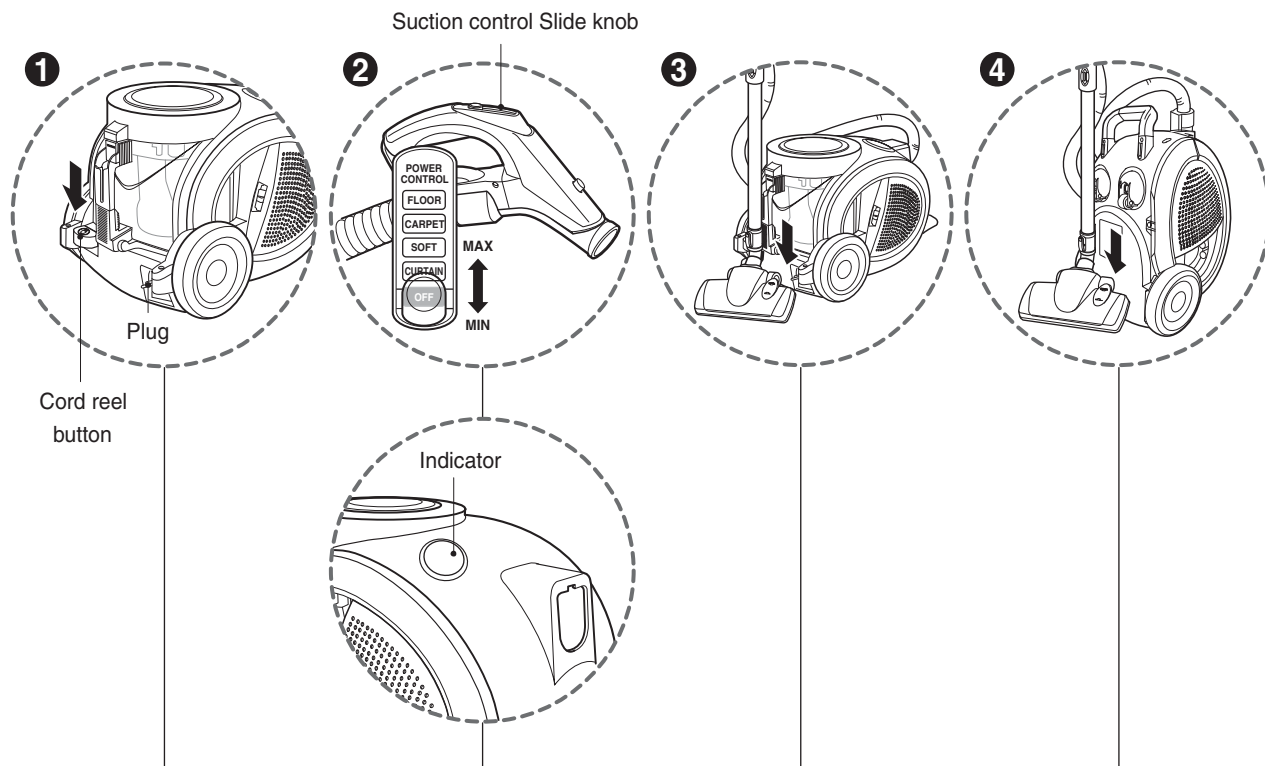
- Press the spring latch to release.
- Pull out the pipe to the desired length.
- Release spring latch to lock the pipe in position.
- Push telescopic pipe into hose handle firmly.



3 Connecting the hose to the cleaner

Push the fitting pipe on the flexible hose into the attachment point on the vacuum cleaner. To remove the flexible hose from the vacuum cleaner, press on the button situated on the fitting pipe, then pull the pipe out of the vacuum cleaner.

How to Use Vacuum Cleaner Operation



1 How to Plug in and Use

- Pull out the power cord to the desired length and plug into the socket.
- Push the suction control switch of the handle in the direction of the position what you want.
- To stop it, push down the suction control switch in the direction of OFF.
- Press the cord reel button to retract the power cord after use.

2 Adjusting the Suction power

- Adjust suction power with the suction control slide knob in the hose handle.
- The indicator is lighted on when the Dust Tank is closely filled with or Air filter is clogged. Empty the Dust Tank and clean the Air filter.
- The indicator could be lighted when sucking fine dust. At this time clean the Air filter.

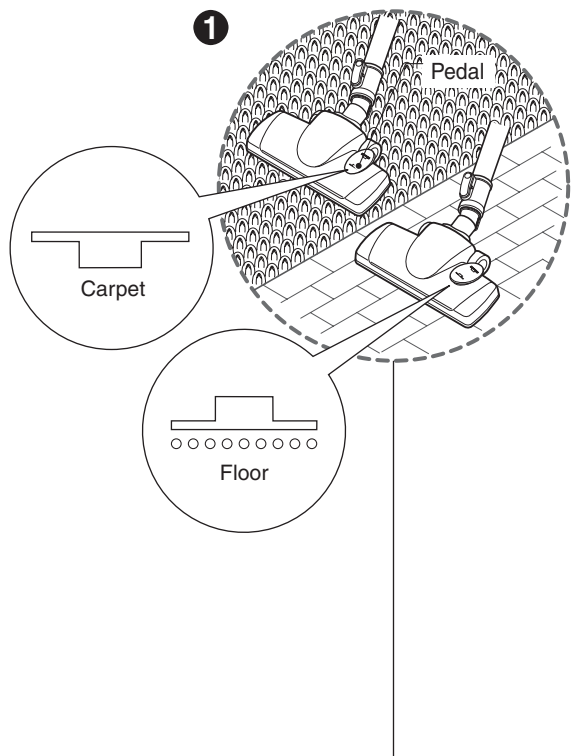
3 Park System

- To store after vacuuming and pause while vacuuming.
- For deposit after vacuuming, for example to move a small piece of furniture or a rug, use the Park system to support the flexible hose and cleaning head.
 - Slide the hook on the nozzle into the slot on the side of the dust tank.

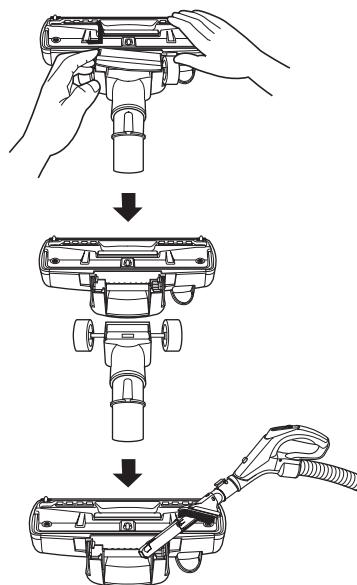
4 Storage

- When you have switched off and unplugged the appliance, press the cord reel button to automatically rewind the cord.
- You can store your appliance in a vertical position by sliding the hook on the nozzle head into the clip on the underside of the appliance.

How to Use Using the Carpet and floor nozzle



• Cleaning carpet and floor nozzle

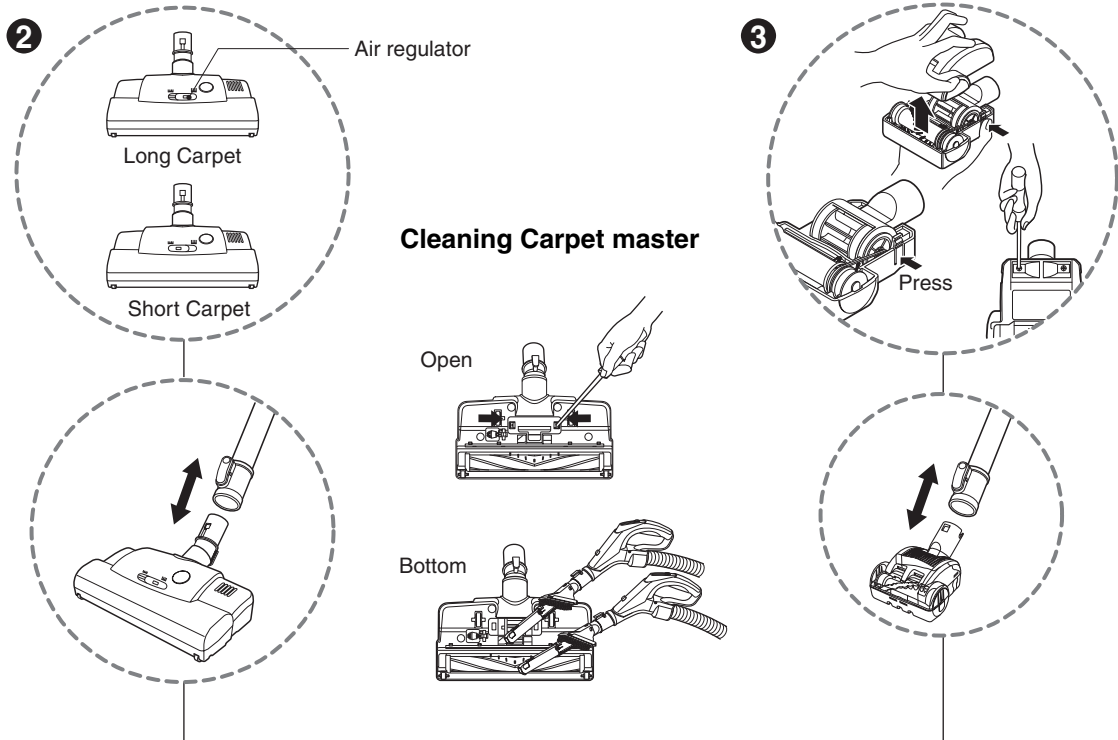


1 Carpet and floor nozzle

- **The 2 position cleaning head**
equipped with a pedal which allows you to alter its position according to the type of floor to be cleaned.
- **Carpet or rug position**
Press the pedal to lower brush.
- **Hard floor position** (tiles, parquets floor)
Carpet mode and Floor mode are available

- Open the cover by pulling the hook.
- ↓
- Divide the nozzle into two parts
- ↓
- Clean the hole of the nozzle.

How to Use Using the Carpet master and Mini turbine nozzle.(depending on model)



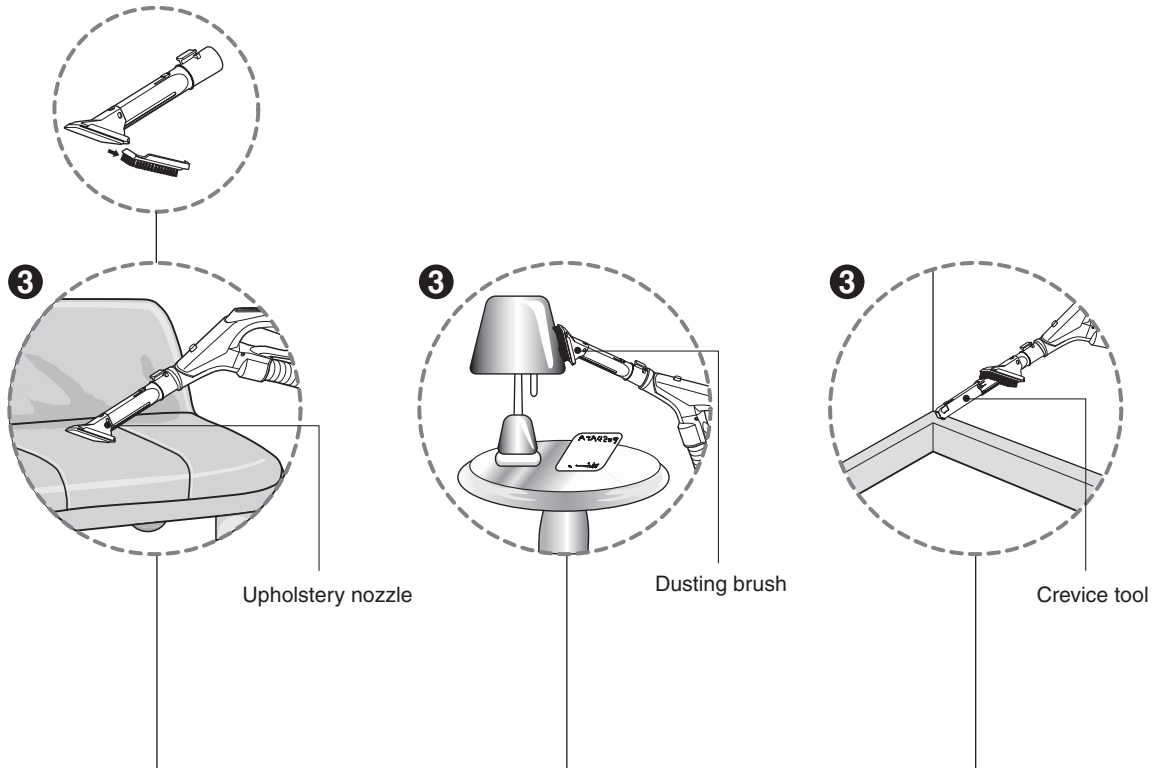
2 Carpet master(depending on model)

- Open the cover at the bottom by pulling the hook.
- Clean the brush and hole at the bottom.
- Slide the Air regulator to the right for long carpet and to the left for short carpet.

3 Mini turbine nozzle(depending on model)

- To remove Mini turbine nozzle cover:
Remove 2 screws on the bottom and take Mini turbine nozzle cover off as shown.
- Frequently check and remove hair, string, and lint build-up the brush area. Failure to do so could damage to Mini turbine nozzle.

How to Use Using the Accessory Nozzles



Upholstery nozzle

Dusting brush

Crevice tool

3 Upholstery Nozzle

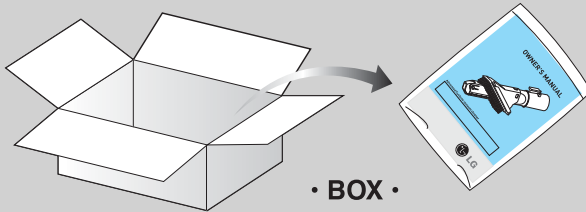
Upholstery Nozzle is for vacuuming upholstery, mattresses, etc. The thread collectors help to pick up the threads and fluff.

3 Dusting Brush

Dusting Brush is for vacuuming picture frames, furniture frames, books and other irregular surfaces.

3 Crevice tool

Crevice Tool is for vacuuming in those normally hard-to-reach places such as reaching cobwebs, or between the cushions of a sofa.

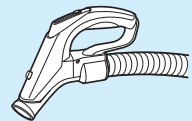


• BOX •

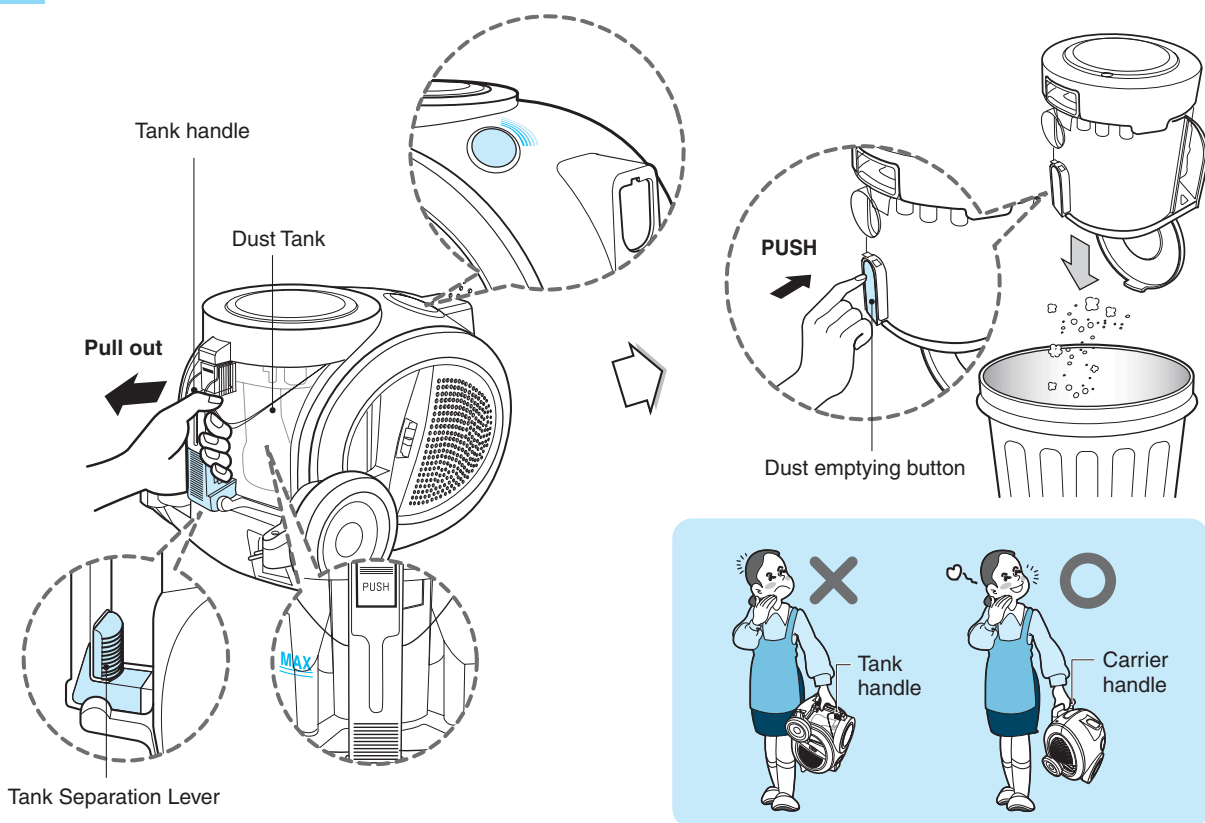
• Accessory nozzles include in the "PE BAG" with owner's manual.

WARNING

You must use accessory nozzles in curtain mode.



How to Use cleaning the Dust Tank



The dust tank needs emptying when dust reaches the "MAX" position on the dust tank or indicator is lighted on.

- Turn off the vacuum cleaner and unplug it.
- Grasp the handle of the tank and then push the tank separation lever.
- Pull out the tank.
- Empty the tank and then push the tank into the cleaner.
- Push the dust tank into the tank mount as far as it will go.

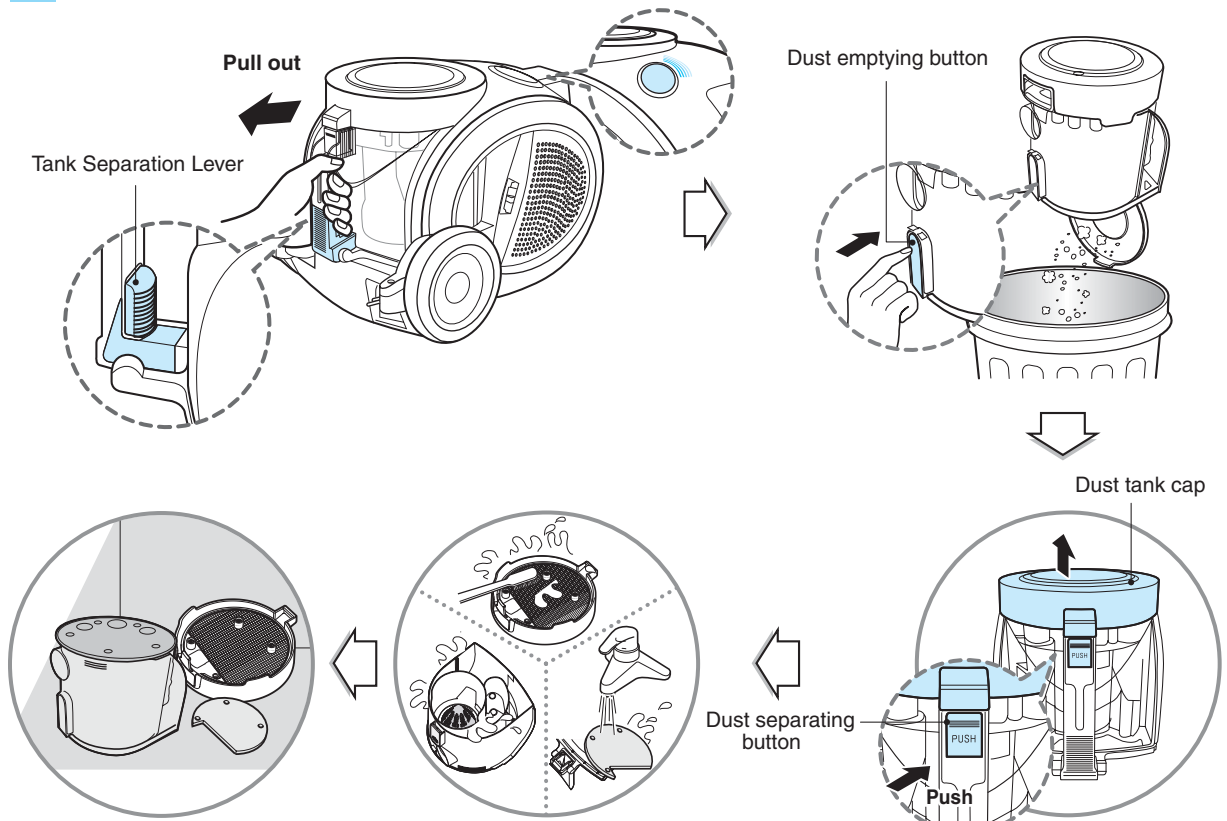
Moving the cleaner

- Don't grasp the tank handle when you are moving the Cleaner. The cleaner's body may be fell down with separating tank and body. You should grasp the carrier handle when you are moving the cleaner.

⚠ CAUTION

- Suction power may be weakened when insignificant dusts are sucked. In this case, clean the air filter and the motor safety filter. ➔ Page13
- After emptying the dust tank the indicator is on (Red light) or twinkles, clean the air guide and the dust tank. ➔ Next page
- **When the indicator continues to twinkle for 90 seconds, the suction will become low to protect the motor (from overheating).**

How to Use cleaning the Dust Tank



Check the indicator is lighted on after emptying the dust tank.

If the indicator is lighted on when dust tank is not filled, firstly clean the dust tank and air guide as follows.

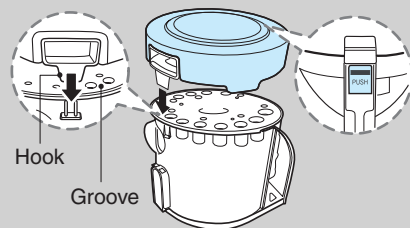
- Press the lever of tank handle and pull the dust tank out.
- Empty dust tank by pressing the dust emptying button as figure.
- Open the dust tank cap by pushing the cap separating button.
- Wash tank and air guide with water.
- Dry those fully in shade so that moisture is entirely removed.

Dust tank cap assembling

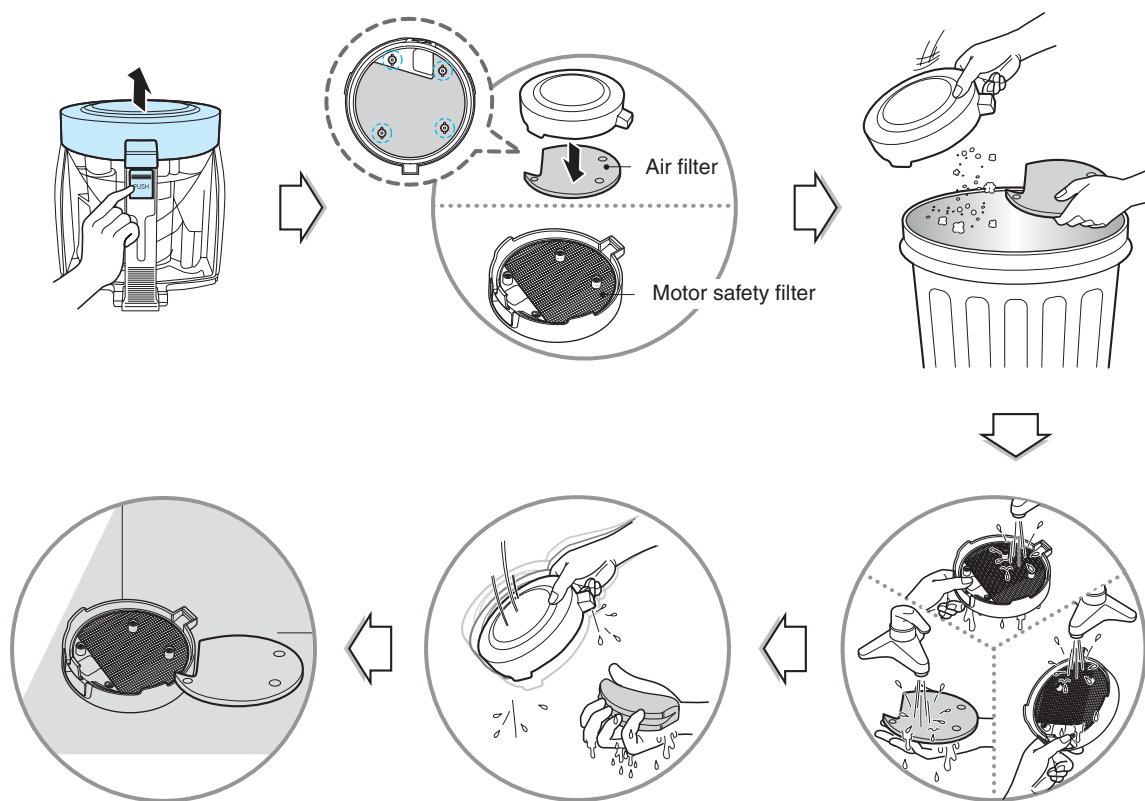
- The hook of the dust tank cap fits the groove of dust tank.
- Push the dust tank cap until the button of the dust tank assemble the dust tank cap.

CAUTION

After emptying the dust tank the indicator is lighted on (Red light) or twinkles, clean the dust tank.



How to Use cleaning the Air filter and the Motor safety filter



If the indicator is lighted on after cleaning the dust tank, clean the air filter and motor safety filter. The air filter and motor safety filter are located at the bottom of dust tank cap in above figure.

- Push the cap separating button of the tank and separate the dust tank cap.
- Separate the air filter
- Motor safety filter is assembled in the bottom of the cap
- Wash those with water
- Dry those fully in shade so that moisture is entirely removed.
- The air filter and motor safety filter should be cleaned with above case, but standard cycle of cleaning those parts are every 6 months at least.

⚠ WARNING!

Gently rinse both parts separately under a cold running water until the water runs clear.

Hand wash only with damp cloth.

Shake off excess water from the filter.

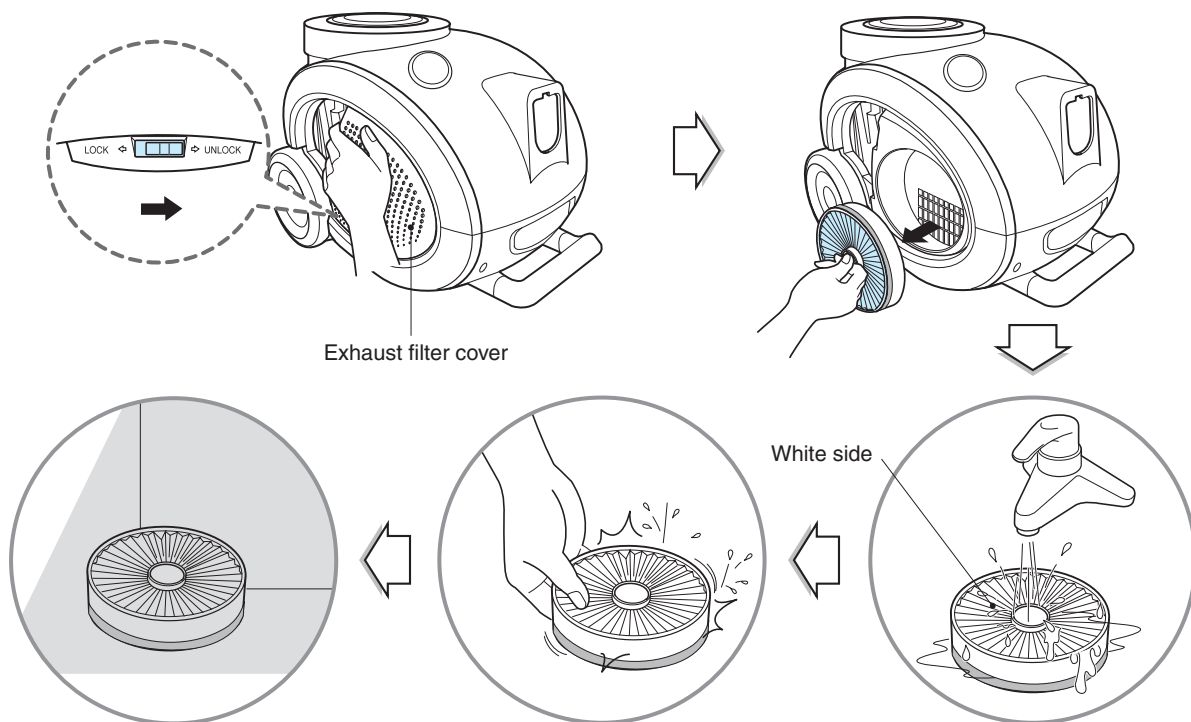
Do not tumble/spindry, microwave or place in oven or on direct heat. Ensure the filter is completely dry.

Re-assemble and place it back in your machine, filter frame.

If the filter is damaged, do not place them in the machine. Please call the Helpline.

The standard cycle of cleaning the air filter and motor safety filter - Every 6 months

How to Use Cleaning the Exhaust Filter

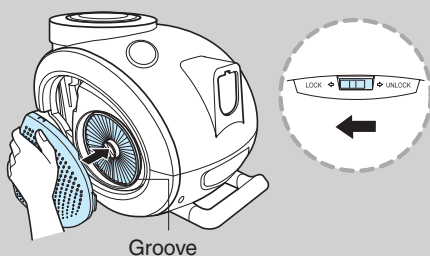


- The exhaust filter is a washable and reusable HEPA filter.
- To clean the exhaust filter, remove the Exhaust filter cover on the body by rotating it counter clockwise.
- Separate the filter assembled with the filter cover.
- Wash the filter in flow water cleanly.
- **When you wash the filter, make sure you should not wash the green side.**
- Remove moisture.
- Dry it fully in shade so that moisture is entirely removed.
- The exhaust filter should be cleaned at least once a year.

WARNING!

The cycle of the cleaning

- Air filter
 - Every 6 months
 - When the indicator light comes on
- Exhaust filter
 - The exhaust filter should be cleaned at least once a year
- Dust Tank
 - When dusts are full by the position indicated as "MAX" in the dust tank.



What to do if your vacuum cleaner does not work

Check that the vacuum cleaner is plugged in correctly and that the electrical socket is working.

What to do when suction performance decreases

- Turn off the vacuum cleaner and unplug it.
- Check the telescopic pipe, flexible hose and cleaning tool for blockages or obstructions.
- Check that the dust tank is not full. Empty if necessary.
- Check that the exhaust filter is not blocked. Clean the exhaust filter, if necessary.
- Check that the pre-filter(air-filter) is not full. Clean the pre-filter, if necessary.

Thermal protector:

This vacuum cleaner has a special thermostat that protects the cleaner in case of motor overheating. If the cleaner suddenly shuts off, turn off the switch and unplug the cleaner. Check the cleaner for a possible source of overheating such as a full dust tank, a blocked hose or clogged filter. If these conditions are found, fix them and wait at least 30 minutes before attempting to use the cleaner. After the 30 minutes period, plug the cleaner back in and turn on the switch. If the cleaner still does not run, contact a qualified electrician.



WARNING!

Should it become necessary to replace the moulded plug then the detective plug should be replaced by a qualified electrician.

מה לעשות במקרה ששואב האבק אינו פועל

• בדקו ששואב האבק מחובר לחשמל כהלכה וששקע החשמל תקין.

מה לעשות במקרה שביצועי השאיבה פוחתים

- כבו את שואב האבק ונתקו אותו מהחשמל.
- בדקו אם הצינור הטלסקופי, הצינור הגמיש ואביזר הניקוי סתומים או חסומים.
- בדקו אם מכל האבק מלא. במקרה הצורך, רוקנו אותו.
- בדקו אם מסנן הפליטה חסום. במקרה הצורך, נקו את מסנן הפליטה.
- בדקו אם המסנן הראשוני (מסנן האבק) מלא. במקרה הצורך, נקו את המסנן הראשוני.

מגן תרמי:

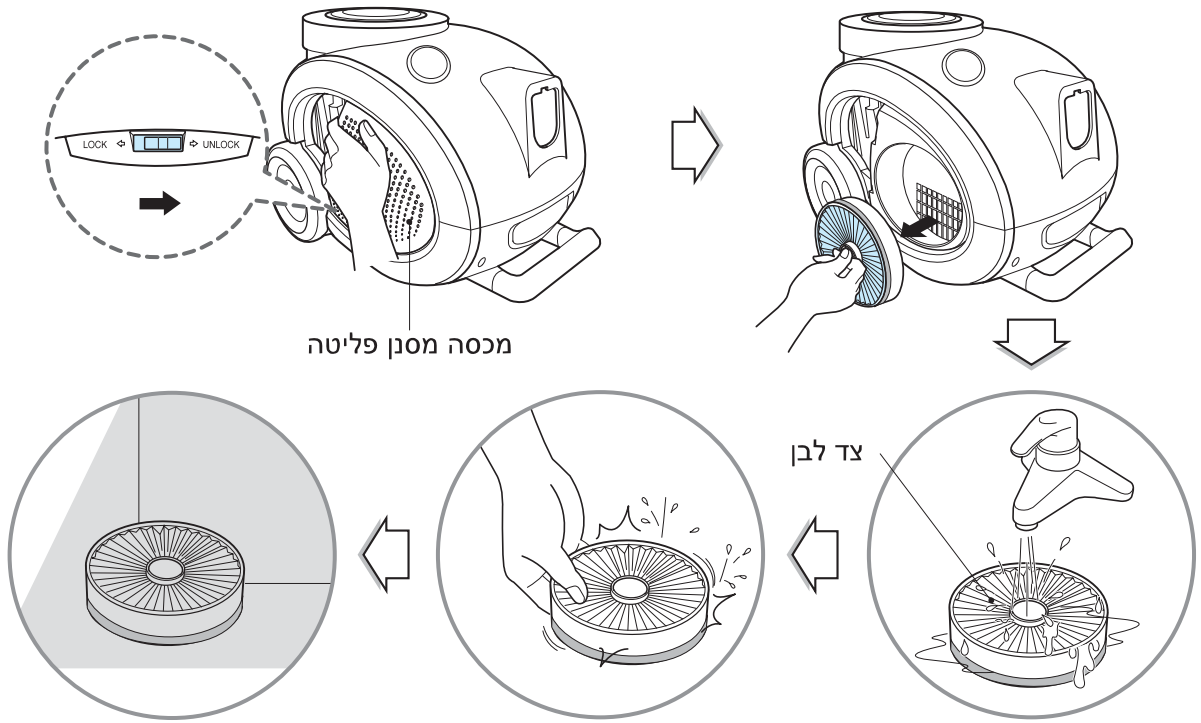
שואב אבק זה מצויד בתרמוסטט מיוחד שמגן עליו במקרה של חימום יתר של המנוע. אם שואב האבק כבה לפתע, כבו את המתג ונתקו את כבל החשמל. בדקו אם שואב האבק התחמם יתר על המידה עקב מכל אבק מלא, צינור חסום או מסנן סתום. אם זו הסיבה, תקנו אותה והמתינו לפחות 30 דקות לפני שתנסו להשתמש בשואב האבק. לאחר 30 דקות, חברו חזרה את השואב לחשמל והפעילו את המתג. אם שואב האבק עדיין לא פועל, פנו לחשמלאי מוסמך.

אזהרה!



אם יהיה צורך להחליף את התקע היצוק, רק חשמלאי מוסמך יחליף את התקע.

אופן השימוש ניקוי מסנן הפליטה



מכסה מסנן פליטה

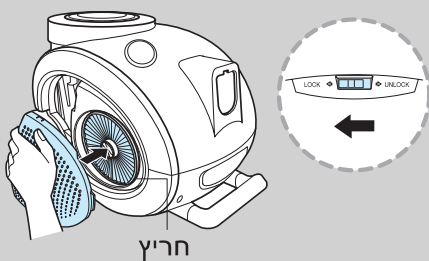
צד לבן

חריץ

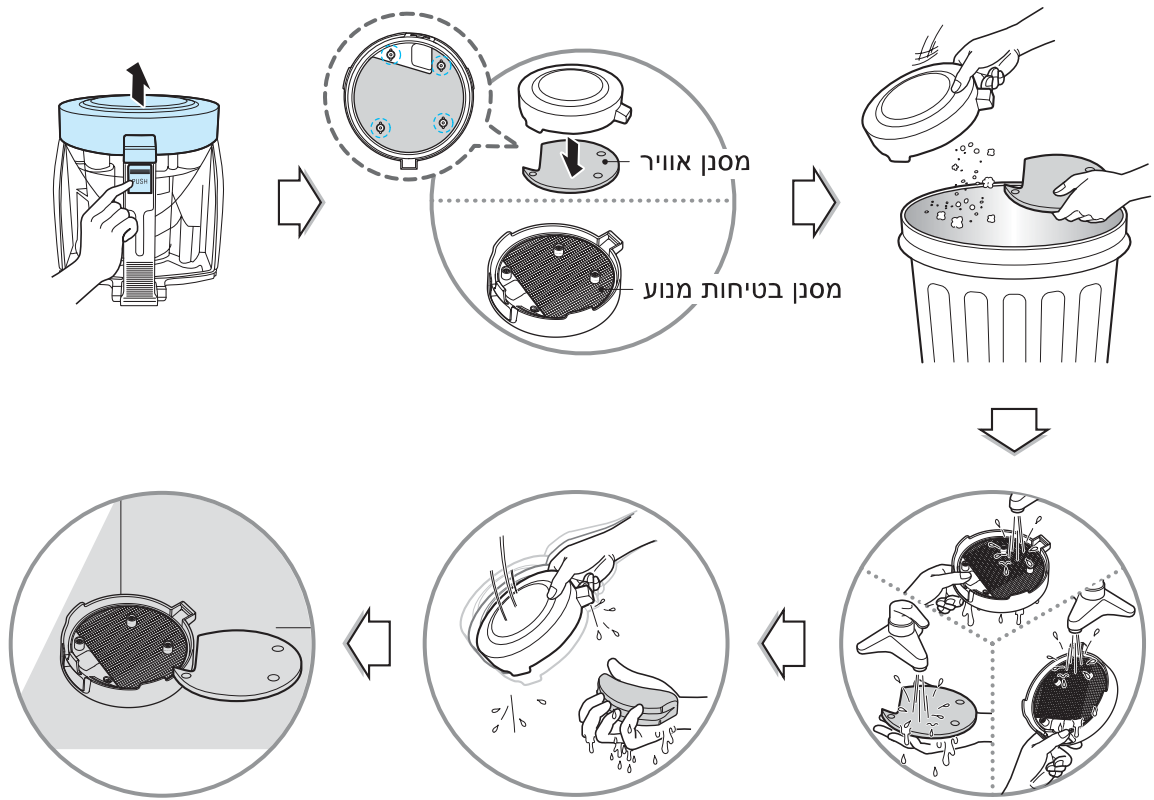
⚠ אזהרה!

- מחזור הניקוי מסנן האוויר
- כל 6 חודשים - כאשר נורית המחוון נדלקת מסנן הפליטה
- יש לנקות את מסנן הפליטה פעם בשנה לפחות
- מכל אבק - כאשר מכל האבק מלא עד לציון "MAX" על מכל האבק.

- מסנן הפליטה הוא מסנן HEPA רב-שימושי שניתן לרחוץ אותו.
- כדי לנקות את מסנן הפליטה, הסירו את מכסה המסנן שבגוף המכשיר על-ידי סיבובו כנגד כיוון השעון.
- הפרידו את המסנן המורכב על מכסה המסנן.
- שטפו את המסנן במים זורמים.
- בעת שטיפת המסנן, הקפידו לא לשטוף את הצד הירוק.
- הסירו את הלחות.
- ייבשו היטב במקום מוצל, עד שלא תישאר לחות.
- יש לנקות את מסנן הפליטה פעם בשנה לפחות.



אופן השימוש ניקוי מסנן האוויר ומסנן בטיחות המנוע



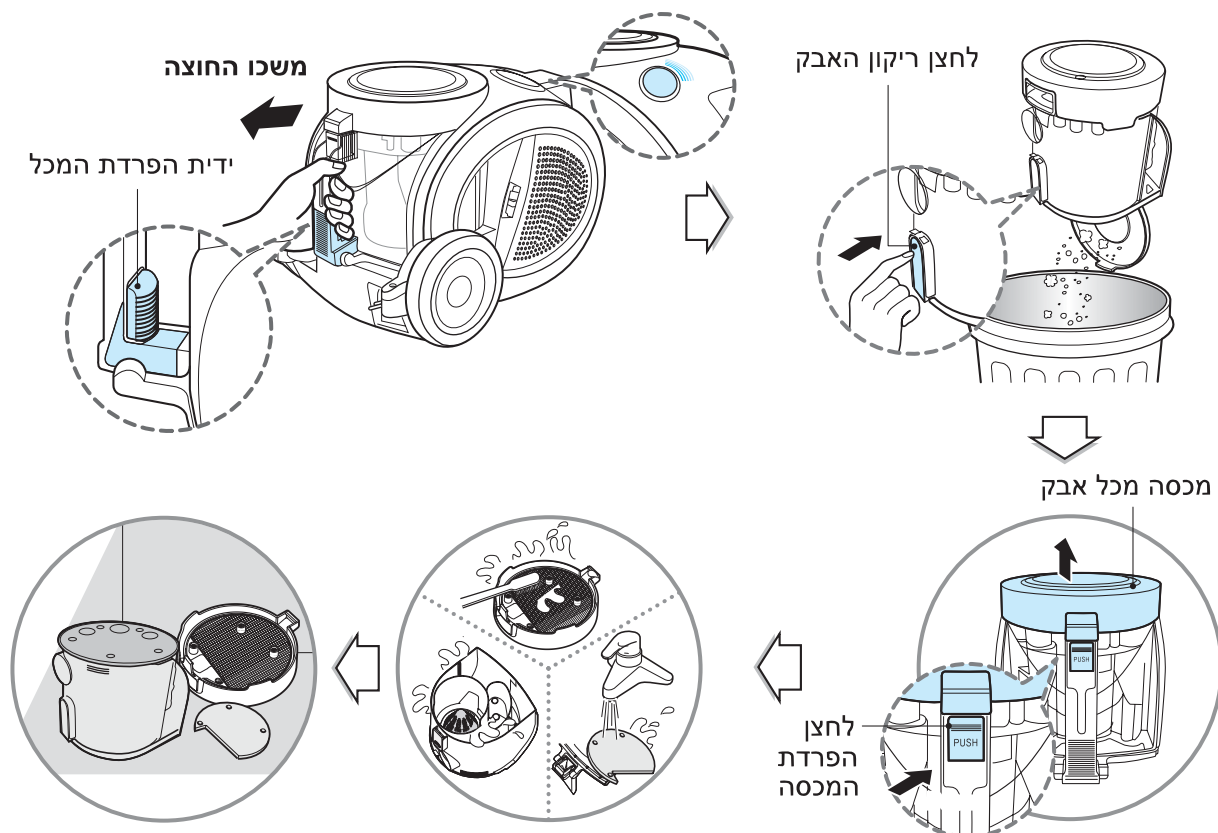
אזהרה! ⚠️

שטפו בעדינות את שני החלקים בנפרד תחת מים קרים זורמים עד שהמים יהיו נקיים. **נקו ידנית במטלית לחה בלבד.** נערו את עודף המים מהמסנן. **אין לסחוט, לייבש במיקרו-גל או להניח בתנור או בחום ישיר.** ודאו שהמסנן יבש לגמרי. הרכיבו מחדש ושימו חזרה במכשיר במסגרת המסנן. **אם המסנן פגום, אין להתקינו במכשיר. פנו לקו העזרה.** מחזור הניקוי הרגיל של מסנן האוויר ומסנן בטיחות המנוע - כל 6 חודשים

אם נורית המחונן דולקת לאחר ניקוי מכל האבק, נקו את מסנן האוויר ומסנן בטיחות המנוע. מסנן האוויר ומסנן בטיחות המנוע ממוקמים בתחתית המכסה של מכל האבק, כפי שמוצג באיור למעלה.

- לחצו על הלחצן להפרדת המכסה והפרידו את המכסה מהמכל.
- הפרידו את מסנן האוויר
- המסנן לבטיחות המנוע מורכב מתחת למכסה
- שטפו מסננים אלה במים
- ייבשו היטב במקום מוצל, עד שלא תישאר לחות.
- כאמור לעיל, יש לנקות מסננים אלה אם נורית המחונן דולקת לאחר ניקוי מכל האבק, אך כדאי לנקות חלקים אלה באופן סדיר לפחות כל 6 חודשים.

אופן השימוש ניקוי מכל האבק



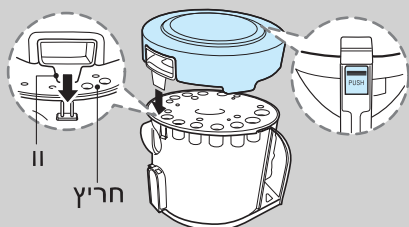
⚠️ זהירות

אם לאחר ריקון מכל האבק נורית המחונן דולקת (אור אדום) או מהבהבת, נקו את מכל האבק.

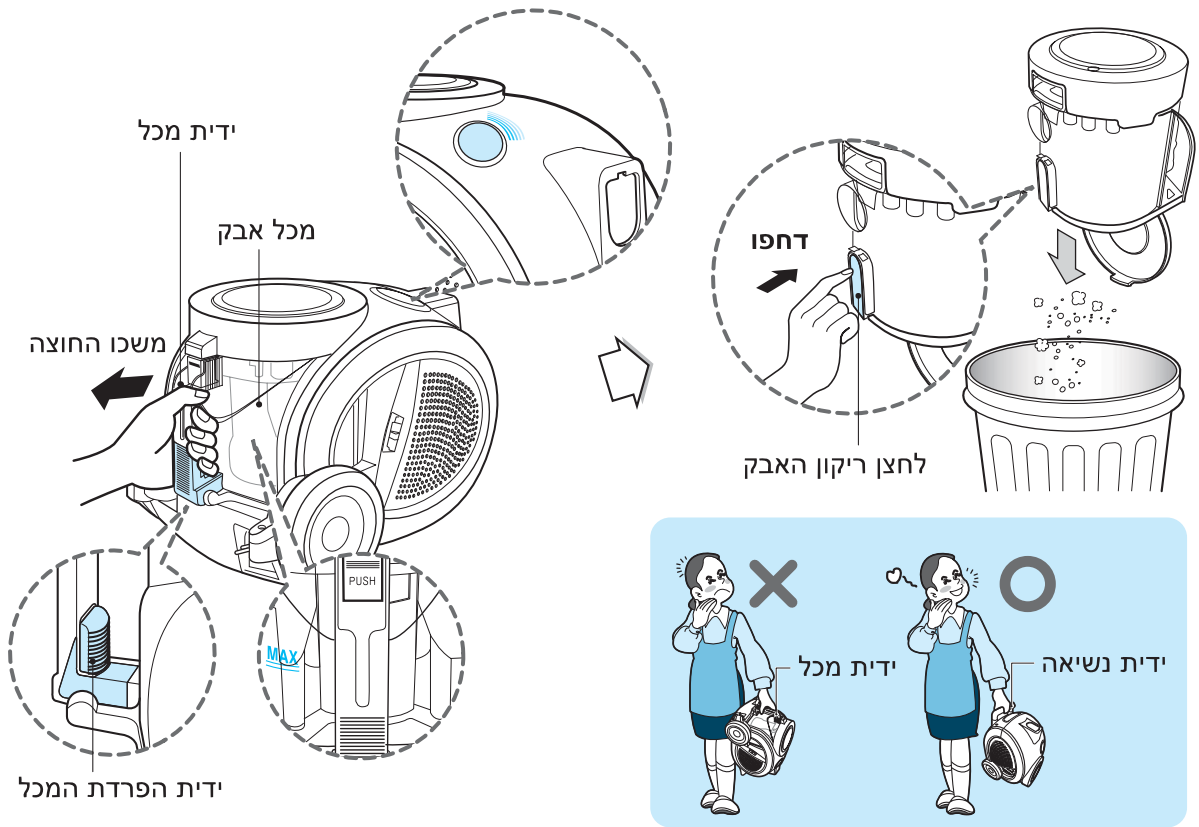
- לאחר ריקון מכל האבק, בדקו אם נורית המחונן דולקת. אם נורית המחונן דולקת כאשר מכל האבק אינו מלא, נקו תחילה את מכל האבק ומסנן האוויר לפי ההנחיות הבאות.
- לחצו על המנוף של ידית המכסה ומשכו את מכל האבק החוצה.
- רוקנו את מכל האבק על-ידי לחיצה על לחצן הריקון, כמוצג באיור.
- פתחו את מכסה מכל האבק בלחיצה על לחצן הפרדת המכסה.
- שטפו את המכל ואת מסנן האוויר במים.
- ייבשו היטב במקום מוצל, עד שלא תישאר לחות.

הרכבת מכסה מכל אבק

- התפס שבמכסה מתאים לחריץ שבמכל האבק.
- דחפו את המכסה עד שהתפס במכל האבק יינעל.



אופן השימוש ניקוי מכל האבק



⚠️ זהירות

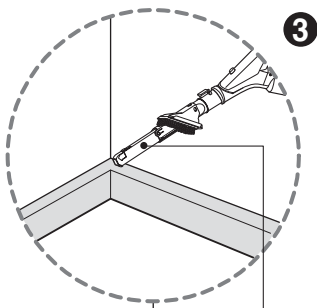
- עוצמת השאיבה עשויה להיחלש כאשר נשאבים חלקיקי אבק זעירים. במקרה זה, נקו את מסנן האוויר ומסנן בטיחות המנוע. ← עמוד 13
- אם לאחר ריקון מכל האבק נורית המחונן דולקת (אור אדום) או מהבהבת, נקו את מכונן האוויר ואת מכל האבק. ← העמוד הבא
- כאשר נורית המחונן ממשיכה להבהב למשך 90 שניות, עוצמת השאיבה תופחת כדי להגן על המנוע (מפני חימום יתר).

- יש לרוקן את מכל האבק כאשר האבק מגיע לסימן "MAX" שבמכל האבק, או כאשר נורית המחונן נדלקת.
- כבו את שואב האבק ונתקו אותו מהחשמל.
- אחזו בידית המכל ולאחר מכן דחפו את ידית הפרדת המכל.
- משכו החוצה את המכל.
- רוקנו את המכל ולאחר מכן דחפו את המכל לתוך השואב.
- דחפו את מכל האבק לתוך בסיס המכל עד הסוף.

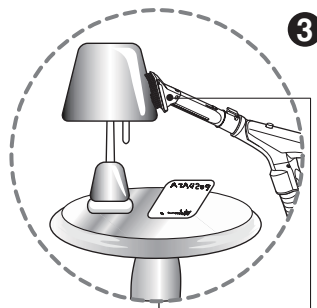
הזזת השואב

- אין לאחוז בידית המכל להזזת השואב.
- מכל האבק עלול להיפרד מגוף השואב ולגרום לנפילתו.
- להזזת השואב, יש לאחוז בידית הנשיאה.

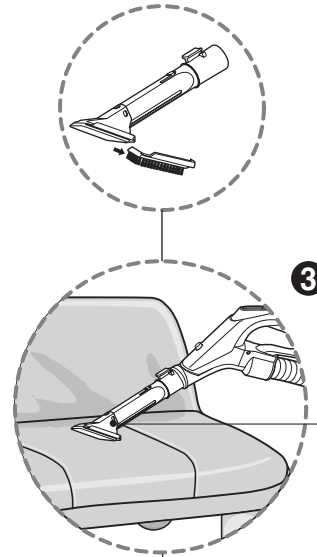
אופן השימוש שימוש באביזרי הפיות



פייה לניקוי פינות



מברשת אבק



פייה לניקוי ריפוד

3 פייה לניקוי פינות

הפייה לניקוי פינות מיועדת לשאיבה במקומות שבדרך כלל קשה להגיע אליהם כגון קורי עכביש, או בין כריות הספה.

3 מברשת אבק

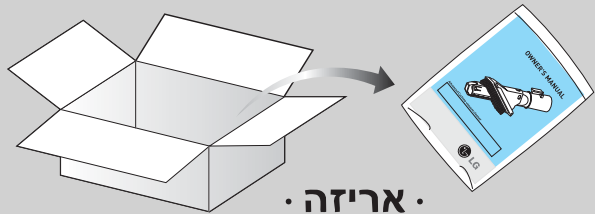
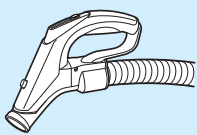
מברשת האבק מיועדת לשאיבת מסגרות של תמונות, רהיטים, ספרים ומשטחים לא ישרים אחרים.

3 פייה לניקוי ריפוד

הפייה לניקוי ריפוד מיועדת לשאיבת ריפוד, מזרונים וכדומה. אוספי הסיבים מסייעים בשאיבת סיבים ומוך.

⚠ אזהרה

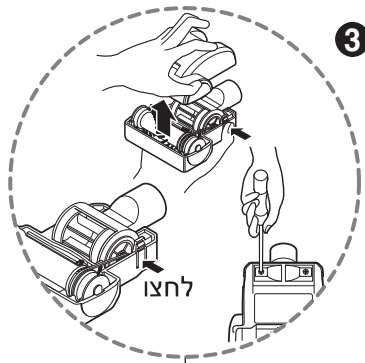
יש להשתמש באביזרי הפיות במצב וילונות.



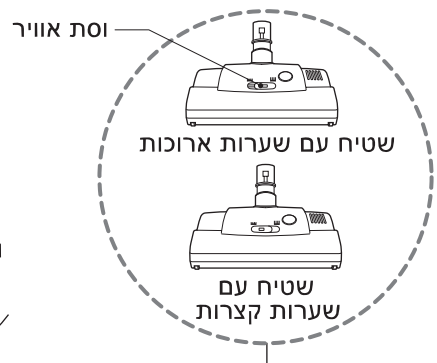
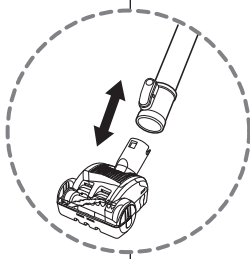
• אריזה •

• אביזרי פיות כלולים בשקית האביזרים יחד עם המדריך למשתמש.

אופן השימוש שימוש בראש לניקוי השטיח ובחובט הידני (בהתאם לדגם).



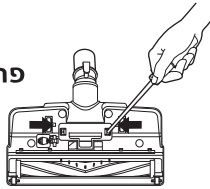
3



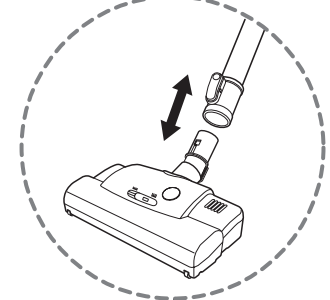
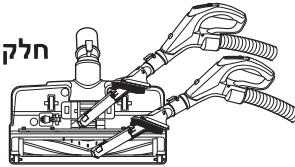
2

ניקוי ראש ניקוי השטיח

פתוח



חלק תחתון



3 חובט ידני (בהתאם לדגם)

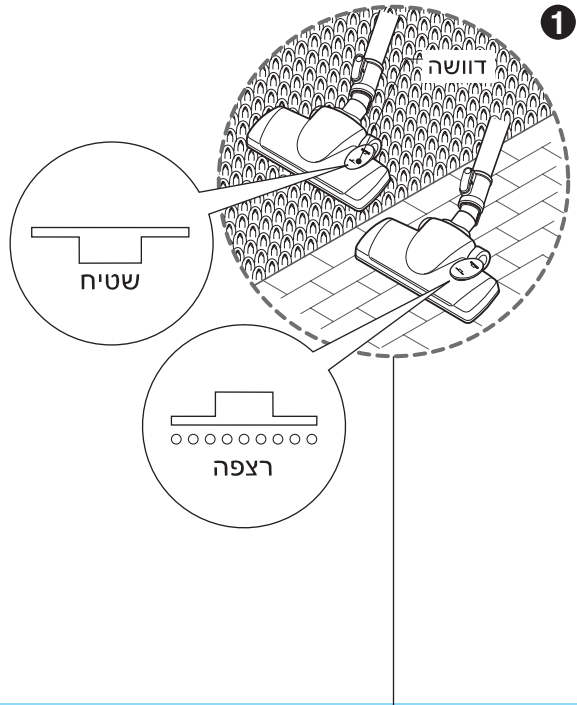
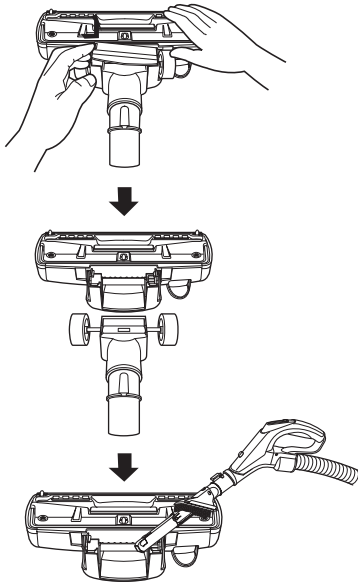
2 ראש ניקוי השטיח (בהתאם לדגם)

- הסרת כיסוי החובט הידני:
- הסירו את שני הברגים שבחלק התחתון והסירו את כיסוי החובט הידני כפי שמוצג.
- בדקו והסירו לעתים קרובות הצטברות של שיער, חוטים ומוך באזור המברשת.
- אי ביצוע פעולה זו עלול לפגוע בחובט הידני.

- פתחו את המכסה התחתון על-ידי משיכת הוו.
- נקו את המברשת ואת הנקב בתחתית.
- הסיטו ימינה את וסת האוויר עבור שטיחים עם שערות ארוכות ושמאלה עבור שטיחים עם שערות קצרות.

אופן השימוש שימוש בפיית השטיח והרצפה

• ניקוי פיית השטיח והרצפה



1 פיית שטיח ורצפה

פתחו את המכסה על-ידי משיכת הוו.



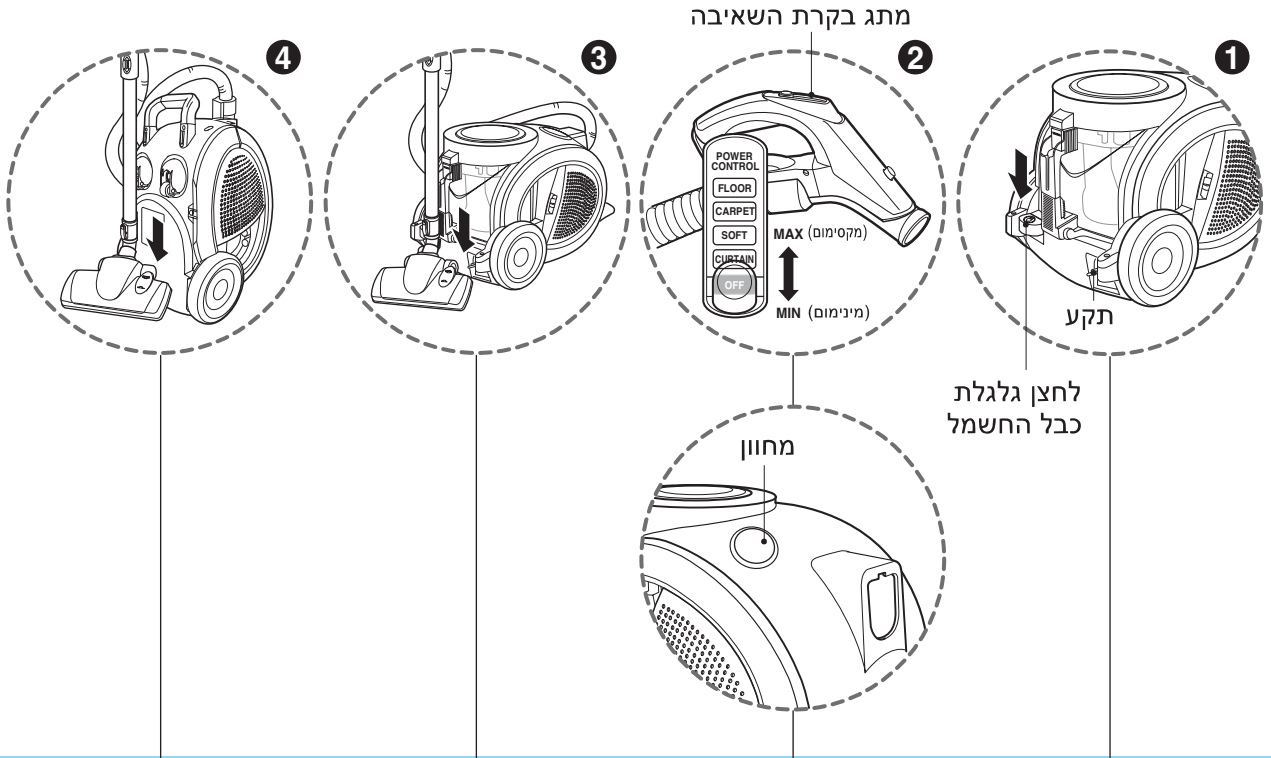
הפרידו את הפייה לשני חלקים.



נקו את נקב הפייה.

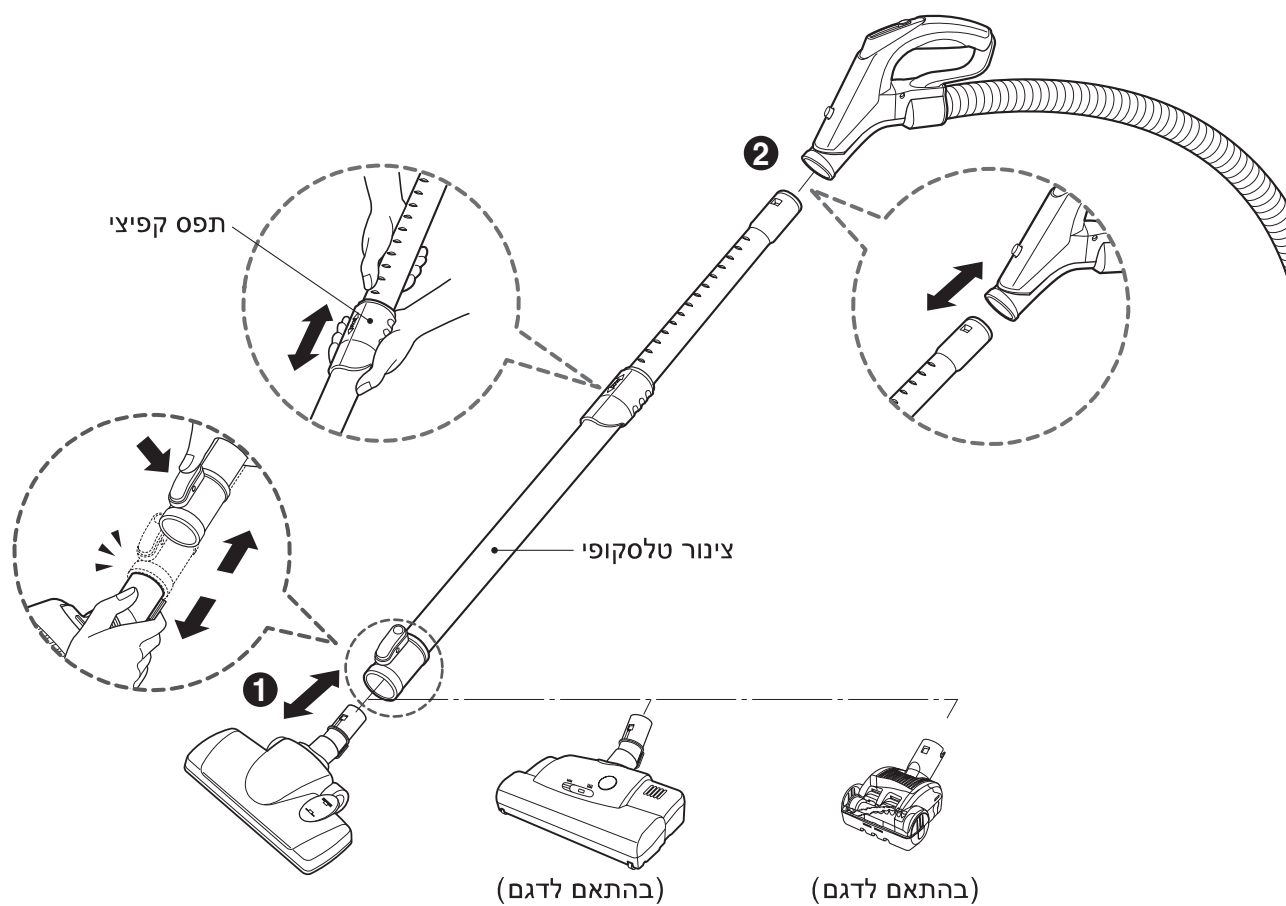
- ראש הניקוי הדו-מצבי מצויד בדושה שמאפשרת לשנות את מצבו בהתאם לסוג הרצפה שיש לנקות.
- מצב שטיח או מרבד לחצו על הדושה כדי להוריד את המברשת.
- מצב רצפה קשה (מרצפות, רצפת פרקט) זמינים מצבי שטיח ורצפה

אופן השימוש הפעלת שואב האבק



1 אופן החיבור לחשמל והפעלה 2 כוונון עוצמת השאיבה 3 מערכת חנייה 4 אחסון

- משכו את כבל החשמל לאורך הרצוי ותקעו אותו בשקע חשמל.
- דחפו את מתג בקרת השאיבה של הידית בכיוון המיקום הרצוי.
- כדי להפסיק את הפעולה, דחפו את מתג בקרת השאיבה לכיוון OFF (כבוי).
- לאחר השימוש, לחצו על לחצן גלגלת כבל החשמל כדי לגלול את הכבל פנימה.
- כווננו את עוצמת השאיבה באמצעות מתג בקרת השאיבה שבידית הצינור. נורית המחונן נדלקת כאשר מכל האבק כמעט מלא או כאשר מסנן האוויר סתום. רוקנו את מכל האבק ונקו את מסנן האוויר.
- נורית המחונן עשויה להידלק בעת שאיבת אבק דק. במקרה זה, נקו את מסנן האוויר.
- לאחסון בסיום השאיבה ולהפסקה בזמן השאיבה.
- להצבה לאחר שאיבה, לדוגמה כדי להזיז רהיט קטן או מרבד, השתמשו במערכת החנייה כדי לתמוך בצינור הגמיש ובראש הניקוי.
- החליקו את הוו ששל הפייה לתוך החריץ בצידו של תא האבק.
- לאחר כיבוי המכשיר וניתוקו מהחשמל, לחצו על לחצן גלגלת הכבל כדי שיתגלגל חזרה אוטומטית.
- ניתן לאחסן את המכשיר במצב אנכי על-ידי הכנסת הוו שעל ראש הפייה לתוך המהדק בחלקו התחתון של המכשיר.

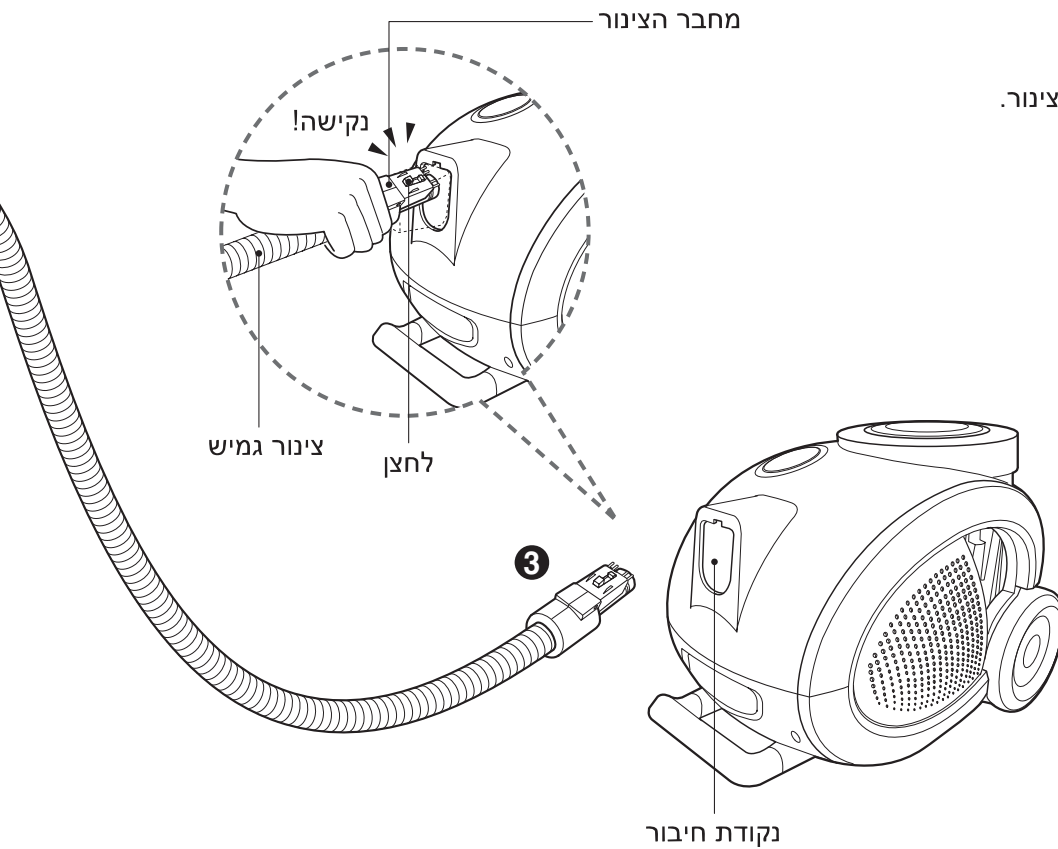


3 חיבור הצינור לשואב האבק

דחפו את מחבר הצינור הגמיש לתוך נקודת החיבור שבשואב האבק. כדי להסיר את הצינור הגמיש משואב האבק, לחצו על הלחצן הממוקם על מחבר הצינור ולאחר מכן משכו את הצינור החוצה.

אופן השימוש הרכבת השואב

חברו את הפייה לקצה הצינור.



2 צינור טלסקופי

- לחצו על התפס הקפיצי כדי לשחררו.
- משכו את הצינור לאורך הרצוי.
- שחררו את התפס הקפיצי כדי לנעול את הצינור במקומו.
- דחפו בחוזקה את הצינור הטלסקופי לתוך ידית הצינור.

1 פיית שטיח ורצפה

דחפו את הפייה לתוך הצינור הטלסקופי.

הוראות בטיחות חשובות

זהירות

- **אסור להכניס חפצים לתוך הפתחים.**
אי מילוי הוראה זו עלול לגרום נזק למוצר.
- **אין להשתמש כאשר אחד הפתחים חסום:**
שמרו על הפתחים נקיים מאבק, מוך, שיער וכל דבר שעלול להפריע לזרימת האוויר.
אי מילוי הוראה זו עלול לגרום נזק למוצר.
- **אסור להשתמש בשואב האבק ללא מכל האבק ו/או כאשר המסננים אינם מותקנים.**
אי מילוי הוראה זו עלול לגרום נזק למוצר.
- **נקו תמיד את מכל האבק לאחר שאיבת חומרים לניקוי או רענון שטיחים, אבקות או אבק דק.**
חומרים אלה סותמים את המסננים, מפחיתים את זרימת האוויר ועלולים לגרום נזק לשואב. אם לא מנקים את מכל האבק, עלול להיגרם נזק בלתי הפיך לשואב האבק.
- **אסור להשתמש בשואב האבק כדי לשאוב חפצים קשים וחדים, צעצועים קטנים, סיכות, אטבי נייר וכדומה.**
חפצים אלה עלולים לגרום נזק לשואב האבק או למכל האבק.
- **יש לאחסן את שואב האבק במקום סגור.**
לאחר השימוש, אחסנו את שואב האבק כדי למנוע מעידה עליו.
- **שואב האבק אינו מיועד לשימושם של ילדים קטנים או אנשים לא יציבים, ללא השגחה.**
אי מילוי הוראה זו עלול לגרום לפציעה או נזק למוצר.
- **השתמשו רק בחלקים המיוצרים או המומלצים על-ידי סוכני שירות של LG Electronics.**
אי מילוי הוראה זו עלול לגרום נזק למוצר.
- **השתמשו רק כמתואר במדריך זה.**
השתמשו רק עם אביזרים ועזרים המומלצים או המאושרים על-ידי LG.
אי מילוי הוראה זו עלול לגרום לפציעה או נזק למוצר.
- **בעת ניקוי מדרגות, הציבו תמיד את השואב בתחתית המדרגות, כדי למנוע פציעה שלכם ולמנוע את נפילת השואב.**
אי מילוי הוראה זו עלול לגרום לפציעה או נזק למוצר.

מגן תרמי:

שואב אבק זה מצויד בתרמוסטט מיוחד שמגן עליו במקרה של חימום יתר של המנוע. אם שואב האבק כבה לפתע, כבו את המתג ונתקו את כבל החשמל. בדקו אם שואב האבק התחמם יתר על המידה עקב מכל אבק מלא, צינור חסום או מסנן סתום. אם זו הסיבה, תקנו אותה והמתינו לפחות 30 דקות לפני שתנסו להשתמש בשואב האבק. לאחר 30 דקות, חברו חזרה את השואב לחשמל והפעילו את המתג. אם שואב האבק עדיין לא פועל, פנו לחשמלאי מוסמך.

הוראות בטיחות חשובות

לפני השימוש בשואב האבק, יש לקרוא את כל ההוראות ולפעול לפיהם כדי למנוע סכנת שריפה, התחשמלות, פציעה או נזק. מדריך זה אינו מכסה את כל התנאים האפשריים שעלולים להתרחש. פנו תמיד אל סוכן השירות או אל היצרן בנוגע לבעיות שאינכם מבינים. מכשיר זה תואם להנחיות ה- EC הבאות: 73/23/EEC-, Directive Voltage Directive-89/336EEC-EMC 93/68/EEC-Low.

זהו סמל התראת בטיחות. סמל זה מתריע על סכנות אפשריות שעלולות להרוג או לפצוע אתכם ואחרים. לפני כל הודעות הבטיחות יופיע סמל התראת הבטיחות והמילה "אזהרה" או "זהירות". משמעות מילים אלה היא:



סמל זה מתריע מפני סכנות או פעולות לא בטוחות אשר עלולות לגרום לפציעה חמורה או מוות.

אזהרה !

סמל זה מתריע מפני סכנות או פעולות לא בטוחות אשר עלולות לגרום לפציעה או נזק לרכוש.

זהירות !

אזהרה !

- אין להשתמש בשואב האבק אם כבל החשמל או התקע פגום או לא תקין. התוצאה עלולה להיות פציעה או נזק למוצר. במקרים אלה, פנו לסוכן שירות של LG Electronics כדי למנוע סכנה.
- אין להשתמש בשואב האבק אם הוא נשטף במים. התוצאה עלולה להיות פציעה או נזק למוצר. במקרים אלה, פנו לסוכן שירות של LG Electronics כדי למנוע סכנה.
- אל תמשיכו לשאוב אם נראה שחלק כלשהו חסר או לא תקין. התוצאה עלולה להיות פציעה או נזק למוצר. במקרים אלה, פנו לסוכן שירות של LG Electronics כדי למנוע סכנה.
- אין להשתמש בכבל מאריך עם שואב אבק זה. התוצאה עלולה להיות שריפה או נזק למוצר.
- יש להשתמש במתח מתאים. שימוש במתח לא מתאים עלול לגרום נזק למנוע ופציעה אפשרית למשתמש. המתח המתאים רשום בתחתית שואב האבק.
- כבו תמיד את כל הפקדים לפני הניתוק מהחשמל. אי מילוי הוראה זו עלול להסתיים בהתחשמלות או בפציעה.
- אין להחליף את התקע בשום אופן. אי מילוי הוראה זו עלול להסתיים בהתחשמלות, פציעה או נזק למוצר. פעולה זו עלולה להסתיים במוות. אם התקע עדיין לא מתאים, פנו לחשמלאי מוסמך להתקנת שקע מתאים.
- תיקון מכשירים חשמליים יבוצע על-ידי טכנאי שירות מוסמכים בלבד. תיקונים שלא כהלכה עלולים להוות סכנה חמורה למשתמש.
- אין לשים אצבעות בקרבת גלגלי השיניים. אי מילוי הוראה זו עלול לגרום לפציעה.
- אין לחבר לחשמל אם כפתור הבקרה לא נמצא במצב OFF (כבוי). התוצאה עלולה להיות פציעה או נזק למוצר.
- יש להרחיק ילדים ולהיזהר ממכשולים בעת גלילת כבל החשמל, כדי למנוע פציעה בעת הגלילה, כבל החשמל נע במהירות.
- יש לנתק את אספקת החשמל בעת טיפול ביחידה או ניקויה או כאשר השואב אינו בשימוש. אי מילוי הוראה זו עלול להסתיים בהתחשמלות או בפציעה.
- אסור להשתמש בשואב האבק לשאיבת דברים בוערים או מעלים עשן, כגון סיגריות או אפר חם. דבר זה עלול לגרום למוות, שריפה או התחשמלות.
- אין לשאוב חומרים דליקים או נפיצים כגון דלק, בנזן, מדללים, פרופן (נוזלים או גזים). האדים של חומרים אלה עשויים לגרום לשריפה או התפוצצות. דבר זה עלול לגרום למוות או פציעה.
- אסור לחבר את שואב האבק לחשמל או לטפל בו בידיים רטובות. דבר זה עלול לגרום למוות או התחשמלות.
- אין לכבות על ידי משיכת כבל החשמל. דבר זה עלול לגרום לפגיעה במוצר או להתחשמלות. כדי לנתק מהחשמל, אחזו בתקע, לא בכבל.
- הרחיקו שיער, בגדים רפויים, אצבעות וכל חלק גוף מפתחים ומחלקים נעים. אי מילוי הוראה זו עלול להסתיים בהתחשמלות או בפציעה.
- אסור למשוך או לשאת בכבל החשמל, להשתמש בכבל החשמל כידית, לסגור עליו את הדלת או למשוך את כבל החשמל סביב שוליים או פינות חדים. אין להעביר את כבל החשמל ממשטחים חמים. אי מילוי הוראה זו עלול להסתיים בהתחשמלות, פציעה, שריפה או נזק למוצר.
- הצינור מכיל כבלי חשמל. אין להשתמש בו אם הוא פגום, חתוך או מנוקב. אי מילוי הוראה זו עלול להסתיים במוות או התחשמלות.
- אסור לאפשר להשתמש כבצעצוע. יש צורך בהשגחה בעת שימוש בקרבת ילדים. התוצאה עלולה להיות פציעה או נזק למוצר.



4	הוראות בטיחות חשובות
6	אופן השימוש
6	הרכבת השואב
8	הפעלת שואב האבק
9	שימוש בפייט השטיח והרצפה
10	שימוש בראש לניקוי השטיח ובחובט הידני
11	שימוש באביזרי הפיות
12	ניקוי מכל האבק
13	ניקוי מכל האבק
14	ניקוי מסנן האוויר ומסנן בטיחות המנוע
15	ניקוי מסנן הפליטה
16	מה לעשות במקרה ששואב האבק אינו פועל
16	מה לעשות במקרה שביצועי השאיבה פוחתים



מדריך למשתמש

V-KC702****

שואב אבק ציקלון מסוג חדש

נא לקרוא בקפידה את כל המידע בעמוד 3.
מידע זה מכיל הוראות חשובות לשימוש בטוח במכשיר ולתחזוקתו.

