

# Benutzerhandbuch

## L206WU

**L**esen Sie unbedingt die **Wichtigen Sicherheitsmaßnahmen**, bevor Sie das Produkt verwenden.

Bewahren Sie das Benutzerhandbuch (CD) griffbereit auf, falls Sie etwas nachschlagen müssen.

**B**eachten Sie das Etikett auf dem Produkt und teilen Sie Ihrem Händler die darauf enthaltenen Informationen mit, falls Sie Serviceleistungen in Anspruch nehmen möchten.

**Dieses Gerät wurde so entwickelt und hergestellt, dass Ihre persönliche Sicherheit gewährleistet ist. Unsachgemäßer Gebrauch kann allerdings zur Gefahr eines elektrischen Schlags oder Brands führen. Damit die in diesem Display eingebauten Schutzvorrichtungen ihre Funktion ordnungsgemäß erfüllen, beachten Sie die folgenden Grundregeln für die Installation, Nutzung und Wartung des Geräts.**

## Sicherheit

Verwenden Sie nur das mit dem Gerät gelieferte Netzkabel. Falls Sie ein anderes Netzkabel verwenden, achten Sie darauf, dass es nach den geltenden nationalen Normen zugelassen ist, soweit es nicht vom Händler geliefert wird. Ist das Netzkabel auf irgendeine Weise fehlerhaft, wenden Sie sich wegen eines Ersatzkabels an den Hersteller oder an die nächstgelegene autorisierte Kundendienststelle.

Die Trennung von der Stromversorgung erfolgt über das Netzkabel. Achten Sie darauf, dass die Netzsteckdose nach der Installation leicht zugänglich ist.

Betreiben Sie das Display nur an einer Stromversorgung, die den in diesem Handbuch bzw. auf dem Typenschild des Displays angegebenen technischen Daten entspricht. Falls Sie nicht sicher sind, welche Stromversorgung bei Ihnen zu Hause vorliegt, wenden Sie sich an Ihren Händler.

Überlastete Netzsteckdosen und Verlängerungskabel stellen eine Gefahrenquelle dar. Dies gilt auch für durchgescheuerte Netzkabel und beschädigte Stecker. Daraus kann die Gefahr eines elektrischen Schlags oder Brands resultieren. Wenden Sie sich an Ihren Servicetechniker, um das entsprechende Teil zu ersetzen.

Display nicht öffnen:

- Im Inneren des Displays befinden sich keine Teile, die vom Benutzer gewartet werden können.
- Dort befinden sich Komponenten, die gefährlich hohe Spannungen führen, auch wenn das Gerät ausgeschaltet ist.
- Wenden Sie sich an Ihren Händler, wenn das Display nicht ordnungsgemäß funktioniert.

Zur Vermeidung von Verletzungen:

- Stellen Sie das Display nicht auf eine geneigte Ablage, wenn es zuvor nicht ausreichend gesichert wurde.
- Verwenden Sie nur einen vom Hersteller empfohlenen Fuß.
- Keine Gegenstände auf das Gerät fallen lassen oder das Gerät Erschütterungen aussetzen. Keine Gegenstände wie z. B. Spielzeuge gegen den Bildschirm werfen. Ansonsten besteht Verletzungsgefahr oder die Gefahr von Schäden am Gerät oder am Bildschirm.

Zur Vermeidung von Feuer oder Gefahren:

- Schalten Sie das Display stets aus, wenn Sie den Raum für längere Zeit verlassen. Lassen Sie das Display niemals eingeschaltet, wenn Sie das Haus verlassen.
- Achten Sie darauf, dass Kinder keine Gegenstände in die Gehäuseöffnungen des Displays einführen oder fallen lassen. Einige Teile im Display führen gefährlich hohe Spannungen.
- Verwenden Sie kein Zubehör, das nicht für das Display vorgesehen ist.
- Falls der Bildschirm über einen längeren Zeitraum nicht genutzt wird, ziehen Sie den Netzstecker von der Steckdose ab.
- Während eines Gewitters das Netzkabel sowie das Signalkabel niemals berühren. Es besteht eine hohe Gefahr eines Stromschlages.

## Installation

Stellen Sie keine Gegenstände auf das Netzkabel bzw. fahren Sie keine Gegenstände darüber, und stellen Sie das Display nicht an einem Ort auf, an dem das Netzkabel beschädigt werden kann.

Verwenden Sie das Display nicht in der Nähe von Wasser, wie etwa einer Badewanne, eines Waschbeckens, einer Küchenspüle, eines Waschbehälters, auf nassem Boden oder in der Nähe eines Schwimmbeckens.

Das Gehäuse des Displays ist mit Belüftungsöffnungen versehen, damit die während des Betriebs erzeugte Wärme entweichen kann. Sind diese Öffnungen blockiert, kann die aufgestaute Wärme Fehlfunktionen verursachen, die zu einer Brandgefahr führen können. Daher NIEMALS:

- Die unteren Belüftungsschlitze blockieren, indem das Display auf ein Bett, Sofa, einen Teppich, etc. gestellt wird.
- Das Display in einen Schrank o.ä. stellen, wenn keine ausreichende Belüftung vorhanden ist.
- Die Öffnungen mit Textilien oder sonstigen Gegenständen zudecken.
- Das Display in der Nähe oder über einem Heizkörper oder einer anderen Wärmequelle aufstellen.

Vermeiden Sie das Abwischen bzw. die Berührung des Aktivmatrix-LCD mit einem harten Gegenstand, da das Display auf diese Weise zerkratzt, beeinträchtigt oder sogar dauerhaft beschädigt werden kann.

Drücken Sie nicht längere Zeit mit dem Finger auf den LCD-Bildschirm, da hierdurch Nachbilder entstehen, oder das Display beschädigt werden kann.

Punktdefekte können teilweise als rote, grüne oder blaue Punkte auf dem Bildschirm erscheinen. Dies hat jedoch keine Auswirkung auf die Qualität der Darstellung.

Falls möglich, verwenden Sie die empfohlene Auflösung, um die optimale Bildqualität für das LCD-Display zu erzielen. Wird eine andere als die empfohlene Auflösung ausgewählt, kann daraus eine veränderte Bilddarstellung resultieren. Dies ist jedoch ein typisches Merkmal einer LCD-Anzeige mit fester Auflösung.

Bei der Anzeige eines Standbildes über einen längeren Zeitraum kann sich das Bild einbrennen und so den Bildschirm dauerhaft schädigen. Stellen Sie sicher, dass der Bildschirmschoner für den Monitor aktiviert ist. Solche Schäden können auch bei Geräten anderer Hersteller auftreten und werden nicht durch die Garantie abgedeckt.

## Reinigung

- Ziehen Sie den Netzstecker des Displays aus der Steckdose, bevor Sie die Bildschirmoberfläche säubern.
- Verwenden Sie dazu ein feuchtes (nicht nasses) weiches Mikrofaser-Tuch. Sprühen Sie nicht mit einem Reinigungsspray direkt auf den Bildschirm, da das Spray teilweise in die Gehäuseöffnungen gelangen und Stromschläge verursachen kann.

## Verpackung

- Werfen Sie den Karton und sonstiges Verpackungsmaterial nicht weg. Sie sind die ideale Verpackung für den Transport des Geräts. Verpacken Sie das Gerät wieder in der Originalverpackung, wenn Sie es an einen anderen Ort bringen möchten.

## Sichere Entsorgung

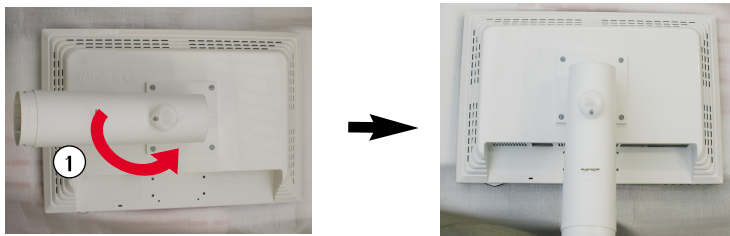
- Die in diesem Produkt verwendete Leuchtstofflampe enthält eine kleine Menge an Quecksilber.
- Entsorgen Sie das Produkt nicht zusammen mit dem Rest Ihres normalen Hausmülls.
- Die Entsorgung dieses Produkts muss entsprechend den geltenden Vorschriften und Gesetzen erfolgen.

# Anschließen des Displays

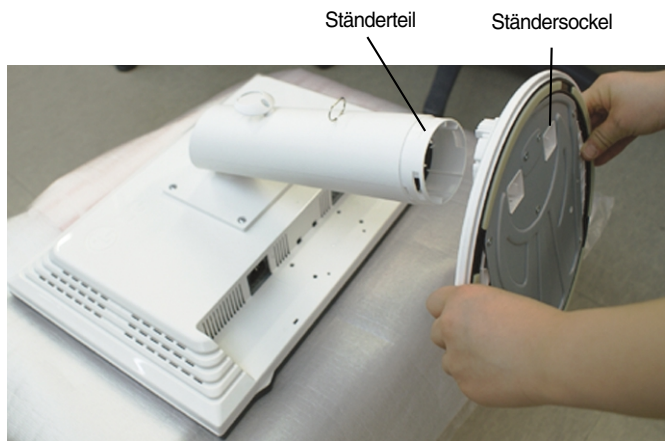
- Bevor Sie das Display in Betrieb nehmen, achten Sie darauf, dass die Stromversorgung zum Gerät, zum Computersystem und zu anderen angeschlossenen Geräten unterbrochen ist.

## Montieren des Standfußes

1. Legen Sie den Monitor mit der Vorderseite nach unten auf ein weiches Tuch.
2. Drehen Sie den Ständerteil ①.



3. Befestigen Sie den Ständersockel am Ständerteil in der entsprechenden Richtung. Das Ständerteil steht jedoch nur fest, wenn es mit dem Sockel verbunden ist.
4. Stellen Sie den Monitor nach der Ständerbefestigung mit der Vorderseite nach vorne auf.



### Warnung

- Das Band und der Sicherungsstift sollten bei Monitoren, die mit einem Standfuß ausgerüstet sind, nur dann entfernt werden, wenn der Fuß hochgezogen ist. Andernfalls könnten Sie sich an den hervorstehenden Teilen des Standfußes verletzen.

## Abbauen des Standfußes

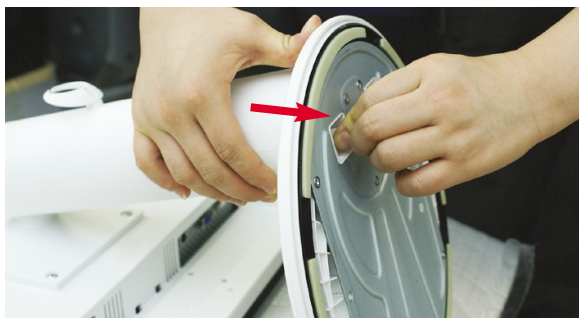
1. Legen Sie ein Kissen oder ein weiches Tuch auf eine ebene Oberfläche.



2. Legen Sie den Monitor mit der Vorderseite nach unten auf das Kissen oder das weiche Tuch.



3. Drücken Sie die Sperrlasche nach innen und nehmen Sie den Ständersockel vom Ständerteil ab.



### Wichtig

- Diese Abbildung zeigt das Verfahren zum Anbringen des Fußes. Ihr Monitor kann von der abgebildeten Darstellung abweichen.
- Halten Sie das Gerät nicht mit dem Display nach unten nur am Standfuß fest. Das Gerät kann herunterfallen und beschädigt werden oder Fußverletzungen verursachen.

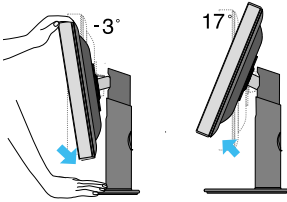
# Anschließen des Displays

- **Bevor Sie das Display in Betrieb nehmen, achten Sie darauf, dass die Stromversorgung zum Gerät, zum Computersystem und zu anderen angeschlossenen Geräten unterbrochen ist.**

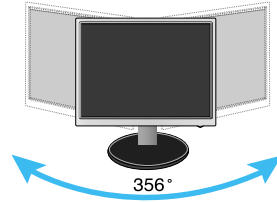
## Positionieren des Monitors

1. Stellen Sie die Position des Bildschirms auf unterschiedliche Weise ein, um einen höchstmöglichen Komfort zu erreichen.

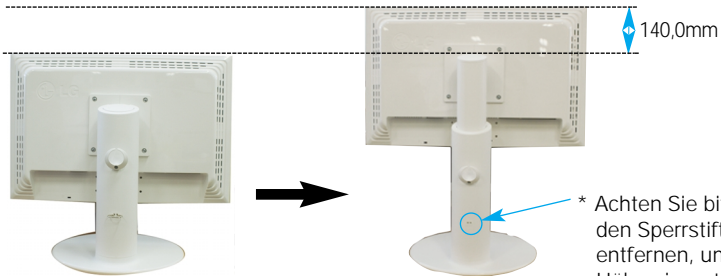
- Neigungsbereich :  $-3^{\circ}$  ~  $17^{\circ}$



- Drehbereich :  $356^{\circ}$



- Höhe : maximal 5,51 Zoll (140,0mm)



\* Achten Sie bitte darauf, den Sperrstift zu entfernen, um die Höhe einzustellen.

## Ergonomie

- Es wird empfohlen, den Monitor um nicht mehr als 5 Grad nach vorne zu neigen, um in einer komfortablen und ergonomischen Betrachtungsposition bleiben zu können.
- Sie müssen den Sperrstift nach der Anpassung der Höhe nicht wieder einsetzen.

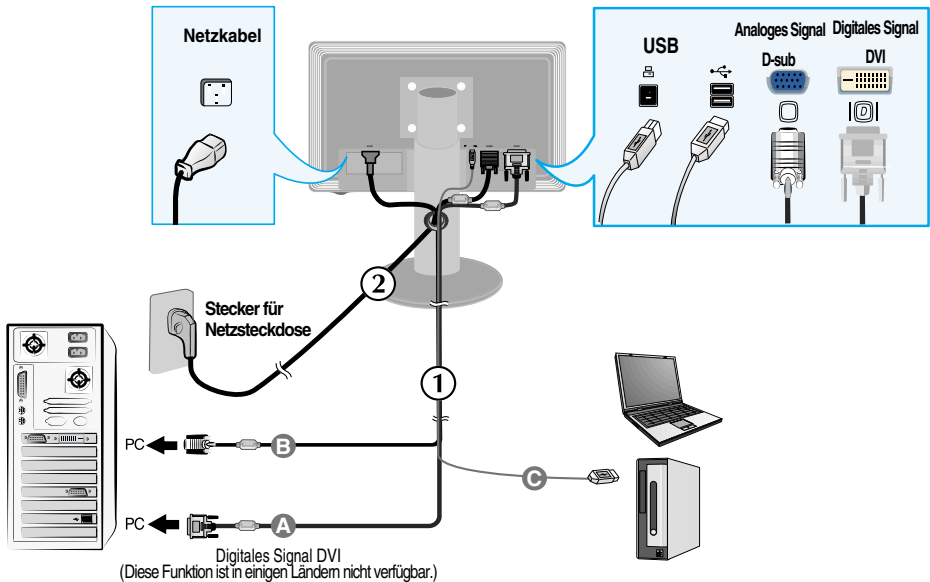
## Verwenden des Computers


1. Stellen Sie sicher, dass der Computer und der Monitor ausgeschaltet sind. Schließen Sie nacheinander das Signaleingangskabel ① und dann das Netzkabel ② an und ziehen Sie die Halteschraube des Signalkabels fest.

- A DVI-Kabel anschließen
- B D-Sub-Kabel anschließen
- C USB-Kabel anschließen

### HINWEIS

- Dies ist eine vereinfachte Darstellung der Rückansicht.
- Die Rückansicht zeigt ein allgemeines Modell. Ihr Display kann von dieser Darstellung abweichen.
- Um die Betriebsrichtlinien für dieses Gerät einzuhalten, müssen abgeschirmte Signalkabel (15-poliges D-Sub-Kabel, DVI-Kabel) mit Ferritkern verwendet werden.



2. Drücken Sie auf dem vorderen Bedienfeld die Taste , um den Strom einzuschalten. Beim Einschalten des Monitors wird automatisch die Funktion "Automatische Bildeinstellung" ausgeführt. (Nur Analog-Modus)

INTELLIGENTES  
BILDPROZESSING

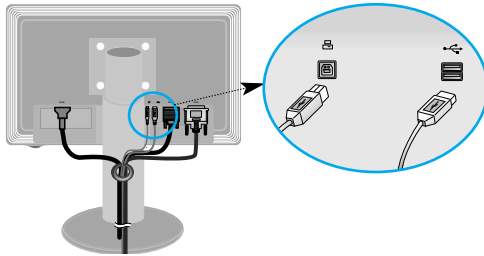
### HINWEIS

**Was ist die Funktion "Automatische Bildeinstellung"?** : Mit dieser Funktion erhält der Benutzer optimale Anzeigeeinstellungen. Wenn der Benutzer den Monitor zum ersten Mal anschließt, optimiert diese Funktion automatisch die Einstellungen der Anzeige für einzelne Eingangssignale.

**Funktion "AUTO/SET"** : Bei Bildstörungen während des Fernsehens oder nach dem Ändern der Bildschirmauflösung, wie z. B. ein verschwommenes Bild, verschwommene Zeichen, Bildschirmflimmern oder ein geneigtes Bild, betätigen Sie die Taste AUTO/SET, um die Bildqualität zu verbessern.

## Anschluss des USB(Universeller serieller Bus)-Kabels

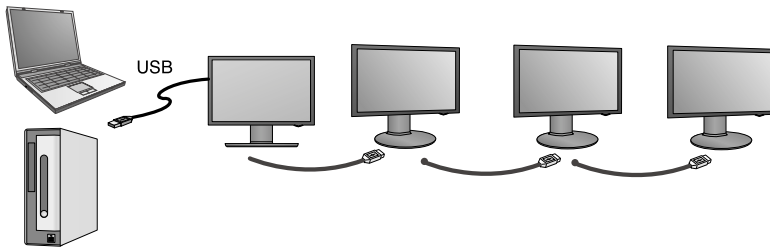
1. Schließen Sie das USB-Kabel wie in der Abbildung an.



### Eine USB-Sendeschnittstelle

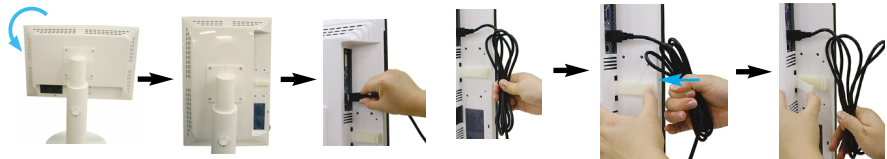
Der Anschluss erfolgt über die Empfangsschnittstelle eines Desktop- oder Notebook-Computers, einer Maus, eines Speicher-Sticks oder eines USB-Festplattenlaufwerks. (Der Computer muss jedoch USB unterstützen und über einen USB-Anschluss verfügen.)

### Zwei USB-Empfangsschnittstellen

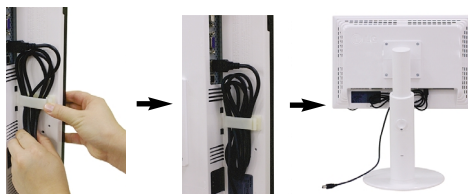


## Ordnen des USB(Universeller serieller Bus)-Kabels

1. Drehen Sie den Monitor bis zum Anschlag in Pfeilrichtung und schließen Sie das USB-Kabel am Monitor an.
2. Ordnen Sie das USB-Kabel, wie in der Abbildung gezeigt. Drücken Sie den Kabelhalter zum Öffnen (in Pfeilrichtung).



3. Befestigen Sie das USB-Kabel am Kabelhalter, wie in der Abbildung gezeigt.



### ■ Anschluss mehrerer Bildschirme





## Verwendung von USB-Programmen

- Der Bildschirm kann über den USB-Anschluss auf der Rückseite auf einfache Weise per USB-Kabel an Notebook- und Desktop-Computer angeschlossen werden.

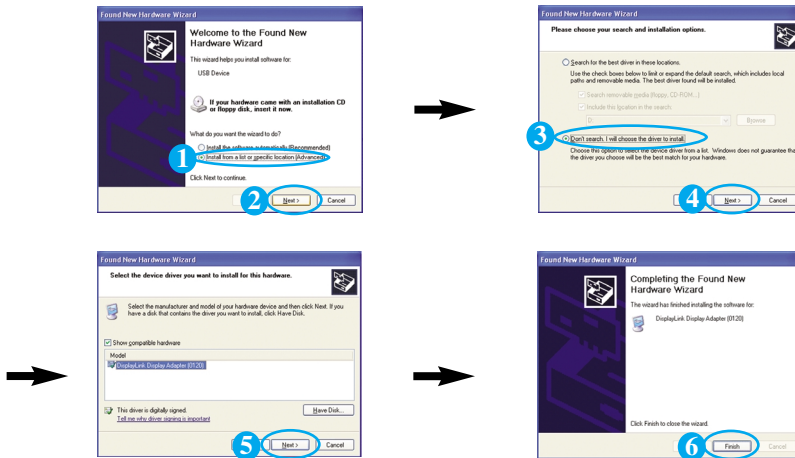
- **Systemanforderungen**

Um die Funktionen des USB-Bildschirms in vollem Umfang zu nutzen, sollte der Computer die folgenden Mindest-Systemanforderungen erfüllen:

- 1,2 GHz-Prozessor oder höher, mindestens 512 MB Arbeitsspeicher (Empfohlene Mindestanforderungen: 1,6 GHz Core2 Duo-Prozessor, 1 GB Arbeitsspeicher)
- USB 2,0-Schnittstelle
- Es werden die Betriebssysteme Windows 2000 (Service-Pack 4) und Windows XP (Service-Pack 2) unterstützt (Die Betriebssysteme Windows 98, ME, NT, XP 64-Bit, Vista, Macintosh und Linux werden nicht unterstützt)

1. Schließen Sie das USB-Kabel wie in der Abbildung gezeigt an und betätigen Sie die Taste 'SOURCE' auf der Vorderseite des Monitors, um den Hauptbildschirm anzuzeigen.
2. Die Installation des Treibers "LG USB Easy Connection" wird automatisch gestartet. Stellen Sie vor der Installation sicher, dass Ihr Computer die Mindest-Systemanforderungen Windows 2000 (Service-Pack 4) oder Windows XP (Service-Pack 2) erfüllt. Falls Ihr Computer diese Anforderungen nicht erfüllt, muss das vorhandene Betriebssystem über die Webseite <http://www.microsoft.com> aktualisiert werden.

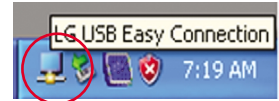
Sollte das Programm "LG USB Easy Connection" nicht automatisch gestartet werden, installieren Sie den Treiber bitte nach der folgenden Anleitung manuell.



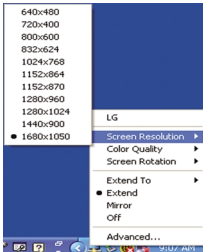
Falls Ihr Computer die Systemanforderungen nicht erfüllt, wird die Warnmeldung "DisplayLink Core Software" eingeblendet. Drücken Sie auf die Schaltfläche [OK] und fahren Sie mit der Installation der Software "LG USB Easy Connection" fort.

3. Folgen Sie den Anweisungen zur Installation der Software "LG USB Easy Connection". Trennen Sie dann das USB-Kabel und führen Sie einen Neustart des Computers durch. Ohne vorherigen Neustart arbeitet die Software "LG USB Easy Connection" nicht störungsfrei. Weitere Einzelheiten zur Installation und Deinstallation finden Sie im beiliegenden Installationshandbuch zur Software <LG USB Easy Connection>.

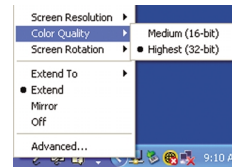
4. Nach Abschluss der Installation der Software "LG USB Easy Connection" werden die in der folgenden Abbildung gezeigten Symbole in der Taskleiste angelegt. Mithilfe dieser Symbole können Sie Funktionen wie Screen Resolution (Bildschirmauflösung), Color Quality (Farbqualität), Screen Rotation (Bildschirmdrehung), Extend To (Erweitern auf), Extend (Erweitern) und Mirror (Spiegeln) verwenden.



- **Screen Resolution (Bildschirmauflösung)** : Zeigt Informationen zu den vom USB-Standard unterstützten Auflösungen an.

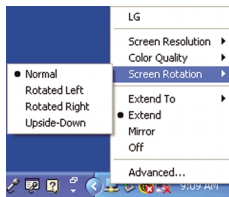


- **Color Quality (Farbqualität)** : Auswahl der Farbdarstellung zwischen 16-Bit und 32-Bit.



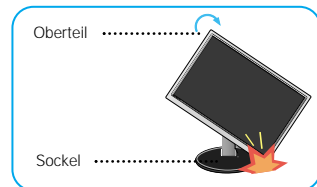
- **Screen Rotation (Bildschirmdrehung)** : Sie können die Richtung für die Anzeige von USB-Bildern einstellen. (Pivot-Funktion)

✱ Bei vorhandenem USB-Eingangssignal können Sie Pivot-Programme in der Benutzeroberfläche nutzen.

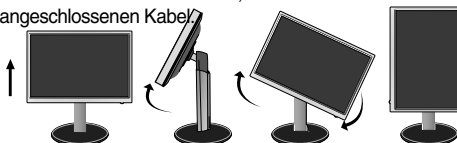


1. Heben Sie den Monitor auf die höchstmögliche Höhe an, um die Funktion „Pivot“ (Neigen) zu verwenden.

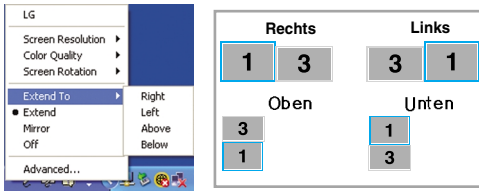
2. Querformat & Hochformat: Sie können den Bildschirm um 90° im Uhrzeigersinn drehen. Bitte achten Sie darauf, dass der Monitor den Standfuß nicht berührt, wenn Sie den Bildschirm drehen, um die Funktion „Pivot“ (Neigen) zu verwenden. Wenn der Monitor den Standfuß berührt, könnte der Standfuß brechen



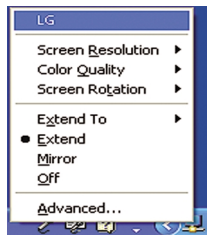
3. Wenn Sie den Monitor drehen, achten Sie auf die angeschlossenen Kabel



- **Extend To (Erweitern auf)** : Legt die Anzeigeposition des USB-Bildes fest.(1: Standard-Monitor, 3: USB-Monitor)



- **Extend (Erweitern)** : Vergrößert das Bild auf den Zweitbildschirm.
- **Mirror (Spiegeln)** : Zeigt das gleiche Bild wie auf dem Hauptbildschirm an.
- **Off (Aus)** : Zeigt keine Bilddaten an, um sicherzustellen, dass kein Bild auf dem USB-Bildschirm angezeigt wird.



## 5. Bei Einsatz mehrerer USB-Monitore können die Einstellungen des Programms "LG USB Easy Connection" für jeden Monitor separat vorgenommen werden.

① Bei zwei USB-Monitoren.



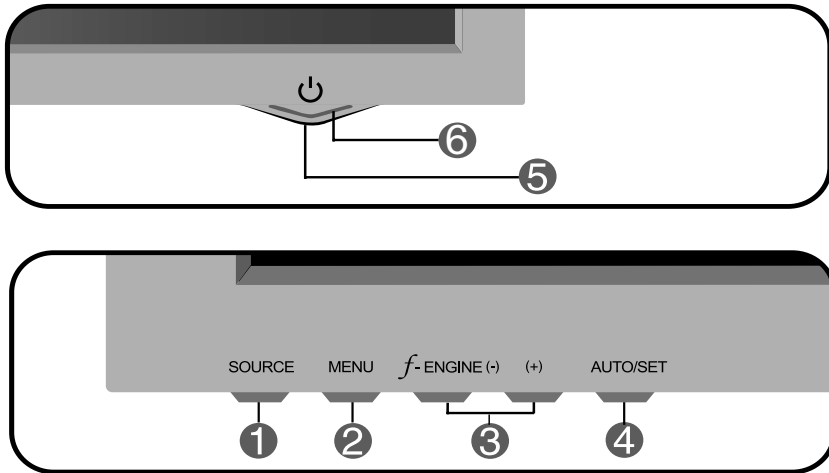
② Wählen Sie USB-Monitor Nr. 3 und rufen Sie die "LG USB Easy Connection"-Funktionen auf.



### Vorsicht

- Bei der Verbindung mehrerer Monitore miteinander können bis zu fünf Geräte direkt und bis zu sechs Geräte parallel an einem USB-Anschluss angeschlossen werden.
- Bei abgezogenem USB-Kabel kann der PC störungsfrei betrieben werden.
- Die Anschlüsse des Monitors und der USB-Anzeige unterstützen den Standard USB 2,0 High-Speed.
- DOS-Spiele (StarCraft) und 3D-Spiele werden nicht unterstützt.
- Weitere Informationen zum USB-Standard finden Sie auf der folgenden Webseite. (<http://www.usb.org>)
- Das Programm 'LG USB Easy Connection' kann sich ohne Vorankündigung zum Zwecke der Verbesserung des Produkts ändern.

## Bedienelemente auf der Vorderseite



- 
- 1 SOURCE-Taste** Um einen gewünschten Computer zu nutzen, wählen Sie das entsprechende Eingangssignal (DVI, D-Sub oder USB). Das Standard-Eingangssignal ist analog (D-Sub).
- 

- 2 MENU-Taste** Mit dieser Taste öffnen bzw. schließen Sie die Bildschirmanzeige.
- 

### OSD GESPERRT/ENTRIEGELT



Mit dieser Funktion können Sie die aktuellen Steuereinstellungen sperren, damit sie nicht versehentlich geändert werden können.

Drücken und halten Sie die **Taste MENU** für mehrere Sekunden. Daraufhin wird die Meldung "**OSD GESPERRT**" angezeigt.

Sie können die OSD-Steuerungen jederzeit wieder entsperren, indem Sie die **Taste MENU** für mehrere Sekunden gedrückt halten. Daraufhin wird die Meldung "**OSD ENTRIEGELT**" angezeigt.

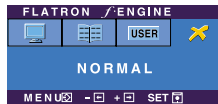
---

## 3 - + Tasten

Mit diesen Tasten können Sie die Funktionen auf dem OSD-Display auswählen oder einstellen.

f·ENGINE (-)

Weitere Informationen finden Sie auf Seite B19.



## 4 AUTO/SET-Taste

Mit dieser Taste nehmen Sie eine Auswahl in der Bildschirmanzeige vor.

### AUTOMATISCHE BILDANPASSUNG

Wenn Sie die Bildschirmeinstellungen ändern möchten, drücken Sie stets die Taste **AUTO/SET**, bevor Sie in die Bildschirmanzeige (OSD) gehen. Damit wird das angezeigte Bild für die momentan gewählte Bildschirmauflösung (Anzeigemodus) automatisch ideal eingestellt.



Der optimale Anzeigemodus ist  
**1680 x 1050**

## 5 Ein-/Aus-Schalter

Mit dieser Taste schalten Sie das Display ein bzw. aus.

## 6 Betriebsanzeige

Diese Anzeige leuchtet blau, wenn sich das Display im Normalbetrieb befindet (Ein-Modus). Wenn der Bildschirm im Ruhemodus (Energiesparmodus) ist, wechselt die Farbe dieser Anzeige zu Gelb.

## Bildschirmeinstellung

Die Bildgröße, -position und Funktionsparameter des Displays lassen sich mit Hilfe der gesteuerten Bildschirmanzeige (OSD) schnell und einfach einstellen. Nachstehend finden Sie ein kurzes Beispiel, um Sie mit der Verwendung der Bedienelemente vertraut zu machen. Im Folgenden erhalten Sie eine Übersicht über die möglichen Einstellungen und Auswahlmöglichkeiten mit Hilfe der Bildschirmanzeige (OSD).

### HINWEIS

- Lassen Sie das Display zunächst mindestens 30 Minuten lang eingeschaltet, bevor Sie irgendwelche Bildeinstellungen vornehmen.

Wenn Sie Einstellungen über die Bildschirmanzeige (OSD) ändern möchten, gehen Sie wie folgt vor:

**MENU → - + → AUTO/SET → - + → MENU**

- 1 Drücken Sie die Taste MENU, um das OSD-Hauptmenü zu öffnen.
- 2 Drücken Sie die Tasten - oder + , um eine Funktion auszuwählen. Wenn das gewünschte Symbol markiert ist, drücken Sie auf die Taste AUTO/SET.
- 3 Mit den Tasten - / + kann der gewünschte Wert für das Bild eingestellt werden. Mit der Taste AUTO/SET können Sie weitere Untermenüeinträge auswählen.
- 4 Drücken Sie die Taste MENU einmal, um zum Hauptmenü zurückzukehren und eine andere Funktion auszuwählen. Drücken Sie die Taste MENU zweimal, um die OSD-Steuerung zu verlassen.

Die folgende Tabelle zeigt alle Funktionen, Einstellungen und Menüs der Bildschirmanzeige.

Hauptmenü	Untermenü	A	D	USB	Beschreibung	
BILD	HELLIGKEIT	●	●	●	Einstellen der Helligkeit bzw. des Kontrasts der Bildschirmdarstellung	
	KONTRAST	●	●	●		
	GAMMA	●	●	●		
FARBSTEUERUNG	VOREIN	sRGB	●	●	Einstellen der Bildschirmfarben	
		6500K	●	●		●
		9300K	●	●		●
	ROT	●	●	●		
	GRÜN	●	●	●		
	BLAU	●	●	●		
BIDLAGE	HORIZONTAL	●			Einstellen der Bildposition	
	VERTIKAL	●				
GLEICHLAUF	TAKT	●			Für eine deutlichere und stabilere Bilddarstellung	
	TAKTRATE	●				
	SCHÄRFE	●	●	●		
INSTALLATION	SPRACHE	●	●	●	Einstellen des Bildschirmstatus für die Betriebsumgebung des Benutzers	
	OSD	HORIZONTAL	●	●		●
		VERTIKAL	●	●		●
	BIDLAGE					
	WEISS BALANCE	●				
	BETRIEBSANZEIGE	●	●	●		
	4 : 3 BREITBILD	●	●	●		
WERKSEINSTELLUNG	●	●	●			
FLATRON F-ENGINE	FILM/TEXT	●	●	●	Zum Auswählen oder Anpassen der gewünschten Bildeinstellungen.	
	BENUTZ	●	●	●		
	NORMAL	●	●	●		
<p>● : Einstellbar  <b>A : Analoger Eingang</b>  <b>D : Digitaler Eingang</b>  <b>USB : Digitaler Eingang</b></p>						

## HINWEIS

- Der Reihenfolge der Symbole kann je nach Modell unterschiedlich sein (B14-B19).

Sie wissen nun, wie Sie eine Funktion innerhalb des OSD-Systems auswählen und einstellen. Nachstehend finden Sie die Symbole sowie deren Namen und Beschreibungen für alle Funktionen im Menü.

Drücken Sie die Taste **MENU**. Daraufhin erscheint das Hauptmenü der OSD-Steuerung.

The image shows a screenshot of the OSD (On-Screen Display) menu. The menu is titled 'BILD' and contains three sub-menus: 'HELLIGKEIT' (Brightness) with a value of 50, 'KONTRAST' (Contrast) with a value of 50, and 'GAMMA' with a value of 0. Each sub-menu has a corresponding icon and a horizontal slider. The menu is controlled by a 'MENU' button, a '-' button, a '+' button, and a 'SET' button. A legend below the screenshot explains the functions of these buttons.

**Menüname** — BILD

**Symbole** — HELLIGKEIT, KONTRAST, GAMMA

**Tastendruck** — MENU, -, +, SET

**Untermenüs** — HELLIGKEIT, KONTRAST, GAMMA

- MENU : Beenden
- - + : Einstellen (verkleinern/vergrößern)
- SET : Eingabe
- : Anderes Untermenü auswählen

## HINWEIS

- Lassen Sie das Display zunächst mindestens 30 Minuten lang eingeschaltet, bevor Sie irgendwelche Bildeinstellungen vornehmen.



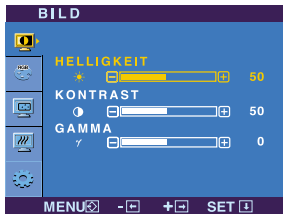
## Hauptmenü

## Untermenü

## Beschreibung



### BILD



#### HELLIGKEIT

Einstellen der Helligkeit des Bildschirms.

#### KONTRAST

Einstellen des Bildschirmkontrastes.

#### GAMMA

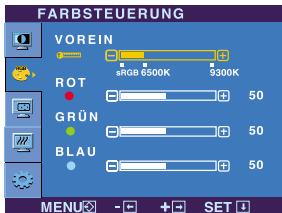
Legen Sie den gewünschten Gamma-Wert fest. -50/0/50

Auf dem Monitor zeigen hohe Gamma-Werte weißliche Bilder, niedrige Gamma-Werte dagegen Bilder mit hohem Kontrast.

- **MENU** : Beenden
- - : Verkleinern
- + : Vergrößern
- **SET** : Anderes Untermenü auswählen



### FARBSTEUERUNG



#### VOREIN

Auswählen der Bildschirmfarben.

- sRGB: Stellen Sie die Bildfarbstärke auf den sRGB-Farbraum ein.
- 6500K: Leicht rötlich weiß.
- 9300K: Leicht bläulich weiß.

#### ROT

Eigene Farbintensität für Rot einstellen.

#### GRÜN

Eigene Farbintensität für Grün einstellen.

#### BLAU

Eigene Farbintensität für Blau einstellen.

- **MENU** : Beenden
- - : Verkleinern
- + : Vergrößern
- **SET** : Anderes Untermenü auswählen

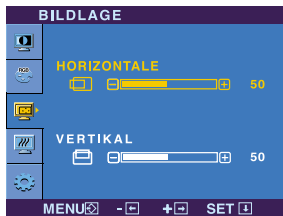
## Hauptmenü

## Untermenü

## Beschreibung



### BIDLAGE



#### HORIZONTAL

Verschieben des Bildes nach links bzw. rechts.

#### VERTIKAL

Verschieben des Bildes nach oben bzw. unten.

- **MENU** : Beenden
- - : Verkleinern
- + : Vergrößern
- **SET** : Anderes Untermenü auswählen



### GLEICHLAUF



#### TAKT

Verringern vertikaler Balken oder Streifen, die im Hintergrund des Bildschirms sichtbar sind. Die horizontale Bildschirmgröße ändert sich ebenfalls.

#### TAKRATE

Einstellen der Fokussierung des Bildschirms. Mit dieser Funktion können Sie horizontale Störungen eliminieren und eine deutlichere bzw. schärfere Darstellung von Zeichen erzielen.

#### SCHÄRFE

Einstellung der Bildschärfe

- **MENU** : Beenden
- - : Verkleinern
- + : Vergrößern
- **SET** : Anderes Untermenü auswählen

Hauptmenü	Untermenü	Beschreibung
-----------	-----------	--------------



## INSTALLATION



- **MENU** : Beenden
- - : Einstellen
- + : Einstellen
- **SET** : Anderes Untermenü auswählen

### SPRACHE

Wählen Sie hier die Sprache, in der die Funktionen angezeigt werden sollen.

### OSD BILDLAGE

Einstellen der Position des OSD-Fensters auf dem Bildschirm.

### WEISS BALANCE

Wenn das Ausgangssignal der Videokarte nicht die Spezifikationen erfüllt, sind möglicherweise die Farben auf Grund von Videosignalverzerrungen schlechter. Mithilfe dieser Funktion wird der Signalpegel an den Standardausgangspegel der Videokarte angepasst, um ein optimales Bild zu liefern. Aktivieren Sie diese Funktion, wenn auf dem Bildschirm weiße und schwarze Farben zu sehen sind.

### BETRIEBSANZEIGE

Verwenden Sie diese Funktion, um die Betriebsanzeige auf der Vorderseite des Monitors ein- (**ON**) bzw. auszuschalten (**OFF**). Zum Ausschalten gehen Sie auf "**OFF**" (AUS). Wenn Sie den Monitor einschalten (**ON**), wird die Betriebsanzeige automatisch eingeschaltet.

### 4 : 3 BREITBILD

Einstellung des Bildgröße des Bildschirms.



BREITBILD



4:3

\* **4:3** : Je nach Bildformat des Eingangssignals wird das optimale Seitenverhältnis für den Bildschirm automatisch eingestellt. (Für das Eingangssignal 1280X1024 wird das Bildformat 5:4 und für 1024X768 das Bildformat 4:3 eingestellt.)

Auflösung	Seitenverhältnis
1280x1024	5 : 4
1152x864	4 : 3
1024x768	4 : 3
800x600	4 : 3
640x480	4 : 3
720x480	3 : 2

Das Eingangssignal 4 : 3 BREITBILD unterstützt nicht das Format 4:3.

: 720x400, 1280x768, 1360x768 und 1680x1050

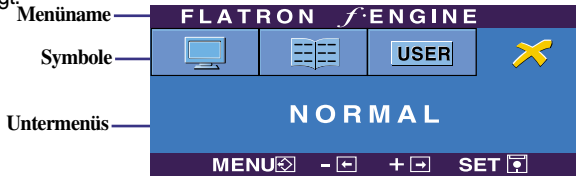
### WERKSEINSTELLUNG

Mit dieser Funktion werden die werkseitigen Voreinstellungen (mit Ausnahme von "**SPRACHE**") wiederhergestellt. Drücken Sie die Taste **- +**, um einen sofortigen Reset durchzuführen.

Wenn das Bild dadurch nicht verbessert wird, stellen Sie die Werksvoreinstellungen wieder her. Führen Sie dann erforderlichenfalls die Weißabgleichfunktion erneut aus. Diese Funktion ist nur aktiviert, wenn das Eingangssignal analog ist.

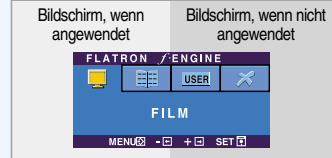
# Auswählen und Einstellen von Funktionen der Bildschirmanzeige (OSD)

- ■ ■ Wenn Sie die Taste **f·ENGINE (-)** links am Monitor drücken, wird das OSD-Menü angezeigt.

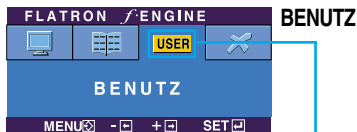


## FLATRON F-ENGINE

Wenn Sie F-Engine ausführen, werden zwei Schattierungen wie abgebildet angezeigt. Der Bildschirm mit der angewendeten Einstellung wird links angezeigt, der Bildschirm mit der nicht angewendeten Einstellung auf der rechten Seite. Drücken Sie die Taste SET, um den Bildschirm mit der neuen Einstellung zu verwenden.



Hauptmenü	Untermenü	Beschreibung
	<b>FILM TEXT</b>	Mit dieser Funktion können Sie problemlos das optimale Bild für die jeweiligen Bedingungen (Raumbeleuchtung, Bildtypen usw.) einstellen. <b>FILM:</b> Für animierte Bilder in Videos oder Filmen <b>TEXT:</b> Für Texte (Textverarbeitung usw.)
<ul style="list-style-type: none"> <li>■ <b>MENU</b> : Beenden</li> <li>■ <b>-</b> , <b>+</b> : Bewegen</li> <li>■ <b>SET</b> : Auswählen</li> </ul>		



## BENUTZ

**Benutzer**  
Sie können Helligkeit, ACE und RCM manuell einstellen. Sie können den eingestellten Wert speichern oder wiederherstellen, auch wenn Sie eine andere Umgebungseinstellung verwenden.

Drücken Sie die Taste **"SET"**, um die Untermenüfunktionen **"BENUTZ"** einzustellen.

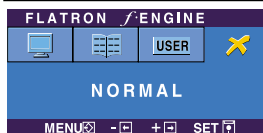


- ... (Helligkeit): Stellt die Bildschirmhelligkeit ein.
- ... **ACE**(Adaptive Clarity Enhancer): Stellt die Klarheit ein.
- ... **RCM**(Real Color Management): Legt den Farbmodus fest.



- **MENU** : Beenden
- **-** : Verkleinern
- **+** : Vergrößern
- **SET** : Anderes Untermenü auswählen

Wählen Sie das Untermenü **SPEICHERN** mit der Taste **"SET"** aus. Wählen Sie mit den Tasten **"-"** den Wert **"JA"** aus, um die Einstellungen zu speichern.



**NORMAL** Gilt unter normalen Betriebsbedingungen.

Überprüfen Sie folgende Punkte, bevor Sie sich an den Kundendienst wenden.

Kein Bild zu sehen	
<ul style="list-style-type: none"><li>● Ist das Netzkabel des Displays angeschlossen?</li></ul>	<ul style="list-style-type: none"><li>• Überprüfen Sie das Netzkabel auf richtigen Sitz am Display und an der Steckdose.</li></ul>
<ul style="list-style-type: none"><li>● Ist das Gerät eingeschaltet und leuchtet die Betriebsanzeige blau oder grün?</li></ul>	<ul style="list-style-type: none"><li>• Stellen Sie die Helligkeit und den Kontrast ein.</li></ul>
<ul style="list-style-type: none"><li>● Leuchtet die Betriebsanzeige gelb?</li></ul>	<ul style="list-style-type: none"><li>• Befindet sich das Display im Energiesparmodus, bewegen Sie die Maus oder drücken Sie eine beliebige Taste auf der Tastatur, um die Bildschirmanzeige zu aktivieren.</li><li>• Schalten Sie den PC ein.</li></ul>
<ul style="list-style-type: none"><li>● Wird die Meldung "AUS.SPEZIFIKATION" auf dem Bildschirm angezeigt?</li></ul>	<ul style="list-style-type: none"><li>• Diese Meldung wird angezeigt, wenn das Signal vom PC (Grafikkarte) außerhalb des horizontalen oder vertikalen Frequenzbereichs des Displays liegt. Sehen Sie im Abschnitt 'Technische Daten' in diesem Handbuch nach und konfigurieren Sie das Display neu.</li></ul>
<ul style="list-style-type: none"><li>● Wird die Meldung "SIGNALKABEL PRÜFEN" auf dem Bildschirm angezeigt?</li></ul>	<ul style="list-style-type: none"><li>• Diese Meldung wird angezeigt, wenn das Signalkabel zwischen PC und Display nicht (oder nicht ordnungsgemäß) angeschlossen ist. Überprüfen Sie das Signalkabel, und versuchen Sie es erneut.</li></ul>

Wird die Meldung "OSD GESPERRT" auf dem Bildschirm angezeigt?	
<ul style="list-style-type: none"><li>● Erscheint die Meldung "OSD GESPERRT", wenn Sie die Taste MENU drücken?</li></ul>	<ul style="list-style-type: none"><li>• Sie können die aktuellen Steuerungseinstellungen sichern, damit sie nicht versehentlich geändert werden können. Sie können die OSD-Steuerungen jederzeit wieder entsperren, indem Sie die <b>Taste MENU</b> für mehrere Sekunden gedrückt halten. Daraufhin wird die Meldung "<b>OSD ENTRIEGELT</b>" angezeigt.</li></ul>

## Falsche Bilddarstellung auf dem Display

- |  |  |
|--|--|
| <ul style="list-style-type: none"><li>● <b>Falsche Position auf dem Display.</b></li></ul>   | <ul style="list-style-type: none"><li>• Drücken Sie die Taste <b>AUTO/SET</b>, um die Darstellung des Displays automatisch optimal einzustellen.<br/>Sind die Ergebnisse nicht zufriedenstellend, stellen Sie die Bildposition mit dem Symbol für H Position und V Position auf der Bildschirmanzeige (OSD) ein.</li></ul>   |
| <ul style="list-style-type: none"><li>● <b>Im Hintergrund sind vertikale Balken oder Streifen sichtbar.</b></li></ul>                | <ul style="list-style-type: none"><li>• Drücken Sie die Taste <b>AUTO/SET</b>, um die optimale Einstellung für das Display automatisch vorzunehmen. Sind die Ergebnisse nicht zufriedenstellend, beseitigen Sie die vertikalen Balken oder Streifen mit Hilfe des Symbols <b>TAKT</b> auf der Bildschirmanzeige (OSD).</li></ul>   |
| <ul style="list-style-type: none"><li>● <b>Horizontale Störungen in einem Bild oder nicht deutlich erkennbare Zeichen.</b></li></ul> | <ul style="list-style-type: none"><li>• Drücken Sie die Taste <b>AUTO/SET</b>, um die Darstellung des Displays automatisch optimal einzustellen.<br/>Sind die Ergebnisse nicht zufriedenstellend, beseitigen Sie die horizontalen Balken mit Hilfe des Symbols <b>TAKTRATE</b> auf der Bildschirmanzeige (OSD).</li><li>• Gehen Sie am PC zu <b>Systemsteuerung --&gt; Anzeige --&gt; Einstellungen</b> und stellen Sie für die Anzeige die empfohlene Auflösung ein oder nehmen Sie für die Anzeige die ideale Einstellung vor. Wählen Sie eine Farbeinstellung höher als 24 Bits (True Color).</li></ul> |

### Wichtig

- Gehen Sie am PC zu **Systemsteuerung --> Anzeige --> Einstellungen** und überprüfen Sie, ob die Frequenz oder die Auflösung geändert wurde. Wenn dies der Fall ist, stellen Sie für die Grafikkarte die empfohlene Auflösung ein.
- **Gründe zur Optimierung der optimalen Auflösung** : Das Bildformat beträgt 16:10. Bei einer anderen Eingangsauflösung als 16:10 (zum Beispiel 16:9, 5:4, 4:3) können Bildstörungen auftreten, wie z. B. verschwommene Zeichen, ein verschwommenes Bild, abgeschnittene Bildränder oder ein geneigtes Bild.
- Die Einstellung kann sich je nach Computer und Betriebssystem unterscheiden. Die oben angegebene Auflösung wird für bestimmte Grafikkarten eventuell nicht unterstützt. In diesem Fall wenden Sie sich bitte an Ihren Computer- oder Grafikkartenhersteller.

## Falsche Bilddarstellung auf dem Display

- |   |   |
|---|---|
| <ul style="list-style-type: none"><li>● <b>Die Bildschirmfarbe ist monochrom oder nicht normal.</b></li></ul> | <ul style="list-style-type: none"><li>• Überprüfen Sie, ob das Signalkabel richtig angeschlossen ist. Befestigen Sie es ggf. mit einem Schraubendreher.</li><li>• Achten Sie darauf, dass die Grafikkarte vorschriftsmäßig in den Steckplatz eingesetzt ist.</li><li>• Wählen Sie am PC unter <b>Systemsteuerung - Einstellungen</b> eine Farbeinstellung höher als 24 Bits (True Color).</li></ul> |
| <ul style="list-style-type: none"><li>● <b>Der Bildschirm blinkt.</b></li></ul>                               | <ul style="list-style-type: none"><li>• Überprüfen Sie, ob der Bildschirm auf Interlaced-Modus eingestellt ist. Falls ja, ändern Sie die Einstellung auf die empfohlene Auflösung..</li></ul>   |

## Haben Sie den Displaytreiber installiert?

- |   |   |
|---|---|
| <ul style="list-style-type: none"><li>● <b>Haben Sie den Displaytreiber installiert?</b></li></ul>  | <ul style="list-style-type: none"><li>• Installieren Sie den Displaytreiber von der entsprechenden CD (oder Diskette), die mit dem Display geliefert wurde. Oder laden Sie den Treiber von unserer Website herunter: <a href="http://www.lge.com">http://www.lge.com</a>.</li></ul> |
| <ul style="list-style-type: none"><li>● <b>Wird die Meldung "Monitor nicht erkannt, Plug&amp;Play (VESA DDC)-Monitor gefunden" angezeigt?</b></li></ul> | <ul style="list-style-type: none"><li>• Überprüfen Sie, ob die Grafikkarte die Plug&amp;Play-Funktion unterstützt.</li></ul>  |

<b>Display</b>	20,1 Zoll (51,113 cm) Flachbildschirm Aktivmatrix-TFT LCD Antireflexionsbeschichtung Sichtbare Bildschirmdiagonale: 51,113 cm 0,258*0,258 mm Pixelabstand		
<b>Sync-Eingang</b>	Horizontale Freq.	30 - 83 kHz (Automatisch)	
	Vertikale Freq.	56 - 75 Hz (Automatisch)	
	Eingangsform	Separate Synchr. SOG (Sync On Green) Digital (HDCP-Unterstützung)	
<b>Videoeingang</b>	Signaleingang	15-poliger D-Sub-Stecker DVI - D Anschluss (Digital) USB-Anschluss (Digital)	
	Eingangsform	RGB Analog (0,7 Vp-p/75 Ohm), Digital, USB	
<b>Auflösung</b>	Maximal	VESA 1680 x 1050 bei 60 Hz	
	Empfohlen	VESA 1680 x 1050 bei 60 Hz	
<b>Plug&amp;Play</b>	DDC 2B		
<b>Leistungsaufnahme</b>	Ein-Modus	: 45 W (Typisch)	
	Ruhezustand	≤ 2 W	
	Ausgeschaltet	≤ 2 W	
<b>Abmessungen und Gewicht</b>		Ständer enthalten	Ständer nicht enthalten
	Breite	47,10 cm / 18,54 Zoll	47,10 cm / 18,54 Zoll
	Höhe	42,00 cm / 16,54 Zoll	31,54 cm / 12,42 Zoll
	Tiefe	27,11 cm / 10,67 Zoll	6,21 cm / 2,44 Zoll
	Netto	6 kg (13,23 lbs)	
<b>Bereich</b>	Neigung	-3° ~17°	
	Höhe	140mm / 5,51 Zoll	
	Schwenkung	356°	
	Drehung	90° im Uhrzeigersinn	
<b>Stromversorgung</b>	100-240 V~ Wechselstrom 50/60 Hz 1,2 A		
<b>Umgebungsbedingungen</b>	<b>Betriebsbedingungen</b>		
	Temperatur	10 °C bis 35 °C	
	Luftfeuchtigkeit	10 % bis 80 % (ohne Kondensation)	
	<b>Lagerbedingungen</b>		
	Temperatur	-20 °C bis 60 °C	
	Luftfeuchtigkeit	5 % bis 90 % (ohne Kondensation)	



<b>Neigungsfuß</b>	Fest verbunden ( <input type="checkbox"/> ), Abnehmbar ( <input type="radio"/> )	
<b>Netzkabel</b>	Für Netzsteckdose oder PC-Anschluss	
<b>USB</b>	Standard	USB 2,0, eigene Stromquelle
	Datenrate	Max. 480 MBit/s
	Gesamtleistungsaufnahme	Max. 2 x 2,5 W

## HINWEIS

- Alle Informationen in diesem Dokument können ohne Vorankündigung geändert werden.

## Voreingestellte Modi (Auflösung)

### Betriebsarten mit Analog-Digital-Unterstützung

Bildschirm-Modi (Auflösung)		Horizontale Freq. (kHz)	Vertikale Freq. (Hz)
1	720 x 400	31,468	70
2	640 x 480	31,469	60
3	640 x 480	37,500	75
4	800 x 600	37,879	60
5	800 x 600	46,875	75
6	1024 x 768	48,363	60
7	1024 x 768	60,123	75
8	1152 x 864	67,500	75
9	1280 x 1024	63,981	60
10	1280 x 1024	79,976	75
11	1680 x 1050	64,674	60
*12	1680 x 1050	65,290	60

\*Empfohlen Modus

### Betriebsart mit USB-Unterstützung

Bildschirm-Modi (Auflösung)		Horizontale Freq. (kHz)	Vertikale Freq. (Hz)
1	640 x 480	31,469	60
2	720 x 400	31,468	70
3	800 x 600	37,879	60
4	832 x 624	49,727	75
5	1024 x 768	48,363	60
6	1152 x 864	67,500	75
7	1152 x 870	63,681	75
8	1280 x 960	60,000	60
9	1280 x 1024	63,981	60
10	1440 x 900	55,469	60
11	1680 x 1050	65,290	60

## Anzeige

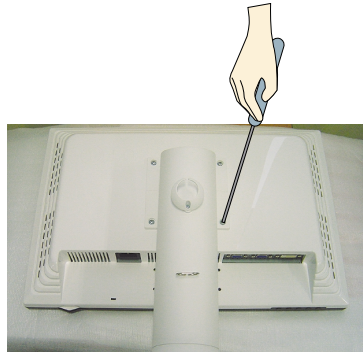
Modus	LED-Farbe
Ein-Modus	Blau
Ruhezustand	Gelb
Ausgeschaltet	Aus

## Dieser Monitor erfüllt die Anforderungen für Wand- oder Wechselhalterungen.

1. Legen Sie den Monitor mit der Vorderseite nach unten auf ein Kissen oder ein weiches Tuch.

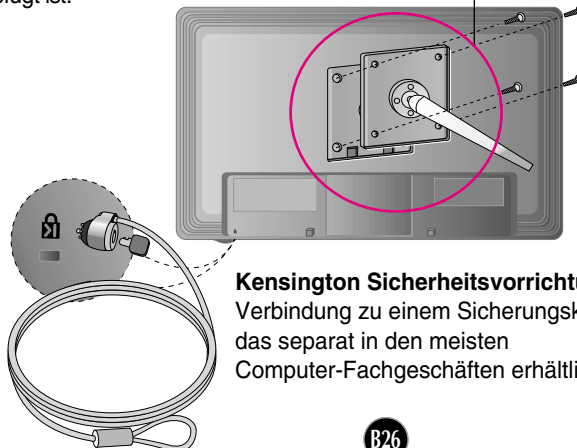


2. Verwenden Sie einen Schraubendreher zum Abbau des Ständers (siehe Abbildung).



3. Installieren der Halterung für die Wandmontage.

Wandmontageplatte (separat erhältlich)  
Das Produkt kann als Standgerät eingesetzt werden oder mithilfe einer Montageplatte an der Wand angebracht werden.  
Weitere Informationen erhalten Sie im Installationshandbuch, das der Wandmontageplatte beigelegt ist.



**Kensington Sicherheitsvorrichtung**  
Verbindung zu einem Sicherungskabel,  
das separat in den meisten  
Computer-Fachgeschäften erhältlich ist.

