

# Benutzerhandbuch

W1942P  
W2042P  
W2242P

**L**esen Sie unbedingt die **Wichtigen Sicherheitsmaßnahmen**, bevor Sie das Produkt verwenden.

Bewahren Sie das Benutzerhandbuch (CD) griffbereit auf, falls Sie etwas nachschlagen müssen.

**B**eachten Sie das Etikett auf dem Produkt und teilen Sie Ihrem Händler die darauf enthaltenen Informationen mit, falls Sie Serviceleistungen in Anspruch nehmen möchten.

**Dieses Gerät wurde so entwickelt und hergestellt, dass Ihre persönliche Sicherheit gewährleistet ist. Unsachgemäßer Gebrauch kann allerdings zur Gefahr eines elektrischen Schlags oder Brands führen. Damit die in diesem Display eingebauten Schutzvorrichtungen ihre Funktion ordnungsgemäß erfüllen, beachten Sie die folgenden Grundregeln für die Installation, Nutzung und Wartung des Geräts.**

## Sicherheit

Verwenden Sie nur das mit dem Gerät gelieferte Netzkabel. Falls Sie ein anderes Netzkabel verwenden, achten Sie darauf, dass es nach den geltenden nationalen Normen zugelassen ist, soweit es nicht vom Händler geliefert wird. Ist das Netzkabel auf irgendeine Weise fehlerhaft, wenden Sie sich wegen eines Ersatzkabels an den Hersteller oder an die nächstgelegene autorisierte Kundendienststelle.

Die Trennung von der Stromversorgung erfolgt über das Netzkabel. Achten Sie darauf, dass die Netzsteckdose nach der Installation leicht zugänglich ist.

Betreiben Sie das Display nur an einer Stromversorgung, die den in diesem Handbuch bzw. auf dem Typenschild des Displays angegebenen technischen Daten entspricht. Falls Sie nicht sicher sind, welche Stromversorgung bei Ihnen zu Hause vorliegt, wenden Sie sich an Ihren Händler.

Überlastete Netzsteckdosen und Verlängerungskabel stellen eine Gefahrenquelle dar. Dies gilt auch für durchgescheuerte Netzkabel und beschädigte Stecker. Daraus kann die Gefahr eines elektrischen Schlags oder Brands resultieren. Wenden Sie sich an Ihren Servicetechniker, um das entsprechende Teil zu ersetzen.

Display nicht öffnen:

- Im Inneren des Displays befinden sich keine Teile, die vom Benutzer gewartet werden können.
- Dort befinden sich Komponenten, die gefährlich hohe Spannungen führen, auch wenn das Gerät ausgeschaltet ist.
- Wenden Sie sich an Ihren Händler, wenn das Display nicht ordnungsgemäß funktioniert.

Zur Vermeidung von Verletzungen:

- Stellen Sie das Display nicht auf eine geneigte Ablage, wenn es zuvor nicht ausreichend gesichert wurde.
- Verwenden Sie nur einen vom Hersteller empfohlenen Fuß.
- Keine Gegenstände auf das Gerät fallen lassen oder das Gerät Erschütterungen aussetzen. Keine Gegenstände wie z. B. Spielzeuge gegen den Bildschirm werfen. Ansonsten besteht Verletzungsgefahr oder die Gefahr von Schäden am Gerät oder am Bildschirm.

Zur Vermeidung von Feuer oder Gefahren:

- Schalten Sie das Display stets aus, wenn Sie den Raum für längere Zeit verlassen. Lassen Sie das Display niemals eingeschaltet, wenn Sie das Haus verlassen.
- Achten Sie darauf, dass Kinder keine Gegenstände in die Gehäuseöffnungen des Displays einführen oder fallen lassen. Einige Teile im Display führen gefährlich hohe Spannungen.
- Verwenden Sie kein Zubehör, das nicht für das Display vorgesehen ist.
- Falls der Bildschirm über einen längeren Zeitraum nicht genutzt wird, ziehen Sie den Netzstecker von der Steckdose ab.
- Während eines Gewitters das Netzkabel sowie das Signalkabel niemals berühren. Es besteht eine hohe Gefahr eines Stromschlages.

## Installation

Stellen Sie keine Gegenstände auf das Netzkabel bzw. fahren Sie keine Gegenstände darüber, und stellen Sie das Display nicht an einem Ort auf, an dem das Netzkabel beschädigt werden kann.

Verwenden Sie das Display nicht in der Nähe von Wasser, wie etwa einer Badewanne, eines Waschbeckens, einer Küchenspüle, eines Waschbehälters, auf nassem Boden oder in der Nähe eines Schwimmbbeckens.

Das Gehäuse des Displays ist mit Belüftungsöffnungen versehen, damit die während des Betriebs erzeugte Wärme entweichen kann. Sind diese Öffnungen blockiert, kann die aufgestaute Wärme Fehlfunktionen verursachen, die zu einer Brandgefahr führen können. Daher NIEMALS:

- die unteren Belüftungsschlitze blockieren, indem das Display auf ein Bett, Sofa, einen Teppich, etc. gestellt wird.
- das Display in einen Schrank o.ä. stellen, wenn keine ausreichende Belüftung vorhanden ist.
- die Öffnungen mit Textilien oder sonstigen Gegenständen zudecken.
- das Display in der Nähe oder über einem Heizkörper oder einer anderen Wärmequelle aufstellen.
- Die Hauptstromversorgung des Gerätes wird über den Netzstecker getrennt. Dieser muss stets leicht erreichbar sein.

Vermeiden Sie das Abwischen bzw. die Berührung des Aktivmatrix-LCD mit einem harten Gegenstand, da das Display auf diese Weise zerkratzt, beeinträchtigt oder sogar dauerhaft beschädigt werden kann.

Drücken Sie nicht längere Zeit mit dem Finger auf den LCD-Bildschirm, da hierdurch Nachbilder entstehen, oder das Display beschädigt werden kann.

Punktdefekte können teilweise als rote, grüne oder blaue Punkte auf dem Bildschirm erscheinen. Dies hat jedoch keine Auswirkung auf die Qualität der Darstellung.

Falls möglich, verwenden Sie die empfohlene Auflösung, um die optimale Bildqualität für das LCD-Display zu erzielen. Wird eine andere als die empfohlene Auflösung ausgewählt, kann daraus eine veränderte Bilddarstellung resultieren. Dies ist jedoch ein typisches Merkmal einer LCD-Anzeige mit fester Auflösung.

Bei der Anzeige eines Standbildes über einen längeren Zeitraum kann sich das Bild einbrennen und so den Bildschirm dauerhaft schädigen. Stellen Sie sicher, dass der Bildschirmschoner für den Monitor aktiviert ist. Solche Schäden können auch bei Geräten anderer Hersteller auftreten und werden nicht durch die Garantie abgedeckt.

## Reinigung

- Ziehen Sie den Netzstecker des Displays aus der Steckdose, bevor Sie die Bildschirmoberfläche säubern.
- Verwenden Sie dazu ein feuchtes (nicht nasses) weiches Mikrofaser-Tuch. Sprühen Sie nicht mit einem Reinigungsspray direkt auf den Bildschirm, da das Spray teilweise in die Gehäuseöffnungen gelangen und Stromschläge verursachen kann.

## Verpackung

- Werfen Sie den Karton und sonstiges Verpackungsmaterial nicht weg. Sie sind die ideale Verpackung für den Transport des Geräts. Verpacken Sie das Gerät wieder in der Originalverpackung, wenn Sie es an einen anderen Ort bringen möchten.

## Sichere Entsorgung

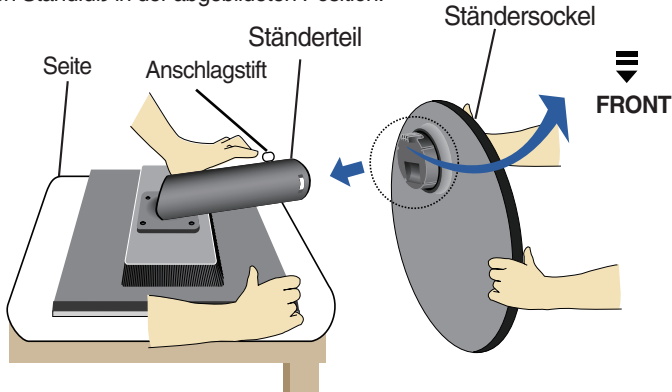
- Die in diesem Produkt verwendete Leuchtstofflampe enthält eine kleine Menge an Quecksilber.
- Entsorgen Sie das Produkt nicht zusammen mit dem Rest Ihres normalen Hausmülls.
- Die Entsorgung dieses Produkts muss entsprechend den geltenden Vorschriften und Gesetzen erfolgen.

# Anschließen des Displays

- Bevor Sie das Display in Betrieb nehmen, achten Sie darauf, dass die Stromversorgung zum Gerät, zum Computersystem und zu anderen angeschlossenen Geräten unterbrochen ist.

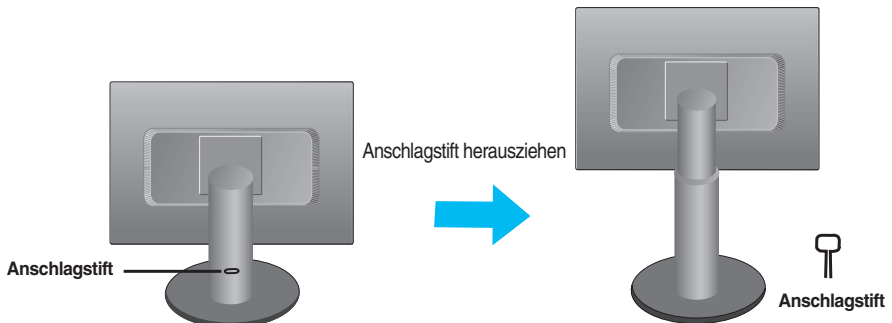
## Anschließen des Standfußes

1. Legen Sie den Monitor mit der Vorderseite nach unten auf ein Kissen oder ein weiches Tuch.
2. Setzen Sie den Standfuß auf den Ständerteil.  
Achten Sie dabei darauf, dass der Anschlagstift nicht herausgezogen wird, und halten Sie den Standfuß in der abgebildeten Position.



3. Stellen Sie den Monitor auf und ziehen Sie den Anschlagstift heraus.

**Warnung:** Das Band und der Sicherungsstift sollten bei Monitoren, die mit einem Standfuß ausgerüstet sind, nur dann entfernt werden, wenn der Fuß hochgezogen ist. Andernfalls könnten Sie sich an den hervorstehenden Teilen des Standfußes verletzen.



### Wichtig

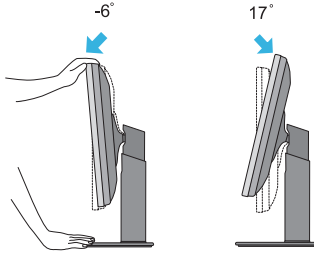
- Diese Abbildung zeigt das Verfahren zum Anbringen des Fußes. Ihr Monitor kann von der abgebildeten Darstellung abweichen.
- Halten Sie das Gerät nicht mit dem Display nach unten nur am Standfuß fest. Das Gerät kann herunterfallen und beschädigt werden oder Fußverletzungen verursachen.

- **Bevor Sie das Display in Betrieb nehmen, achten Sie darauf, dass die Stromversorgung zum Gerät, zum Computersystem und zu anderen angeschlossenen Geräten unterbrochen ist.**

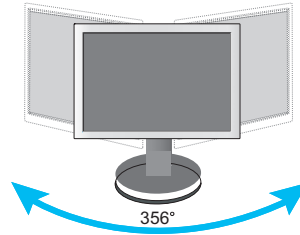
## Positionieren des Monitors

1. Stellen Sie die Position des Bildschirms auf unterschiedliche Weise ein, um einen höchstmöglichen Komfort zu erreichen.

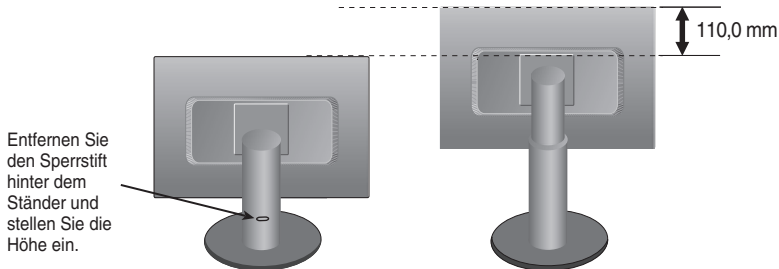
- **Neigungsbereich:**  $-6^{\circ}$  ~  $17^{\circ}$



- **Drehbereich:**  $356^{\circ}$



- **Höhe:** maximal 4,33 Zoll (110,0mm)

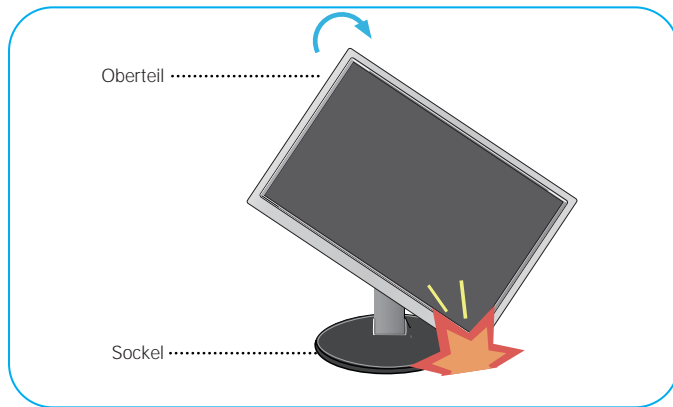


## Ergonomie

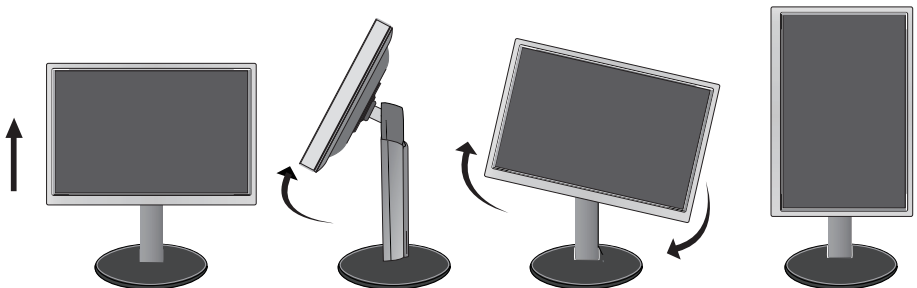
Es wird empfohlen, den Monitor um nicht mehr als 5 Grad nach vorne zu neigen, um in einer komfortablen und ergonomischen Betrachtungsposition bleiben zu können.

## Verwendung der Funktion „Pivot“ (Neigen)

1. Heben Sie den Monitor auf die höchstmögliche Höhe an, um die Funktion „Pivot“ (Neigen) zu verwenden.
2. Querformat & Hochformat: Sie können den Bildschirm um 90° im Uhrzeigersinn drehen. Bitte achten Sie darauf, dass der Monitor den Standfuß nicht berührt, wenn Sie den Bildschirm drehen, um die Funktion „Pivot“ (Neigen) zu verwenden. Wenn der Monitor den Standfuß berührt, könnte der Standfuß brechen.



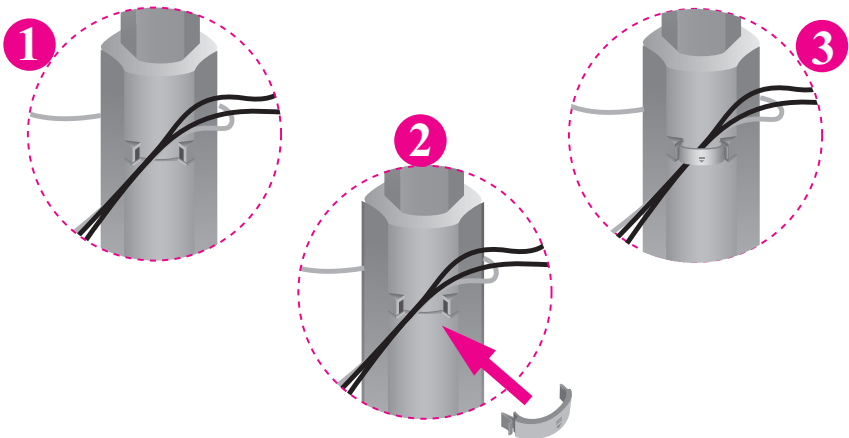
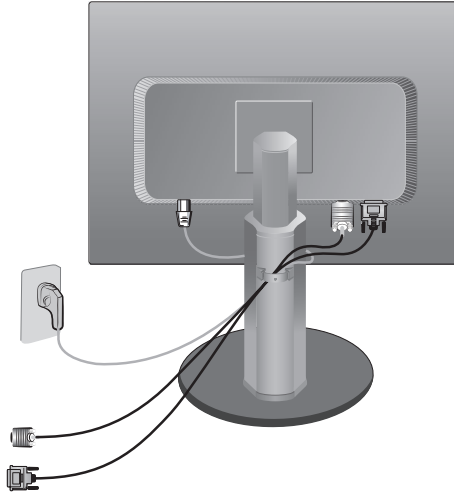
3. Weitere Informationen finden Sie auf der mitgelieferten Pivot Software CD im Abschnitt.



- **Bevor Sie das Display in Betrieb nehmen, achten Sie darauf, dass die Stromversorgung zum Gerät, zum Computersystem und zu anderen angeschlossenen Geräten unterbrochen ist.**

## Positionieren des Monitors

Verwenden des Kabelhalters



Führen Sie die Anschlusskabel wie gezeigt durch den Kabelhalter, um die Kabel zusammenzuhalten. Nur wenn Sie den Kabelhalter verwenden, können Sie die Drehfunktion der Anzeige problemlos einsetzen.

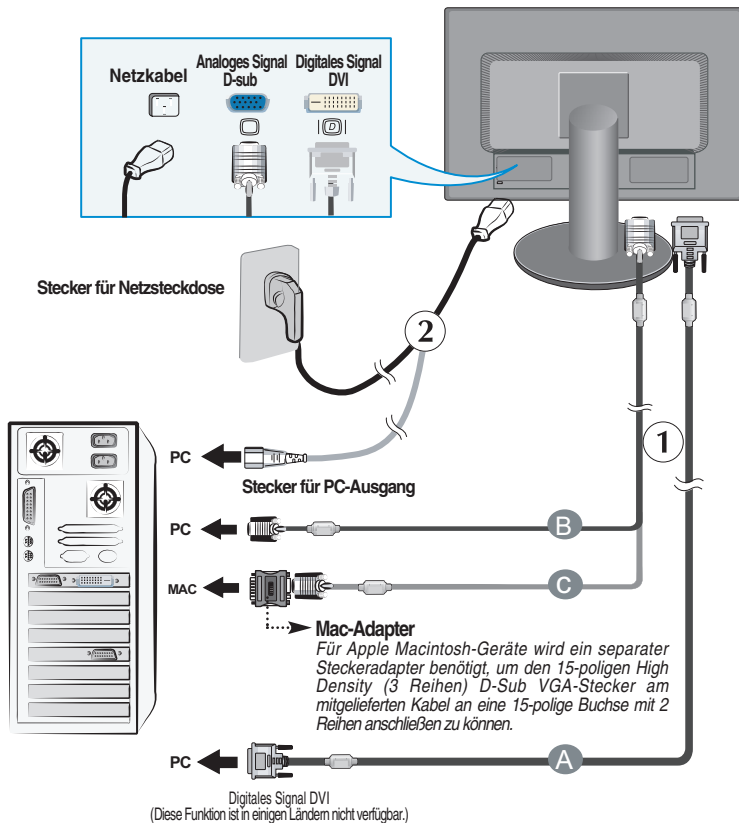
## Verwenden des Computers

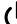
1. Stellen Sie sicher, dass der Computer und der Monitor ausgeschaltet sind. Schließen Sie die Kabel wie in der nachstehenden Abbildung für ① und ② gezeigt an.

- A DVI-Kabel anschließen
- B D-Sub-Kabel (PC) anschließen
- C D-Sub-Kabel (Mac) anschließen

### HINWEIS

- Dies ist eine vereinfachte Darstellung der Rückansicht.
- Die Rückansicht zeigt ein allgemeines Modell. Ihr Display kann von dieser Darstellung abweichen.
- Um die Betriebsrichtlinien für dieses Gerät einzuhalten, müssen abgeschirmte Signalkabel (15-poliges D-Sub-Kabel, DVI-Kabel) mit Ferritkern verwendet werden.



2. Drücken Sie auf dem vorderen Bedienfeld die Taste , um den Strom einzuschalten. Beim Einschalten des Monitors wird automatisch die Funktion "Automatische Bildeinstellung" ausgeführt. (Nur Analog-Modus)

INTELLIGENTES  
BILDPROZESSING

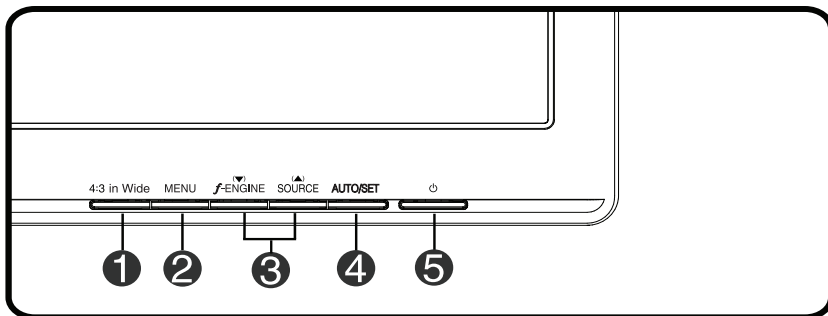
### HINWEIS

**Was ist die Funktion "Automatische Bildeinstellung"?** : Mit dieser Funktion erhält der Benutzer optimale Anzeigeeinstellungen. Wenn der Benutzer den Monitor zum ersten Mal anschließt, optimiert diese Funktion automatisch die Einstellungen der Anzeige für einzelne Eingangssignale.

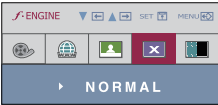

**Funktion 'AUTO/SET'** : Bei Bildstörungen während des Fernsehens oder nach dem Ändern der Bildschirmauflösung, wie z. B. ein verschwommenes Bild, verschwommene Zeichen, Bildschirmflimmern oder ein ungeeignetes Bild, betätigen Sie die Taste AUTO/SET, um die Bildqualität zu verbessern.



## Bedienelemente auf der Vorderseite



Bedienelement	Funktion
<p><b>1</b> 4:3 in Wide</p>	<p>Einstellung des Bildgröße des Bildschirms.</p> <div style="display: flex; justify-content: space-around; align-items: center;">   </div> <div style="display: flex; justify-content: space-around; align-items: center;"> <span style="border: 1px solid black; padding: 2px;">BREITBILD</span> <span style="border: 1px solid black; padding: 2px;">4:3</span> </div> <ul style="list-style-type: none"> <li>• <b>WIDE (BREITBILD)</b> : Zur Vollbildansicht wechseln, je nach Eingangssignal des Bildes.</li> <li>• <b>4:3</b> : Seitenverhältnis des Eingangsbildes auf 4:3 einstellen.</li> </ul>
<p><b>2</b> MENU-Taste</p> <div style="margin-top: 10px;"> <div style="border: 1px solid gray; padding: 5px; margin-bottom: 5px; text-align: center; background-color: #e0e0e0;">OSD GESPERRT</div> <div style="border: 1px solid gray; padding: 5px; margin-bottom: 5px; text-align: center; background-color: #e0e0e0;">OSD ENTRIEGELT</div> </div>	<p>Mit dieser Taste öffnen bzw. schließen Sie die Bildschirmanzeige.</p> <p><b>OSD GESPERRT/ENTRIEGELT</b></p> <p>Mit dieser Funktion können Sie die aktuellen Steuereinstellungen sperren, damit sie nicht versehentlich geändert werden können. Drücken und halten Sie die <b>Taste MENU</b> für mehrere Sekunden. Daraufhin wird die Meldung "<b>OSD GESPERRT</b>" angezeigt.</p> <p>Sie können die OSD-Steuerungen jederzeit wieder entsperren, indem Sie die <b>Taste MENU</b> für mehrere Sekunden gedrückt halten. Daraufhin wird die Meldung "<b>OSD ENTRIEGELT</b>" angezeigt.</p>

Bedienelement	Funktion
<p><b>3</b> ▼▲ Tasten</p> <p>▼ f-ENGINE</p> <p>▲ SOURCE</p>	<p>Mit diesen Tasten können Sie die Funktionen auf dem OSD-Display auswählen oder einstellen.</p> <p>Weitere Informationen finden Sie auf Seite B16.</p>  <p>Verwenden Sie diese Taste, um den D-Sub oder DVI-Anschluss zu aktivieren. Diese Option wird verwendet, wenn zwei Computer an das Display angeschlossen werden. Standardmäßig ist der D-Sub-Anschluss ausgewählt.</p>
<p><b>4</b> AUTO/SET-Taste</p> 	<p>Mit dieser Taste nehmen Sie eine Auswahl in der Bildschirmanzeige vor.</p> <p><b>AUTOMATISCHE BILDANPASSUNG</b></p> <p>Wenn Sie die Bildschirmeinstellungen ändern möchten, drücken Sie stets die Taste <b>AUTO/SET</b>, bevor Sie in die Bildschirmanzeige (OSD) gehen. Damit wird das angezeigte Bild für die momentan gewählte Bildschirmauflösung (Anzeigemodus) automatisch ideal eingestellt. Der optimale Anzeigemodus ist</p> <p>W1942P: <b>1440 x 900</b>  W2042P/W2242P: <b>1680 x 1050</b></p>
<p><b>5</b> Ein-/Aus-Schalter</p> <p><b>Betriebsanzeige</b></p>	<p>Mit dieser Taste schalten Sie das Display ein bzw. aus.</p> <p>Diese Anzeige leuchtet blau, wenn sich das Display im Normalbetrieb befindet (Ein-Modus). Wenn der Bildschirm im Ruhemodus (Energiesparmodus) ist, wechselt die Farbe dieser Anzeige zu Gelb.</p>

## Bildschirmeinstellung

Die Bildgröße, -position und Funktionsparameter des Displays lassen sich mit Hilfe der gesteuerten Bildschirmanzeige (OSD) schnell und einfach einstellen. Nachstehend finden Sie ein kurzes Beispiel, um Sie mit der Verwendung der Bedienelemente vertraut zu machen. Im Folgenden erhalten Sie eine Übersicht über die möglichen Einstellungen und Auswahlmöglichkeiten mit Hilfe der Bildschirmanzeige (OSD).

### HINWEIS

- Lassen Sie das Display zunächst mindestens 30 Minuten lang eingeschaltet, bevor Sie irgendwelche Bildeinstellungen vornehmen.

Wenn Sie Einstellungen über die Bildschirmanzeige (OSD) ändern möchten, gehen Sie wie folgt vor:

**MENU → ▼ ▲ → AUTO/SET → ▼ ▲ → MENU**

- 1 Drücken Sie die Taste MENU, um das OSD-Hauptmenü zu öffnen.
- 2 Drücken Sie die Tasten ▼ oder ▲, um eine Funktion auszuwählen. Wenn das gewünschte Symbol markiert ist, drücken Sie auf die Taste AUTO/SET.
- 3 Mit den Tasten ▼ / ▲ kann der gewünschte Wert für das Bild eingestellt werden. Mit der Taste AUTO/SET können Sie weitere Untermenüeinträge auswählen.
- 4 Drücken Sie die Taste MENU einmal, um zum Hauptmenü zurückzukehren und eine andere Funktion auszuwählen. Drücken Sie die Taste MENU zweimal, um die OSD-Steuerung zu verlassen.

# Auswählen und Einstellen von Funktionen der Bildschirmanzeige (OSD)

Die folgende Tabelle zeigt alle Funktionen, Einstellungen und Menüs der Bildschirmanzeige.

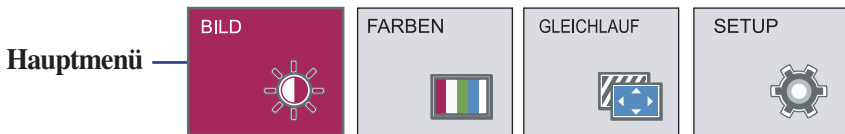
Hauptmenü	Untermenü		A	D	Beschreibung
BILD	HELLIGKEIT		●	●	Einstellen der Helligkeit bzw. des Kontrasts der Bildschirmdarstellung
	KONTRAST		●	●	
	GAMMA		●	●	
FARBEN	VOREIN	sRGB	●	●	Einstellen der Bildschirmfarben
		6500K	●	●	
		9300K	●	●	
	ROT		●	●	
	GRÜN		●	●	
	BLAU		●	●	
GLEICHLAUF	HORIZONTALE		●		Einstellen der Bildposition
	VERTIKAL		●		
	TAKT		●		Für eine deutlichere und stabilere Bilddarstellung
	TAKTRATE		●		
	SCHÄRFE		●	●	
SETUP	SPRACHE		●	●	Einstellen des Bildschirmstatus für die Betriebsumgebung des Benutzers
	OSD	HORIZONTALE	●	●	
		VERTIKAL	●	●	
	WEISS BALANCE		●		
	BETRIEBSANZEIGE		●	●	
	WERKSEINSTELLUNG		●	●	
FLATRON F-ENGINE	FILM		●	●	Zum Auswählen oder Anpassen der gewünschten Bildeinstellungen.
	INTERNET		●	●	
	BENUTZ		●	●	
	NORMAL		●	●	
	DEMO		●	●	
<p>● : Einstellbar  A : Analoger Eingang  D : Digitaler Eingang</p>					




## HINWEIS

- Der Reihenfolge der Symbole kann je nach Modell unterschiedlich sein (B11–B16).

Sie wissen nun, wie Sie eine Funktion innerhalb des OSD-Systems auswählen und einstellen. Nachstehend finden Sie die Symbole sowie deren Namen und Beschreibungen für alle Funktionen im Menü.

Drücken Sie die Taste MENU. Daraufhin erscheint das Hauptmenü der OSD-Steuerung.

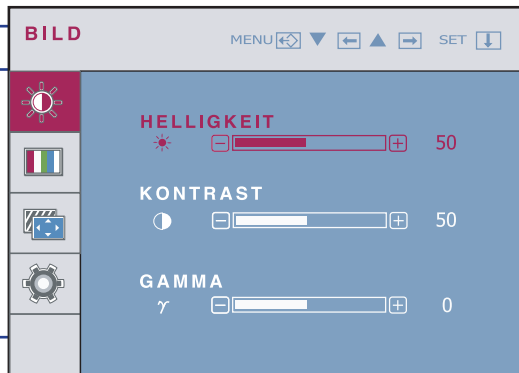


- MENU  : Beenden
- ▼ ▲ : Einstellen (verkleinern/vergrößern)
- SET  : Eingabe
-  : Anderes Untermenü auswählen

Tastentipp

Menüname

Symbole



Untermenüs

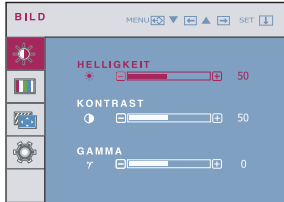
## HINWEIS

- Lassen Sie das Display zunächst mindestens 30 Minuten lang eingeschaltet, bevor Sie irgendwelche Bildeinstellungen vornehmen.

Hauptmenü	Untermenü	Beschreibung
-----------	-----------	--------------



## BILD



### HELLIGKEIT

Einstellen der Helligkeit des Bildschirms.

### KONTRAST

Einstellen des Bildschirmkontrastes.

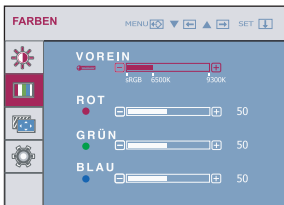
### GAMMA

Legen Sie den gewünschten Gamma-Wert fest. -50/0/50  
Auf dem Monitor zeigen hohe Gamma-Werte weißliche Bilder, niedrige Gamma-Werte dagegen Bilder mit hohem Kontrast.

- **MENU** : Beenden
- ▼ : Verkleinern
- ▲ : Vergrößern
- **SET** : Anderes Untermenü auswählen



## FARBEN



### VOREIN

Auswählen der Bildschirmfarben.

- sRGB: Stellen Sie die Bildfarbstärke auf den sRGB-Farbraum ein.
- 6500K: Leicht rötlich weiß.
- 9300K: Leicht bläulich weiß.

### ROT

Eigene Farbintensität für Rot einstellen.

### GRÜN

Eigene Farbintensität für Grün einstellen.

### BLAU

Eigene Farbintensität für Blau einstellen.

- **MENU** : Beenden
- ▼ : Verkleinern
- ▲ : Vergrößern
- **SET** : Anderes Untermenü auswählen

Hauptmenü	Untermenü	Beschreibung
-----------	-----------	--------------



## GLEICHLAUF



**HORIZONTALE** Verschieben des Bildes nach links bzw. rechts.

**VERTIKAL** Verschieben des Bildes nach oben bzw. unten.



**TAKT** Verringern vertikaler Balken oder Streifen, die im Hintergrund des Bildschirms sichtbar sind. Die horizontale Bildschirmgröße ändert sich ebenfalls.

**TAKTRATE** Einstellen der Fokussierung des Bildschirms. Mit dieser Funktion können Sie horizontale Störungen eliminieren und eine deutlichere bzw. schärfere Darstellung von Zeichen erzielen.

- **MENU** : Beenden
- **▼** : Verkleinern
- **▲** : Vergrößern
- **SET** : Anderes Untermenü auswählen

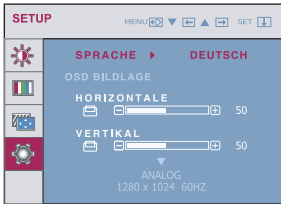
**SCHÄRFE** Einstellung der Bildschärfe

# Auswählen und Einstellen von Funktionen der Bildschirmanzeige (OSD)

Hauptmenü	Untermenü	Beschreibung
-----------	-----------	--------------



## SETUP

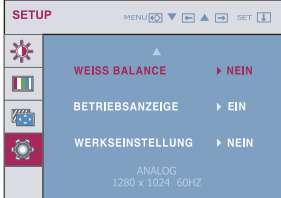


### SPRACHE

Wählen Sie hier die Sprache, in der die Funktionen angezeigt werden sollen.

### OSD BILDLAG

Einstellen der Position des OSD-Fensters auf dem Bildschirm.



### WEISS BALANCE

Wenn das Ausgangssignal der Videokarte nicht die Spezifikationen erfüllt, sind möglicherweise die Farben auf Grund von Videosignalverzerrungen schlechter. Mithilfe dieser Funktion wird der Signalpegel an den Standardausgangspegel der Videokarte angepasst, um ein optimales Bild zu liefern. Aktivieren Sie diese Funktion, wenn auf dem Bildschirm weiße und schwarze Farben zu sehen sind.

- **MENU** : Beenden
- **▼** : Einstellen
- **▲** : Einstellen
- **SET** : Anderes Untermenü auswählen

### BETRIEBSANZEIGE

Verwenden Sie diese Funktion, um die Betriebsanzeige auf der Vorderseite des Monitors ein- (**ON**) bzw. auszuschalten (**OFF**). Zum Ausschalten gehen Sie auf "**OFF**" (AUS). Wenn Sie den Monitor einschalten (**ON**), wird die Betriebsanzeige automatisch eingeschaltet.

### WERKSEINSTELLUNG

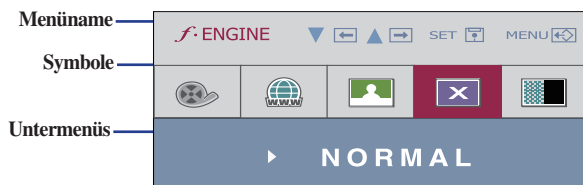
Mit dieser Funktion werden die werkseitigen Voreinstellungen (mit Ausnahme von "**SPRACHE**") wiederhergestellt. Drücken Sie die Taste **▼** um einen sofortigen Reset durchzuführen.

Wenn das Bild dadurch nicht verbessert wird, stellen Sie die Werksvoreinstellungen wieder her. Führen Sie dann erforderlichenfalls die Weißabgleichfunktion erneut aus. Diese Funktion ist nur aktiviert, wenn das Eingangssignal analog ist.

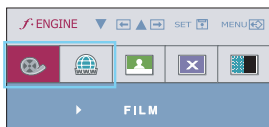


# Auswählen und Einstellen von Funktionen der Bildschirmanzeige (OSD)

■ ■ ■ Wenn Sie die Taste **ENGINE** links am Monitor drücken, wird das OSD-Menü angezeigt.



Hauptmenü	Untermenü	Beschreibung
-----------	-----------	--------------

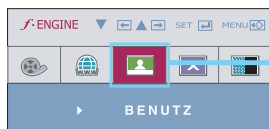


**FILM** Mit dieser Funktion können Sie problemlos das optimale Bild für die jeweiligen Bedingungen (Raumbeleuchtung, Bildtypen usw.) einstellen.

**INTERNET**

**FILM:**Für animierte Bilder in Videos oder Filmen

**INTERNET:**Für Texte (Textverarbeitung usw.)



**BENUTZ** Benutzer  
Sie können Helligkeit, ACE und RCM manuell einstellen. Sie können den eingestellten Wert speichern oder wiederherstellen, auch wenn Sie eine andere Umgebungseinstellung verwenden.



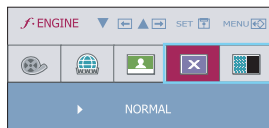
... (Helligkeit): Stellt die Bildschirmhelligkeit ein.

...**ACE**(Adaptive Clarity Enhancer): Stellt die Klarheit ein.

...**RCM**(Real Color Management): Legt den Farbmodus fest.

- 0 Nicht angewendet
- 1 Grünverbesserung
- 2 Fleischton
- 3 Farbverbesserung

Wählen Sie mit der **Taste AUTO/SET** das Untermenü **SPEICHERN** und speichern Sie den Wert für **JA** mit den Tasten **▼▲**.



**NORMAL** Gilt unter normalen Betriebsbedingungen.

**DEMO** Dient zu Werbezwecken für die Kunden in den Geschäften. Die Einstellung ist dieselbe wie im Movie-Modus und der Bildschirm wird in der Hälfte geteilt.

Überprüfen Sie folgende Punkte, bevor Sie sich an den Kundendienst wenden.

Kein Bild zu sehen	
<ul style="list-style-type: none"><li>● Ist das Netzkabel des Displays angeschlossen?</li></ul>	<ul style="list-style-type: none"><li>• Überprüfen Sie das Netzkabel auf richtigen Sitz am Display und an der Steckdose.</li></ul>
<ul style="list-style-type: none"><li>● Ist das Gerät eingeschaltet und leuchtet die Betriebsanzeige blau oder grün?</li></ul>	<ul style="list-style-type: none"><li>• Stellen Sie die Helligkeit und den Kontrast ein.</li></ul>
<ul style="list-style-type: none"><li>● Leuchtet die Betriebsanzeige gelb?</li></ul>	<ul style="list-style-type: none"><li>• Befindet sich das Display im Energiesparmodus, bewegen Sie die Maus oder drücken Sie eine beliebige Taste auf der Tastatur, um die Bildschirmanzeige zu aktivieren.</li><li>• Schalten Sie den PC ein.</li></ul>
<ul style="list-style-type: none"><li>● Wird die Meldung "AUS.SPEZIFIKATION" auf dem Bildschirm angezeigt?</li></ul>	<ul style="list-style-type: none"><li>• Diese Meldung wird angezeigt, wenn das Signal vom PC (Grafikkarte) außerhalb des horizontalen oder vertikalen Frequenzbereichs des Displays liegt. Sehen Sie im Abschnitt 'Technische Daten' in diesem Handbuch nach und konfigurieren Sie das Display neu.</li></ul>
<ul style="list-style-type: none"><li>● Wird die Meldung "SIGNALKABEL PRÜFEN" auf dem Bildschirm angezeigt?</li></ul>	<ul style="list-style-type: none"><li>• Diese Meldung wird angezeigt, wenn das Signalkabel zwischen PC und Display nicht (oder nicht ordnungsgemäß) angeschlossen ist. Überprüfen Sie das Signalkabel, und versuchen Sie es erneut.</li></ul>

Wird die Meldung "OSD GESPERRT" auf dem Bildschirm angezeigt?	
<ul style="list-style-type: none"><li>● Erscheint die Meldung "OSD GESPERRT", wenn Sie die Taste MENU drücken?</li></ul>	<ul style="list-style-type: none"><li>• Sie können die aktuellen Steuerungseinstellungen sichern, damit sie nicht versehentlich geändert werden können. Sie können die OSD-Steuerungen jederzeit wieder entsperren, indem Sie die <b>Taste MENU</b> für mehrere Sekunden gedrückt halten. Daraufhin wird die Meldung "<b>OSD ENTRIEGELT</b>" angezeigt.</li></ul>

## Falsche Bilddarstellung auf dem Display

- |   |  |
|---|--|
| <ul style="list-style-type: none"><li>● <b>Falsche Position auf dem Display.</b></li><li>● <b>Im Hintergrund sind vertikale Balken oder Streifen sichtbar.</b></li><li>● <b>Horizontale Störungen in einem Bild oder nicht deutlich erkennbare Zeichen.</b></li></ul> | <ul style="list-style-type: none"><li>● Drücken Sie die Taste <b>AUTO/SET</b>, um die Darstellung des Displays automatisch optimal einzustellen.<br/>Sind die Ergebnisse nicht zufriedenstellend, stellen Sie die Bildposition mit dem Symbol für H Position und V Position auf der Bildschirmanzeige (OSD) ein.</li><li>● Drücken Sie die Taste <b>AUTO/SET</b>, um die optimale Einstellung für das Display automatisch vorzunehmen. Sind die Ergebnisse nicht zufriedenstellend, beseitigen Sie die vertikalen Balken oder Streifen mit Hilfe des Symbols <b>TAKT</b> auf der Bildschirmanzeige (OSD).</li><li>● Drücken Sie die Taste <b>AUTO/SET</b>, um die Darstellung des Displays automatisch optimal einzustellen.<br/>Sind die Ergebnisse nicht zufriedenstellend, beseitigen Sie die horizontalen Balken mit Hilfe des Symbols <b>TAKTRATE</b> auf der Bildschirmanzeige (OSD).</li><li>● Gehen Sie am PC zu <b>Systemsteuerung --&gt; Anzeige --&gt; Einstellungen</b> und stellen Sie für die Anzeige die empfohlene Auflösung ein oder nehmen Sie für die Anzeige die ideale Einstellung vor. Wählen Sie eine Farbeinstellung höher als 24 Bits (True Color).</li></ul> |
|---|--|

### Wichtig

- Gehen Sie am PC zu **Systemsteuerung --> Anzeige --> Einstellungen** und überprüfen Sie, ob die Frequenz oder die Auflösung geändert wurde. Wenn dies der Fall ist, stellen Sie für die Grafikkarte die empfohlene Auflösung ein.
- **Gründe zur Optimierung der optimalen Auflösung** : Das Bildformat beträgt 16:10. Bei einer anderen Eingangsauflösung als 16:10 (zum Beispiel 16:9, 5:4, 4:3) können Bildstörungen auftreten, wie z. B. verschwommene Zeichen, ein verschwommenes Bild, abgeschnittene Bildränder oder ein geneigtes Bild.
- Die Einstellung kann sich je nach Computer und Betriebssystem unterscheiden. Die oben angegebene Auflösung wird für bestimmte Grafikkarten eventuell nicht unterstützt. In diesem Fall wenden Sie sich bitte an Ihren Computer- oder Grafikkartenhersteller.

## Falsche Bilddarstellung auf dem Display

- |   |   |
|---|---|
| <ul style="list-style-type: none"><li>● <b>Die Bildschirmfarbe ist monochrom oder nicht normal.</b></li></ul> | <ul style="list-style-type: none"><li>• Überprüfen Sie, ob das Signalkabel richtig angeschlossen ist. Befestigen Sie es ggf. mit einem Schraubendreher.</li><li>• Achten Sie darauf, dass die Grafikkarte vorschriftsmäßig in den Steckplatz eingesetzt ist.</li><li>• Wählen Sie am PC unter <b>Systemsteuerung - Einstellungen</b> eine Farbeinstellung höher als 24 Bits (True Color).</li></ul> |
| <ul style="list-style-type: none"><li>● <b>Der Bildschirm blinkt.</b></li></ul>                               | <ul style="list-style-type: none"><li>• Überprüfen Sie, ob der Bildschirm auf Interlaced-Modus eingestellt ist. Falls ja, ändern Sie die Einstellung auf die empfohlene Auflösung.</li></ul>  |

## Haben Sie den Displaytreiber installiert?

- |   |   |
|---|---|
| <ul style="list-style-type: none"><li>● <b>Haben Sie den Displaytreiber installiert?</b></li></ul>  | <ul style="list-style-type: none"><li>• Installieren Sie den Displaytreiber von der entsprechenden CD (oder Diskette), die mit dem Display geliefert wurde. Oder laden Sie den Treiber von unserer Website herunter: <a href="http://www.lge.com">http://www.lge.com</a>.</li></ul> |
| <ul style="list-style-type: none"><li>● <b>Wird die Meldung "Monitor nicht erkannt, Plug&amp;Play (VESA DDC)-Monitor gefunden" angezeigt?</b></li></ul> | <ul style="list-style-type: none"><li>• Überprüfen Sie, ob die Grafikkarte die Plug&amp;Play-Funktion unterstützt.</li></ul>  |

<b>Display</b>	19 Zoll (48,1 cm) Flachbildschirm Aktivmatrix-TFT LCD Antireflexionsbeschichtung Sichtbare Bildschirmdiagonale: 48,1 cm 0,285*0,285 mm Pixelabstand		
<b>Sync-Eingang</b>	Horizontale Freq.	Analog : 30 - 83 kHz (Automatisch) Digital : 30 - 83 kHz (Automatisch)	
	Vertikale Freq.	56 - 75 Hz (Automatisch)	
	Eingangsform	Separat TTL, Positiv/Negativ SOG (Sync On Green) Digital (HDCP-Unterstützung)	
<b>Videoeingang</b>	Signaleingang	15-poliger D-Sub-Stecker DVI - D Anschluss (Digital)	
	Eingangsform	RGB Analog (0,7 Vp-p/75 Ohm), Digital	
<b>Auflösung</b>	Maximal	Analog: VESA 1440 x 900 bei 75 Hz Digital: VESA 1440 x 900 bei 60 Hz	
	Empfohlen	VESA 1440 x 900 bei 60 Hz	
<b>Plug&amp;Play</b>	DDC 2B		
<b>Leistungsaufnahme</b>	Ein-Modus	: 36 W (Typisch)	
	Ruhezustand	≤ 1 W	
	Ausgeschaltet	≤ 1 W	
<b>Abmessungen und Gewicht</b>		<b>Ständer enthalten</b>	<b>Ständer nicht enthalten</b>
	Breite	44,84 cm / 20,30 Zoll	44,84 cm / 20,30 Zoll
	Höhe	40,14 cm / 15,80 Zoll	30,06 cm / 11,83 Zoll
		51,14 cm / 20,13 Zoll	
	Tiefe	24,16 cm / 9,51 Zoll	5,84 cm / 2,29 Zoll
Netto	4,5 kg (10 lbs)		
<b>Neigungsbereich</b>	Kippbereich	-6° ~ 17°	
<b>Stromversorgung</b>	100-240 V~ Wechselstrom 50/60 Hz 0,8 A		
<b>Umgebungsbedingungen</b>	<b>Betriebsbedingungen</b>		
	Temperatur	10 °C bis 35 °C	
	Luftfeuchtigkeit	10 % bis 80 % (ohne Kondensation)	
	<b>Lagerbedingungen</b>		
	Temperatur	-20 °C bis 60 °C	
Luftfeuchtigkeit	5 % bis 90 % (ohne Kondensation)		
<b>Neigungsfuß</b>	Fest verbunden ( <input type="checkbox"/> ), Abnehmbar ( <input type="checkbox"/> )		
<b>Netzkabel</b>	Für Netzsteckdose oder PC-Anschluss		

**HINWEIS**

- Alle Informationen in diesem Dokument können ohne Vorankündigung geändert werden.

<b>Display</b>	20,1 Zoll (51,1 cm) Flachbildschirm Aktivmatrix-TFT LCD Antireflexionsbeschichtung Sichtbare Bildschirmdiagonale: 51,1 cm 0,258*0,258 mm Pixelabstand		
<b>Sync-Eingang</b>	Horizontale Freq.	Analog : 30 - 83 kHz (Automatisch) Digital : 30 - 83 kHz (Automatisch)	
	Vertikale Freq.	56 - 75 Hz (Automatisch)	
	Eingangsform	Separat TTL, Positiv/Negativ SOG (Sync On Green) Digital (HDCP-Unterstützung)	
<b>Videoeingang</b>	Signaleingang	15-poliger D-Sub-Stecker DVI - D Anschluss (Digital)	
	Eingangsform	RGB Analog (0,7 Vp-p/75 Ohm), Digital	
<b>Auflösung</b>	Maximal	Analog: VESA 1680 x 1050 bei 60 Hz Digital: VESA 1680 x 1050 bei 60 Hz	
	Empfohlen	VESA 1680 x 1050 bei 60 Hz	
<b>Plug&amp;Play</b>	DDC 2B		
<b>Leistungsaufnahme</b>	Ein-Modus	: 40 W (Typisch)	
	Ruhezustand	≤ 1 W	
	Ausgeschaltet	≤ 1 W	
<b>Abmessungen und Gewicht</b>		<b>Ständer enthalten</b>	<b>Ständer nicht enthalten</b>
	Breite	47,39 cm / 18,65 Zoll	47,39 cm / 18,65 Zoll
	Höhe	40,99 cm / 16,31 Zoll	31,89 cm / 12,55 Zoll
		51,99 cm / 20,46 Zoll	
	Tiefe	24,16 cm / 9,51 Zoll	5,84 cm / 2,29 Zoll
Netto	4,64 kg (10,31 lbs)		
<b>Neigungsbereich</b>	Kippbereich	-6° ~ 17°	
<b>Stromversorgung</b>	100-240 V~ Wechselstrom 50/60 Hz 1,0 A		
<b>Umgebungsbedingungen</b>	<b>Betriebsbedingungen</b>		
	Temperatur	10 °C bis 35 °C	
	Luftfeuchtigkeit	10 % bis 80 % (ohne Kondensation)	
	<b>Lagerbedingungen</b>		
	Temperatur	-20 °C bis 60 °C	
Luftfeuchtigkeit	5 % bis 90 % (ohne Kondensation)		
<b>Neigungsfuß</b>	Fest verbunden ( <input type="checkbox"/> ), Abnehmbar ( <input type="checkbox"/> )		
<b>Netzkabel</b>	Für Netzsteckdose oder PC-Anschluss		

## HINWEIS

- Alle Informationen in diesem Dokument können ohne Vorankündigung geändert werden.

<b>Display</b>	22 Zoll (55,8 cm) Flachbildschirm Aktivmatrix-TFT LCD Antireflexionsbeschichtung Sichtbare Bildschirmdiagonale: 55,8 cm 0,282*0,282 mm Pixelabstand		
<b>Sync-Eingang</b>	Horizontale Freq.	Analog : 30 - 83 kHz (Automatisch) Digital : 30 - 83 kHz (Automatisch)	
	Vertikale Freq.	56 - 75 Hz (Automatisch)	
	Eingangsform	Separat TTL, Positiv/Negativ SOG (Sync On Green) Digital (HDCP-Unterstützung)	
<b>Videoeingang</b>	Signaleingang	15-poliger D-Sub-Stecker DVI - D Anschluss (Digital)	
	Eingangsform	RGB Analog (0,7 Vp-p/75 Ohm), Digital	
<b>Auflösung</b>	Maximal	Analog: VESA 1680 x 1050 bei 60 Hz Digital: VESA 1680 x 1050 bei 60 Hz	
	Empfohlen	VESA 1680 x 1050 bei 60 Hz	
<b>Plug&amp;Play</b>	DDC 2B		
<b>Leistungsaufnahme</b>	Ein-Modus	: 40 W (Typisch)	
	Ruhezustand	≤ 1 W	
	Ausgeschaltet	≤ 1 W	
<b>Abmessungen und Gewicht</b>		<b>Ständer enthalten</b>	<b>Ständer nicht enthalten</b>
	Breite	51,57 cm / 20,30 Zoll	51,57 cm / 20,30 Zoll
	Höhe	42,32 cm / 16,66 Zoll	34,46 cm / 13,57 Zoll
		53,32 cm / 20,60 Zoll	
	Tiefe	24,16 cm / 9,51 Zoll	5,91 cm / 2,32 Zoll
Netto	5,28 kg (11,73 lbs)		
<b>Neigungsbereich</b>	Kippbereich	-6°~17°	
<b>Stromversorgung</b>	100-240 V~ Wechselstrom 50/60 Hz 1,0 A		
<b>Umgebungsbedingungen</b>	<b>Betriebsbedingungen</b>		
	Temperatur	10 °C bis 35 °C	
	Luftfeuchtigkeit	10 % bis 80 % (ohne Kondensation)	
	<b>Lagerbedingungen</b>		
	Temperatur	-20 °C bis 60 °C	
Luftfeuchtigkeit	5 % bis 90 % (ohne Kondensation)		
<b>Neigungsfuß</b>	Fest verbunden ( <input type="checkbox"/> ), Abnehmbar ( <input type="checkbox"/> )		
<b>Netzkabel</b>	Für Netzsteckdose oder PC-Anschluss		

**HINWEIS**

- Alle Informationen in diesem Dokument können ohne Vorankündigung geändert werden.

## Voreingestellte Modi (Auflösung)

### ■ W1942P

	Bildschirm-Modi (Auflösung)	Horizontale Freq. (kHz)	Vertikale Freq. (Hz)
1	640 x 350	31,469	70
2	720 x 400	31,468	70
3	640 x 480	31,469	60
4	640 x 480	37,500	75
5	800 x 600	37,879	60
6	800 x 600	46,875	75
7	832 x 624	49,725	75
8	1024 x 768	48,363	60
9	1024 x 768	60,123	75
10	1152 x 870	68,681	75
11	1152 x 900	61,805	65
12	1280 x 1024	63,981	60
13	1280 x 1024	79,976	75
14	1440 x 900	55,500	60
*15	1440 x 900	55,935	60
**16	1440 x 900	70,635	75

\*Empfohlen Modus  
\*\* Nur Analog-Modus

### ■ W2042P/W2242P

	Bildschirm-Modi (Auflösung)	Horizontale Freq. (kHz)	Vertikale Freq. (Hz)
1	720 x 400	31,468	70
2	640 x 480	31,469	60
3	640 x 480	37,500	75
4	800 x 600	37,879	60
5	800 x 600	46,875	75
6	1024 x 768	48,363	60
7	1024 x 768	60,123	75
8	1152 x 864	67,500	75
9	1280 x 1024	63,981	60
10	1280 x 1024	79,976	75
11	1680 x 1050	64,674	60
*12	1680 x 1050	65,290	60

\*Empfohlen Modus

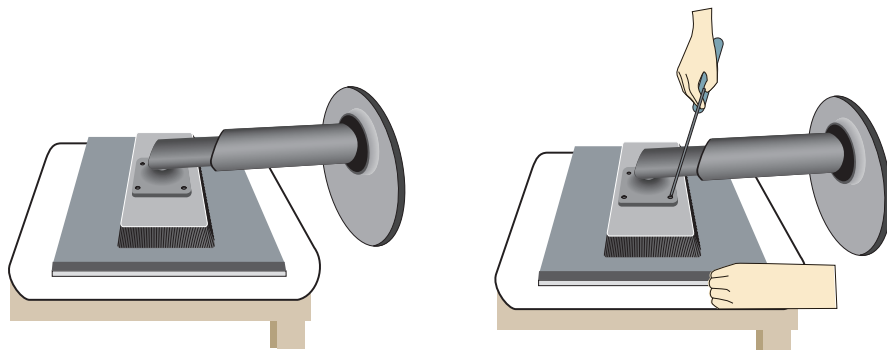
## Anzeige

Modus	LED-Farbe
Ein-Modus	Blau
Ruhezustand	Gelb
Ausgeschaltet	Aus



## Dieser Monitor erfüllt die Anforderungen für Wand- oder Wechselhalterungen.

1. Legen Sie den Monitor mit der Vorderseite nach unten auf ein Kissen oder ein weiches Tuch.
2. Mit einem Schraubendreher zuerst die 4 Halteschrauben des Standfußes herausschrauben.

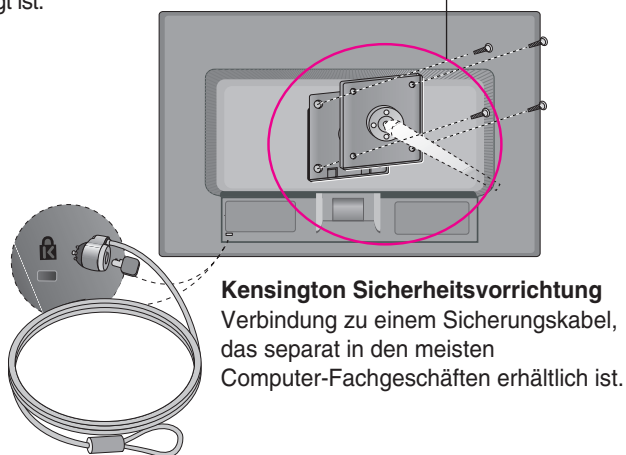


3. Installieren der Halterung für die Wandmontage.

### Wandmontageplatte (separat erhältlich)

Das Produkt kann als Standgerät eingesetzt werden oder mithilfe einer Montageplatte an der Wand angebracht werden.

Weitere Informationen erhalten Sie im Installationshandbuch, das der Wandmontageplatte beigelegt ist.



Digitally yours ■■■■.....

