

Podręcznik użytkownika

W1942P
W2042P
W2242P

P przed użyciem tego urządzenia przeczytaj uważnie uwagi podane w rozdziale Środki ostrożności. Przechowuj Podręcznik użytkownika (CD) w dostępnym miejscu, aby korzystać z niego w przyszłości.

W razie potrzeby skorzystania z serwisu należy podać informacje znajdujące się na tabliczce umieszczonej na produkcie.

To urządzenie zostało zaprojektowane i wyprodukowane w sposób zapewniający Twoje bezpieczeństwo osobiste, jednak niepoprawne jego użycie może spowodować ryzyko porażenia prądem elektrycznym lub niebezpieczeństwo pożaru. Aby umożliwić poprawne działanie wszystkich środków bezpieczeństwa wbudowanych do tego monitora, należy przestrzegać następujących podstawowych zasad instalacji, użytkowania i serwisu.

Bezpieczeństwo

Należy używać tylko przewodu zasilania dostarczonego wraz z urządzeniem. W razie użycia innego przewodu zasilania należy sprawdzić, czy jest on zgodny ze stosownymi normami krajowymi, jeśli nie był dostarczony przez sprzedawcę. Jeśli przewód zasilania jest w jakikolwiek sposób uszkodzony, należy się skontaktować z producentem lub najbliższym autoryzowanym punktem napraw w celu wymiany.

Przewód zasilania jest używany jako główne urządzenie odłączające. Sprawdź, czy po instalacji urządzenia sieciowe gniazdko ścienne jest łatwo dostępne.

Zasilaj monitor tylko ze źródła energii wskazanego w danych technicznych w niniejszym podręczniku lub podanego na monitorze. W razie braku pewności co do rodzaju zasilania w domu należy porozumieć się ze sprzedawcą.

Przeciążone gniazda sieci prądu zmiennego i przedłużacze są niebezpieczne. Równie niebezpieczne są wystrzępione przewody zasilania i uszkodzone wtyczki. Mogą one spowodować niebezpieczeństwo porażenia prądem elektrycznym lub niebezpieczeństwo pożaru. Skontaktuj się z technikiem serwisu w celu wymiany.

Nie otwieraj monitora.

Wewnątrz nie ma elementów przeznaczonych do obsługi przez użytkownika.

- Wewnątrz nie ma elementów przeznaczonych do obsługi przez użytkownika.
- Nawet kiedy wyłącznik jest w stanie OFF (Wyłączony), wewnątrz występują niebezpiecznie wysokie napięcia.
- Jeśli monitor nie działa prawidłowo, skontaktuj się ze sprzedawcą.

Aby uniknąć obrażeń ciała:

- Nie ustawiaj monitora na pochylonej półce, jeśli nie będzie prawidłowo umocowany.
- Używaj tylko podstawy zalecanej przez producenta.
- Nie wolno uderzać w ekran ani rzucać w jego kierunku żadnych przedmiotów. Może to spowodować uszkodzenie ciała lub produktu.

Aby zapobiec pożarowi lub innemu zagrożeniu:

- Zawsze wyłączaj monitor, jeśli opuszczasz pokój na dłużej niż na chwilę. Nigdy nie pozostawiaj monitora włączonego wychodząc z domu.
- Zadbaj, aby dzieci nie wrzucały ani nie wkładały żadnych przedmiotów do otworów obudowy monitora. Na niektórych częściach wewnętrznych występują wysokie napięcia.
- Nie dodawaj akcesoriów, które nie zostały przeznaczone do tego monitora.
- Gdy monitor jest pozostawiony bez nadzoru przez dłuższy czas, wyjmij wtyczkę z gniazdka ściennego.
- W czasie burzy z wyładowaniami atmosferycznymi nigdy nie dotykaj przewodu zasilającego ani sygnałowego, gdyż jest to bardzo niebezpieczne i może spowodować porażenie prądem elektrycznym.

Instalacja

Zadbaj, aby nic nie leżało na przewodzie zasilania ani nic po nim nie przejeżdżało oraz nie ustawiaj monitora w miejscu, w którym przewód zasilania jest narażony na uszkodzenie.

Nie korzystaj z monitora w pobliżu wody, czyli np. blisko wanny, umywalki, zlewu kuchennego, pralki, w wilgotnej piwnicy lub w pobliżu basenu pływakiego. Monitory mają w obudowie otwory wentylacyjne, aby umożliwić odprowadzanie ciepła wytwarzanego w czasie pracy. Jeśli te otwory zostaną zasłonięte, gromadzące się ciepło może spowodować uszkodzenie i w jego następstwie niebezpieczeństwo pożaru.

Dlatego **NIE WOLNO**:

- Zasłaniać dolnych otworów wentylacyjnych, ustawiając monitor na łożku, sofie, kocu itp.
- Ustawiać monitora w obudowie, jeśli nie będzie zapewniona należyta wentylacja.
- Zasłaniać otworów wentylacyjnych tkaniną lub innym materiałem.
- Ustawiać monitora w pobliżu grzejnika, nad grzejnikiem lub innym źródłem ciepła.
- Głównym elementem izolującym od zasilania jest przewód zasilający. Urządzenie musi znajdować się w miejscu, w którym będzie on łatwo dostępny.

Nie wolno przecierać ani uderzać aktywnej matrycy LCD żadnym twardym przedmiotem, gdyż może to doprowadzić do jej trwałego porysowania, zmatowienia lub zniszczenia

Nie wolno przez dłuższy czas naciskać palcem ekranu LCD, ponieważ może to spowodować powstawanie obrazów wtórnych.

Na ekranie mogą pojawiać się uszkodzone punkty, na przykład czerwone, zielone lub niebieskie plamki. Nie ma to jednak wpływu na sprawność monitora

Aby na monitorze LCD uzyskać jak najlepszą jakość obrazu, należy stosować zalecaną rozdzielczość. Ustawienie innej rozdzielczości może spowodować przeskalowanie lub inne przetworzenie obrazu wyświetlanego na ekranie. Jest to jednak naturalna cecha panelu LCD o ustalonej rozdzielczości.

Jeśli nieruchomy obraz jest wyświetlany na ekranie przez dłuższy czas, może on spowodować uszkodzenie ekranu i może zostać na nim utrwalony. Należy upewnić się, że jest włączona opcja wygaszacza ekranu. Efekt ten występuje również w produktach innych firm i nie jest objęty gwarancją.

Czyszczenie

- Przed czyszczeniem ekranu LCD należy odłączyć zasilanie
- Stosować lekko wilgotną (nie mokrą) ściereczkę. Nie wolno używać aerozoli bezpośrednio na ekran monitora, ponieważ nadmiar rozpylanej cieczy może spowodować porażenie prądem elektrycznym.

Pakowanie

- Nie należy wyrzucać oryginalnego opakowania i pudełka. Stanowią one idealny pojemnik do transportowania urządzenia. Kiedy urządzenie jest przewożone w inne miejsce, należy je zapakować w oryginalne opakowanie.

Złomowanie

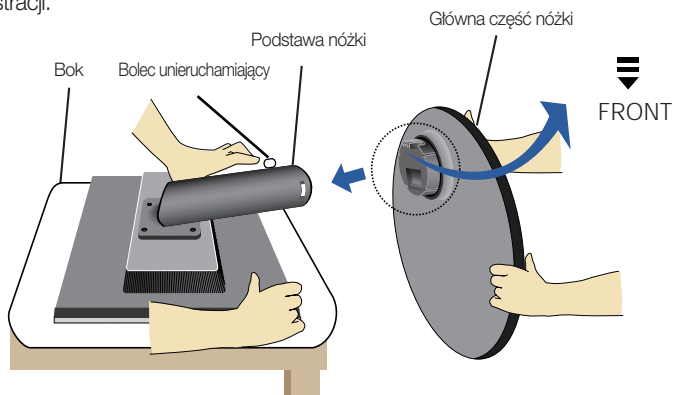
- Lampa fluoroscencyjna użyta w tym produkcie zawiera niewielką ilość rtęci.
- Urządzenia tego nie należy wyrzucać wraz ze zwykłymi odpadami domowymi.
- Złomowanie tego produktu musi odbywać się zgodnie z lokalnymi przepisami.

- Przed rozpoczęciem konfigurowania monitora należy się upewnić, że monitor, system komputerowy i inne dołączone urządzenia są wyłączone.

Umocowanie podstawy

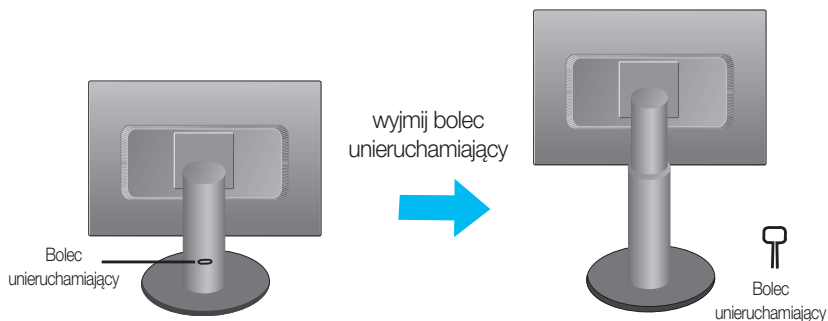
1. Połóż monitor na poduszce lub miękkim materiale, kierując jego przód do dołu.
2. Złóż podstawę nóżki z jej główną częścią.

W żadnym wypadku nie wyciągnij bolca unieruchamiającego i ułóż podstawę nóżki w kierunku jak na ilustracji.



3. Postaw monitor, następnie wyjmij bolec unieruchamiający.

Ostrzeżenie: Taśma oraz bolec blokujący mogą być usunięte z monitorów, wyposażonych w podstawę, wyłącznie po podniesieniu podstawy. W przeciwnym razie można się zranić o wystające elementy podstawy.



Ważne

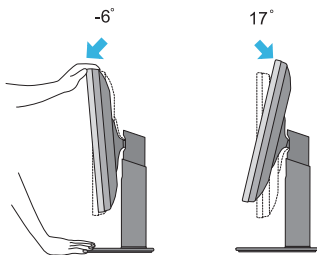
- Na tej ilustracji przedstawiono ogólny model połączenia. Twój monitor może się różnić od elementów pokazanych na rysunku.
- Nie przenoś monitora w pozycji do góry nogami, trzymając go tylko za podstawę. Monitor może upaść i ulec uszkodzeniu lub zranić Cię w stopę.

- Przed rozpoczęciem konfigurowania monitora należy się upewnić, że monitor, system komputerowy i inne dołączone urządzenia są wyłączone.

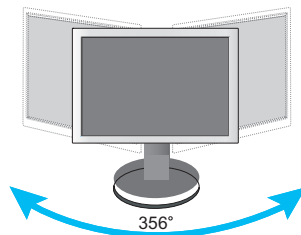
Ustawianie monitora

1. Pozycję monitora można dostosować na wiele sposobów, oferując maksymalną wygodę.

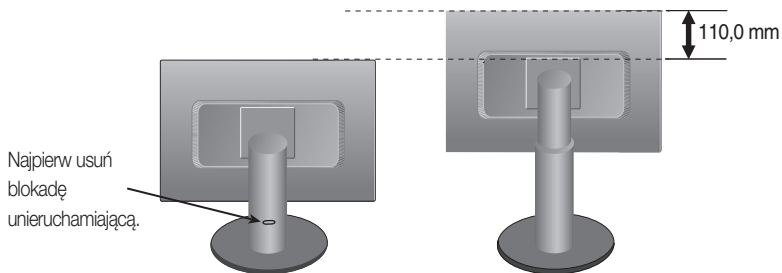
- Zakres przechylenia: -6° ~ 17°



- Obracanie: 356°



- Zakres wysokości: maksymalnie 4,33 cala (110,0mm)

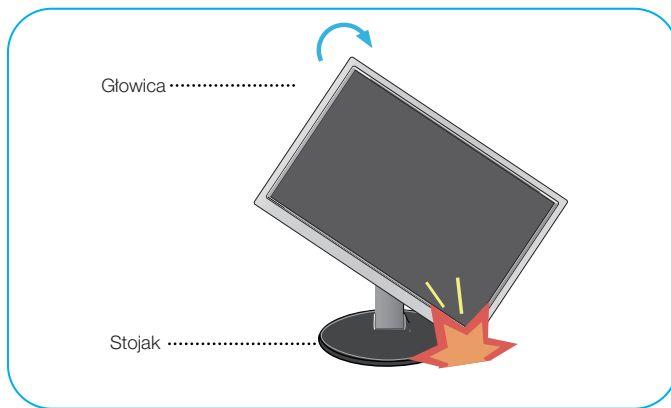


Ergonomiczny

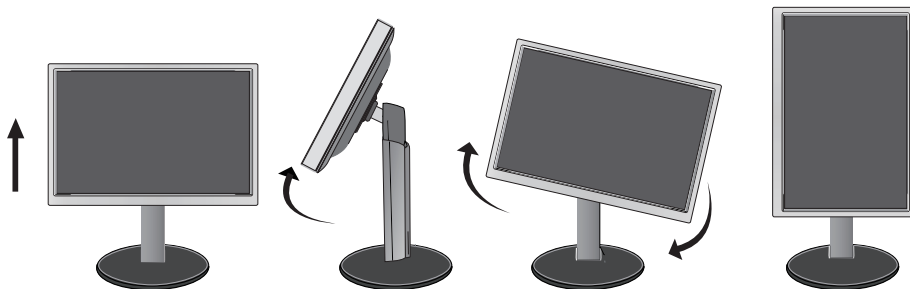
Zaleca się, by w celu zachowania ergonomicznej oraz wygodnej pozycji patrzenia, nachylenie monitora do przodu nie powinno przekraczać 5 stopni.

Użycie funkcji obracania

1. Aby użyć funkcji obracania, maksymalnie podnieś monitor.
2. Ustawienie poziome i pionowe - panel można obracać o 90° w kierunku zgodnym z ruchem wskazówek zegara. Podczas obracania monitora w celu użycia funkcji obracania należy zachować ostrożność i unikać kontaktu głównej części monitora z podstawką. Dotknięcie podstawki główną częścią monitora może spowodować jej pęknięcie.



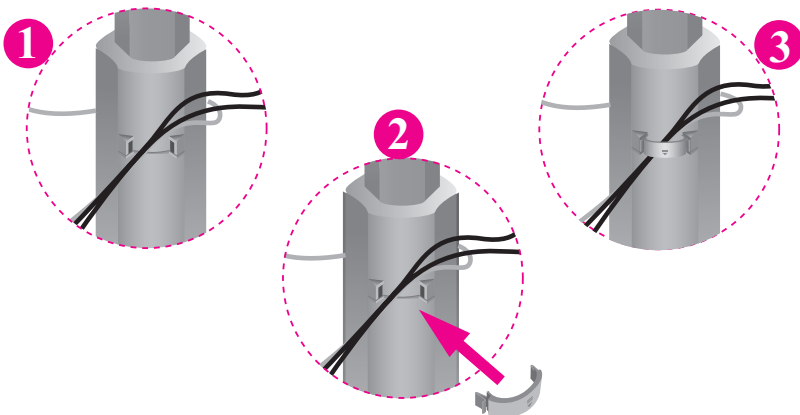
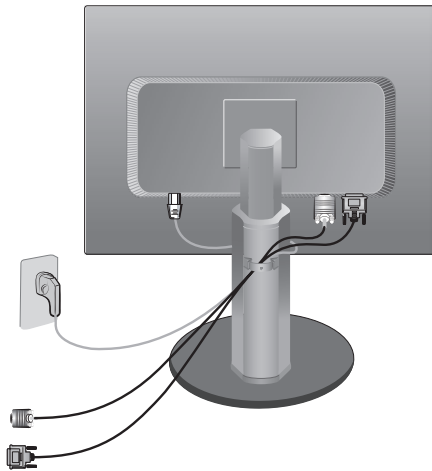
3. Szczegółowe informacje znajdują się na dysku CD z oprogramowaniem do obracania.



- Przed rozpoczęciem konfigurowania monitora należy się upewnić, że monitor, system komputerowy i inne dołączone urządzenia są wyłączone.

Ustawianie monitora

Korzystanie z uchwyty na kabel



Jeśli chcesz skorzystać z uchwyty na kabel, które zbierze Twoje kable razem, należy przeloczyć je z prawej strony, jak pokazano na ilustracji. Nie zrobienie tego w prawidłowy sposób uniemożliwi bezproblemowe korzystanie z funkcji Pivot.

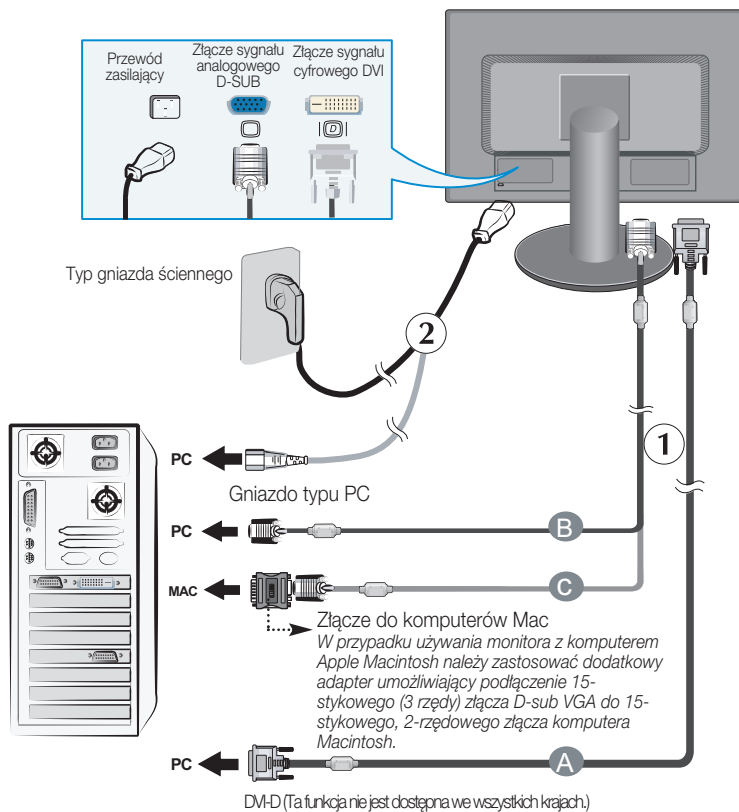
Korzystanie z komputera

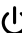
1. Upewnij się, że komputer i produkt są wyłączone. Podłącz kable tak, jak na pokazano na schemacie ① do ②.

- A Podłącz kabel DVI
- B Podłącz kabel Dsub (PC)
- C Podłącz kabel Dsub (MAC)

UWAGA

- Uproszczony widok z tyłu
- Ten widok z tyłu reprezentuje model ogólny; Twój monitor może się różnić od przedstawionego na ilustracji.
- Należy używać zgodnych z produktem ekranowanych przewodów interfejsu (15-stykowy kabel D-sub, kabel DVI).



2. Naciśnij przycisk  na przednim panelu przełączania, aby włączyć zasilanie. Po włączeniu monitora jest automatycznie włączana „Funkcja automatycznego ustawiania obrazu”. (Tylko w trybie analogowym)

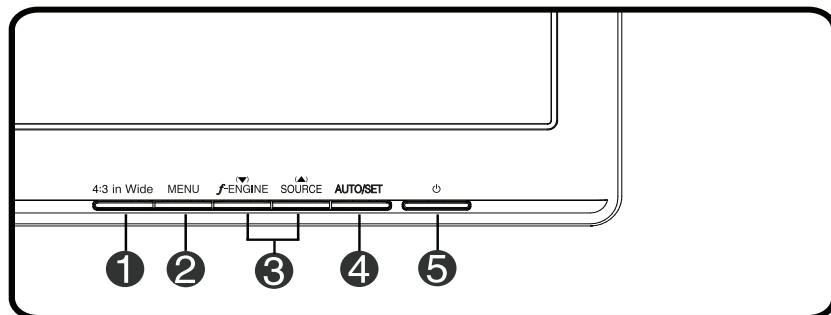
USTAWIENIE
UŻYTKOWNIKA



UWAGA

„Funkcja automatycznego ustawiania obrazu”? Ta funkcja zapewnia optymalne ustawienia monitora. Gdy użytkownik po raz pierwszy podłączy monitor do komputera, funkcja ta automatycznie dostosuje ustawienia wyświetlacza optymalnie do sygnałów wejściowych.

Funkcja „AUTO/SET” (Auto/Ustaw)? Gdy podczas używania urządzenia lub po zmianie rozdzielczości wystąpią takie problemy jak rozmazany ekran, rozmazane litery, migotanie ekranu lub przekrzywienie ekranu, naciśnij przycisk funkcji „AUTO/SET” (Auto/Ustaw), aby poprawić rozdzielczość.

Przyciski na panelu przednim



Kontrolka	Funkcja
<p>1 4:3 in Wide</p>	<p>Wybieranie rozmiaru obrazu na ekranie.</p>  <ul style="list-style-type: none">• WIDE(SZEROKOEKRANOWY) : Powoduje przełączenie w tryb pełnoekranowy zgodnie z sygnałem wejściowym.• 4 : 3 : Powoduje zmianę proporcji obrazu sygnału wejściowego na 4:3.
<p>2 Przycisk MENU</p> 	<p>Przycisk ten służy do wchodzenia lub wychodzenia z menu ekranowego.</p> <p>OSD ZABLOKOWANE/ODBLOKOWANE</p> <p>Funkcja ta umożliwi blokowanie bieżących ustawień sterowania, tak aby nie mogły być zmienione nieumyślnie. Naciśnij przycisk MENU i przytrzymaj przez kilka sekund. Powinien się pojawić komunikat „OSD ZABLOKOWANE”.</p> <p>W każdej chwili możesz odblokować przyciski sterujące menu ekranowego, naciskając i przytrzymując przez kilka sekund przycisk MENU (Menu). Powinien się pojawić komunikat „OSD ODBLOKOWANE”.</p>

Kontrolka	Funkcja
<p>3 ▼▲ Przyciski</p> <hr/> <p>▼ f-ENGINE</p> <hr/> <p>▲ SOURCE</p>	<p>Przyciski te są przeznaczone do wybierania lub ustawiania funkcji w menu ekranowym.</p> <hr/> <p>Więcej informacji można znaleźć na stronie P16.</p> <div data-bbox="493 309 712 413" data-label="Image"> </div> <hr/> <p>Przycisk ten jest przeznaczony do uaktywniania złącza D-Sub lub DVI. Ta funkcja jest używana, gdy do monitora są podłączone dwa komputery. Ustawieniem domyślnym jest D-Sub.</p>
<p>4 Przycisk AUTO/SET (Auto/Ustaw)</p> <div data-bbox="213 738 415 815" data-label="Image"> </div>	<p>Przycisk ten jest przeznaczony do dokonywania wyboru w menu ekranowym.</p> <hr/> <p>AUTO IMAGE ADJUSTMENT (Automatyczne ustawianie obrazu) Podczas zmiany ustawień monitora, należy zawsze przed wejściem do menu ekranowego nacisnąć przycisk AUTO/SET (Auto/Ustaw). Pozwala to na automatyczne dopasowanie parametrów wyświetlanego obrazu do bieżącej rozdzielczości. Optymalne rozdzielczości to:</p> <p>W1942P: 1440 x 900 W2042P/W2242P: 1680 x 1050</p>
<p>5 Przycisk Power (Zasilanie)</p> <hr/> <p>Wskaźnik zasilania</p>	<p>Przycisk ten jest przeznaczony do włączania i wyłączenia monitora.</p> <hr/> <p>Podczas normalnego działania monitora (tryb pracy), wskaźnik ten ma kolor niebieski. Jeśli monitor jest w trybie uśpienia (oszczędzanie energii), kolor wskaźnika zmienia się na bursztynowy.</p>

Regulacja ekranu

Za pomocą systemu menu ekranowego ustawianie rozmiarów obrazu, jego pozycji i parametrów pracy monitora jest łatwe i szybkie.

W celu zaznajomienia użytkownika z elementami sterującymi poniżej podano krótki przykład.

Niniejszy rozdział zawiera opis dostępnych elementów regulacyjnych i wybieranych parametrów, które są dostępne za pomocą menu ekranowego.

UWAGA

- Przed dokonaniem zmian regulacji obrazu należy poczekać co najmniej 30 minut, aż monitor osiągnie stabilne warunki pracy.

Aby wykonać regulacje w menu ekranowym, należy postępować według poniższej procedury:

MENU → ▼ ▲ → AUTO/SET → ▼ ▲ → MENU

- 1 Naciśnij przycisk MENU (Menu), po czym pojawi się główne menu ekranowe (OSD)
- 2 Aby wybrać element sterujący, użyj ▼▲ lub przycisków. Kiedy żądana ikona zostanie podświetlona, naciśnij przycisk AUTO/SET (Auto/Ustaw).
- 3 Użyj przycisków ▼/▲, aby odpowiednio wyregulować obraz. Użyj przycisku AUTO/SET (Auto/Ustaw), aby wybrać inne elementy podmenu.
- 4 Naciśnij przycisk MENU jeden raz, aby wrócić do menu głównego w celu wyboru innej funkcji. Naciśnij przycisk MENU dwa razy, aby wyjść z menu ekranowego.

Wybieranie i regulacja w menu ekranowym (OSD)

W poniższej tabeli przedstawiono menu sterowania, regulacji i ustawień menu ekranowego (OSD).

Menu główne	Podmenu		A	D	Opis
OBRAZ	JASKRAWOŚĆ		●	●	Do regulacji jaskrawości, kontrastu i współczynnika gamma ekranu.
	KONTRAST		●	●	
	GAMMA		●	●	
KOLOR	TEMP. BARW	sRGB	●	●	Do dostosowania koloru ekranu.
		6500K	●	●	
		9300K	●	●	
	CZERWONY		●	●	
	ZIELONY		●	●	
	NIEBIESKI		●	●	
POZYCJONOWANIE	POZIOMA		●		Do ustawiania położenia ekranu
	PIONOWA		●		
	ZEGAR		●		Aby polepszyć wyrazistość, stabilność i ostrość ekranu
	FAZA		●		
	OSTROŚĆ		●	●	
USTAWIENIA	JĘZYK		●	●	Aby dostosować stan ekranu do środowiska roboczego użytkownika.
	POZYCJA OSD	POZIOMA	●	●	
		PIONOWA	●	●	
	BALANS BIELI		●		
	WSKAŹNIK ZASILANIA		●	●	
	USTAWIENIA FABRYCZNE		●	●	
FLATRON F-ENGINE	FILM		●	●	Do wybierania lub dostosowania żądanych ustawień obrazu.
	INTERNET		●	●	
	UŻYTKOWNIKA		●	●	
	NORMALNY		●	●	
	DEMO		●	●	
			● : Adjustable (Ustawiane)		
			A : Wejście analogowe		
			D : Wejście cyfrowe		

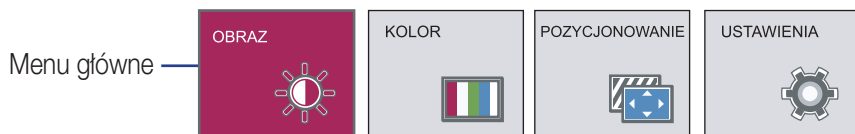
UWAGA

- Kolejność ikon może się różnić zależnie od modelu (P11~P 16)

Wybieranie i regulacja w menu ekranowym (OSD)

Przedstawiono procedurę wybierania i regulacji parametrów w systemie menu ekranowego (OSD). Poniżej wymieniono ikony, ich nazwy oraz opisy wszystkich elementów pokazanych w Menu.

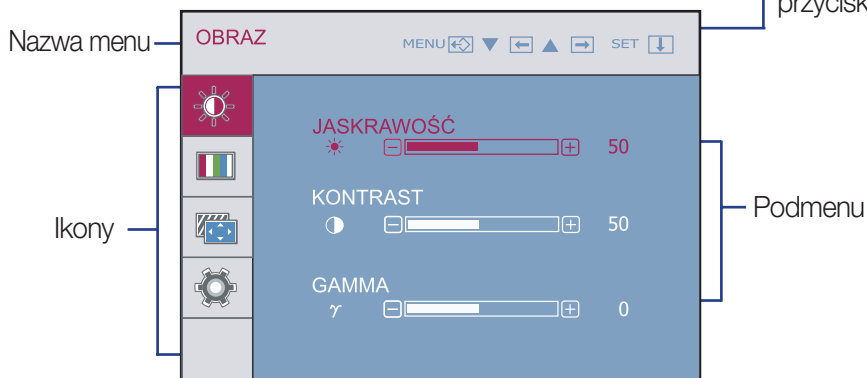
Naciśnij przycisk MENU, po czym pojawi się główne menu ekranowe (OSD).



Menu główne

- MENU : Wyjście
- ▼ ▲ : Regulacja (Zwiększ/Zmniejsz)
- SET : Potwierdź
- : Wybierz inne podmenu

Wskazówka przycisku



Nazwa menu

Ikony

Podmenu

UWAGA

- Języki OSD (menu ekranowego) na monitorze mogą się różnić od przedstawionych w podręczniku.

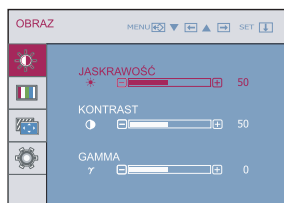
Menu główne

Podmenu

Opis



OBRAZ



JASKRAWOŚĆ

Do ustawiania jasności ekranu.

KONTRAST

Do ustawiania kontrastu ekranu.

GAMMA

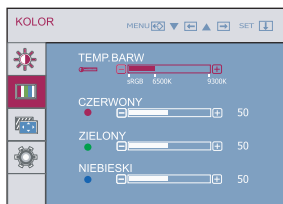
Ustaw własną wartość współczynnika gamma: -50/0/50

Duże wartości współczynnika gamma powodują wyświetlanie bladych obrazów, a małe wartości – wyświetlanie obrazów o dużym kontraście.

- MENU : Wyjście
- ▼ : Zmniejsz
- ▲ : Zwiększ
- SET : Wybierz inne podmenu



KOLOR



TEMP.
BARW

- sRGB: Ustaw kolor ekranu zgodnie ze specyfikacją standardu sRGB.
- 6500K: Czerwonawy odcień bieli.
- 9300K: Niebieskawy odcień bieli.

CZERWONY

Ustaw własne poziomy koloru czerwonego.


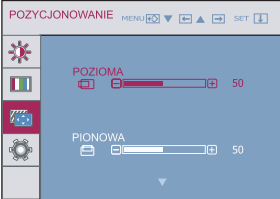
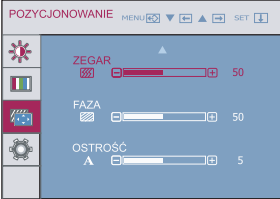
ZIELONY

Ustaw własne poziomy koloru zielonego.


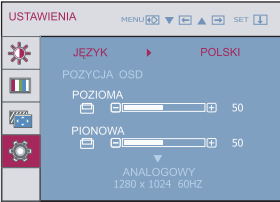
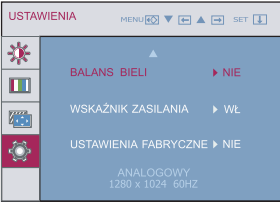
NIEBIESKI

Ustaw własne poziomy koloru niebieskiego.

- MENU : Wyjście
- ▼ : Zmniejsz
- ▲ : Zwiększ
- SET : Wybierz inne podmenu

Menu główne	Podmenu	Opis
	<h2>POZYCJONOWANIE</h2>	
	<p>POZIOMA</p> <p>PIONOWA</p>	<p>Do przesuwania obrazu w lewo i w prawo.</p> <p>Do przesuwania obrazu w górę i w dół.</p>
	<p>ZEGAR</p> <p>FAZA</p> <p>OSTROŚĆ</p> <p>OSTROŚĆ</p>	<p>Ta funkcja służy do minimalizacji pionowych pasków lub pasm widocznych w tle ekranu. Zmienia ona także poziomy rozmiar ekranu.</p> <p>Do ustawiania ostrości ekranu. Ta funkcja umożliwia usunięcie poziomych szumów oraz zwiększenie czytelności i ostrości obrazu znaków.</p> <p>Do ustawiania wyrazistości ekranu.</p>
<ul style="list-style-type: none"> ■ MENU : Wyjście ■ ▼ : Zmniejsz ■ ▲ : Zwiększ ■ SET : Wybierz inne podmenu 		

Wybieranie i regulacja w menu ekranowym (OSD)

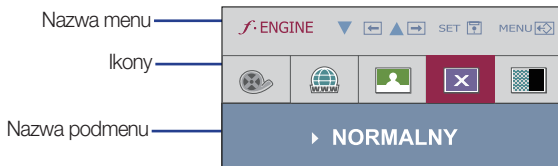
Menu główne	Podmenu	Opis
 USTAWIENIA	JĘZYK	Do wybierania języka, w którym są wyświetlane nazwy elementów sterujących.
 USTAWIENIA MENU [OK] [ESC] [LEFT] [RIGHT] [SET] [INFO] JĘZYK ▶ POLSKI POZYCJA OSD POZIOMA [OK] [ESC] [LEFT] [RIGHT] [SET] [INFO] 50 PIONOWA [OK] [ESC] [LEFT] [RIGHT] [SET] [INFO] 50 ANALOGOWY 1280 x 1024 60HZ	POZYCJA OSD	Do regulacji poziomej pozycji menu OSD na ekranie.
 USTAWIENIA MENU [OK] [ESC] [LEFT] [RIGHT] [SET] [INFO] BALANS BIELI ▶ NIE WSKAŹNIK ZASILANIA ▶ WŁ USTAWIENIA FABRYCZNE ▶ NIE ANALOGOWY 1280 x 1024 60HZ	BALANS BIELI	Jeśli wyjście karty wideo ma parametry inne niż wymagane w specyfikacji, poziomy kolorów mogą się pogorszyć z powodu zniekształceń sygnału wideo. Za pomocą tej funkcji reguluje się poziom sygnału, aby go dopasować do standardowego poziomu wyjścia karty wideo w celu uzyskania optymalnego obrazu. Funkcję tę należy uaktywnić, kiedy na ekranie są kolory biały i czarny.
	WSKAŹNIK ZASILANIA	Ta funkcja służy do włączania lub wyłączenia wskaźnika zasilania na panelu przednim monitora. Wybranie opcji wyłączenia spowoduje, że wskaźnik zostanie wyłączony. Wybranie w dowolnym czasie opcji włączenia spowoduje, że wskaźnik będzie automatycznie włączany.
<ul style="list-style-type: none">■ MENU : Wyjście■ ▼ : Wyreguluj■ ▲ : Wyreguluj■ SET : Regulacja	USTAWIENIA FABRYCZNE	Przywracanie wszystkich domyślnych ustawień fabrycznych z wyjątkiem ustawienia „Język”. Naciśnij przycisk ▼ aby natychmiast przywrócić ustawienia fabryczne.

Jeśli to nie poprawi obrazu na ekranie, należy przywrócić domyślne ustawienia fabryczne.

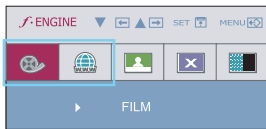
W razie potrzeby należy ponownie użyć funkcji równoważenia bielei. Funkcja ta może być włączona tylko wtedy, gdy sygnał wejściowy jest sygnałem analogowym.

Wybieranie i regulacja w menu ekranowym (OSD)

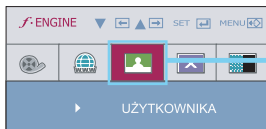
- ■ ■ Po wybraniu przycisku **f-ENGINE** znajdującego się po lewej stronie monitora wyświetla się menu ekranowe.



Menu główne	Podmenu	Opis
-------------	---------	------

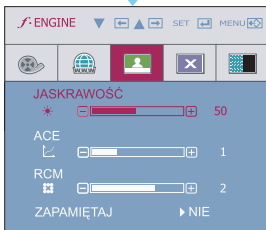


FILM Funkcja ta pozwala łatwo wybrać najlepsze żądane właściwości obrazu zoptymalizowane stosownie do środowiska (oświetlenie otoczenia, typy obrazów itp).
INTERNET: Do obrazów tekstowych (Przetwarzanie tekstu itp.)



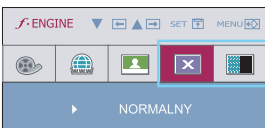
UŻYTKOWNIKA Można ręcznie wyregulować jasność, ACE lub RCM. Wyregulowaną wartość można zapisać lub przywrócić, nawet pracując w innym środowisku.

- ... (Brightness): (Jasność) Regulacja jasności obrazu.
- ... ACE (Adaptacyjne poprawianie wyrazistości): Służy do wybierania trybu wyrazistości



- ...RCM (Zarządzanie kolorem rzeczywistym): Służy do wybierania trybu koloru.
- 0 Funkcja wyłączona
- 1 Green enhance (Poprawianie zielonego)
- 2 Flesh tone (Odcienie kolorów)
- 3 Color Enhance (Poprawianie koloru)

Wybierz podmenu **ZAPAMIĘTAJ**, korzystając z przycisku AUTO/SET, i zapisz wartość TAK, korzystając z przycisków **▼**, **▲**.



NORMALNY Tak jest w normalnych warunkach pracy.
DEMO Służy do reklamowania klientom w sklepach. Ustawienie jest takie samo, jak w trybie Filmu, a ekran jest podzielony na pół.

Przed wezwaniem serwisu sprawdź następujące symptomy.

Brak obrazu	
<ul style="list-style-type: none">● Czy przewód zasilania monitora jest podłączony● Czy zasilanie jest włączone i wskaźnik zasilania świeci na niebiesko lub zielono?● Czy wskaźnik zasilania świeci na bursztynowo?● Czy na ekranie pojawił się komunikat „OUT OF RANGE” (Złe ustawienia)?● Czy na ekranie pojawił się komunikat „CHECK SIGNAL CABLE” (Sprawdź przewód sygnałowy)?	<ul style="list-style-type: none">● Sprawdź, czy przewód zasilania monitora jest poprawnie włączony do gniazda sieciowego.● Wyreguluj jasność i kontrast.● Jeśli monitor jest w trybie oszczędzania energii, spróbuj poruszyć myszą lub naciśnij dowolny klawisz na klawiaturze, aby przywrócić obraz na ekranie.● Spróbuj włączyć komputer● Ten komunikat pojawia się, kiedy sygnał z komputera (karty wideo) jest poza zakresem częstotliwości poziomej lub pionowej monitora. Zajrzyj do rozdziału „Dane techniczne” w niniejszym podręczniku i ponownie skonfiguruj monitor.● Ten komunikat pojawia się, kiedy nie jest podłączony przewód sygnałowy między komputerem a monitorem. Sprawdź przewód sygnałowy i spróbuj ponownie.

Czy na ekranie pojawił się komunikat „OSD ZABLOKOWANE” ?	
<ul style="list-style-type: none">● Czy po naciśnięciu przycisku MENU na ekranie pojawił się komunikat „OSD ZABLOKOWANE” ?	<ul style="list-style-type: none">● Możesz zabezpieczyć bieżące ustawienia sterowania, tak aby nie mogły być zmienione nieumyślnie. W każdej chwili możesz odblokować elementy sterujące menu ekranowego, naciskając i przytrzymując przez kilka sekund przycisk MENU: pojawi się komunikat „OSD odblokowane”.

Wyświetlany obraz jest nieprawidłowy.

- | | |
|--|---|
| <ul style="list-style-type: none">● Pozycja obrazu jest nieprawidłowa● W tle ekranu widoczne są pionowe paski lub pasma.● Na obrazie pojawia się szum poziomy lub znaki nie są odtwarzane czytelnie. | <ul style="list-style-type: none">● Naciśnij przycisk AUTO/SET (Auto/Ustaw), aby automatycznie wyregulować obraz w sposób optymalny.
Jeśli wyniki są niezadowolające, wyreguluj pozycję obrazu za pomocą ikon pozycji H i V w menu ekranowym.● Naciśnij przycisk AUTO/SET (Auto/Ustaw), aby automatycznie wyregulować obraz w sposób optymalny. Jeśli wyniki są niezadowolające, zmniejsz pionowe paski lub pasma za pomocą ikony ZEGAR w menu ekranowym.● Naciśnij przycisk AUTO/SET (Auto/Ustaw), aby automatycznie wyregulować obraz w sposób optymalny. Jeśli wyniki są niezadowolające, zmniejsz poziome paski za pomocą ikony FAZA w menu ekranowym.● Uruchom Panel sterowania -> Ekran -> Właściwości i zmień parametry obrazu na optymalną rozdzielczość lub dostosuj go do idealnego ustawienia. Ustaw głębię kolorów większą niż 24-bitowa (True Color). |
|--|---|

Ważne

- Sprawdź w komputerze Panel sterowania --> Monitor -->Ustawienia, aby zobaczyć, czy została zmieniona częstotliwość lub rozdzielczość. Jeśli tak, ponownie ustaw zalecaną rozdzielczość karty wideo
- Dlaczego warto ustawić optymalną rozdzielczość :Współczynnik proporcji wynosi 16:10. Jeśli rozdzielczość wejściowa jest inna niż 16:10 (na przykład 16:9, 5:4, 4:3), mogą wystąpić takie problemy, jak rozmyte litery, rozmyty ekran, częściowo niewidoczny lub przekrzywiony ekran.
- Metody konfiguracji mogą być różne w przypadku różnych komputerów i systemów operacyjnych, a wspomniana wyżej rozdzielczość może nie być obsługiwana przez kartę wideo. W takim przypadku należy zapytać producenta komputera lub karty wideo.

Wyświetlany obraz jest nieprawidłowy.

- | | |
|---|---|
| <ul style="list-style-type: none">● Wyświetlany obraz jest monochromatyczny lub jest nienormalny. | <ul style="list-style-type: none">● Sprawdź, czy przewód sygnałowy jest poprawnie podłączony i w razie potrzeby zabezpiecz wtyk, używając śrubokrętu.● Sprawdź, czy karta wideo w komputerze jest poprawnie włożona do gniazda● W Panelu sterowania – Ustawienia ustaw definicję koloru na wyższą niż 24 bity (true color). |
| <ul style="list-style-type: none">● Ekran migocze. | <ul style="list-style-type: none">● Sprawdź, czy ekran pracuje w trybie przeplotu. Jeśli tak to zmień ustawienia na rozdzielczość zalecaną (optymalną). |

Czy jest zainstalowany sterownik monitora?

- | | |
|--|--|
| <ul style="list-style-type: none">● Czy jest zainstalowany sterownik monitora? | <ul style="list-style-type: none">● Koniecznie zainstaluj sterownik monitora z CD (lub dyskietki), które są dostarczone wraz z monitorem. Sterownik można także pobrać z witryny sieci web o adresie: http://www.lge.com. |
| <ul style="list-style-type: none">● Czy na ekranie widać komunikat „Nierozpoznany monitor, znaleziono monitor Plug & Play (VESA DDC)”? | <ul style="list-style-type: none">● Sprawdź, czy karta wideo obsługuje funkcję Plug & Play. |

Ekran	19 cali (48,1 cm) płaski panel z aktywną matrycą TFT LCD Pokrycie antyodblaskowe Przekątna obszaru widzialnego: 48,1 cm 0,285*0,285 mm rozmiar piksela		
Wejście synchronizacji	Częst. pozioma	Analogowe: 30-83 kHz (Automatycznie) Cyfrowe: 30-83 kHz (Automatycznie)	
	Częst. pionowa	56 - 75 Hz (Automatycznie)	
	Rodzaj wejścia	separowane. TTL, dodatnie/ujemne SOG (Sync. na zielonym) Cyfrowe (Obsługuje standard HDCP)	
Wejście wideo	Wejście sygnału	Złącze D-Sub, 15-stykowe Złącze DVI-D (cyfrowe)	
	Rodzaj wejścia	analog RGB (0,7 Vp-p/75 omów), cyfrowe	
Rozdzielczość	Maks.	Analog: VESA 1440 x 900 @75 Hz Cyfrowe: VESA 1440 x 900 @60 Hz	
	Zalecana	VESA 1440 x 900 @60 Hz	
Plug&Play	DDC 2B		
Zużycie energii	Włączony	: 36W (średnio)	
	Czuwanie	≤ 1W	
	Wyłączony	≤ 1W	
Wymiary i masa		Z podstawą	Bez podstawy
	Szerokość	44,84 cm / 20,30 cala	44,84 cm / 20,30 cala
	Wysokość	40,14 cm / 15,80 cala	30,06 cm / 11,83 cala
		51,14 cm / 20,13 cala	
	Głębokość	24,16 cm / 9,51 cala	5,84 cm / 2,29 cala
Netto	4,5 kg (10 funta)		
Zakres przechylenia	Przechył	-6° ~ 17°	
Zasilanie	Napięcie zmienne 100-240 V~50/60 Hz 0,8 A		
Warunki otoczenia	Warunki pracy		
	Temperatura	10°C do 35 °C	
	Wilgotność	10 % do 80 % bez kondensacji	
	Warunki przechowywania		
	Temperatura	-20°C do 60°C	
	Wilgotność	5 % do 90 % bez kondensacji	
Podstawa	Przyłączona (<input type="checkbox"/>), Odłączona (<input type="radio"/>)		
Przewód zasilający	Gniazdo typu ściennego lub typu PC		

UWAGA

- Informacje w tym dokumencie mogą ulec zmianie bez powiadomienia.

Ekran	20,1 cali (51,1 cm) płaski panel z aktywną matrycą TFT LCD Pokrycie antyodblaskowe Przekątna obszaru widzialnego: 51,1 cm 0,258*0,258 mm rozmiar piksela		
Wejście synchronizacji	Częst. pozioma	Analogowe: 30-83 kHz (Automatycznie) Cyfrowe: 30-83 kHz (Automatycznie)	
	Częst. pionowa	56 - 75 Hz (Automatycznie)	
	Rodzaj wejścia	separowane. TTL, dodatnie/ujemne SOG (Sync. na zielonym) Cyfrowe (Obsługuje standard HDCP)	
Wejście wideo	Wejście sygnału	Złącze D-Sub, 15-stykowe Złącze DVI-D (cyfrowe)	
	Rodzaj wejścia	analog RGB (0,7 Vp-p/75 omów), cyfrowe	
Rozdzielczość	Maks.	Analog: VESA 1680 x 1050 @60 Hz Cyfrowe: VESA 1680 x 1050 @60 Hz	
	Zalecana	VESA 1680 x 1050 @60 Hz	
Plug&Play	DDC 2B		
Zużycie energii	Włączony	: 40W (średnio)	
	Czuwanie	≤ 1W	
	Wyłączony	≤ 1W	
Wymiary i masa		Z podstawą	Bez podstawy
	Szerokość	47,39 cm / 18,65 cala	47,39 cm / 18,65 cala
	Wysokość	40,99 cm / 16,31 cala	31,89 cm / 12,55 cala
		51,99 cm / 20,46 cala	
	Głębokość	24,16 cm / 9,51 cala	5,84 cm / 2,29 cala
Netto	4,64 kg (10,31 funta)		
Zakres przechylenia	Przechył	-6° ~ 17°	
Zasilanie	Napięcie zmienne 100-240 V~50/60 Hz 1,0 A		
Warunki otoczenia	Warunki pracy		
	Temperatura	10°C do 35 °C	
	Wilgotność	10 % do 80 % bez kondensacji	
	Warunki przechowywania		
Temperatura	-20°C do 60°C		
Wilgotność	5 % do 90 % bez kondensacji		
Podstawka	Przyłączona (), Odlączona (O)		
Przewód zasilający	Gniazdo typu ściennego lub typu PC		

UWAGA

- Informacje w tym dokumencie mogą ulec zmianie bez powiadomienia.

Ekran	22 cali (55,8 cm) płaski panel z aktywną matrycą TFT LCD Pokrycie antyodblaskowe Przekątna obszaru widzialnego: 55,8 cm 0,282*0,282 mm rozmiar piksela		
Wejście synchronizacji	Częst. pozioma	Analogowe: 30-83 kHz (Automatycznie) Cyfrowe: 30-83 kHz (Automatycznie)	
	Częst. pionowa	56 - 75 Hz (Automatycznie)	
	Rodzaj wejścia	separowane. TTL, dodatnie/ujemne SOG (Sync. na zielonym) Cyfrowe (Obsługuje standard HDCP)	
Wejście wideo	Wejście sygnału	Złącze D-Sub, 15-stykowe Złącze DVI-D (cyfrowe)	
	Rodzaj wejścia	analog RGB (0,7 Vp-p/75 omów), cyfrowe	
Rozdzielczość	Maks.	Analog: VESA 1680 x 1050 @60 Hz Cyfrowe: VESA 1680 x 1050 @60 Hz	
	Zalecana	VESA 1680 x 1050 @60 Hz	
Plug&Play	DDC 2B		
Zużycie energii	Włączony	: 40W (średnio)	
	Czuwanie	≤ 1W	
	Wyłączony	≤ 1W	
Wymiary i masa		Z podstawą	Bez podstawy
	Szerokość	51,57 cm / 20,30 cala	51,57 cm / 20,30 cala
	Wysokość	42,32 cm / 16,66 cala	34,46 cm / 13,57 cala
		53,32 cm / 20,60 cala	
	Głębokość	24,16 cm / 9,51 cala	5,91 cm / 2,32 cala
Netto	5,28 kg (11,73 funta)		
Zakres przechylenia	Przechyl	-6° ~ 17°	
Zasilanie	Napięcie zmienne 100-240 V~50/60 Hz 1,0 A		
Warunki otoczenia	Warunki pracy		
	Temperatura	10°C do 35 °C	
	Wilgotność	10 % do 80 % bez kondensacji	
	Warunki przechowywania		
Temperatura	-20°C do 60°C		
Wilgotność	5 % do 90 % bez kondensacji		
Podstawka	Przyłączona (), Odłączona (O)		
Przewód zasilający	Gniazdo typu ściennego lub typu PC		

UWAGA

- Informacje w tym dokumencie mogą ulec zmianie bez powiadomienia.

Tryby wstępnie ustawione (Rozdzielczość)

■ W1942P

Tryby wyświetlania (Rozdzielczość)	Częst. pozioma (kHz)	Częst. pionowa (Hz)	
1	640 x 350	31,469	70
2	720 x 400	31,468	70
3	640 x 480	31,469	60
4	640 x 480	37,500	75
5	800 x 600	37,879	60
6	800 x 600	46,875	75
7	832 x 624	49,725	75
8	1024 x 768	48,363	60
9	1024 x 768	60,123	75
10	1152 x 870	68,681	75
11	1152 x 900	61,805	65
12	1280 x 1024	63,981	60
13	1280 x 1024	79,976	75
14	1440 x 900	55,500	60
*15	1440 x 900	55,935	60
**16	1440 x 900	70,635	75

*Tryb zalecany

**Tylko tryb analogowy

■ W2042P/W2242P

Tryby wyświetlania (Rozdzielczość)	Częst. pozioma (kHz)	Częst. pionowa (Hz)	
1	720 x 400	31,468	70
2	640 x 480	31,469	60
3	640 x 480	37,500	75
4	800 x 600	37,879	60
5	800 x 600	46,875	75
6	1024 x 768	48,363	60
7	1024 x 768	60,123	75
8	1152 x 864	67,500	75
9	1280 x 1024	63,981	60
10	1280 x 1024	79,976	75
11	1680 x 1050	64,674	60
*12	1680 x 1050	65,290	60

*Tryb zalecany

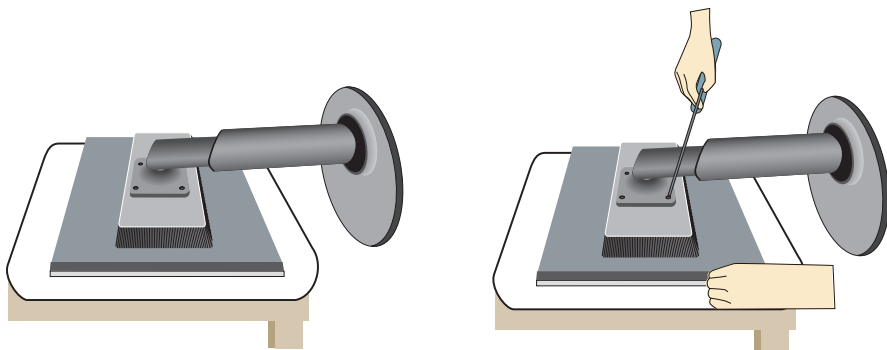
Wskaźnik

Tryb pracy	Kolor LED
Włączony	Niebieski
Czuwanie	Bursztynowy
Wyłączony	Nie świeci

Instalowanie zestawu do montażu ściennego

Niniejszy monitor jest przystosowany stosowania z zestawami do montażu ściennego lub urządzeniami transportowymi.

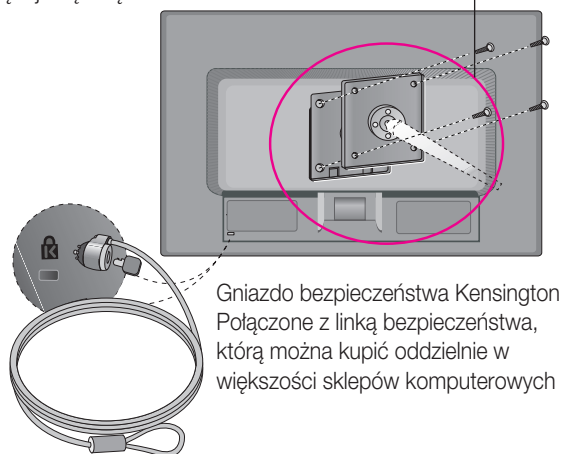
1. Umieść monitor na miękkiej tkaninie ekranem skierowanym w dół.
2. Odłącz podstawę po uprzednim wyjęciu 4 śrubek, korzystając ze śrubokręta, jak pokazano na ilustracji.



3. Instalacja zestawu do montażu ściennego.

Zestaw do montażu ściennego (sprzedawany osobno)

Konstrukcja monitora umożliwia korzystanie z podstawy lub zawieszenie na ścianie przy użyciu zestawu do montażu ściennego. Szczegółowe informacje na temat montażu znajdują Państwo w instrukcji będącej częścią zestawu do montażu ściennego.



Gniazdo bezpieczeństwa Kensington
Połączone z linką bezpieczeństwa,
którą można kupić oddzielnie w
większości sklepów komputerowych

