

# Manual de utilizare

---

W1942P  
W2042P  
W2242P

**C**itiți **Precauții importante** înainte de a utiliza produsul. Păstrați Manualul de utilizare (CD) la îndemână pentru consultare ulterioară.

**C**itiți eticheta atașată pe produs și oferiți informațiile necesare reprezentanței la solicitarea de service.

---

**Acest aparat a fost conceput și fabricat pentru a asigura siguranța personală, dar utilizarea necorespunzătoare poate duce la posibile electrocutări sau incendii. Pentru a permite funcționarea corectă a tuturor protecțiilor încorporate în acest monitor, respectați următoarele reguli de bază la instalare, utilizare și service.**

## Pentru siguranță

Utilizați numai cablul de alimentare livrat împreună cu aparatul. În cazul în care utilizați un alt cablu de alimentare care nu a fost livrat de către furnizor, asigurați-vă că este certificat prin standardele naționale în vigoare. În cazul în care cablul de alimentare prezintă vreo defecțiune, contactați producătorul sau cel mai apropiat furnizor de service autorizat pentru înlocuire.

Cablul de alimentare este utilizat ca dispozitiv principal de deconectare. Asigurați-vă că priza de alimentare permite accesul facil după instalare.

Alimentați monitorul numai de la o sursă de alimentare indicată în specificațiile acestui manual sau în cele prezentate pe monitor. Dacă nu sunteți sigur de tipul de sursă de alimentare din locuință, consultați reprezentanța.

Prizele de c.a. suprasolicitate și prelungitoarele sunt periculoase. La fel sunt și cablurile de alimentare uzate și ștecărele sparte. Acestea pot provoca electrocutare sau incendii. Apelați la tehnicianul de service pentru înlocuire.

Nu deschideți monitorul.

- În interior nu există componente care pot fi deparate de dvs.
- În interior există tensiuni înalte periculoase, chiar și atunci când alimentarea este OPRITA.
- Contactați reprezentanța dacă monitorul nu funcționează corespunzător.

Pentru a evita vătămarea corporală:

- Nu așezați monitorul pe un raft înclinat, numai dacă a fost fixat corespunzător.
- Utilizați numai un stand recomandat de producător.
- Nu introduceți obiecte în aparat și nu-l supuneți la șocuri. Nu aruncați cu obiecte sau jucării în ecranul produsului.  
Poate duce la rănirea persoanelor, funcționarea defectuoasă a produsului și deteriorarea monitorului.

Pentru a preveni incendii sau alte pericole:

- OPRIT! întotdeauna monitorul dacă părăsiți încăperea pentru o perioadă îndelungată de timp. Nu lăsați niciodată monitorul PORNIT dacă părăsiți locuința.
- Nu lăsați copiii să scape sau să introducă obiecte prin fantele carcasei monitorului. Unele componente din interior prezintă tensiuni periculoase.
- Nu adăugați accesorii care nu au fost prevăzute pentru acest monitor.
- La lăsarea monitorului fără supraveghere pentru o perioadă îndelungată de timp, deconectați-l de la priza de perete.
- În caz de furtună, nu atingeți niciodată cablul de alimentare și cablul de semnal deoarece pot fi foarte periculoase. Pot provoca electrocutare.

## La instalare

Nu depozitați, așezați sau răsturnați obiecte peste cablul de alimentare și nu așezați monitorul în locuri în care cablul de alimentare se poate deteriora.

Nu utilizați acest monitor lângă surse de apă cum ar fi căzi, chiuvete, subsoluri umede sau în apropierea piscinei.

Monitoarele sunt prevăzute cu fante de ventilație în carcasă pentru a permite disiparea căldurii generate în timpul funcționării. Dacă fantele sunt obturate, căldura acumulată poate duce la defecțiuni ce pot provoca incendii. În concluzie, NICIODATA să nu:

- Blocați fantele de ventilare de dedesubt prin așezarea monitorului pe un pat, canapea, pătură etc.
- Așezați monitorul într-un spațiu închis, numai dacă se asigură ventilarea corespunzătoare.
- Acoperiți fantele cu materiale textile sau alte materiale.
- Așezați monitorul lângă sau pe un calorifer sau altă sursă de căldură.
- Principalul mijloc de întrerupere a alimentării este cablul de alimentare, deci acest dispozitiv trebuie amplasat într-un loc în care poate fi ușor de manevrat.

Nu frecăți sau loviți matricea activă LCD cu obiecte contondente deoarece aceasta se poate zgâria sau deteriora permanent.

Nu apăsați cu degetul pe ecranul LCD un timp îndelungat deoarece poate provoca supraimpresiuni.

Unele puncte defecte pot apărea pe ecran sub formă de pete roșii, verzi sau albastre. Totuși, acest lucru nu va afecta performanța monitorului.

Dacă este posibil, utilizați rezoluția recomandată pentru a obține cea mai bună calitate a imaginii pentru monitorul LCD. Dacă se utilizează în alt mod decât la rezoluția recomandată, pot apărea pe ecran unele imagini modificate la scară sau procesate. Totuși, aceasta este o caracteristică a ecranelor LCD cu rezoluție fixă.

Lăsarea unei imagini fixe pe ecran pentru o perioadă îndelungată de timp poate provoca deteriorarea ecranului și apariția de imagine supraimpresionată. Asigurați-vă că utilizați un economizor de ecran pentru produs. Supraimpresionarea și defecțiunile respective nu sunt acoperite de garanția produsului.

## La curățare

- Deconectați monitorul înainte de curățarea ecranului.
- Utilizați o lavetă ușor umezită (nu udă). Nu utilizați aerosoli direct pe ecranul monitorului deoarece pulverizarea în exces poate provoca electrocutarea.

## La reambalare

- Nu aruncați cutia de carton și materialele de ambalare. Acestea formează un mijloc ideal pentru transportul aparatului. La transportul aparatului într-un alt loc, reambalați-l în materialele originale.

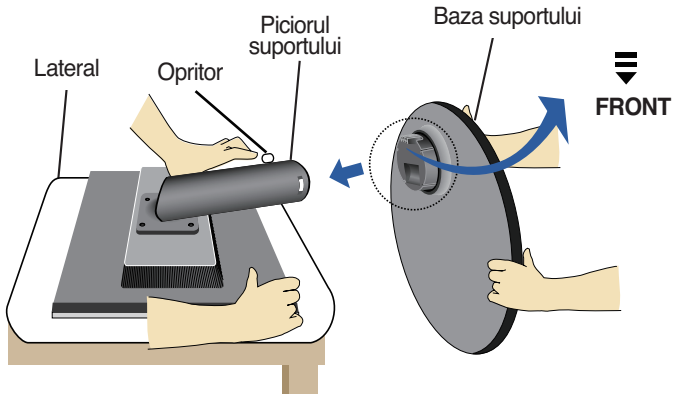
## La eliminare

- Lampa fluorescentă utilizată în acest produs conține o cantitate redusă de mercur.
- Nu aruncați acest produs la gunoiul menajer.
- Eliminarea acestui produs se va efectua conform reglementărilor autorităților locale.

- Înainte de instalarea monitorului asigurați-vă că este oprită alimentarea pentru monitor, computer și alte dispozitive atașate.

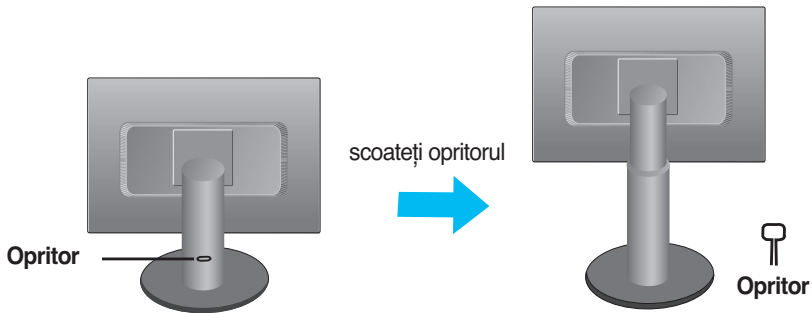
## Asamblarea suportului

1. Așezați monitorul cu fața în jos pe o pernă sau un material moale.
2. Asamblați baza suportului în piciorul suportului.  
Aveți grijă să nu scoateți opritorul și să orientați baza suportului ca în figură.



3. Ridicați monitorul și scoateți opritorul.

**Avertisment:** Banda și opritorul pot fi îndepărtate numai la monitoarele prevăzute cu bază de suport, atunci când baza este ridicată. În caz contrar vă puteți răni în marginile ascuțite ale suportului.



### Important

- Această figură prezintă asamblarea pentru un model general. Monitorul dvs. poate fi diferit față de elementele prezentate în figură.
- Nu transportați produsul răsturnat, ținându-l numai de baza suportului. Produsul poate să cadă și se poate deteriora sau vă poate răni piciorul.

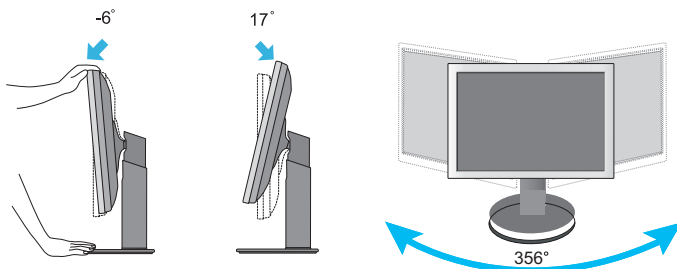
- Înainte de instalarea monitorului asigurați-vă că este oprită alimentarea pentru monitor, computer și alte dispozitive atașate.

## Poziționarea monitorului

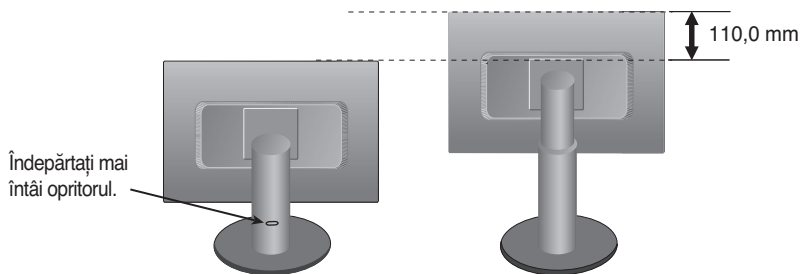
1. Reglați poziția ecranului în diferite moduri pentru confort maxim.

- Unghi de înclinare:  $-6^{\circ}$  ~  $17^{\circ}$

- Ax :  $356^{\circ}$



- Înălțime: maxim 4,33 inchi (110,0 mm)

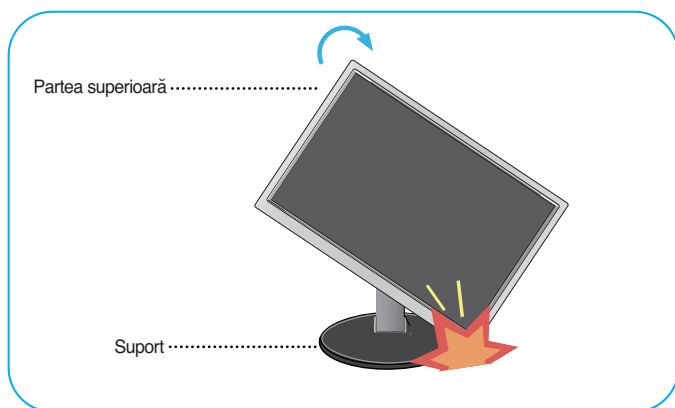


### Ergonomie

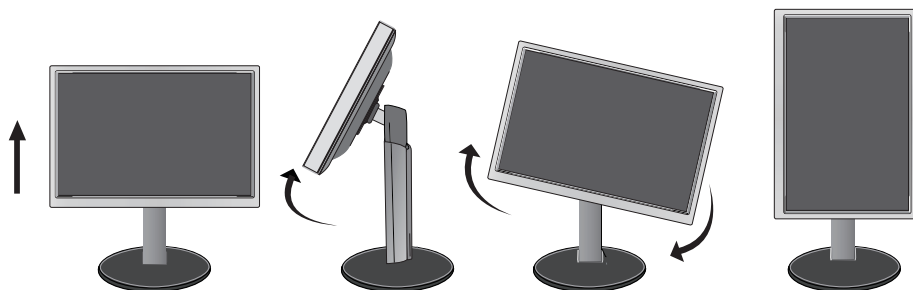
Pentru a menține o poziție de vizionare confortabilă și ergonomică, se recomandă ca unghiul de înclinare a monitorului spre înainte să nu depășească 5 grade.

## Utilizarea funcției de pivotare

1. Ridicați monitorul la limita superioară pentru a utiliza funcția de pivotare.
2. Peisaj și portret: Puteți roti ecranul la 90° în sensul acelor de ceasornic. Acționați cu atenție și evitați contactul părții superioare a monitorului cu baza suportului la rotirea ecranului pentru funcția de pivotare. Dacă partea superioară a monitorului atinge baza suportului, aceasta se poate sparge.



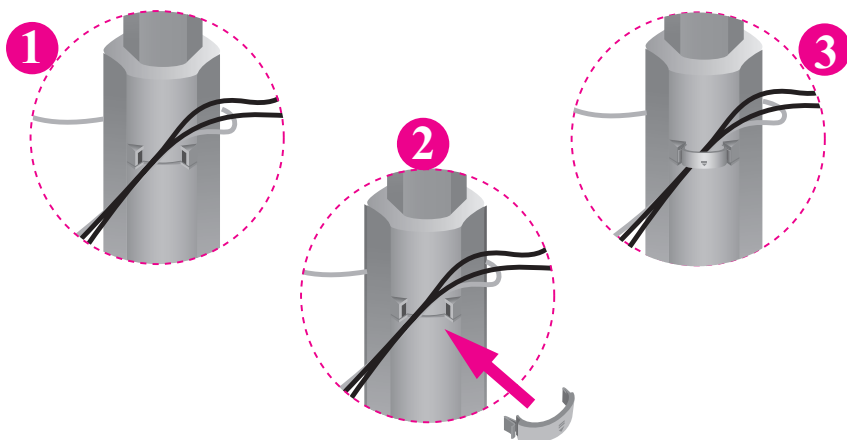
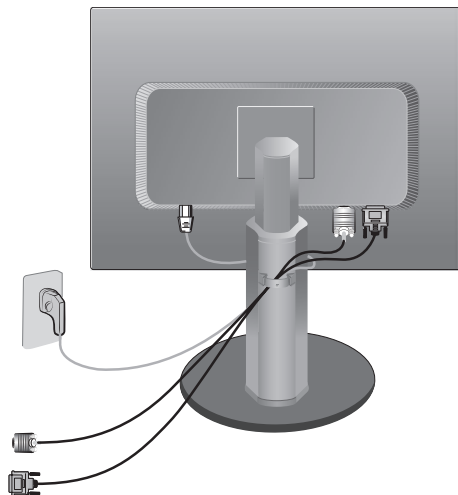
3. Pentru informații suplimentare consultați funcția de pivotare de pe CD-ul cu software livrat.



- Înainte de instalarea monitorului asigurați-vă că este oprită alimentarea pentru monitor, computer și alte dispozitive atașate.

## Poziționarea monitorului

Suportul de cablu



Dacă doriți să utilizați suportul de cablu pentru a menține cabluri împreună, treceți-le prin suport conform figurii. Dacă nu faceți acest lucru, nu puteți utiliza în mod corespunzător funcția de pivotare.

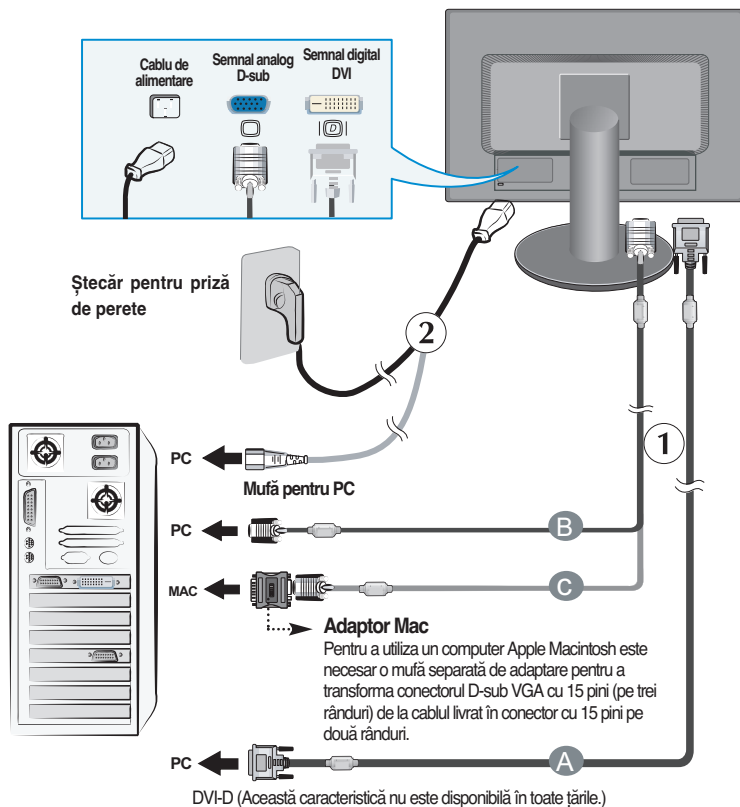
## Utilizarea computerului


1. Asigurați-vă că ați oprit computerul și produsul. Conectați cablul conform ilustrației de mai jos, de la ① la ②.

- A Conectați cablul DVI
- B Conectați cablul Dsub (PC)
- C Conectați cablul Dsub (Mac)

### NOTĂ

- Această este o prezentare simplificată a vederii din spate.
- Această vedere din spate reprezintă un model general; monitorul dvs. poate fi diferit de cel din figură.
- Trebuie să utilizați cabluri de semnal de interfață ecranate (cablu D-sub cu 15 pini, cablu DVI) cu miez de ferită pentru a menține conformitatea cu standardul produsului.



2. Apăsăți pe butonul  de pe panoul frontal de comenzi pentru a opri alimentarea. Când monitorul este pornit, „Funcția de setare automată a imaginii” se execută automat. (Numai în mod analog)

PROCESSING SELF  
IMAGE SETTING

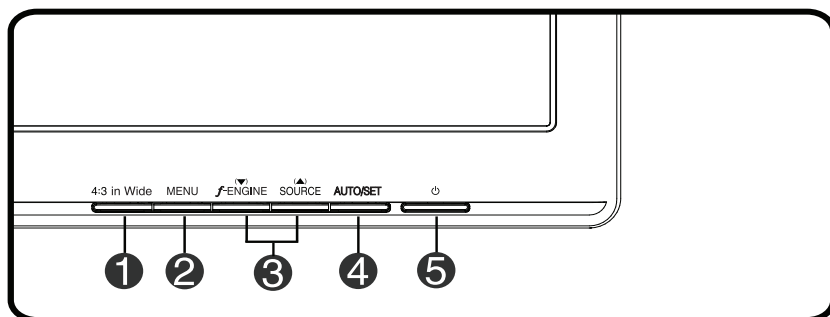
### NOTĂ


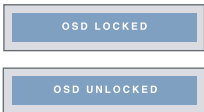
„Funcția de setare automată a imaginii”: Această funcție oferă utilizatorului setările optime de afișare. Când utilizatorul conectează monitorul pentru prima dată, această funcție reglează automat afișajul la setările optime pentru fiecare semnal de intrare.

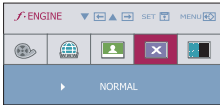
Funcția „AUTO/SET”: Când întâlniți probleme cum ar fi imagine și litere estompate, tremurată sau distorsionată în timpul utilizării dispozitivului sau modificarea rezoluției ecranului, apăsați pe butonul funcției AUTO/SET pentru a îmbunătăți rezoluția.



## Comenzi panou frontal



Comandă	Funcție
<b>1</b> 4:3 in Wide (4:3 Sau Ecran Lat)	<p>Pentru a selecta dimensiunea imaginii de pe ecran.</p>  <ul style="list-style-type: none"><li>• <b>WIDE(LAT)</b> : Comută în modul ecran complet în conformitate cu semnalele de intrare al imaginii.</li><li>• <b>4 : 3</b> : Comută în format imagine 4:3.</li></ul>
<b>2</b> Buton MENU	<p>Utilizați acest buton pentru a intra sau ieși din meniul afișat pe ecran (OSD).</p> <hr/> <p><b>OSD BLOCAT/DEBLOCAT</b></p> <p>Această funcție vă permite blocarea setărilor curente de control pentru ca acestea să nu poată fi modificate în mod neprevăzut. Mențineți apăsat <b>butonul MENU</b> câteva secunde. Se va afișa mesajul „<b>OSD LOCKED (OSD BLOCAT)</b>”.</p> <p>Puteți debloca în orice moment setările OSD apăsând pe <b>butonul MENU</b> câteva secunde. Se va afișa mesajul „<b>OSD UNLOCKED (OSD DEBLOCAT)</b>”.</p> 

Comandă	Funcție
<p><b>3 Butoane ▼▲</b></p> <hr/> <p>▼ <b>f·ENGINE</b></p> <hr/> <p>▲ <b>SOURCE</b></p>	<p>Utilizați aceste butoane pentru a selecta sau regla funcții din meniul afișat pe ecran.</p> <hr/> <p>Pentru informații suplimentare, consultați pagina 16.</p> <div data-bbox="532 303 752 408" style="text-align: center;">  </div> <hr/> <p>Utilizați acest buton pentru a activa conectorul D-sub sau DVI. Această caracteristică se utilizează atunci când la monitor sunt conectate două computere. Setarea implicită este D-sub.</p>
<p><b>4 Buton AUTO/SET</b></p> <div data-bbox="207 738 423 821" style="text-align: center; border: 1px solid gray; padding: 5px; margin: 10px 0;"> <p>PROCESSING AUTO IMAGE ADJUSTMENT</p> </div>	<p>Utilizați acest buton pentru a introduce o selecție în meniul afișat pe ecran (OSD).</p> <hr/> <p><b>REGLARE AUTOMATĂ A IMAGINII</b></p> <p>La reglarea setărilor de afișare, apăsați întotdeauna pe butonul <b>AUTO/SET</b> înainte de a intra în meniul afișat pe ecran (OSD). Acesta va regla automat imaginea monitorului la setările optime pentru dimensiunea rezoluției curente a ecranului (mod afișare).</p> <p>Cel mai bun mod de afișare este:</p> <ul style="list-style-type: none"> <li>- W1942P: <b>1440 x 900</b></li> <li>- W2042P/W2242P: <b>1680 x 1050</b></li> </ul>
<p><b>5 Buton alimentare</b></p> <hr/> <p><b>Indicator alimentare</b></p>	<p>Utilizați acest buton pentru a porni sau opri monitorul.</p> <hr/> <p>Acest indicator luminează albastru când monitorul funcționează normal (mod Pornit). Dacă monitorul se află în stare de repaus (consum redus de energie), culoarea acestui indicator se schimbă în vișiniu.</p>

## Reglare ecran

Efectuarea reglajelor pentru dimensiunea imaginii, poziția și parametrii de funcționare ai monitorului este rapidă și simplă datorită sistemului de comenzi ale meniului afișat pe ecran.

Mai jos vă este oferit un exemplu pe scurt pentru a vă familiariza cu utilizarea acestor comenzi. Secțiunea următoare reprezintă un rezumat al reglajelor și selecțiilor disponibile pe care le puteți efectua utilizând meniul OSD.

### NOTĂ

- Lăsați monitorul să se stabilizeze timp de cel puțin 30 de minute înainte de efectuarea reglajelor de imagine.

Pentru a efectua reglaje în meniul afișat pe ecran, urmați acești pași:

**MENU → ▼ ▲ → AUTO/SET → ▼ ▲ → MENU**

- 1 Apăsați pe **butonul MENU** pentru a afișa meniul principal OSD.
- 2 Pentru a accesa o comandă, utilizați **butonul ▼ sau ▲**. Când pictograma dorită este evidențiată, apăsați pe **butonul AUTO/SET**.
- 3 Utilizați **butoanele ▼ / ▲** pentru a regla imaginea la nivelul dorit. Utilizați **butonul AUTO/SET** pentru a selecta alte elemente de submeniu.
- 4 Apăsați o dată pe **butonul MENU** pentru a reveni la meniul principal, pentru a selecta altă funcție. Apăsați de două ori pe **butonul MENU** pentru a ieși din meniul OSD.

Următorul tabel indică toate comenzile, reglajele și meniurile de setări din meniul afișat pe ecran.

Meniu principal	Submeniu		A	D	Referință
<b>PICTURE</b>	BRIGHTNESS		●	●	Pentru a regla luminozitatea, contrastul și raportul gamma ale ecranului
	CONTRAST		●	●	
	GAMMA		●	●	
<b>COLOR</b>	PRESET	sRGB	●	●	Pentru a particulariza culoarea ecranului
		6500K	●	●	
		9300K	●	●	
	RED		●	●	
	GREEN		●	●	
	BLUE		●	●	
<b>TRACKING</b>	HORIZONTAL		●		Pentru a regla poziția ecranului
	VERTICAL		●		
	CLOCK		●		Pentru a îmbunătăți claritatea și stabilitatea ecranului
	PHASE		●		
	SHARPNESS		●	●	
<b>SETUP</b>	LANGUAGE		●	●	Pentru a particulariza starea ecranului în funcție de mediul de lucru al utilizatorului
	OSD POSITION	HORIZONTAL	●	●	
		VERTICAL	●	●	
	WHITE BALANCE		●		
	POWER INDICATOR		●	●	
	FACTORY RESET		●	●	
<b>FLATRON F-ENGINE</b>	MOVIE		●	●	Pentru a selecta sau particulariza setările de imagine dorite
	INTERNET		●	●	
	USER		●	●	
	NORMAL		●	●	
	DEMO		●	●	
<p>● : Reglabil  <b>A</b> : Intrare analogică  <b>D</b> : Intrare digitală</p>					

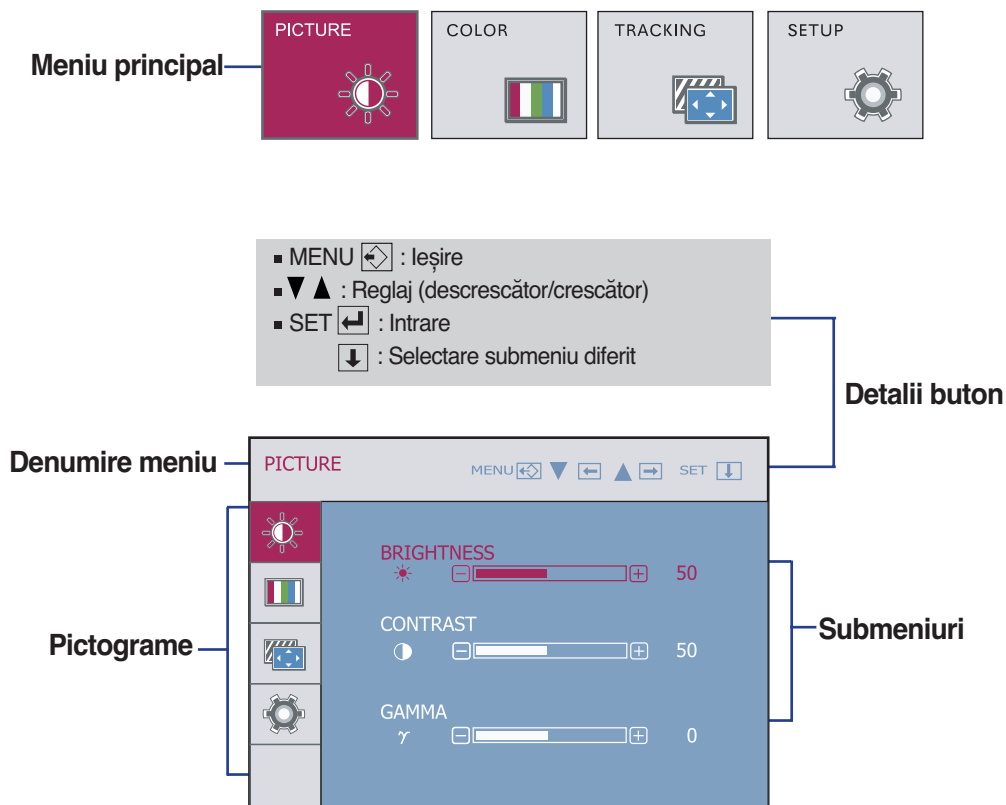
## NOTĂ

- Ordinea pictogramelor poate să difere în funcție de model (11~16).

# Reglaje și selecții din meniul afișat pe ecran (OSD)

V-a fost prezentată procedura de selectare și reglare a unui element utilizând sistemul OSD. Mai jos sunt prezentate pictograme, nume și descrieri de pictograme pentru toate elementele din meniu.

Apăsați pe butonul MENU pentru a afișa meniul principal OSD.



## NOTĂ

- Limbile meniului OSD (afișat pe ecran) al monitorului pot să difere de cele din manual.

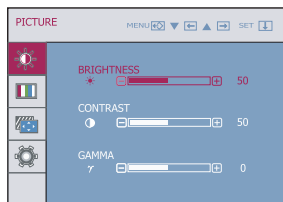
## Meniu principal

## Sub meniu

## Descriere



### PICTURE (IMAGINE)



#### BRIGHTNESS (LUMINOZITATE)

Pentru a regla luminozitatea ecranului.

#### CONTRAST

Pentru a regla contrastul ecranului.

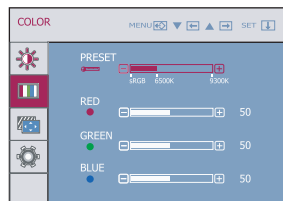
#### GAMMA

Setați valori gamma proprii: -50/0/50  
Valorile gamma ridicate afișează imagini spre alb iar cele scăzute afișează imagini cu contrast puternic pe monitor.

- **MENU** : Ieșire
- ▼ : Descrescător
- ▲ : Crescător
- **SET** : Selectare submeniu diferit



### COLOR (CULOARE)



#### PRESET (PRESTABILIRE)

Selectați culoarea ecranului.  
• sRGB: Setați culoarea ecranului pentru a satisface specificațiile standardului de culoare sRGB.  
• 6500K: Ușor spre roșu-alb.  
• 9300K: Ușor spre albastru-alb.

#### ■ RED (ROȘU)

Setați nivelurile proprii de culoare roșie.

#### ■ GREEN (VERDE)

Setați nivelurile proprii de culoare verde.

#### ■ BLUE (ALBASTRU)

Setați nivelurile proprii de culoare albastră.

- **MENU** : Ieșire
- ▼ : Descrescător
- ▲ : Crescător
- **SET** : Selectare submeniu diferit

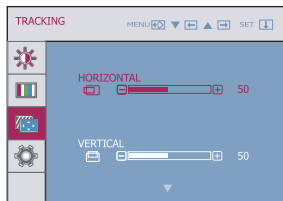
## Meniu principal

## Sub meniu

## Descriere

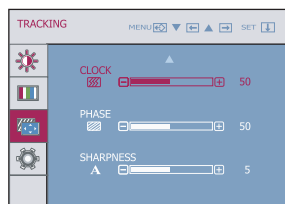


### TRACKING (REGLAJ FIN)



**HORIZONTAL (ORIZONTAL)** Pentru a deplasa imaginea la stânga sau la dreapta.

**VERTICAL** Pentru a deplasa imaginea la stânga sau la dreapta.




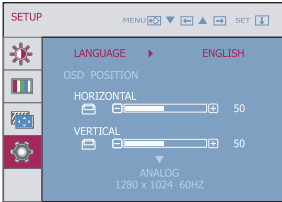
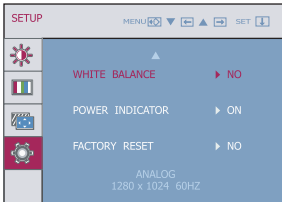
**CLOCK (SINCRONIZARE)** Pentru a reduce dungile sau benzile verticale vizibile pe fundalul ecranului. De asemenea, se va modifica și dimensiunea ecranului.

**PHASE (FAZĂ)** Pentru a regla focalizarea ecranului. Acest element vă permite să eliminați zgomotul orizontal și să clarificați vizualizarea caracterelor.

- **MENU** : leșire
- ▼ : Descrescător
- ▲ : Crescător
- **SET** : Selectare submeniu diferit

**SHARPNESS (CLARITATE)** Pentru a regla claritatea ecranului.

# Reglaje și selecții din meniul afișat pe ecran (OSD)

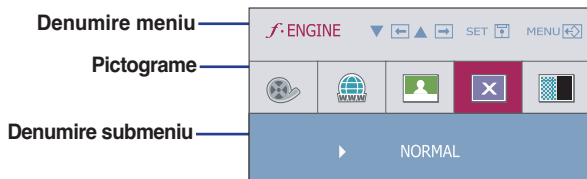
Meniu principal	Submeniu	Descriere
 <b>SETUP (CONFIGURARE)</b>	<b>LANGUAGE (LIMBA)</b>	Pentru a selecta limba în care sunt afișate denumirile comenzilor.
	<b>OSD POSITION (POZIȚIE OSD)</b>	Pentru a regla poziția ferestrei OSD pe ecran.
	<b>WHITE BALANCE (BALANS DE ALB)</b>	Dacă placa video diferă față de specificațiile necesare, nivelul de culoare poate fi deteriorat datorită distorsiunii semnalului video. Utilizând această funcție, nivelul semnalului este reglat pentru a satisface nivelul standard de ieșire al plăcii video și pentru a oferi o imagine optimă. Activați această funcție când pe ecran apar culorile albă și neagră.
<ul style="list-style-type: none"><li>■ <b>MENU</b> : Ieșire</li><li>■ ▼ : Reglaj</li><li>■ ▲ : Reglaj</li><li>■ <b>SET</b> : Selectare submeniu diferit</li></ul>	<b>POWER INDICATOR (INDICATOR ALIMENTARE)</b>	Utilizați această funcție pentru a seta indicatorul de alimentare de pe partea frontală pe <b>ON (PORNIT)</b> sau <b>OFF (OPRIT)</b> . Dacă îl setați pe <b>OFF (OPRIT)</b> , acesta se va dezactiva. Dacă îl setați pe <b>ON (PORNIT)</b> în orice moment, indicatorul de alimentare se va activa automat.
	<b>FACTORY RESET (REINIȚIALIZARE LA SETĂRILE DIN FABRICĂ)</b>	Reveniți la toate setările din fabrică, cu excepția setării „ <b>LANGUAGE (LIMBA)</b> ”. Apăsăți pe butonul ▼ pentru a reinițializa imediat.

Dacă în acest mod nu se îmbunătățește imaginea ecranului, reveniți la setările implicite din fabrică. Dacă este necesar, aplicați din nou funcția balansului de alb. Această funcție se va activa numai când semnalul de intrare este analog.

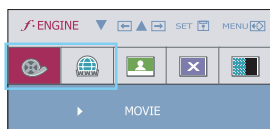


# Reglaje și selecții din meniul afișat pe ecran (OSD)

■ ■ ■ Ecranul OSD se va afișa la apăsarea pe butonul **ENGINE** din partea stângă a monitorului.



Meniu principal	Submeniu	Descriere
-----------------	----------	-----------

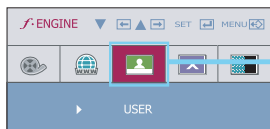


**MOVIE (FILM)** Această caracteristică vă permite să selectați cu ușurință cea mai bună imagine optimizată în funcție de mediu (iluminarea mediului, tipul de imagine etc).

**INTERNET**

**MOVIE (FILM):** Pentru imagini animate din clipuri video sau filme

**INTERNET:** Pentru imagini cu text (procesare Word etc).



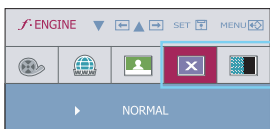
**USER (UTILIZATOR)** User (Utilizator)  
Puteți regla manual luminozitatea, ACE sau RCM. Puteți salva sau restabili valorile reglate chiar dacă utilizați mediu diferit.



... ● (Luminozitate): Reglează luminozitatea ecranului.  
...ACE (Nuanțator adaptabil de claritate): Selectează modul de claritate.  
...RCM (Gestionare culori reale): Selectează modul de culoare.

- 0 Nu s-a aplicat
- 1 Nuanțare verde
- 2 Ton culoare piele
- 3 Nuanțare culoare

Selectați submeniul **SAVE** utilizând **butonul AUTO/SET** și salvați valoarea **YES (DA)** utilizând **butoanele** **▼**, **▲**.



**NORMAL** Acest lucru înseamnă condiții normale de funcționare.

**DEMO (DEMONSTRATIV)** Această opțiune este numai pentru prezentare în magazine în fața clienților. Setarea este identică ca la modul Film, iar ecranul este împărțit în două.

## Înainte de a apela la service verificați următoarele.

Nu apare imagine	
<ul style="list-style-type: none"> <li>● Este conectat cablul de alimentare al monitorului?</li> </ul>	<ul style="list-style-type: none"> <li>• Verificați dacă este conectat corespunzător cablul de alimentare la priza de alimentare.</li> </ul>
<ul style="list-style-type: none"> <li>● Monitorul este pornit și indicatorul de alimentare este albastru sau verde?</li> </ul>	<ul style="list-style-type: none"> <li>• Reglați luminozitatea și contrastul.</li> </ul>
<ul style="list-style-type: none"> <li>● Indicatorul de alimentare este vișiniu?</li> </ul>	<ul style="list-style-type: none"> <li>• Dacă monitorul se află în modul cu consum redus de energie, încercați să deplasați mouse-ul sau să apăsați o tastă de pe tastatură pentru a activa ecranul.</li> <li>• Încercați să porniți PC-ul.</li> </ul>
<ul style="list-style-type: none"> <li>● Vizualizați mesajul „OUT OF RANGE (ÎN AFARA GAMEI)” pe ecran?</li> </ul>	<ul style="list-style-type: none"> <li>• Acest mesaj se afișează când semnalul de la PC (placa video) este în afara gamei de frecvență orizontală sau verticală a monitorului. Consultați secțiunea „Specificații” din acest manual și reconfigurați monitorul.</li> </ul>
<ul style="list-style-type: none"> <li>● Vizualizați mesajul „CHECK SIGNAL CABLE (VERIFICAȚI CABLUL DE SEMNAL)” pe ecran?</li> </ul>	<ul style="list-style-type: none"> <li>• Acest mesaj apare când nu este conectat cablul de semnal între PC și monitor. Verificați cablul de semnal și încercați din nou.</li> </ul>

Vizualizați mesajul „OSD LOCKED (OSD BLOCAT)” pe ecran?	
<ul style="list-style-type: none"> <li>● Vizualizați mesajul „OSD LOCKED (OSD BLOCAT)” când apăsați pe butonul de MENU?</li> </ul>	<ul style="list-style-type: none"> <li>• Puteți securiza setările de control curente pentru a nu fi modificate în mod neprevăzut. Puteți debloca în orice moment comenzile OSD apăsând pe <b>butonul MENU</b> câteva secunde: se va afișa mesajul „<b>OSD UNLOCKED (OSD DEBLOCAT)</b>”.</li> </ul>

## Imagina monitorului este incorectă

- |  |  |
|--|--|
| <ul style="list-style-type: none"> <li>● <b>Poziția monitorului este incorectă.</b></li> </ul>   | <ul style="list-style-type: none"> <li>• Apăsați pe butonul <b>AUTO/SET</b> pentru a regla automat imaginea monitorului la setarea optimă. Dacă rezultatele sunt nesatisfăcătoare, reglați poziția imaginii utilizând pictogramele <b>H position (Poziție orizontală)</b> și <b>V position (Poziție verticală)</b> de pe ecranul monitorului.</li> </ul>   |
| <ul style="list-style-type: none"> <li>● <b>Se văd dungii și benzi verticale pe fundalul ecranului.</b></li> </ul>                           | <ul style="list-style-type: none"> <li>• Apăsați pe butonul <b>AUTO/SET</b> pentru a regla automat imaginea monitorului la setarea optimă. Dacă rezultatele sunt nesatisfăcătoare, reduceți dungile sau benzile verticale utilizând pictograma <b>CLOCK (SINCRONIZARE)</b> de pe ecranul monitorului.</li> </ul>   |
| <ul style="list-style-type: none"> <li>● <b>Imagina sau caracterele nu sunt clar vizualizate din cauza unui zgomot orizontal.</b></li> </ul> | <ul style="list-style-type: none"> <li>• Apăsați pe butonul <b>AUTO/SET</b> pentru a regla automat imaginea monitorului la setarea optimă. Dacă rezultatele sunt nesatisfăcătoare, reduceți dungile orizontale utilizând pictograma <b>PHASE (FAZA)</b> de pe ecranul monitorului.</li> <li>• Verificați în <b>Control Panel (Panou de control) --&gt; Display (Monitor) --&gt; Settings (Setări)</b> și reglați monitorul la rezoluția recomandată sau reglați imaginea monitorului la setările optime. Reglați setarea de culoare mai mare de 24 de biți (culoare reală).</li> </ul> |

### Important

- Verificați **Control Panel (Panou de control) --> Display (Monitor) --> Settings (Setări)** și vedeți dacă frecvența sau rezoluția au fost modificate. În caz afirmativ, reglați din nou placa video la rezoluția recomandată.
- **Motive pentru a recomanda rezoluția optimă:** Raportul aspectului este de 16:10. Dacă rezoluția de intrare nu este de 16:10 (de exemplu 16:9, 5:4, 4:3), puteți întâmpina probleme cum ar fi litere și ecran estompat, imagine parțială sau distorsionată.
- Metoda de setare poate să difere în funcție de computer și de OS (sistem de operare), iar rezoluția menționată mai sus poate să nu fie acceptată de capacitatea plăcii video. În acest caz apăsați la producătorul computerului sau al plăcii video.

## Imaginea monitorului este incorectă

- |  |   |
|--|---|
| <ul style="list-style-type: none"><li>● <b>Ecranul este monocolor sau anormal.</b></li></ul> | <ul style="list-style-type: none"><li>• Verificați dacă este conectat corespunzător cablul de semnal și utilizați o șurubelniță pentru a-l fixa, dacă este cazul.</li><li>• Asigurați-vă că placa video este introdusă corect în slot.</li><li>• Reglați setarea de culoare mai mare de 24 de biți (culoare reală) din <b>Control Panel (Panou de control) – Settings (Setări)</b>.</li></ul> |
| <ul style="list-style-type: none"><li>● <b>Ecranul clipește.</b></li></ul>                   | <ul style="list-style-type: none"><li>• Verificați dacă ecranul este setat la modul intercalat, în caz afirmativ modificați-l la rezoluția recomandată.</li></ul>   |

## Ați instalat driverul monitorului?

- |  |  |
|--|--|
| <ul style="list-style-type: none"><li>● <b>Ați instalat driverul monitorului?</b></li></ul>  | <ul style="list-style-type: none"><li>• Asigurați-vă că ați instalat driverul monitorului de pe CD-ul (sau discheta) cu driverul monitorului, furnizat împreună cu monitorul. Sau, mai puteți descărca driverul de pe site-ul nostru web: <a href="http://www.lge.com">http://www.lge.com</a>.</li></ul> |
| <ul style="list-style-type: none"><li>● <b>S-a afișat mesajul „Unrecognized monitor, Plug&amp;Play (VESA DDC) monitor found (Monitor necunoscut, s-a găsit monitor Plug&amp;Play (VESA DDC))”?</b></li></ul> | <ul style="list-style-type: none"><li>• Verificați dacă placa video acceptă funcția Plug&amp;Play.</li></ul>   |

<b>Monitor</b>	19 inchi (48,1 cm) LCD TFT cu matrice activă cu ecran plat Strat de protecție anti-strălucire Dimensiune diagonală vizibilă: 48,1 cm 0,285*0,285 mm distanță între pixeli		
<b>Intrare sincronizată</b>	Frecvență orizontală	Analogică: 30 - 83 kHz (automată) Digitală: 30 - 83 kHz (automată)	
	Frecvență verticală	56 - 75 Hz (automată)	
	Format intrare	TTL separat, pozitiv/negativ SOG (Sincronizare pe verde) Digitală (HDCP)	
<b>Intrare video</b>	Semnal intrare	Conector D-sub cu 15 pini Conector DVI-D (digital)	
	Format intrare	Analogică RGB (0,7 Vp-p/75 Ohmi), digitală	
<b>Rezoluție</b>	Maximă	Analogică: VESA 1440 x 900 la 75 Hz Digitală: VESA 1440 x 900 la 60 Hz	
	Recomandată	VESA 1440 x 900 la 60 Hz	
<b>Plug&amp;Play</b>	DDC 2B		
<b>Consum</b>	Pornit	: 36W(Tipic)	
	În repaus	≤ 1 W	
	Oprit	≤ 1 W	
<b>Dimensiuni și greutate</b>	Cu suport		Fără suport
	Lățime	44,84 cm / 20,30 inchi	44,84 cm / 20,30 inchi
	Înălțime	40,14 cm / 15,80 inchi 51,14 cm / 20,13 inchi	30,06 cm / 11,83 inchi
	Adâncime	24,16 cm / 9,51 inchi	5,84 cm / 2,29 inchi
	Net	4,5 kg (10 lbs)	
<b>Unghi de înclinare</b>	Înclinare	-6° ~ 17°	
<b>Intrare alimentare</b>	c.a. 100-240 V~ 50/60 Hz 0,8 A		
<b>Condiții de mediu</b>	Condiții de funcționare		
	Temperatură	Între 10°C și 35 °C	
	Umiditate	Între 10 % și 80 % fără condensare	
	Condiții de depozitare		
Temperatură	Între -20°C și 60 °C		
Umiditate	Între 5 % și 90 % fără condensare		
<b>Baza suportului</b>	Montată ( ), Demontată (O)		
<b>Cablu de alimentare</b>	Cu ștecăr pentru priză de perete sau mufă pentru PC		

**NOTĂ**

- Informațiile din acest document pot fi modificate fără înștiințare.

<b>Monitor</b>	20,1 inchi (51,1 cm) LCD TFT cu matrice activă cu ecran plat Strat de protecție anti-strălucire Dimensiune diagonală vizibilă: 51,1 cm 0,258*0,258 mm distanță între pixeli		
<b>Intrare sincronizată</b>	Frecvență orizontală	Analogică: 30 - 83 kHz (automată) Digitală: 30 - 83 kHz (automată)	
	Frecvență verticală	56 - 75 Hz (automată)	
	Format intrare	TTL separat, pozitiv/negativ SOG (Sincronizare pe verde) Digitală (HDCP)	
<b>Intrare video</b>	Semnal intrare	Conector D-sub cu 15 pini Conector DVI-D (digital)	
	Format intrare	Analogică RGB (0,7 Vp-p/75 Ohmi), digitală	
<b>Rezoluție</b>	Maximă	Analogică: VESA 1680 x 1050 la 60 Hz Digitală: VESA 1680 x 1050 la 60 Hz	
	Recomandată	VESA 1680 x 1050 la 60 Hz	
<b>Plug&amp;Play</b>	DDC 2B		
<b>Consum</b>	Pornit	: 40W(Tipic)	
	În repaus	≤ 1 W	
	Oprit	≤ 1 W	
<b>Dimensiuni și greutate</b>		Cu suport	Fără suport
	Lățime	47,39 cm / 18,65 inchi	47,39 cm / 18,65 inchi
	Înălțime	40,99 cm / 16,31 inchi 51,99 cm / 20,46 inchi	31,89 cm / 12,55 inchi
	Adâncime	24,16 cm / 9,51 inchi	5,84 cm / 2,29 inchi
	Net	4,64 kg (10,31 lbs)	
<b>Unghi de înclinare</b>	Înclinare	-6° ~ 17°	
<b>Intrare alimentare</b>	c.a. 100-240 V~ 50/60 Hz 1,0 A		
<b>Condiții de mediu</b>	Condiții de funcționare		
	Temperatură	Între 10°C și 35°C	
	Umiditate	Între 10 % și 80 % fără condensare	
	Condiții de depozitare		
Temperatură	Între -20°C și 60°C		
Umiditate	Între 5 % și 90 % fără condensare		
<b>Baza suportului</b>	Montată ( ), Demontată (O)		
<b>Cablu de alimentare</b>	Cu ștecăr pentru priză de perete sau mufă pentru PC		

**NOTĂ**

- Informațiile din acest document pot fi modificate fără înștiințare.

<b>Monitor</b>	22 inchi (55,8 cm) LCD TFT cu matrice activă cu ecran plat Strat de protecție anti-strălucire Dimensiune diagonală vizibilă: 55,8 cm 0,282*0,282 mm distanță între pixeli		
<b>Intrare sincronizată</b>	Frecvență orizontală	Analogică: 30 - 83 kHz (automată) Digitală: 30 - 83 kHz (automată)	
	Frecvență verticală	56 - 75 Hz (automată)	
	Format intrare	TTL separat, pozitiv/negativ SOG (Sincronizare pe verde) Digitală (HDCP)	
<b>Intrare video</b>	Semnal intrare	Conector D-sub cu 15 pini Conector DVI-D (digital)	
	Format intrare	Analogică RGB (0,7 Vp-p/75 Ohmi), digitală	
<b>Rezoluție</b>	Maximă	Analogică: VESA 1680 x 1050 la 60 Hz Digitală: VESA 1680 x 1050 la 60 Hz	
	Recomandată	VESA 1680 x 1050 la 60 Hz	
<b>Plug&amp;Play</b>	DDC 2B		
<b>Consum</b>	Pornit	: 40W(Tipic)	
	În repaus	≤ 1 W	
	Oprit	≤ 1 W	
<b>Dimensiuni și greutate</b>	Cu suport		Fără suport
	Lățime	51,57 cm / 20,30 inchi	51,57 cm / 20,30 inchi
	Înălțime	42,32 cm / 16,66 inchi 53,32 cm / 20,60 inchi	34,46 cm / 13,57 inchi
	Adâncime	24,16 cm / 9,51 inchi	5,91 cm / 2,32 inchi
	Net	5,28 kg (11,73 lbs)	
<b>Unghi de înclinare</b>	Înclinare	-6° ~ 17°	
<b>Intrare alimentare</b>	c.a. 100-240 V~ 50/60 Hz 1,0 A		
<b>Condiții de mediu</b>	Condiții de funcționare		
	Temperatură	Între 10°C și 35 °C	
	Umiditate	Între 10 % și 80 % fără condensare	
	Condiții de depozitare		
Temperatură	Între -20°C și 60 °C		
Umiditate	Între 5 % și 90 % fără condensare		
<b>Baza suportului</b>	Montată ( ), Demontată (O)		
<b>Cablu de alimentare</b>	Cu ștecăr pentru priză de perete sau mufă pentru PC		

**NOTĂ**

- Informațiile din acest document pot fi modificate fără înștiințare.

## Moduri prestabilite (Rezoluție)

### ■ W1942P

Moduri de afișare (Rezoluție)	Frecvență orizontală (kHz)	Frecvență verticală (Hz)	
1	640 x 350	31,469	70
2	720 x 400	31,468	70
3	640 x 480	31,469	60
4	640 x 480	37,500	75
5	800 x 600	37,879	60
6	800 x 600	46,875	75
7	832 x 624	49,725	75
8	1024 x 768	48,363	60
9	1024 x 768	60,123	75
10	1152 x 870	68,681	75
11	1152 x 900	61,805	65
12	1280 x 1024	63,981	60
13	1280 x 1024	79,976	75
14	1440 x 900	55,500	60
*15	1440 x 900	55,935	60
**16	1440 x 900	70,635	75

\*Mod recomandat  
\*\*Numai în mod analog

### ■ W2042P/W2242P

Moduri de afișare (Rezoluție)	Frecvență orizontală (kHz)	Frecvență verticală (Hz)	
1	720 x 400	31,468	70
2	640 x 480	31,469	60
3	640 x 480	37,500	75
4	800 x 600	37,879	60
5	800 x 600	46,875	75
6	1024 x 768	48,363	60
7	1024 x 768	60,123	75
8	1152 x 864	67,500	75
9	1280 x 1024	63,981	60
10	1280 x 1024	79,976	75
11	1680 x 1050	64,674	60
*12	1680 x 1050	65,290	60

\*Mod recomandat

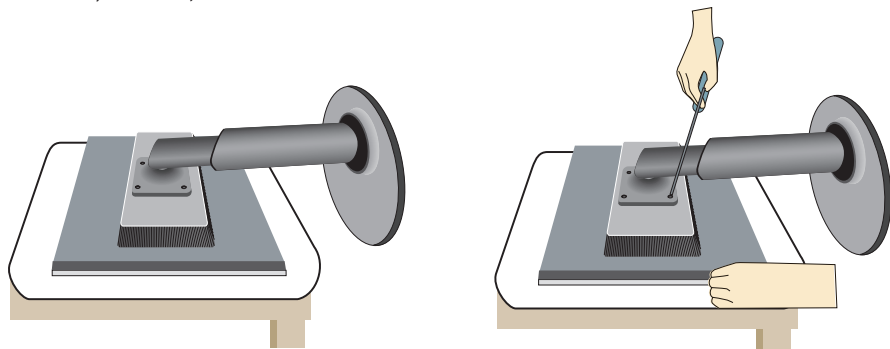
## Indicator

MOD	Culoare LED
Pornit	albastră
Repaus	vișinie
Oprit	Dezactivată



**Acest monitor îndeplinește specificațiile suportului de perete sau ale dispozitivului interschimbabil.**

1. Așezați monitorul cu fața în jos pe un material moale.
2. Demontați suportul după ce ați înlăturat mai întâi cele 4 șuruburi cu ajutorul unei șurubelnițe, ca în figură.

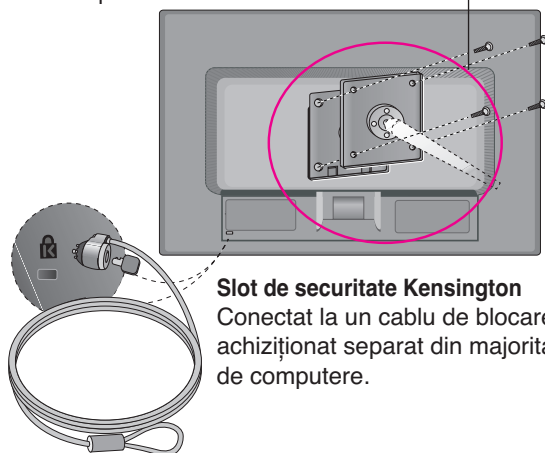


3. Instalați suportul de perete.

### Suport de perete (se achiziționează separat)

Acesta este un suport de perete și se montează pe placa de perete.

Consultați ghidul de instalare pentru detalii suplimentare, ghid livrat la achiziționarea suportului de perete.



### Slot de securitate Kensington

Conectat la un cablu de blocare ce poate fi achiziționat separat din majoritatea magazinelor de computere.

Digitally yours ■■■■■.....

