



KÜHL- GEFRIERSCHRANK

Benutzerhandbuch

Bitte lesen Sie dieses Benutzerhandbuch sorgfältig durch, bevor sie das Gerät in Betrieb nehmen, und bewahren Sie es griffbereit auf, damit Sie jederzeit nachschlagen können

FRIDGE-FREEZER

User's Guide

Please read this User's Guide carefully before operating and keep it handy for reference at all times.

REFRIGERATEUR- CONGÉLATEUR

Guide de l'utilisateur

Veillez lire ce guide avec attention avant d'utiliser votre appareil et gardez-le à portée de la main pour futures références.

KOEL- VRIESCOMBINATIE

Gebruikershandleiding

Gelieve deze handleiding aandachtig door te nemen voor u met het toestel aan de slag gaat. Hou het altijd bij de hand als referentie.

Inhoudsopgave

Inleiding	Registratie	94
	Belangrijke Veiligheidsinstructies	94
	Overzicht van de onderdelen	106
Installatie	Installatie	107
	Opstarten	107
Werking	Instellen van de temperatuur	108
	Express Vriezen	110
	Vakantie	111
	Zelftest	112
	Vergrendeling	112
	AAN/UIT	112
	Deuralarm	113
	IJsmaken	113
	Ontdooien	113
	IJs Thuisbar	114
	Ontdooien	114
	Wijnvak	114
Tips om voedsel te bewaren	Voedsel bewaren	115
Verzorging en onderhoud	Algemene informatie	116
	Lamp vervangen	117
	Deuren omwisselen	117
	Schoonmaken	118
Oplossen van problemen	Oplossen van problemen	119

Inleiding

Registratie

Aan de achterzijde van het toestel vindt u het model- en het serienummer. Dit nummer werd uitsluitend aan dit toestel toegekend en is niet gekend door anderen. Noteer hieronder de gevraagde informatie en hou deze handleiding bij als bewijs van uw aankoop. Bevestig het verkoopticket hier.

Datum van aankoop: _____

Verdeler waarbij u het toestel kocht: _____

Adres van de verdeler: _____

Telefoonnummer van de verdeler: _____

Modelnummer: _____

Serienummer: _____

Belangrijke Veiligheidsinstructies

BASIS VEILIGHEIDSMATREGELEN

Deze handleiding bevat belangrijke veiligheidsberichten. Lees alle veiligheidsberichten en volg ze op.

▲ Dit is het veiligheid waarschuwingssymbool. Waarschuwt u voor veiligheidsberichten die u informeren over gevaren die u kunnen doden of verwonden, of het product kunnen beschadigen. Alle veiligheidsberichten worden vooraf gegaan door het veiligheid waarschuwingssymbool en het gevaarwoord GEVAAR, WAARSCHUWING of LET OP. Deze woorden betekenen:

▲ GEVAAR U zult gedood worden, of ernstig gewond raken indien u de instructies niet opvolgt.

▲ WAARSCHUWING U zult gedood worden, of ernstig gewond raken indien u de instructies niet opvolgt.

▲ LET OP Geeft een onvermijdelijke gevaarlijke situatie aan die, indien niet vermeden, kan leiden tot klein of gemiddeld letsel, of alleen productschade.

Alle veiligheidsberichten leggen het gevaar uit en zullen u vertellen hoe u de kans op letsel kunt verminderen, en wat kan gebeuren als u de instructies niet opvolgt.

Belangrijke Veiligheidsinstructies

⚠ WAARSCHUWING

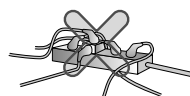
Om de kans op brand, elektrische schokken, verwondingen aan personen of schade te voorkomen tijdens het gebruik van uw product, volgt u basis veiligheidsvoorzorgsmaatregelen op, inclusief het volgende:

Lees alle instructies voordat u het apparaat gebruikt.

1. Stroom aansluiten

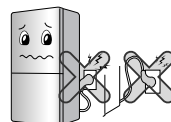
Er dient een toegewezen stopcontact gebruikt te worden.

- Het gebruik van verschillende apparaten op hetzelfde stopcontact kan leiden tot brand.
- De elektrische lekkagebreker kan voedsel beschadigen en de dispenser kan gaan lekken.



Let op dat de stekker niet naar boven wordt geduwd, of geplet wordt aan de achterkant van de koelkast.

Water kan in de stekker stromen of de stekker kan beschadigd raken wat brand of elektrische schokken kan veroorzaken.



Let op dat de stroomkabel niet gebogen wordt, of onder druk komt te staan van een zwaar voorwerp, dit leidt tot beschadigingen.

De stroomkabel kan beschadigd raken en brand vatten of leiden tot elektrische schokken.



Verleng de lengte van de stekker niet en pas deze ook niet aan.

Dit leidt tot elektrische schokken of brand door elektrische schade aan de stroomkabel of elders.



Trek de stekker uit indien u de binnenlamp van de koelkast gaat schoonmaken, behandelen of vervangen.

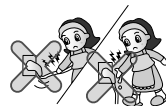
- Dit kan elektrocutie of letsel veroorzaken.
- Indien u de binnenlamp van de koelkast vervangt, let dan op dat de rubbering die voorkomt dat elektrische vonken in de kast plaatsvinden, niet verwijderd wordt.



Belangrijke Veiligheidsinstructies

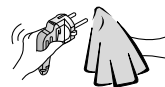
Raak de kabel en stekker niet aan met natte handen.

Dit kan elektrocutie of andere schade veroorzaken.



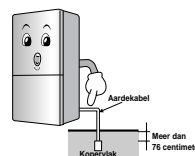
Verwijder water of stof van de stroomstekker en plaats deze met de uiteinden van de pinnen goed vast.

Stof, water of onstabiele aansluiting kan brand of elektrische schokken veroorzaken.



Let op aarding.

Onjuiste aarding kan uitschakeling en elektrische schokken veroorzaken.



Indien de stroomkabel of de stekker beschadigd is, of de gaten van het stopcontact zitten los, gebruikt u ze niet.

Dit kan elektrocutie of kortsluiting en brand veroorzaken.



2. Bij gebruik van de koelkast

Plaats geen zware voorwerpen of gevaarlijke voorwerpen (vaas gevuld met vloeistof) op de koelkast.

Dit kan tijdens het openen en sluiten van de deur vallen en letsel, brand of elektrische schokken veroorzaken.



Hang niet aan de deur of de planken van de deur of de thuisbar van de vriezer of de koelruimte.

De koelkast kan vallen en de handen beschadigen. Let er vooral op dat kinderen dit niet doen.



Belangrijke Veiligheidsinstructies

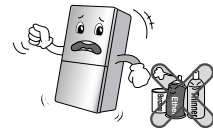
Plaats de koelkast niet op een natte plek of op een plek waar water of regen erop komt.

De isolatie van elektrische onderdelen kan beschadigd raken waardoor elektriciteit kan lekken.



Gebruik geen ontvlambare materialen zoals ether, benzene, alcohol, medicijnen, LPG, spuitbussen of cosmetica op in de koelkast.

Dit kan leiden tot explosies en brand.



Plaats geen brandende kaars in de koelkast om geuren te verwijderen.

Dit kan leiden tot explosies en brand.



Berg geen medicijnen of academische materialen op in de koelkast.

Indien er materiaal met een strikte temperatuurcontrole opgeslagen wordt, kan dit bederven of er kan een onverwachte reactie plaatsvinden die leidt tot risico's.



Gebruik geen ontvlambare spuitbussen in de buurt van de koelkast.

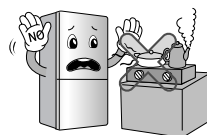
Dit kan brand veroorzaken.



Belangrijke Veiligheidsinstructies

Vermijd kachels.

Dit kan brand veroorzaken.



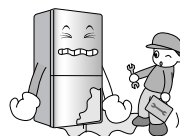
Plaats geen bloemenvaas, beker, cosmetica, medicijnen of enige bak met water in de koelkast.

Dit veroorzaakt brand, elektrische schokken, letsel of het voorwerp valt.



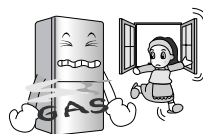
Gebruik een koelkast die onder water is geweest pas na controle.

Dit kan elektrocutie of brand veroorzaken.



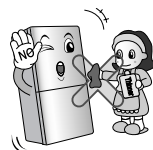
Indien er gas lekt, raakt u de koelkast of het stopcontact niet aan en lucht u de ruimte meten.

- Er kan een explosie ontstaan door vonken.
- Omdat deze koelkast natuurlijk gas (isobutaan, R600a) gebruikt als milieuvriendelijke refrigerant, is zelfs een kleine hoeveelheid (80-90g) ontvlambaar. Indien er gas lekt door ernstige schade tijdens de levering, de installatie of het gebruik van de koelkast, kan een vonk brand of brandwonden veroorzaken.



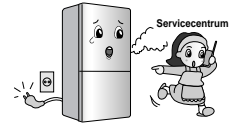
Spuit geen water op de buitenkant of de binnenkant van de koelkast en reinig niet met benzine of thinner.

De isolatie van elektrische onderdelen kan beschadigd raken waardoor elektriciteit kan lekken.

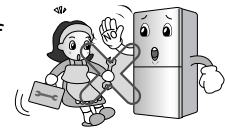


Belangrijke Veiligheidsinstructies

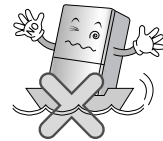
Indien u iets vreemds ruikt, of er komt rook van de koelkast, trekt u meteen de stekker uit en neemt u contact op met het servicecentrum.
Dit kan brand veroorzaken.



Laat alleen bevoegde monteurs de koelkast demonteren, repareren of wijzigen.
Dit kan letsel, elektrocutie of brand veroorzaken.



Gebruik de koelkast niet voor niet huishoudelijke doeleinden (opslaan van medicijnen of het testen van materiaal, gebruik op een schip, etc).
Hierdoor kan er een onverwacht risico ontstaan, zoals brand, elektrische schokken, bederf van opgeborgen materiaal, of een chemische reactie.



Verwijder, indien u de koelkast wegdoet, de verpakkingsmaterialen van de deur.
Anders kan een kind zich opsluiten.



Installeer de koelkast op een stevige, waterpas ondergrond.
Installatie op een onstabiele plek kan de dood veroorzaken door het omvallen van de koelkast tijdens het openen of sluiten van de deur.



Belangrijke Veiligheidsinstructies

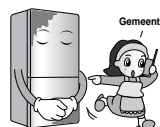
Plaats geen handen of metalen stokken in de uitgang van de koellucht, de kap, de onderkant van de koelkast, het hittebestendig rooster (uitlaatgat) aan de achterkant.

Dit kan elektrocutie of letsel veroorzaken.



Indien u de koelkast kwijt wilt, neem t u contact op met uw gemeente.

Bij het verwijderen van groot huishoudelijk afval, zoals elektrische thuisapparatuur en meubels, kunt u het beste contact opnemen met uw gemeente.



⚠ CAUTION

Het overtreden van deze richtlijn kan letsel, of schade aan huis of meubels veroorzaken. Wees altijd voorzichtig.

Raak voedsel of bakken in de vriezer niet aan met natte handen.

Dit kan verwondingen veroorzaken.



Wacht 5 minuten, of langer, voordat u de stekker weer insteekt.

Anders kan het gebruik van de vriezer mislukken.



Plaats geen flessen in de vriezer.

De inhoud kan bevriezen en de fles kan breken en letsel veroorzaken.



Trek de stroomstekker niet uit aan de kabel, maar trek aan de stekker.

Dit kan elektrocutie of kortsluiting en brand veroorzaken.



Belangrijke Veiligheidsinstructies

Plaats de koelkast niet op een natte plek of op een plek waar water of regen erop komt.

De isolatie van elektrische onderdelen kan beschadigd raken waardoor elektriciteit kan lekken.



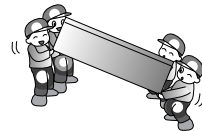
Plaats geen handen in de onderkant van de koelkast.

De ijzeren plaat aan de onderkant kan letsel veroorzaken.



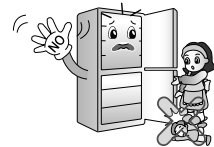
Draag de koelkast aan het handvat onderaan de voorkant en de bovenkant aan de achterkant.

Uw handen kunnen anders wegglijden waardoor letsel veroorzaakt kan worden.

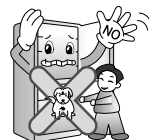


Let bij het openen en sluiten van de deur van de koelkast op mensen bij u in de buurt, die kunnen anders letsel oplopen.

Openen of sluiten van de deur kan ervoor zorgen dat voeten of handen vast komen te zitten in de opening van de deur, of een kind kan gewond raken door een hoek.



Plaats geen levende dieren in de koelkast.



Vorzorgsmaatregelen

Belangrijke Veiligheidsinstructies

▲ Waarschuwing

- Voor hij in gebruik wordt genomen, moet deze koel- en vriescombinatie correct worden geïnstalleerd en worden geplaatst in overeenstemming met de installatie-instructies.
- Trek nooit aan het voedingsnoer om de stekker van de koel- en vriescombinatie uit het stopcontact te halen. Neem de stekker steeds stevig vast en trek hem in één ruk uit het stopcontact.
- Wanneer u het toestel van de muur weg schuift, wees dan voorzichtig dat het toestel niet over het voedingsnoer heen rolt of het voedingsnoer beschadigt.
- Raak de koude oppervlakten in het vriesvak niet aan wanneer de koel- en vriescombinatie aan staat. Vermijd dit in het bijzonder wanneer uw handen nat of vochtig zijn. Uw huid zou kunnen blijven kleven aan deze uiterst koude oppervlakten.

Belangrijke Veiligheidsinstructies

Makkelijk bereikbare voedingsstekker

De voedingsstekker van de koel-en vriescombinatie zou zich op een makkelijk te bereiken plaats moeten bevinden. Zo kan het toestel snel worden uitgeschakeld bij een eventuele noodsituatie.

Vervangen van het voedingsnoer

Indien het voedingsnoer beschadigd is, dan moet dit, om gevaar te vermijden, worden vervangen door de producent, door de serviceleverancier van de producent of door een gelijkwaardig gekwalificeerde persoon.

Gevaar

Kinderen kunnen in het toestel vast komen te zitten. Haal de deuren van het toestel voor u de afgedankte koel- en vriescombinatie bij het afval plaatst. Laat de schappen in het apparaat zitten, zodat kinderen er moeilijk kunnen inkruipen.

Niet bewaren

Bewaar of gebruik geen benzine of andere ontvlambare gassen en vloeistoffen in de nabijheid van dit toestel of andere huishoudtoestellen.

Aarding

Bij een kortsluiting in het elektrisch circuit kan aardleiding (aarding) de kans op een elektrische schok verminderen aangezien dit ervoor zorgt dat de elektrische stroom via een kabel weg kan stromen. Om een eventuele elektrische schok te voorkomen, moet dit toestel over aarding beschikken. Een onjuist gebruik van de aardingstekker kan een elektrische schok veroorzaken. Raadpleeg een gekwalificeerde elektricien of serviceman indien u de aardingsinstructies niet volledig begrijpt of indien niet zeker bent of het toestel wel degelijk over aarding beschikt.

Belangrijke Veiligheidsinstructies

⚠ Waarschuwing

- ⚠ Zorg ervoor dat de ventilatieopeningen in het al dan niet ingebouwde toestel vrij blijven.
- ⚠ Gebruik geen mechanische apparaten of andere middelen om het ontdooiproces te versnellen, met uitzondering van de door de fabrikant aangeraden apparaten of middelen.
- ⚠ Breng geen schade toe aan het koelcircuit.
- ⚠ Gebruik geen elektrische apparaten in de vakken waar voedsel wordt bewaard in het toestel, met uitzondering van door de fabrikant aangeraden apparaten.
- ⚠ Het in het toestel gebruikte koelende en isolerende spuitgas moet op een speciale manier worden verwerkt bij de afvalverwerking. Neem contact op met uw serviceleverancier of met een gelijkwaardig gekwalificeerde persoon voor inlichtingen over de correcte procedure voor de afvalverwerking.



Dit toestel bevat een kleine hoeveelheid isobutaan-koelstof (R600a), een natuurlijk gas dat zeer milieuvriendelijk is maar dat ook brandbaar is. Wanneer u het toestel vervoert en installeert, wees dan voorzichtig en zorg ervoor dat er geen elementen van het koelcircuit worden beschadigd. De koelstof die uit de pijpen stroomt, kan ontvlammen of oogkwetsuren veroorzaken. Indien u een lek vaststelt, zorg er dan voor dat u geen open vlammen maakt en vermijd andere mogelijke ontstekingsbronnen. Zorg ervoor dat u de kamer waarin het toestel staat goed verlucht. De omvang van de kamer waarin het toestel staat, bepaalt welke hoeveelheid koelvloeistof er wordt gebruikt. Dit is nuttig om weten om te voorkomen dat er een brandbaar gasmengsel ontstaat wanneer er een lek is in het koelcircuit. De kamer moet 1 m² groot zijn per 8g R600a koelvloeistof binnenin het toestel. Op het identificatieplaatje aan de binnenzijde van het toestel kan u nagaan welke hoeveelheid koelstof er in uw toestel wordt gebruikt. Start een toestel dat zichtbare schade vertoont nooit op. Bij twijfel neemt u best contact op met uw verdeler.

Belangrijke veiligheidstips

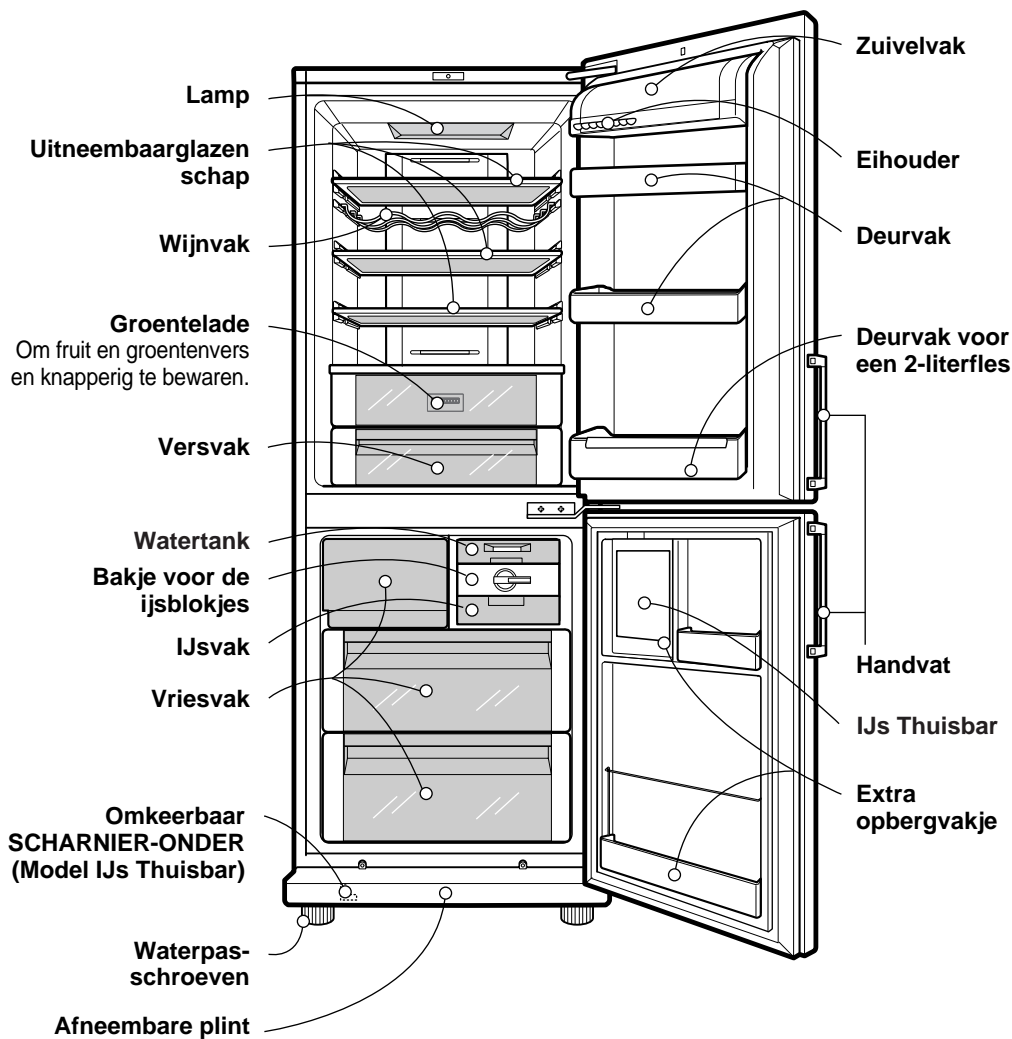
▲ Let op!

- Indien het stopcontact los zit, steek dan de stekker niet in het stopcontact.
Dit kan elektrische schokken teweegbrengen of brand veroorzaken.
- Haal de stekker van de koelkast nooit uit het stopcontact door aan het voedingsnoer te trekken. Neem de stekker steeds stevig vast en trek hem in één enkele ruk uit het stopcontact.
Indien u dat wel doet dan kan het zijn dat u een kabel lostrekt, wat kortsluiting kan veroorzaken.
- Maak de stekker nooit schoon met behulp van een natte of vochtige doek. Verwijder vreemde stoffen van de pinnen van de stekker.
Indien u dat niet doet, dan kan dit brand veroorzaken.
- Nadat u de stekker van het toestel uit het stopcontact heeft getrokken, wacht u ten minste vijf minuten voor u deze opnieuw in het stopcontact steekt.
Indien het vriesvak op onjuiste wijze wordt bediend, dan kan dit materiële schade veroorzaken.
- Indien het toestel gedurende lange tijd niet wordt gebruikt, trek dan de stekker uit het stopcontact.
Een verminderde isolatie kan brand veroorzaken.
- Zorg ervoor dat kinderen het bedieningspaneel aan de voorzijde van het toestel niet kunnen aanraken of ermee kunnen spelen.
- De koelvloeistof die in de koel- en vriescombinatie wordt gebruikt en de gassen die aanwezig zijn in het isolatiemateriaal, moeten op geëigende wijze worden vernietigd. Voor u het toestel bij het afval plaatst, gaat u best na of er geen schade is aan de pijpen aan de achter-zijde van het toestel.

▲ Waarschuwing

Was de onderste laden niet in de vaatwasser; de hoge temperatuur kan de manden beschadigen, waarnaar ze niet meer bruikbaar zijn.



Overzicht van de onderdelen



Opmerking

Indien bepaalde onderdelen niet aanwezig zijn in uw toestel, dan betekent dit dat deze onderdelen enkel beschikbaar zijn in andere modellen. (vb. het "Wondervakje" is niet in alle modellen aanwezig)

Installatie

1. Kies een goed plaats.
Plaats de koel- en vriescombinatie op een plaats waar u het apparaat makkelijk kan gebruiken.
2. Plaats het apparaat niet in de nabijheid van warmtebronnen, in rechtstreeks zonlicht of vochtigheid.
3. Om een goede luchtcirculatie rond de koel/vries combinatie te garanderen, zorgt u dat er voldoende ruimte aan de zijkanten als ook aan de bovenkant is en zorg voor een ruimte van minstens 5cm van de muur aan de achterkant.
4. Om trillingen te vermijden, moet het apparaat waterpas staan. Pas indien nodig de waterpasschroeven aan om een ongelijke vloer te corrigeren.
De voorzijde van het apparaat zou lichtjes hoger moeten staan dan de achterzijde.
Dit zorgt ervoor dat de deur makkelijker dicht gaat. Wanneer u de kast lichtjes kantelt, kan u gemakkelijk aan de waterpasschroeven draaien.
Draai de waterpasschroeven in met de wijzers mee () om het apparaat hoger te zetten en in tegen de wijzer in () om het lager te zetten.
5. Maak de koel-en vriescombinatie grondig schoon en verwijder alle stof als gevolg van het transport.
6. Plaats de accessoires zoals het ijsblokjesbakje, etc. op de daartoe voorziene plaats.
Deze accessoires zijn samen verpakt om beschadiging tijdens het vervoer te vermijden.
7. Sluit het voedingsnoer (of de stekker) aan op het stopcontact. Plaats slechts één enkel toestel per stopcontact.

Opstarten

Laat de koel-en vriescombinatie 2 tot 3 uur stabiliseren in een normale werkingstemperatuur voor u het toestel vult met verse of ingevroren voedingswaren.
Indien het voedingsnoer uit het stopcontact werd gehaald, laat het toestel dan 5 minuutjes rusten voor u het opnieuw opstart. Nu is de koel- en vriescombinatie klaar voor gebruik.

Instellen van de temperatuur

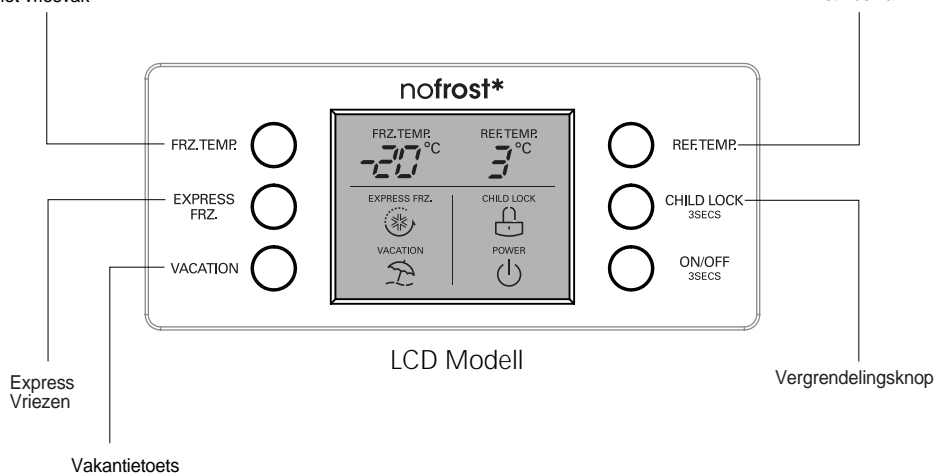
Uw koelkast-vrieskast heeft temperatuurregelaars voor het koelvak en het vriesvak.

Scherm voor het instellen van de temperatuur

Instellen van de Temperatuur en van de functies

Toets om de
temperatuur in
te stellen voor
het vriesvak

Toets om de
temperatuur in
te stellen voor
het koelvak

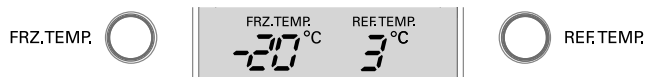


Opmerking

Instellen van de temperatuur in het koel-en vriesvak

U kan alle functies van het LCD model instellen door op om het even welke toets te drukken.

- De in de fabriek ingestelde temperatuur van het koel-en vriesvak is respectievelijk 3°C en -20°C. U kan nu de gewenste temperatuur instellen in het koel-en vriesvak.



LCD Modell

Opmerking

De werkelijke binnentemperatuur hangt af van de toestand van het voedsel. De vermelde temperatuur is de streef temperatuur en niet de effectieve binnentemperatuur van het toestel.

Bij het opstarten is de koelfunctie eerder zwak. Stel de temperatuur in op boven-vermelde wijze wanneer u de koelkast 2~3 dagen in gebruik heeft.

Express Vriezen

- Selecteer de functie Express Vriezen indien u voedingswaren snel wenst in te vriezen.
- U gebruikt deze functie om voedingswaren snel in te vriezen. Druk één maal op de toets Express Vriezen. Vervolgens start het snel invriezen en het lampje gaat aan.
- Dit express vriezen neemt ongeveer 3 uur in beslag. Wanneer de snelvriesfunctie is afgerond, dan gaat het toestel automatisch terug naar de vorige ingestelde temperatuur. Indien u de snelvriesfunctie wenst stop te zetten, druk dan nogmaals op de toets EXPRESS FRZ. en vervolgens gaat het lampje uit. Het Express Vriezen stopt en het toestel gaat terug naar de eerder ingestelde temperatuur.



LCD Modell

- Het pijltje blijft aan nadat het 4 maal oplichtte bij het selecteren van de "ON"-stand van de snelvriezer.

Vakantie

- Met behulp van deze functie kan u de koel-en vriescombinatie in energiebesparende modus gebruiken. Dit is erg nuttig indien u op vakantie bent, aangezien het energieverbruik zoveel mogelijk wordt beperkt. U schakelt deze functie aan door u op de knop 'VACATION.' te drukken. Het lichtje gaat aan. Indien u er nogmaals op drukt, dan schakelt u deze functie uit.



LCD Modell

Opmerking

Indien de Vakantiemodus aan staat, dan zullen de andere toetsen niet werken. Wanneer u uit vakantie komt, schakel de vakantiemodus dan uit zodat de andere toetsen opnieuw werken. Het toestel gaat opnieuw in de eerder ingestelde temperatuur.

Zelftest

- Deze functie spoort automatisch storingen op die zich voordoen bij het gebruik van de koelkast
- Indien het toestel defecten vertoont, de toetsen niet werken of indien de normale functieweer-gave het niet doet, trek de stekker dan niet uit het stopcontact en neem zo vlug mogelijk contact op met uw plaatselijke serviceleverancier.
- Indien u het toestel uitschakelt dan heeft de technicus veel tijd nodig om na te gaan welk onderdeel defect is.

Vergrendeling

- Door op deze knop te drukken, worden alle andere knoppen uitgeschakeld.
- "Vergrendelen" of "ontgrendelen" wordt herhaald door het indrukken van de knop. (Voor "Vergrendelen" duwt u de "LOCK" knop 3 seconden in. Voor "Ontgrendelen" drukt u 1 seconde lang op de "LOCK" knop).
- De andere knoppen werken niet indien de vergrendelingsfunctie ingeschakeld is.



CHILD
LOCK



"LOCK"
selectie



"UNLOCK"
selectie

AAN/UIT

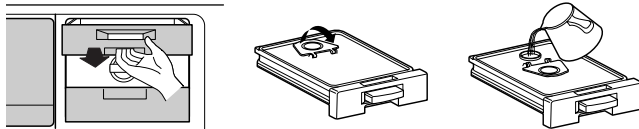
- Door op deze knop te drukken wordt de koelkast Aan of UIT gezet.
- AAN of UIT wordt herhaald bij iedere indruk van de AAN/UIT knop.
(Voor "UIT" drukt u ongeveer 3 seconde op de AAN/UIT knop. Voor "AAN" drukt u ongeveer 1 seconden op de AAN/UIT knop.)

Deuralarm

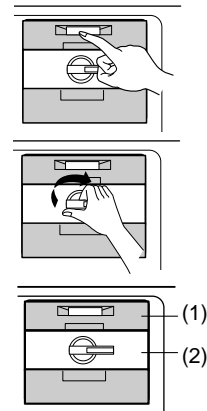
- Wanneer de deur van de koelkast gedurende een bepaald tijd open blijft staan, dan weer-klinkt er een alarm. Neem contact op met het plaatselijke servicecenter indien de waarschuwing nog steeds weerklinkt wanneer de deur dicht is.

IJsmaken

- Verwijder de watertank, vul deze en plaats terug op de originele locatie.



- Als u de Vriezerdeur sluit of op de Watertankknop drukt, valt er water in de afdeling ijsmaken.
- Ijs valt in het ijsopslagvak door aan de IJsdelingshendel van de afdeling ijsmaken te draaien.
- U kunt ijs maken en tevens deze ruimte gebruiken als opbergplek voor bevroren voedsel.
- U kunt deze ruimte gebruiken als opbergplek voor bevroren voedsel, na het verwijderen van de (1) (Watertank) en (2) (Twist IJsmaker), zoals afgebeeld.



Opmerking

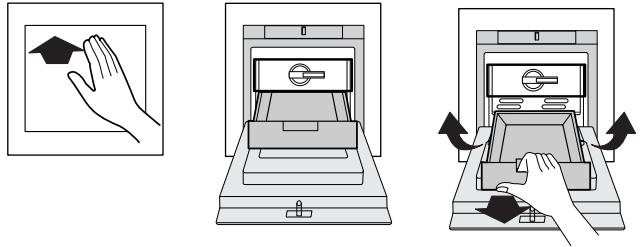
- Door aan de ijsdelingshendel te draaien voordat het ijs volledig bevroren is kan het resterende water in het ijsopslagvak vallen en ervoor zorgen dat het ijs een blok vormt.
- Verwijder het ijs uit het ijsopslagvak voor gebruik, maar schenk geen water in het ijsopslagvak om ijsblokjes te maken. Het ijsopslagvak kan bevroren en breken.
- Indien het ijs vol is, valt het ijs naar onderen in het geval het ijsopslagvak niet verwijderd kan worden. Let op dat u niet teveel ijs opslaat.

Ontdooien

- Het voedsel ontdooit automatisch.
- Het dooiwater stroomt naar het verdampbakje waar het automatisch verdampst.

IJs Thuisbar

- Duw het bovenste punt van Thuisbar totdat u een "klik" geluid hoort.
- Na openen van de Thuisbar kunt u de afdeling ijsmaken en het ijsopbergvak gebruiken.



▲ Let op!

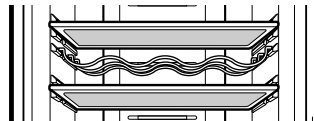
- Plaats nooit zware voorwerpen op de ijs thuisbar deur en laat kinderen hier niet aan hangen. (Niet alleen kan de ijs thuisbar deur beschadigd raken, maar kinderen kunnen zich tevens verwonden.)

Ontdooien

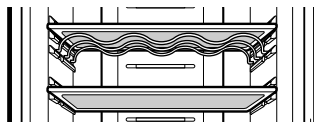
- Het voedsel ontdooit automatisch.
- Het dooiwater stroomt naar het verdampbakje waar het automatisch verdampt.

Wijnvak

- In de wijnhoek kunnen flessen plat worden gelegd. U kan het wijnvak ook omdraaien en aan het schap bevestigen. Dit zorgt voor bijkomende schapruimte. This will enable more shelf-place.



ex) in gebruik



ex) niet in gebruik

Voedsel bewaren

▲ Let op!

- Bewaar voedsel dat snel slecht wordt, zoals bananen en meloen, niet in lage temperaturen.
- Laat warme gerechten eerst afkoelen voor u ze in de koel- en vriescombinatie plaatst. Door warm voedsel in de koel- en vriescombinatie te plaatsen, kan het andere voedsel slecht worden. Bovendien kan dit uw elektriciteitsrekening de hoogte injagen!
- Gebruik een recipiënt met een deksel wanneer u warme gerechten bewaart. Zo vermijdt u dat het voedsel uitdroogt en tegelijkertijd zorgt u er ook voor dat het voedsel haar smaak en voedingswaarde bewaart.
- Zorg ervoor dat voedsel de ventilatieopeningen niet blokkeert.
Een gelijkmatige circulatie van koude lucht zorgt ervoor dat de temperatuur in de koel- en vriescombinatie gelijk blijft.
- Open de deur niet te vaak. Door de deur te openen, laat u warme lucht in de koel- en vriescombinatie waardoor de temperatuur in het apparaat stijgt.
- Bewaar nooit te veel voedingswaren in het deurvak. Dit kan ervoor zorgen dat de deur niet helemaal dicht kan.
- Berg flessen niet in het vriesvak op - deze zouden kunnen breken wanneer ze bevroren zijn.
- Vries eerder ontdooide etenswaren niet opnieuw in. Dit leidt tot een verlies aan smaak en voedingswaarde.
- Plaats farmaceutische producten, wetenschappelijk materiaal of andere producten die temperatuurgevoelig zijn, niet in de koelkast.
Producten met strikte temperatuursvereisten worden beter niet in de koelkast geplaatst.
- Indien u snel nieuwe voedingswaren wenst in te vriezen dan plaatst u deze in de middelste schuif van het vriesvak en vervolgens druk u op de snelvriestoets.

Opmerking

Wanneer u de koel-en vriescombinatie in een warme, vochtige ruimte plaatst, vaak de deur opent of er veel groenten in opbergt, dan kan er condens in het apparaat ontstaan. Dit heeft geen gevolgen voor de prestaties van de koel- en vriescombinatie.
Neem de condens op met een zuivere, stofvrije doek.

Algemene informatie

Stroomonderbreking

- Een stroomonderbreking van 1 tot 2 uur kan geen kwaad voor het bewaarde voedsel. Probeer de deur niet al te vaak te openen en te sluiten.

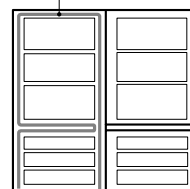
Verhuizen

- Haal het voedsel uit de koel- en vriescombinatie en maak de losse elementen stevig vast met behulp van plakband.
- Draai de waterpasschroeven zo ver mogelijk in voor u de koel- en vriescombinatie verplaatst. Indien u dat niet doet, dan kunnen de schroeven de vloer beschadigen of dan kan u het toestel niet verplaatsen.

Anticondenspijp

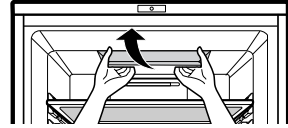
- koel- & vriescombinatie en tussen de verdeling tussen het vries- en koelvak is er een anticondenspijp aangebracht om te vermijden dat er water uit het toestel druppelt.
- Na het plaatsen van het toestel of wanneer de omgevingstemperatuur relatief hoog is, kan de koel- en vriescombinatie warm aanvoelen. Dit is helemaal normaal.

Anticondenspijp



Lamp Vervangen

1. Trek het voedings snoer uit het stopcontact.
2. Verwijder het klepje van de lamp terwijl u aan het achterste deel trekt.
3. Schroef de lamp eruit (tegen de richting van de wijzers in) en plaats een nieuwe lamp.
4. Breng de elementen in omgekeerde volgorde opnieuw op hun plaats.
De vervanglamp moet dezelfde eigenschappen hebben als de originele lamp.



⚠ Let op!

- Ga na of er geen schade is aan de O-RING, deze voorkomt elektrische vonken.
- Indien de lamp lange tijd heeft gebrand, dan raakt u de lamp beter niet aan. Deze kan immers erg heet zijn.

Opmerking

- Het maximumvermogen van de lamp is 30W.
- Indien de deur blijft open staan, dan zal de lamp 7 minuten lang branden en vervolgens wordt ze om veiligheidsredenen automatisch uitgeschakeld. (Indien u de deur opnieuw opent, dan gaat de lamp weer aan).

Deuren omwisselen

- Deze koel-en vriescombinatie is uitgerust met omwisselbare deuren. Dit betekent dat u de deuren zo kan plaatsen dat ze links of rechts opengaan, zodat ze volledig passen in het ontwerp van uw keuken.

⚠ Let op!

Indien u de deuren wenst om te wisselen, dan neemt u best contact op met uw serviceleverancier. Het omkeren van de deuren valt niet onder de garantie.

Schoonmaken

Voor het schoonmaken

Haal de stekker uit het stopcontact.

Buitenkant

Maak de buitenkant van de combinatie schoon met een zacht doekje en heet water of vloeibaar schoonmaakmiddel. Als u een schoonmaakmiddel gebruikt, neem het dan daarna nog een keer af met een schoon, vochtig doekje.

Binnenkant

Zie hierboven.

Na het schoonmaken

Controleer of de stekker niet beschadigd is en dat de stekker niet oververhit is. Steek de stekker weer stevig in het stopcontact.

Waarschuwing

Droog het apparaat altijd af nadat u het met een vochtig doekje heeft afgedaan.

Gebruik geen schuurmiddel, oplosmiddelen, benzeen, thinner, zoutzuur, kokend water en harde borstel etc. Dit kan delen van de combinatie beschadigen.

Neem deze lijst even door voor u een beroep doet op uw serviceleverancier.

Het kan u heel wat tijd en geld besparen.

In deze lijst vindt u een aantal veel voorkomende problemen die niet voortvloeien uit een defect aan het toestel of aan de materialen waaruit het toestel werd vervaardigd.

Probleem

De koel- en vriescombinatie doet het niet

Mogelijke oorzaken

- De stekker zit misschien niet in het stopcontact. Steek de stekker stevig in het stopcontact.
- Er is een zekering gesprongen of er is een circuit buiten werking. Controleer en / of vervang de zekering en schakel de stroomonderbreker opnieuw aan.
- Stroomonderbreking. Controleer of de lichten in huis werken.

De temperatuur in het koel- of vriesvak is te hoog

- De temperatuur werd niet op de juiste stand ingesteld. Raadpleeg het hoofdstuk over het instellen van de temperatuur.
- Het toestel staat in de nabijheid van een warmtebron.
- Het is warm weer - de deuren worden vaak geopend.
- De deur is lange tijd open blijven staan.
- Er ligt een voorwerp in de weg: de deur kan niet volledig dicht of de verluchtingsopeningen worden geblokkeerd in het vriesvak.

Het toestel trilt of maakt een rammelend of abnormaal geluid

- Misschien is de vloer waarop de koel- & vriescombinatie staat niet waterpas of misschien staat het toestel niet stabiel. Plats het toestel waterpas door aan de waterpasschroeven te draaien.
- Er staan onnodige voorwerpen achterin de koel- en vriescombinatie.

Rijm of ijskristallen op het bevroren voedsel

- Misschien is de deur blijven openstaan of misschien kon de deur niet goed dicht omdat er een voorwerp in de weg lag.
- De deuren werden te vaak of te lang geopend.
- Rijm aan de binnenzijde van het pakje is normaal.

Er vormt zich condens aan de binnenzijde van de koelkast

- Dit fenomeen is normaal in een vochtige ruimte. Dep het droog met een droge doek.

Probleem

Er hoort zich condens op aan de binnenzijde

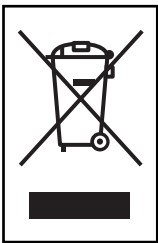
Er hangt een geurtje in de koelkast

De deur sluit niet goed

Het binnenlampje doet het niet

Mogelijke oorzaken

- De deuren worden te lang of te vaak geopend.
- Bij vochtig weer brengt de lucht vocht in de koelkast wanneer de deuren worden geopend.
- Etenswaaren met een sterke geur zouden goed moeten worden verpakt of bedekt.
- Ga na of er bedorven voedsel in de koelkast ligt.
- De koelkast is aan een schoonmaakbeurt toe. Raadpleeg het hoofdstuk over schoonmaken.
- Een voedselpakje houdt de deur open. Verplaats het voedsel zo dat de deur ongehinderd dicht kan.
- De koel- en vriescombinatie staat niet waterpas. Plaats het toestel waterpas met behulp van de waterpasschroeven.
- De vloer waarop de koel- en vriescombinatie staat is niet vlak of de koel- en vriescombinatie staat onstabiel. Plaats de voorzijde van het toestel lichtjes hoger met behulp van de waterpasschroeven.
- Het stopcontact levert geen stroom.
- Het lampje is aan vervanging toe. Raadpleeg het hoofdstuk over het vervangen van de lamp.



UW OUDE TOESTEL WEGDOEN

1. Als het symbool met de doorgekruiste verrijdbare afvalbak op een product staat, betekent dit dat het product valt onder de Europese Richtlijn 2002/96/EC.
2. Elektrische en elektronische producten mogen niet worden meegegeven met het huishoudelijk afval, maar moeten worden ingeleverd bij speciale inzamelingspunten die door de lokale of landelijke overheid zijn aangewezen.
3. De correcte verwijdering van uw oude toestel helpt negatieve gevolgen voor het milieu en de menselijke gezondheid voorkomen.
4. Wilt u meer informatie over de verwijdering van uw oude toestel? Neem dan contact op met uw gemeente, de afvalophaaldienst of de winkel waar u het product hebt gekocht.

Garantiecertificaat

Voor dit apparaat verlenen wij een garantie van 24 maanden!

Gedurende deze garantieperiode van 24 maanden verplichten wij ons ertoe uw apparaat gratis te herstellen of de vervangingsstukken gratis ter beschikking te stellen bij uw vakhandelaar, indien het niet meer naar behoren functioneert door fabricage- of materiaalfouten. Andere aanspraken zijn uitgesloten. Kosten en risico's die ontstaan door overmacht of het gevolg zijn van transport, zoals verzendings- en verpakingskosten, vallen niet onder deze garantie. **Voor het overige gelden de op de keerzijde vermelde garantiebepalingen!**

Toesteltype : _____

Serienr :

Naam van de koper : _____

Aankoopdatum : _____

stempel/ handtekening van de handelaar

Garantievoorwaarden voor koelkast

1. De garantietermijn begint met de aankoopdatum en duurt 24 maanden. Het begin van de garantietermijn geldt als bevestigd, wanneer de koper het aankoopbewijs (kwitantie/ kassabon) voorlegt samen met de door de verkoper ingevulde en ondertekende garantiekaart.
Het serienummer van het product moet overeenstemmen met het ingevulde nummer op de garantiekaart!
2. Tijdens de garantieperiode verhelpen wij gratis alle gebreken, indien aangetoond kan worden dat ze veroorzaakt zijn door fabricage- of materiaalfouten.
3. De garantie is niet van toepassing voor beschadigingen die voortkomen uit ondeskundige behandeling, het niet in acht nemen van de handleiding en normale slijtage. De garantie geldt ook niet voor versleten onderdelen en licht breekbare delen (zoals bijv. kijkvensters, glim- en gloeilampen). Beschadigingen die het gevolg zijn van transport en ook de verzendings- en verpakkingskosten vallen niet onder deze garantie.
4. De beslissing over herstelling, omruiling of vervanging is aan ons voorbehouden. Omgeruide of vervangen onderdelen worden onze eigendom. Door herstelling of vervanging van onderdelen wordt de garantietermijn niet verlengd.
5. De garantie vervalt zodra herstellingen aan het het apparaat verricht worden door personen die niet voor service geautoriseerd zijn door LG Electronics en vervalt tevens zodra het apparaat ingezet wordt voor professionele doeleinden.
6. Het is noodzakelijk dat de originele verpakking bewaard wordt, om het apparaat voor herstelling zonder risico op beschadigingen te kunnen transporteren.
7. Om de garantie aan te spreken moet u zich wenden tot uw handelaar of een geautoriseerd servicecenter.
8. Andere aanspraken zijn uitgesloten! Indien delen van deze bepalingen ongeldig zijn, dan gelden ze naar inhoud. De geldigheid van de andere bepalingen wordt hierdoor niet beïnvloed.



LG Twin Tower, 20, Yoido-Dong, Youngdungpo-Gu, Seoul, 150-721, Korea.
<http://www.lge.co.kr>



LG Twin Tower, 20, Yoido-Dong, Youngdungpo-Gu, Seoul, 150-721, Korea.
<http://www.lge.co.kr>