



## 泡菜冰箱

用户手册

型号:GR-K202TF

在使用前请先仔细阅读此手册, 阅读后请妥善保管  
以备需要时查阅.

## 各种食物储藏功能

- 您不仅可以储藏和发酵泡菜, 而且还能专门用作冷冻以增加所储藏食物的多样性。

## 强力除臭功能

- 左右两侧储藏室各自装有用以减轻泡菜异味的“除臭器”。当除臭效果下降时, 请清洁冰箱内侧并重复使用除臭器。(有关清洁冰箱并重复使用除臭器的详细信息, 请参见第 29~30 页。)

## 同时储藏和腌制

- 您可以分别选择在左右冷藏室中进行储藏和腌制。

## 门易于打开和关闭

- 利用安装在门上的减震装置, 即使门轻轻打开并缓慢关闭, 从而尽可能降低撞击的可能性。

## 高质量密封式泡菜储藏容器

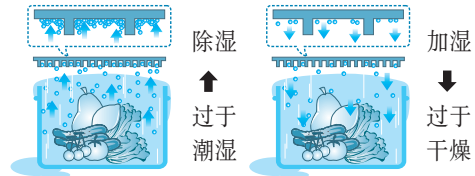
- 该泡菜储藏容器可用性高, 并且密封能够保持泡菜的新鲜风味。(泡菜储藏容器的形状根据具体的机型会有所不同。)

## 易于安装

- 由于其设计合理, 适合在厨房的任何位置摆放, 因此可以将冰箱安装在温度介于 5 °C 到 43 °C 之间的任何位置。

## 自动湿度控制器

- 果菜盒的盖子上装有自动湿度控制器, 在过于潮湿时该控制器将进行除湿, 并在过于干燥时进行加湿以保持蔬菜的新鲜度。



■ 本产品专用于 220V/50Hz 电源。

安全注意事项 .....	4
储藏泡菜时的注意事项 .....	11
安装方法 .....	9
移动冰箱与改变电压的方法 .....	14
各部件名称 .....	15

操作控制部件的名称与功能 .....	16
操作控制部件的使用方法 .....	18
如何储藏泡菜 .....	18
泡菜的周期发酵和地下发酵方法 .....	20
蔬菜和肉类储藏方法 .....	22
储藏蔬菜和水果时的注意事项 .....	24
泡菜一般知识 .....	27
食品的正确存放 .....	28

清洁说明 .....	29
并非故障 .....	31
申请维修前的检查 .....	34

客户权利 .....	36
产品规格 .....	37

# 安全注意事项

为防止事故或意外伤害的发生请务必遵守安全注意事项。

请将此手册保存在便于获取的地方,以备参考。

▲ 此符号表示对特定事件或状态的警告。

- 身体、感知或精神能力方面不健全者或缺乏相关经验和知识的人士(包括儿童)请勿使用本设备,除非有负责其安全的人士对其进行相关监护或指导。  
请注意对儿童进行监护,以防止其玩耍本设备。



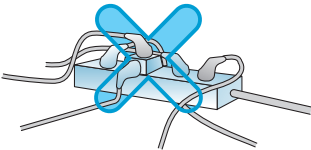
**警告**

- ▶ 如违反指示可导致危险情况的发生,包括引起死亡或重大伤害等严重后果。  
请遵循以下指示。

## 连接电源时

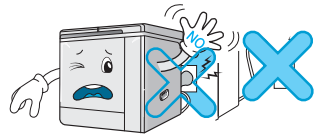
务必使用专用的 220V 插座。

在一个插座上使用多个设备可能导致起火。电路过载引起断路,会使食品变质。



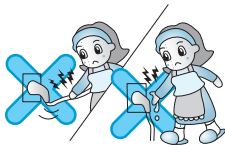
请确保电源线连接正确,不要让电器挤压电线。

不要损坏插头或使其受潮。否则可导致起火或电击。



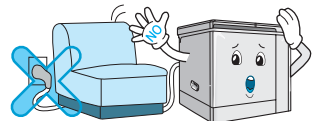
清洁时请拔下电器插头。  
不要拉拔电线,不要用湿手触摸电线。

否则因为短路有导致电击或起火的危险。



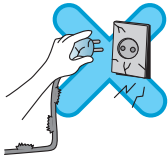
不要强行弯曲电源线。  
确保电源线未受重物压迫并完好无损。

否则电源线会被损坏并导致起火或电击。



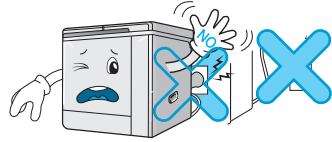
**电源线或插头损坏，或者电源插座松动时，请不要连接电源。**

否则会导致电击或短路。



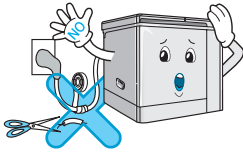
**安装期间，在拔掉电源插座后推动冰箱时，请确保电线没有被挤压在冰箱的下面。**

否则可导致起火或电击。



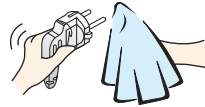
**不要延长及改变电源线的长度。**

否则因为电源线被损坏有引起电击或起火的危险。



**拔掉电器插头，用干布擦拭电线，然后再牢固地插入。**

如果电线或插头变脏、受潮或者接触不良，可能导致起火或电击。



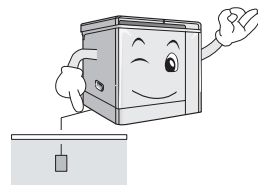
**切勿毁损、改制、强行弯曲、拉拔或扭曲电源线。**

否则损坏的电源线可导致起火或电击。



**安装时要正确接地。**

否则出现故障或泄漏时会导致电击。



# 安全注意事项

## 使用冰箱时

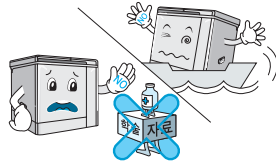
不要在冰箱附近使用或存放有火源的设备或易燃产品(乙醚、苯、酒精、化学制品、液化石油气、易燃喷雾剂、化妆品等)。

否则有爆炸或起火的危险。



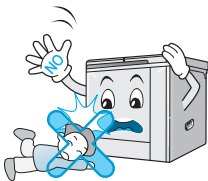
不要将本产品用于家庭以外的用途(存放化学制品或试验材料、在船只上使用等)。

此冰箱是家用产品,如果在船只上使用,因为湿度较大以及强烈的晃动,可导致意外事故(如电击、起火等)的发生。



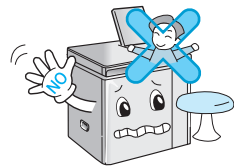
不要把手或金属杆放到机器舱后面、前显示屏部分或冰箱底部。

否则可能导致电击或人身伤害。



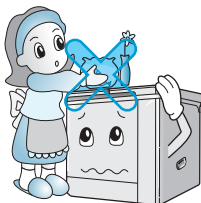
不要让儿童钻入冰箱。

儿童钻入泡菜冰箱后会存在死亡的危险。



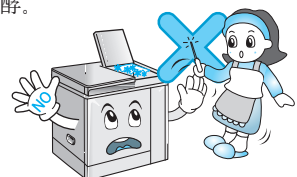
不要存放会漏出水或其他液体的物体,包括花瓶、杯子、化妆品、化学制品等。

否则可导致起火、电击,或者因其坠落而导致人员伤害。



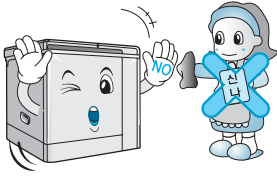
给冰箱除冰时请不要使用锋利器具(刀子、冰锥等)。

- 否则由于产品的损坏可导致起火或电击。
- 冷气泄漏引起制冷功能故障后,可导致泡菜过度发酵。



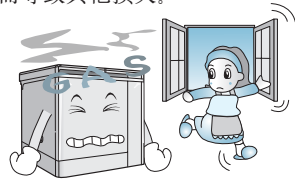
不要向电器的内、外部喷水，不要使用苯、稀释剂等溶剂进行擦拭。

否则可能破坏电气绝缘性能，导致伤害、起火或电击。



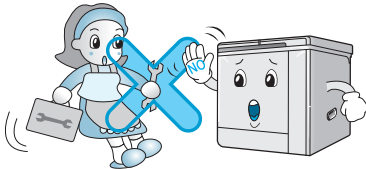
本电器如漏气，请不要触摸电器及其插头，而应立即对冰箱周围进行通风。

有起火的风险，或者因为火花点燃气体引起爆炸而导致其他损失。



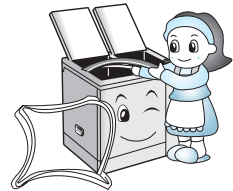
仅受过训练的、有经验的冰箱维修代理才可对本电器进行拆卸、维修或改造。

否则会有起火、伤害或电击的危险。



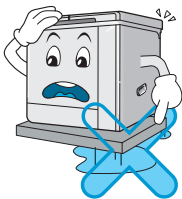
本电器报废处理时，请务必拆下冰箱门。

儿童有可能被意外关进遗弃的冰箱中并导致窒息。



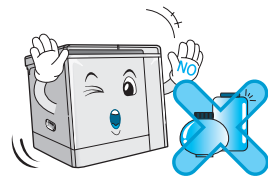
切勿在潮湿场所及有液体或有水飞溅的地方安装本电器。

电子部件绝缘性能的降低可能导致漏电。



不要存放玻璃瓶包装的饮料。

存放玻璃瓶包装的饮料(酒、汽水、果汁等)时，一旦饮料结冰会引起玻璃破裂而导致伤害。

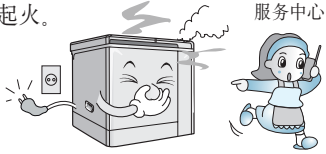


# 安全注意事项

## 使用冰箱时

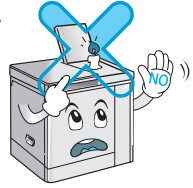
如果从冰箱处闻到烧焦的味道或看到烟雾，请立即拔掉电源插头并联系服务中心。

可导致起火。



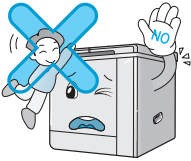
不要使用干燥器对冰箱内部进行干燥或为了除味而在里面点蜡烛。

有爆炸或起火的危险。



不要爬到冰箱顶部或在打开冰箱门后钻入冰箱。

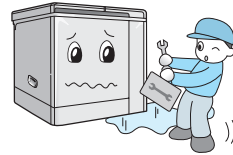
- 冰箱翻倒或人员从冰箱跌落都会导致人身伤害。特别是当冰箱安装在阳台上时，儿童可能掉下冰箱而导致死亡。
- 儿童困在冰箱内会导致窒息。



冰箱浸水后，请务必维修检查后再使用。

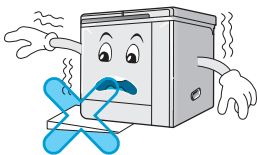
否则可导致起火或电击。

本产品如果浸水，在使用前请务必由专业维修技术人员对产品进行维修。

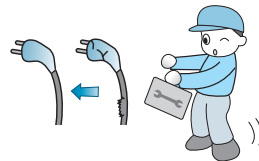


本电器应安装在平稳坚实的地面。

冰箱如果安装不稳，可能会翻倒并导致死亡伤害。



如果电源线损坏，必须由制造商或维修代理进行更换，或者请有经验的专业人员进行更换，以避免可能带来的危险。

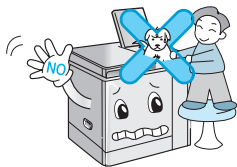




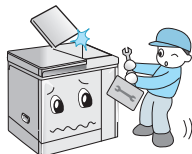
## ⚠ 注意

▶ 违反这些指示可能导致人身伤害或居室及家具的损失。  
请始终保持警惕。

切勿在冰箱内放置活的动物。

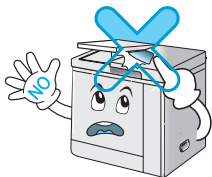


如果冰箱门的铰链损坏或工作失常，请不要再使用冰箱门，而应联系服务中心。  
经服务中心维修后再使用冰箱。



检查冰箱门是否正常关闭。

如果由于门垫片处存在异物而导致门不能正常关闭，并由此而使冰箱不能正常密封，那么泡菜就会很快变酸。



开关冰箱门时，请一定不要把手放在容易因门关闭而导致夹手的位置。

铰链机构包含一个缓冲装置，在其角度达到 $20^{\circ}$ 时会使门自动关闭。  
将手挡在此处可能会导致人身伤害。

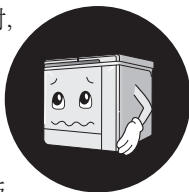


万一冰箱断电，请尽量不要打开冰箱门。

否则冷空气会漏出。即使冰箱断电 2 到 3 个小时也不会对食物造成影响。

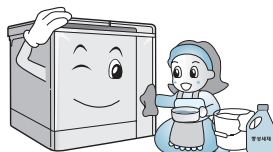
冰箱在断电后恢复供电时，将自动恢复到断电之前所选定的功能状态。

清洁冰箱外侧时，请不要喷水，并且只可使用干抹布擦拭显示面板，这样水就不会渗透到显示面板中。



清洁冰箱外侧时，请用温水或中性清洁剂浸湿柔软的洗涤器或软布。

不要使水在冰箱顶部流动，并且应擦掉清洁剂或湿气。



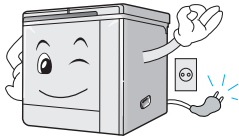
# 安全注意事项

## ⚠ 注意

▶ 违反这些指示可能导致人身伤害或居室及家具的损失。  
请始终保持警惕。

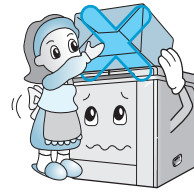
遇到打雷和闪电或长时间不使用时，  
请拔下产品的电源插头。

否则可导致起火或电击。



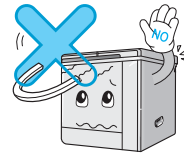
不要在泡菜冰箱顶部存放任何物体，  
也不要不加整理就随意储藏食物。

开关冰箱门时会使冰箱顶部的物体跌落，  
由此而导致人身伤害。



不要将磁性物体放在显示面板附近。

这会导致显示面板出现故障。



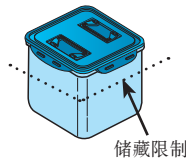
即使本产品无任何问题，您也可能在触摸把手或边角时由于轻微振动而感觉到  
有电流存在。



# 储藏泡菜时的注意事项

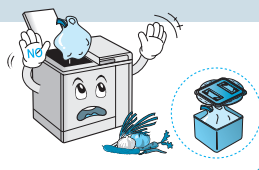
## ● 不要将泡菜储藏容器装的太满。

泡菜发酵时会增大体积而使汁液溢出。  
此外, 如果打开容器盖的一端, 泡菜可能会很快变酸和发霉。  
最多可将容器装满 80%, 然后牢牢关闭盖子。  
如果在泡菜表面上覆盖干净的保鲜膜, 就能将泡菜储藏很长时间。



## ● 不要直接将泡菜倒入冰箱或用塑料袋储藏泡菜。

如果直接将泡菜倒入冰箱, 则泡菜可能会冻住、  
受污染或质量下降。  
应另外使用容器来制作和储藏泡菜。  
这会降低产品性能或导致电击/火灾。



## ● 泡菜储藏 3 到 4 天后, 请检查是否有任何溢出。

作为最初发酵过程的一个阶段, 如果汤汁有溢出, 此时就无法将泡菜  
储藏很长时间。



## ● 不要在左右冷藏室中混入不同类型的食物。

如果选择左冷藏室进行冷冻, 并将冷冻食物、泡菜和蔬菜/水果  
一股脑装入其中, 那么泡菜和蔬菜/水果就会冻到一起。  
针对所选温度储藏合适的食物



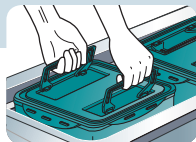
## ● 制作泡菜时请确保加入足够的食盐。

食盐量会显著影响发酵速度。  
少量供即时食用的泡菜可用少许食盐进行腌制。  
但是, 如果要长时间储藏大量泡菜, 则必须加入足够多的食盐。



## ● 当把泡菜容器拿进拿出时, 请通过把手将其轻轻握住。

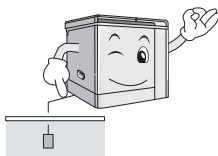
冷藏室的底面会因撞击而损坏。  
(泡菜容器的结构根据不同的机型可能会有所不同。)





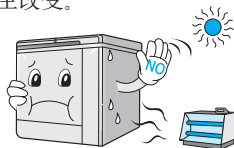
## ● 安装时要正确接地。

否则出现故障或泄漏时会导致电击。



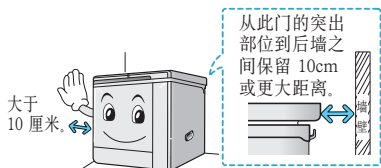
## ● 不要将本设备安装在过热/过冷或易受阳光直射的地方。

请将本电器安装在环境温度介于 5 °C 到 43 °C 之间的地方。如果安装地点的温度过高，则会引起冰箱功能出现故障，并使冰箱颜色发生改变。



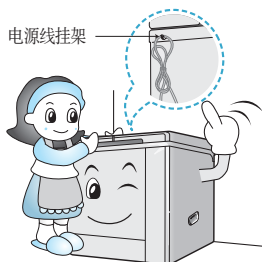
## ● 本电器周围要保持适当的空隙。

如图所示在本电器周围保持适当空隙。如果没有充分的空隙，会降低电器性能并增加电费。



## ● 推入本电器时，请确保其底部和背面没有压住电源线。

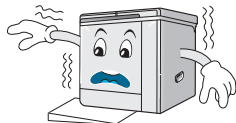
否则可能导致火灾或电击。如果将电源线挂到冰箱背部的挂架上，即可降低电源线被压住的可能性。



## ● 本电器应安装在平稳坚实的地面。

如果地面不平稳，其振动可能会引起噪音以及功能失常。

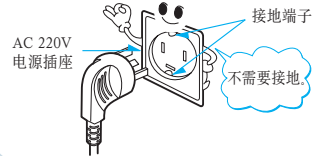
- 如果本电器放置不平，请使用水平调节脚将产品调平。
- 在铺设地毯的地面或木地板上安装本电器时，请在冰箱下方放置一块胶合板或类似垫板，以防褪色。
- 在不稳的地面上安装冰箱时，冰箱可能会翻倒并导致死亡伤害。





## 安全接地。

使用带接地连接器的 AC 220V 插座时，您无需单独将本产品接地。



### ■ 如果没有接地连接器

使用不带接地连接器的 AC 220V 插座时，请将接地线连接到铜板上并埋入地下。

### ■ 如果没有地方使本产品接地

在潮湿或难以接地的位置(如餐馆或地下室等)安装本产品时，请购买一个断路器(额定电流 15Ma、额定无功电流 7.5mA)，并将其连接到插座上。



## 注意

切勿将本电器接地到燃气管道、水管、避雷针或电话线连接器上。



## 安装以后

### ■ 安装以后

将电源插头连接到专用插座上。

### ■ 放入食品。

安装 3-4 小时后将食品放入冰箱。

### ■ 拔掉插头后，请等待至少 5 分钟再重新插入插头。

否则由于过度运行可导致压缩机的损坏。

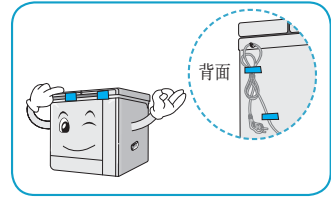
# 移动冰箱与改变电压的方法



## 运输时

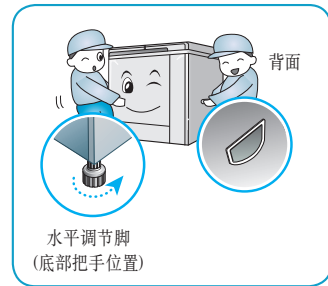
### 运输前

- 从冰箱中取出所有食物,并用胶带将泡菜容器和门固定好。
- 将水平调节脚逆时针(↺)转到底并进行紧固。
- 将电源线挂到冰箱背部的挂架上,并用胶带固定。



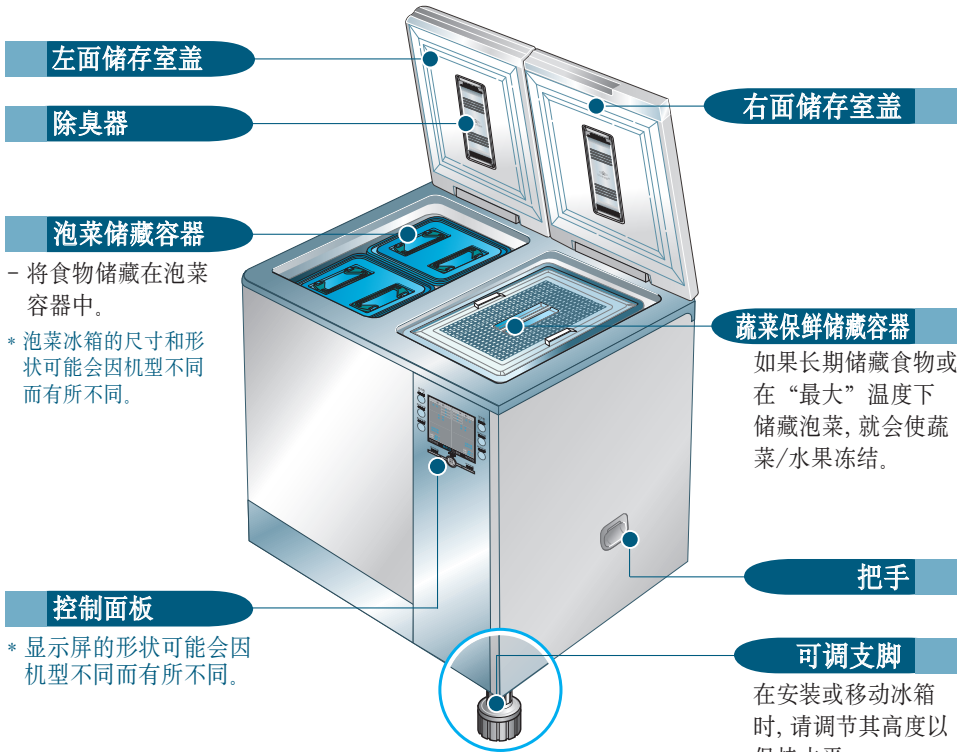
### 运输时

- 滑动及移动本电器时,请将水平调节脚逆时针(↺)转到底并进行紧固。调节脚可能会划伤地面或松动脱离。
- 在把冰箱移动到位后,以逆时针方向(↺)转动水平调节脚将其调平。移动冰箱时,应握住后把手和前面的水平调节脚。
- 将本电器运输到较远的地点时,请不要将冰箱的侧面完全放倒在地面上。否则可能导致故障。





# 各部件名称



## 泡菜容器的正确开关方法

### ■ 打开时

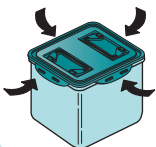
以箭头方向抬起各侧翼再打开容器。



### ■ 关闭时

与打开容器的方式相反,请以箭头方向按下所有侧翼以关闭容器。

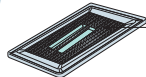
如果容器盖的方向不正确,请转动盖子并正确关闭容器。



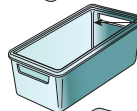
**▲ 注意** 如果长期储藏食物或在“最大”温度下储藏泡菜,就会使蔬菜/水果冻结。

## 蔬菜保鲜储存容器

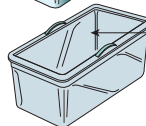
此容器能够在同一冷藏室中同时储藏泡菜和蔬菜/水果。



**盖子**  
关严盖子。



**内部搁架**  
在搁架中保存蔬菜或水果。

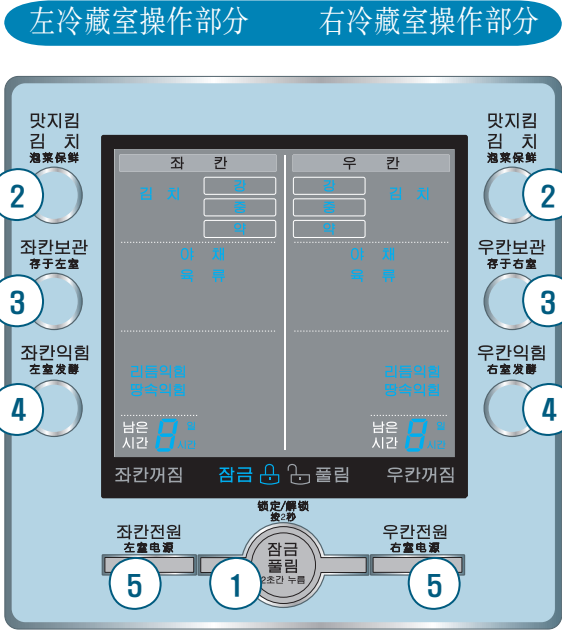


**外部搁架**  
由于冷凝水经常会在此处聚集,因此请检查并清空外部搁架。

# 操作控制部件的名称与功能

在实际制作并储藏泡菜之前, 请阅读并了解各个按钮的名称与功能。

为了使用 LG 泡菜冰箱, 您必须按住锁定/解锁按钮 2 秒钟以上来解锁控制按钮。



## 1



此按钮用来防止儿童玩耍时更改设置以及防止误操作。

- 使用任何功能之前, 必须按住“锁定/解锁”按钮持续至少 2 秒钟, 直至“解锁”按钮变亮。 →
- 当在解锁状态下完成所作设置时, 请按住“锁定/解锁”按钮, 直至“锁定”按钮变亮以将其设置到锁定状态。
- 当初次打开泡菜冰箱电源时, 冰箱会在 1 分钟内“解锁”。随后将自动“锁定”。

\* 在锁定状态下, 当按下任何功能按钮时, 锁定 LED 旁边的指示灯将闪烁三次。如果在解锁状态下超过 60 秒未按任何按钮时, 则会自动切换到锁定状态。



### ■ 务必确定适合储藏或腌制食品的冷藏室。

例如, 如果要在左冷藏室中发酵并储藏泡菜, 则请按下左冷藏室操作面板上的“发酵”按钮。



▶ 显示器外形(显示窗口)可能会不同

2



用此按钮选择储藏泡菜。

泡菜保鲜：中 → 高 → 低

- 根据要储藏食物的类型以及泡菜的咸度选择正确温度。

3



用此按钮选择食品储藏。

存于左室：选项变换顺序为肉类 → 蔬菜。

- 根据要储藏食物的类型选择合适的储藏阶段。

4

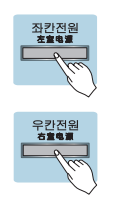


用此按钮选择泡菜发酵的程度。

泡菜发酵：选项变换顺序依次是周期发酵 → 地下发酵 → 周期发酵。

- 根据要储藏食物的类型或泡菜的咸度选择适当的发酵阶段。

5



此按钮可打开或关闭左右两侧冷藏室。

- 要关闭某一冷藏室的电源，请按住“锁定/解锁”按钮持续至少 2 秒钟，直至“解锁”按钮变亮；然后按住冷藏室的电源按钮持续至少 2 秒钟，直至“电源关闭”（**좌칸꺼짐** **우칸꺼짐**）按钮变亮。
- 要打开电源，请按住“锁定/解锁”按钮持续至少 2 秒钟，直至“解锁”按钮变亮并轻按电源按钮。



# 操作控制部件的名称与功能



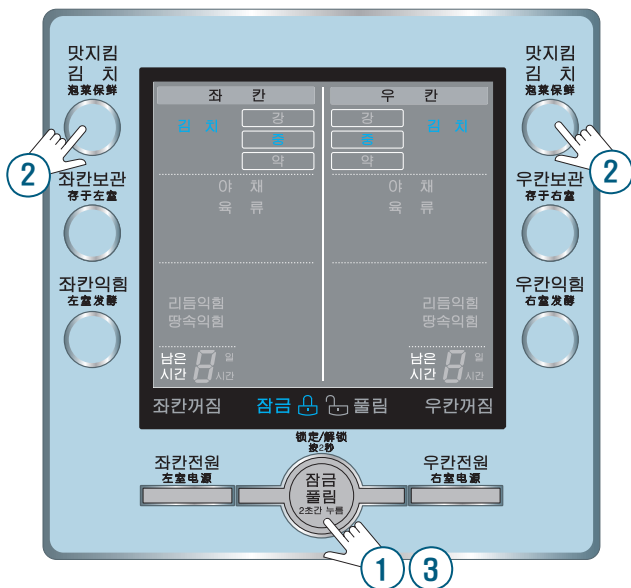
## 如何储藏食物

冰箱接通电源时, 显示屏上的灯将变亮, 您可以在无需任何设置的情况下以标准温度储藏泡菜。

\* 冰箱接通电源时, 也随即会打开左/右冷藏室的电源, 而无需您单独将其打开。

### 在左/右冷藏室中储藏泡菜

例如, 左冷藏室操作面板(通电时的默认条件)



### 1 按住锁定/解锁按钮至少 2 秒钟。

2秒钟



· 按住锁定/解锁按钮至少 2 秒钟。

“锁定/解锁”按钮的“解锁”灯必须变亮以便使用其他功能。

( → )

## 2 按下“泡菜保鲜”按钮。



- 通过按“**泡菜保鲜**”按钮选择所需的储藏阶段。
- 每次按下“**泡菜保鲜**”按钮时，储藏阶段将按以下顺序进行变换。



**泡菜保鲜**：可选顺序依次为“中”、“高”和“低”。

- 根据要储藏食物的类型以及泡菜的咸度选择合适温度。

## 3 再按一次锁定/解锁按钮。



- 完成设置后，按下“**锁定/解锁**”按钮。

此按钮顶部的指示灯将切换至 (  →  ), 随即开始储藏泡菜。



### 关于韩国泡菜

- 韩国泡菜有 200 多种。

各种泡菜的保存温度会略微不同，同时最佳保存温度也会根据腌制的方法而不同。请根据泡菜种类及条件将温度调节到“最小”、“中”或“最大”。

# 操作控制部件的名称与功能



## 泡菜的周期发酵和地下发酵方法



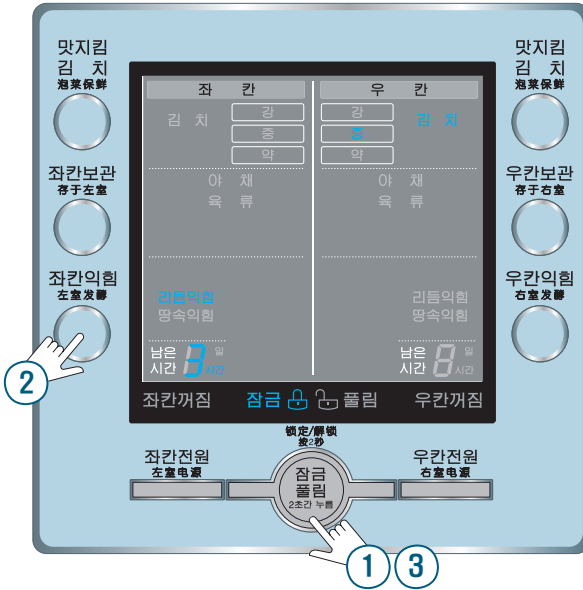
**注意**

当选择周期发酵或地下发酵功能时, 与选择储藏功能相比泡菜将会很快变酸, 并且储藏期也会缩短。

\* 接通电源且打开控制面板时, 您可在无需任何设置的情况下以标准温度储藏泡菜。

### 在左/右冷藏室中发酵泡菜

例如, 左冷藏室操作面板(通电时的默认条件)



### 1 按住锁定/解锁按钮至少 2 秒钟。

2秒钟



• 按住锁定/解锁按钮至少 2 秒钟。

“锁定/解锁”按钮的“解锁”灯必须变亮以便使用其他功能。

( **잠금 풀림** → **잠금 풀림** )

## “泡菜发酵完成时间”显示

- “泡菜发酵完成的剩余时间”随季节、环境温度(泡菜冰箱所在的室内温度)以及泡菜温度(最低/中/最高)而有所不同。
- \* 根据具体的安装环境,所显示的数字可能会与手册中的数字不同,请不必担心,尽管放心使用。

### 2 按“左室发酵”按钮。



- 按“左室发酵”按钮选择发酵类型。
- 每次按下“左室发酵”按钮时,储藏阶段将按以下顺序进行变换。

左室发酵: 可选顺序依次为周期发酵 → 地下发酵。



### 3 再按一次锁定/解锁按钮。



- 完成设置后,按下“锁定/解锁”按钮。

此按钮顶部的指示灯将切换至 ( ), 随即开始发酵泡菜。

- 同时会显示发酵完成的剩余时间。

- \* 该剩余时间会随季节、外部温度和泡菜温度而有所不同。

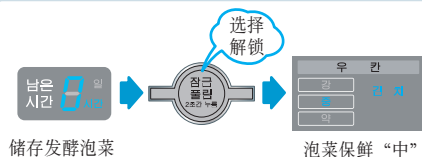


## 取消发酵功能

- 要取消选定的发酵功能,选择各冷藏室的其他功能即可。

## 发酵完成后储藏泡菜时

- 发酵完成时,操作面板上的剩余时间将显示为“0小时”,并且冰箱的温度会切换至“泡菜储藏中”。
- 发酵完成后,当解锁冰箱以将显示更改为储藏时,显示将自动切换到“泡菜储藏中”并且关闭正在显示“剩余时间 0 小时”的 LED 指示。



# 操作控制部件的名称与功能



## 如何储藏蔬菜和肉类

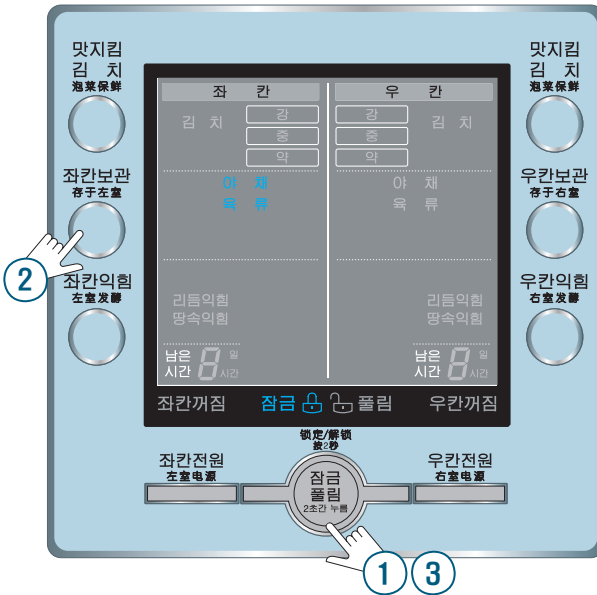
### 蔬菜/水果

~ 此功能用于长期对蔬菜/水果保鲜。

\* 接通电源且打开控制面板时, 您可在无需任何设置的情况下以标准温度储藏泡菜。

### 在左/右冷藏室中储藏

例如, 左冷藏室操作面板(通电时的默认条件)



2秒钟



### 1 按住锁定/解锁按钮至少 2 秒钟。

• 按住**锁定/解锁**按钮至少 2 秒钟。

“锁定/解锁”按钮的“解锁”灯必须变亮以便使用其他功能。

( **잠금** **풀림** → **잠금** **풀림** )



## 2 按储藏按钮。

- 按“存于左室”按钮选择所需的储藏阶段。
- 每次按下“存于左室”按钮时，储藏阶段将按以下顺序进行变换。

存于左室:选项变换顺序为“肉类”和“蔬菜”。



## 3 再按一次锁定/解锁按钮。

- 完成设置后，按下“锁定/解锁”按钮。

此按钮顶部的指示灯将切换至 (  →  ), 随即开始食品保管。



# 储藏蔬菜和水果时的注意事项



## 储藏蔬菜/水果时请注意

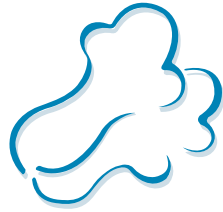
### ■ 如果需要长期保存蔬菜或水果

请不要在储藏之前清洗蔬菜, 因为洗过的蔬菜很容易变质。  
带叶蔬菜(芝麻叶、莴苣等)不宜长期保存, 因此要用报纸包好或装入密封容器以延长储藏时间。

### ■ 不要存放热带水果。

不要存放热带水果(香蕉、菠萝等), 这些水果低温易变质。





## 腌制过程从加入盐的时候就开始了。

泡菜中加入盐后发酵就开始了。  
白菜和其他蔬菜中的各种物质开始发酵, 在此过程中蛋白质被分解。  
泡菜就是这样被发酵, 即使低温下泡菜也可以腌制。  
在寒冷的冬季, 泡菜就是这样缓慢腌制的。

## 泡菜的风味取决于调味品

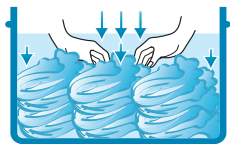
泡菜的风味由不同的调味品组成, 比如葱、姜、蒜和辣椒粉等。

## 泡菜中的任何配料都会影响腌制速度

大蒜、海鲜(牡蛎、龙虾、石首鱼以及其他鱼类等)、洋葱、辣椒粉、黄瓜、葱末等都可以加速腌制的过程。  
特别是您加入牡蛎、饭团或虾酱后, 腌制速度会明显加快。  
相反, 如果加入葱、芥菜以及人参等配料, 腌制速度会变慢。

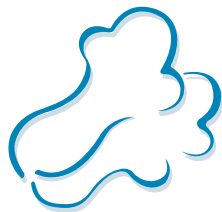
## 泡菜一经配制就会开始腌制

泡菜如果接触空气会变酸, 表面还会发霉。  
如果泡菜没有浸入汤汁或者不够咸, 就会出现这种情况。  
为了预防这种情况的发生, 您可以将泡菜浸入汤汁中, 或者用其他方法让泡菜隔绝空气。



## 温度对泡菜制作的影响

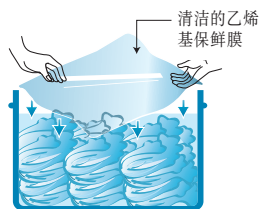
环境温度会影响腌制的进程。在低于 10°C 的温度下, 泡菜可得到妥善保存, 可保持新鲜的风味。



## 长期储藏泡菜

泡菜属于生鲜食品，长时间保存后会变质。因此要想科学地延长泡菜的储藏时间，您需要在低温(0 °C 左右)下保存并将泡菜做得更咸一些。

如果储藏时您将泡菜浸入汤汁中，或者在泡菜上覆盖清洁的乙烯基保鲜膜或新鲜蔬菜，也可以减少氧化而延长泡菜的储藏时间。



## 制作泡菜用的白菜

白菜有 50 多个品种。

制作泡菜时选用圆头的白菜要比长身、细头的白菜好。

最好选用内部叶片柔软并呈白色，而外部叶片呈浅绿、浅青颜色的白菜。

## 选择正确的萝卜种类

萝卜泡菜有很多种类。

加入白菜泡菜的萝卜最好选用朝鲜萝卜。

要选用湿润的并且根须宽大的萝卜。

制作小萝卜泡菜时，要选用首尔 (Nehrubak) 萝卜。

这种萝卜体型较圆、个头较小、两端较粗、质地较硬。

很多种萝卜都可以切片后加入泡菜来变换风味。

顶部为白色的萝卜比顶部为青色的萝卜要好。

制作汤泡菜时请选用平常食用的萝卜。

选用叶片光滑且顶部呈白色的萝卜。



# 食品的正确存放

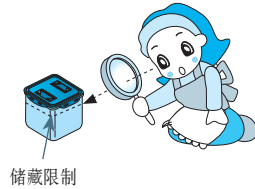


## 正确设置食品储藏的温度。

如果储藏泡菜时选择了“生”、“标准”或“熟”的功能，泡菜将很快变酸。  
 将温度设为“最大”时，某些种类的泡菜可能会结冰。  
 因此请根据泡菜的种类经常进行检查。  
 如果您与泡菜在同一个储藏室里储藏其他类型的食品，这种不同类型的食品有可能会结冰。

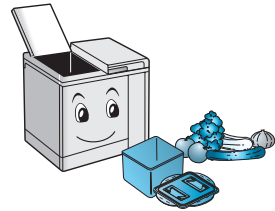
## 将泡菜放入泡菜容器。

使用泡菜容器时，添加的量不可超过标线以免汤汁溢出，盖子一定要关严减少空气接触。  
 这样做有助于防止泡菜变酸和表面发霉。  
 您也可以白菜的外层叶片或用清洁的保鲜膜覆盖住泡菜的表面，以此防止变酸与发霉。



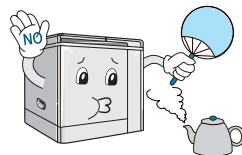
## 在指定的容器内储藏水果蔬菜。

由于某些水果和蔬菜会遇冷变质，因此请在指定的容器中进行存放。  
 请不要在储藏之前清洗蔬菜，因为洗过的蔬菜会更快变质。  
 不要存放热带水果(香蕉、菠萝等)，这些水果低温易变质。



## 热的食物要冷却后再放入冰箱。

如果将热的食物放入冰箱，冰箱温度升高后会加快泡菜的腌制进程，同时还增加了耗电量。





# 食品的正确存放

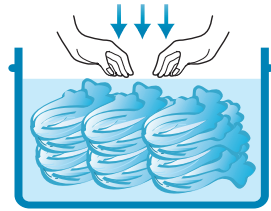


## 如果要长期储藏泡菜

泡菜制作好后应立即放入泡菜容器, 并且要使用储藏功能进行储藏。

根据泡菜的种类及咸度, 将温度设为“最小”、“中”或“强”。

长期储藏泡菜时, 可压紧泡菜以使其绝大部分浸没, 并且最好用萝卜叶或保鲜膜将其盖紧。



## 检查食物的储藏条件。

即使正在使用储藏功能和蔬菜/水果、肉类或鱼类功能, 也要检查食物是否变质。

## 发酵泡菜时...

发酵泡菜时, 请尽量不要打开冰箱门。

外部空气进入会改变冰箱内部温度, 并由此使泡菜口味变差。

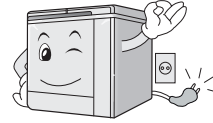
## 防止冰箱内部出现异味

盖住食物容器(盘子等), 以免食物气味在冰箱内部扩散。



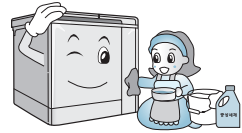
## ● 清洁以前...

为安全起见请在清洁之前拔掉电器插头。



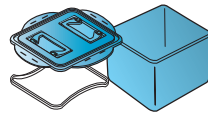
## ● 清洁外侧...

用湿布擦拭。使用中性、不含研磨剂的洗涤剂。  
使用中性洗涤剂后请务必用干净的抹布擦拭。  
切勿使用含研磨剂、石油基清洁剂、苯、挥发性漆稀释剂、盐酸或沸水擦拭，切勿使用利器或刀片刮蹭。  
这些物质或类似物将会损坏电器的外表。



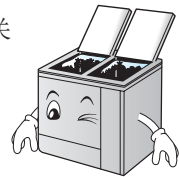
## ● 泡菜容器盖...


取出盖子内部的橡胶垫片，然后清洗盖子。  
清洗后装回橡胶垫片。  
不要在 50 °C 或更高温度的水中煮泡菜碗或盖。



## ● 清洗内侧...

不要使用尖物除冰。  
如果冰箱内部结冰并且无法松开容器，则请尽可能取出，然后关闭冰箱电源。  
将冰箱门打开，内部的冰块将很快融化。  
然后进行清理。用干抹布擦拭冰箱内侧以去除所有湿气。



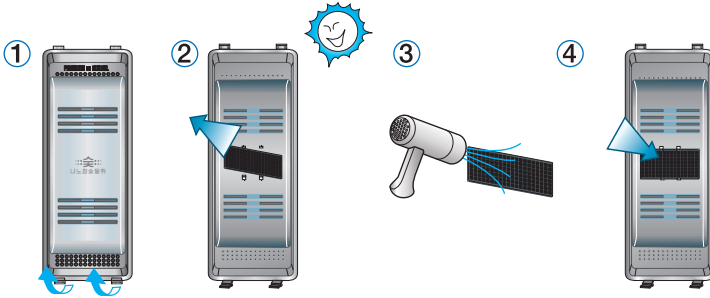
 不要采用其他措施或器具在冰箱内部进行除霜。  
此举可能会导致危险，如起火。



## ● 清洁除臭网...

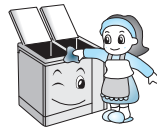
\* 除臭网的外形尺寸随型号不同。

按下除臭器盖的后插销，并抽出盖子。  
打开盖子并取出除臭剂。  
用吹风机吹干或在阳光下晾晒几个小时。  
将除臭剂放回原位并关闭盖子。  
(除臭剂气味去除后，即可重复使用。)



## ● 清洁门垫片...

门垫片很容易受食物汤汁、果汁及泡菜汤汁的侵蚀而损坏。请用湿布定期擦拭垫片及其密封面。



## ● 清洁以后...

插入电源插头。  
检查电线是否损坏、插头是否变热。





## 泡菜风味

### 泡菜结冰

储藏泡菜的温度为 0°C 左右。

根据泡菜和调味品的种类以及盐的多少，结冰温度会有所变化。

这种情况下请降低泡菜储藏温度的设置。

- 如果原来储藏温度设为“最大”，就要改为“中”或“最小”。
- 如果原来储藏温度设为“中”，就要改为“最小”。

### 泡菜很快变酸

如果选择了周期发酵功能来储藏泡菜，泡菜可能会很快变酸。

这种情况下请取消周期发酵，而选择储藏或风味保持的功能。

如果储藏温度过高，泡菜也会很快变酸。

这种情况下，请对温度进行调节。

储藏温度是按照最小 → 中 → 最大的次序降低的。

另外，根据泡菜和调味品的种类以及制作泡菜当天的温度等条件，腌制速度也会有所不同。

### 泡菜变软

如果您加入泡菜的盐量过少，泡菜颜色看上去可能会很好，但是由于发酵的作用泡菜会变软。

另外，海鲜酱也会加速腌制的速度，使泡菜变得更软。

### 泡菜颜色发暗

如果储藏泡菜的时间很长，泡菜的颜色会由于氧化而变暗。

为了长期保持泡菜的颜色，可以在容器内给泡菜覆盖清洁的乙烯基保鲜膜。

### 泡菜表面和白菜外层形成白霉。

如果您没有关严容器盖，容器内会接触到空气，泡菜表面或白菜外层就会形成白色的酵母。

您可以在泡菜的表面覆盖保鲜膜或乙烯基保鲜袋来防止这种情况的发生。

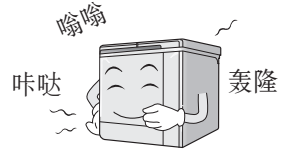


# 并非故障

## 噪音

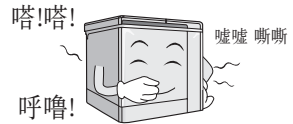
如果您听到“轰隆”、“咔哒”或“嗡嗡”的声音。

这些噪音是当冰箱启动或停止运行时由压缩机发出的声音，很像汽车发动机启动或停止时发出的噪音。



如果您听到“嗒嗒”、“呼噜”、“嘶嘶”或“嘘嘘”的声音

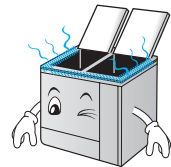
这些声音是冰箱运行时由部件移动或制冷剂流动所发出的。这并非故障，请放心使用。



## 温度

冰箱顶部边沿发热。

冰箱顶部边沿里面安装有高温管以防止形成结露。初次使用或在夏季使用时可能会感到有点烫，但这并非故障。





## 结冰、露、冰、水、霉

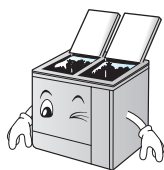
### 冰箱外部形成露滴。

这种情况与凉水杯上形成水滴的道理相同。

如果冰箱安装在潮湿的地方，或者是在湿热的雨季，有时在冰箱外部会形成露滴。潮湿环境下这种情况多有发生，只需用干布擦拭即可。

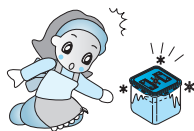
### 在冰箱内侧会出现结冰或结露，同时水珠会在冰箱下面汇集。

- 当冰箱内侧和外侧存在温度差时就会出现结冰和结露，这是直接冷却类型的自然现象。时常用干抹布擦拭即可。
- 除冰时，不要使用任何尖物（如冰锥、刀子）。
- 如果因结冰导致容器难以取出，则请关闭电源并清空冷藏室，然后把冰箱门打开以使冰块迅速融化。



### 泡菜容器的盖子上结冰。

在泡菜储藏的最佳温度下长期运行冰箱后，有时水滴会在盖子上结冰。这并非故障，请放心使用。



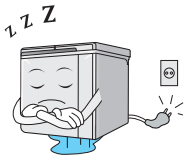
### 交货的泡菜冰箱内部有湿气。

交货的泡菜冰箱内部有湿气或露滴，这是在生产过程及性能测试时形成的。这并不代表产品被使用过或者性能有问题。



# 申请维修前的检查

## 如果完全不制冷



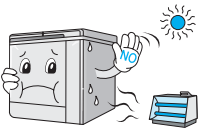
### 检查

- 电源是否关闭?
- 电源插头是否从插座上拔掉了?
- 安装地点是否过热或过冷?

### 解决办法

- 检查其他电器的电源情况。
- 将电源线正确插入电源插座。
- 请将冰箱安装在外部温度介于 5 到 43 °C 之间的地方。

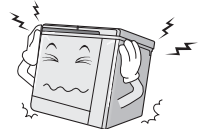
## 如果制冷不充分



- 您是否未经冷却而存放了热的食物?
- 冰箱门关严了吗?
- 冰箱是否受到阳光直射, 是否靠近加热器?
- 冰箱周围留有合适的空隙了吗?
- 安装地点的温度低于 5 °C 吗?
- 您是否将储藏温度设为“最小”?

- 将热的食物冷却后再进行储藏。
- 确保储藏的食品或泡菜容器未接触盖子, 并将盖子关严。
- 检查安装位置。
- 在冰箱周围留出合适的空隙。
- 请参见安装方法, 将冰箱安装在周围温度超过 5 °C 的地方。
- 将储藏温度设为“中”或“强”。

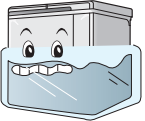
## 如果您听到奇怪噪音



- 安装位置是否为柔软地面? 冰箱是否安装在不平稳的地面上? (安装在木地板上时会产生噪音。
- 冰箱顶部或背部是否留有任何物体?

- 将冰箱安装在平稳坚实的地面上。
- 将物体正确放置。

### 如果冷藏食品结冰(过度制冷)



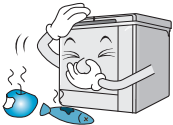
#### 检查

- 储藏室是否设置为正确的食品类型?
- 储藏温度是否设为“强”?
- 您将食品放入储藏容器了吗?

#### 解决办法

- 根据食品类型检查储藏按钮。
- 将储藏温度改为“中”或“弱”。
- 将食品放入储藏容器进行储藏。

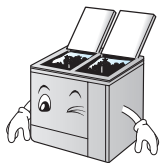
### 如果冰箱内有难闻的气味



- 您给发出强烈气味的食品做密封包装了吗?
- 泡菜容器关严了吗?

- 将发出强烈气味的食品放入密封容器。
- 将泡菜容器关严。

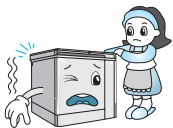
### 如果形成冰块或露滴



- 您是否在储藏热的食品前进行了冷却?
- 您是否长时间打开了冰箱门?
- 您是否在容器内放置了潮湿的食品而没有将盖子关严?
- 您是否在冰箱内储藏了过多的食品?

- 将热的食物冷却后再进行储藏。
- 如果您将冰箱门关严露滴就会自然消失。当然最好是用干布将露滴擦干。
- 储藏食品时,请将其放入带有盖子或密封包装的容器。
- 在冰箱周围留出合适的空隙以利于空气循环。

### 如果冰箱门关闭不严



- 食品是否接触到冰箱门?
- 冰箱底板上有结冰吗?

- 正确储藏食品,不要使其接触冰箱门。
- 除掉冰箱底板底部的结冰。

## 客户权利

如果本产品出现故障, 客户自购买之日起 1 年以内享有免费服务的权利。  
但是由于客户失误或者自然灾害导致的以下故障, 即使在免费服务期之内, 也可能需要客户支付费用。

## 付费服务(用户付费)责任

如果申请服务, 即使在免费服务期之内, 用户也需要对以下项目付费。

- ❶ 如果是因为异物而导致本产品出现故障(水、饮料、咖啡、玩具等)。
- ❷ 如果是因为产品坠落或对产品的冲击而导致本产品出现故障或损坏。
- ❸ 如果因为使用油性溶剂(比如稀释剂或苯类溶剂等)而导致本产品外部组件出现损坏。
- ❹ 如果是因为电压连接错误而导致的故障。
- ❺ 如果是因为使用非 LG Electronics 提供的部件或产品而导致的故障。
- ❻ 如果因为客户拆卸而导致产品损坏或者部件丢失。
- ❼ 如果因为维修或重新组装而导致故障出现的人, 不是 LG 客户服务中心的维修技术人员, 而是其他的人。
- ❽ 如果是因为没有遵守用户手册上面的“安全注意事项”(第 4 至 8 页)而导致的故障。  
如果您遵守“安全注意事项”, 本产品可以使用更长时间。
- ❾ 如果是因为自然灾害(雷电、火灾、海水浸入、燃气爆炸、洪水及暴风雨、地震等)导致的故障。
- ❿ 如果是因为客户失误导致的故障。

## 产品规格

为改进产品质量而对此手册描述的内容(外形和产品规格)所做的更改恕不另行通知。

分类		型号名称	GR-K202TF
容积	总 容 积		200 升
	左 抽 屉		133 升
	右 抽 屉		67 升
外形尺寸	宽 度		969 毫米
	深 度		707 毫米
	高 度		883 毫米
额定电压和频率			AC 220V 50Hz
重量			66 千克



备忘录