



SXS REFRIGERATOR

User's Guide

Please read this guide thoroughly before operating and keep it handy for reference at all times.

SXS REFRIGERATEUR

Manuel d'utilisation

Prière de lire attentivement le présent manuel avant d'utiliser le réfrigérateur.
Conserver à portée de main pour pouvoir le consulter à tout moment.

FRIGORÍFICO **SXS**

Guía de usuario

Lea detenidamente estas instrucciones antes utilizar el frigorífico y guárdelas como referencia para el futuro.

SXS KÜHLSCHRANK

Bedienungsanleitung

Lesen Sie diese Anleitung bitte genau durch, bevor Sie das Gerät in Betrieb nehmen.
Halten Sie sie immer zur Hand, um etwas nachschlagen zu können.

SXS KOELKAST

Gebbruikershandleiding

Lees a.u.b. aandachtig deze gebruikershandleiding vooraleer u de koelkast gebruikt en houd ze binnen handbereik voor raadpleging wanneer nodig.

SXS HLADILNIK

Navodilo za uporabo

Pred uporabo natančno preberite ta navodila in jih obdržite za referenco.

FRIGORIFERO **SXS**

Guida all'uso

Leggere attentamente questa guida prima di utilizzare l'apparecchio e tenerla a portata di mano per eventuali consultazioni in qualsiasi momento.

SXS ΨΥΓΕΙΟ

ΟΔΗΓΙΕΣ ΧΡΗΣΕΩΣ

Παρακαλούμε διαβάστε προσεκτικά τον παρόντα οδηγό πριν θέσετε τη συσκευή σε λειτουργία και φυλάξτε τον σε μέρος εύχρηστο για να κάνετε αναφορά οποιαδήποτε στιγμή.

FRIGORÍFICO **SXS**

Manual do Utilizador

Leia inteiramente este manual antes de colocá-lo em funcionamento e deixe-o ao alcance para posteriores consultas a qualquer momento.

CHLADNIČKA **SXS**

Uživatelská příručka

Prostudujte prosím pečlivě tuto uživatelskou příručku před uvedením zařízení do provozu a uschovejte ji pro další použití.

Inhoudsopgave

Inleiding

Registratie	3
Belangrijke veiligheidsaanwijzingen	3
Identificatie van de onderdelen	4

Installatie

Waar installeren?	6
Verwijderen van de deuren	7
Opnieuw monteren van de deuren	8
Aansluiting van de watertoevoerleiding	8
Hoogte-instelling	9

Bediening

De eerste start	10
De temperatuur en functies instellen	10
De huisbar (enkel beschikbaar op bepaalde modellen)	18
Ijs en water zonder aansluiting op waterleiding (Alleen bij bepaalde modellen)	19
De legplaten (enkel beschikbaar op bepaalde modellen)	20
Wijnflessenhouder (enkel beschikbaar op bepaalde modellen)	20
Het eierbakje	20
Vochtigheidsregeling in de groentelade (enkel beschikbaar op bepaalde modellen)	21
Omvorming van groentelade tot veshoudlade	21
Geurfilter (enkel beschikbaar op bepaalde modellen)	22
Vacuüm Vers (Alleen bij bepaalde modellen)	22
Paneel voor temperatuurregeling in Opti Temp Zone (Alleen bij bepaalde modellen)	23
Temperatuurregeling in Opti Temp Zone (Alleen bij bepaalde modellen)	23
Opti Temp Zone (Alleen bij bepaalde modellen)	23

Raadgevingen voor het bewaren van voedsel

De juiste plaats voor het voedsel	24
Voedsel bewaren	25

Reiniging en onderhoud

De onderdelen demonteren	26
Algemene informatie	28
Reiniging	28
Oplossen van problemen	29

Registratie

U vindt het model- en serienummer op de binnenzijde of op de achterzijde van het koelkastcompartiment van dit toestel. Deze nummers zijn uniek voor dit toestel en niet beschikbaar voor derden. U moet de gevraagde informatie hieronder invullen en deze gids bijhouden als blijvend bewijs van uw aankoop. Niet uw ontvangstbewijs hier vast.

Aankoopdatum : _____
 Gekocht van dealer : _____
 Adres van dealer : _____
 Telefoonnr. van dealer : _____
 Modelnr. : _____
 Serienr. : _____

Belangrijke veiligheidsaanwijzingen

Deze koelkast moet op de juiste manier en plaats worden opgesteld, conform de installatievoorschriften in dit document, vooraleer u ze in gebruik neemt.

Trek nooit aan het netsnoer om de koelkast los te koppelen van het net. Grijp de stekker stevig vast en trek hem recht uit het stopcontact.

Wanneer u uw toestel wegtrekt van de wand moet u erop letten het niet over het netsnoer te verrijden of het netsnoer niet op een andere manier te beschadigen.

Als de koelkast-diepvriezercombinatie eenmaal in bedrijf is, mag u de koude oppervlakken in het diepvriesvak niet meer aanraken, vooral niet met natte of klamme handen. De huid kan vastvriezen aan deze uiterst koude oppervlakken.

Trek de stekker uit het stopcontact vooraleer u begint met het schoonmaken van de koelkast of met andere werkzaamheden. Raak het nooit aan met natte handen: u zou een elektrische schok kunnen krijgen of gewond kunnen worden.

Zorg ervoor het netsnoer niet te beschadigen, eraan te werken, sterk te buigen, met geweld uit te trekken of te verwringen, want een beschadigd netsnoer kan brand of een elektrische schok veroorzaken. Raadpleeg een elektricien als u twijfelt of het toestel correct is geaard.

Plaats nooit glazen kommen e.d. in de diepvriezer want ze kunnen barsten wanneer de inhoud uitzet als ze bevroren.

Steek uw handen nooit in het ijsreservoir van de automatische ijsmaker. U zou gewond kunnen worden door de werking van de automatische ijsmaker.

Dit toestel is niet bestemd voor gebruik door jonge kinderen of door mindervaliden zonder toezicht.

Jonge kinderen moeten in het oog worden gehouden om te voorkomen dat ze spelen met het toestel.

Laat nooit iemand klimmen, zitten of staan op of hangen aan de deur van de huisbar. Dit kan de koelkast beschadigen of doen kantelen, met risico voor ernstig persoonlijk letsel.

Verbind de koelkast, voor zover mogelijk, met een eigen, apart stopcontact om overbelasting door het toestel en andere apparaten of huishoudelijke verlichting te voorkomen. Dit zou een stroomonderbreking kunnen veroorzaken.

De koelkast-vrieskast moeten zo plaatsen dat de voedingsstekker snel kan scheiden in geval van een geval gebeurd is.

Als de voedingsstekker beschadigd is, moet die vervangen worden door de fabrikant of zijn serviceagent of een insgelijkse bevoegde persoon om een toeval te vermijden.

Pas de lengte van de stroomkabel niet aan.

- Dit kan leiden tot elektrische schokken of brand.



Gebruik geen verlengsnoer

**Toegankelijkheid van Voedingsstekker
 Voedingsstekker Vervanging**

⚠ Waarschuwing

**Waarschuwing
voor opsluiting
van kinderen****⚠ Waarschuwing****Bewaar geen...****⚠ Waarschuwing****Aarding
(aardverbinding)****⚠ Waarschuwing****GEVAAR** : Risico voor opsluiting van kinderen.

Voor u uw oude koelkast of diepvriezer dumpst, moet u de deuren verwijderen maar de legplaten op hun plaats laten, zodat kinderen niet gemakkelijk in de koelkast kunnen kruipen. Dit toestel is niet bestemd voor gebruik door jonge kinderen of door mindervaliden zonder toezicht.

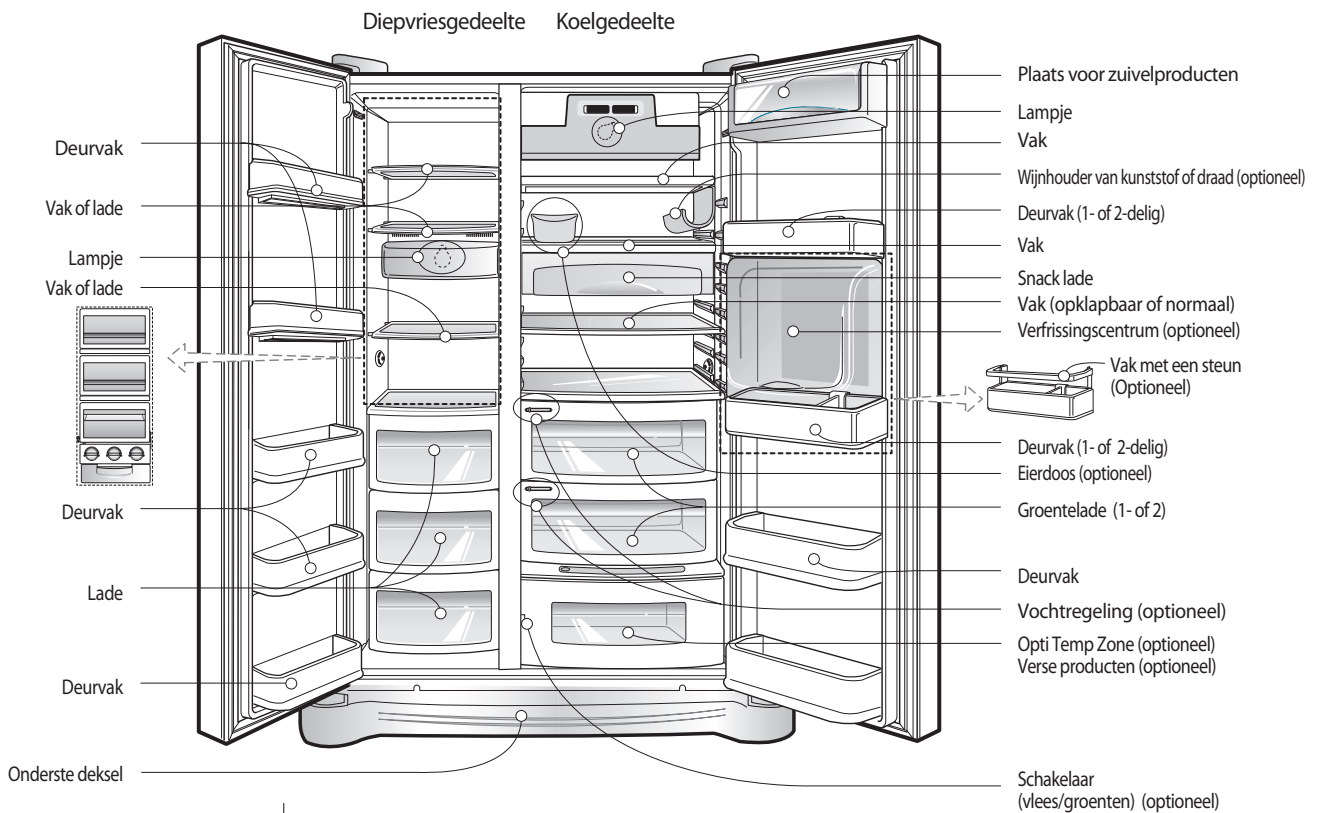
Jonge kinderen moeten in het oog worden gehouden om te voorkomen dat ze spelen met het toestel.

Bewaar of gebruik geen benzine of andere licht ontvlambare vloeistoffen of gassen in de nabijheid van dit of andere toestellen.

De aardverbinding (aarding) verkleint het gevaar voor een elektrische schok door een afleidingsdraad te voorzien waarlangs de elektrische stroom kan wegvloeien.

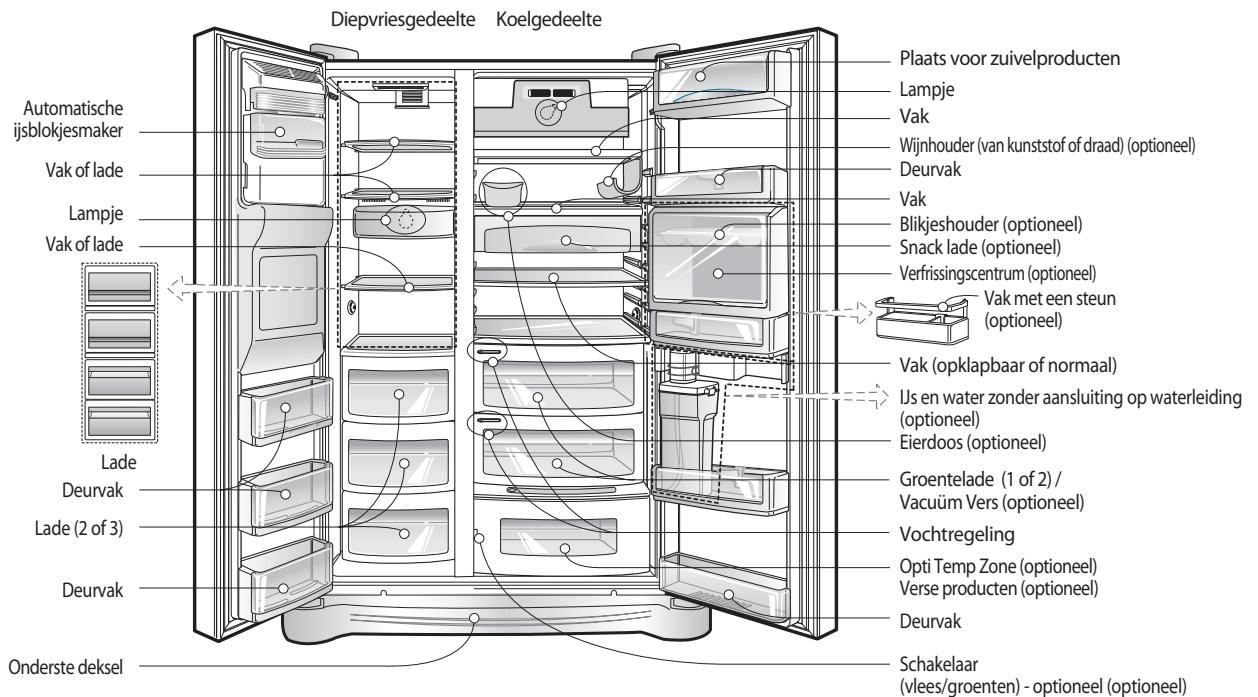
Om een mogelijke elektrische schok te voorkomen, moet dit toestel worden geaard.

Onoordeelkundig gebruik van de aardklem kan een elektrische schok veroorzaken. Raadpleeg een erkende elektricien of een onderhoudstechnicus als u de instructies betreffende het aarden niet goed begrijpt of als u twijfelt of het apparaat correct is geaard.

Onderdelen***Model zonder waterdispenser****OPMERKING**

- Wanneer sommige onderdelen ontbreken in uw koelkast, is het mogelijk dat die enkel voorkomen in andere modellen (de "huisbar" is b.v. niet in alle modellen ingebouwd).

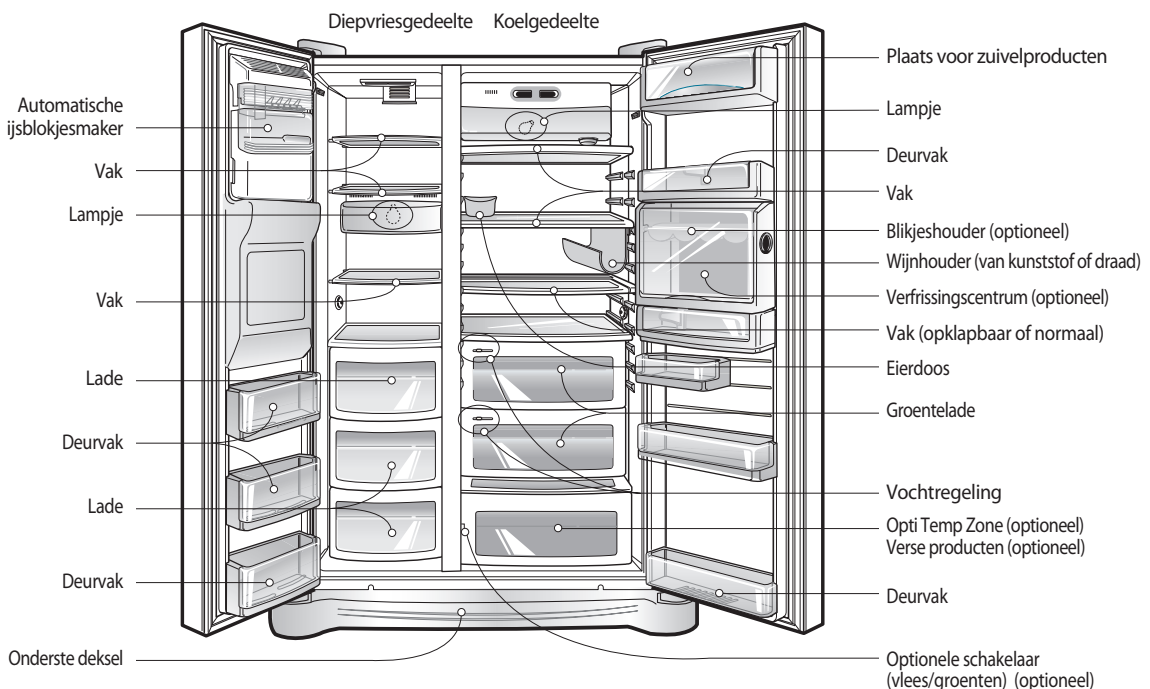
*Model met een waterdispenser - Type 1



LET OP:

- Onderdelen, eigenschappen en opties verschillen per model. Niet alle opties kunnen in uw model beschikbaar zijn.

*Model met een waterdispenser - Type 2



LET OP:

- Onderdelen, eigenschappen en opties verschillen per model. Niet alle opties kunnen in uw model beschikbaar zijn.

⚠ Waarschuwing Optioneel

- ⚠ Zorg ervoor dat de ventilatieopeningen in het al dan niet ingebouwde toestel vrij blijven.
- ⚠ Gebruik geen mechanische apparaten of andere middelen om het ontdooiproces te versnellen, met uitzondering van de door de fabrikant aangeraden apparaten of middelen.
- ⚠ Breng geen schade toe aan het koelcircuit.
- ⚠ Gebruik geen elektrische apparaten in de vakken waar voedsel wordt bewaard in het toestel, met uitzondering van door de fabrikant aangeraden apparaten.
- ⚠ Het in het toestel gebruikte koelende en isolerende spuitgas moet op een speciale manier worden verwerkt bij de afvalverwerking. Neem contact op met uw serviceleverancier of met een gelijkwaardig gekwalificeerde persoon voor inlichtingen over de correcte procedure voor de afvalverwerking.



Dit toestel bevat een kleine hoeveelheid isobutaan-koelstof (R600a), een natuurlijk gas dat zeer milieu-vriendelijk is maar dat ook brandbaar is. Wanneer u het toestel vervoert en installeert, wees dan voor-zichtig en zorg ervoor dat er geen elementen van het koelcircuit worden beschadigd. De koelstof die uit de pijpen stroomt, kan ontvlammen of oogkwetsuren veroorzaken. Indien u een lek vaststelt, zorg er dan voor dat u geen open vlammen maakt en vermijd andere mogelijke ontstekingsbronnen. Zorg ervoor dat u de kamer waarin het toestel staat goed verlucht.

De omvang van de kamer waarin het toestel staat, bepaalt welke hoeveelheid koelvloeistof er wordt gebruikt. Dit is nuttig om weten om te voorkomen dat er een brandbaar gasmengsel ontstaat wanneer er een lek is in het koel-circuit. De kamer moet 1 m² groot zijn per 8g R600a koelvloeistof binnenin het toestel. Op het identificatieplaatje aan de binnenzijde van het toestel kan u nagaan welke hoeveelheid koelstof er in uw toestel wordt gebruikt. Start een toestel dat zichtbare schade vertoont nooit op. Bij twijfel neemt u best contact op met uw verdeler.

Waar installeren?

1. Installeer uw toestel op een plaats waar ze makkelijk te gebruiken is.
2. Installeer het toestel niet vlak bij warmtebronnen of op een plaats waar het is blootgesteld aan direct zonlicht of vocht.
3. Om een goede luchtcirculatie rond de koel/vries combinatie te garanderen, zorgt u dat er voldoende ruimte aan de zijkanten als ook aan de bovenkant is en zorg voor een ruimte van minstens 5cm van de muur aan de achterkant.
4. Om trillingen te vermijden, moet het toestel waterpas worden gesteld.
5. Installeer dit toestel niet op een plaats waar de temperatuur lager is dan 5°. Dit kan het koelrendement negatief beïnvloeden.



Kies een geschikte plaats

Het toestel afvoeren

Dit apparaat bevat vloeistoffen (koelvloeistof, smeermiddel) en bestaat uit herbruikbare-of gebruikte onderdelen en materialen. Alle belangrijke onderdelen dienen naar het afvoerinzamelpunt te worden gestuurd zodat ze verder kunnen worden verwerkt (recycleren). Om het product terug te brengen, neem contact met uw dichtstbijzijnde agent op .

⚠ Waarschuwing

Verwijderen van de onderste afdekplaat en van de watertoevoerleiding

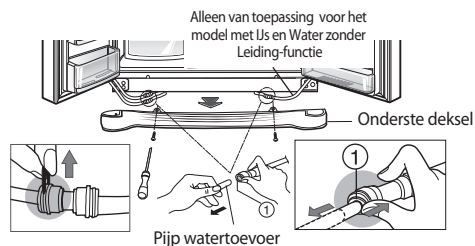
Verwijderen van de diepvriezerdeur

Verwijderen van de koelkastdeur

Verwijderen van de deuren

Gevaar voor elektrische schok
Trek vóór de installatie de stekker van de koelkast uit het stopcontact.
Wanneer u dit nalaat, kan dit leiden tot de dood of ernstige verwondingen.
Als de toegangsdeur van uw woning te smal is om de koelkast door te laten, moet u de deuren van de koelkast verwijderen en het toestel zijdelings binnenschuiven.

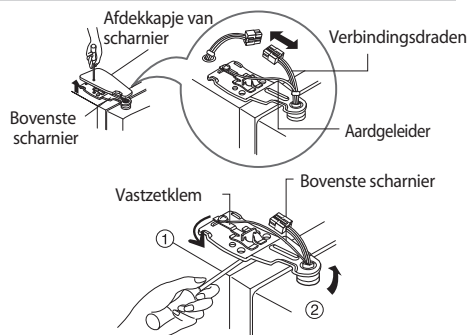
Verwijder de onderste klep door deze omhoog te tillen, en verwijder de clip. Trek vervolgens de watertoevoerslang omhoog terwijl u drukt op ①, zoals in de rechter afbeelding getoond.



OPMERKING

• Als het uiteinde van de leiding vervormd of versleten is moet u een stuk wegsnijden.

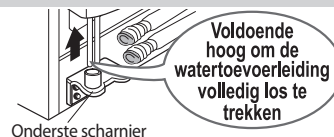
- 1) Verwijder eerst het afdekkapje van het scharnier door de schroeven los te schroeven. Maak dan alle verbindingdraden los, met uitzondering van de aardgeleider.
- 2) Verwijder de vastzetklem door ze tegen de wijzers van de klok in te draaien ① en vervolgens het bovenste scharnier op te lichten ②.



OPMERKING

• Wees voorzichtig bij het verwijderen van het bovenste scharnier: de deur zou voorover kunnen vallen.

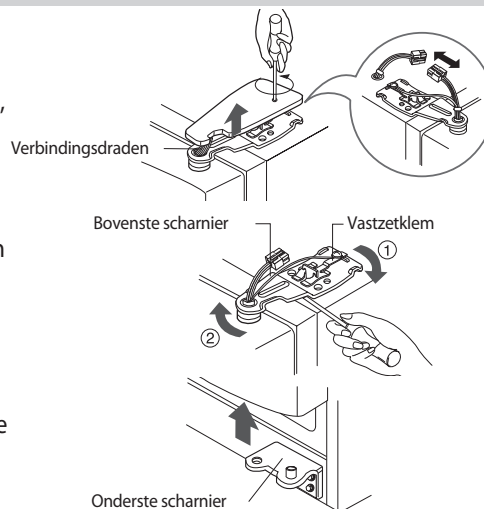
- 3) Verwijder de deur van de diepvriezer door ze op te heffen. De deur moet voldoende hoog worden getild om de watertoevoerleiding volledig los te trekken.



OPMERKING

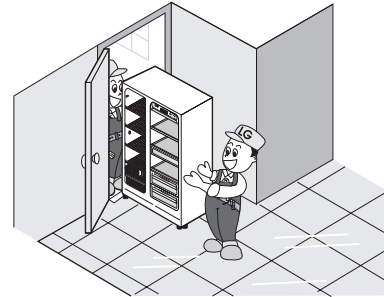
• Breng de deur van het diepvriezergedeelte binnen via de toegangsdeur en leg ze neer, maar wees voorzichtig dat u de watertoevoerleiding niet beschadigt.

- 1) Maak de schroeven van het afdekkapje van het scharnier los en verwijder het kapje. Maak alle aanwezige verbindingdraden los, met uitzondering van de aardgeleider.
- 2) Verwijder de vastzetklem door ze met de wijzers van de klok mee te draaien ① en verwijder vervolgens het bovenste scharnier door het op te lichten ②.
- 3) Verwijder de deur van het koelkastgedeelte door ze op te heffen.



De koelkast binnenbrengen

Schuif de koelkast nu zijdelings door de toegangsdeur, zoals getoond in de afbeelding hiernaast.



Opnieuw monteren van de deuren

Monteer, nadat alles via de toegangsdeur is binnengebracht, de deuren in de omgekeerde volgorde van het demonteren.

Aansluiting van de watertoevoerleiding

(*Alleen dispenser model)

Vóór de aansluiting

- Voor een goede werking heeft de automatische ijsmaker een waterdruk nodig van 147 - 834 kPa (1,5 - 8,5 kgf/cm²). (Hiermee kan een papieren wegwerpbekertje van 180 cm³ volledig worden gevuld in 3 seconden.)
- Als de druk van het voedingswater geen 147 kPa (1,5 kgf/cm²) bereikt, dan moet een afzonderlijke drukpomp worden aangekocht om de normale werking van de automatische ijsmaker en de koudwaterdispenser mogelijk te maken.
- De totale lengte van de watertoevoerleiding mag maximaal 8 m bedragen. Let erop dat er geen knikken ontstaan in de leiding. Als de toevoerleiding langer is dan 8 m kunnen er problemen rijzen met de watertoevoer ten gevolge van het drukverlies.
- Leg de watertoevoerleiding aan ver van warmtebronnen.

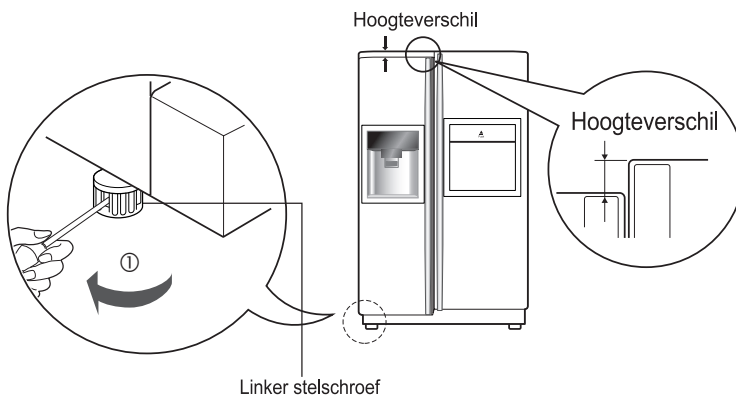
Waarschuwing

- Sluit het systeem uitsluitend op een drinkwaterleiding aan.
- Volg de aanwijzingen bij de waterfilterset voor de installatie.

Hoogte-instelling

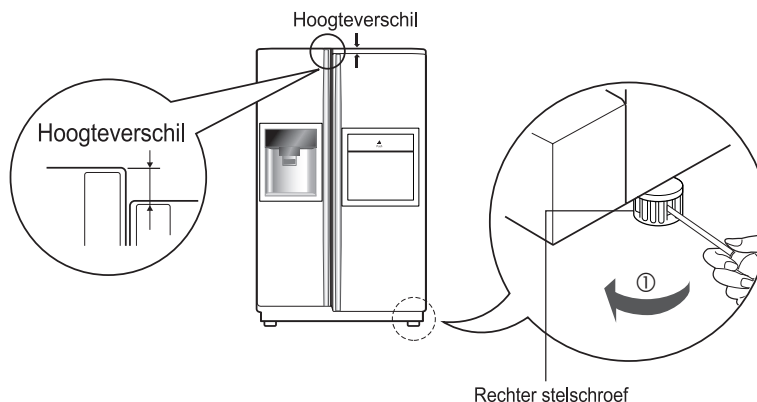
Als de deur van de diepvriezer lager hangt dan die van de koelkast

Breng ze op gelijke hoogte door een rechte schroevendraaier (-) in de gleuf van de linker stelschroef te steken en ze in de richting van de wijzers van de klok ① te draaien.



Als de deur van de diepvriezer hoger hangt dan die van de koelkast

Breng ze op gelijke hoogte door een rechte schroevendraaier (-) in de gleuf van de rechter stelschroef te steken en ze in de richting van de wijzers van de klok ① te draaien.



Na de hoogte-instelling van de deuren

De deuren zullen gemakkelijker dichtvallen als u de voorzijde van de koelkast wat hoger opstelt met behulp van de stelschroeven. Als de deuren niet goed sluiten, kan het rendement nadelig worden beïnvloed.

Vervolgens

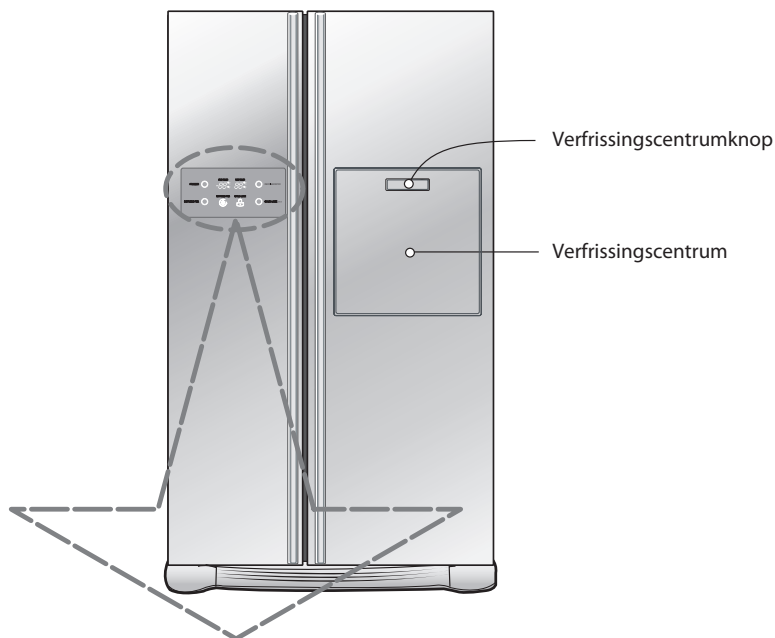
1. Veeg al het stof weg dat zich tijdens het transport heeft opgehoopt en reinig uw toestel grondig.
2. Installeer het toebehoren, zoals het ijsblokbakje, de verdampingslade, enz. op de daartoe voorziene plaatsen. Zij zijn samen verpakt om mogelijke beschadiging tijdens het transport te voorkomen.
3. Steek de stekker van het netsnoer in het stopcontact. Sluit geen andere apparaten aan op hetzelfde stopcontact.

Het apparaat starten

Na het installeren van de koelkast wacht 2-3 uur af om hem op de normale werktemperatuur te laten stabiliseren. Vervolgens kunt u verse of bevroren levensmiddelen in de koelkast leggen. Indien de koelkast wordt uitgezet, wacht 5 minuten af voordat u hem weer aanzet.

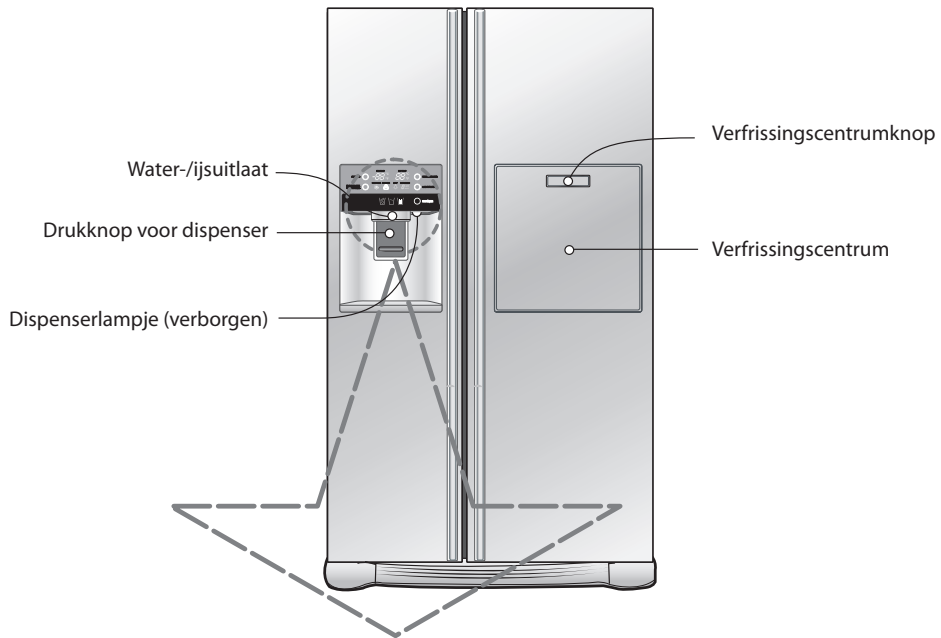
Temperatuurregeling en functies

*Model zonder waterdispenser



optioneel	Functiedisplay
Type-1	
Type-2	

***Model met een waterdispenser - Type 1**



Optioneel	Functiedisplay
<p>Type-1</p>	<p>Display in energiespaarmodus</p>
<p>Type-2</p>	

LET OP:

- Niet alle opties kunnen in uw model beschikbaar zijn.

Scherm energiebesparing (bij sommige modellen)

Deze functie bespaart het energieverbruik van het scherm

Druk tegelijkertijd op de VRIEZER en EXPRESS VRIEZER knoppen en houdt u ze 5 seconden ingedrukt totdat u een Ding-geluid hoort. Alle LED/LCD's worden ingeschakeld en dan weer uitgeschakeld. Indien de energiebesparende modus geactiveerd is, zal het scherm uitblijven tot de volgende keer dat de deur geopend wordt. Vervolgens zal het aangaan als de deur wordt geopend of als een knop wordt ingedrukt, en blijft 20 seconden aan na de laatste deuropening of knopselectie. Om de energiebesparende modus uit te schakelen drukt u tegelijkertijd op de VRIEZER en EXPRESS VRIEZER knoppen en houdt u ze 5 seconden ingedrukt totdat u een Ding-geluid hoort.

Vriezer bediening



Optional	Type-1	Type-2
FRZ.TEMP.	-19°C	FRZ.TEMP. MAX • MIN
Start -19°C → -21°C → -22°C → -23°C → -15°C → -16°C → -17°C ↑		

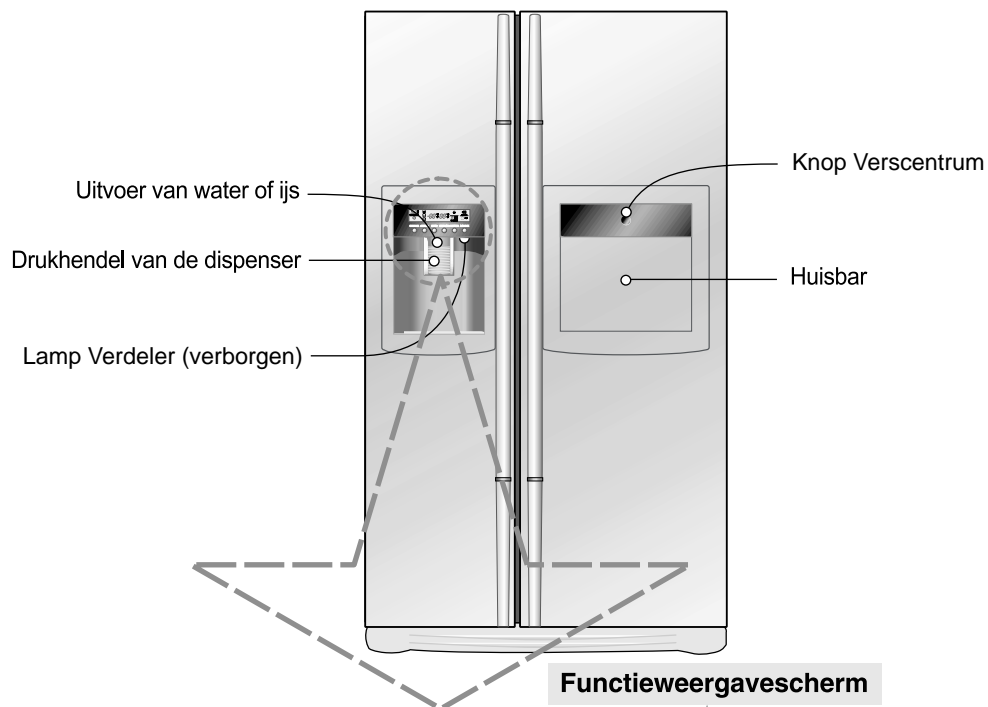
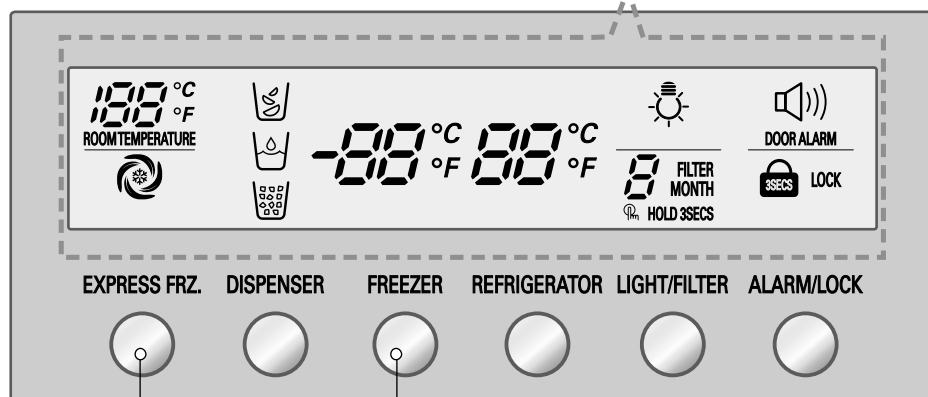
Koelkast bediening



Optional	Type-1	Type-2
REF.TEMP.	3°C	REF.TEMP. MAX • MIN
Start 3°C → 2°C → 1°C → 0°C → 6°C → 5°C → 4°C ↑		

- De daadwerkelijke binnentemperatuur varieert afhankelijk van de status van het voedsel, aangezien de aangegeven ingestelde temperatuur een doel temperatuur is, niet de daadwerkelijke temperatuur in de koelkast.
- De koelkastfunctie is de eerste keer zwak. Pas de temperatuur zoals hierboven beschreven aan voor de eerste dagen van gebruik van de koelkast.

Bediening

Dispenser model - Type 2****Funcitieweergavescherm****Scherm in Energiebesparende stand*OPMERKING**

- Uw model bevat misschien niet alle opties.
- Veeg het vocht weg voordat u de schermknop gebruikt als knop gebaseerd op aanrakingsmethode, deze kan traag worden of andere knoppen functioneren als het vocht zich bevindt op het oppervlak van de knop.

Scherm in Energiebesparende stand

Deze functie plaats het scherm in de energiebesparende stand totdat de deur weer wordt geopend.

Druk tegelijkertijd op de FREEZER en EXPRESS FRZ. knoppen en houd ze 5 seconden ingedrukt totdat u een "Ding" hoort. Alle LED's zullen worden ingeschakeld en weer uitgeschakeld. Het scherm blijft uit totdat de deur weer wordt geopend, in de energiebesparende stand. Het scherm brandt weer indien deur wordt geopend of een knop wordt ingedrukt, en blijft 20 seconden branden na de laatste deuropening of knoppenselectie. Druk opnieuw tegelijkertijd op de FREEZER en EXPRESS FRZ. knoppen voor 5 seconden totdat u een "Ding" hoort om de functie uit te schakelen.

U kunt de temperatuur van de vriezer en de koelkast aanpassen.

Hoe de temperatuur in de vriezer eenheid aan te passen

Aanpassing temperatuur vriezer eenheid



Hoe de temperatuur in de koel eenheid aan te passen

Aanpassing temperatuur koel eenheid



* Steeds wanneer u op de kop drukt, wordt de instelling herhaald in de volgende volgorde: (Laag) → (Midden laag) → (Midden) → (Midden hoog) → (Hoog).

- De werkelijke temperatuur binnen varieert met de status van het voedsel, aangezien de aangeduide instellingstemperatuur een doeltemperatuur is, niet de werkelijke temperatuur binnen de koel eenheid.
- De koelfunctie is zwak in het begin. Pas de temperatuur aan zoals boven beschreven als u de koel eenheid minstens 2 – 3 dagen gebruikt hebt.

Bediening

Het gebruik van de dispenser (bij sommige modellen)

- Kies één van de opties, gemalen ijs, gekoeld water of ijsblokjes en druk dan lichtjes tegen de drukhendel met het glas of een andere kom e.d.

Ijsblokjes

Druk op de keuzeknop tot het lampje 'ijsblokjes' oplicht.



Water

Druk op de keuzeknop tot het lampje 'water' oplicht.



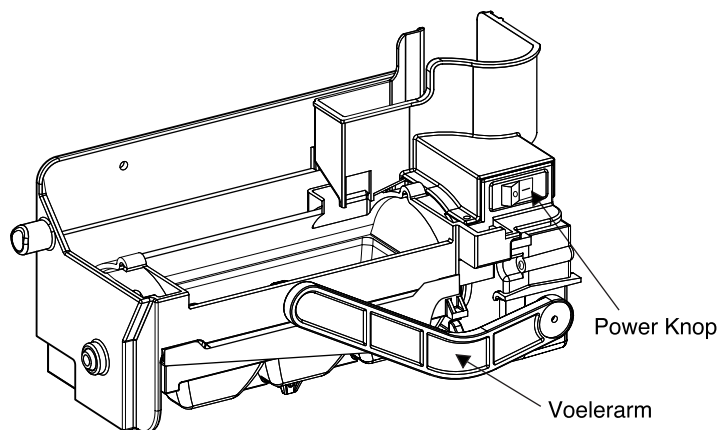
Gemalen ijs

Druk op de keuzeknop tot het lampje 'gemalen ijs' oplicht.



- **Referentie** : Houd uw beker een paar seconden op de plaats na het verdelen van ijs of water zodat de laatste druppels in uw beker terecht komen en niet op de vloer.

Automatisch Ijsmaker (bij sommige modellen)



- De automatische ijsmaker kan tegelijkertijd automatisch 6 ijsklontjes maken, 50 – 60 ijsklontjes per dag. Deze hoeveelheid kan verschillen afhankelijk van omgevingstemperatuur, deur geopend, vriezerlading, etc.
- Het ijsmaken stopt zodra de ijsopslag vol is.
- Indien u de automatisch ijsmaker niet wilt gebruiken, schakelt u de ijsmaker UIT. Schakel de ijsmaker weer IN indien u de automatische ijsmaker weer wilt gebruiken.

OPMERKING

- Het is normaal dat er lawaai is bij het ijs vallen in de ijs opslag.

WAARSCHUWING

- Plaats uw handen niet tijdens gebruik in de ijsmaker. Dit kan letsel veroorzaken.

OPMERKING

- Bewaar ijs(blokjes) niet langer dan twee weken.

Als de ijsmaker niet vlot werkt

Het ijs is samengeklonterd

- Als het ijs is samengeklonterd, moet u het uit het voorraadbakje nemen en losbreken. Leg de kleine stukjes terug in het voorraadbakje.
- Als de ijsmaker te weinig of samengeklonterd ijs produceert, moet de hoeveelheid water die wordt aangevoerd naar de ijsmaker misschien worden bijgesteld. Neem contact op met de serviceafdeling.
- ※ Als het ijs niet regelmatig wordt verbruikt, kan het samenklonteren.

Stroomonderbreking

- Er kan smeltend ijs in de diepvriezer lekken. Verwijder het ijsvoorraadbakje, giet het leeg en droog het uit. Plaats het dan terug. Zodra de machine weer stroom krijgt, zal automatisch de stand 'gemalen ijs' worden gekozen.

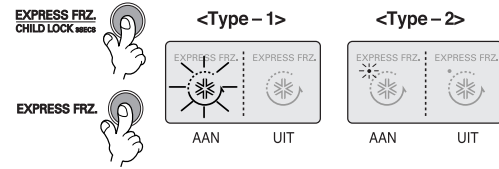
Het toestel is pas geïnstalleerd

- Een pas geïnstalleerd toestel heeft ongeveer 12 uur nodig vooraleer er ijs wordt aangemaakt in het diepvriezercompartiment.

Express Freezer

Selecteer deze functie voor de prompt vriezer.

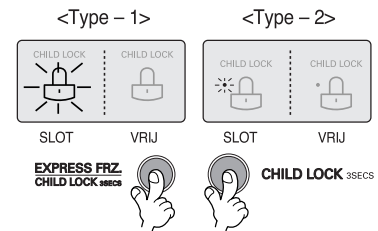
- UIT → AAN → UIT wordt herhaald door op de EXPRESS FRZ. or EXPRESS FRZ. knop te drukken.
- De pijl blijft branden na vier keer knipperen tijdens het kiezen van Speciale Koeling Aan.
- De Prompt Vriezer wordt automatisch uitgeschakeld na het verstrijken van een vastgestelde tijd.



Slot

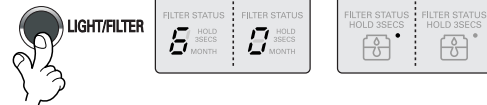
Deze knop stopt gebruik van andere knop.

- Slot of vrijgave wordt herhaald indien de EXPRESS FRZ. CHILD LOCK 3SECS knop langer dan 3 seconden wordt ingedrukt.
- Indien u de SLOT knop gebruikt, zal geen van de andere knoppen gebruikt kunnen worden totdat u ze vrijgeeft.



Filterconditie (filter vervangingscyclus) scherm functie

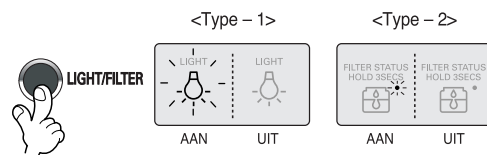
- Er is een vervanging indicator lampje voor het water filter cartridge van de verdeler.
- Het waterfilter dient iedere zes maanden vervangen te worden.
- Het filterlampje gaat branden zodra u de filter dient te vervangen.
- Druk de filterknop in en houd deze langer dan 3 seconden ingedrukt om de indicator te resetten.



Verdelerlamp

Deze knop schakelt het lampje in de verdeler aan en uit.

- De verdelerlamp functie kan worden IN of UIT geschakeld door op de Lamp/filter knop te drukken.



Bediening

Andere Functies

Waarschuwing deur open

- Een waarschuwingstoon klink 3 keer, met dertig seconden interval, indien de koelkast of vriezerdeur langer dan zestig seconden open blijft.
- Neem contact op met een lokaal servicecentrum indien het waarschuwingsgeluid klinkt als de deur gesloten is.

Functie Diagnose (foutopsporing)

- De functie Diagnose spoort automatisch een fout op wanneer er een fout wordt aangetroffen in het product tijdens het gebruik van de koeleenheid.
- Wanneer de fout het product betreft, werkt niets meer, dus ook niet het indrukken van een knop en de normale indicators worden uitgeschakeld. Schakel in dit geval de stroom niet uit, maar neem onmiddellijk contact op met het lokale servicecentrum. Er is veel tijd nodig voor een servicetechnicus om het defecte onderdeel op te sporen, indien de machine uit staat.

Hoe ijs of gekoeld water worden bereid

Water wordt gekoeld in een reservoir in het koelkastcompartiment, vanwaar het naar de dispenser stroomt. Ijs wordt aangemaakt in de automatische ijsmaker en afgeleverd door de dispenser als gemalen ijs of als ijsblokjes.

OPMERKING

- Het is mogelijk dat het water in het begin niet koud genoeg is. Voeg dan wat ijsblokjes toe aan het water in het glas.

Vorzorgsmaatregelen

Werp het eerste geproduceerde ijs (ongeveer 20 blokjes) en het eerste gekoelde water (ongeveer zeven glazen) weg, onmiddellijk na de installatie van de koelkast. Het eerste water en ijs kan een geur of smaak hebben of verontreinigingen bevatten, afkomstig van de watertoevoerleiding of het voedingswaterreservoir. Dit is ook geldig wanneer de koelkast lange tijd buiten gebruik is gebleven.

Houd kinderen uit de buurt van de dispenser.

Kinderen zouden de drukhendel verkeerd kunnen bedienen of de lampen kunnen beschadigen.

Let er op dat de ijsdoorgang niet wordt gehinderd door voedsel.

Wanneer er voedsel wordt gestapeld voor de ijsdoorgang kan geen ijs worden afgegeven. Wanneer uitsluitend gemalen ijs wordt gebruikt, kan de ijsdoorgang ook worden verstopt door ijskorrels. Verwijder in dat geval het opgehoopte ijspoeder.

Plaats nooit drankblikken in het ijsvoorraadbakje om ze snel af te koelen.

Dit kan de automatische ijsmaker beschadigen.

Gebruik geen fijne kristallen glazen of breekbaar vaatwerk om het ijs op te vangen.

De glazen of andere voorwerpen zouden kunnen breken.

Leg de ijsblokjes altijd eerst in uw glas, vooraleer u het vult met water of andere dranken.

Het water zou kunnen spatten als de ijsblokjes in de vloeistof in het glas vallen.

Raak de ijsuitvoeropening niet aan met de handen of met gereedschap.

Dit zou hetzij verwondingen, hetzij beschadiging kunnen veroorzaken.

Verwijder nooit het deksel van de ijsmaker.

Spreid af en toe het ijs uniform uit over de gehele oppervlakte van het ijsvoorraadbakje.

Het ijs valt normaal op een hoopje, vlakbij de ijsmaker. Als de top van de stapel te hoog wordt, kan de ijsmaker veronderstellen dat het voorraadbakje vol is en bijgevolg stoppen met de ijsproductie.

Als het afgegeven ijs gekleurd is, moet u onmiddellijk contact opnemen met de serviceafdeling en het niet meer gebruiken.

Gebruik nooit een te smal of te diep glas.

De ijsdoorvoer zou kunnen verstopt raken, wat een defect aan de koelkast kan veroorzaken.

Houd het glas op een voldoende afstand van de ijsuitvoeropening.

Als u het te dicht bij de opening houdt, dan kan het beletten dat het ijs uit het toestel valt.

Diepvriesmand
(twee sterren gedeelte)

Twee sterren gedeelte ** (Alleen bij bepaalde modellen)

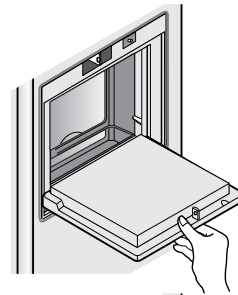
- Het twee sterren gedeelte betekent een bewaartemperatuur van $-12^{\circ}\text{C} \sim -18^{\circ}\text{C}$
- Voedsel bevroren voor korte periode.

De huisbar (enkel beschikbaar op bepaalde modellen)

Gebruik

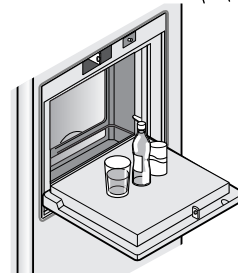
Open de deur van de huisbar.

- U kan in de huisbar komen zonder de koelkastdeur te openen, zodat elektriciteit wordt bespaard.
- De binnenverlichting van de koelkast gaat aan wanneer het deurtje van de huisbar wordt geopend. Zo kan u gemakkelijk zien wat er zich in dit vak bevindt.



Gebruik de huisbardeur als hulpafeltje

- Gebruik de opengeklapte huisbardeur nooit als snijplank en beschadig ze niet met scherpe voorwerpen.
- Leun er nooit op en druk ze niet naar beneden.



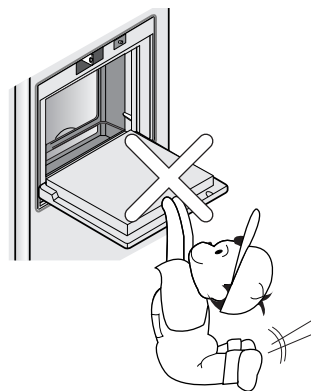
Verwijder nooit het binnendecksel van de huisbar

- De huisbar zal niet correct werken zonder dit deksel. Alleen modellen met een binnendecksel van de bak.



Plaats geen zware voorwerpen op de huisbardeur en laat er geen kinderen aan hangen

- Er bestaat niet alleen gevaar voor beschadiging van de deur, maar ook voor verwonding van de kinderen.



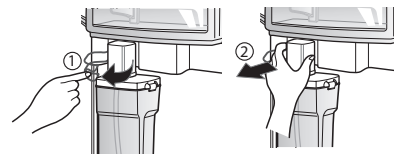
IJs en water zonder aansluiting op waterleiding (Alleen bij bepaalde modellen)

U kunt Automatische Ijsblokjesmaker of Waterdispenser gebruiken zonder de koelkast op waterleiding te hoeven aansluiten. Hiervoor moet u water in het waterreservoir of gewone waterflessen gebruiken.

Hoe werkt dat?

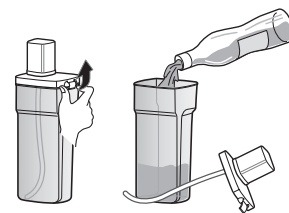
Waterreservoir verwijderen

Trek het hefboompje en houd dan de kap van het waterreservoir vast zoals op Fig. ① om het af te halen ②.



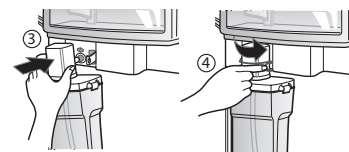
Waterreservoir met water vullen

Til de klemmen aan beide kanten op om de kap af te tillen en de bak te vullen. Na het waterreservoir te hebben gevuld, zet de kap er terug op en sluit de klemmen aan beide kanten. Het waterreservoir tot het niveauaanduiding vullen (3ℓ).



Waterreservoir terugplaatsen

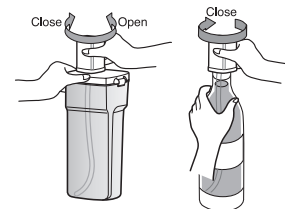
Stel de bovenkant van de reservoirkap juist in en plaats de pomppijp in lijn met het middelpunt. Duw vervolgens het reservoir goed op zijn plaats. Gebruik het hefboompje om het reservoir te vergrendelen.



Waterfles gebruiken

Waterfles installeren

U kunt de kap op een gewone waterfles aansluiten en hem in plaats van het waterreservoir gebruiken. Draai de kap van het waterreservoir links om hem te los te maken. Open de fles met water en sluit de kap erop aan. Alleen waterflessen van 1,5 – 2 l kunnen worden gebruikt. De kap past niet op alle soorten flessen.



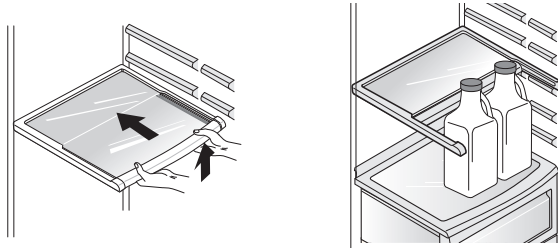
LET OP:

- Zorg ervoor om niet te veel kracht te gebruiken bij het installeren of verwijderen van het waterreservoir om het niet te beschadigen.
- Als er geen water in het waterreservoir is, is het niet mogelijk om Automatische Ijsblokjesmaker of Waterdispenser te gebruiken.
- Gebruik van andere vloeistoffen dan water kan problemen met de pomp veroorzaken.
- Bij een te laag waterniveau in het reservoir kunnen de ijsblokjes kleiner zijn.
- Alvorens het reservoir met water te vullen, is het raadzaam om eerst het resterende water van de dispenser te ledigen.
- De gebruikswijze voor Waterdispenser en Ijsblokjesmaker is dezelfde als bij andere gangbare modellen van koelkasten.
- Gooi het waterreservoir niet weg als u in plaats ervan flessen gebruikt.
- Omdat het waterreservoir behoorlijk zwaar kan worden, laat kinderen het niet bedienen of tillen, in het bijzonder met één hand.

De legplaten (enkel beschikbaar op bepaalde modellen)

Vouwplank

U kunt grotere zaken zoals bijvoorbeeld grote pakken vruchtensap of flessen bewaren door eenvoudigweg de voorste helft van de plank onder de achterste helft te schuiven. Trek naar u toe om weer een volledige plank te verkrijgen.



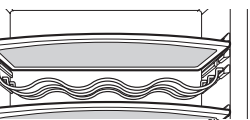
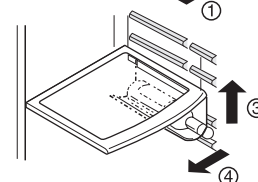
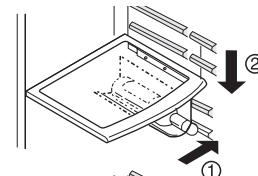
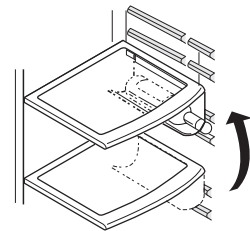
Wijnflessenhouder (enkel beschikbaar op bepaalde modellen)

Hoogte-instelling van de wijnflessenhouder (Type 1)

In deze wijnflessenhouder kunnen flessen langs de zijkant liggend worden bewaard. De houder kan aan alle legplaten worden bevestigd.

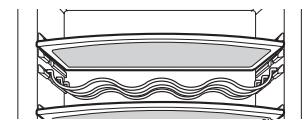
Om de wijnhouder te plaatsen :
Trek de wijnhouder naar beneden, zoals in ②, nadat u hem even opwaarts heeft bewogen ① om hem in de vaste kant van de plank te plaatsen ①.

Om de wijnhouder te verwijderen :
Trek de wijnhouder omhoog zoals in ③ en vervolgens duwt u hem naar binnen, zoals in ④.

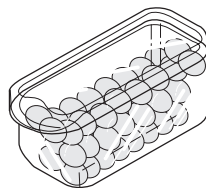


(Type 2)

Flessen kunnen worden opgeslagen in het wijnrek.



Het eierbakje



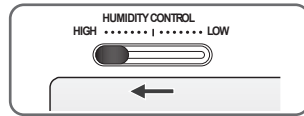
OPMERKING

- Gebruik het eierbakje nooit als ijsvoorraadbakje, het zou kunnen breken.
- Plaats het eierbakje nooit in de diepvriezer of in de veshoudlade.

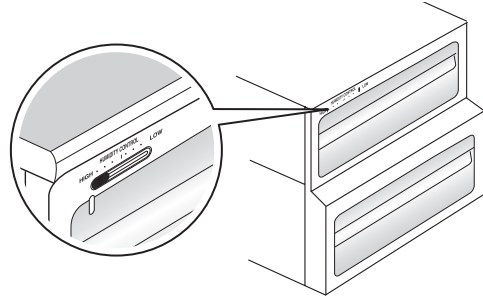
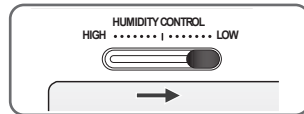
Vochtigheidsregeling in de groentelade

Wanneer u fruit en groenten bewaart in de groentelade, kan u de vochtigheid in de lade regelen door de vochtigheidsregelaar naar links of rechts te verschuiven.

Hoge vochtigheid

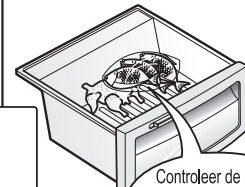
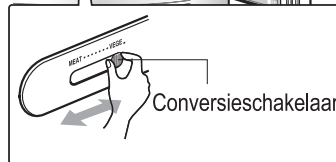
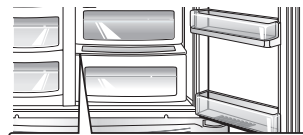
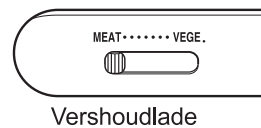
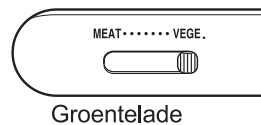


Lage vochtigheid



Omvorming van groentelade tot vershoudlade (enkel beschikbaar op bepaalde modellen)

- De onderste lade in de koelkast kan worden gebruikt als groentelade of als vershoudlade.



Controleer de stand van de conversieschakelaar vooraleer u voedsel in de lade legt

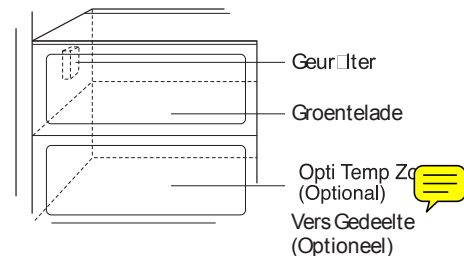
De vershoudlade houdt de temperatuur op een lager niveau dan in het koelkastcompartiment. Hierdoor kunnen vlees of vis langer vers worden bewaard.

OPMERKING

- Groenten en fruit zullen bevriezen als de conversieschakelaar in de stand 'vershoudlade' staat. Controleer dus de stand vooraleer u voedsel in de lade legt.

Geurfilter (enkel beschikbaar op bepaalde modellen)

Het systeem absorbeert zeer doeltreffend sterke geuren met behulp van een katalysator. Het systeem heeft geen enkele bijwerking op het bewaarde voedsel.



Gebbruik van het geurfilter

- Er is geen afzonderlijke installatie nodig, aangezien het systeem reeds is gemonteerd op de toevoerleiding voor koude lucht van het koelkastcompartiment.
- Gebruik gesloten dozen voor het bewaren van voedsel met een doordringende geur. Anders kan deze geur worden geabsorbeerd door ander voedsel in hetzelfde compartiment.

Vacuüm Vers (Alleen bij bepaalde modellen)

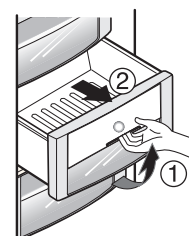
Door een vacuümeffect dat het hermetische sluiting verbetert te creëren kunt u groenten en fruit langer vers houden.

Hoe werkt dat?

- Na het drukken van de knop wordt de lucht uit de lade verwijderd waardoor het hermetische sluiting sterker wordt.



- Steek uw hand om de knop naar boven te drukken en trek hem uit naar stand ①. Nu kunt u de lade ② openmaken. Bij het sluiten van de lade blijf hem drukken tot u een klik hoort.



Paneel voor temperatuurregeling in Opti Temp Zone (Alleen bij bepaalde modellen)

Door middel van een druk op deze knop, kunt u groente, fruit, vlees, vis, enz. hier laten ontdooien.

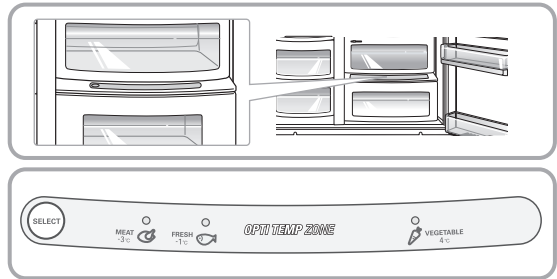


Temperatuurregeling in Opti Temp Zone (Alleen bij bepaalde modellen)

Gebruik

U kunt een optimaal temperatuurbereik kiezen afhankelijk van wat voor voedsel wordt bewaard.

Er zijn 3 temperatuurkeuzes mogelijk: -3°C , -1°C i 4°C . Groenten/fruit en koel te bewaren producten die niet moeten uitdrogen alsook vlees/vis blijven langer vers afhankelijk van het soort product.

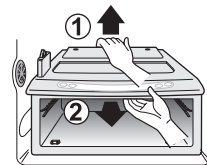


- Als u de Opti Temp Zone gebruikt om vlees te bewaren, kunnen groente en fruit bevriezen.
- Als u de Opti Temp Zone gebruikt om groente te bewaren, kunnen vlees en vis bederven, waardoor u dit voedsel in het F vak dient te bewaren.
- Als u de deur van het R-vak opent, brandt het lampje in de geselecteerde status en schakelt uit wanneer u de deur weer dicht doet.
- (Groente/Fruit) → (Koel bewaren en vochtigheid behouden) → (Vlees) wordt herhaald wanneer u op de "Selectie" knop drukt.

Opti Temp Zone (Alleen bij bepaalde modellen)

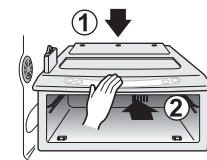
Opti Temp Zone verwijderen

- Haal eerst de groentelade eruit.
- Til de bak van de Opti Temp Zone een beetje op ①, steek uw hand in de bak en trek de bak eruit ②.



Opti Temp Zone installeren

- Plaats de bak van de Opti Temp Zone op de richel ① en schuif hem voorzichtig naar binnen ②.
- Als u te veel kracht gebruikt kunnen de onderdelen beschadigd raken.



De juiste plaats voor het voedsel

(Zie "Identificatie van de onderdelen")

Wijnflessenhouder

Voor het bewaren van wijn.

Snacklade

Voor het bewaren van klein voedsel, zoals broodjes, snacks, enz.

Legplaten van de diepvriezer

Voor het bewaren van diverse soorten ingevroren voedsel, zoals vlees, vis, roomijs, diepvriessnacks, enz.

Deurrekken van de diepvriezer

- Voor het bewaren van kleine verpakkingen diepvriesvoedsel.
- Hier stijgt de temperatuur bij het openen van de deur. Deze rekken zijn dus niet geschikt voor het langdurig bewaren van producten zoals b.v. roomijs.

Laden van de diepvriezer

- Voor het bewaren van vlees, vis, kip enz. die gewikkeld zijn in aluminiumfolie.
- Droog bewaren

Zuivelcompartiment

Voor het bewaren van zuivelproducten, zoals boter, kaas, enz.

Eierbakje

U kan dit bakje op de meest geschikte plaats zetten.

Legplaten van de koelkast

Voor het bewaren van bereide schotels en ander voedsel, op voldoende afstand van elkaar.

Deurrekken van de koelkast

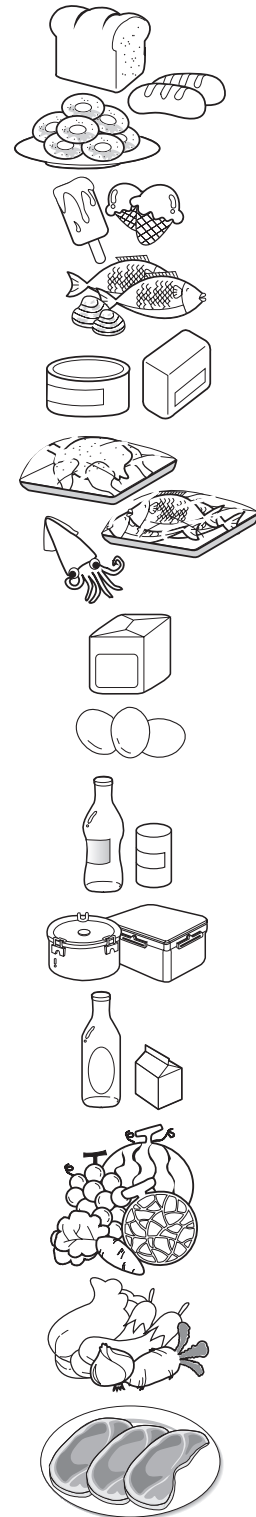
Voor het bewaren van kleine verpakkingen voedsel of drank, zoals melk, fruitsap, bier enz.

Groentelade

Voor het bewaren van groenten en fruit.

Convertibele groentelade/
versho udlade

Voor het bewaren van groenten, fruit, vlees om te ontdooien, vis enz., afhankelijk van de stand van de conversieschakelaar. Controleer altijd de stand van de conversieschakelaar vooraleer u voedsel in deze lade legt.



Voedsel bewaren

- Bewaar vers voedsel in het koelkastcompartiment. De manier waarop voedsel wordt ingevroren en ontdooid, is doorslaggevend voor het bewaren van de versheid en de smaak.
- Bewaar geen voedsel dat gemakkelijk bederft bij lage temperatuur, zoals bananen of meloenen.
- Laat warm voedsel afkoelen voor u het in de koelkast plaatst. Het plaatsen van warm voedsel in de koelkast kan ander voedsel bederven en leiden tot een hoger energieverbruik.
- Wikkel voedsel dat u in de koelkast plaatst in vinylfolie of leg het in een doos die is afgesloten met een deksel. Dit voorkomt dat het vocht eruit verdampt en dat het voedsel zijn smaak en zijn voedingswaarde verliest.
- Stop de luchtdoorgangen niet dicht met voedsel. Een vlotte doorstroming van koude lucht zorgt voor een uniforme temperatuur in de koelkast.
- Open de deur niet te vaak. Via de open deur kan warme lucht de koelkast binnenstromen en de temperatuur doen stijgen.
- Bewaar niet te veel voedsel in de deurrekken. Dit kan botsen tegen voedsel op de legplaten en zo de volledige sluiting van de deur beletten.

Diepvriesgedeelte

- Plaats nooit flessen in de diepvriezer – die kunnen barsten wanneer ze bevroren.
- Vries nooit opnieuw voedsel in dat al ontdooid is geweest. Het zou zijn smaak en voedingswaarde verliezen.
- Om bevroren voedsel, zoals roomijs, lange tijd te bewaren moet u het op de legplaat in de diepvriezer leggen en niet in het deurrek.
- Raak koud voedsel en bakjes, in het bijzonder metalen, niet met natte handen aan, en plaats geen glazen producten in de vriezer.
- Dit kan leiden tot vorstblaren. Glas kan breken indien de inhoud bevroert.

Koelkastgedeelte

- Leg geen vochtig voedsel op de bovenste legplaten van de koelkast. Het kan bevroren bij rechtstreeks contact met de ijskoude lucht.
- Maak het voedsel schoon voor u het in de koelkast legt. Groenten en fruit moeten worden gewassen en afgedroogd, en verpakt voedsel moet worden schoongewreven, zodat het omringende voedsel niet kan worden aangetast.
- Als u eieren wilt bewaren in het eierrekje of -bakje, kijk dan eerst na of ze vers zijn. Plaats ze altijd rechtop, waardoor ze langer vers blijven.

OPMERKING

- Als u het toestel hebt opgesteld in een warme, vochtige plaats, als u de deur vaak opent of als u er een grote hoeveelheid groenten in bewaart, dan is condensvorming mogelijk. Dit heeft echter geen invloed op de goede werking. Veeg het gecondenseerde vocht weg met een zuivere doek.

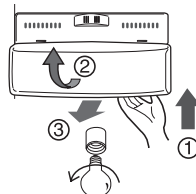
De onderdelen demonteren

OPMERKING

- Het demonteren verloopt in de omgekeerde volgorde van het monteren. Zorg ervoor altijd de stekker uit het stopcontact te trekken voor u begint te demonteren of monteren. Oefen nooit te veel kracht uit om onderdelen los te maken. U kan de onderdelen beschadigen.

Lamp in het
diepvriezercompartiment

Maak de lamp los door ze uit te trekken (③) terwijl u de afdekkap een weinig oplicht (①, ②). Draai het lampje tegen de wijzers van de klok in. Er wordt een lamp voor koelkasten van max. 40 W bij gebruikt. Die is bij alle serviceafdelingen te koop.

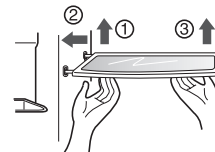


OPMERKING

- Niet alle lampen passen in uw koelkast. Let op dat u de lamp vervangt door eentje van hetzelfde type, vorm en wattage.
- De dispenserlampen zijn LED's die niet vervangen kunnen worden.

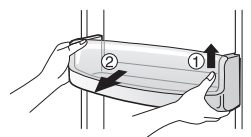
Plank
Vriezerafdeling

Om te plank te verwijderen, duwt u de plank naar links (②), tilt u de linkerkant van de plank een beetje omhoog (①), tilt u de rechterkant iets omhoog (③) en verwijdert u de plank.



Deurrek en steun

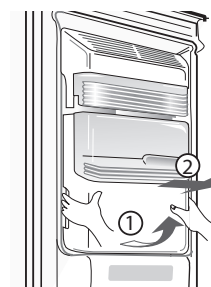
Grijp het rek bij de beide uiteinden vast, schuif het omhoog (①) en trek het dan uit de deur (②).



Ijsopslagvak

Houd het ijsopslagvak zoals rechts afgebeeld en trek het naar buiten terwijl u het een beetje optilt.

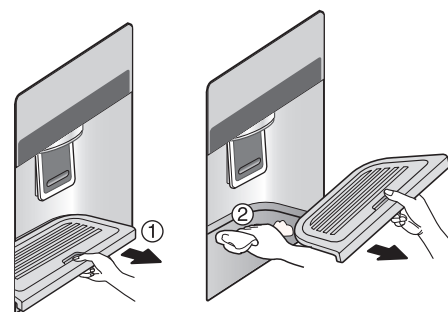
- Demonteer het ijsopslag vak pas indien dit noodzakelijk is.
- Gebruik beide handen zodat u voorkomt dat het vak op de grond valt.



Na gebruik van de
dispenser

Het lekplateau heeft geen zelfdrainage-functie en moet daarom regelmatig worden schoongemaakt. Verwijder het lekplateau door het aan de voorkant te trekken en droog het af met een doek.

Trek het lekplateau volledig naar voren ① en haal het eruit ②. Maak de bodem en het plateau schoon met een droog doek.



Reiniging en onderhoud

Lamp in het koelkastcompartiment

Om de afdekkap van de lamp te verwijderen, drukt u het lipje onder de afdekkap naar voren en trekt u vervolgens de kap vooruit. Draai het lampje tegen de wijzers van de klok in. Er wordt een lamp voor koelkasten van max. 40 W bij gebruikt. Die u bij alle serviceafdelingen te koop vindt.

De huisbar

- Splits de bak (1) door deze naar boven de schuiven.
- Koppel de bovenste rek van het versnaperingencentrum los en verwijder het versnaperingencentrum (2).
- Het versnaperingencentrum kan worden verwijderd door deze omhoog te tillen.

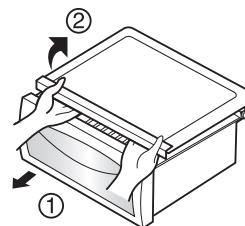


OPMERKING

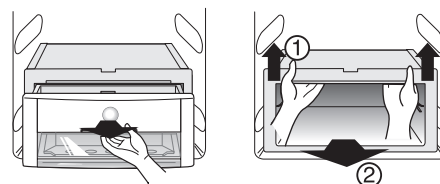
- Let erop de onderdelen van de koelkastdeur weg te nemen om de groentelade, de snacklade en het huisbardeksel te kunnen verwijderen.

Deksel van de groentelade

- Om het deksel van de groentelade te verwijderen, de groentelade iets naar voren trekken (1), de voorkant van het deksel oplichten (2) en het deksel verwijderen.

Vacuüm Vers
(Alleen bij bepaalde modellen)

- Om de Vacuüm Vers bak uit de koelkast te nemen moet u eerst de lade verwijderen en vervolgens de bak met beide handen houden (1) en naar boven trekken zoals afgebeeld, daarna kunt u hem naar voren uittrekken (2).



Algemene informatie

Vakantieperiode	Voor een middellange vakantie is het verkieslijk uw koelkast aan te laten staan. Leg invriesbare producten in de diepvriezer om ze langer te bewaren. Wanneer u een lange afwezigheid voorziet, moet u al het voedsel verwijderen, de stekker uit het stopcontact trekken, de binnenkant grondig schoonmaken en de deur OPEN laten staan om geurtjes te voorkomen.
Stroomonderbreking	De meeste stroomonderbrekingen worden binnen één tot twee uur verholpen. Die zullen geen grote invloed hebben op de temperatuur in uw koelkast. U moet er wel op letten de deur zo weinig mogelijk te openen gedurende de stroomonderbreking.
Als u verhuist	Verwijder alle losse toebehoren uit de koelkast of maak ze stevig vast. Om beschadiging van de stelvoeten te voorkomen, moet u ze volledig indraaien in de basis.
Condensatiewerende leiding	De buitenwanden van de koelkast kunnen soms warm worden, vooral vlak na de installatie. Geen paniek! Dit fenomeen is te wijten aan de condensatiewerende leiding waardoor warme lucht stroomt om "transpiratie" (condensatie) op de buitenwanden van de koelkast te voorkomen.

Reiniging

Het is belangrijk dat u uw koelkast zuiver houdt om ongewenste geurtjes te voorkomen. Gemorst voedsel moet onmiddellijk worden opgeveegd, want het kan verzuren en de plastic oppervlakken aantasten, als u het laat aankoeken.

De buitenkant	Gebruik een lauwwarme oplossing van zachte zeep of oplosmiddel om de duurzame eindlaag van uw koelkast schoon te maken. Wrijf ze af met een zuivere, vochtige doek en droog ze nadien af.
De binnenkant	Regelmatig schoonmaken van de binnenkant en de inwendige onderdelen is aanbevolen. Was alle compartimenten met een soda-oplossing (baksoda) of een zacht oplosmiddel en warm water. Spoel na en droog af.
Na het schoonmaken	Controleer of het netsnoer niet beschadigd is, of het stopcontact niet oververhit is en of de stekker correct in het stopcontact zit.
Waarschuwing	Trek altijd de stekker uit het stopcontact vooraleer u gaat schoonmaken in de nabijheid van elektrische onderdelen (lampen, schakelaars, instelknoppen, enz.). Neem het overtollige water op met een spons of een doek om te voorkomen dat het binnenlekt in elektrische onderdelen en gevaar voor een elektrische schok oplevert. Gebruik nooit metalen schuursponsen of -borstels, ruwe schuurpoeders, sterk alkalische oplossingen of ontvlambare of giftige schoonmaakproducten op om het even welk oppervlak van de koelkast. Raak de bevroren oppervlakken niet aan met natte of klamme handen, want vochtige voorwerpen zullen vastvriezen of blijven plakken aan deze uiterst koude oppervlakken.

Oplossen van problemen

Overloop deze lijst vooraleer u de serviceafdeling belt. Het kan u tijd en geld besparen. Deze lijst bevat vaak voorkomende situaties, die niet te wijten zijn aan constructie- of materiaalfouten in dit toestel.

Probleem	Mogelijke oorzaak	Oplossing
Normale werking van de koelkast		
De compressor van de koelkast werkt niet.	De temperatuurinstelling van de koelkast is uitgeschakeld.	Stel de temperatuur correct in. Zie "De eerste start".
	De koelkast is bezig met een ontdooicyclus.	Dit is normaal voor een koelkast met volautomatische ontdooiing. De ontdooicyclus wordt periodiek uitgevoerd.
	De stekker zit niet in het stopcontact.	Controleer of de stekker stevig vastzit in het stopcontact.
	Stroomonderbreking. Controleer de verlichting in huis.	Bel uw plaatselijke elektriciteitsmaatschappij.
De koelkast draait te vaak of te lang.	De koelkast is groter dan uw vorig model.	Dit is normaal. Grotere, meer efficiënte toestellen draaien langer onder deze omstandigheden.
	Hoge kamertemperatuur of warm weer buiten..	Het is normaal dat de koelkast onder deze omstandigheden langer moet draaien.
	De koelkast is pas gedurende enige tijd uitgeschakeld geweest.	De koelkast heeft een paar uur nodig om weer volledig af te koelen.
	Er werd zopas een grote hoeveelheid warm of heet voedsel in de koelkast geplaatst.	Als er warm voedsel in werd geplaatst, moet de koelkast langer draaien om weer de gewenste temperatuur te bereiken.
	De deuren werden te vaak of te lang geopend.	Als warme lucht de koelkast binnenstroomt, moet ze meer draaien. Open de deur minder vaak.
	De deur van de koelkast of de diepvriezer staat misschien op een kier.	Kijk na of de koelkast volledig waterpas staat. Zorg ervoor dat voedsel of verpakkingen de deur niet blokkeren. Zie verder, OPENEN/SLUITEN van deuren..
	De temperatuurinstelling is te laag ingesteld.	Stel de temperatuurinstelling wat hoger in, tot de koelkasttemperatuur voldoening schenkt.
	De dichting van de koelkast- of diepvriezerdeur is vuil, versleten, gescheurd of ze zit slecht vast.	Reinig of vervang de dichting. Door lekken in de deurdichting moet de koelkast langer draaien om de gewenste temperatuur te handhaven.

Reiniging en onderhoud

Probleem	Mogelijke oorzaak	Oplossing
De compressor van de koelkast draait niet.	De thermostaat houdt de koelkast op een constante temperatuur.	Dit is normaal. De koelkast slaat slechts aan wanneer nodig om de temperatuur constant te houden.
Te lage temperaturen		
De temperatuur in de diepvriezer is te laag, die van de koelkast is correct.	De temperatuurinstelling van de diepvriezer is te koud ingesteld.	Stel de temperatuurinstelling van de diepvriezer warmer in, tot de gewenste temperatuur in de diepvriezer is bereikt.
De temperatuur in de koelkast is te laag, die van de diepvriezer is correct.	De temperatuurinstelling van de koelkast is te koud ingesteld.	Stel de temperatuurinstelling van de koelkast warmer in.
Het voedsel in de laden bevriest.	De temperatuurinstelling van de koelkast is te koud ingesteld.	Zie de oplossing hierboven
Het vlees in de vershoudlade bevriest.	Vlees moet worden bewaard bij een temperatuur net onder het vriespunt van water (0 °C) om het zo lang mogelijk vers te bewaren.	Door het vochtgehalte van vlees is het normaal dat er zich ijskristallen vormen.
Te hoge temperaturen		
De temperatuur in de diepvriezer of de koelkast is te hoog.	De temperatuurinstelling van de diepvriezer is te hoog ingesteld.	Stel de temperatuurinstelling van de diepvriezer of koelkast kouder in, tot de gewenste temperatuur in de diepvriezer of koelkast is bereikt.
	De temperatuurinstelling van de koelkast is te hoog ingesteld. De temperatuurinstelling van de koelkast heeft enige invloed op de temperatuur van de diepvriezer.	Stel de temperatuurinstelling van de diepvriezer of koelkast kouder in, tot de gewenste temperatuur in de diepvriezer of koelkast is bereikt.
	De deuren werden te vaak of te lang geopend.	Telkens als de deuren worden geopend, dringt warme lucht de koelkast of diepvriezer binnen. Open de deuren minder vaak.
	Een deur staat op een kier.	Sluit die deur volledig.
	Er werd pas een grote hoeveelheid warm of heet voedsel in het toestel geplaatst.	Wacht tot de koelkast of diepvriezer de kans hebben gekregen om de gewenste temperatuur te bereiken.
	De koelkast is pas gedurende enige tijd uitgeschakeld geweest.	De koelkast heeft een paar uur nodig om weer volledig af te koelen.
De temperatuur in de koelkast is te hoog, die van de diepvriezer is correct.	De temperatuurinstelling van de koelkast is te hoog ingesteld.	Stel de temperatuurinstelling van de koelkast kouder in.

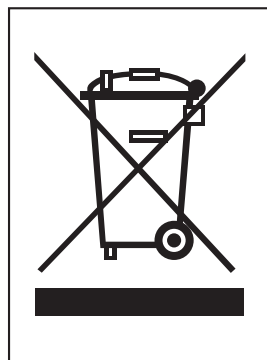
Reiniging en onderhoud

Probleem	Mogelijke oorzaak	Oplossing
Lawaai en geluiden		
Een hoger geluidsniveau als de koelkast draait.	Hedendaagse koelkasten hebben een grotere opslagcapaciteit en houden de temperatuur constanter aan.	Het is normaal dat het geluidsniveau wat hoger is.
Een hoger geluidsniveau als de compressor aanslaat.	Bij de start van een koelcyclus werkt de koelkast bij een hogere druk.	Dit is normaal. Het geluid zal verzwakken naarmate de koelkast langer draait.
Trillingen of een ratelend geluid.	De vloer is oneffen of te zacht. De koelkast wiebelt op de vloer als ze lichtjes wordt verplaatst.	Ga na of de vloer vlak en voldoende stevig is en of hij de koelkast behoorlijk kan dragen.
	Voorwerpen bovenop de koelkast trillen mee.	Verwijder deze voorwerpen.
	Schotels trillen op de legplaten in de koelkast.	Het is normaal dat schotels lichtjes trillen. Verplaats de schotels een weinig. Controleer of de koelkast waterpas staat en of ze stevig op de vloer rust.
	De koelkast raakt de wanden of kasten.	Verplaats de koelkast zodat ze de wand of de kast niet meer raakt.
Water, vocht of ijs in de koelkast		
Vochtafzetting op de binnenwanden van de koelkast.	Het weer is warm en vochtig, waardoor meer ijsafzetting of vochtcondensatie voorkomt op de binnenwanden.	Dit is normaal.
	De deur staat op een kier.	Zie verder onder openen/sluiten van deuren.
	De deur werd te vaak of te lang geopend.	Open de deur minder vaak.
Water, vocht of ijs op de buitenwanden van de koelkast.		
Er ontstaat condensaat op de buitenwanden van de koelkast of tussen de deuren.	Het weer is vochtig.	Dit is normaal bij vochtig weer. Als het vochtgehalte in de lucht daalt, zou het condensaat moeten verdwijnen.
	De deur staat op een kier, waardoor koude lucht uit de koelkast in aanraking komt met warme, vochtige omgevingslucht.	Sluit de deur volledig.

Reiniging en onderhoud

Probleem	Mogelijke oorzaak	Oplossing
Geurtjes in de koelkast		
	De binnenzijde moet worden schoongemaakt.	Maak de binnenkant schoon met een spons, warm water en soda-oplossing (baksoda).
	Voedsel met een sterke geur in de koelkast.	Dek dit voedsel volledig af.
	Sommige voorwerpen of verpakkingsmaterialen verspreiden een geur.	Gebruik een ander voorwerp of een ander merk verpakkingsmateriaal.
Openen/sluiten van deuren/laden		
Deur(en) sluit(en) niet.	Een voedselverpakking belet het sluiten van de deur.	Verplaats de verpakkingen die het sluiten van de deur beletten.
	Een deur werd te hard dichtgeslagen en de andere is daardoor lichtjes opengegaan.	Sluit de beide deuren wat zachter.
	De koelkast staat niet waterpas. Ze wiebelt op de vloer als ze een weinig wordt verplaatst.	Regel de stelschroeven bij.
	De vloer is oneffen of te zacht. De koelkast wiebelt op de vloer als ze een weinig wordt verplaatst.	Ga na of de vloer vlak is en of hij de koelkast kan dragen. Neem contact op met een timmerman om een hellende of verzakte vloer bij te werken.
	De koelkast raakt de wanden of kasten.	Verplaats de koelkast.
De laden glijden moeilijk.	Het voedsel wrijft tegen het deksel bovenop de lade.	Bewaar minder voedsel in de lade.
	De geleider waarover de lade glijdt, is vuil.	Maak de geleider en de lade schoon.
Dispenser		
De dispenser geeft geen ijs af	Het ijsvoorraadbakje is leeg.	Zodra een eerste lading ijs in het voorraadbakje valt, zou de dispenser moeten werken.
	De diepvriezertemperatuur is te warm ingesteld.	Stel de diepvriezertemperatuur kouder in, zodat ijsblokjes aangemaakt kunnen worden. Zodra een eerste lading ijs in het voorraadbakje valt, zou de dispenser moeten werken.
	De kraan van de huishoudelijke watertoevoer is gesloten.	Open de watertoevoerkraan en gun de diepvriezer voldoende tijd om ijs aan te maken. Zodra er ijs geproduceerd is, zou de dispenser moeten werken.
	De deur van de koelkast of de diepvriezer is niet gesloten.	Zorg ervoor dat beide deuren gesloten zijn.

Probleem	Mogelijke oorzaak	Oplossing
De dispenser geeft geen ijs af.	Het ijs is gesmolten en dan weer aangevoren doordat er te weinig gebruik van wordt gemaakt, door temperatuurschommelingen of door een stroomonderbreking.	Verwijder het ijsvoorraadbakje en laat de inhoud ontdooien. Giet het bakje leeg, maak het schoon, droog het af en zet het terug op zijn plaats. Zodra er nieuw ijs geproduceerd is, zou de dispenser moeten werken.
De ijsdispenser is verstopt.	Er zitten ijsblokjes vast tussen de arm van de ijsmaker en de achterwand van het voorraadbakje.	Verwijder de ijsblokjes die de dispenser verstopen.
	De ijsblokjes zijn aangevoren.	Gebruik de dispenser vaker, zodat de blokjes niet aaneenvriezen.
	Er werden in de dispenser ijsblokjes gebruikt die werden aangekocht of die op een andere manier werden geproduceerd.	Enkel ijsblokjes geproduceerd door de ijsmaker mogen in de dispenser worden gebruikt.
De dispenser levert geen water.	De kraan van de huishoudelijke watertoevoer is gesloten. Zie het probleem "De dispenser geeft geen ijs af".	Open de watertoevoerkraan.
	De deur van de koelkast of de diepvriezer is niet gesloten.	Zorg ervoor dat beide deuren gesloten zijn.
Het water heeft een vreemde geur en/of smaak.	Het water is te lang in het reservoir blijven staan.	Tap 7 glazen water om de voorraad te verversen. Tap nogmaals 7 glazen om het reservoir volledig uit te spoelen.
	Het toestel is niet met de juiste koudwaterleiding verbonden.	Sluit het toestel aan op de koudwaterleiding die water levert aan de kraan van de keuken.
Geluid van vallend ijs	Dit geluid ontstaat normaal wanneer het automatisch geproduceerde ijs in het ijsvoorraadbakje valt. De geluidssterkte hangt af van de plaats van het toestel.	
Geluid van de watertoevoer	Dit geluid ontstaat normaal wanneer de ijsmaker wordt voorzien van vers water, nadat het automatisch geproduceerde ijs in het voorraadbakje is gevallen.	
Overige	Lees a.u.b. grondig het gedeelte "De automatische ijsmaker en dispenser" in deze handleiding.	



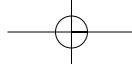
UW OUDE TOESTEL WEGDOEN

1. Als het symbool met de doorgekruiste verrijdbare afvalbak op een product staat, betekent dit dat het product valt onder de Europese Richtlijn 2002/96/EC.
2. Elektrische en elektronische producten mogen niet worden meegegeven met het huishoudelijk afval, maar moeten worden ingeleverd bij speciale inzamelingspunten die door de lokale of landelijke overheid zijn aangewezen.
3. De correcte verwijdering van uw oude toestel helpt negatieve gevolgen voor het milieu en de menselijke gezondheid voorkomen.
4. Wilt u meer informatie over de verwijdering van uw oude toestel? Neem dan contact op met uw gemeente, de afvalphaaldienst of de winkel waar u het product hebt gekocht.

Dit product bevat gefluoreerde broeikasgassen die vallen onder het Kyoto protocol.

Informatie over gefluoreerde broeikasgassen die gebruikt worden als koelmiddel in deze koelkast.

Chemische naam	Samenstelling van gassen	Totaal	GWP (kgCO ₂ -eq)
R-134a	100% HFC-134a		1300



Garantiecertificaat

Voor dit apparaat verlenen wij een garantie van 24 maanden!

Gedurende deze garantieperiode van 24 maanden verplichten wij ons ertoe uw apparaat gratis te herstellen of de vervangingsstukken gratis ter beschikking te stellen bij uw vakhandelaar, indien het niet meer naar behoren functioneert door fabricage- of materiaalfouten. Andere aanspraken zijn uitgesloten.

Kosten en risico's die ontstaan door overmacht of het gevolg zijn van transport, zoals verzendings- en verpakingskosten, vallen niet onder deze garantie. **Voor het overige gelden de op de keerzijde vermelde garantiebepalingen!**

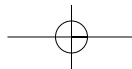
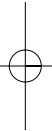
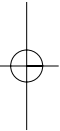
Toesteltype : _____

Serienr :

Naam van de koper : _____

Aankoopdatum : _____

stempel/ handtekening van de handelaar



Garantievoorwaarden voor koelkast

1. De garantietermijn begint met de aankoopdatum en duurt 24 maanden. Het begin van de garantietermijn geldt als bevestigd, wanneer de koper het aankoopbewijs (kwitantie/ kassabon) voorlegt samen met de door de verkoper ingevulde en ondertekende garantiekaart.
Het serienummer van het product moet overeenstemmen met het ingevulde nummer op de garantiekaart!
2. Tijdens de garantieperiode verhelpen wij gratis alle gebreken, indien aangetoond kan worden dat ze veroorzaakt zijn door fabricage- of materiaalfouten.
3. De garantie is niet van toepassing voor beschadigingen die voortkomen uit ondeskundige behandeling, het niet in acht nemen van de handleiding en normale slijtage. De garantie geldt ook niet voor versleten onderdelen en licht breekbare delen (zoals bijv. kijkvensters, glim- en gloeilampen).
Beschadigingen die het gevolg zijn van transport en ook de verzendings- en verpakingskosten vallen niet onder deze garantie.
4. De beslissing over herstelling, omruiling of vervanging is aan ons voorbehouden. Omgeruilde of vervangen onderdelen worden onze eigendom. Door herstelling of vervanging van onderdelen wordt de garantietermijn niet verlengd.
5. De garantie vervalt zodra herstellingen aan het het apparaat verricht worden door personen die niet voor service geautoriseerd zijn door LG Electronics en vervalt tevens zodra het apparaat ingezet wordt voor professionele doeleinden.
6. Het is noodzakelijk dat de originele verpakking bewaard wordt, om het apparaat voor herstelling zonder risico op beschadigingen te kunnen transporteren.
7. Om de garantie aan te spreken moet u zich wenden tot uw handelaar of een geautoriseerd servicecenter.
8. Andere aanspraken zijn uitgesloten! Indien delen van deze bepalingen ongeldig zijn, dan gelden ze naar inhoud. De geldigheid van de andere bepalingen wordt hierdoor niet beïnvloed.



LG Electronics Wrocław Sp. z o.o.
ul. LG Electronics 1-2, Biskupice Podgórne
55-040 Kobierzyce, Poland