

Käyttöopas

W1942P
W2042P
W2242P

Lue kohta **Tärkeitä ohjeita**, ennen kuin käytät tätä tuotetta.

Säilytä Käyttöopas (CD-levy) helposti saatavilla tulevaa tarvetta varten.

Kopioi tiedot laitteeseen kiinnitetystä tarrasta ja ilmoita ne myyjälle, jos laite tarvitsee huoltoa.

Tämä laite on suunniteltu ja valmistettu turvalliseksi käyttää. Virheellinen käyttö voi kuitenkin aiheuttaa sähköiskun, tulipalon tai muita vaaratilanteita. Noudata seuraavia asennus-, käyttö- ja huolto-ohjeita, jotta kaikki näyttöön rakennetut turvalaitteet toimivat moitteettomasti.

Turvallisuus

Käytä vain laitteen mukana toimitettua virtajohtoa. Jos käytät jotakin toista virtajohtoa, varmista, että se täyttää paikalliset sähköturvallisuusmääräykset, varsinkin jos et ole saanut sitä laitteen toimittajalta. Jos virtajohdossa on pienikin vika, ota yhteys laitteen maahantuojaan tai lähimpään valtuutettuun huoltoon ja pyydä lähettämään uusi virtajohto.

Virtajohdon irrottaminen on ensisijainen tapa erottaa laite sähköverkosta. Varmista, että pistorasia on helposti ulottuvilla laitteen asentamisen jälkeen.

Kytke näyttö vain sellaiseen pistorasiaan, jonka jännite on tässä oppaassa tai näyttöön kiinnitettyssä tarrassa esitettyjen vaatimusten mukainen. Jos et ole varma, millaisia kotisi pistorasiat ovat, kysy myyjältä lisätietoja.

Ylikuormitetut pistorasiat ja jatkojohdot ovat vaarallisia. Myös kuluneet virtajohdot ja rikkiinäiset pistokkeet ovat vaarallisia. Nämä kaikki voivat aiheuttaa sähköiskun, tulipalon tai muita vaaratilanteita. Voit tilata uuden virtajohdon huollosta.

Älä avaa näyttöä.

- Näytön sisällä ei ole huollettavia osia.
- Näytön sisällä on vaarallisia suurjännitteitä, vaikka virta olisi katkaistu.
- Jos näyttö ei toimi kunnolla, ota yhteys myyjään.

Henkilövahinkojen välttämiseksi:

- Älä sijoita näyttöä vinolle alustalle tai hyllylle, ellei sitä ole kiinnitetty huolellisesti.
- Käytä vain valmistajan suosittelemaa jalustaa.
- Älä pudota mitään esinettä tuotteen päälle äläkä kohdista tuotteeseen mitään iskuja. Älä heitä lelua tai muuta esinettä päin tuotteen ruutua. Se saattaa aiheuttaa tapaturman, tuotevian tai näytön vahingoittumisen.

Tulipalon ja muiden vaarojen välttämiseksi:

- Katkaise näytöstä virta aina, kun lähdet huoneesta vähänkin pitemmäksi ajaksi. Älä koskaan jätä virtaa kytketyksi, kun lähdet ulos.
- Kiellä lapsia pudottamasta tai työntämästä esineitä näytön kotelon aukkoihin. Eräissä näytön sisäisissä osissa on vaarallisia jännitteitä.
- Älä lisää mitään osia, joita ei ole erityisesti suunniteltu tätä näyttöä varten.
- Kun näyttöä ei käytetä pitkähköön aikaan, irrota sen pistotulppa pistorasiasta.
- Älä kosketa virtajohtoa tai signaalikaapelia ukonilmalla, koska se saattaa olla hyvin vaarallista. Se voi aiheuttaa sähköiskun.

Asentaminen

Varmista, ettei virtajohton päälle aseteta tai vieritetä mitään. Älä sijoita näyttöä paikkaan, jossa virtajohto saattaa vahingoittua.

Älä käytä näyttöä vesipisteen, esimerkiksi kylpyammeen, pesualtaan, tiskialtaan, kostean kellarin tai uima-altaan, lähellä.

Näytön kotelossa on tuuletusaukkoja kotelon sisään kerääntyvän lämmön poistamista varten. Jos nämä aukot tukitaan, ylikuumeneminen voi aiheuttaa toimintahäiriön tai tulipalon. Tämän vuoksi älä KOSKAAN

- tuki kotelon pohjan tuuletusaukkoja asettamalla näyttö vuoteelle, sohvalle, matolle tms.
- sijoita näyttöä suljettuun tilaan, jossa ilma ei pääse kiertämään kunnolla
- peitä aukkoja kankaalla tai muulla materiaalilla
- sijoita näyttöä lämmittimen tai muun lämmönlähteen lähelle tai päälle.
- Tuotteen päävirtakytkimenä toimii virtajohto, joka tulee sijoittaa siten, että se on helposti käsiteltävissä.

Älä hankaa tai lyö aktiivimatriisinesitekiden näyttöä millään kovalla esineellä, sillä sen pinta voi naarmuuntua tai vaurioitua pysyvästi.

Älä paina nestekiden näyttöä voimakkaasti kädelläsi, sillä käden jälki voi jäädä pysyvästi näkyviin.

Eräät viat voivat näkyä kuvaruudun punaisina, vihreinä tai sinisinä pisteinä. Ne eivät kuitenkaan vaikuta näytön suorituskykyyn.

Sinun kannattaa käyttää suositeltua tarkkuutta, jotta saat nestekiden näyttöön parhaan mahdollisen kuvan. Jos nestekiden näyttöä käytetään muulla kuin suositellulla tarkkuudella, se joutuu ehkä skaalaamaan tai käsittelemään kuvaa. Tämä on vakiotarkkuutta käyttävän nestekiden näyttön ominaisuus.

Liikkumattoman kuvan jättäminen ruudulle pitkäksi aikaa saattaa vahingoittaa ruutua ja aiheuttaa kuvan kiinni palamisen. Käytä näyttössä aina ruudunsäästäjää. Tämä ilmiö esiintyy myös muiden valmistajien tuotteissa eikä se kuulu takuun piiriin.

Puhdistaminen

- Irrota virtajohto, ennen kuin puhdistat kuvaruudun.
- Käytä kosteaa (ei märkää) liinaa. Älä suihkuta aerosolia suoraan kuvaruudun pintaan, sillä liian suuri aerosolin määrä voi aiheuttaa sähköiskun.

Pakkaaminen

- Älä hävitä pakkauslaatikkoa ja muuta pakkausmateriaalia. Laite kannattaa pakata niihin mahdollista kuljetusta varten. Kun lähetät laitteen jonnekin, aseta se alkuperäiseen laatikkoonsa.

Hävittäminen

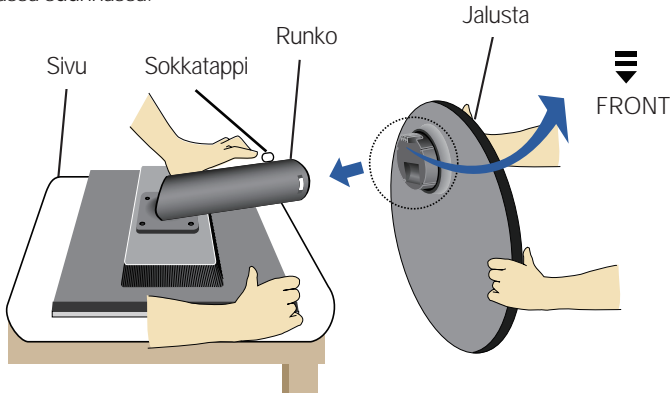
- Näytön sisällä on loistelamppu, joka sisältää hieman elohopeaa.
- Älä hävitä näyttöä muun talousjätteen mukana.
- Noudata paikallisten viranomaisten antamia määräyksiä.

- Varmista ennen näytön asennusta, että näytön, tietokonejärjestelmän ja muiden liitettyjen laitteiden virta on katkaistu.

Jalustan kiinnittäminen

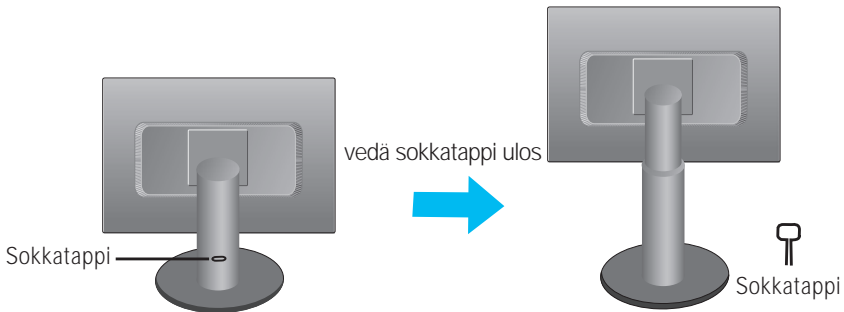
1. Aseta monitori näyttö alaspäin pehmustetta tai pehmeää vaatetta vasten.
2. Asenna jalusta runkoon kiinni.

Varmista, ettet vedä vahingossa sokkatappia ulos ja tarkasta että jalusta on kuvan osoittamassa suunnassa.



3. Aseta monitori pystyyn ja vedä vasta sitten sokkatappi ulos.

Varoitus: Teippi ja pidätystappi poistetaan vain jalustalla varustetuista näytöistä jalustan irrottamisen aikana. Muussa tapauksessa voit loukata itsesi jalustasta ulostyöntyneestä tapista.



Tärkeää

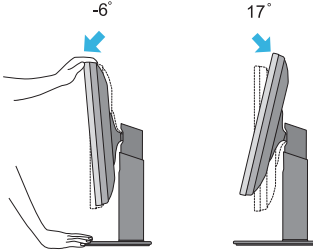
- Nämä kuvat esittävät normaalia tapaa säätää jalusta. Näyttö voi olla erinäköinen kuin kuvissa.
- Älä kanna tuotetta ylösalaisin pitämällä kiinni jalustan tuesta. Laite saattaa pudota ja vaurioitua tai vahingoittaa jalkaasi.

- Varmista ennen näytön asennusta, että näytön, tietokonejärjestelmän ja muiden liitettyjen laitteiden virta on katkaistu.

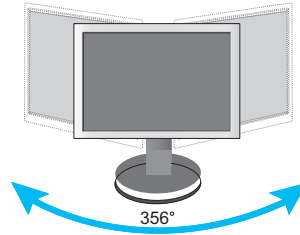
Näytön sijoitus

1. Säädä paneelin asentoa eri tavoin mahdollisimman parhaan katselun saavuttamiseksi.

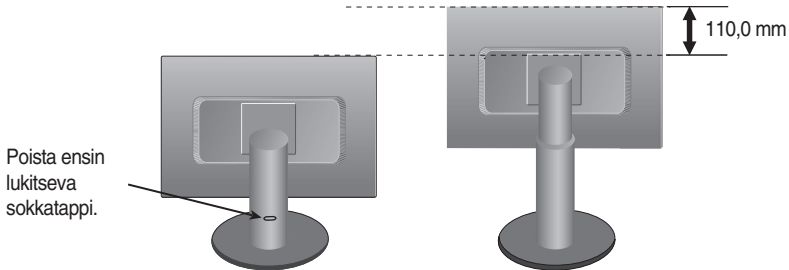
- **Kallistusalue:** -6° - 17°



- **Kääntö:** 356°



- **Korkeusalue:** maksimi 4,33 tuumaa (110,0 mm)

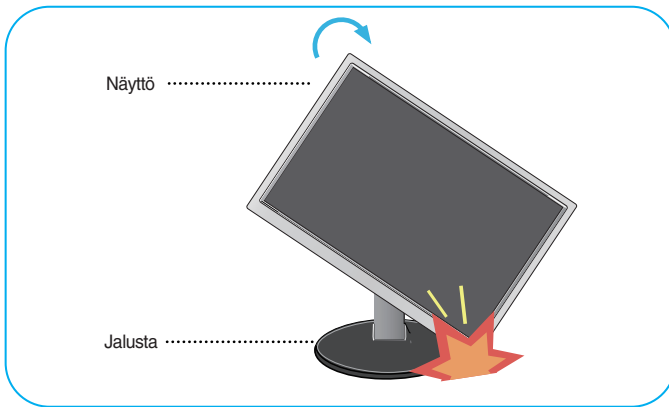


Ergonomia

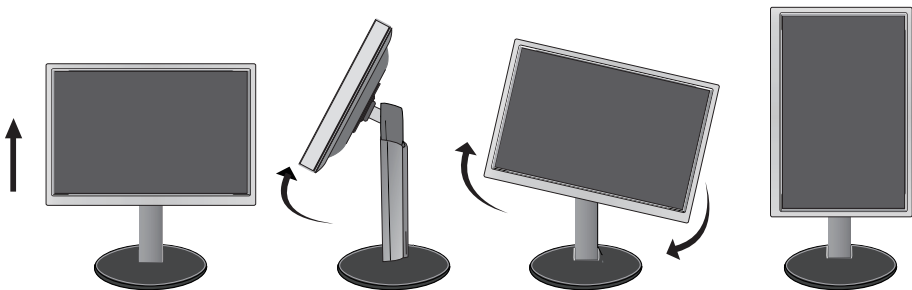
Suosittellemme että ergonomisen ja miellyttävän katselukulman saavuttamiseksi näytön kallistuskulmaa ei ylitettäisi 5 astetta.

Näytön kääntäminen

1. Kun haluat kääntää näytön, nosta se jalustassa mahdollisimman ylös.
2. Vaaka- ja pystyasento: Voit kääntää näyttöä 90 astetta myötäpäivään. Ole varovainen näyttöä kääntäessäsi. Varo, ettei näyttö osu jalustan tukeen. Näyttö saattaa käännettäessä rikkoa jalustan tuen.



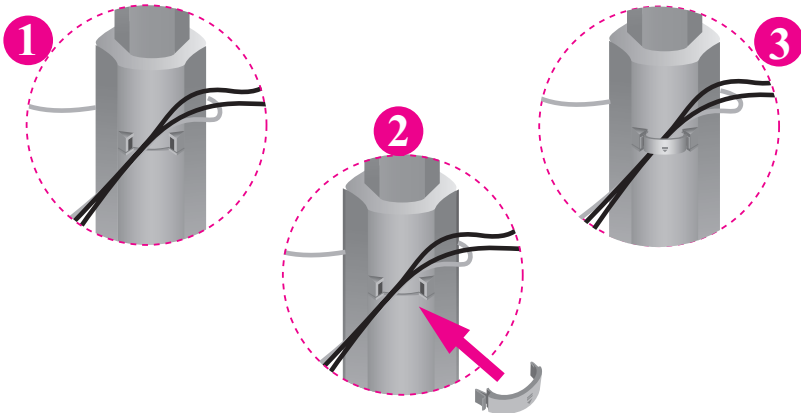
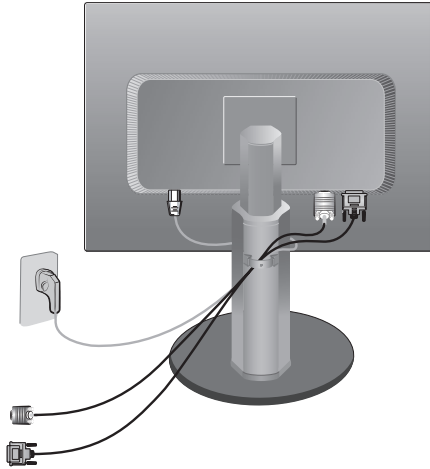
3. Lisätietoja on laitteen mukana toimitetulla kääntöohjelman CD-levyllä.



- Varmista ennen näytön asennusta, että näytön, tietokonejärjestelmän ja muiden liitettyjen laitteiden virta on katkaistu.

Näytön sijoitus

Kaapelikiinnikkeen käyttö



Mikäli haluat käyttää kaapelikiinnikettä kaapelien yhteenkiinnittämiseksi, aseta johdot kiinnikkeen läpi kuvan osoittamalla tavalla. Mikäli et halua käyttää kiinnikettä, et voi käyttää jalkatapin toimintoa sujuvasti.

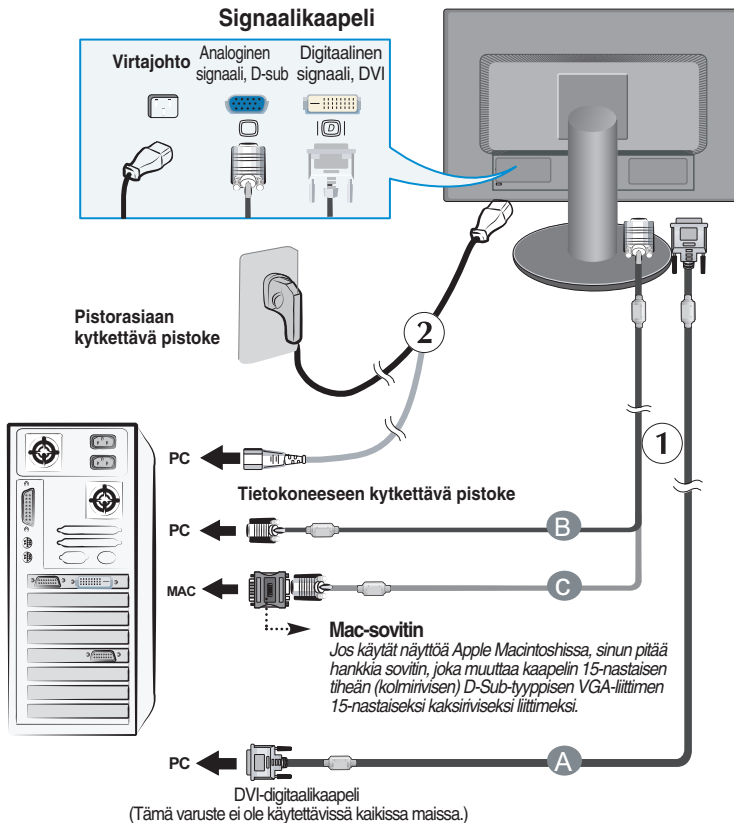
Kytkeminen tietokoneeseen


1. Katkaise virta laitteesta ja tietokoneesta. Kiinnitä kaapeli kohtien ① ja ② mukaisesti.

- A Kytke DVI-kaapeli
- B Kytke Dsub-kaapeli (PC)
- C Kytke Dsub-kaapeli (Mac)

HUOMAUTUS

- Tässä on takaosan yksinkertaistettu kuva.
- Kuva esittää yleismallista näyttöä; oma näyttösi voi olla erinäköinen.
- Käytä ferriittisydämellä varustettuja suojattuja signaalikaapeleita (15-nastainen D-sub -kaapeli, DVI-kaapeli) varmistaaksesi standardinmukaisen yhteensopivuuden tuotteeseen.



2. Kytke näyttöön virta painamalla etupaneelin painiketta .

Kun näytön virta kytketään, Self Image Setting Function (Kuvan automaattisäätö) käynnistyy automaattisesti. (Vain analogisessa tilassa)

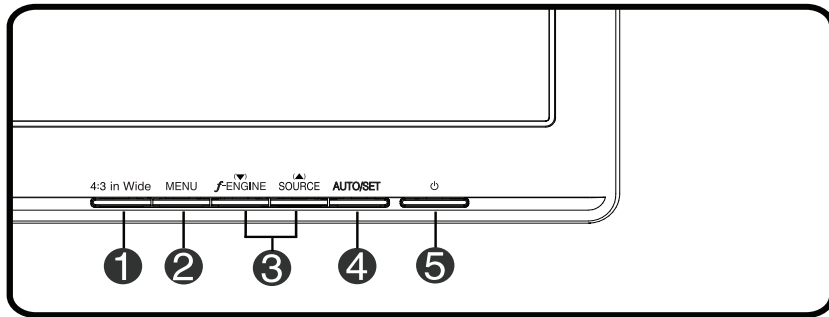
KÄYTTÄJÄN ASETUSTEN
TARKENNUS KÄYNNISSÄ

HUOMAUTUS

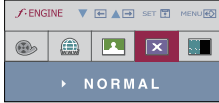
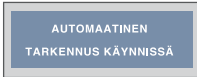
Mikä Self Image Setting Function? Tämä toiminto valitsee näytön parhaat mahdolliset asetukset. Kun käyttäjä kytkee näytön tietokoneeseen ensimmäisen kerran, toiminto säätää näytön asetukset automaattisesti tulosignaalin mukaan.

AUTO/SET -toiminto? Jos esiintyy ongelmia, esimerkiksi kuvaruudun tai kirjainten sekoittumista, välikymistä tai kallistumista laitetta käytettäessä tai kuvaruudun resoluution vaihdon jälkeen, paina AUTO/SET toimintopainiketta resoluution parantamiseksi.

Etupaneelin säätimet



| Ohjauslaitteet | Toiminta |
|--|---|
| <p>1 4:3 in Wide</p> | <p>Voit säätää kuvan koon näytössä.</p> <div data-bbox="420 699 725 798"></div> <ul style="list-style-type: none">• WIDE: Tämä näyttää kuvan laajakuvamuodossa riippumatta tulevasta videosignaalista.• 4 : 3 : Vaihda kuvasignaalin kuvasuhteeksi 4:3. |
| <p>2 MENU (VALIKKO) -painike</p> <div data-bbox="196 1045 396 1193"></div> | <p>Paina tätä painiketta, kun haluat näyttää tai piilottaa näyttövalikon.</p> <p>OSD LUKITTU/VAPAUTETTU</p> <p>Tällä toiminnolla lukitaan näytön asetukset, jotta ne eivät muutu vahingossa. Kun haluat lukita asetukset, pidä MENU (VALIKKO) -painiketta painettuna muutamia sekunteja. Teksti OSD LUKITTU tulee näkyviin.</p> <p>Voit vapauttaa asetusten lukituksen milloin tahansa painamalla MENU (VALIKKO) -painiketta muutamia sekunteja. Teksti OSD VAPAUTETTU tulee näkyviin.</p> |

| Ohjauslaitteet | Toiminta |
|--|--|
| <p>3 ▼ ▲ -painikkeet</p> <p>▼ f-ENGINE</p> <hr/> <p>▲-painike (tulosignaalin (SOURCE) valintapainike)</p> | <p>Näillä painikkeilla voit valita ja säätää näyttövalikon toimintoja.</p> <hr/> <p>Lisätietoja on sivulla 16.</p>  <hr/> <p>Paina tätä painiketta, kun haluat ottaa käyttöön D-Sub- tai DVI-liittimen. Tätä toimintoa tarvitaan, kun näyttöön on kytketty kaksi tietokonetta. Oletusasetus on D-Sub.</p> |
| <p>4 AUTO/SET (AUTOMAATTINEN/ ASETUS) -painike</p>  | <p>Paina tätä painiketta, kun haluat valita näyttövalikosta kuvakkeen.</p> <hr/> <p>KUVAN AUTOMAATTISÄÄTÖ Kun aiot muuttaa näytön asetuksia, paina aina AUTO/SET (AUTOMAATTINEN/ASETUS) -painiketta ennen näyttövalikon avaamista. Näyttö valitsee automaattisesti nykyiselle tarkkuudelle (näyttötalalle) parhaiten sopivat asetukset</p> <p>Paras näyttötila on W1942P: 1440 x 900 W2042P/W2242P: 1680 x 1050</p> |
| <p>5 Virtapainike</p> <hr/> <p>Virran merkkivalo</p> | <p>Paina tätä painiketta, kun haluat kytkeä tai katkaista virran.</p> <hr/> <p>Tämä merkkivalo palaa sinisenä, kun näyttö toimii normaalisti (virta kytketty). Jos näyttö on lepotilassa (virransäästö), merkkivalo palaa kellanruskeana.</p> |

Kuvan säätäminen

Näyttökuvan koon, sijainnin ja toimintaparametrien säätäminen onnistuu nopeasti ja helposti käyttämällä näyttövalikon asetuksia.

Alla on lyhyt esimerkki asetusten muuttamisesta.

Seuraavilla sivuilla kuvataan säätöjä ja valintoja, joita voidaan tehdä kuvaruutuvalikon avulla.

HUOMAUTUS

- Anna näytön toiminnan tasaantua vähintään 30 minuutin ajan, ennen kuin säädät kuvaa.

Kun haluat muuttaa näyttövalikon asetuksia, noudata seuraavia ohjeita:

MENU → ▼ ▲ → AUTO/SET → ▼ ▲ → MENU

- 1** Paina MENU (VALIKKO) -painiketta, jotta kuvaruutunäytön päävalikko tulee näkyviin.
- 2** Valitse näyttövalikosta vaihtoehto painamalla ▼ - tai ▲ -painiketta. Kun haluamasi kuvake näkyy korostettuna, paina AUTO/SET (AUTOMAATTINEN/ASETUS) -painiketta.
- 3** Säädä kuva haluamaksesi painamalla ▼/ ▲ -painikkeita. Valitse alivalikosta muita vaihtoehtoja painamalla AUTO/SET (AUTOMAATTINEN/ASETUS) -painiketta.
- 4** Paina MENU (VALIKKO) -painiketta kerran, jos haluat palata päävalikkoon ja valita jonkin muun toiminnon. Paina MENU (VALIKKO) -painiketta kahdesti, jos haluat sulkea näyttövalikon.

Näyttövalikon asetusten valitseminen ja muuttaminen

Seuraavassa taulukossa on lueteltu kaikki näytön asetus- ja säätövalikot.

| Päävalikko | Alivalikko | A | D | Kuvaus | |
|---|---------------------|------------|---|--|--------------------------|
| KUVA | KIRKKAUS | ● | ● | Säätävät näytön kirkkautta, kontrastia ja gamma-arvoa. | |
| | KONTRASTI | ● | ● | | |
| | GAMMA | ● | ● | | |
| VÄRI | ESIAS | sRGB | ● | ● | Muuttavat näytön värejä. |
| | | 6500K | ● | ● | |
| | | 9300K | ● | ● | |
| | PUNAINEN | ● | ● | | |
| | VIHREÄ | ● | ● | | |
| | SININEN | ● | ● | | |
| | | | | | |
| TARKENNUS | VAAKASUORA | ● | | Muuttavat kuvan sijaintia näytössä. | |
| | PYSTYSUORA | ● | | | |
| | CLOCK | ● | | Parantavat kuvan selkeyttä, vakautta ja terävyyttä. | |
| | PHASE | ● | | | |
| | TERÄVYYS | ● | ● | | |
| ASETUKSET | KIELI | ● | ● | Muuttavat näytön tilaa käyttöympäristön mukaan. | |
| | OSD | VAAKASUORA | ● | | ● |
| | | PYSTYSUORA | ● | | ● |
| | VALKOINEN TASAPAINO | ● | | | |
| | VIRTAILMAISIN | ● | ● | | |
| | TEHDASASETUKSET | ● | ● | | |
| | | | | | |
| FLATRON F-ENGINE | ELOKUVA | ● | ● | Valitsevat tai muuttavat kuvan asetuksia. | |
| | INTERNET | ● | ● | | |
| | KÄYTTÄJÄN | ● | ● | | |
| | NORMAL | ● | ● | | |
| | DEMO | ● | ● | | |
| ● : Säädettävissä A : Analoginen tulo D : Digitaalinen tulo | | | | | |




HUOMAUTUS

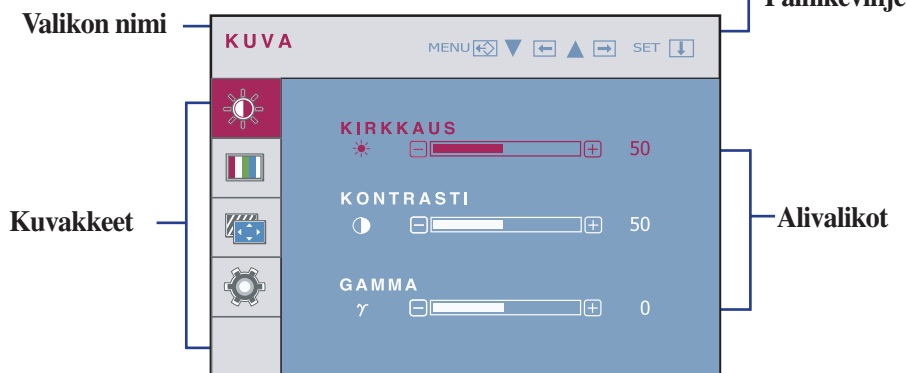
- Kuvakkeiden järjestys voi vaihdella näytön mallin mukaan (sivut 11–16).

Edellä esiteltiin asetusten valitsemista ja säätämistä näyttövalikon avulla. Seuraavassa on lueteltu näyttövalikon kaikkien vaihtoehtojen kuvakkeet, nimet ja kuvaukset.

Paina MENU (VALIKKO) -painiketta, jotta päävalikko tulee näkyviin.



- MENU  : Lopeta
- ▼ ▲ : Säädä (suurennä/pienennä)
- SET  : Hyväksy
-  : Valitse toinen alivalikko



HUOMAUTUS

- Näyttövalikon kielivaihtoehdot voivat olla erilaiset kuin tässä oppaassa on esitetty.

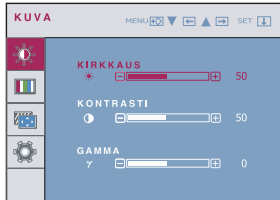
Päävalikko

Alivalikko

Kuvaus



KUVA



KIRKKAUS

Säätää näytön kirkkautta.

KONTRASTI

Säätää näytön kontrastia.

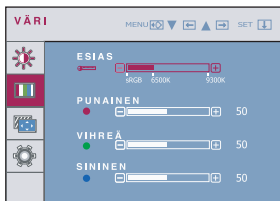
GAMMA

Valitsee näytön gamma-arvon: -50/0/50
Suuri gamma-arvo vaalentaa kuvaa ja
pieni gamma-arvo suurentaa kontrastia.

- **MENU** : Lopeta
- ▼ : Pienennä
- ▲ : Suurena
- **SET** : Valitsee toisen alivalikon.



VÄRI



ESIAS

- sRGB: Muuttaa näytön värit sRGB-väristandardin mukaisiksi.
- 6500K: Muuttaa valkoisen punertavaksi.
- 9300K: Muuttaa valkoisen sinertäväksi.

■ PUNAINEN

Muuttaa punaisen värin määrää.

■ VIHREÄ

Muuttaa vihreän värin määrää.

■ SININEN

Muuttaa sinisen värin määrää.

- **MENU** : Lopeta
- ▼ : Pienennä
- ▲ : Suurena
- **SET** : Valitsee toisen alivalikon.

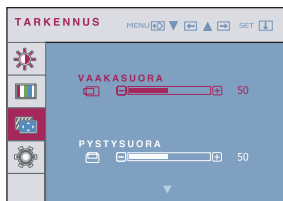
Päävalikko

Alivalikko

Kuvaus



TARKENNUS

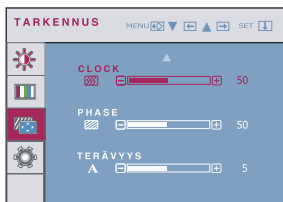


VAAKASUORA

Siirtää kuvaa vasemmalle tai oikealle.

PYSTYSUORA

Siirtää kuvaa ylös tai alas.



CLOCK

Poistaa kuvan taustalta pystysuorat juovat tai raidat. Samalla voit muuttaa kuvan vaakasuuntaista kokoa.

PHASE

Säätää näytön terävyyttä. Tämä toiminto poistaa vaakasuoran kohinan sekä muuttaa merkit selvemmiksi tai terävämmiksi.

- **MENU** : Lopeta
- **▼** : Pienennä
- **▲** : Suurena
- **SET** : Valitsee toisen alivalikon.

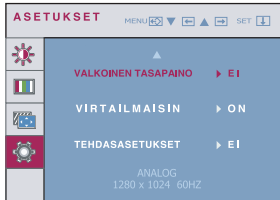
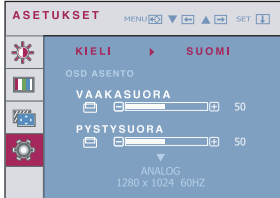
TERÄVYYS

Säätää näytön selkeyttä.

Päävalikko



ASETUKSET



- **MENU** : Lopeta
- **▼** : Säädä
- **▲** : Säädä
- **SET** : Valitsee toisen alivalikon.

Alivalikko

KIELI

OSD ASENTO

VALKOINEN TASAPAINO

VIRTAILMAISIN

TEHDASASETUKSET

Kuvaus

Valitsee valikoissa käytettävän kielen.

Muuttaa näyttövalikkoikkunan sijaintia näytössä.

Jos näyttökortin lähtösignaali ei ole vaatimusten mukainen, värien laatu voi heikentyä signaalin vääristymien takia. Tällä toiminnolla säädetään signaalin taso näyttökortin lähtösignaalin tason mukaiseksi, jotta kuvasta saadaan paras mahdollinen.

Valitse tämä toiminto, jos värit näkyvät mustana ja valkoisena.

Tällä asetuksella voit valita, onko näytön etupaneelissa oleva virran merkivalo käytössä.

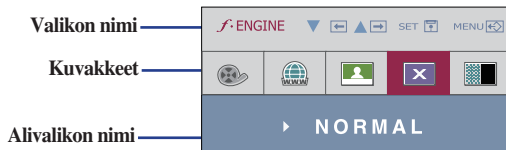
Jos valitset **OFF (POIS)**, merkkivalo sammuu. Jos valitset **ON (PÄÄLLÄ)**, merkkivalo syttyy automaattisesti.

Palauttaa kaikki muut asetukset paitsi **KIELI** -asetuksen alkuarvoihinsa. Voit palauttaa asetukset heti painamalla **▼**-painiketta.

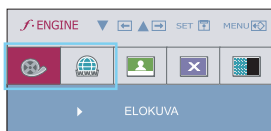
Jos tekemäsi muutokset eivät paranna kuvan laatua, palauta tehdasasetukset. Säädä valkotasapaino tarvittaessa uudelleen. Tämä toiminto on käytettävissä vain, jos tulosignaali on analoginen.

Näyttövalikon asetusten valitseminen ja muuttaminen

- ■ ■ Kun käyttäjä painaa näytön vasemmalla puolella olevaa **f-ENGINE** -painiketta, kuvaruutunäyttö tulee näkyviin.



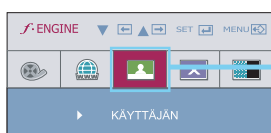
Päävalikko Alivalikko Kuvaus



ELOKUVA Tällä toiminnolla voit helposti valita ympäristöön
INTERNET (valaistukseen, kuvan tyyppiin jne.) parhaiten sopivan näyttöasetuksen.

ELOKUVA: Videoiden ja elokuvien liikkuville kuville.

INTERNET: Tekstiä sisältäville kuville (tekstinkäsittely ym.).



KÄYTTÄJÄN

Käyttäjän määrittämä

Voit säätää kirkkaus-, ACE- ja ROM-asetuksia.

Voit tallentaa säädetyt arvot ja ottaa ne käyttöön siirtyessäsi toisenlaiseen ympäristöön.

... **Kirkkaus:** Muuttaa kuvan kirkkautta.

... **ACE** (Adaptive Clarity Enhancer): Valitsee kuvan selkeyttä parantavan tilan.

... **RCM** (Real Color Management): Valitsee värejä parantavan tilan.

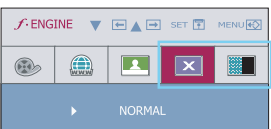
- 0 Ei käytössä
- 1 Vihreän korostus
- 2 Ihonväri
- 3 Värien korostus



Valitse **TALLENNA** alavalikko painamalla

AUTO/SET (AUTOMAATTINEN/ASETUS)-

painiketta ja tallenna **KYLLÄ** -arvo painamalla **▼▲** -painikkeita.



NORMAL Tämä asetusta sopii normaalikäyttöön.

DEMO

Tämä valinta on tarkoitettu asiakasmainokseksi liikkeisiin. Sen asetusta on sama kuin Elokuva-tilassa ja näyttö on jaettu kahteen osaan.

Tarkista seuraavat seikat, ennen kuin soitat huoltoon.

Näytössä ei ole kuvaa

- | | |
|---|---|
| <ul style="list-style-type: none">● Onko näytön virtajohto kytketty?● Onko virta kytketty ja palaako virran merkkivalo sinisenä tai vihreänä?● Palaako virran merkkivalo kellanruskeana?● Onko näytössä teksti OUT OF RANGE (ALUEEN ULKOPUOLELLA)?● Onko näytössä teksti CHECK SIGNAL CABLE (TARKISTA SIGNAALIKAAPELI)? | <ul style="list-style-type: none">• Varmista, että virtajohto on kunnolla kytketty pistorasiaan.• Säädä kirkkautta ja kontrastia.• Jos näyttö on virransäästötilassa, aktivoi se siirtämällä hiirtä tai painamalla näppäimistön mitä tahansa näppäintä.• Kytke tietokoneeseen virta.• Tämä teksti tarkoittaa sitä, että tietokoneesta (näyttökortista) tuleva signaali on näytön vaaka- tai pystytaajuusalueen ulkopuolella. Katso tämän oppaan kohta Tekniset tiedot ja muuta näyttökortin asetuksia.• Tämä teksti tarkoittaa sitä, että tietokoneen ja näytön välistä signaalikaapelia ei ole kytketty. Tarkista signaalikaapeli ja yritä uudelleen. |
|---|---|

Näytössä on teksti OSD LUKITTU

- | | |
|--|--|
| <ul style="list-style-type: none">● Tuleeko näyttöön teksti OSD LUKITTU kun painat MENU (VALIKKO) -painiketta? | <ul style="list-style-type: none">• Voit lukita näytön asetukset, jotta niitä ei muuteta vahingossa. Voit vapauttaa asetusten lukituksen milloin tahansa painamalla MENU (VALIKKO) -painiketta muutamia sekunteja. Teksti OSD VAPAUTETTU tulee näkyviin. |
|--|--|

Näyttökuvassa on vikaa

- | | |
|---|--|
| <ul style="list-style-type: none">● Kuvan sijainti ei ole oikea. | <ul style="list-style-type: none">• Valitse kuvan automaattinen säätö painamalla AUTO/SET (AUTOMAATTINEN/ASETUS) -painiketta. Jos tulos ei ole tyydyttävä, säädä kuvan sijaintia ASENTO -valikon toimintoilla HORIZONTAL (VAAKA) ja VERTICAL (PYSTY). |
| <ul style="list-style-type: none">● Kuvaruudun taustalla näkyy pystysuoria juovia tai raitoja. | <ul style="list-style-type: none">• Valitse kuvan automaattinen säätö painamalla AUTO/SET (AUTOMAATTINEN/ASETUS) -painiketta. Jos tulos ei ole tyydyttävä, yritä häivyttää juovat tai raidat käyttämällä näyttövalikon CLOCK (KELLO) -asetusta. |
| <ul style="list-style-type: none">● Kuvassa on vaakasuuntaista kohinaa tai teksti ei näy terävänä. | <ul style="list-style-type: none">• Valitse kuvan automaattinen säätö painamalla AUTO/SET (AUTOMAATTINEN/ASETUS) -painiketta. Jos tulos ei ole tyydyttävä, yritä häivyttää vaakasuuntainen kohina käyttämällä näyttövalikon PHASE (VAIHE) -asetusta.• Valitse tietokoneessa Ohjauspaneeli --> Näyttö --> Asetukset ja valitse näytölle suositeltu tarkkuus tai säädä kuva mahdollisimman hyväksi. Valitse väriasetukseksi parempi kuin 24 bittiä (True Color). |

Tärkeää

- Valitse tietokoneessa **Ohjauspaneeli --> Näyttö --> Asetukset** ja tarkista, onko näytön tarkkuutta tai virkistystaajuutta muutettu. Jos on, valitse näyttökortin asetuksilla suositeltu tarkkuus.
- **Syyt optimaalisen resoluution suosittelemiseen** : Kuvasuhde on 16:10. Jos lähteen resoluutio ei ole sama kuin kuvasuhteen 16:10 (esim. 16:9, 5:4 tai 4:3) saattaa syntyä ongelmia kuten kirjainten tai kuvaruudun sekoittumista, leikkautunutta näyttökuvaa tai kuvaruutunäytön kallistumista.
- Asetustapa saattaa vaihdella tietokone- ja käyttöjärjestelmä O/S (Operation System) -kohtaisesti, eikä näytönohjain ehkä tue edellä mainittua tarkkuutta. Ota tarvittaessa yhteyttä tietokoneen tai näytönohjaimen valmistajaan.

Näyttökuvassa on vikaa

- | | |
|---|--|
| <ul style="list-style-type: none">● Kuva on mustavalkoinen tai väreissä on virheitä. | <ul style="list-style-type: none">• Tarkista, että signaalikaapeli on kunnolla kytketty. Kiristä ruuvit tarvittaessa.• Varmista, että näyttökortti on kunnolla asetettu paikalleen.• Valitse tietokoneessa Ohjauspaneeli --> Näyttö --> Asetukset ja valitse näyttöasetukseksi parempi kuin 24 bittiä (True Color). |
| <ul style="list-style-type: none">● Näyttö välkky. | <ul style="list-style-type: none">• Tarkista, onko näyttö lomitetussa tilassa. Jos on, valitse suositeltu tarkkuus. |

Oletko asentanut näyttöajurin?

- | | |
|---|---|
| <ul style="list-style-type: none">● Oletko asentanut näyttöajurin? | <ul style="list-style-type: none">• Muista asentaa näyttöajuri näytön mukana toimitetulta CD-levyltä (tai levykkeeltä). Voit myös ladata ajurin Web-sivustosta http://www.lge.com. |
| <ul style="list-style-type: none">● Onko näytössä teksti "Unrecognized monitor, Plug & Play (VESA DDC) monitor found"? | <ul style="list-style-type: none">• Varmista, että näyttökortti tukee Plug & Play -ominaisuutta. |

| | | | |
|-----------------------------|--|--|----------------|
| Näyttö | 19 tuuman (48,1 cm) litteä aktiivimatriisinesitekidenäyttö Häikäisynestopinnoite Näkyvän osan lävistäjä: 48,1 cm Pikseliväli 0,285*0,285 mm | | |
| Synkronitulo | Vaakataajuus | Analoginen: 30 – 83 kHz (automaattinen) Digitaalinen: 30 – 83 kHz (automaattinen) | |
| | Pystytaajuus | 56–75 Hz (automaattinen) | |
| | Signaalin muoto | Erillinen TTL, positiivinen/negatiivinen SOG (Sync On Green), Digitaalinen(HDCP) | |
| Videotulo | Liitin | 15-nastainen D-Sub DVI-D (digitaalinen) | |
| | Signaalin muoto | Analoginen RGB (0,7 Vp-p/75 ohm), digitaalinen | |
| Tarkkuus | Suurin | Analoginen: VESA 1440 x 900, 75 Hz Digitaalinen: VESA 1440 x 900, 60 Hz | |
| | Suositteltu | VESA 1440 x 900, 60 Hz | |
| Plug&Play | DDC 2B | | |
| Tehontarve | Virta kytketty | : 36 W(nimellinen) | |
| | Lepotila | ≤ 1 W | |
| | Virta katkaistu | ≤ 1 W | |
| Mitat ja paino | | Jalustan kanssa | Ilman jalustaa |
| | Leveys | 44,84 cm | 44,84 cm |
| | korkeus | 40,14 cm | 30,06 cm |
| | | 51,14 cm | |
| | syvyys | 24,16 cm | 5,84 cm |
| | Nettopaino | 4,5 kg | |
| Kallistuskulma | Kallistus | -6°~17° | |
| Virransyöttö | AC 100-240V~ 50/60Hz 0,8A | | |
| Ympäristövaatimukset | Käyttöympäristö | | |
| | Lämpötila | 10–35 °C | |
| | Kosteus | 10–80 %, ei tiivistyvä | |
| | Säilytysympäristö | | |
| | Lämpötila | -20–60 °C | |
| | Kosteus | 5–90 %, ei tiivistyvä | |
| Jalusta | Kiinnitetty (<input type="checkbox"/>), irrotettu (<input type="checkbox"/>) | | |
| Virtajohto | Pistorasiaan tai tietokoneeseen kytkettävä | | |

HUOMAUTUS

- Oikeus tässä oppaassa esitettyjen tietojen muutoksiin pidätetään.

| | | |
|-----------------------------|--|--|
| Näyttö | 20,1 tuuman (51,1 cm) litteä aktiivimatriisinesitekidenäyttö Häikäisynestopinnoite Näkyvän osan lävistäjä: 51,1 cm Pikseliväli 0,258*0,258 mm | |
| Synkronitulo | Vaakataajuus | Analoginen: 30 – 83 kHz (automaattinen) Digitaalinen: 30 – 83 kHz (automaattinen) |
| | Pystytaajuus | 56–75 Hz (automaattinen) |
| | Signaalin muoto | Erillinen TTL, positiivinen/negatiivinen SOG (Sync On Green), Digitaalinen(HDCP) |
| Videotulo | Liitin | 15-nastainen D-Sub DVI-D (digitaalinen) |
| | Signaalin muoto | Analoginen RGB (0,7 Vp-p/75 ohm), digitaalinen |
| Tarkkuus | Suurin | Analoginen: VESA 1680 x 1050, 60 Hz Digitaalinen: VESA 1680 x 1050, 60 Hz |
| | Suositteltu | VESA 1680 x 1050, 60 Hz |
| Plug&Play | DDC 2B | |
| Tehontarve | Virta kytketty | : 40 W(nimellinen) |
| | Lepotila | ≤ 1 W |
| | Virta katkaistu | ≤ 1 W |
| Mitat ja paino | Jalustan kanssa | Ilman jalustaa |
| | Leveys | 47,39 cm |
| | korkeus | 40,99 cm |
| | | 51,99 cm |
| | syvyys | 24,16 cm |
| | Nettopaino | 4,64 kg |
| Kallistuskulma | Kallistus | -6°~17° |
| Virransyöttö | AC 100-240V~ 50/60Hz 1,0A | |
| Ympäristövaatimukset | Käyttöympäristö | |
| | Lämpötila | 10–35 °C |
| | Kosteus | 10–80 %, ei tiivistyvää |
| | Säilytysympäristö | |
| | Lämpötila | -20–60 °C |
| | Kosteus | 5–90 %, ei tiivistyvää |
| Jalusta | Kiinnitetty (<input type="checkbox"/>), irrotettu (<input type="checkbox"/>) | |
| Virtajohto | Pistorasiaan tai tietokoneeseen kytkettävä | |

HUOMAUTUS

- Oikeus tässä oppaassa esitettyjen tietojen muutoksiin pidätetään.

| | | |
|-----------------------------|--|--|
| Näyttö | 22 tuuman (55,8 cm) litteä aktiivimatriisinesetekidenäyttö Häikäisynestopinnoite Näkyvän osan lävistäjä: 55,8 cm Pikseliväli 0,282*0,282 mm | |
| Synkronitulo | Vaakataajuus | Analoginen: 30 – 83 kHz (automaattinen) Digitaalinen: 30 – 83 kHz (automaattinen) |
| | Pystytaajuus | 56–75 Hz (automaattinen) |
| | Signaalin muoto | Erillinen TTL, positiivinen/negatiivinen SOG (Sync On Green), Digitaalinen(HDCP) |
| Videotulo | Liitin | 15-nastainen D-Sub DVI-D (digitaalinen) |
| | Signaalin muoto | Analoginen RGB (0,7 Vp-p/75 ohm), digitaalinen |
| Tarkkuus | Suurin | Analoginen: VESA 1680 x 1050, 60 Hz Digitaalinen: VESA 1680 x 1050, 60 Hz |
| | Suositteltu | VESA 1680 x 1050, 60 Hz |
| Plug&Play | DDC 2B | |
| Tehontarve | Virta kytketty | : 40 W(nimellinen) |
| | Lepotila | ≤ 1 W |
| | Virta katkaistu | ≤ 1 W |
| Mitat ja paino | Jalustan kanssa | Ilman jalustaa |
| | Leveys | 51,57 cm |
| | korkeus | 42,32 cm |
| | | 53,32 cm |
| | syvyys | 24,16 cm |
| | Nettopaino | 5,28 kg |
| Kallistuskulma | Kallistus | -6°~17° |
| Virransyöttö | AC 100-240V~ 50/60Hz 1,0A | |
| Ympäristövaatimukset | Käyttöympäristö | |
| | Lämpötila | 10–35 °C |
| | Kosteus | 10–80 %, ei tiivistyvä |
| | Säilytysympäristö | |
| | Lämpötila | -20–60 °C |
| | Kosteus | 5–90 %, ei tiivistyvä |
| Jalusta | Kiinnitetty (<input type="checkbox"/>), irrotettu (<input type="checkbox"/>) | |
| Virtajohto | Pistorasiaan tai tietokoneeseen kytkettävä | |

HUOMAUTUS

- Oikeus tässä oppaassa esitettyjen tietojen muutoksiin pidätetään.

Näyttötilat (tarkkuus)

■ W1942P

| | Näyttötila (tarkkuus) | Vaakataajuus (kHz) | Pystytaajuus (Hz) |
|------|-----------------------|--------------------|-------------------|
| 1 | 640 x 350 | 31,469 | 70 |
| 2 | 720 x 400 | 31,468 | 70 |
| 3 | 640 x 480 | 31,469 | 60 |
| 4 | 640 x 480 | 37,500 | 75 |
| 5 | 800 x 600 | 37,879 | 60 |
| 6 | 800 x 600 | 46,875 | 75 |
| 7 | 832 x 624 | 49,725 | 75 |
| 8 | 1024 x 768 | 48,363 | 60 |
| 9 | 1024 x 768 | 60,123 | 75 |
| 10 | 1152 x 870 | 68,681 | 75 |
| 11 | 1152 x 900 | 61,805 | 65 |
| 12 | 1280 x 1024 | 63,981 | 60 |
| 13 | 1280 x 1024 | 79,976 | 75 |
| 14 | 1440 x 900 | 55,500 | 60 |
| *15 | 1440 x 900 | 55,935 | 60 |
| **16 | 1440 x 900 | 70,635 | 75 |

* Suositeltu tila

** Vain analogisessa tilassa

■ W2042P/W2242P

| | Näyttötila (tarkkuus) | Vaakataajuus (kHz) | Pystytaajuus (Hz) |
|-----|-----------------------|--------------------|-------------------|
| 1 | 720 x 400 | 31,468 | 70 |
| 2 | 640 x 480 | 31,469 | 60 |
| 3 | 640 x 480 | 37,500 | 75 |
| 4 | 800 x 600 | 37,879 | 60 |
| 5 | 800 x 600 | 46,875 | 75 |
| 6 | 1024 x 768 | 48,363 | 60 |
| 7 | 1024 x 768 | 60,123 | 75 |
| 8 | 1152 x 864 | 67,500 | 75 |
| 9 | 1280 x 1024 | 63,981 | 60 |
| 10 | 1280 x 1024 | 79,976 | 75 |
| 11 | 1680 x 1050 | 64,674 | 60 |
| *12 | 1680 x 1050 | 65,290 | 60 |

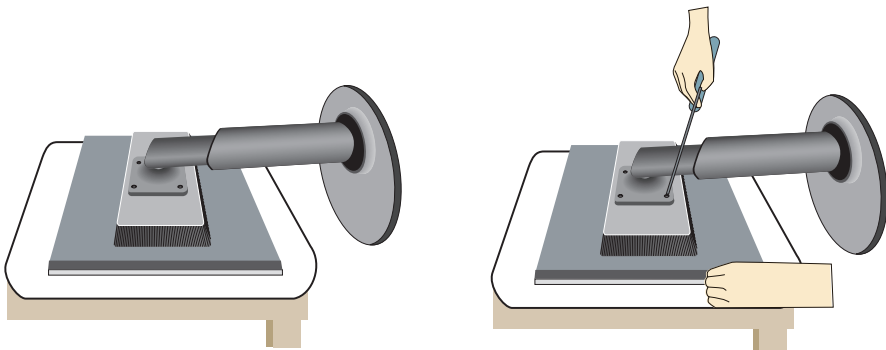
* Suositeltu tila

Merkkivalo

| Tila | Väri |
|-----------------|-------------|
| Virta kytketty | Sininen |
| Lepotila | Kellanuskea |
| Virta katkaistu | Ei pala |

Tämä näyttö täyttää seinäasennuslevyn tai muunto-osan tekniset vaatimukset.

1. Aseta näyttö tyynyn tai pehmeän kankaan päälle etupuoli alaspäin.
2. Eroti jalusta sen jälkeen kun olet irrottanut 4 ruuvia ruuviavaimella kuvan osoittamalla tavalla.

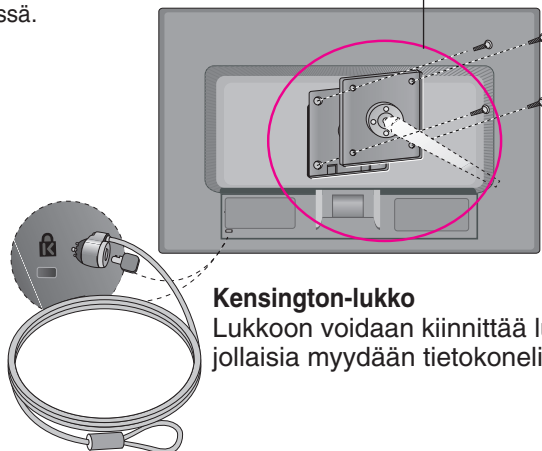


3. Seinäasennuslevyn asentaminen

Seinäasennuslevy (hankittava erikseen)

Tämä näyttö voidaan kiinnittää jalustaan tai seinäasennuslevyn avulla seinään.

Kato asennusoppaasta lisätietoja siitä, kumpi osa toimitetaan seinäasennuslevyn hankinnan yhteydessä.



Kensington-lukko

Lukkoon voidaan kiinnittää lukituskaapeli, jollaisia myydään tietokone-liikkeissä.

Digitally yours ■■■■■.....

