

العربية



**DP482B**



P/No. : MFL61986210

## احتياطات السلامة



تنبيه: لتقليل خطر التعرض لصدمة كهربائية، لا تنزع الغطاء (أو الجزء الخلفي). لا توجد بالداخل قطع يمكن للمستخدم صيانتها. عليك الاستعانة بموظفي الصيانة المؤهلين للقيام بأعمال الصيانة.

يهدف رمز الفلاش المضيء هذا - الذي يحتوي على رأس سهم موجود بداخل مثلث متساوي الأضلاع - إلى تنبيه المستخدم إلى وجود جهد كهربائي خطير بدون مادة معزولة داخل الصندوق الحائوي للمنتج. وهو ما يكفي لتشكيل خطر ينشأ بحدوث صدمة كهربائية لأي شخص.

تهدف علامة التعجب الموجودة بداخل مثلث متساوي الأضلاع إلى تنبيه المستخدم بوجود تعليمات تشغيل وصيانة (خدمة) هامة ضمن التعليمات المرفقة مع هذا المنتج.

تحذير: لتجنب خطر حدوث حريق أو صدمة كهربائية، لا تعرض هذا الجهاز للمطر أو الرطوبة.

تحذير: لا تقم بتثبيت هذا الجهاز داخل مكان ضيق كخزانة كتب أو أي قطعة أثاث مشابهة.

تنبيه: لا تسد أبياً من فتحات التهوية. قم بتثبيت الجهاز وفقاً لتعليمات الجهة المصنعة. تهدف المنافذ والفتحات الموجودة بالهيكل الخارجي إلى توفير التهوية وضمان تشغيل جيد للمنتج وحمايته من السخونة الزائدة. يجب ألا تسد هذه الفتحات مطلقاً بوضع المنتج على السرير أو الأريكة أو البساط أو غير ذلك من الأسطح المشابهة. يجب عدم وضع هذا المنتج في حيز مدمج مثل خزانة الكتب أو الأرفف إلا في حالة توفر تهوية جيدة أو الالتزام بتعليمات الجهة المصنعة.

تنبيه: يستخدم هذا المنتج أحد أنظمة الليزر. لضمان الاستخدام السليم لهذا المنتج، يرجى قراءة دليل المستخدم بعناية والاحتفاظ به للرجوع إليه مستقبلاً. إذا احتاجت الوحدة إلى الصيانة، فانتقل بمركز خدمة معتمد.

قد ينتج عن استخدام مفاتيح التحكم أو أدوات الضبط أو الإجراءات غير المحددة هنا إلى التعرض إلى إشعاع خطير. لتجنب التعرض المباشر لإشعاع الليزر، لا تحاول فتح الصندوق الحائوي للمنتج. يصدر شعاع ليزر مرئي عند فتحه. لا تحق في شعاع الليزر.

تنبيه: يجب عدم تعريض الجهاز للماء (المنساقط أو المتناثر). وعدم وضع أية أشياء مثلثة بالسوائل كأواني الزهور، على الجهاز.

### تنبيه

- يجب ألا تكون فتحات التهوية مغطاة بأي غطاء مثل الجرائد أو غطاء الطاولة أو الستائر أو إلخ.
- يجب ألا يتم وضع أي مصدر مباشر للهب مثل الشموع المضاءة على الجهاز.
- يجب التخلص من البطاريات المستخدمة بسلامة ولا يجب حرقها. يجب مراعاة الجوانب البيئية عند التخلص من البطارية.

- استخدام الجهاز في الأجواء المناخية الاستوائية والمعتدلة
- يمكن أن يؤدي ضغط الصوت الشديد من سماعات الأذن وسماعات الرأس إلى فقد السمع.
- يجب ألا يتعرض الجهاز لحرارة شديدة مثل أشعة الشمس أو الحريق أو ما شابه ذلك.
- لا تنزع البطارية المزودة في المنتج حرصاً على سلامتك.
- عند الحاجة لاستبدال البطارية، خذ الجهاز إلى أقرب مركز خدمة معتمدة من LG للإلكترونيات أو إلى التاجر للمساعدة.

### تنبيه بخصوص سلك الطاقة

يوصى بوضع معظم الأجهزة على دائرة مخصصة:

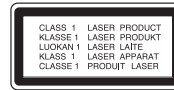
يعنى وجود دائرة ذات منفذ واحد لا تزود سوى هذا الجهاز فقط بالطاقة وليس بها أية منافذ إضافية أو دوائر فرعية. راجع صفحة المواصفات الواردة في دليل المالك زيادة في التأكيد.

لا تحتمل منافذ التيار بالخائط فوق طاقتها. منافذ التيار بالخائط التي تحتمل فوق طاقتها أو منافذ التيار بالخائط أو أسلاك الاستطالة المفكوك أو التالفة، أو أسلاك الطاقة البالية أو عوازل الأسلاك التالفة أو المشروخة تُعتبر مصادر خطر. قد ينجم عن أي من هذه الحالات صدمة كهربائية أو حريقاً. قم على فترات منتظمة بفحص سلك الجهاز الموجود لديك وإذا اتضح من شكله أنه تالف أو فاسد، فقم بنزعه من القابس وتوقف عن استخدام الجهاز واجعل أخصائي صيانة معتمد يقوم بتغيير السلك بقطعة غيار مضبوطة.

احمي سلك الطاقة من سوء الاستخدام المادي أو اليكاتبكي مثل تعرضه للثني أو اللي أو القرص أو غلق الباب عليه أو السير فوقه.

أعط اهتماماً خاصاً للمقاييس ومنافذ الخائط والنقطة التي يخرج عندها السلك من الجهاز:

لفصل الطاقة من مصدر الطاقة الرئيسي، اسحب للخارج قابس سلك المصدر الرئيسي. عند تركيب الجهاز، تأكد من سهولة الوصول إلى القابيس.



3	أنواع الأقراص القابلة للتشغيل
3	البطارية القابلة لإعادة الشحن.....
4	الوحدة الرئيسية.....
5	جهاز التحكم عن بعد.....
7	تدوير لوحة شاشة العرض البلورية.....
7	اختيار وضع التشغيل.....
7	تعليق الوحدة.....
8-9	ضبط الإعدادات.....
9	عرض معلومات القرص على الشاشة.....
10-11	تشغيل أحد الأقراص.....
11	تشغيل أحد ملفات فيلم DivX.....
12	الاستماع إلى قرص موسيقي أو ملفات.....
12	عرض ملفات الصور.....
13	USB. ن.ه.رشاها ليجستلا.....
13	تشغيل أحد الأقراص.....
14	قمع ليجشيد.....
15	مغلا زوم.....
15	مقطنملا زوم.....
16	استكشاف الأخطاء وإصلاحها.....
16	المواصفات.....

## حول عرض رمز

قد يظهر " " على شاشة التلفزيون أثناء التشغيل ويشير إلى أن الوظيفة التي تم شرحها في دليل المالك هذا غير متاحة في ذلك القرص.

## رموز المنطقة

- تحتوي هذه الوحدة على كود المنطقة مطبوعاً على الجزء الخلفي. لا تستطيع هذه الوحدة تشغيل إلا أقراص DVD التي عليها نفس الملصق الموجود في مؤخرة الوحدة أو كلمة "ALL" (جميع الأقراص).
- تحتوي معظم أقراص DVD على شكل كروي يوجد بداخله رقم أو أكثر يظهر بوضوح على الغطاء. لا بد أن يطابق هذا الرقم رمز المنطقة الموجود على الوحدة. وإلا سيتعذر تشغيل القرص.
  - إذا حاولت تشغيل قرص DVD به كود منطقة مختلف عن الرمز الموجود على المشغل الخاص بك. فستظهر رسالة "Check Regional Code" (تحقق من كود المنطقة) على شاشة التلفزيون.

## حقوق النشر

يحظر بحكم القانون نسخ أو بث أو عرض أو البث عبر الكابلات أو العرض العام أو تأجير المواد المحمية بحقوق النشر دون ترخيص. يحتوي هذا المنتج على وظيفة الحماية ضد النسخ المطورة بواسطة شركة Macrovision. حيث يتم تسجيل إشارات الحماية ضد النسخ على بعض الأقراص. وعند تسجيل هذه الأقراص أو تشغيل صورها، سوف يظهر تشويشاً بالصورة. يتضمن هذا المنتج تكنولوجيا حماية حقوق النشر المحمية بموجب براءات الاختراع الأمريكية وحقوق الملكية الفكرية الأخرى. يجب أن يكون استخدام تكنولوجيا حماية حقوق النشر مرخصاً من قبل شركة Macrovision. ومخصصاً للاستخدام المنزلي واستخدامات العرض الأخرى المحدودة فقط. ما لم ترخص شركة Macrovision بخلاف ذلك. تحظر الهندسة العكسية أو تفكيك الجهاز.

## البطارية القابلة لإعادة الشحن

تعطيك البطارية الداخلية القابلة لإعادة الشحن حرية نقلها وتشغيل الملفات بدون التيار الكهربائي. ستبدأ البطارية الداخلية في إعادة الشحن فقط عند إيقاف تشغيل الوحدة وتوصيل مهبطي التيار المتردد بمنفذ التيار الطاقة.

يتوقف الشحن عند تشغيل الوحدة.

سيستغرق الشحن ٤ ساعات تقريباً.

زمن التشغيل بالبطارية: حوالي ٤ ساعات و ٣٠ دقيقة.

قد يختلف زمن التشغيل بالبطارية وفقاً لحالة البطارية وحالة التشغيل والظروف البيئية. ويمكن أن يصل أقصى وقت للتشغيل إلى ٥ ساعات و ٣٠ دقيقة تقريباً.

يضيء مؤشر البطارية باللون الأحمر أثناء الشحن. وبمجرد اكتمال الشحن. يتحول لون المؤشر إلى الأخضر.

قد يختلف وقت التشغيل بالبطارية وفقاً لحالة البطارية وحالة التشغيل والظروف البيئية ويمكن أن يصل أقصى وقت للتشغيل إلى ٣ ساعات.

عندما يكون الوقت المتبقي لطاقة البطارية أقل من دقائق قليلة. سيومض " " على الشاشة.

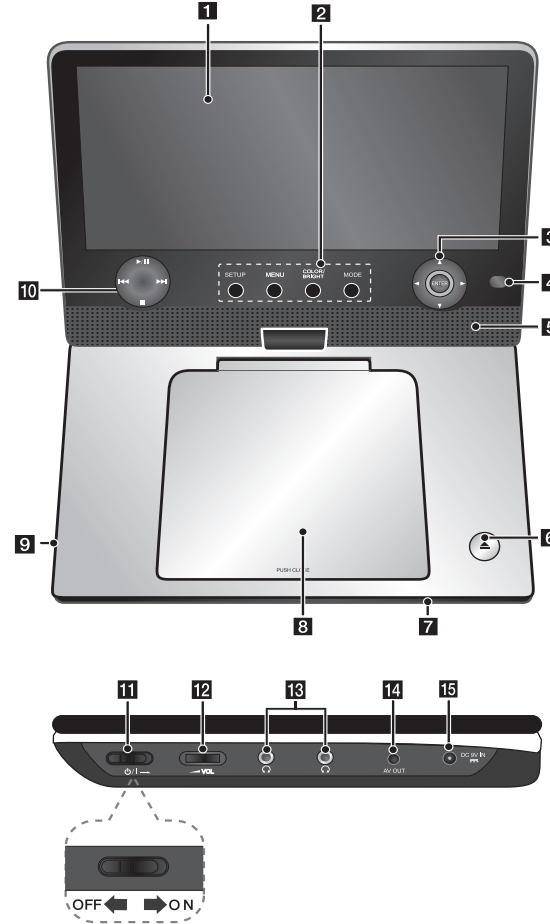
## أنواع الأقراص القابلة للتشغيل

النوع	الشعار
DVD-VIDEO: أقراص مثل الأفلام التي يمكن شراؤها أو تأجيرها	
DVD-R: وضع الفيديو والصباغة النهائية فقط	
DVD-RW: وضع VR ووضع الفيديو والصباغة النهائية فقط	
DVD+R: وضع الفيديو فقط	
DVD+RW: وضع الفيديو فقط	
قرص الصوت المضغوط: أقراص الموسيقى المضغوطة أو CD-R/CD-RW في تنسيق قرص الموسيقى المضغوط الذي يمكن شراؤه	
تقوم هذه الوحدة بتشغيل DVD±R/RW و CD-R/RW الذي يحتوي على عناوين صوت و/أو ملفات DivX و/أو MP3 و/أو WMA و/أو JPEG. لا يمكن تشغيل بعض أقراص DVD±R/DVD±R أو CD-RW/CD-R في هذه الوحدة بسبب جودة التسجيل أو الحالة المادية للقرص أو خصائص جهاز التسجيل وبرنامج الإنشاء.	

صنع بترخيص من معامل دولبي Dolby Laboratories. العلامات Dolby والرمز double-D هي علامات تجارية لـ Dolby Laboratories.

إن دي في لوج "DVD Logo" علامة تجارية خاصة لشكل الذي في دي DVD / مؤسسة لوح للتوكيل

## الوحدة الرئيسية



### 1 شاشة LCD

### 2 أزرار وظائف

- **SETUP (الإعداد):** يوفر الوصول إلى قائمة الإعداد أو الخروج منها.
- **COLOR/BRIGHT (اللون/السطوع):** يعرض قائمة سطوع أو لون لشاشة LCD.
- **MENU** : يصل إلى قائمة DVD.
- **MODE (الوضع):** يختار وضع التشغيل من بين [DISC] أو [USB].
- \* لضبط لون شاشة عرض LCD أو سطوعها. اضغط على COLOR (اللون) أو BRIGHT (السطوع) في الوحدة الرئيسية لعرض قائمة السطوع أو الألوان ثم استخدم **▶ / ◀** لضبط القيمة.

### 3 أزرار التحكم في القائمة

- **◀ ▶ ▲ ▼** (يسار/يمين/أعلى/الأسفل): يختار عنصراً في القائمة.
- **ENTER**: يؤكد اختيار القائمة.

- 4 **المستشعر عن بعد**: وجه جهاز التحكم عن بعد إلى هنا. للتحكم في الوحدة باستخدام وحدة التحكم عن بعد. لا تثني لوحة الشاشة البلورية لأسفل.

### 5 مكبرات صوت

- 6 **OPEN (فتح)**: يفتح علبة القرص.

### 7 شحن البطارية ومؤشر الطاقة

- يضيء المؤشر باللون الأحمر أثناء الشحن ويتغير إلى اللون الأخضر عند اكتمال الشحن (انظر صفحة 3 لمزيد من التفاصيل).
- يضيء المؤشر باللون الأخضر لثوان قليلة عند تشغيل الوحدة.

### 8 غطاء القرص

### 9 منفذ USB: صل مشغل USB Flash.

### 10 أزرار التحكم في التشغيل

- **(Pause) / (Play) ▶**: لبدء استعادة التشغيل والإيقاف المؤقت له. اضغط مرة أخرى للخروج من وضع الإيقاف المؤقت.
- **(Stop) ■**: لإيقاف استعادة التشغيل.
- **(SKIP) ◀◀** (تجاوز): للبحث الرجعي \* أو للعودة إلى بداية الفصول/المسارات/الملفات الحالية أو للانتقال إلى الفصول/المسارات/الملفات السابقة.
- **(SKIP) ▶▶** (تجاوز): للبحث التقدمي \* أو للانتقال إلى الفصول/المسارات/الملفات التالية.

- \* اضغط مع الاستمرار في الضغط على الزر لمدة ثانيتين.

### 11 (مفتاح التشغيل): تشغيل أو إيقاف تشغيل الوحدة.

- ملاحظة: لتشغيل هذه الوحدة. يجب أن يكون مفتاح التشغيل على وضع ON (تشغيل).

### 12 VOL (Volume): لضبط مستوى الصوت الصادر من السماعة الداخلية وسماعات الأذن.

### 13 منافذ سماعات الأذن: لتوصيل سماعات الأذن.

### 14 AV OUT: وصله بتلفزيون مع دخل فيديو وصوت.

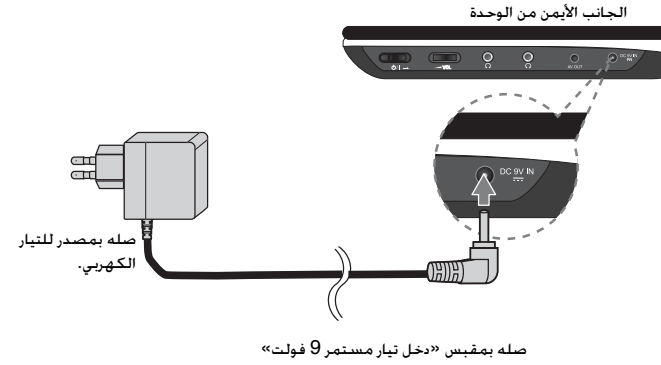
### 15 DC 9V IN: صل مهابه التيار المتردد أو مهابه السيارة.



## وصلات التيار الكهربائي

### توصيل كابل التيار الكهربائي

صل كابل التيار الكهربائي المرفق من الوحدة بمقبس التيار الكهربائي.



\* قد يختلف الجهاز الفعلي عن الرسم.

### محول التيار المتردد

- يعمل مهائلي التيار المتردد بفولط 100 - 240 ~ 0,5 أمبير 10/50 هرتز.
- اتصل بموزع الأجزاء الكهربائية للمساعدة في اختيار مهائلي قابس تيار متردد مناسب أو سلك تيار متردد.
- صنع في شركة I-MAG ELECTRONICS(DONG GUAN) CO., LTD

### صتوصيل مهائلي السيارة

تم تصميم هذه الوحدة ومهائلي السيارة للاستخدام في السيارات ذات 8,5 إلى 11 فولط. ونظم التأريض الكهربائي السلبي. هذا هو المعيار لمعظم السيارات. إذا كانت سيارتك بها نظام كهربائي مختلف، فلن يمكن استخدام نظام التيار الكهربائي المستمر.

### الجانب الأيمن من الجهاز



### هائلي السيارة

- يعمل هذا المهائلي بتيار مستمر 8,5 فولط إلى 11 فولط.
- اتصل بموزع الأجزاء الكهربائية للمساعدة في اختيار مهائلي سيارة مناسب.
- صنع في شركة GRAND POWER ELECTRONIC TECHNOLOGY (SHENZHEN) CO., LTD

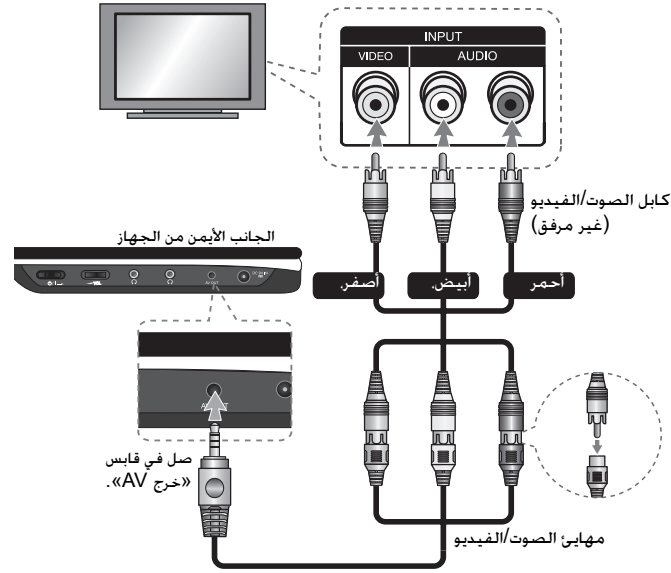
### تحذير

- لمنع حدوث الصدمة الكهربائية والتلف المحتمل للوحدة أو السيارة، أفضل مهائلي السيارة دائماً من مقبس قداحة السجائر قبل إخراج القابس من الوحدة.
- تم تركيب منصهر 11,5 A أمبير 250 فولط في مهائلي السيارة للحماية.
- عند بدء تشغيل المحرك، أفضل مهائلي السيارة من مقبس قداحة السجائر.
- لا تشغيل الوحدة عند نفاذ بطارية السيارة. فربما يسبب التيار الشديد من مولد السيارة في انفجار منصهر التيار المستمر.
- إذا انخفضت فولتية السيارة أقل من 10 فولط تقريباً، فقد لا تعمل الوحدة بشكل سليم.
- لا تترك الوحدة في مكان تزيد فيه درجة الحرارة عن 70 درجة مئوية (158 فهرنهايت) أو ربما يتلف لاقط الصوت.
- يتضمن المثال:
- داخل السيارة والنوافذ مغلقة وفي وجود أشعة الشمس المباشرة..
- بالقرب من جهاز تسخين.

## تعليق الوحدة

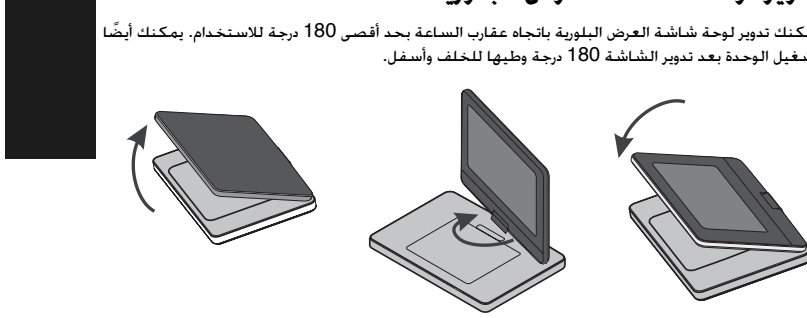
### توصيلات الصوت والفيديو بالتلفاز

صل قابس AV OUT (خرج الصوت/الفيديو) في الوحدة بقوابس الدخل المتوافقة في التلفاز كما هو موضح أدناه.



## تدوير لوحة شاشة العرض البلورية

يمكنك تدوير لوحة شاشة العرض البلورية باتجاه عقارب الساعة بحد أقصى 180 درجة للاستخدام. يمكنك أيضًا تشغيل الوحدة بعد تدوير الشاشة 180 درجة وطيها للخلف وأسفل.



لتدوير الشاشة، ضع الوحدة على سطح ثابت ومستو مثل المنضدة. اضغط على لوحة العرض ثم ارفعها في وضع رأسي. أدر الشاشة باتجاه عقارب الساعة ببطء 180 درجة. إذا أردت ذلك، فقم بطي لوحة الشاشة بعد تدويرها. لتدوير الشاشة إلى وضعها الأصلي، افتح لوحة الشاشة على الوضع الرأسي. أدر الشاشة باتجاه عكس عقارب الساعة ببطء 180 درجة.

- عند الانتهاء من استخدام الوحدة، قم برد لوحة الشاشة لوضعها الأصلي.
- لا تترك لوحة الشاشة في وضع المواجهة، وإلا فقد تتلفها الصدمات المفاجئة.

## اختيار وضع التشغيل

تحتاج إلى اختيار وضع تشغيل قبل استخدام هذه الوحدة. اضغط **MODE** (الوضع) وستظهر قائمة اختيار وضع التشغيل. استخدم **◀ / ▶** لاختيار وضع ثم اضغط **ENTER**.



- اختر [DISC] لتشغيل القرص المدخل.
- اختر [USB] لتشغيل الملف(الملفات) في مشغل USB Flash.



## ضبط الإعدادات

الزر	
SETUP	١ قائمة إعداد الشاشة:
▲ ▼	٢ تحديد خيار مطلوب في المستوى الأول:
▶	٣ الانتقال إلى المستوى الثاني:
▲ ▼	٤ تحديد خيار مطلوب في المستوى الثاني:
▶	٥ الانتقال إلى المستوى الثالث:
ENTER / ▲ ▼	٦ تغيير الإعداد:

## ضبط الإعدادات - يمكنك فعل المزيد

عندما تقوم بالتشغيل للمرة الأولى (اختياري)

ستظهر قائمة اختيار اللغة عندما تقوم بتشغيل الوحدة للمرة الأولى. لا بد أن تختار لغة لاستخدام الوحدة. استخدم ▶ ◀ ▲ ▼ لتحديد إحدى اللغات ثم اضغط على ENTER وستظهر قائمة التأكيد. اضغط على ▶ ◀ لتحديد [Enter] ثم اضغط على ENTER.

## ضبط إعدادات اللغة

لغة القائمة - حدد لغة لقائمة Setup (الإعداد) والعرض على الشاشة.

صوت القرص/الترجمة/القائمة - تحديد إحدى اللغات من أجل صوت القرص / الترجمة / القائمة.

[Original] (أصلية) : تشير إلى اللغة الأصلية التي تم تسجيل القرص بها.

[Other] (أخرى): لتحديد لغة أخرى. اضغط على الأزرار الرقمية ثم اضغط على ENTER لإدخال الرقم

المتماثل المكون من أربعة أرقام وفقاً لقائمة كود اللغة. (راجع صفحة ١٤) إذا ارتكبت خطأ أثناء إدخال

الرقم، فاضغط على CLEAR (مسح) لحذف الأرقام ثم قم بتصحيحه.

[Off] (إيقاف التشغيل) (من أجل ترجمة القرص): إيقاف تشغيل الترجمة.

## ضبط إعدادات العرض.

مظهر التلفزيون - حدد نسبة عرض الشاشة إلى ارتفاعها والتي سيتم استخدامها وفقاً لشكل شاشة التلفزيون الخاص بك.

[٤:٣]: حدده عند توصيل جهاز تليفزيون نسبة عرضه للصورة هي النسبة القياسية ٤:٣.

[١١:٩]: حدده عند توصيل جهاز تليفزيون نسبة عرضه ١١:٩.

وضع العرض - إذا حددت ٤:٣، فإنك ستحتاج إلى تحديد الطريقة التي ترغب أن يتم بها عرض برامج الشاشة والأفلام في شاشة التلفزيون الخاص بك.

[Letterbox]: يعرض صورة شاشة عريضة مع وجود أشرطة سوداء في الجزء العلوي والسفلي من الشاشة.

[Panscan]: يملا ذلك الشاشة الكاملة ٤:٣ مع اقتصاص الصورة حسبما يلزم.

## ضبط إعدادات الصوت

**DRC** (التحكم في النطاق الديناميكي) - توضيح الصوت عند خفض مستوى الصوت (Dolby Digital الرقمي). اضبطه على [On] (تشغيل) للحصول على هذا التأثير.

المرتفعة- اضبط على [On] (تشغيل) عندما وجود قرص DVD karaoke متعدد القنوات. ستندمج قنوات karaoke في القرص داخل صوت الستيريو الطبيعي.

## ضبط إعدادات القفل

يجب أن تضبط خيار [Area Code] (رمز المنطقة) لاستخدام خيارات القفل. حدد خيار [Area Code] (رمز المنطقة) ثم اضغط على ▶. أدخل كلمة مرور مكونة من أربعة أرقام واضغط على ENTER (إدخال). أدخله مرة أخرى ثم اضغط على ENTER للتأكيد. إذا كنت قد ارتكبت خطأ أثناء إدخال الرقم، فاضغط على CLEAR (مسح) لتصحيحه.

في حالة نسيان كلمة السر يمكنك إعادة ضبطها. قم أولاً بإزالة القرص من الوحدة. بعد ذلك، يعرض قائمة الإعدادات ثم أدخل رقم مكون من ٦ أرقام «٢١٠٤٩٩» وسينم مسح كلمة المرور.

التصنيف - حدد مستوى التصنيف. كلما انخفض المستوى، كلما زادت دقة التصنيف. حدد [Unlock] (فتح القفل) لتعطيل التصنيف.

كلمة المرور - تضبط أو تغير كلمة المرور الخاصة بإعدادات القفل.

[جديدة]: أدخل كلمة مرور جديدة مكونة من ٤ أرقام باستخدام الأزرار الرقمية ثم اضغط على ENTER (إدخال). أدخل كلمة المرور مرة أخرى للتأكيد.

[تغيير]: أدخل كلمة المرور الجديدة مرتان بعد إدخال كلمة المرور الحالية.

كود المنطقة - حدد كوداً لإحدى المناطق الجغرافية كمستوى لتصنيف التشغيل. ويحدد ذلك مقاييس المنطقة المستخدمة لتصنيف أقراص DVD التي يتم التحكم فيها بواسطة القفل العائلي. (انظر صفحة ١٤)



### اضبط الإعدادات الأخرى

**REC Bitrate** – يمكنك فقط اختيار معدل البت للتسجيل المباشر من (91 USB كيلو بايت أو 128 كيلو بايت) يعطي معدل البت الأعلى جودة صوت أفضل ولكنه يستخدم مساحة أكبر على مشغل USB Flash. للتسجيل المباشر من USB، انظر صفحة 14.

**DivX(R) VOD (الفيديو حسب الطلب)** – إننا نزودك بكوود التسجيل في خدمة DivX® VOD للمزيد من المعلومات، قم بزيارة [www.divx.com/vod](http://www.divx.com/vod).

اضغط على **ENTER** عند تمييز الرمز [Select] (تحديد) ويمكنك رؤية كود التسجيل الخاص بالوحدة. جميع ملفات الفيديو التي تم تنزيلها من DivX® VOD لا يمكن تشغيلها إلا على هذه الوحدة.

### عرض معلومات القرص على الشاشة

الزر	
DISPLAY	1 اضغط DISPLAY (عرض) أثناء القراءة.
▲ ▼	2 حدد أحد العناصر:
ENTER / ◀ ▶	3 اضبط إعدادات قائمة شاشة العرض:
DISPLAY	4 للعودة إلى الخروج:

### عرض معلومات القرص – يمكنك فعل المزيد

يمكنك تحديد أحد العناصر عن طريق الضغط على ▼▲ وتغيير أو تحديد الإعداد عن طريق الضغط على ▶◀.

رقم العنوان الحالي / العدد الإجمالي للعناوين	1 / 6
رقم الفصل الحالي / العدد الإجمالي للفصول	5 / 42
وقت التشغيل المنقضي	0:13:45
لغة أو قناة الصوت المختارة	1 ENG D/D 3/2.1CH
الترجمة المختارة	OFF
الزاوية المختارة/العدد الإجمالي للزاويا	1 / 1

يمكنك مشاهدة حالة شحن البطارية بالضغط على DISPLAY أثناء القراءة في حالة عدم توصيل مقبس 9V IN.



### الرمز المستخدم في هذا الدليل

يسري أي قسم يحتوي عنوانه على أي من الرموز التالية على القرص أو الملف الذي يمثله الرمز.

أقرص الصوت المضغوطة	ACD	كل الأقرص والملفات	ALL
ملفات MP3	MP3	DVD و DVD±R/RW المصاغة نهائياً	DVD
ملفات WMA	WMA	ملفات DivX	DivX

## تشغيل أحد الأقراص

الزر	
OPEN (▲)	١ افتح علبة القرص:
-	٢ أدخل قرصًا:
-	٣ يغلق علبة القرص:
PLAY ►	٤ ابدأ التشغيل:
VOLUME	٥ الانتقال إلى المستوى الثالث:
STOP ■	٦ لإيقاف التشغيل:

## تشغيل القرص - يمكنك فعل المزيد

### إيقاف القراءة

اضغط على **STOP (■)** (إيقاف) لإيقاف القراءة. تسجل الوحدة النقطة التي تم إيقافها حسب القرص. ويتوقف ذلك على القرص يظهر "■■■" على الشاشة لفترة وجيزة. اضغط على **PLAY (►)** (تشغيل) لاستئناف التشغيل (من نقطة المشهد). إذا ضغطت مرة أخرى على **STOP (■)** (إيقاف) أو قمت بتفريغ القرص (تظهر "■" في الشاشة). فستقوم الوحدة بمسح نقطة التوقف (■■■ = استئناف إيقاف. ■ = إيقاف كامل) وقد يتم مسح نقطة الاستئناف عند الضغط على أحد الأزرار (على سبيل المثال POWER (الطاقة) أو OPEN (فتح) أو غير ذلك).

### تشغيل قرص DVD به قائمة DVD

تحتوي معظم أقراص DVD على قائمة يتم تحميلها أولاً قبل بدء تشغيل الفيلم. يمكنك التنقل عبر هذه القوائم باستخدام **▶ ◀ ▲ ▼** أو الزر الرقمي لتحديد الاختيار المطلوب. اضغط على **ENTER** للاختيار.

### تشغيل قرص DVD VR

ستقوم هذه الوحدة بتشغيل DVD-RW الذي يتم تسجيله باستخدام تنسيق تسجيل فيديو (VR). عندما تدخل أحد أقراص DVD VR. ستظهر القائمة على الشاشة. استخدم **▲ ▼** لتحديد عنوان. ثم اضغط على **PLAY (►)** (تشغيل). لعرض قائمة DVD-VR. اضغط على **MENU** (قائمة DVD) أو **TITLE** (عنوان).

يتم عمل بعض أقراص DVD-VR مع بيانات CPRM من قبل DVD RECORDER (مسجل DVD). لا تدعم الوحدة هذه الأنواع من الأقراص.

### التجاوز إلى الفصل/المسار/الملف التالي/السابق ALL

اضغط على **SKIP (►►)** (تجاوز) للتحرك إلى الفصل/المسار/الملف التالي. اضغط على **SKIP (◄◄)** (تجاوز) للعودة إلى بداية الفصل/المسار/الملف الحالي. اضغط على **SKIP (◄◄)** (تجاوز) مرتين لفترة وجيزة للرجوع إلى الفصل/المسار/الملف السابق.

### إيقاف التشغيل مؤقتًا ALL

اضغط على **PAUSE/STEP (||)** (إيقاف مؤقت / خطوة) لإيقاف التشغيل مؤقتًا. اضغط على **PLAY (►)** (تشغيل) لمواصلة التشغيل.

### تشغيل صورة بصورة DVD DivX

اضغط على **PAUSE/STEP (||)** (إيقاف مؤقت / خطوة) بشكل متكرر لتشغيل صورة بصورة.

### التشغيل بشكل متكرر ALL

اضغط على **REPEAT** (تكرار) بشكل متكرر لتحديد أحد العناصر ليتم تكراره. ستنم بشكل متكرر إعادة تشغيل العنوان أو الفصل أو المسار الحالي. للعودة إلى التشغيل العادي. اضغط على **REPEAT** (تكرار) لتحديد [Off] (إيقاف التشغيل).

### التقديم السريع أو الترجيع السريع DVD DivX ACD WMA MP3

الضغط باستمرار على الزر **SKIP** (تجاوز) **◄◄** أو **►►** للتحديد أو الترجيع السريع أثناء القراءة. يمكنك تغيير سرعات القراءة المختلفة بالضغط باستمرار على الزر **SKIP** (تجاوز) بشكل متكرر. اضغط الزر **PLAY** (تشغيل) للاستمرار في تشغيل الشريط بالسرعة العادية.

### تكرار جزء معين (A-B) DVD DivX ACD

اضغط على **A-B** في بداية الجزء الذي تريد تكراره ومرة أخرى في نهايته. سيستمر تكرار الجزء الذي قمت بتحديد. للعودة إلى التشغيل العادي. اضغط على **A-B** لتحديد [Off] (إيقاف التشغيل).

### تحديد لغة الترجمة DVD DivX

أثناء التشغيل. اضغط على **SUBTITLE** (الترجمة) بشكل متكرر لتحديد لغة الترجمة المطلوبة.

### المشاهدة من زاوية مختلفة DVD

إذا ظهر مؤشر الزاوية على الشاشة لبرهة. فيمكنك تحديد زاوية كاميرا مختلفة عن طريق الضغط على **ANGLE** (الزاوية) بشكل متكرر.

### الاستماع إلى صوت مختلف DVD DivX

أثناء التشغيل/ اضغط على **AUDIO** (الصوت) بشكل متكرر للتنقل بين لغات الصوت المتاحة أو القنوات أو طرق التشفير.

### خفض سرعة التشغيل DVD DivX : للأمام فقط

أثناء القراءة اضغط على الزر **SLOW** (بطيء) **◄** أو **►** لخفض سرعة القراءة للعكس أو للأمام. يمكنك تغيير سرعات القراءة المختلفة بالضغط باستمرار على الزر **SLOW** (بطيء) **◄** أو **►** بشكل متكرر. اضغط الزر **PLAY** (تشغيل) لاستمرار في تشغيل الشريط بالسرعة العادية.

## تشغيل أحد ملفات فيلم DivX

الزر	
1	يفتح علبة القرص: <b>OPEN(▲)</b>
2	أدخل قرصًا: -
3	يغلق علبة القرص: -
4	حدد ملف فيلم من القائمة: للانتقال مباشرة إلى أي ملف وتشغيله. أدخل رقم الملف باستخدام الأزرار المرقمة (٩-٠).
5	ابدأ التشغيل: <b>PLAY ►</b>
6	إيقاف التشغيل: <b>STOP ■</b>

## تشغيل ملف فيلم DivX – يمكنك فعل المزيد

### تغيير ضبط الحرف لعرض ترجمة DivX® بالشكل الصحيح

اضغط مع الاستمرار على **SUBTITLE** (ترجمة) لمدة ٣ ثوان تقريباً أثناء التشغيل. سيظهر كود اللغة. اضغط على **►◀** لتحديد كود لغة آخر حتى يتم عرض الترجمة بالشكل الصحيح ثم اضغط على **ENTER**.

### متطلبات ملف DivX

يتوقف توافق ملف DivX مع هذا المشغل على القيود التالية:

- حجم الدقة المتاح: ٥٧١×٧٢٠ (العرض × الارتفاع) بكسل
- أسماء ملف DivX والترجمة محصورة في ٢٠ حرفاً.
- امتدادات ملف DivX: ".avi"، ".mpg" و ".mpeg"
- ملف ترجمة DivX القابل للتشغيل: (.srt / .txt) SubRip و (.smi) SAMI و (.ssa/.txt) SubStation Alpha و (.sub/.txt) MicroDVD و (.sub) VobSub و (.txt) DVD Subtitle System و (.txt) TMediaPlayer و (.sub/.txt) SubViewer 2.0
- تنسيق Codec القابل للتشغيل: "DIVX3.xx"، "DIVX4.xx" و "DIVX5.xx"، "MP43" و "3IVX"
- يتم دعم وظيفة التشغيل فقط باستخدام ملف DivX ١.٠ في الوحدة.
- تنسيق الصوت القابل للتشغيل: "Dolby Digital" و "MP3" و "WMA"
- التردد العيني: ضمن ٤٨-٨ كيلو هرتز (MP3). ضمن ٣٢ – ٤٨ كيلو هرتز (WMA)
- معدل البت: ضمن ٨ – ٣٢٠ كيلو بت في الثانية (MP3). ضمن ٣٢ – ١٩٢ كيلو بت في الثانية (WMA). أقل من ٤ ميغا بت لكل ثانية (ملف DivX)
- CD-R/RW. تنسيق DVD±R/RW: ISO ٩٦٦٠
- الحد الأقصى للملفات/المجلد: أقل من ١٠٠ (الرقم الإجمالي للملفات والمجلدات)

11

### مشاهدة صورة فيديو مكبرة DVD DivX

أثناء التواجد في وضع التشغيل أو الإيقاف المؤقت، اضغط على **ZOOM** (تكبير) بشكل متكرر لتحديد وضع التكبير. يمكنك التنقل خلال الصورة المكبرة/المصغرة باستخدام أزرار **►◀▲▼**. اضغط **CLEAR** (مسح) للخروج. (X100 → X200 → X300 → X400 → X100)

### عرض قائمة العنوان DVD

اضغط على **TITLE** (العنوان) لعرض قائمة عناوين القرص: إذا كانت متاحة.

### عرض قائمة DVD DVD

اضغط على قائمة **MENU** (قائمة) لعرض قائمة القرص إذا كانت متاحة.

### بدء التشغيل من الوقت المحدد DVD DivX

البحث عن نقطة البدء لكون الوقت الذي تم إدخاله. اضغط على **DISPLAY** (شاشة العرض) ثم حدد رمز الساعة. أدخل الوقت واضغط على **ENTER**. فعلى سبيل المثال، للبحث عن أحد المشاهد عند ساعة واحدة و10 دقائق و20 ثانية، أدخل "11020" واضغط على **ENTER**. إذا أدخلت رقمًا خاطئًا، فاضغط على **CLEAR** للإدخال مرة أخرى.

### التشغيل بترتيب عشوائي MP3 WMA ACD

أثناء القراءة أو في وضع إيقاف التشغيل، اضغط **RANDOM** (عشوائي) للتشغيل في ترتيب عشوائي. اضغط على **RANDOM** (عشوائي) مرة أخرى لاستئناف القراءة العادية.

### وضع علامة على مشهد في قرص DivX DVD

يمكنك وضع علامة على مشهد في قرص للرجوع إليها في نفس المكان. اضغط على **MARKER** (مؤشر مرجعي) في الوضع المطلوب. يظهر رمز المؤشر المرجعي على شاشة التلفاز لفترة وجيزة. كرر هذا الإجراء لإدخال حتى تسع مؤشرات مرجعية. يمكنك أيضًا استرجاع الأوضاع أو مسحها. اضغط على الزر **SEARCH** (بحث) وقائمة [Marker Search] (بحث مؤشر مرجعي). استخدم **►◀** أو **◀▶** لاختيار المؤشر المرجعي المطلوب على القائمة، ثم اضغط على **ENTER** لاسترجاعه أو لمسحه.

### ذاكرة المشهد الأخير DVD DivX

تقوم هذه الوحدة بحفظ المشهد الأخير من القرص الأخير الذي يتم عرضه. ويبقى المشهد الأخير في الذاكرة حتى لو قمت بإخراج القرص من المشغل أو إيقاف تشغيله. إذا قمت بتحميل قرص تم حفظ المشهد به، فسيتم استدعاء هذا المشهد أوتوماتيكياً.

### شاشة التوقف

تظهر شاشة التوقف عندما تترك الوحدة في وضع **Stop** (الإيقاف) لمدة حوالي خمس دقائق. إذا تم عرض شاشة التوقف لمدة خمس دقائق، فستوقف الوحدة أوتوماتيكياً تشغيلها من تلقاء نفسها.

### Virtual Surround

تتمتع الاستمتاع بالصوت المحيطي ببساطة عن طريق اختيار واحد من مجالات الصوت الثلاثة مسبقاً البرمجة وفقاً للبرنامج الذي ترغب في الاستماع إليه، في كل مرة تقوم بالضغط على **VIRTUAL SURROUND** بتغيير وضع الصوت كالتالي.

Concert → Hall → Arena

### تلخيم صرق – تافلم DivX وMP3/WMA وJPEG

يوحدت يتلا صارقلاً دحاً ليغشتت دنع تافلم يلغ DivX وMP3/WMA وJPEG دارملا تافلملا قمشاق رابتخا كنتكمي اعم يلغ طغضلا فيرط نع اهليغشتت **TITLE** .

## الاستماع إلى قرص موسيقي أو ملفات

الزر	
OPEN(▲)	١ يفتح علبة القرص. :
-	٢ أدخل قرصًا:
-	٣ يغلق علبة القرص. :
MENU و ▲ ▼	٤ حدد ملف موسيقي من القائمة: للانتقال إلى المسار/الملف مباشرة والتشغيل. أدخل رقم المسار/الملف باستخدام الأزرار الرقمية (٩-٠).
PLAY ►	٥ ابدأ التشغيل:
STOP ■	٦ لإيقاف التشغيل:

## الاستماع إلى قرص موسيقي أو ملفات – يمكنك فعل المزيد

### إنشاء البرنامج الخاص بك

يمكنك تشغيل محتويات أحد الأقراص بالترتيب الذي تريده عن طريق تنظيم ترتيب الملفات الموسيقية في القرص. لإضافة ملف (ملفات) موسيقية في قائمة البرامج. اضغط على **PROG** (البرنامج) للدخول في وضع تحرير البرنامج (تظهر علامة **Ⓜ** في القائمة). حدد ملف الموسيقى المطلوب في [القائمة] ثم اضغط على **ENTER** لإضافة الملف الموسيقي إلى قائمة البرامج. حدد أحد ملفات الموسيقى من قائمة البرامج ثم اضغط على **ENTER** لبدء التشغيل المبرمج. لمسح أحد الملفات الموسيقية من قائمة البرامج حدد الملف الموسيقي الذي تريد مسحه ثم اضغط على **CLEAR** (مسح) في وضع تحرير البرامج. لمسح جميع الملفات الموسيقية من قائمة البرامج. حدد [Clear All] (مسح الكل) ثم اضغط على **ENTER** الموجود في وضع تحرير البرنامج. يتم مسح البرنامج عند إزالة القرص أو إيقاف تشغيل الوحدة.

### عرض معلومات الملف (ID3 TAG)

أثناء تشغيل ملف MP3 يحتوي على معلومات الملف. يمكنك عرض المعلومات عن طريق الضغط على **DISPLAY** (شاشة العرض) بشكل متكرر. إذا كان الملف لا يحتوي على معلومات Tag-ID3. تظهر الرسالة [No ID3 TAG] على الشاشة.

### متطلب الملف الموسيقي MP3/WMA

يفتقر توافق MP3/WMA مع هذه الوحدة على ما يلي:

- إمتدادات الملف: "mp3" و "wma"
- التردد العيني: ضمن ٤٨-٨ كيلو هرتز (MP3). ضمن ٣٢ - ٤٨ كيلو هرتز (WMA)
- معدل البت: ضمن ٨ - ٣٢٠ كيلو بت في الثانية (MP3). ضمن ٣٢ - ١٩٢ كيلو بت في الثانية (WMA).
- CD-R/RW، تنسيق DVD±R/RW: ISO ٩١١٠
- الحد الأقصى للملفات/المجلد: أقل من ١٠٠ (الرقم الإجمالي للملفات والمجلدات)

١٢

## عرض ملفات الصور

الزر	
OPEN(▲)	١ يفتح علبة القرص. :
-	٢ أدخل قرصًا:
-	٣ يغلق علبة القرص. :
MENU و ▲ ▼	٤ حدد ملف صور في القائمة: للانتقال مباشرة إلى أي ملف وتشغيله. أدخل رقم الملف باستخدام الأزرار المرقمة (٩-٠).
PLAY ►	٥ اعرض الملف المحدد في عرض ملء الشاشة: يتم عرض معلومات الصورة على الشاشة. إذا كنت ترغب في إخفاءها. اضغط على <b>RETURN</b> (↵).
STOP ■	٦ للرجوع إلى القائمة:

## عرض ملفات الصور- يمكنك فعل المزيد

### عرض ملفات الصور كشريحة عرض

استخدم **▲▼◀▶** لتمييز رمز **Ⓜ** ثم اضغط على **ENTER** لبدء عرض الشريحة. يمكنك تغيير سرعة عرض الشريحة باستخدام **◀▶** عند تمييز الرمز **Ⓜ**.

### التجاوز إلى الصورة التالية/السابقة

اضغط على **▶▶** (أو **◀◀**) **SKIP** (تجاوز) لعرض الصورة السابقة / التالية.

### قم بتدوير الصورة

استخدم **▲▼** لتدوير الصورة بعرض ملء الشاشة في عكس اتجاه عقارب الساعة أو في اتجاه عقارب الساعة بينما يتم عرض الصورة بملء الشاشة.

### إيقاف عرض الشريحة مؤقتًا

اضغط على **PAUSE/STEP (II)** (إيقاف مؤقت/خطوة) لإيقاف عرض الشريحة مؤقتًا. اضغط على **▶▶** (تشغيل) لمواصلة عرض الشريحة.

### الاستماع إلى الموسيقى أثناء عرض الشريحة

يمكنك الاستماع إلى الموسيقى أثناء عرض الشريحة. إذا كان القرص يحتوي على ملفات موسيقي وصور معًا. استخدم **▶▶◀▶** لتمييز رمز **Ⓜ** ثم اضغط على **ENTER** لبدء عرض الشريحة.

### مشاهدة صورة مكبرة

في الوقت الذي يتم فيه عرض إحدى الصور في عرض ملء الشاشة. اضغط على **ZOOM** بشكل متكرر لتحديد وضع التكبير. يمكنك التنقل خلال الصورة المكبرة باستخدام أزرار **▶▶◀▶**. اضغط **CLEAR** (مسح) للخروج.

### متطلب ملف الصور

- يقتصر ملف JPEG المتوافق مع هذه الوحدة على ما يلي:
- إمتدادات الملف: "jpg"
- مقياس الصورة: يوصى بأقل من ٢ ميغا بايت
- CD-R/RW، تنسيق DVD±R/RW: ISO ٩١١٠
- الحد الأقصى للملفات/المجلد: أقل من ١٠٠ (الرقم الإجمالي للملفات والمجلدات)

## USB نم رشا بهلا لي جستلا

صل مشغل USB Flash بالوحدة قبل التسجيل.

قم بتهيئة الخيار [REC Bitrate] كما هو مطلوب. (انظر صفحة ٩)

في وحدة التحكم عن بعد	
-	1 أدخل قرص صوت:
MENU و ▲ ▼	2 حدد مسارا: للانتقال مباشرة إلى أي ملف وتنشغيله. أدخل رقم الملف باستخدام الأزرار المرقمة (٩-٠).
⏪ AUDIO	3 ابدأ التسجيل:
■ STOP	4 لإيقاف التسجيل:

### ملاحظات على التسجيل المباشر من USB

- يتوافر التسجيل فقط لمسارات قرص الصوت.
- إذا استخدمت هذه الوظيفة، سيتم إنشاء مجلد «CD\_REC» تلقائيا في مشغل USB Flash ثم يتم حفظ ملف (ملفات) الموسيقى فيه.
- إذا قمت بإخراج مشغل USB Flash، أو أوقفت تشغيل الوحدة أثناء التسجيل، يمكن أن يؤدي ذلك إلى عطل.
- لا يوجد صوت أثناء التسجيل.
- إذا كانت المساحة المتبقية على مشغل USB Flash غير كافية، فلن يتوافر التسجيل. لزيادة المساحة الخالية، احذف الملفات فيه باستخدام جهاز الكمبيوتر.
- لا يمكن تسجيل قرص CD-G أو أقراص الصوت.
- لا يتم دعم مشغل الأقراص الثابتة وقارئ البطاقات المتعددة، USB متعدد الأقسام، والمشغل المقفول.
- مشغل MP3.
- تنسيق التسجيل: ملف MP3
- معدل بيت التشفير: ٩٦ كيلو بايت / ١٢٨ كيلو بايت
- الحد الأقصى للملفات/المجلد: أقل من ٦٠٠ (الرقم الإجمالي للملفات والمجلدات)

إن القيام بعمل نسخ غير مصرح بها من المواد المحمية ضد النسخ، بما في ذلك برامج الكمبيوتر والملفات والنشر والتسجيلات الصوتية يعتبر انتهاكا لحقوق الطبع والنشر ويشكل جريمة جنائية، يجب عدم استخدام الجهاز في مثل هذه الأغراض.

حمل المسؤولية  
واحترم حقوق الطبع

## تشغيل أحد الأقراص

يمكنك تشغيل ملفات MP3/WMA/JPEG/DivX في قرص فلاش USB الإصدار ١.٠/١.١.

الزر	
-	1 قم بتوصيل محرك ذاكرة الفلاش إلى منفذ USB الموجود في الوحدة:
MODE	2 العرض القائمة لاختيار وضع تشغيل USB:
ENTER / ◀ ▶	3 اختر [USB]:
▲ ▼ MENU	3 حدد أحد الملفات: للانتقال مباشرة إلى أي ملف وتنشغيله. أدخل رقم الملف باستخدام الأزرار المرقمة (٩-٠).
▶ PLAY	4 قم بتشغيل الملف:
-	5 اخلع محرك ذاكرة الفلاش USB:

### ملاحظات على محرك ذاكرة الفلاش USB

- يمكنك التبديل بين وضعي [DISC] و [USB] باستخدام الزر MODE (الوضع).
- لا تخلص جهاز USB أثناء التشغيل.
- نوصي بعمل نسخ احتياطية من ملفاتك الهامة الموجودة في مشغل USB Flash للحماية ضد فقدها بشكل عرضي.
- إذا كنت تستخدم كابيل استتالة USB أو لوحة توصيل USB HUB، فقد لا يتم التعرف على جهاز USB.
- يمكن تشغيل ملفات الموسيقى (MP3/WMA) وملفات الصور (JPEG) وملفات DivX. للحصول على التفاصيل الخاصة بعمليات كل ملف، راجع الصفحات المتعلقة بذلك.
- الحد الأقصى للملفات / مشغل USB Flash: أقل من 600 ملف (الرقم الإجمالي للملفات والمجلدات).
- لا تدعم وظيفة USB لهذه الوحدة جميع أنواع أجهزة USB.
- لا يتم دعم الكاميرا الرقمية والهاتف المحمول.

## تهيئة اللعب

في وحدة التحكم عن بعد	
SETUP	1 يتم عرض قائمة الإعدادات:
▲▼/▶	2 حدد [Game] (لعبة) من قائمة [OTHERS] (إعدادات أخرى):
ENTER	3 حدد [Select] (حدد):
▲▼/ ENTER	4 حدد لعبة وابدأ في تشغيلها:
RETURN	5 للرجوع إلى [GAME MENU] (قائمة الألعاب):

## تشغيل لعبة - يمكنك فعل المزيد

### Same لعب

يمكنك الاستمتاع بهذه اللعبة عن طريق حذف كل الكرات الموجودة على الشاشة. قم بتحريك المؤشر لتحديد الكرة التي تريد حذفها. واضغط على Enter مرتين. سيتم حذف الكرة التي تم تحديدها. عند تراكب أكثر من كرتين من نفس اللون. في هذه الحالة فقط يمكنك حذفها جميعًا. عند حذف كل الكرات الموجودة في الشاشة. يمكنك الانتقال إلى المرحلة التالية.

### تهيئة المفاتيح

RETURN (الرجوع): يلغي ما تم تحديده. زر الرقم (1-9): رقم الإدخال

ENTER (إدخال): تحديد.

▲▼◀▶: تحريك المؤشر.

### Acorn

التكليف الأساسي في هذه اللعبة هو جمع البلوط. عندما تنتهي من مرحلة. ستبدأ مرحلة أخرى يزداد فيها عدد ثمار البلوط المراد جمعها وتكون سرعة اللعبة أكبر. عندما تنتهي من المرحلة العاشرة. سيظهر خيار قائمة الألعاب على شاشة التلفزيون.

### وظائف المفاتيح

◀: لتحريك الوحدة جهة اليسار.

▶: لتحريك الوحدة جهة اليمين.

## Shanghai

يمكنك الاستمتاع بهذه اللعبة عن طريق تحديد وحذف كتلتين من نفس النوع. قم بتحريك المؤشر لتحديد الكتلة الأولى والكتلة الثانية التي تريد حذفها. يمكنك بعد ذلك حذف الكتلتين. يمكن تحديد الكتلتين عندما يرتبطهما خط يمكن تغيير اتجاهه مرتين فقط. عند حذف كل الكرات الموجودة في الشاشة. يمكنك الانتقال إلى المرحلة التالية.

### وظائف المفاتيح

▲▼◀▶: تحريك المؤشر.

ENTER (إدخال): تحديد.

1. (HELP) (تعليمات): يتم أوتوماتيكيًا تحديد كتلة قابلة للإزالة.

2. (BACK) (إلى الخلف): يتم استرداد الكتلة التي تم حذفها منذ وقت قصير.

## Black jack

Black jack هي لعبة ورق. يفوز باللعبة اللاعب الذي تقترب مجموع أوراقه من 21. يستخدم اللاعب وموزع الورق كارتين لكل منهما. يختار اللاعب بعد ذلك الحصول على ورقة أخرى (سحب) أو استخدام الورقة التي تم اللعب بها (اكتفاء). يمكنك الحصول على أكبر عدد ممكن من الأوراق.

ENTER (إدخال): بدء اللعبة.

◀: سحب.

▶: اكتفاء.

▲▼: يضبط مبلغ المال الذي يراهن عليه من 10G حتى 100G.

## Othello

تمثل طريقة لعب Othello في أنك تضع إحدى الشرائح الخاصة بك على اللوح بجوار شريحة الخصم بحيث يكون خط الشرائح الخاص بالخصم موجودًا بين الخط الخاص بك والموجود من قبل على اللوح والخط الجديد. يستمر هذا اللعب حتى يمتلئ اللوح تمامًا بالشرائح.

### وظائف المفاتيح

ENTER (إدخال): تحديد.

العودة: إنهاء اللعبة

▲▼◀▶: تحريك المؤشر.

## تغالا زومر

استخدم هذه القائمة لإحلال لغتك المطلوبة للإعدادات الأولية التالية: Disc Audio (صوت القرص) و Disc Subtitle (ترجمة القرص) و Disc Menu (قائمة القرص).

اللغة	الرمز	اللغة	الرمز	اللغة	الرمز	اللغة	الرمز	اللغة	الرمز
أفار	١٥١٥	الكرواتية	٧٢٨٢	الهاوسا	٧٢١٥	البنجالا	٧١٧٨	كويتشوا	٨١٨٥
الأفريقية	١٥٧٠	النشكية	١٧٨٣	العبرية	٧٣٨٧	البنجابية	٧١٨٤	رايتو رومانيك	٨٢٧٧
الألبانية	٨٣٨١	الدانماركية	١٨١٥	الهندية	٧٢٧٣	المندوبية	٧٧٧٥	الرومانية	٨٢٧٩
الألمانية	١٥٧٧	الهولندية	٧٨٧١	الجزرية	٧٢٨٥	مالاجاس	٧٧٧١	الروسية	٨٢٨٥
العربية	١٥٨٢	الإنجليزية	١٩٧٨	الأسلمندية	٧٢٨٣	للأيزية	٧٧٨٣	السامسونية	٨٢٧٧
الأرمينية	٧٢٨٩	إسبرانتو	١٩٧٩	الأندونيسية	٧٣٧٨	مالايلام	٧٧٧١	اللغة السنسكريتية	٨٣١٥
الأشاميزية	١٥٨٣	الأسستونية	١٩٨٤	اللغة الدولية	٧٣١٥	الماوية	٧٧٧٣	الجيلية الأسكتلندية	٧١١٨
الأيارية	١٥٨٨	الفاروزية	٧٠٧٩	الأيرلندية	٧١١٥	المراثية	٧٧٨٢	الصبية	٨٣٨٢
الأذربيجانية	١٥٩٠	فيجي	٧٠٧٤	الإيطالية	٧٣٨٤	المادوفية	٧٧٧٩	الكرواتية الصربية	٨٣٧٢
البشكيرية	١١١٥	الفرنلندية	٧٠٧٣	اللغة اليابانية	٧٤١٥	المانغولية	٧٧٧٨	شونا	٨٣٧٨
الباسكية	١٩٨٥	الفرنسية	٧٠٨٢	الكاتاندا	٧٥٧٨	ناورو	٧٨١٥	السندية	٨٣١٨
البنغالية	١١٧٨	الغريزية	٧٠٨٩	الكشميرية	٧٥٨٣	النبيلية	٧٨١٩	السنغالية	٨٣٧٣
بوتان	١٨٩٠	غاليشيان	٧١٧١	الكاراخاسانية	٧٥٧٥	النورجسية	٧٨٧٩	السلوفاكية	٨٣٧٥
البهارية	١١٧٢	الجورجية	٧٥١٥	الكورغيزية	٧٥٨٩	الأوريا	٧٨٨٢	السلوفينية	٨٣٧٦
البرتغالية	١١٨٢	الألمانية	١٨١٩	الكورية	٧٥٧٩	البنجابية	٨٠١٥	الأسبانية	١٩٨٣
البلغارية	١١٧١	اليونانية	١٩٧١	الكردية	٧٥٨٥	الباشتو	٨٠٨٣	السودانية	٨٣٨٥
اليورمية	٧٧٨٩	جرين لاند	٧٥٧١	اللاوسية	٧١٧٩	الفارسية	٧٠١٥	السواحلية	٨٣٨٧
الغولارسية	١١١٩	الفوارانية	٧١٧٨	اللاتينية	٧١١٥	الهندينية	٨٠٧١	السويدية	٨٣٨١
الصينية	٩٠٧٢	الجوجاراتية	٧١٨٥	اللاتفية	٧١٨١	البرتغالية	٨٠٨٤	التاجوج	٨٤٧٦

## تقطنمها زومر

اختر أحد رموز المنطقة من هذه القائمة.

الرمز	المنطقة	الرمز	المنطقة	الرمز	المنطقة	الرمز	المنطقة
AF	أفغانستان	MV	مالديف	GL	جرين لاند	CR	كوسستاركا
AR	الأرجنتين	MX	المكسيك	HK	هونغ كونغ	HR	كرواتيا
AU	أستراليا	MC	موناكو	HU	الجزر	CZ	جمهورية التشيك
AT	النمسا	MN	منغوليا	IN	الهند	DK	الدانمارك
BE	بلجيكا	MA	المغرب	ID	إندونيسيا	EC	الإكوادور
BT	بوتان	NP	نيبال	IL	إسرائيل	EG	مصر
BO	بوليفيا	NL	هولندا	IT	إيطاليا	SV	السلفادور
BR	البرازيل	AN	جزر الأنتيل الهولندية	JM	جامايكا	ET	أثيوبيا
KH	كمبوديا	NZ	نيوزيلندا	JP	اليابان	FJ	فيجي
CA	كندا	NG	نيجيريا	KE	كينيا	FI	فنلندا
CL	شيلي	NO	النرويج	KW	الكويت	FR	فرنسا
CN	الصين	OM	عمان	LY	ليبيا	DE	ألمانيا
CO	كولومبيا	PK	باكستان	LU	لوكسمبورج	GB	بريطانيا العظمى
CG	الكونغو	PA	بنما	MY	ماليزيا	GR	اليونان
LK	سريلانكا	PY	باراجواي				
SE	السويد	PH	الفلبين				
CH	سويسرا	PL	بولندا				
TW	تايوان	PT	البرتغال				
TH	تايلاند	RO	رومانيا				
TR	تركيا	RU	روسيا الاتحادية				
UG	أوغندا	SA	المملكة العربية السعودية				
UA	أوكرانيا	SN	السنغال				
US	الولايات المتحدة	SG	سنغافورة				
UY	أوروغواي	SK	جمهورية سلوفاكيا				
UZ	أوزبكستان	SI	سلوفينيا				
VN	فيتنام	ZA	جنوب أفريقيا				
ZW	زيمبابوي	KR	كوريا الجنوبية				
		ES	أسبانيا				

## استكشاف الأخطاء وإصلاحها

الأعراض	السبب	الحل
لا توجد طاقة.	تم فصل كابل التيار.	قم بتوصيل كابل التيار بمأخذ الطاقة بالحائط بأمان.
تم تشغيل الطاقة، ولكن الوحدة لا تعمل.	البطارية غير مشحونة.	أعد شحن البطارية.
لا توجد صورة.	لم يتم إدخال أي قرص.	أدخل قرصًا.
لا توجد صورة.	جهاز التلفزيون غير معد لاستقبال الإشارة من الوحدة.	اختر وضع إدخال الفيديو المناسب في التلفزيون.
لا يوجد صوت.	كابل الفيديو غير موصل بشكل صحيح.	قم بتوصيل كابل الفيديو بإحكام.
لا يوجد صوت.	الجهاز المتصل بكابل الصوت غير معد لاستقبال الإشارة من الوحدة.	حدد وضع الإدخال الصحيح لمضخم الصوت.
لا يوجد صوت.	تم ضبط مستوى الصوت على الحد الأدنى.	استخدم ضابط مستوى الصوت لضبط مستوى الصوت.
لا يوجد صوت.	تم ضبط خيارات AUDIO (الصوت) في الموضع الخاطئ.	اضبط إعدادات AUDIO (الصوت) على الوضع الصحيح.
لم تبدأ الوحدة في التشغيل.	تم إدخال قرص غير قابل للتشغيل.	أدخل قرصًا قابل للتشغيل. (تأكد من نوع القرص وكود المنطقة.)
لا يعمل جهاز التحكم عن بعد بشكل صحيح.	تم ضبط مستوى التصنيف.	تغيير مستوى التصنيف.
لا يعمل جهاز التحكم عن بعد بشكل صحيح.	جهاز التحكم عن بعد غير موجه إلى المستشعر عن بعد في الوحدة.	وجه جهاز التحكم عن بعد إلى مستشعر التحكم عن بعد بالوحدة.
لا يعمل جهاز التحكم عن بعد بشكل صحيح.	جهاز التحكم عن بعد بعيد جدًا عن الوحدة.	قم بتشغيل جهاز التحكم عن بعد بالقرب من الوحدة.

## المواصفات

عام	المواصفات
متطلبات الطاقة استهلاك الطاقة الأبعاد (تقريبًا)	V ٩ DC ١٢ وات ٢٢١ × ٣٢,٧ × ١٧٥ مم (طول × ارتفاع × عمق) بدون قدم * بناء على الجانب الأمامي
الوزن الصافي (تقريبًا) درجة حرارة التشغيل رطوبة التشغيل الليزر نظام الإشارة	٠,٧٨ كجم ٥ °C إلى ٤٠ °C ٥% إلى ٩٠% ليزر شبه موصل PAL
الموصلات	خرج الصوت/الفيديو Ø٣,٥ ملم قابس صغير مجسم X ١ الفيديو: ١,٠ فولت (من القمة إلى القاع) ٧٥ Ω. تزامن سيلي الصوت: ١,٥ وحدة تنظيم فولطية - ١ كيلو هرتز (٠ ديسيبل) طرف سماعة الأذن Ø٣,٥ ملم قابس صغير مجسم X ٢
شاشة العرض البلورية	حجم اللوحة نظام عرض الصور على الشاشة أحمر أخضر أبيض: خطوط الدقة
الملحقات	عرض ٨,٥ بوصة (قطري) أحمر أخضر أبيض: خطوط TFT مصفوفة نشطة (WQVGA) ٢٣٤ × ٤٨٠
	• مهابن الصوت/الفيديو • مهابن التيار المتردد (١٣٠ ميغا باسكال)(IM090WU-150B) • مهابن السيارة (Cu-2993) • جهاز التحكم عن بعد • بطارية جهاز التحكم عن بعد (بطارية الليثيوم)

هذه التصميمات والمواصفات عرضة للتغيير بدون إشعار مسبق.

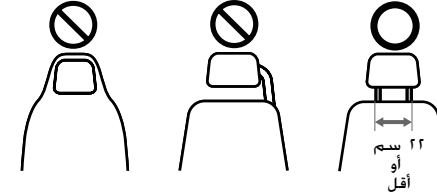


## المتعة في سيارة تحتوي على حامل تعليق في مسند الرأس

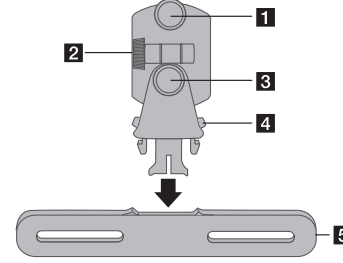
تستطيع الاستمتاع بالفيديو أثناء جلوسك في المقعد الخلفي عندما تثبت الجهاز خلف المقعد الأمامي.

### تحذيرات:

- لا ينبغي على السائق تشغيل الجهاز أثناء تحرك السيارة..
- لا تقم بتشغيل الجهاز في مكان يستطيع فيه السائق مشاهدته.
- تشغيل السائق لهذا الجهاز أو مشاهدته له أثناء تحرك السيارة سوف يتسبب في تشتيت انتباه السائق مما قد ينتج عنه حوادث خطيرة وإصابات للأفراد أو تلف للممتلكات.
- لا تثبت الجهاز أو تخلعه أثناء القيادة، ولا تثبته في الأماكن التالية وإلا قد ينتج عن ذلك إصابات أو حوادث طريق:
  - في أي مكان غير خلف المقعد
  - في مكان يتعارض مع رؤية السائق أو تشغيل السيارة
  - في مكان يتعارض مع تشغيل وسادة الهواء
  - في مكان يتعارض مع أجهزة القيادة
- تبعاً لنوع مسند الرأس قد لا تستطيع تثبيت الحامل.



### امل التعليق في مسند الرأس



**1** مسمار قلاووظ للتثبيت  
يُثبت الجهاز على قاعدة الحامل.

**2** مسمار قلاووظ مائل للتثبيت  
يُثبت بزوايا مائلة للحامل.

**3** مسمار قلاووظ أفقي للتثبيت  
يُثبت بزوايا أفقية للحامل.

**4** زر الفك  
اضغط على الزرين معاً لفك جسم الحامل من القاعدة.

**5** قاعدة حامل تعليق في مسند الرأس

### التركيب

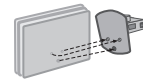
**1** افصل مسند الرأس.  
(راجع دليل المستخدم  
لسيارتك)



**2** ركب قاعدة حامل  
التعليق لمسند الرأس كما هو  
موضح في الشكل.  
ملاحظة: إذا لم يمكنك تثبيت  
حامل مسند الرأس بسبب سمك  
الأنبوب الخاص بمسند الرأس، قم  
بفرد حامل مسند الرأس عن طريق  
فك المسامير اللولبية وتركيبه.



**3** ضع الجهاز على الحامل  
وثبته باستخدام مسمار  
قلاووظ تثبيت.



**4** ركب هيكل الدعامة المثبت  
للوحة في الحامل.



**5** عدل الزاوية الأفقية والزاوية  
المائلة للحامل واستمتع  
بالجهاز.

