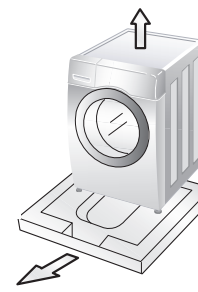


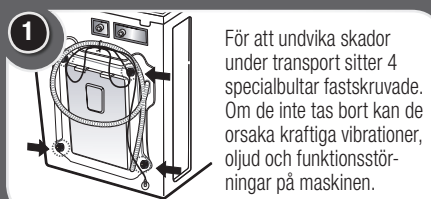
## 1 Avlägsna förpackningen



- Maskinen är försedd med säkringsbultar för att undvika skador under transport. **Var försiktig - tung last!**
- Förpackning och alla säkringsbultar måste avlägsnas innan tvättmaskinen tas i bruk.
- Vid packning av sockeln ska det extra packningsstödet i mitten av sockelförpackningen avlägsnas.

**i** Spara originalförpackningen för framtida flyttningar. Kasserera förpackningsmaterial enligt lokalt gällande regler för avfallshantering.

## 2 Säkringsbultar



För att undvika skador under transport sitter 4 specialbultar fastskruvade. Om de inte tas bort kan de orsaka kraftiga vibrationer, oljud och funktionsstörningar på maskinen.

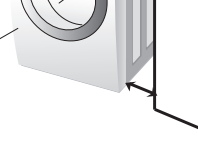


Lösa de 4 bultarna med hjälp av den medlevererade skiftnyckeln.



Ta bort de 4 bultarna längs med gummi-propparna genom att vrida lätt på proppen.

## 3 Krav för installationsplatsen



**Golvlutning:** tillåten golvlutning under hela tvättmaskinen är 1°.

**Elektrisk anslutning** måste finnas inom 100 cm från tvättmaskinens sidor. Överbelasta inte anslutningen med mer än en maskin.

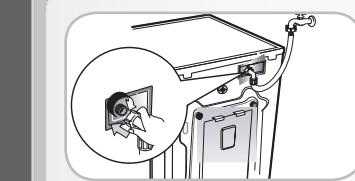
**Ytterligare spelrum** krävs i förhållande till väggar, golv och dörr (10 cm bakom / 2 cm på höger & vänster sida). Lägg eller förvara aldrig tvättprodukter ovanpå tvättmaskinen. Dessa kan skada maskinens yttskikt eller manöverpanel.

## 4 Elektrisk anslutning

- Använd inte skarvkabel eller dubbeladaptrar.
- Låt tillverkaren, tillverkarens serviceombud eller behörig elektriker byta ut skadade kablar för att undvika fara.
- Dra alltid ur kontakten till maskinen och stäng av vattenförsörjningen efter användning.
- Anslut maskinen till ett jordat uttag enligt gällande regler för kabeldragning och anslutning.
- Maskinen måste vara placerad så att uttaget är lätt att komma åt.
- Reparationer på tvättmaskinen får enbart utföras av behörig personal. Reparationer som utförs av oerfarna personer kan förorsaka skada eller allvarliga funktionsrubbingar på maskinen. Kontakta ditt lokala servicecenter.
- Installera inte maskinen i lokaler där temperaturer under fryspunkten kan förekomma. Frusna slangar kan brista under tryck. Elektronikenheten kan bli otillförlitlig vid temperaturer under fryspunkten.
- Om maskinen levereras under vintermånaderna och temperaturen ligger under fryspunkten, låt då tvättmaskinen stå i rumtemperatur i några timmar innan den startas.

## 5 Anslutning av vattenförsörjnings slang

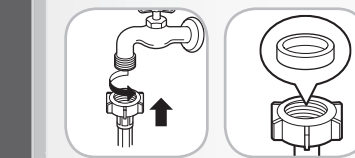
Slangen som levereras med maskinen måste användas. Gamla slangar får inte återanvändas.



Vattentrycket måste vara mellan 1.0-10 bar (100kPa-1000kPa)

Skala inte av eller korsgånga inloppsslangen vid anslutning till ventilen.

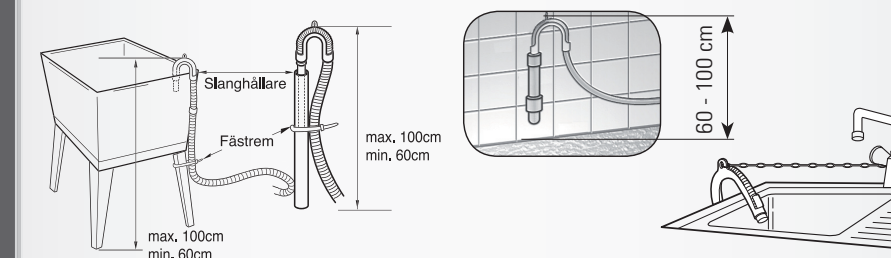
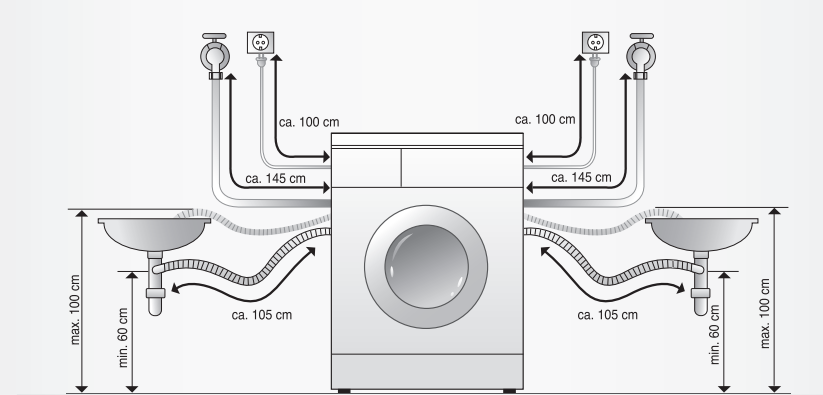
Om vattentrycket är högre än 1000 kPa, måste en tryckreduceringsanordning installeras.



- Två gummitätningar för att förhindra vattenläckage levereras med vatteninloppsslangarna.
- Se till att anslutningen till kraner är tillräckligt åtdragen.
- Kontrollera slangens skick regelbundet och byt ut den vid behov.
- Se till att det inte finns några veck på slangen och att den inte är hoppressad.

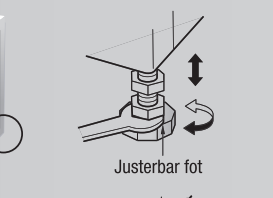
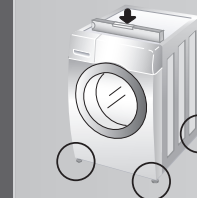
**i** Om vatten läcker från slangen sedan anslutningen är klar, upprepas tidigare steg. Använd den lämpligaste typen av kran för vattenförsörjningen. För det fall kranen är fyrkantig eller för stor ska distansringen avlägsnas innan kranen sätts in i adaptern.

## 6 Montering av tömnings slang



- Tömningsslangen bör inte placeras högre än 100 cm ovan golvet.
- Ordentlig fastsättning av tömningsslangen skyddar golvet mot skador till följd av eventuellt vattenläckage.
- Om tömningsslangen är alltför lång får den inte tvingas tillbaka in i tvättmaskinen. Detta orsakar onormalt oljud.

## 7 Nivåjustering



- Lämplig nivåjustering av tvättmaskinen förhindrar alltför kraftiga ljud och vibrationer. Installera maskinen på en stabil och jämn golvyta, företrädesvis i ett hörn.
- För det fall golvet är ojämnt krävs att fötterna justeras. (Stick inte in träbitar och liknande under fötterna.) Se till att alla fyra fötterna står stadigt mot golvet. Kontrollera sedan att maskinen är perfekt i våg (använd vattenpass).

## ! Säkerhetsanvisningar vid installationen

Installera eller förvara maskinen på ett sådant sätt att den inte utsätts för temperaturer under noll eller väder och vind. Montera tvättmaskinens jordanslutning på rätt sätt, så att alla lagar och regler uppfylls. Se till att sockelöppningen är fri och inte igensatt av matta för det fall tvättmaskinen installeras på en mattbelagd golvyta. I länder, där det finns risk för angrepp av kackerlackor eller andra skadeinsekter, ska särskild hänsyn tas till att alltid hålla maskinen och omgivningen rena. Skada orsakad av kackerlackor eller andra skadeinsekter täcks inte av maskinens garantivillkor.

### VARNING avseende tvättmaskinens placering

Installera tvättmaskinen på en plan, hård golvyta. Se till att luftcirkulationen runt tvättmaskinen inte hindras av mattor etc.

- Försök aldrig korrigera ojämheter i golvet med hjälp av träbiter, kartong eller liknande material under tvättmaskinen.
- I det fall det inte är möjligt att placera tvättmaskinen på tillräckligt avstånd från en gasspis eller kolkamin måste en isoleringsskiva (85x60 cm) täckt med aluminiumfolie sättas in mellan de båda enheterna på den sida som vänder mot spisen eller kaminen.
- Tvättmaskinen får inte installeras i lokaler där temperaturen kan sjunka till under 0° C.
- När tvättmaskinen installeras ska du se till att det är lätt för en reparatör att komma åt vid ett eventuellt haveri.
- Justera alla fyra fötterna med hjälp av den medlevererade säkringsbultsskiftnyckeln för att säkerställa att maskinen står stadigt med 20 mm spalt mellan tvättmaskinens ovansida och undersidan på arbetsbänken.

### VARNING avseende vattenbänken

Vi rekommenderar att de flesta maskiner ansluts till en särskild strömkrets, dvs. ett enda uttag, som enbart håller den aktuella maskinen med ström utan extra uttag eller grenledningar. Kontrollera specifikationerna i denna handbok. Överbelasta inte vägguttag, eftersom överbelastade, lösa eller skadade vägguttag eller skarvsaddar, anfrätta elsdäddar och skadad eller sprucken ledningsisolering är farliga. Alla dessa förhållanden kan leda till elektriska stötar eller eldsvåda. Undersök regelbundet sladden till din tvättmaskin. Om den uppvisar tecken på skada eller försämring ska den dras ur uttaget och du får inte använda tvättmaskinen förrän sladden har bytts ut mot en identisk reservdel genom ett auktoriserat serviceföretag. Skydda nätsladden mot fysisk eller mekanisk skada, t.ex. att den vrids, bockas, nyps ihop, kläms samman när en dörr stängs eller trampas på. Var särskilt uppmärksam på kontakter, vägguttag och det ställe där sladden kommer ut ur maskinen. Vi rekommenderar användning av en jordfelsbrytare i nätslutningen.

### VARNING avseende placering och flyttning

Denna utrustning är inte avsedd för användning till sjöss eller i mobila installationer typ husvagnar, flygplan etc. Stäng igen avstängningskranen, om maskinen ska stå oanvänd under någon längre tid (t.ex. om du reser på semester), i synnerhet om den inte står i direkt anslutning till en golvbrunn. Om du måste flytta om maskinen ska originalförpackningen användas. Koppla bort lucklåset för att förhindra att småbarn blir inestängda. Förpackningsmaterial (t.ex. plastfilm, skumplast) kan utgöra en fara för barn - kvävningssrisk! Håll all förpackning säkert utom räckhåll för barn.

### VARNING avseende golvytan

- Installationsytan måste vara ren, torr och plan.
- Installera tvättmaskinen på ett plant hårt golv.
- Korrekt placering och avvägning av tvättmaskinen säkerställer jämn och tillförlitlig drift under lång tid.
- Tvättmaskinen måste stå perfekt i våg och stadigt på plats.
- Den får inte vipa som en "gungbräda" i hörnen under belastning.
- Installationsytan måste vara ren från golvvax och andra fettstikt.
- Låt aldrig tvättmaskinens fötter bli våta. Om de blir våta kan tvättmaskinen glida.

## ✂ Tekniska data

Produktens namn	Frontmatad tvättmaskin	Max. effekt	2100 W (Tvätt) / 1100 W (Ånga)
Strömförsörjning	220-240 V~, 50 Hz	Tvättkapacitet	8 kg
Storlek WxDxH mm:	600 x 590 x 850	Vattentillbrukning	52 l (6.5 l / kg)
Vikt	63 kg	Tillåtet vattentryck	1.0-10 bar (100-1000 kPa)

## ! Säkerhetsanvisningar för användning

Läs alla anvisningar och förklaringar avseende installationen före användning. Följ instruktionerna noggrant och förvara bruksanvisningen så, att den är lättillgänglig för senare bruk. Om maskinen säljs eller övergår till ny ägare, se då till att den nye ägaren alltid får med denna bruksanvisning. Av säkerhetsskäl måste följande varningstexter alltid nog följars och de måste läsas innan tvättmaskinen installeras och tas i bruk.

- Avsedd användning: Denna tvättmaskin har konstruerats uteslutande för torr användning i hushåll. Använd maskinen enbart med kall ledningsvatten och endast för tvättning av textilier och med tvättmedel avsedda för tvättmaskiner. All annan användning är felaktig och kan leda till skador, varvid också tillverkarens ansvarsskyldighet upphör att gälla.
- Den här maskin får enbart användas av vuxna personer. Låt inte barn vidröra kontrollpanelen eller leka med produkten.
- Modifiera aldrig maskinen, eftersom detta är farligt.
- Den här maskin är tung och ska transporteras med försiktighet.
- Avlägsna allt förpackningsmaterial och transportbultar innan maskinen tas i bruk. I annat fall kan allvarig skada uppstå.
- Allt installationsarbete måste utföras av behörig installatör eller tekniker.
- Låt en behörig elektriker utföra elanslutningarna. Ställ aldrig maskinen på elkabeln.
- Om maskinen placeras på en matta ska fötterna ställas in så, att luft kan cirkulera under maskinen.
- Dra alltid ur kontakten till maskinen och stäng vattenförsörjningen efter användning. Du får bara lossa nätslutningen genom att dra i kontakten – dra aldrig i sladden. Vidrör aldrig kontakter med våta fingrar eller händer.
- Överbelasta inte tvättmaskinen.
- Tvätta enbart textilier som kan maskintvättas. Känner du dig tveksam ska du följa råden på plaggets tvättetikett.
- Placera aldrig elektriska radiatorer, ljusstakar etc. i närheten av maskinen. De kan ge upphov till brand i maskinen eller att delar blir skava.
- Skydda maskinen mot fukt och väta, eftersom annars risk föreligger för elstöt och brand.
- Anslut tvättmaskinen till ett lämpligt vägguttag för 220-240 V. Använd aldrig skarvsadd eller dubbeladaptrar.
- Töm alla fickor. Hårda eller vassa föremål såsom mynt, nålar, spikar, skruvar eller stenar kan förorsaka allvarig skada.
- Tvätta eller torka aldrig föremål, som har blivit rengjorda med, tvättade i, indränkta med eller badade med brännbara eller explosiva ämnen (exempelvis vax, olja, färg, gasol, avfettningsmedel, kemtvättlösningar, fotogen, etc.). Detta kan orsaka brand eller explosion.
- Lägg aldrig in produkter belagda med mineraloljor (t.ex. nylonskikt, plastbälten, etc.) i maskinen. Om fläckborttagningsmedel har använts måste du se till att omsorgsfullt skölja ur lösningsmedlet innan plaggen läggs in i maskinen. Olja kan bli kvar i trumman efter avslutat program och ge upphov till brand under torkningen. Lägg alltså inte in oljiga kläder.
- Använd inte maskinen i lokaler, där lättantändliga ämnen finns, t.ex. olja, benzen eller mycket brandfarlig gas. Sådana material kan orsaka brand eller explosion. Använd aldrig brännbara rengöringsmedel.
- Tillsätt enbart föreskriven mängd sköljmedel. För stora mängder. För stora mängder kan skada kläderna.
- Efter tvättningen ska luckan till trumman lämnas öppen för att skydda luckpackningen.
- Se till att allt vatten har tömts innan luckan öppnas. Öppna aldrig luckan om det fortfarande finns vatten kvar. Skällningsrisk.
- Djur och barn kan ta sig in i tvättmaskinen. Kontrollera därför alltid maskinen innan den används.
- Under tvättprogrammet kan gasluckan bli mycket varm. Håll barn borta från maskinen när den är i drift.
- Försök aldrig reparera maskinen på egen hand. Felaktigt utförda reparationer kan orsaka skador och/eller allvariga fel på maskinen.
- Enbart auktoriserat kundserviceföretag får utföra service och reparation på produkten med användning av originalreservdelar.
- När du kasserar din gamla maskin måste nätsladden förseglas och lucklåset göras obrukbar för att skydda barn.
- När maskinen placeras på ett mattbelagt golv måste du se till att öppningen i sockeln inte blockeras.
- Om tvättmaskinen har stått under vatten ska du kontakta kundtjänst. Risk föreligger för elektriska stötar och brand.
- Varken skyddsåpnan över filtret eller tvättmedelsfacket får öppnas under drift.
- Ojämn fördelning av tvättgods kan orsaka kraftiga vibrationer. Kontakta auktoriserad kundservice om kraftig vibration kvarstår även när trumman är tom.
- Lämma aldrig luckan öppen. Sitt eller stå aldrig på maskinen.
- Se till att tvätt- eller rengöringsmedel förvaras utom räckhåll för barn. Förgiftningsrisk!

## Avfallshantering

- När denna överkursade symbol med en hjulförsedd soptunnan finns på en produkt innebär detta att produkten omfattas av EU-direktivet 2002/96/EG.
- Alla elektriska och elektroniska produkter ska avfallshandteras på annat sätt än genom den kommunala sophämtningen via av de lokala myndigheterna anvisade återvinningscentraler.
- Korrekt avfallshantering av din gamla maskin bidrar till att förebygga eventuella negativa konsekvenser för miljö och hälsa.
- För mera detaljerad information om avfallshantering av din gamla maskin kan du kontakta kommuniktoret, återvinningscentralen eller den butik där du köpte produkten.

## 👁 Felsökning

	- Vattenförsörjningen är inte tillräcklig i lokalen. - Vattenkranarna är inte helt öppnade. - Veck på slang(ar) för inkommande vatten. - Filtret i slang(ar) för inkommande vatten är igensatt.	Kontrollera en annan kran i huset. Öppna kranen helt. Räta ut slang(ar) för inkommande vatten. Kontrollera filtret i slang(ar) för inkommande vatten.
	- Tömningsslangen är veckad eller igensatt. - Tömningsfiltret är igensatt.	Rengör tömningsslangen. Rengör tömningsfiltret.
	- För lite tvättgods. - Tvättgodset ojämnt fördelat. - Maskinen är försedd med ett system som upptäcker och korrigerar obalans. Om enstaka tunga plagg läggs i maskinen (t.ex. badrumsmatta, morgonrock, etc.) kan systemet sluta rotera eller till och med avbryta rotationsförloppet helt. - Om tvättgodset fortfarande är alltför vått efter centrifugering, lägg då i flera mindre plagg för att få jämnare fördelning av tvättgodset och upprepa centrifugeringscykeln.	Lägg i 1 eller 2 liknande plagg för jämnare fördelning av tvättgodset. Flytta om tvättgodset för jämn rotation.
	- Är luckan öppen eller inte helt stängd?	Stäng luckan helt. "Om "dE" inte upphör ska du ringa efter servicetekniker.
		Dra kontakten ur vägguttaget. Ring efter servicetekniker.
		Överfyllning med vatten p g a felaktig vattenventil
		Stäng vattenkranen. Dra kontakten ur vägguttaget. Ring efter servicetekniker.
		Stäng vattenkranen. Dra kontakten ur vägguttaget. Ring efter servicetekniker.
		Ring efter servicetekniker.
		Starta om programmet.

Rasslande och skramlande ljud	Främmande föremål som mynt eller säkerhetsnålar kan finnas i trumman eller pumpen.
Dunsande ljud	Tungt tvättgods kan ge upphov till ett dunsande ljud. Detta är vanligen normalt.
Vibrerande ljud	Har alla säkringsbultar och allt förpackningsmaterial avlägsnats?
Vattenläckage	Kontrollera och dra åt slanganslutningarna. Rengör tömningsröret. Kontakta rörmokare om nödvändigt.
Kraftigt lödder	För mycket tvättmedel eller olämpligt tvättmedel.
Tvättmaskinen startar inte	Nätsladden kanske inte har satts in i uttaget eller anslutningen kan ha lossnat.
Tvättmaskinen roterar inte	Kontrollera att luckan är ordentligt stängd.
Luckan går inte att öppna	När maskinen väl startats kan luckan, av säkerhetsskäl, inte öppnas. Vänta någon minut innan luckan öppnas, så att den elektriska låsmekanismen hinner släppa.

## ! Läs nog nog igenom säkerhetsanvisningarna innan maskinen används!

Tack för att Du valde en LG helautomatisk tvättmaskin.  
Vi ber dig att läsa denna handbok noggrant – den ger dig anvisningar om säker installation, användning och underhåll.  
Förvara den lätt tillgänglig för framtida bruk med denna maskin. Anteckna modell och tillverkningsnummer för din tvättmaskin.

## Förberedelser

**KONTROLL AV MASKINEN**  
Använd aldrig en defekt maskin! Om ett fel uppstår ska du dra ur kontakten till maskinen och stänga av vattnet.

**VATTENFÖRSÖRJNING**  
Vrid på vattenkranen

**HÄNG UPP AVTAPPNINGSSLANGEN**  
Slangböjanslutningen fästs exempelvis på vattenkranen

**SÄTT IN KONTAKTEN I NÄTUTTAGET**  
Vidrör aldrig kontakten med våta händer!  
Drag aldrig ur kontakten ur uttaget genom att dra i sladden.

**VAR AKTSAM VID TVÄTT OCH ANVÄNDNING AV MASKINEN**  
- töm alla fickor  
- avlägsna alla metalldelar  
- lägg ömtåliga plagg i tvättpåse  
- stäng blixtlås

**TVÄTT MED OLIKA NEDSMUTSNINGSGRAD**  
- tvätta nya textilier separat  
- förtvätta inte  
- förbehandla smutsfläckar  
- förtvätta

**VATTENBEHANDLING**  
- med hårdhetsgrad III på vattnet  
- använd vattenmjukgörare

**SKÖTSEL AV TRUMMAN**  
- avlägsna främmande föremål  
- lämna luckan öppen så att trumman torkar  
- kontrollera gummitätningarna regelbundet

**EKOLOGISK TVÄTTNING**  
- utnyttja den maximala tvättkapaciteten  
- undvik "förtvätt" om möjligt  
- använd korta program om möjligt

## Tvättsymboler

Tvätttemperatur  
Medelvarmt strytkjäm  
Får inte torkas i tumlare  
Sträck ut före torkning  
Tvätta inte  
Varmt strytkjäm  
Häng upp för torkning  
Blek inte  
Ljumat strytkjäm  
Stryk inte  
Dropptorka  
Manuell blekning

## Tvättmedelsfack

**A Förtvätt**  
Använd en liten mängd tvättmedel för normalsmutsad tvätt. Ingen förtvätt behövs. Montera nivåplattan för flytande tvättmedel.

**B Huvudtvätt**  
När tvätten är mycket kraftigt smutsad ska ¼ av tvättmedelsdoseringsringen fyllas i här och ett förtvättprogram ska väljas.

**C Sköljmedel**  
Överskrid inte MAX-doseringen. Sköljmedel med hög densitet ska spädas ut med lite vatten.

## Tvättprogramstabell

Program	Textiltyp	Vattentemperatur (tillval)	Tillval	Maximal belastning
<b>Bomull</b>	Färgäta plagg (skjorta, nattlinnen, pyjamas ...) och lätt smutsad vit bomull (underkläder)	60°C (Kallt, 30°C, 40°C, 95°C)	- Fördröjning av starttid - Ångtvätt - Intensiv - Blötläggning - Förtvätt	Nominellt värde
<b>Snabbtvätt bomull</b>	Lätt smutsade plagg och låga vikter	40°C (Kallt, 30°C, 60°C)	- Blötläggning - Förtvätt - Strykfritt - Sköljning+Centrifugering	Mindre än 6,0kg
<b>Syntetvävt</b>	Polyamid, akryl, polyester	40°C (Kallt, 30°C, 60°C)	- Strykfritt - Sköljning+Centrifugering	Mindre än 4,0kg
<b>Babykläder</b>	Lätt smutsade babykläder	60°C (40°C, 95°C)	- Klinisk sköljning	Mindre än 4,5kg
<b>Allergy Care</b>	Bomull, underkläder, örngott, lakan, babykläder	60°C	- Fördröjning av starttid - Grundinställning ånga - Intensiv - Strykfritt - Sköljning+Centrifugering - Klinisk sköljning	Mindre än 4,0kg
<b>Fintvätt</b>	Fintvätt av ömtåliga plagg	30°C (Kallt, 40°C)	- Fördröjning av starttid - Grundinställning ånga	Mindre än 3,0kg
<b>Handvätt / Ylle</b>	*"Handvätt" märkt som ömtåligt och ylle	40°C (Kallt, 30°C)	- Intensiv - Strykfritt - Sköljning+Centrifugering	Mindre än 2,0kg
<b>Snabbtvätt 30</b>	Lätt smutsad kulörtvätt, fast	30°C (Kallt, 40°C)	- Grundinställning ånga	3 plagg
<b>Fresh-up</b>	Blandad bomull, blandad polyester skjortor, blusar	Inget val	- Grundinställning ånga	3 plagg

**Vattentemperatur:** Välj vattentemperatur som passar tvättprogrammet. Följ alltid plaggtillverkarens anvisningar vid tvätt.  
**Intensiv:** Om tvätten är kraftigt smutsad är "Intensiv"-alternativet effektivt.  
\* Ställ in programmet på "Bomull 60°C + Ångtvätt + Intensiv"-alternativet för test i enlighet eller överensstämmelse med EN60456 och IEC60456.  
**Förtvätt:** vid hårt smutsad tvätt rekommenderas "Förtvätt" för bomull. Förtvätt finns i programmen för Bomull, Snabbtvätt bomull, Syntetvävt och Babykläder.  
**Strykfritt:** Om du vill förebygga skrynklig tvätt ska du välja knappen "Strykfritt".  
**Klinisk sköljning:** För bästa resultat eller för renare sköljning kan du välja alternativet "Klinisk sköljning". Denna funktion utgör grundinställning i programmet för babykläder.  
**Yllevättprogrammet** för den här maskinen har godkänts av Woolmark för tvätt av tvättbara Woolmark-produkter förutsatt att produkterna tvättas enligt tvättanvisningarna på klädesetiketten och anvisningarna från tillverkaren av tvättmaskin M0806.  
**Anmärkning:** Neutralt tvättmedel rekommenderas. Yllevättprogrammet har skonsam tumling och låg centrifugeringshastighet för klädvård.  
**Varning!** Förvara tvätt- och rengöringsmedel utom räckhåll för barn. Förgiftningsrisk!

**Sortera tvätten**  
Observera tvättsymbolernas tvättningsanvisningar - Nedsmutningsgrad - Typ av textil / färg -

**Fyll tvättrumman**  
Kontrollera vecken på den flexibla tätningen (grå) - Avlägsna i förekommande fall alla små föremål. Kontrollera trummans insida och avlägsna eventuellt kvarglömda föremål före nästa tvättprogram. Avlägsna alla plagg eller föremål på den flexibla tätningen för att förebygga skador på kläder och tätning.

**Fyll i tvättmedel**  
Se anvisningar på tvättmedelsförpackningen

**Sätt igång maskinen (ON)**  
genom att trycka på strömknappen

**Välj ett program**

**Välj centriferingshastighet**

**Välj ett Tillval**  
Förtvätt / Blötläggning / Strykfritt / Sköljning+Centrifugering

**Välj sköljningssätt och tvätttemperatur**

**4 extra program**  
Fördröjning av starttid / Ångtvätt / Intensiv / Klinisk sköljning



Tvättmedelsfack

Trumma

Skyddskåpa



Manöverpanel

Tvättmedelsfack

Trumma

Skyddskåpa

**Stäng kranen**  
- stäng av vattentillförseln  
- rengör maskinen  
- dra ur kontakten till maskinen

**Ytterigare åtgärder**  
- slå från maskinen  
- lämna luckan öppen så att trumman får torka

**Ta ut tvätten**  
- öppna luckan  
- ta ut tvätten

**Vänta tills tvättningen är avslutad**  
Press Start/Paus för att starta tvättningsförloppet

## Extra program

**Fördröjning av starttid**  
Inställningen av "Fördröjning av starttid" avgör när maskinen stannar.

Så här ställer du in tidsfördröjningen, "Fördröjning av starttid":

- tryck på strömknappen.
- vrid programratten för att välja önskat program.
- tryck på knappen "Fördröjning av starttid" button and set time required.
- tryck på knappen Start/Paus.

## Intensiv

Om tvätten är kraftigt smutsad är "Intensiv"-alternativet effektivt.

- genom att välja intensivalternativet kan tvätttiden förlängas, beroende på vilket program som har valts.
- för att utnyttja detta alternativ ska du trycka en gång på intensivknappen innan tvättprogrammet startas.

## Klinisk sköljning

För bästa resultat eller för renare sköljning ska du välja finsköljningsalternativet, "Klinisk sköljning". Finns i programmen för Bomull, Snabbtvätt bomull, Syntetvävt, Babykläder och Allergy Care. Finsköljningen ingår som grundinställning i programmet för babykläder. Respektive temperaturindikator kommer att tändas.

## Ångtvätt- och ångningsprogram för skrynkliga plagg

**Ångtvätt** är avsett för - Kraftigt smutsade kläder, underkläder eller babykläder. - Ångtvätt finns i programmen för Bomull, Snabbtvätt bomull, Syntetvävt, Babykläder och Allergy Care. - Ångningsprogrammet är alltid i ångtvätt.

**Ångtvätt** är avsett för - Kraftigt smutsade kläder, underkläder eller babykläder. - Ångtvätt finns i programmen för Bomull, Snabbtvätt bomull, Syntetvävt, Babykläder och Allergy Care. - Ångningsprogrammet är alltid i ångtvätt. - Lagg inte in känsliga plagg som ylle, siden och plagg som lätt missfärgas.

Program	Temperatur	Program	Temperatur
Bomull	Kallt, 30°C, 40°C, 60°C, 95°C	Babykläder	40°C, 60°C, 95°C
Snabbtvätt bomull	Kallt, 30°C, 40°C, 60°C	Fresh-up	Inget val
Syntetvävt	Kallt, 30°C, 40°C, 60°C	Allergy Care	60°C

Så här använder du programmet för ångning av skrynkliga plagg:

1. Välj ångningsprogrammet
2. Lägg i 3 plagg eller mindre och stäng luckan
3. Tryck upprepade gånger på ångtvättknappen till dess erforderligt och korrekt antal plagg visas på displayen
4. Tryck på knappen Start/Paus

## Barnlås

Välj denna funktion för att låsa knapparna på manöverpanelen och hindra att någon "mixtrar" med dessa.

1. För att aktivera: tryck och håll samtidigt in alternativknapparna
  2. För att avaktivera: tryck och håll samtidigt in alternativknapparna
- Ändra till önskat program medan du står kvar i barnlåsläget:
1. Tryck och håll samtidigt in alternativknapparna
  2. Tryck på Start/Paus
  3. Välj önskat program
  4. Tryck på Start/Paus

## Rengöring av trumman

TUB CLEAN (rengöring av trumman) är ett specialprogram för att rengöra tvättmaskinen invändigt. En högre vattennivå används vid detta program vid en högre rotationshastighet. **Kör detta program regelbundet.**

1. Töm trumman helt och stäng luckan
2. Tillsätt avkalkningsmedel (Calgon) i huvudtvättutrymmet. Stäng tvättmedelsfacket
3. Ström TILL med Tryck sedan och håll Sköljning- och Vattentemp. knapparna
4. Tryck på Start/Paus-knappen för att starta trumrengöringsprogrammet
5. Efter avslutat program lämna luckan öppen för torkning

## Ljudsignal TILL / FRÅN

- Pipfunktionen för på/av kan ställas in endast under tvättcykelns gång. För att ställa in pipfunktionen för på/av, följ stegen nedan.
1. Slå på tvättmaskinen (genom att trycka på knappen Till/Från).
  2. Tryck på knappen Start/Paus.
  3. Tryck och håll ned knapparna Tillval och Sköljning samtidigt under tre sekunder för att ställa in pipfunktionen för på/av.
- När pipfunktionen för på/av är inställd, sparas inställningen även efter att maskinen stängts av med knappen Till/Från.

## Rengöring och underhåll

**Varning:** Innan tvättmaskinen rengörs invändigt ska nätsladden dras ur uttaget för att undvika risken för elektriska stötar.

## Rengöring av vatteninloppsfilteret

1. Stäng vattenkranen
2. Skruva loss vatteninlopps slang
3. Dra ut vatteninloppsfilteret
4. Rengör filteret med hjälp av en borste med hårda borst
5. Dra fast inloppsslangen

## Rengöring av tömningspumpens filter

1. Öppna den nedre skyddskåpan.
2. Ta ur proppen ur tömningspluggen. Öppna sedan filtret genom att vrida åt vänster
3. Avlägsna alla främmande föremål ur pumpfiltret
4. Efter rengöringen ska pumpfiltret vridas och tömningspluggen sätts in
5. Stäng igen den nedre skyddskåpan

## Rengöring av tvättmedelsfacket

1. Dra ut tvättmedelsfacket
2. Rengör tvättmedelsfacket under rinnande vatten
3. Rengör insidan av urtagningen med en gammal tandborste
4. Sätt in tvättmedelsfacket
5. När du väl har avslutat rengöringen ska du sätta tillbaka facket och köra ett sköljprogram utan tvätt.

**Allmänt om rengöring** VIKTIGT: Använd inte lacknåta, lösningsmedel eller liknande produkter.

**Utvändigt**  
Korrekt skötsel av din tvättmaskin kan förlänga dess driftsliv. Maskinens utsida kan rengöras med varmt vatten och ett vanligt neutralt rengöringsmedel utan slip tillsatser. Torka omedelbart bort allt spill med en fuktig trasa. Undvik att slå emot maskinens yta med vassa föremål. Spola aldrig av maskinen!

**Invändigt**  
Torka runt tvättmaskinens lucköppning, flexibla tätning och luckglas. Kör ett komplett program med hett vatten med tvättmaskinen. Upprepas vid behov.