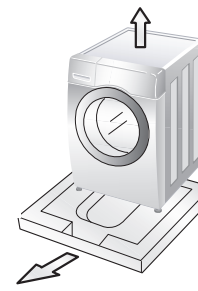


1 Utpakking



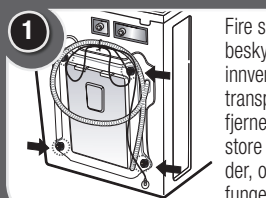
- Maskinen har transportsikringer som hindrer transportskader. **Forsiktig: Tungt!**

- Emballasjen og transportsikringene må fjernes før vaskemaskinen tas i bruk.

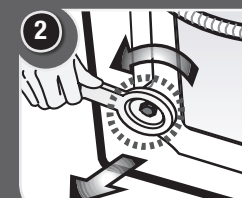
- Fjern også emballasjeforsterkningen i midten av sokkelen.

- Ta vare på originalemballasjen til senere bruk. Kast emballasjemateriell iht. gjeldende forskrifter.

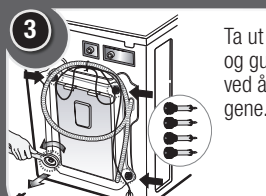
2 Transportsikringer



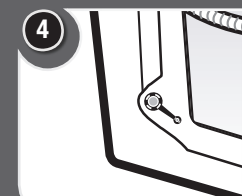
- Fire spesielle skruer beskytter maskinen mot innvendige skader under transporten. Hvis de ikke fjernes, kan det oppstå store vibrasjoner og ulyder, og maskinen vil ikke fungere som den skal.



- Skru ut de fire skruene med nøkkelen som leveres med maskinen.



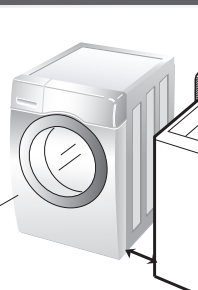
- Ta ut de fire skruene og gummipluggene ved å vri litt på pluggene.



- Tett igjen hullene med de medleverte tettene.

- Ta vare på skruene og nøkkelen til senere bruk. Skruene må settes inn igjen hvis maskinen skal transporteres.

3 Nødvendige forutsetninger ved installering av maskinen



- Gulvet må være i vater og ikke helle mer enn 1" under hele vaskemaskinen.

- Stikkkontakten må være innen 100 cm avstand fra maskinen og ikke tilkobles flere apparater for å unngå overbelastning.

- Nødvendige avstander fra vegg, gulv og dør: 10 cm bak og 2 cm på begge sider av vaskemaskinen. Sett aldri vaskemiddel e.l. på toppen av maskinen. Det kan ødelegge maskinens overflate eller betjenings-elementene.

4 Elektrisk tilkobling

- Ikke bruk skjøteledning eller dobbel stikkontakt.
- Hvis strømledningen er skadet, må den umiddelbart skiftes ut av produsenten, en serviceagent eller en annen fagligert person.

- Trekke alltid ut støpselet og skru av vannet etter bruk.

- Koble vaskemaskinen til en jordet stikkontakt iht. gjeldende forskrifter.

- Plasser vaskemaskinen slik at støpselet er lett tilgjengelig.

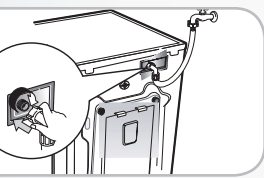
- Vaskemaskinen skal kun repareres av fagfolk. Usakkyndig reparasjon kan føre til personskader eller alvorlige feil på maskinen. Ta kontakt med forhandleren eller et lokalt servicecenter.

- Ikke installer vaskemaskinen i rom der temperaturen kan synke under frysepunktet. Frose slanger kan sprekke under trykk og elektronikken kan svikte ved kuldegrader.

- Hvis maskinen leveres om vinteren og det er kuldegrader, la den stå noen timer i romtemperatur før du tar den i bruk.

5 Tilkobling av inntaksslangen

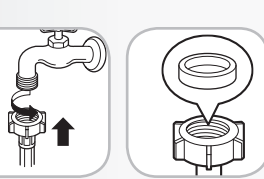
Bruk inntaksslangen som leveres med maskinen. Gamle slanger skal ikke brukes.



- Vanntrykket skal være mellom 1,0 og 10 bar (100kPa og 1000kPa)

- Ikke ødelegg gjengene når du kobler inntaksslangen til ventilen.

- Hvis vanntrykket er større enn 1000 kPa må det monteres en trykkrøduksjonsventil.



- Inntaksslangen leveres med to gummitettinger som skal hindre lekkasjer.

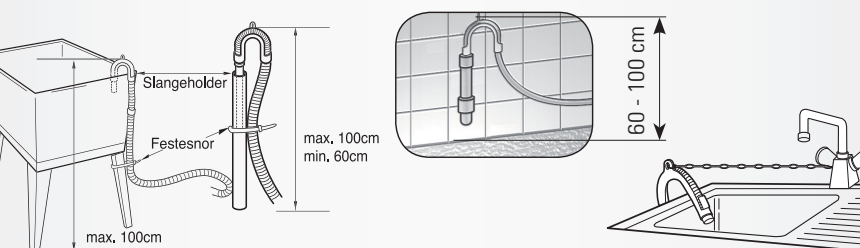
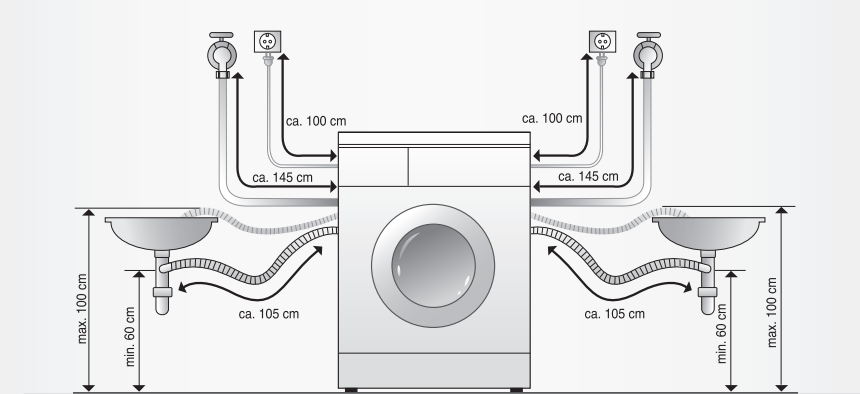
- Kontroller at koblingen ved vannkranen er tett.

- Kontroller vannslangen jevnlig og bytt den om nødvendig.

- Kontroller at slangen ikke har noen knekk og at den ikke ligger i klem.

- Hvis det lekker vann etter tilkobling, gjenta det hele. Bruk en helt alminnelig vannkran. Ved firkantet eller for stor vannkran, ta bort foringsringen før du monterer overgangen.

6 Tilkobling av utløpslangen

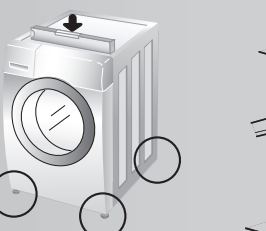


- Utløpslangen skal være maks. 100 cm over gulvet.

- Fest utløpslangen ordentlig for å beskytte gulvet fra eventuelle vannlekkasjer.

- Ikke dytt utløpslangen tilbake i maskinen hvis den er for lang. Det vil forårsake uvanlig støy.

7 Oppstilling



- Korrekt oppstilling av vaskemaskinen reduserer støy og vibrasjoner. Plasser maskinen på et fast og jevnt underlag, helst i et hjørne.

- Hvis gulvet er ujevnt, juster føttene på maskinen (ikke sett trestykker e.l. under føttene). Kontroller at alle fire føtter står fast på gulvet og at maskinen er helt i vater.

- Stedet der maskinen skal installere må være rent, tørt og i vater.

- Installer vaskemaskinen på et jevnt og hardt gulv.

- Korrekt plassering og utretting av maskinen sikrer langvarig, regelmessig og pålitelig drift.

- Vaskemaskinen skal være helt i vater og stå stabil.

- Den skal ikke "gynge" fra hjørne til hjørne under belastning.

- Installasjonsflaten må være ren. Den skal ikke være bonet eller behandlet med annet smøremiddel.

- Føttene på vaskemaskinen må ikke bli våt. Våte føtter kan være årsak til at maskinen begynner å skli.

! Sikkerhetsanvisninger - installasjon

Installer eller lagre vaskemaskinen på et sted hvor den ikke blir utsatt for kuldegrader eller vær og vind. Installer bunnen av maskinen iht. gjeldende lover og forskrifter. Kontroller at bunnåpningen ikke tilettes av tepet hvis maskinen installeres på teppebelagt gulv. I områder med kakerlakker eller andre småkryp må maskinen og dens omgivelse holdes rent til enhver tid. Skader fra kakerlakker og andre småkryp dekkes ikke av garantien.

VEDVARS! vedvarende maskinens plassering

Installer maskinen på jevnt og hardt gulv. Kontroller at luft sirkulasjonen rundt maskinen ikke blir hindret av tepper, ryer eller lignende.

- Ikke prøv å rette opp ujevnheter i gulvet ved å legge trebiter, papp e.l. under vaskemaskinen.
- Hvis vaskemaskinen må installeres ved siden av et (gass)komfyr eller en (kull)ovn, må det monteres en isoleringsplate (85x60cm) som er belagt med aluminiumsfolie mellom de to innretningene.
- Vaskemaskinen må ikke installeres i rom der temperaturen kan synke under 0 °C.
- Sørg for at vaskemaskinen er lett tilgjengelig for servicepersonell i tilfelle maskinen skulle svikte.
- Juster de fire føttene med hjelp av den medleverte nøkkelen for transportsikringene slik at maskinen står stabilt og avstanden mellom toppen av maskinen og undersiden av arbeidstoppen er 20 mm.

VEDVARS! vedvarende strømkobling

Vi anbefaler for de fleste apparatene at de kobles til egen strøkrets. Det vil si at hvert apparat skal kobles til en enkel stikkontakt, uten mulighet for flere tilkoblinger. Se under Tekniske data i denne bruksanvisningen. Ikke overbelast stikkontakter. Overbelastede stikkontakter, løse eller ødelagte stikkontakter og skjøteledninger, ødelagte strømkabler og ødelagt eller sprukken isolasjon på ledninger er farlig og kan være årsak til elektrisk støt eller brann. Undersøk maskinens strømløsning jevnlig, og hvis den er skadet eller viser tegn på forringelse, trekk ut støpselet og ikke ta maskinen i bruk igjen før autorisert servicepersonell har montert en ny og godkjent strømkabel. Beskytt strømkabelen mot fysiske eller mekaniske påvirkninger som vridding, slag og klem. Kontroller spesielt støpset, stikkkontakten og kabelgjennomføringen på maskinen. Vi anbefaler at det er montert jordfeilbryter i sikringskapet. ✉

VEDVARS! vedvarende bruksvarede og bytting

Denne maskinen skal ikke brukes ombord i båter, i campingvogner, fly osv. Steng hovedkranen hvis maskinen ikke skal stå ubrukt en stund (f.eks. hvis du skal på ferie), spesielt hvis det ikke er sluk i umiddelbar nærhet av maskinen. Hvis maskinen skal transporteres til et annet sted, bruk originalemballasjen. Deaktiver lokalets låsemekanisme slik at små barn ikke kan bli innestengt. Emballasjemateriell som plast og isopor kan være farlig for barn. Fare for kvelling! Hold emballasjemateriell unna barn.

VEDVARS! vedvarende gulets berøring

- Stedet der maskinen skal installere må være rent, tørt og i vater.
- Installer vaskemaskinen på et jevnt og hardt gulv.
- Korrekt plassering og utretting av maskinen sikrer langvarig, regelmessig og pålitelig drift.
- Vaskemaskinen skal være helt i vater og stå stabil.
- Den skal ikke "gynge" fra hjørne til hjørne under belastning.
- Installasjonsflaten må være ren. Den skal ikke være bonet eller behandlet med annet smøremiddel.
- Føttene på vaskemaskinen må ikke bli våt. Våte føtter kan være årsak til at maskinen begynner å skli.

⚡ Tekniske data

| Betegnelse | Frontmatet vaskemaskin | Maks. strømforbruk | 2100 W (Vasking) / 1100 W (Damp) |
|-------------------|------------------------|--------------------|----------------------------------|
| Strømforsyning | 220-240 V~, 50 Hz | Vaskekapasitet | 8 kg |
| Mål i mm (BxDxH): | 600 x 590 x 850 | Vannforbruk | 52 l (6.5 l / kg) |
| Vekt | 63 kg | Tillatt vanntrykk | 1.0-10 bar (100-1000 kPa) |

! Sikkerhetsanvisninger - Bruk

Les hele bruks- og installasjonsanvisningen før du tar i bruk maskinen. Følg anvisningene nøye. Ta vare på bruksanvisningen slik at du kan slå opp i den senere. Hvis maskinen selges eller gis bort, må den nye eieren få med seg bruksanvisningen. Av sikkerhetsgrunner må følgende advarsler overholdes nøye og leses før maskinen blir installert og tatt i bruk.

- Bruksområde: Maskinen er kun beregnet til tørr innendørs bruk. Maskinen må kun kobles til kaldt drikkevann og kun brukes til vask av tekstiler med vaskemiddel som er egnet for vaskemaskiner. Enhver annen bruk er forbudt, kan føre til personskader og medfører at garantien fra produsenten opphører.
- Denne maskin skal kun brukes av voksne. Barn må ikke få anledning til å berøre betjeningselementene eller leke med maskinen.
- Foreta aldri endringer på maskinen. Det er farlig å gjøre det på egen hånd.
- Denne maskinen er tung og må transporteres forsiktig.
- Fjern all emballasje og transportsikringene før du tar i bruk vaskemaskinen tas i bruk vaskemaskinen. Alvorlige skader kan oppstå hvis du ikke gjør det.
- Hele installasjonen må utføres av en fagmann.
- Elektriske tilkoblinger må utføres av en elektriker.
- Sett aldri vaskemaskinen på strømløsningen.
- Hvis maskinen plasseres på et teppe, må føttene plasseres slik at luft sirkulasjonen under maskinen ikke hindres.
- Ta alltid ut støpselet og skru av vannet etter bruk. Trekk aldri i ledningen for å koble fra strømmen - trekk i støpselet. Ta aldri på støpselet mens du er våt på hendene. Ikke overbelast maskinen.
- Vask kun tøy som tåler maskinvask. Kontroller vaskemerket hvis du er i tvil.
- Sett aldri elektriske ovner, stearinns e.l. i nærheten av maskinen. Maskinen kunne ta fyr eller deler av den skrumpe.
- Beskytt maskinen fra fukt og damp for å unngå faren for elektrisk støt og brann.
- Koble maskinen til en egnet stikkontakt med 220-240 V. Bruk aldri skjøteledning eller dobbel stikkontakt.
- Tøm alle lommer. Harde eller skarpe gjenstander som mynter, nåler, spiker, skruer eller steiner kan forårsake alvorlige skader.
- Ikke vask tørt tøy som er blitt rengjort eller vasket med eller som har ligget i eller fått sprut av brannfarlige eller eksplosive stoffer som f.eks. stearin, olje, maling, bensin, avfetningsmiddel, tørrensmedel, parafin e.l. Det kan forårsake brann eller en eksplosjon.
- Legg aldri tøy som er belagt med mineraloljeprodukter (f.eks. nylonbelegg, plastikkbeiler e.l.) i vaskemaskinen. Etter bruk av flekkfjernere, kontroller at stoffet er blitt ordentlig vasket ut før du legger plaggene i vaskemaskinen. Etter avsluttet vaskeprogram kan det være igjen olje i maskinen som kan ta fyr under tørking. Altså, ikke legg inn oljete plagg.
- Ikke bruk maskinen i rom med brannfarlige stoffer som olje, benzen eller brannfarlige gasser. Slike stoffer kan forårsake brann eller en eksplosjon. Bruk aldri brannfarlig løsemiddel.
- Bruk kun anbefalt mengde tøyvasker. Større mengder kan ødelegge klærne.
- La lokket stå åpent etter vasking, for å beskytte pakningen.
- Kontroller at alt vann er pumpet ut før du åpner lokket. På grunn av skoldingsfare, åpne aldri lokket hvis det fremdeles er vann i maskinen.
- Barn og dyr kan krype inn i maskinen. Kontroller derfor alltid at maskinen er tom før du skal bruke den.
- Glasset i lokket blir veldig varmt under vaskeprosessen. Hold barn borte fra maskinen mens den er i bruk.
- Forsøk aldri å reparere maskinen selv. Usakkyndige reparasjoner kan føre til personskader og/eller alvorlig skade på maskinen.
- Service og reparasjoner på maskinen skal kun utføres av autorisert kundeservice som bruker originaldelene.
- Hvis du skal kvitte deg med din gamle maskin, bør du, for barns sikkerhet, kappe av strømkabelen og ødelegge lokket.
- Hvis maskinen plasseres på teppebelagt gulv, kontroller at åpningen i sokkelen ikke er/bli blokkert.
- Hvis maskinen har vært under vann, ta kontakt med kundeservice; det fare for elektrisk støt og brann.
- Pumpe-/filterdekslet og vaskemiddelbeholderen kan ikke åpnes mens maskinen er i drift.
- Ubalanse kan forårsake store vibrasjoner. Hvis det også er store vibrasjoner når trommelen er tom, ring autorisert kundeservice.
- Støtt deg aldri på det åpne lokket. Aldri sitt eller stå på maskinen. Pass fingrene når du lukker lokket.
- Hold vaskepulver og rengjøringsmiddel utenfor barns rekkevidde. Fare for forgiftning!

Avhending

- Produkter som er merket med symbolet for en avfallscontainer med hjul og kryss over underligger EU-direktivet 2002/96/EF.
- Elektriske og elektroniske apparater er spesialavfall og må leveres på oppsamlingssteder som bestemmes av regjeringen eller kommunale myndigheter.
- Å kvitte seg med gamle apparater på korrekt måte er å beskytte helse og miljø.
- Trenger du flere opplysninger om hvordan du bør kvitte deg med din gamle maskin, vennligst ta kontakt med kommunen du bor i, et renovasjonsfirma eller butikken hvor du har kjøpt produktet.

👁 Feilsøking

| FE | - Dårlig vanntilførsel. - Vannkranene er ikke helt åpne. - Knekk(er) i vannslangen(e). - Tett vannfilter på innløpslangen(e). | Prøv en annen kran i huset. Skru kranen helt opp. Strekk ut slangen(e). Kontroller vannfilteret på innløpslangen(e). |
|----|--|---|
| DE | - Knekk eller tett utløpslange. - Tett avløpsfilter. | Rengjør og strekk ut utløpslangen. Rengjør utløpsfilteret. |
| UE | - For lite belastning - Ujevn belastning - Maskinen har et system som detekterer og korrigerer ubalanse. Hvis enkelte tunge plagg er lagt inn (f.eks. baderomsteppe, badekåpe osv.) kan maskinen slutte å sentrifugere eller til og med avbryte sentrifugeringsprogrammet. - Hvis tøyet er fremdeles for våt etter sentrifugeringen, legg i mindre plagg for å få bedre balanse og kjør sentrifugeringsprogrammet om igjen. | Legg i 1 eller 2 lignende plagg for å få jevnere belastning. Jevn ut tøyet for å få ordentlig sentrifugering. |
| DE | - Er lokket åpent eller ikke helt lukket? | Lukk lokket helt. *Hvis "dE" ikke slipper, ring for å få service. |
| EE | | Trekk ut støpselet. Ring for å få service. |
| FE | - For mye vann pga. feil på vannventilen. | Steng vannkranen. Trekk ut støpselet. Ring for å få service. |
| PE | - Feil på vannvåføler. | |
| LE | - Overbelastet motor. | |
| RE | - Vannlekkasje. | Ring for å få service. |
| PF | - Strømfeil. | Start programmet på nytt. |

| | |
|-----------------------------|---|
| Skranglelyder | Det kan være fremmedlegemer (f.eks. mynter eller sikkerhetsnåler) i trommelen eller pumpen. |
| Bankelyder | Mye tøy kan føre til bankelyder. Dette er vanligvis normalt. |
| Vibrasjonsstøy | Er all emballasje og alle transportsikringer fjernet? |
| Vannlekkasjer | Kontroller og trekk til slangekoblinger. Rengjør avløpsrøret. Tilfall rørløgger om nødvendig. |
| Store avleiringer | For mye eller feil vaskemiddel. |
| Maskinen starter ikke | Strømmen er ikke tilkoblet eller tilkoblingen er løs. |
| Maskinen sentrifugerer ikke | Kontroller at lokket er ordentlig låst. |
| Lokket kan ikke åpnes | Av sikkerhetsgrunner kan lokket ikke åpnes når maskinen er startet. Vent ett eller to minutter til den elektriske låsemekanismen blir deaktivert før du prøver å åpne lokket. |



Bruksanvisning

F1403TDS(1~9)

F1203TDS(1~9)



Les sikkerhetsanvisningene nøye før du tar i bruk vaskemaskinen! ⚠

Takk for at du valgte en helautomatisk LG-vaskemaskin. Les bruksanvisningen nøye, den inneholder installasjonsinstruksjoner og informasjon om bruk og vedlikehold. Ta vare på den slik at du kan slå opp i den ved behov. Skriv opp vaskemaskinens modell og serienummer.

Forberedelse



KONTROLL AV MASKINEN

Bruk aldri maskinen hvis det er feil på den! Hvis det oppstår en feil, trekk ut støpselet først og skru igjen vannkranen.



VANNILKOBLING

Åpne vannkranen.



HENG OPP UTLØPSSLANGEN

Fest slangens bue, f.eks. til vannkranen.



SETT STØPSELET I STIKKONTAKTEN

Berør aldri støpselet med våte hender!
Trekk aldri ut støpselet ved å trekke i strømledningen.



OMTENKSOM VASKING OG BRUK AV MASKINEN

- Tom alle lommer.
- Fjern alle metalldele.
- Legg omfintlig tøy i vaskenet.
- Lukk alle glidelås.



VASK AV TØY AV ULIK SKITTENHETSGRAD

Lite skittent... - Vask nytt tøy separat.
Veldig skittent... - Ingen forvask.
Veldig skittent... - Forbearbeid flekker.
Veldig skittent... - Forvask



VANNBEHANDLING

- Ved vann av hardhetsklasse III.
- Bruk vannmykner.



VEDLIKEHOLD AV TROMMELEN

- Fjern fremmedlegemer.
- La lokket stå åpent for at trommelen skal tørke.
- Kontroller gummitettingene jevnlig.



MILJØVENNLIG VASKING

- Fyll opp maskinen helt.
- Ikke bruk forvaskprogrammet hvis forvask kan sløyfes.
- Bruk korte programmer når det er mulig.

Vaskesymboler

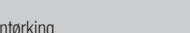


Vasketemperatur

Tåler stryking opp til 150 °C



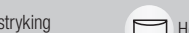
Ikke tørketromling



Plantørking



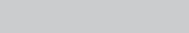
Tåler ikke vask



Tåler stryking opp til 200 °C



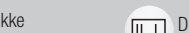
Hengtørking



Tåler ikke klorbleking



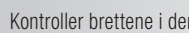
Tåler stryking opp til 100 °C



Tåler ikke stryking



Drypptørking



Kan klorblekes

Vaskemiddelbeholder



A Forvask

For normal dirty clothes use a small amount of detergent. Don't prewash. Mount the level plate to use fluid detergents.



B Hovedvask

Ved vedlig skittent tøy, hell 1/4 av vaskemidlet her og velg et forvaskprogram.



C Tøymykner

Ikke fyll over MAX-merket. Konsentrert tøymykner må blandes ut med vann.

Vaskeprogrammer

| Program | Stofftype | Vanntemperatur (Funksjon) | Funksjon | Maksimumskapasitet |
|-------------------|---|-------------------------------|--|--------------------|
| Bomull | Fargeekte plagg (skjorter, nattkjoler, pyjamaser ...) og mindre skittent hvit bomull (undertøy) | 60°C (Kald, 30°C, 40°C, 95°C) | - Tidsforsinkelse - Dampvask - Intensiv | Tøymengde |
| Hurtigvask bomull | Lite skitne klesplagg og små vaskemengder | 40°C (Kald, 30°C, 60°C) | - Bløtlegging - Forvask - Strykefritt - Skylling+Sentrifugering - Klinisk skylling | Mindre enn 6,0kg |
| Syntetisk | Polyamid, akryl, polyester | 40°C (Kald, 30°C, 60°C) | - Strykefritt - Skylling+Sentrifugering - Klinisk skylling | Mindre enn 4,0kg |
| Spedbarnstøy | Lite skittent spedbarnstøy | 60°C (40°C, 95°C) | - Tidsforsinkelse - Alltid damp - Intensiv - Strykefritt - Skylling+Sentrifugering - Klinisk skylling | Mindre enn 4,5kg |
| Allergy Care | Bomull, undertøy, putevarer, lakener, spedbarnstøy | 60°C | - Tidsforsinkelse - Alltid damp - Intensiv - Strykefritt - Skylling+Sentrifugering - Klinisk skylling | Mindre enn 4,0kg |
| Finvask | Ømfintlig finvask | 30°C (Kald, 40°C) | - Tidsforsinkelse - Intensiv - Strykefritt - Skylling+Sentrifugering | Mindre enn 3,0kg |
| Håndvask /UII | "Håndvask" merket som finvask og ulltøy | 40°C (Kald, 30°C) | - Intensiv - Strykefritt - Skylling+Sentrifugering | Mindre enn 2,0kg |
| Hurtigvask 30 | Lite skittent farget vask, hurtig | 30°C (Kald, 40°C) | - Intensiv - Strykefritt - Skylling+Sentrifugering | Mindre enn 2,0kg |
| Fresh-up | Blandet bomull, skjorter med iblandet polyester, bluser | Ingen valg | - Alltid damp | 3 plagg |

Vanntemperatur: Velg vanntemperaturen iht. vaskeprogrammene. Legg alltid merke til tøyproduktens vaskesymboler eller vaskeanvisninger.
Intensiv: Veldig skittent tøy vasker du med fordel med intensiv-alternativet.
*** Sett programvelgeren på "Bomull 60 °C + Dampvask + Intensiv" for å teste iht. EN60456 og IEC60456.**
Forvask: For veldig skittent tøy anbefales "Forvask, bomull". Forvask er tilgjengelig i programmene Bomull, Hurtigvask bomull, Syntetisk og Spedbarnstøy.
Strykefritt: Trykk på strykefrittknappen hvis du vil unngå skrucker.
Klinisk skylling: For å få det beste resultatet eller renere skylling, kan du velge alternativet Klinisk skylling. Ved bruk av programmet for spedbarnstøy kjører Klinisk skylling automatisk.

Merknader
Ullprogrammet til denne maskinen er godkjent av Woolmark for vasking av maskinvaskbare Woolmark-produkter, forutsatt at produktene blir vasket etter anvisningene på plaggets merkelapp og etter anvisningene som er gitt av produsenten av denne vaskemaskinen M0806.
Det anbefales å bruke et nøytralt vaskemiddel. Ullprogrammet går skånsomt og med lav sentrifugehastighet for å beskytte plaggene.

Advarsel: Hold vaskepulver og rengjøringsmiddel utenfor barns rekkevidde. Fare for forgiftning!

Sorter tøyet som skal vaskes
Legg merke til vaskesymbolene -
Skittenhetsgrad -
Tekstiltipe/farge -

Fyll trommelen
Kontroller brettene i den myke pakningen (grå) - og fjern eventuell rusk som finnes der.
Kontroller innsiden av trommelen og fjern eventuelle gjenstander som finnes der.
Fjern eventuelle plagg og gjenstander på den myke-pakningen for å unngå skader på klær og på pakningen.

Fyll vaskemiddel
Les informasjonene på emballasjen.

Slå maskinen PÅ ved å trykke på På/Av-knappen

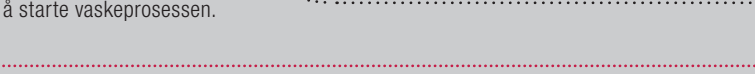
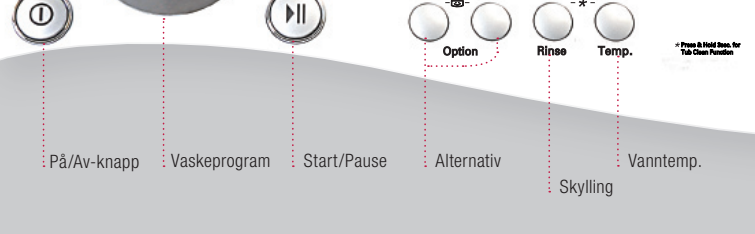
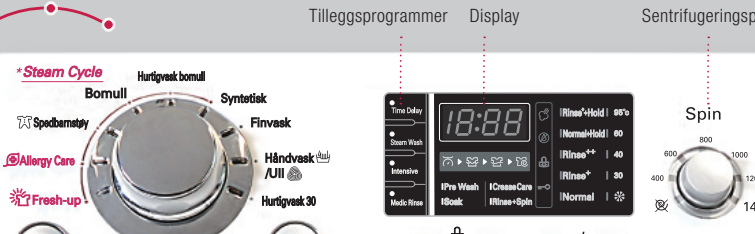
Velg program

Velg sentrifugeringshastighet

Velg alternativ Forvask / Bløtlegging / Skylling+Sentrifugering / Strykefritt

Velg skylleprogram og vasketemperatur

4 tilleggsprogrammer
Tidsforsinkelse / Dampvask / Intensiv / Klinisk skylling



Tilleggsprogrammer

Tidsforsinkelse

Tidsforsinkelsesfunksjonen bestemmer når maskinen skal stoppe.
Instilling av Tidsforsinkelse
- Trykk på På/Av-knappen.
- Vri programvelgeren til ønsket program.
- Trykk på Tidsforsinkelseknappen og still inn ønsket tid.
- Trykk på Start/Pause-knappen.

Intensiv

Intensiv-alternativet kan du med fordel bruke ved meget skittent tøy.
- Hvis du bruker dette alternativet kan vaskeprogrammet ta lengre tid, avhengig av hvilket program du velger.
- Hvis du vil bruke alternativet, trykk én gang på intensivknappen før du starter vaskeprogrammet.

Klinisk skylling

Velg "Klinisk skylling" for å oppnå det beste resultatet eller bedre skylling.
Tilgjengelig i programmene Bomull, Hurtigvask bomull, Syntetisk, Spedbarnstøy og Allergy Care.
Klinisk skylling er alltid aktivert i programmet for spedbarnstøy.
Tilsvarende temperaturindikator vil lyse.

Programmene Damping av skrubbete plagg

Fresh-up Allergy Care Spedbarnstøy Bomull Hurtigvask bomull Syntetisk

Dampvaskfunksjonene forbereder vasking med lav energiforbruk. Strykefrittprogrammet reduserer skrucker i plagg.

Dampfunksjonen kan velges ved å trykke på dampvaskknappen. Når dampfunksjonen er valgt lyser LED-en for dampvask (* Steam Wash).

Om Dampvask:

- For meget skittent tøy, undertøy og spedbarnstøy
- Dampvask er tilgjengelig i programmene Bomull, Hurtigvask bomull, Syntetisk, Spedbarnstøy og Allergy Care.
- Refresh cycle is always Steam wash.
- Ikke legg inn finvask som ull, silke og plagg som farger lett.

| Program | Vanntemp. | Program | Vanntemp. |
|-------------------|------------------------------|--------------|------------------|
| Bomull | Kald, 30°C, 40°C, 60°C, 95°C | Spedbarnstøy | 40°C, 60°C, 95°C |
| Hurtigvask bomull | Kald, 30°C, 40°C, 60°C | Fresh-up | Ingen valg |
| Syntetisk | Kald, 30°C, 40°C, 60°C | Allergy Care | 60°C |

Bruk av programmet Damping av skrubbete plagg:

1. Trykk på Allergy Care / Fresh-up
2. Legg inn 3 eller færre plagg og lukk lokket.
3. Trykk gjentatte ganger på dampvaskknappen til ønsket og korrekt antall plagg vises i displayet.
4. Trykk på Start/Pause-knappen

Barnesikring

Velg denne funksjonen for å låse knappene på kontrollpanelet.

Veksling til ønsket program med aktivert barnesikring:
1. Trykk på Pip på/av-knappen (3 sec.)
2. Trykk på Pip på/av-knappen (3 sec.)
3. Trykk på Pip på/av-knappen (3 sec.)
4. Trykk på Pip på/av-knappen (3 sec.)
5. Trykk på Pip på/av-knappen (3 sec.)

Rengjøring av vannfilteret

1. Steng vannkranen.
2. Skru av inntaksslangen.
3. Trekk ut vannfilteret.
4. Rengjør filteret med en stiv kost.
5. Skru inntaksslangen på.

Rengjøring av trommelen

Rengjøring av trommelen er et spesielt program til å gjøre rent vaskemaskinen innvendig. Programmet bruker mer vann ved raske sentrifugering. Kjør dette programmet regelmessig.

1. Tøm trommelen helt og lukk lokket.
2. Hell avkalkingsmiddel (Calgon) i hoveddelen av vaskemiddelbeholderen. Steng beholderen.
3. Start med Rins+Temp. Trykk deretter og hold inne Skylling- og Vanntemp.-knappen
4. Trykk på Start/Pause-knappen for å starte rengjøring av trommelen-programmet
5. Når programmet er ferdig, la lokket stå åpent for at det skal tørke.

Pipetone på/av

Pip på/av-funksjonen kan bare stilles inn mens vask pågår. Følg disse trinnene for å slå på Pip på/av-funksjonen.
1. Slå på vaskemaskinen (ved å trykke På/Av-knapp).
2. Trykk Start/Pause-knappen.
3. Trykk og hold inne Alternativ og Skylling-knappen samtidig i tre sekunder for å stille inn Pip på/av-funksjonen.
Når Pip på/av-funksjonen er innstilt, blir innstillingen lagret selv om maskinen blir slått av.

1. Trykk på Pip på/av-knappen (3 sec.)
2. Trykk på Pip på/av-knappen (3 sec.)
3. Trykk på Pip på/av-knappen (3 sec.)
4. Trykk på Pip på/av-knappen (3 sec.)
5. Trykk på Pip på/av-knappen (3 sec.)

Rengjøring og vedlikehold

Advarsel: Unngå elektrisk støt. Trekk alltid ut strømkabelen før du begynner å gjøre rent vaskemaskinen innvendig.

Rengjøring av vannfilteret

1. Steng vannkranen.
2. Skru av inntaksslangen.
3. Trekk ut vannfilteret.
4. Rengjør filteret med en stiv kost.
5. Skru inntaksslangen på.

Rengjøring av pumpefilteret

1. Åpne pumpedekselet.
2. Ta ut tappepluggen. Vri filteret mot venstre og ta det ut.
3. Fjern alle fremmedlegemer og rengjør filteret.
4. Sett filteret på plass igjen og sett inn tappepluggen.
5. Sett på plass igjen pumpedekselet.

Rengjøring av vaskemiddelbeholderen

1. Ta ut vaskemiddelbeholderen.
2. Rengjør vaskemiddelbeholderen under rennende vann.
3. Bruk en gammel tannbørste til å gjøre rent fordyrningen.
4. Sett vaskemiddelbeholderen på plass igjen.
5. Når du er ferdig med rengjøringen, kjør skylleprogrammet uten tøy i maskinen. Generell rengjøring.

Generell rengjøring

VIKTIG: Ikke bruk metanol, løsemiddel eller lignende stoffer.

Utvendig
Riktig pleie av vaskemaskinen kan forlenge dens levetid. Utsiden av maskinen kan gjøres ren med varmt vann og vanlig, ikke-slipende vaskemiddel. Tørk av søl med en fuktig klut. Ikke bruk skarpe gjenstander på overflaten. Spyl aldri maskinen med vannslange!

Innvendig
Tørk av området rundt lokket, den myke pakningen og glasset i lokket. Kjør et helt vaskeprogram med varmt vann. Gjøta prosessen etter behov.