

Käyttöopas

W3000H

Lue kohta **Tärkeitä ohjeita**, ennen kuin käytät tätä tuotetta.

Säilytä Käyttöopas (CD-levy) helposti saatavilla tulevaa tarvetta varten.

Kopioi tiedot laitteeseen kiinnitetystä tarrasta ja ilmoita ne myyjälle, jos laite tarvitsee huoltoa.

Tämä laite on suunniteltu ja valmistettu turvalliseksi käyttää. Virheellinen käyttö voi kuitenkin aiheuttaa sähköiskun, tulipalon tai muita vaaratilanteita. Noudata seuraavia asennus-, käyttö- ja huolto-ohjeita, jotta kaikki näyttöön rakennetut turvalaitteet toimivat moitteettomasti.

Turvallisuus

Käytä vain laitteen mukana toimitettua virtajohtoa. Jos käytät jotakin toista virtajohtoa, varmista, että se täyttää paikalliset sähköturvallisuusmääräykset, varsinkin jos et ole saanut sitä laitteen toimittajalta. Jos virtajohdossa on pienikin vika, ota yhteys laitteen maahantuojaan tai lähimpään valtuutettuun huoltoon ja pyydä lähettämään uusi virtajohto.

Virtajohdon irrottaminen on ensisijainen tapa erottaa laite sähköverkosta. Varmista, että pistorasia on helposti ulottuvilla laitteen asentamisen jälkeen.

Kytke näyttö vain sellaiseen pistorasiaan, jonka jännite on tässä oppaassa tai näyttöön kiinnitettyssä tarrassa esitettyjen vaatimusten mukainen. Jos et ole varma, millaisia kotisi pistorasiat ovat, kysy myyjältä lisätietoja.

Ylikuormitetut pistorasiat ja jatkojohdot ovat vaarallisia. Myös kuluneet virtajohdot ja rikkiinäiset pistokkeet ovat vaarallisia. Nämä kaikki voivat aiheuttaa sähköiskun, tulipalon tai muita vaaratilanteita. Voit tilata uuden virtajohdon huollosta.

Älä avaa näyttöä.

- Näytön sisällä ei ole huollettavia osia.
- Näytön sisällä on vaarallisia suurjännitteitä, vaikka virta olisi katkaistu.
- Jos näyttö ei toimi kunnolla, ota yhteys myyjään.

Henkilövahinkojen välttämiseksi:

- Älä sijoita näyttöä vinolle alustalle tai hyllylle, ellei sitä ole kiinnitetty huolellisesti.
- Käytä vain valmistajan suosittelemaa jalustaa.
- Älä pudota mitään esinettä tuotteen päälle äläkä kohdista tuotteeseen mitään iskuja. Älä heitä lelua tai muuta esinettä päin tuotteen ruutua. Se saattaa aiheuttaa tapaturman, tuotevian tai näytön vahingoittumisen.

Tulipalon ja muiden vaarojen välttämiseksi:

- Katkaise näytöstä virta aina, kun lähdet huoneesta vähänkin pitemmäksi ajaksi. Älä koskaan jätä virtaa kytketyksi, kun lähdet ulos.
- Kiellä lapsia pudottamasta tai työntämästä esineitä näytön koteloa aukkoihin. Eräissä näytön sisäisissä osissa on vaarallisia jännitteitä.
- Älä lisää mitään osia, joita ei ole erityisesti suunniteltu tätä näyttöä varten.
- Kun näyttöä ei käytetä pitkään aikaan, irrota sen pistotulppa pistorasiasta.
- Älä kosketa virtajohtoa tai signaalikaapelia ukonilmalla, koska se saattaa olla hyvin vaarallista. Se voi aiheuttaa sähköiskun.

Asentaminen

Varmista, ettei virtajohton päälle aseteta tai vieritetä mitään. Älä sijoita näyttöä paikkaan, jossa virtajohto saattaa vahingoittua.

Älä käytä näyttöä vesipisteen, esimerkiksi kylpyammeen, pesualtaan, tiskialtaan, kostean kellarin tai uima-altaan, lähellä.

Näytön kotelossa on tuuletusaukkoja kotelon sisään keraantuvan lämmön poistamista varten. Jos nämä aukot tukitaan, ylikuumeneminen voi aiheuttaa toimintahäiriön tai tulipalon. Tämän vuoksi älä KOSKAAN

- tuki kotelon pohjan tuuletusaukkoja asettamalla näyttö vuoteelle, sohvalle, matolle tms.
- sijoita näyttöä suljettuun tilaan, jossa ilma ei pääse kiertämään kunnolla
- peitä aukkoja kankaalla tai muulla materiaalilla
- sijoita näyttöä lämmittimen tai muun lämmönlähteen lähelle tai päälle.

Älä hankaa tai lyö aktiivimatriisinestekidenäyttöä millään kovalla esineellä, sillä sen pinta voi naarmuuntua tai vaurioitua pysyvästi.

Älä paina nestekidenäyttöä voimakkaasti kädelläsi, sillä käden jälki voi jäädä pysyvästi näkyviin.

Eräät viat voivat näkyä kuvaruudun punaisina, vihreinä tai sinisinä pisteinä. Ne eivät kuitenkaan vaikuta näytön suorituskykyyn.

Sinun kannattaa käyttää suositeltua tarkkuutta, jotta saat nestekidenäyttöön parhaan mahdollisen kuvan. Jos nestekidenäyttöä käytetään muulla kuin suositellulla tarkkuudella, se joutuu ehkä skaalaamaan tai käsittelemään kuvaa. Tämä on vakiotarkkuutta käyttävän nestekidenäytön ominaisuus.

Puhdistaminen

- Irrota virtajohto, ennen kuin puhdistat kuvaruudun.
- Käytä kosteaa (ei märkää) liinaa. Älä suihkuta aerosolia suoraan kuvaruudun pintaan, sillä liian suuri aerosolin määrä voi aiheuttaa sähköiskun.

Pakkaaminen

- Älä hävitä pakkauslaatikkoa ja muuta pakkausmateriaalia. Laitte kannattaa pakata niihin mahdollista kuljetusta varten. Kun lähetät laitteen jonnekin, aseta se alkuperäiseen laatikkoonsa.

Hävittäminen

- Näytön sisällä on loistelamppu, joka sisältää hieman elohopeaa.
- Älä hävitä näyttöä muun talousjätteen mukana.
Noudata paikallisten viranomaisten antamia määräyksiä.

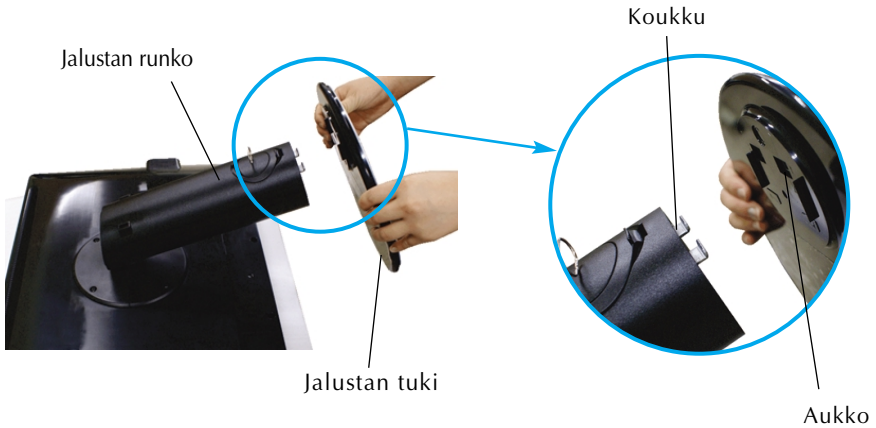
- Varmista ennen näytön asennusta, että näytön, tietokonejärjestelmän ja muiden liitettyjen laitteiden virta on katkaistu.

Jalustan tuen kiinnittäminen tai irrottaminen

1. Aseta näyttö tyynyn tai pehmeään kankaan päälle etupuoli alaspäin.



2. Kohdista jalustan rungon koukut näytön alaosassa olevien aukkojen kanssa.
3. Aseta koukut aukkoihin.



Vakava varoitus

- Teipin ja lukitustapin voi poistaa vain niistä näytöistä, joissa on jalustan tuki, silloin kun jalusta on nostettu ylös. Muussa tapauksessa käyttäjä saattaa loukata itsensä jalustan ulkoneviin osiin

4. Kiinnitä näyttö jalustan tukeen kiertämällä ruuvia myötäpäivään.

Ruuvi: Kierrä ruuvia ruuvitaltalla.



5. Nosta näyttö pystyasentoon etupuoli itseäsi kohti.
6. Voit irrottaa jalustan näytöstä kääntämällä ruuvia vastapäivään.

Tärkeää

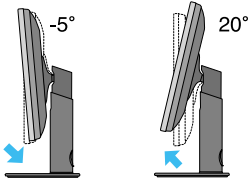
- Kuva esittää tavallisen mallin kiinnittämistä. Hankkimasi malli saattaa olla erilainen.
- Älä kannata näyttöä ylösalaisin pitämällä kiinni jalustasta. Näyttö saattaa pudota ja vaurioitua, tai voit loukata jalkasi.

- Varmista ennen näytön asennusta, että näytön, tietokonejärjestelmän ja muiden liitettyjen laitteiden virta on katkaistu.

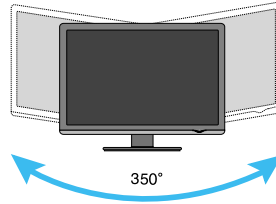
Näytön sijoittaminen

1. Säädä näytön paneelin asento sopivaksi.

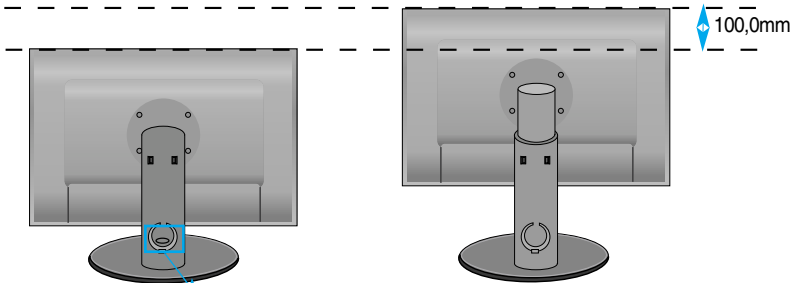
- Kallistuskulma : -5° ~ 20°



- Katselukulma : 350°



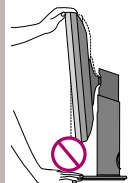
- Korkeussäätö: enintään 100 mm



- * Muista irrottaa lukitustappi, kun säädät korkeutta.

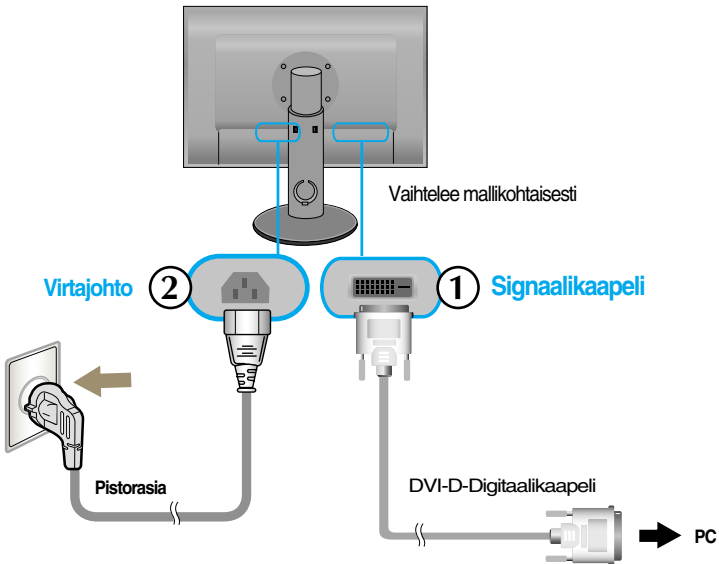
Ergonomic

- Lukitustappia ei tarvitse asettaa takaisin paikoilleen korkeuden säätämisen jälkeen.
- Katseluasento on mukava ja ergonominen, jos näyttöä ei kallisteta eteenpäin enempää kuin 5 astetta.
- Kun säädät näytön katselukulmaa, varo pistämästä sormeja näytön ja jalustan väliin. Voit satuttaa sormesi.

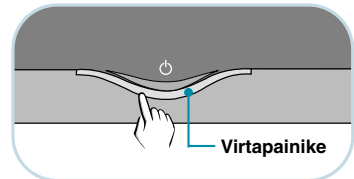


Tietokoneen käyttäminen

1. Ensinnä, huolehdi, että tietokoneessa, monitorissa ja oheislaitteissa ei ole virtaa, jonka jälkeen yhdistä seuraavasti.
2. Yhdistä DVI-D signaalikaapeli ① . Kun kaapeli on kytketty, varmista kiinnitys kiristämällä ruuvit.
3. Syötä virtajohto ② pistorasiaan.



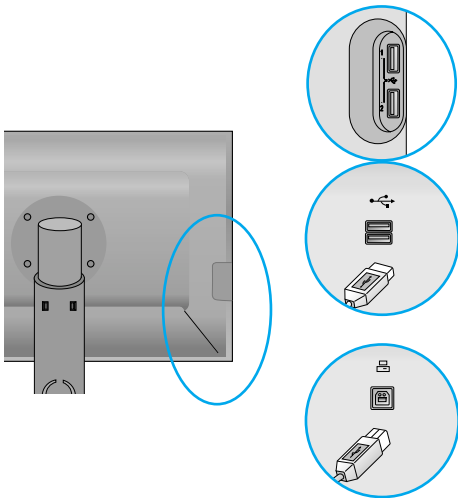
4. Kosketa virtapainiketta monitorin edestä kytkeäksesi monitorin päälle.



USB-kaapelin kytkeminen

"USB (Universal Serial Bus)" on kätevä tapa kytkeä erilaisia pöytätietokoneen lisälaitteita tietokoneeseen. USB-liitäntän avulla voit kytkeä hiiren, näppäimistön ja muita lisälaitteita näyttöön tietokoneeseen kytkemisen sijasta. Tämä lisää joustavuutta järjestelmän kokoonpanossa. USB:n avulla voit ketjuttaa jopa 120 laitetta yhteen USB-porttiin ja voit käytön aikana (tietokoneen ollessa toiminnassa) kytkeä tai irrottaa laitteet. Plug and Play -toiminnon avulla tietokone tunnistaa laitteet automaattisesti ja määrittää ne kokoonpanoon. Näytössä on sisäinen BUS-power-tilan USB-keskitin, johon voi liittää kaksi muuta USB-laitetta.

1. Kytke näytön lähtevän datan portti USB-yhteensopivan tietokoneen tai toisen keskittimen tulevan datan porttiin USB-kaapelilla. (Tietokoneessa on oltava USB-portti)
2. Liitä USB-yhteensopivat lisälaitteet näytön tulevan datan portteihin.



Tulevan datan USB-portti (4)

Kytke tähän ulkoisista USB-laitteista (esim. hiirestä, muistitikusta tai USB-kovalevystä jne.) tulevat kaapelit.

Lähtevän datan USB-portti (1)

Kytke tämä pöytämallisen tai kannettavan tietokoneen tuloporttiin. (Kuitenkin tietokoneen täytyy tukea USB:tä ja siinä täytyy olla USB-portti.)

3. Näytön USB-liitäntä tukee USB 2,0- ja High Speed -kaapeleita.

	High Speed	Full Speed	Low Speed
Tiedonsiirtonopeus	480 Mb/s	12 Mb/s	1,5 Mb/s
Tehontarve	2,5W (Enintään, porttia kohti)	2,5W (Enintään, porttia kohti)	2,5W (Enintään, porttia kohti)

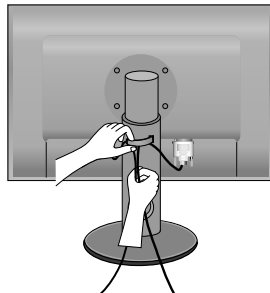
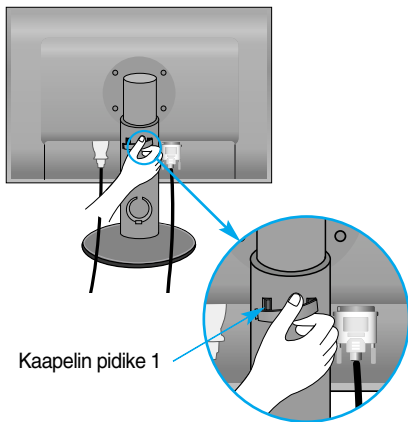
HUOMAUTUS

- Jotta voit ottaa käyttöön USB-keskittimen, näytön on oltava liitettyinä USB-yhteensopivaan tietokoneeseen tai toiseen keskittimeen USB-kaapelilla (toimitettu laitteen mukana).
- Tarkista USB-kaapelia kytkiessäsi, että kaapelin päässä oleva liitin sopii vastakkeeseen.
- Vaikka näyttö on virransäätötilassa, USB-yhteensopivat laitteet toimivat, kun ne ovat liitettyinä näytön USB-portteihin (lähtevän ja tulevan datan portteihin).

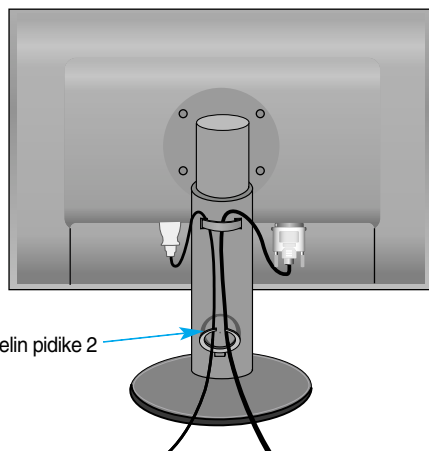
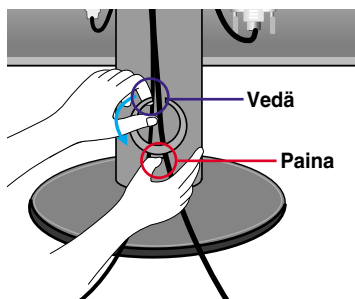
Kaapeleiden järjestäminen

Yhdistä virtakoodeksi signaalikaapeliin alla olevan kuvan mukaisesti ja liitä ne kaapelin pidikkeisiin 1 ja 2.

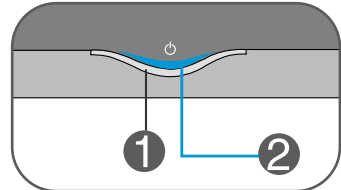
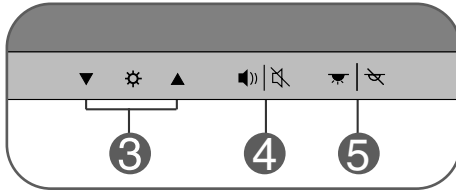
1. Kiinnitä kaapelin pidike 1 reikään.
2. Laita virtakoodeksi ja signaalikaapeli kaapelin pidikkeeseen 1.



3. Laita virtajohto ja signaalikaapeli kaapelipidikkeeseen 2. Painaessasi kaapelipidikkeen 2 alaosaa toisella kädellä, vedä sen yläosa toisella kädellä kuvan mukaisesti.



Etupaneelin säätimet



1 Virtapainike

Painikkeen koskettaminen virran kytkemiseksi laitteeseen ja kosketa painiketta uudelleen sammuttaaksesi virran.

2 Virtailmaisin

Valo palaa sinisenä, kun näyttö toimii normaalisti Käytössä (On) -tila. Jos kuvaruutu on Lepo (Sleep) -tilassa (virransäästö), merkkivalon väri vaihtuu keltaiseksi.

3 ▼ ▲ -Painikkeet

- Voit säätää monitorin kirkkautta vaaleammaksi(▲) tai tummemmaksi(▼). Kirkkauden säätö antaa äänimerkin, kun välihimmitin tai äänenvoimakkuus on saavutettu.
- Voit asettaa DFC-toiminnon päälle tai pois päältä painamalla samanaikaisesti kahta painiketta yhtäjaksoisesti yli kolme sekuntia. Kun DFC kytkeä, virran ilmaisinsininen valo vilkkahtaa kerran äänimerkin jälkeen. Kun DFC sammutetaan, virran ilmaisinsininen valo vilkkahtaa kolme kertaa äänimerkin jälkeen. Kun DFC on kytketty ja painikkeita ▼/ ▲ ei paineta samanaikaisesti, kirkkauden säätö voi kytkeytyä.

- Mikä DFC (Digital Fine Contrast) -toiminto on?

Tulosignaalin analysoinnin jälkeen tuottaa tummia alueita tuottaen siten suuremman katselukontrastin.

4 Painike

Voit asettaa hälytysäänen päälle tai pois päältä painikkeiden avulla laitteen virran ollessa päällä. Painamalla jotain painiketta voit tarkistaa, ovatko ne kytöissä. Kuulet merkin, jos ne ovat kytöissä. Jos et, äänet eivät ole kytöissä.

5 Painike

Voit asettaa virran merkkivalon päälle tai pois päältä koskettamalla painiketta kevyesti laitteen virran ollessa päällä.

Tarkista seuraavat seikat, ennen kuin soitat huoltoon.

Näytössä ei ole kuvaa	
<ul style="list-style-type: none">● Onko näytön virtajohto kytketty?	<ul style="list-style-type: none">• Varmista, että virtajohto on kunnolla kytketty pistorasiaan.
<ul style="list-style-type: none">● Onko virta kytketty ja palaako virran merkkivalo sinisenä tai vihreänä?	<ul style="list-style-type: none">• Säädä kirkkautta ja kontrastia.
<ul style="list-style-type: none">● Palaako virran merkkivalo kellanruskeana?	<ul style="list-style-type: none">• Jos näyttö on virransäästötilassa, aktivoi se siirtämällä hiirtä tai painamalla näppäimistön mitä tahansa näppäintä.• Kytke tietokoneeseen virta.

Tärkeää

- Valitse tietokoneessa **Ohjauspaneeli** -> **Näyttö** -> **Asetukset** ja tarkista, onko näytön tarkkuutta tai virkistystaajuutta muutettu. Jos on, valitse näyttökortin asetuksilla suositeltu tarkkuus.
- **Syyt optimaalisen resoluution suositeluun** : Kuvasuhde on 16:10. Jos lähteen resoluutio ei ole sama kuin kuvasuhteen 16:10 (esim. 16:9, 5:4 tai 4:3) saattaa syntyä ongelmia kuten kirjainten tai kuvaruudun sekoittumista, leikkautunutta näyttökuvaa tai kuvaruutunäytön kallistumista.
- Asetustapa saattaa vaihdella tietokone- ja käyttöjärjestelmä O/S (Operation System) -kohtaisesti, eikä näytönohjain ehkä tue edellä mainittua tarkkuutta. Ota tarvittaessa yhteyttä tietokoneen tai näytönohjaimen valmistajaan.

Näyttökuvassa on vikaa

- | | |
|---|--|
| <ul style="list-style-type: none">● Kuva on mustavalkoinen tai väreissä on virheitä. | <ul style="list-style-type: none">• Tarkista, että signaalikaapeli on kunnolla kytketty. Kiristä ruuvit tarvittaessa.• Varmista, että näyttökortti on kunnolla asetettu paikalleen.• Valitse tietokoneessa Ohjauspaneeli --> Näyttö --> Asetukset ja valitse näyttöasetukseksi parempi kuin 24 bittiä (True Color). |
| <ul style="list-style-type: none">● Näyttö välkky. | <ul style="list-style-type: none">• Tarkista, onko näyttö lomitetussa tilassa. Jos on, valitse suositeltu tarkkuus. |

Oletko asentanut näyttöajurin?

- | | |
|---|---|
| <ul style="list-style-type: none">● Oletko asentanut näyttöajurin? | <ul style="list-style-type: none">• Muista asentaa näyttöajuri näytön mukana toimitetulta CD-levyltä (tai levykkeeltä). Voit myös ladata ajurin Web-sivustosta http://www.lge.com. |
| <ul style="list-style-type: none">● Onko näytössä teksti "Unrecognized monitor, Plug & Play (VESA DDC) monitor found"? | <ul style="list-style-type: none">• Varmista, että näyttökortti tukee Plug & Play -ominaisuutta. |

Näyttö	30 tuumaa (75,6228 cm) Litteä TFT-LCD-aktiivimatriisinäyttö Häikäisynestopinnoite Näkyvän osan lävistäjä: 75,6228 cm 0,2505 mm:n pikseliväli	
Synkronitulo	Vaakataajuus	98,71 kHz (automaattinen)
	Pystytaajuus	59,97 Hz (automaattinen)
	Tulosignaalin muoto	Digitaalinen(HDCP)
Videotulo	Signaalin tulo	DVI-D-kaapeli (digitaalinen)
	Tulosignaalin muoto	Digitaalinen
Tarkkuus	Enintään	VESA 2560 x 1600, 60 Hz
	Suositus	VESA 2560 x 1600, 60 Hz
Plug&Play	DDC 2B	
Tehontarve	Virta kytkettynä : 130 W (normaali), 140 W (USB täysi kuormitus) Lepotilassa ≤ 2 W Virta katkaistuna ≤ 1 W	
Mitat ja paino	Jalustan kanssa	Ilman jalustaa
	Leveys	70,27 cm
	Korkeus	52,54 cm (vähintään) 62,54 cm (enintään)
	Syvyys	27,02 cm
	Netto	12,3 kg
Alue	Kallistus	-5° ~20°
	Nivel	350°
	Korkeus	100 mm
Käyttöympäristö	AC 100–240 V ~ 50/60 Hz 1,5 A	
Ympäristövaatimukset	Käyttöympäristö	
	Lämpötila	10–35 °C
	Kosteus	10–80 %, ei tiivistyvä
	Säilytysympäristö	
	Lämpötila	-20–60 °C
	Kosteus	5–90 %, ei tiivistyvä

Jalustan tuki	Kiinnitetty (<input type="checkbox"/>), Irrotettu (<input type="radio"/>)	
Virtajohto	Pistorasiaan tai tietokoneeseen kytkettävä	
USB	Vakio	USB 2,0 , omavoimainen
	Tiedonsiirtonopeus	Enintään 480 Mb/s
	Virrankulutus	Enintään 2,5 W x 4

HUOMAUTUS

- Oikeus tässä oppaassa esitettyjen tietojen muutoksiin pidätetään.

Näyttötilat (tarkkuus)

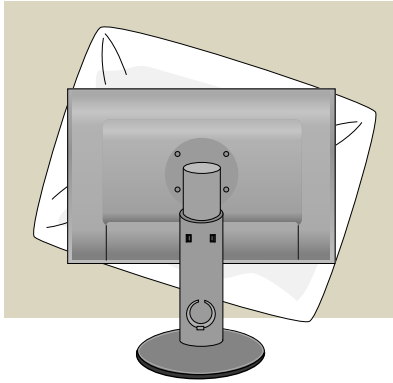
Näyttötila (tarkkuus)		Vaakataajuus (kHz)	Pystytaajuus (Hz)
1	1280 x 800	49,310	60
*2	2560 x 1600	98,713	60

* Suositeltu tila

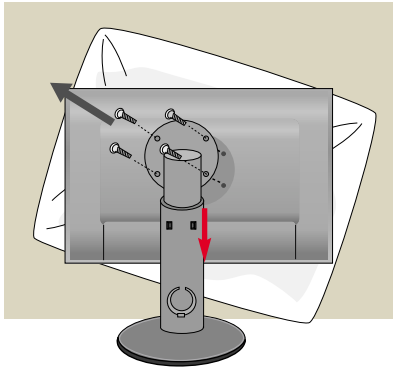
Merkkivalo

Tila	Väri
Virta kytketty	Sininen
Lepotila	Kellanuskea
Virta katkaistu	Ei pala

Tämä näyttö täyttää seinäasennuslevyn tai muunto-osan tekniset vaatimukset.

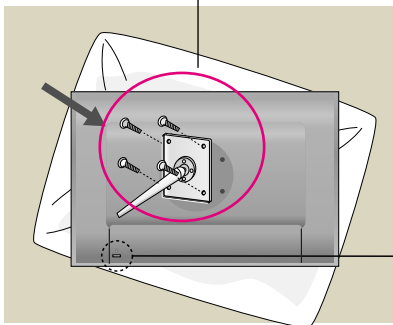


1. Aseta näyttö etupuoli alaspäin pehmeälle kankaalle tai tyynylle, jotta pinta ei vaurioidu.



2. Irrota ruuvi ruuvimeisselillä ja vedä telineosaa nuolen suuntaan. Sitten pää- ja telineosat ovat erotettuja.

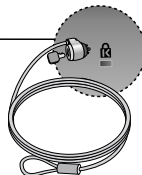
3. Seinäasennuslevyn asentaminen



Seinäasennuslevy (hankittava erikseen)

Tämä näyttö voidaan kiinnittää jalustaan tai seinäasennuslevyn avulla seinään.

Kato asennusoppaasta lisätietoja siitä, kumpi osa toimitetaan seinäasennuslevyn hankinnan yhteydessä.



Kensington Security -liitântä

Kiinnitä lukitusjohto, jonka voit hankkia erikseen tietokoneliikkeestä.

