

Sisällysluettelo

Esittely	Merkinnät	3
	Tärkeitä turvatietoja	3
	Osien nimitykset	4
Asennus	Oikea paikka	6
	Oven irrotus	7
	Ovien asennus takaisin	8
	Tulovesiletkun asennus	8
	Korkeuden säätö	9
Käyttö	Aloitus	10
	Lämpötilojen ja toimintojen säädöt	10
	Virvokeosasto (Ei ole kaikissa malleissa)	18
	Jää ja vesi ilman putkiliitäntää (vain joissakin malleissa)	19
	Hyllyt (Ei ole kaikissa malleissa)	20
	Viiniteline (Ei ole kaikissa malleissa)	20
	Munakotelo	20
	Vihanneslaatikon kosteuden säätö	21
	Muutos vihannes- tai lihalaatikoksi (Ei ole kaikissa malleissa)	21
	Hajunpoistaja (Ei ole kaikissa malleissa)	22
	Tyhjiön raikkaus (vain joissakin malleissa)	22
	Vyöhykkeen Opti Temp lämpötilanmuutos (kulma) (vain joissakin malleissa)	23
	Lämpötilanmuutos vyöhykkeessä Opti Temp (vain joissakin malleissa)	23
	Vyöhyke Opti Temp (vain joissakin malleissa)	23
Elintarvikkeiden säilytysohjeita	Elintarvikkeiden paikat	24
	Elintarvikkeiden säilytys	25
Hoito ja huolto	Osien irrotus	26
	Yleisiä tietoja	28
	Puhdistus	28
	Vianetsintä	29

Merkinnät

Tämän yksikön malli- ja sarjanumerot ovat jääkaappiyksikössä joko sisäkuoressa tai jääkaappiosaston takana. Numerot ovat yksilöllisiä tälle yksikölle, eikä niitä käytetä muissa yksiköissä. Sinun tulisi kirjoittaa muistiin alla pyydetty tiedot ja pitää ne tallessa pysyvinä tietoina hankinnastasi. Kirjoita tiedot tähän.

Ostopäivä : _____
 Laitteen myyjä : _____
 Myyjän osoite : _____
 Myyjän puhelinnumero : _____
 Mallinumero : _____
 Sarjanumero : _____

Tärkeitä turvatietoja

Ennen käyttöä tämä jääkaappi täytyy asentaa oikein ja sijoittaa tässä oppaassa annettujen ohjeiden mukaisesti.

Älä koskaan irrota jääkaappisi verkkojohtoa pistorasiasta vetämällä johdosta. Tartu aina tiukasti kiinni pistokkeeseen ja vedä se suoraan ulos pistorasiasta.

Siirtäessäsi laitetta irti seinästä varo vetämästä sitä verkkojohdon yli tai vaurioittamasta sitä millään tavalla.

Kun jääkaappisi on toiminnassa, älä kosketa pakastinosaston kylmiä pintoja erityisesti kostein tai märin käsin. Iho saattaa tarttua kiinni erittäin kylmiin pintoihin.

Irrota verkkojohto pistorasiasta puhdistaessasi laitetta tai muita toimenpiteitä varten. Älä koskaan koske verkkojohtoon märin käsin, koska saatat saada sähköiskun tai muita vammoja.

Älä koskaan vaurioita, käsittele, taivuta jyrkästi, vedä tai kierrä verkkojohtoa, koska viallinen verkkojohto voi aiheuttaa tulipalon tai sähköiskun. Se myös kyseenalaistaa laitteen oikean maadoituksen.

Älä koskaan laita lasituotteita pakastimeen, koska sisällön jäätyessä laajeneminen saattaa rikkoa ne.

Älä koskaan laita sormiasi jääpala-automaatin jäälaatikon sisään. Jääpala-automaatin toiminta saattaa vahingoittaa sinua.

Laitetta ei ole tarkoitettu nuorten lapsien tai vaivaisten henkilöiden käytettäväksi ilman valvontaa.

Pikkulapsia tulee valvoa sen varmistamiseksi, etteivät he leiki laitteella.

Älä koskaan anna kenenkään kiivetä, istua, seiso tai roikkua virvokeosaston ovella. Tällainen toiminta voi vaurioittaa jääkaappia ja jopa kaataa sen aiheuttaen vakavia vammoja.

Mikäli mahdollista liitä jääkaappi omaan pistorasiaansa estääksesi sitä aiheuttamasta yhdessä huoneiston muiden laitteiden tai valaisimien kanssa ylikuormitusta, joka saattaisi johtaa sähkövirran katkeamiseen.

Jääkaappipakastin tulisi sijoittaa niin, että virtapistokkeeseen pääsee käsiksi ja voi irrottaa sen pistorasiasta nopeasti onnettomuuden tapahtuessa.

Jos verkkojohto on vaurioitunut, sen vaihtaminen täytyy antaa valmistajan edustajan tai sen valtuuttaman huoltopisteen tai vastaavasti ammattitaitoisen henkilön tehtäväksi vaarojen välttämiseksi.

Älä muokkaa virtajohtoa tai pidennä sitä.
 ■ Se aiheuttaa sähköiskun tai tulipalon.



**Älä käytä
jatkojohtoa**

**Käsiksi pääsy
virtapistokkeeseen**

**Verkkojohdon
vaihto**

! Varoitus

⚠ Varoitus lasten jäämisestä loukkuun

VAARA: On olemassa vaara lasten jäämisestä loukkuun. Ennen kuin hävität vanhan jääkaappisi tai pakastimesi: Irrota ovet, mutta jätä hyllyt paikalleen, jolloin lasten kiipeäminen sisään vaikeutuu. Laitetta ei ole tarkoitettu nuorten lapsien tai vaivaisten henkilöiden käytettäväksi ilman valvontaa.

Pikkulapsia tulee valvoa sen varmistamiseksi, etteivät he leiki laitteella.

⚠ Älä säilytä Varoitus

Älä säilytä bensiiniä tai muita syttyviä höyryjä ja nesteitä tämän tai muiden laitteiden lähellä.

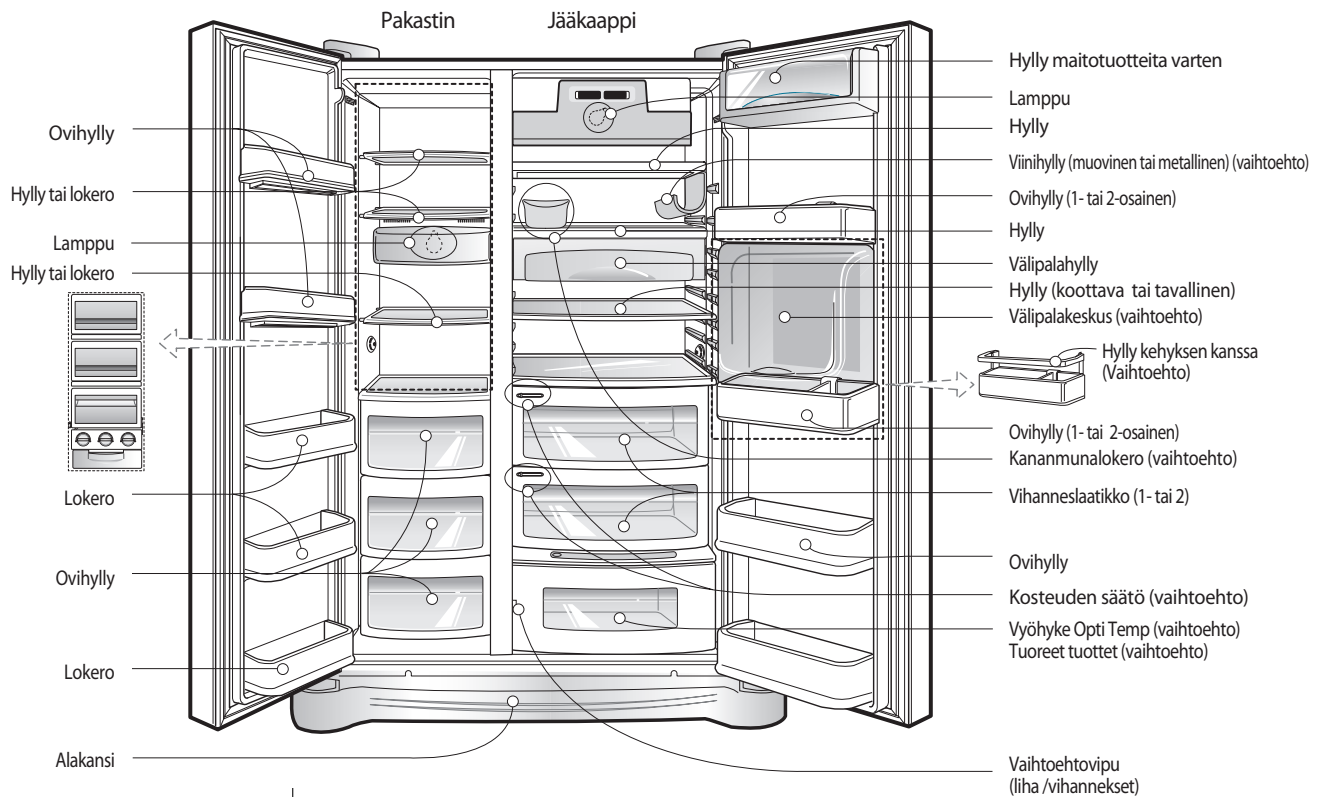
Maadoitus Varoitus

Maadoitus vähentää sähköiskun vaaraa oikosulun esiintyessä, koska sähkövirta pääsee kulkemaan maattolinjan kautta.

Sähköiskun mahdollisuuden estämiseksi tämä laite täytyy maattaa oikein. Maadoitetun pistokkeen väärä käyttö saattaa aiheuttaa sähköiskun. Neuvottele valtuutetun sähköasentajan kanssa ja varmistu, että maatto-ohjeet on ymmärretty oikein tai jos epäilet, että laitetta ei ole maatettu kunnolla.

Osien nimitykset

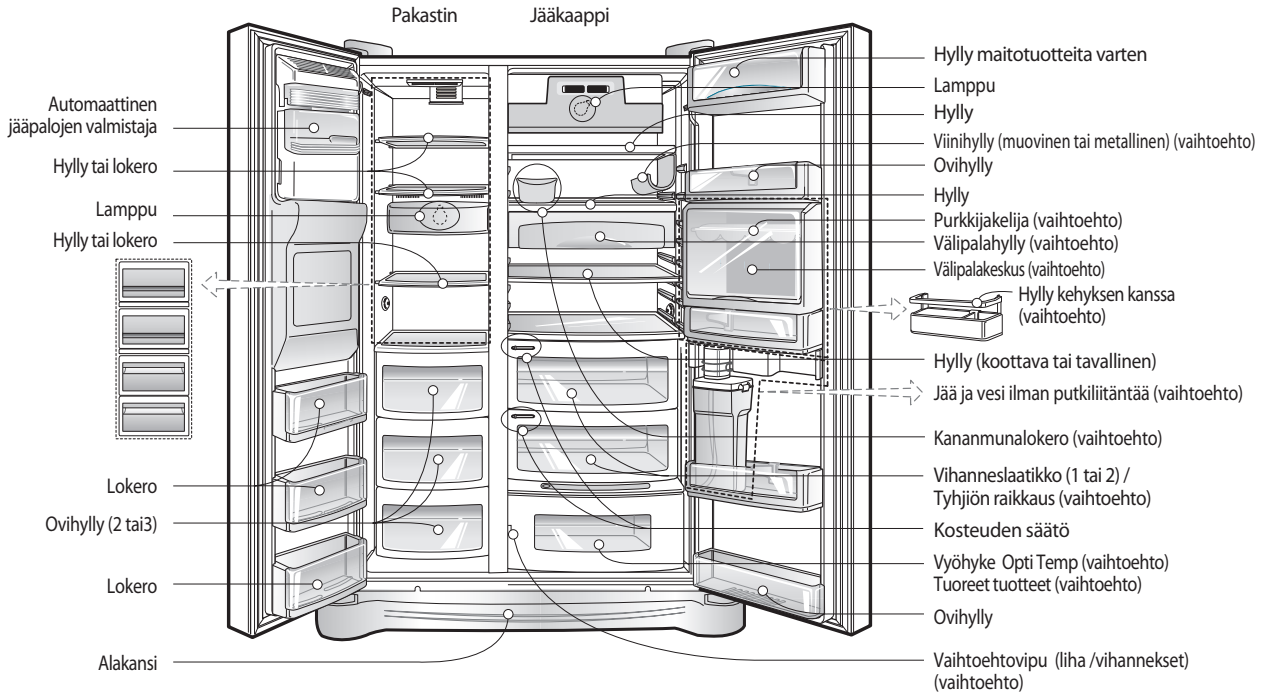
* Mallit ilman annostelijaa



HUOMAUTUS

- Jos toteat joidenkin osien puuttuvan yksiköstäsi, ne saattavat olla sellaisia osia, joita on muissa malleissa. (Esim. "Virvokeosastoa" ei ole kaikissa malleissa)

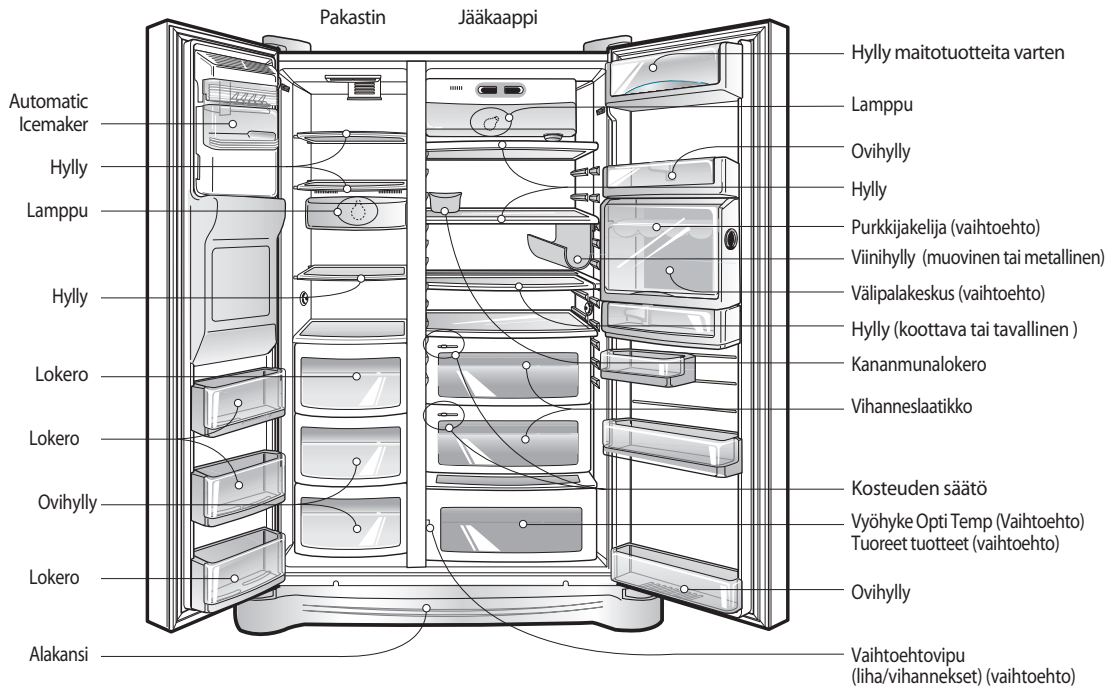
*Malli jakelijan kanssa – malli 1



HUOMIO!

- Osat, ominaisuudet sekä vaihtoehdot ovat erilaisia erilaisille malleille. Valikoidussa mallissa saattaa puuttua joitakin vaihtoehtoja.

*Malli jakelijan kanssa – malli 2



HUOMIO!

- Osat, ominaisuudet sekä vaihtoehdot ovat erilaisia erilaisille malleille. Valikoidussa mallissa saattaa puuttua joitakin vaihtoehtoja.

! Varoitus

- !** Pidä laitteen ulkokuoren tai sisäisen rakenteen tuuletusaukot vapaina tukoksista.
- !** Älä käytä sulattamisen vauhdittamiseen mekaanisia laitteita tai muita kuin valmistajan suosittamia keinoja.
- !** Älä vaurioita kylmänesteen kiertopiiriä.
- !** Älä käytä laitteen elintarvikkeiden varasto-osastoissa sähkölaitteita, elleivät ne ole valmistajan suosittamaa tyyppiä.
- !** Laitteessa käytetty kylmäaine ja eristeen paisutuskaasu edellyttävät hävityksessä erityistoimia. Hävitettäessä laitetta neuvotelkaa huollon tai vastaavasti ammattitaitoisen tahon kanssa.



Tämä laite sisältää kylmäaineena pienen määrän isobutaania (R600a), erittäin luontoystävällistä maakaasua, mutta joka on myös tulenarkaa. Laitetta kuljetettaessa ja asennettaessa tulee huolehtia siitä, ettei mikään jääkaapin osa vaurioidu. Putkista ulos ruiskahtava kylmäaine voi syttyä tuleen tai aiheuttaa silmävamman. Havaittaessa vuoto on vältettävä avotulia tai mahdollisia syttymislähteitä sekä tuuletettava useiden minuuttien ajan huonetta, jossa laite on.

Tulenaran kaasuilumaseoksen muodostumisen estämiseksi jääkaapin vuodon mahdollisesti sattua riippuu sen huoneen koko, jossa laite saattaa sijaita, käytetyn kylmäaineen määrästä. Huoneessa täytyy olla 1 m² jokaista laitteen sisällä olevaa 8 grammaa R600a-kylmäainetta kohti. Jokaisen laitteen kylmäaineen määrä ilmoitetaan tyyppikilvessä laitteen sisällä. Älä koskaan käynnistä laitetta, jossa on mitään merkkejä viasta. Jos on epäilyksiä, ota yhteys jälleenmyyjään.

Oikea paikka

1. Sijoita laite sellaiseen paikkaan, jossa sen käyttö on helppoa.
2. Vältä laitteen sijoitusta lähelle lämmönlähteitä, suoraan auringonvaloon tai kosteaan paikkaan.
3. Varmistaaksesi asianmukaisen ilmankierron jää-pakastinkaapin ympärillä jätä riittävästi tilaa kaapin molemmille sivuille ja yläpuolelle sekä vähintään 2 tuumaa (5 cm) kaapin taakse.
4. Tärinän välttämiseksi laitteen tulee seistä vaakatasossa.
5. Älä asenna laitetta alle 5°C lämpötilaan. Se saattaa vaikuttaa suorituskykyyn.

**Valitse hyvä sijainti****Eliminação do aparelho antigo**

Este aparelho contém fluidos (líquido de refrigeração, lubrificante) e é feito de componentes e materiais que são reutilizáveis e/ou recicláveis.

Todos os materiais importantes devem ser enviados para o centro de recolha de materiais para eliminar e podem ser reutilizados após terem sido processados (reciclagem). Para os recuperar, por favor contacte a agência local.

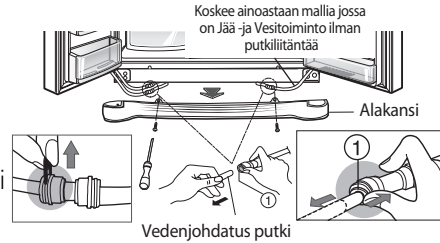
Asennus

Varoitus**Irrota alakansi
ja sitten
tulovesiletku****Irrota pakastin-
osaston ovi****Jääkaapin
oven irrotus****Oven irrotus****Sähköiskun vaara**

Irrota jääkaapin verkkojohto pistorasiasta ennen asennusta. Tämän suorittamatta jättäminen voi aiheuttaa vakavan vamman tai kuoleman.

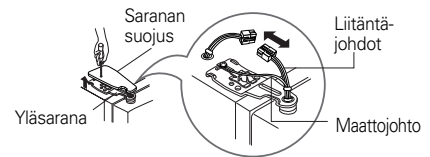
Jos huonetilasi oviaukko on liian kapea jääkaapin saamiseksi siitä läpi, irrota jääkaapin ovi ja vie kaappi sisään ovesta pystyasennossa.

Irrota jalkalista nostamalla ylöspäin ja irrota pidikeklipsi, vedä sitten ylös vedensyöttöputki painamalla kohtaa (1) kuten kuvassa oikealla esitetään.

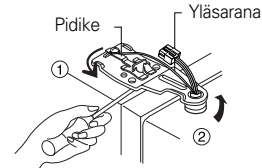
**HUOMAUTUS**

- Jos putken pää on epämuotoinen tai kulunut, katkaise huono osa pois.

- 1) Irrota saranan suojus löysäämällä ruuvit. Irrota sen jälkeen kaikki liitäntäjohdot maattojohtoa lukuun ottamatta.



- 2) Irrota pidike kiertämällä sitä vastapäivään (1) ja nosta sitten yläsarana ylös (2).

**HUOMAUTUS**

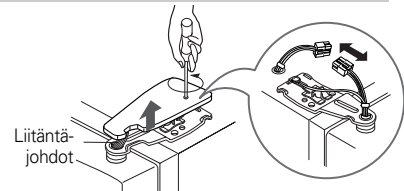
- Irrottaessasi yläsaranaa varo, ettei ovi kaadu eteenpäin.

- 3) Vie jääkaappiosaston ovi sisään huoneen ovesta ja laske se alas, mutta varo vaurioittamasta tulovesiletkua. Tällä kerralla ovea tulisi nostaa sen verran, että tulovesiletkun voi vetää kokonaan pois.

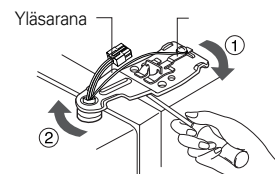
**HUOMAUTUS**

- Siirrä jääkaappiosaston ovi huoneen ovesta sisään ja laske se alas, mutta varo vaurioittamasta tulovesiletkua.

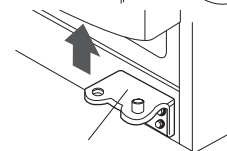
- 1) Löysää saranan suojuksen ruuvit ja irrota suojus. Irrota liitäntäjohto, jos sellainen on, maattojohtoa lukuun ottamatta.



- 2) Irrota pidike kiertämällä sitä myötäpäivään (1), ja irrota sitten yläsarana nostamalla sitä ylöspäin (2).

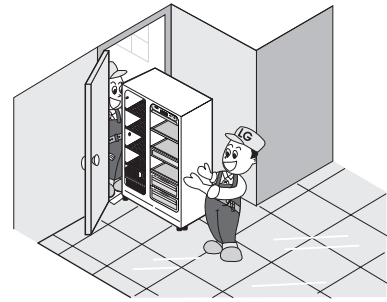


- 3) Irrota jääkaappiosaston ovi nostamalla ylöspäin.



**Vie jää-
kaappi ovesta**

Vie jääkaappi pystyasennossa läpi huoneen ovesta, kuten kuvassa oikealla.

**Ovien asennus takaisin**

Saatuasi kaapin ja ovet huoneen ovesta sisään asenna ovet päinvastaisessa järjestyksessä.

Tulovesiletkun asennus

(* Vain annostelijamallit)

**Ennen
asennusta**

- Jääpala-automaatti vaatii toimiakseen 147 ~ 834 kPa (1,5 ~ 8,5 kgf/cm²) vedenpaineen. (Silloin tavallinen pahvimuki täyttyy 3 sekunnissa).
- Jos vedenpaine ei saavuta arvoa 147 kPa (1,5 kpf/cm²) ja jää sen alle, täytyy hankkia erillinen painepumppu syöttämään tulovettä jääautomaatille kylmän veden annostelijalle.
- Pidä tulovesiletkun kokonaispituus 8 metrissä tai sen alle, ja varo taivuttamasta letkua. Yli 8 metriä pitkä letku saattaa aiheuttaa tuloveden syöttöhäiriöitä vaikuttaessaan poistoveden paineeseen.
- Asenna tulovesiletku paikkaan, johon ei kohdistu lämpöä.

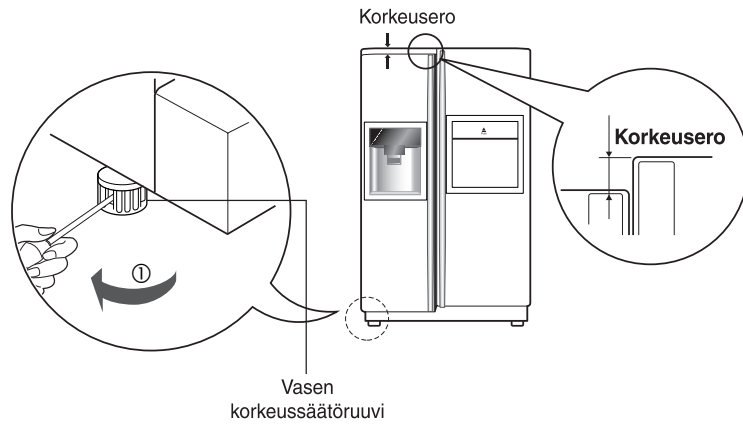
! Warning

- Connect to potable water supply only.
- Refer to instructions with water filter kit for installation.

Jos pakastinosaston ovi on alempana kuin jääkaappiosaston ovi

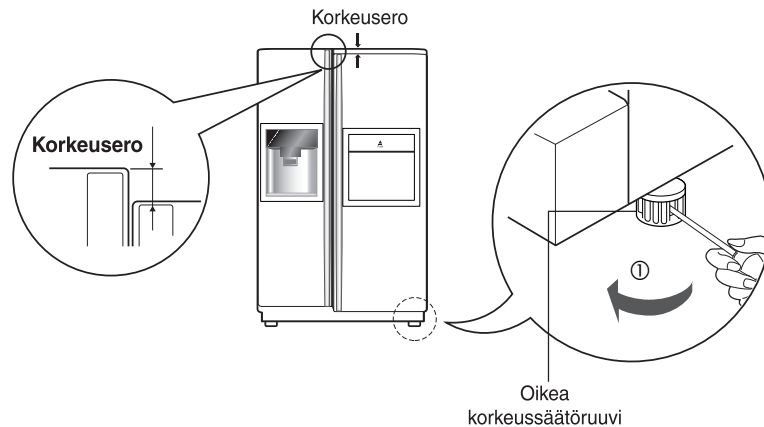
Korkeuden säätö

Tasaa ovet työntämällä uraruuviavain (lattapäinen) vasemman korkeussäätöruuvien koloon ja kiertämällä ruuvia myötäpäivään (⌚).



Jos pakastinosaston ovi on ylempänä kuin jääkaappiosaston ovi

Tasaa ovet työntämällä uraruuviavain (lattapäinen) oikean korkeussäätöruuvien koloon ja kiertämällä ruuvia myötäpäivään (⌚).



Kun ovikorkeudet on tasattu

Jääkaapin ovet sulkeutuvat pehmeästi, kun etupuolta korotetaan säätämällä korkeudensäätöruuveja. Jos ovet eivät sulkeudu kunnolla, laitteen suorituskyky saattaa heikentyä.

Seuraavaksi

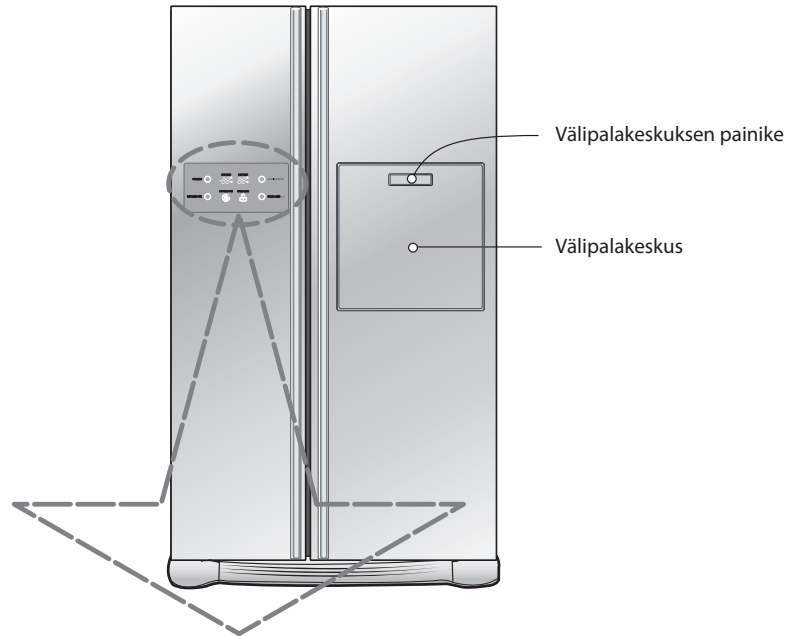
1. Pyyhi pois kuljetuksen aikana kerääntynyt pöly ja puhdista laite perusteellisesti.
2. Asenna lisävarusteet, kuten jääpalalaatikko, haihdutusaltaan kansi jne, oikeille paikoilleen. Ne on pakattu yhdeksi pakkaukseksi kuljetusvaurioiden välttämiseksi.
3. Liitä verkkojohto pistorasiaan. Älä liitä mitään muita laitteita samaan pistorasiaan.

Käynnistäminen

Jääkaapin käynnistämisen jälkeen on se jätettävä 2 - 3 tunnin ajaksi tyhjilleen, jotta sen toiminta tasapainoituisi asennetun lämpötilan mukaan. Tämän jälkeen jääkaapin voi täyttää tuore -tai pakasteruokatuotteilla.

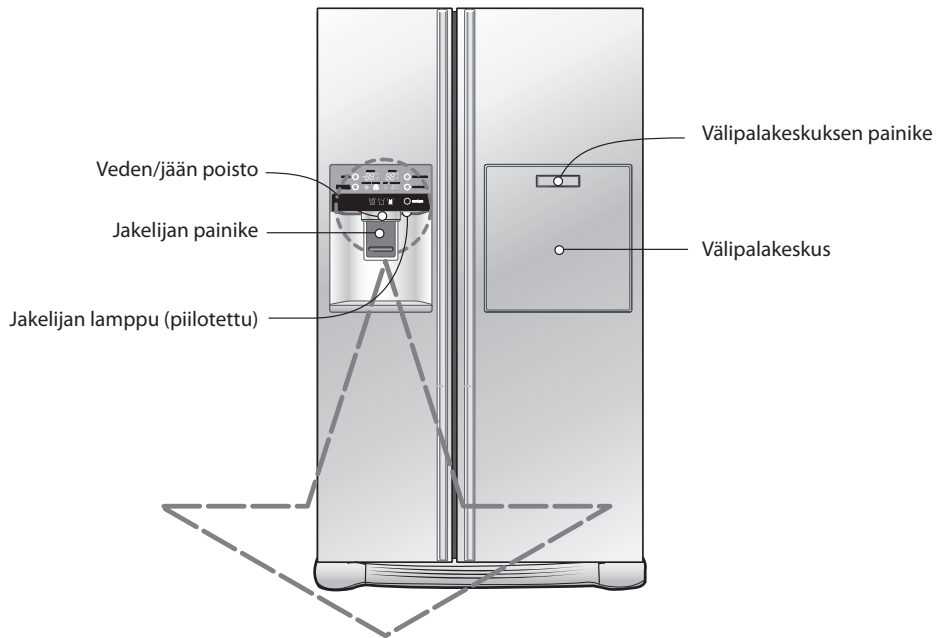
Adjusting the temperatures and functions

*Malli ilman jakelijaa



Vaihtoehto	Näyttöpaneeli
<p>Malli-1</p>	<p>Näyttöpaneelin säästotoiminto</p>
<p>Malli-2</p>	

***Malli jakelijan kanssa - Malli 1**



Vaihtoehto	Näyttöpaneeli
<p>Malli-1</p>	<p>Näyttöpaneelin säästötoiminto</p>
<p>Malli-2</p>	

HUOMIO!

- Valikoidussa mallissa saattaa puuttua joitakin vaihtoehtoja.

Näytön virransäästötila (joissakin malleissa)

Tämä toiminto säästää pakastustehoa.

Paina FREEZER ja EXPRESS FRZ painikkeita yhtä aikaa ja pidä painettuna 5 sekunnin ajan, kunnes kuuluu merkkiäänä. Kaikki LED/LCD-näytöt syttyvät ja sammuvat. Kun virransäästötila käynnistyy, näyttö pysyy sammutettuna, kunnes ovi avataan seuraavan kerran. Sen jälkeen se syttyy aina, kun ovi avataan tai jotain painiketta painetaan ja pysyy päällä 20 sekunnin ajan viimeisestä oven avauksesta tai painikkeen painalluksesta. Poistaaksesi virransäästötilan käytöstä, paina FREEZER ja EXPRESS FRZ. Painikkeita yhtä aikaa ja pidä niitä painettuina 5 sekunnin ajan kunnes kuuluu merkkiäänä.

Voit säätää pakastin- ja jääkaappiosien lämpötilaa.

Pakastimen säätö



Optional	Type-1	Type-2
FRZ.TEMP.	-19°C	FRZ.TEMP. MAX • MIN
Start -19°C → -21°C → → -22°C → -23°C → -15°C → -16°C → -17°C ↑		

Jääkaappiosa säätö

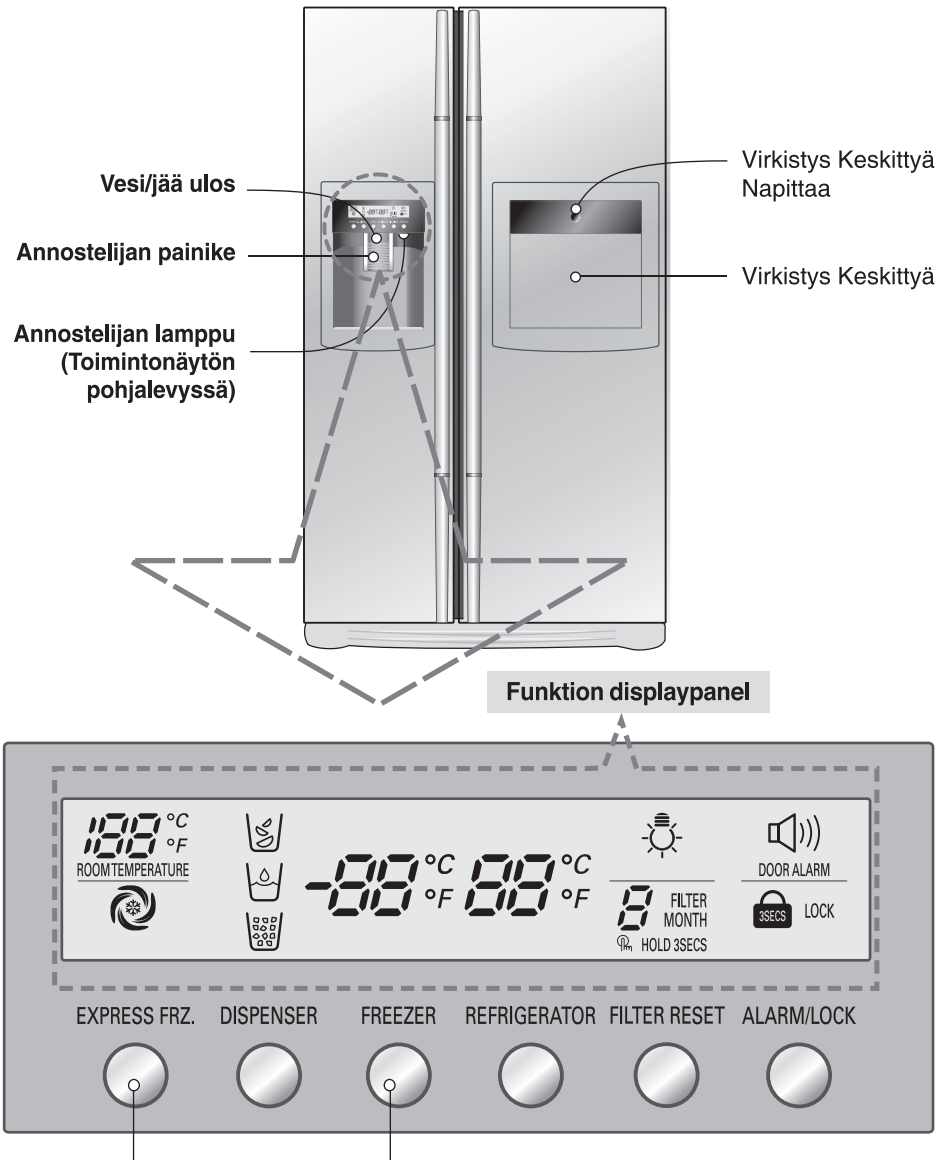


Optional	Type-1	Type-2
REF.TEMP.	3°C	MAX • MIN REF.TEMP.
Start 3°C → 2°C → 1°C → 0°C → 6°C → 5°C → 4°C ↑		

- Todellinen sisälämpötila vaihtelee riippuen säilytettävien elintarvikkeiden tilanteesta, sillä näytössä oleva lämpötila on tavoitelämpötila, ei todellinen jääkaapin sisälämpötila.
- Jäähdytysteho on alussa heikko. Säädä lämpötilaa kuten edellä jääkaapin oltua käytössä vähintään 2 - 3 vuorokautta.

Käyttö

* Annostelijamallit - Type 2



Näytön virransäästötila

HUOMAUTUS

- Mallisi ei ehkä sisällä kaikkia valinnaisvarusteita.
- Pyyhi pois kosteus ennen näyttönäppäimen käyttöä, koska näppäimen toiminta perustuu kosketusherkkään menetelmään ja kosteuden tiivistyessä näppäimen pintaan sen toiminta hidastuu tai muut näppäimet saattavat toimia tarkoituksetta.

Näytön virransäästötila

Tämä toiminto asettaa näytön virransäästötilaan, kunnes ovi seuraavan kerran avataan.

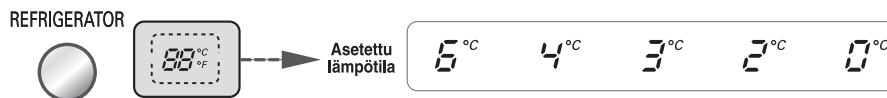
Paina samanaikaisesti nuppeja FREEZER ja EXPRESS FRZ. ja pidä ne painettuina, kunnes kuulu sointuva merkkiäni. Kaikki LED-merkkivalot ensin syttyvät ja sitten sammuvat. Kun virransäästötila on käynnistetty, näyttö on sammunut kunnes ovi seuraavan kerran avataan. Sitten se syttyy aina kun ovi avataan tai painetaan jotakin nuppia. Näyttö pysyy päällä 20 sekuntia viimeisestä oven avauksesta tai nupin painalluksesta. Poista virransäästötila painamalla samanaikaisesti nuppeja FREEZER ja EXPRESS FRZ. ja pidä ne painettuina 5 sekuntia, kunnes kuulu sointuva merkkiäni.

oit säätää pakastintilan ja jääkaappitilan lämpötiloja.

**Näin säädetään
pakastinosaston
lämpötila**

Pakastinosaston lämpötilan säätö

**Näin säädetään
jääkaappiosaston
lämpötila**

Jääkaappiosaston lämpötilan säätö

* Aina painiketta painettaessa asetus toistuu järjestyksessä (Heikko) → (Keskiheikko) → (Keski) → (Keskivahva) → (Vahva).

- Sisälämpötila vaihtelee elintarvikkeiden tilanteen mukaan, ja näytetty lämpötila on asetettu kohdelämpötila, ei jääkapin senhetkinen sisäinen lämpötila.
- Jääkapin toiminta on aluksi heikkoa. Säädä jääkaapin lämpötila edellä kuvatulla tavalla vasta käytettyäsi sitä vähintään 2~3 päivää.

Käyttö

Annostelijan käyttö (joissakin malleissa)

- Valitse joko jäämurska, vesi tai jääkuutiot ja paina kevyesti painiketta lasilla tai mukilla.

Vesi

Sytytä veden ilmaisivalo painamalla valinta-painiketta



Jääkuutiot

Sytytä jääkuutioiden ilmaisivalo painamalla valinta-painiketta



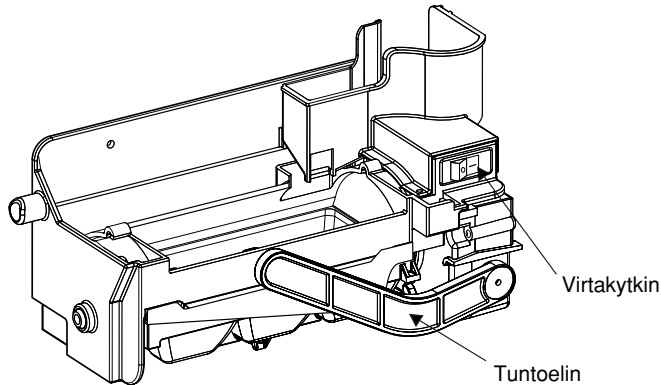
Jäämurske

Sytytä jäämurskeen ilmaisivalo painamalla valinta-painiketta



- Viite :** Pidä muki paikallaan pari sekuntia jään tai veden annostelun jälkeen, jolloin viimeiset pisarat putoavat kuppiin eikä lattialle.

Automaattinen jääpalakone (joissakin malleissa)



- Automaattinen jääpalakone tekee automaattisesti 6 jääpalaa kerrallaan, 50 – 60 palaa vuorokaudessa. Tämä määrä saattaa vaihdella riippuen olosuhteista, kuten ympäristön lämpötilasta, oven avaamisista, pakastimen kuormituksesta jne.
- Jääpalojen valmistus pysähtyy, kun jääpalalaatikko tulee täyteen.
- Jos et halua käyttää automaattista jääpalakoneetta, aseta jääpalakoneen kytkin OFF (POIS)-asentoon. Jos haluat ottaa automaattisen jääpalakoneen käyttöön uudelleen, siirrä kytkin ON (PÄÄLLÄ)-asentoon.

HUOMAUTUS

- On normaalia, että jääpalojen putoilusta jääpala-astiaan aiheutuu ääniä.

VAROITUS

- Älä työnnä kättäsi käynnissä olevaan jääpalakoneeseen. Se saattaa aiheuttaa tapaturman.

HUOMIO!

- Älä säilytä jäätä kauemmin kuin kaksi viikkoa.

Kun jääkone ei toimi kunnolla

Jää paakkuuntuu

- Jos jää paakkuuntuu, ota jääpaakut pois jäävarastolaatikosta, murra ne pienemmiksi paloiksi ja laita ne takaisin jäävarastolaatikkoon.
- Jos jääkone tekee liian pieniä tai toisiinsa tarttuneita jääpaloja, täytyy jääkoneen tuloveden määrää säätää. Ota yhteys huoltopisteeseen.
- ※ Jos jäätä ei käytetä säännöllisesti, se saattaa paakkuuntua.

Virtakatkos

- Jäätä saattaa pudota pakastinosastoon. Ota jäävarastolaatikko ulos, poista siitä kaikki jäät, kuivaa se ja laita takaisin paikalleen. Kun laitteeseen on taas saatu kytketyksi virta, valitaan jäämurskan valmistus automaattisesti.

Laite heti käyttöönoton jälkeen

- Käyttöönoton jälkeen uudelta laitteelta kuluu noin 12 tuntia ensimmäisten jäiden valmistamiseen pakastinosastossa.

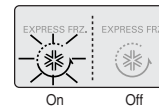
Pikapakastus

Valitse tämä toiminto halutessasi pakastaa nopeasti.

- "OFF → ON → OFF toistuvat painettaessa  or  painiketta.

EXPRESS FRZ
CHILD LOCK 3SECS

<Tyyppi-1>





<Tyyppi-2>



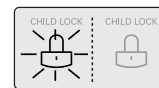
- Nuolimerkki on näkyvässä päällä-tilassa (On) vilkuttuaan ensin 4 kertaa, kun valitaan "Erikoisjäähdytys" (Special Refrigeration) päälle.
- Pikapakastustoiminto kytkeytyy automaattisesti pois päältä kiinteän aika-asetuksen mukaan.

Lukitus

Tämä nappi pysäyttää toisten nappien toiminnan.

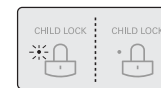
- Lukittu ja Vapaa toistuvat vuorotellen painettaessa  or  nuppia yli 3 sekuntia.
- Jos käytät nuppia LOCK, mikään muu nappi ei toimi ennen niiden lukituksen avausta.

<Tyyppi-1>



LOCK - LUKKO UNLOCK - AVAUS

<Tyyppi-2>



LOCK - LUKKO UNLOCK - AVAUS

EXPRESS FRZ
CHILD LOCK 3SECS

CHILD LOCK 3SECS

Suodattimen kunnan (suodattimen vaihtojakson) näyttötoiminto (joissakin malleissa)

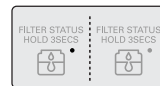
- Jakelulaitteessa on vesisuodattimen patruunan vaihdon merkkivalo.
- Vesisuodatin tulee vaihtaa kuuden kuukauden välein.
- Suodattimen merkkivalo syttyy ilmaisemaan, milloin suodatin on vaihdettava.
- Kun suodatin on vaihdettu, nollaa merkkivalo painamalla suodatinnuppia yli 3 sekuntia.

<Tyyppi-1>



FILTER STATUS HOLD 3SECS 6 MONTH FILTER STATUS HOLD 3SECS 0 MONTH

<Tyyppi-2>



FILTER STATUS HOLD 3SECS 0 MONTH FILTER STATUS HOLD 3SECS 0 MONTH



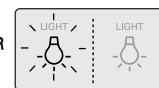
LIGHT/FILTER

Juoma-annostelijan valo (joissakin malleissa)

Tämä painike sytyttää ja sammuttaa juoma-annostelijan valon.

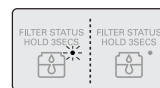
- Juoma-annostelijan valo kytketään PÄÄLLE tai POIS painamalla Valo/Suodatin (Light/Filter)-painiketta.

<Tyyppi-1>



LIGHT LIGHT On Off

<Tyyppi-2>



FILTER STATUS HOLD 3SECS 0 MONTH FILTER STATUS HOLD 3SECS 0 MONTH On Off



LIGHT/FILTER

Käyttö

Muut toiminnot

Ovi auki -varoitus

- Varoitusääni kuuluu 3 kertaa 30 sekunnin välein, jos jääkaapin tai kotibaarin ovi jää auki yli minuutiksi.
- Ota yhteys huoltopisteeseen, jos varoitusmerkkiäni jatkuu sen jälkeen kun ovi on suljettu.

Vianilmaisutoiminto

- Vianilmaisutoiminto havaitsee automaattisesti vian, joka tuotteessa ilmenee jääkaappia käytettäessä.
- Jos tuotteeseen tulee vika, se ei toimi painamalla painikkeita eikä anna normaaleja käyttöviestejä. Älä tässä tapauksessa katkaise virtaa heti, vaan ota välittömästi yhteys huoltopisteeseen. Huoltoasentajalta kuluu paljon aikaa viallisen osan etsimiseen, jos virta on ehditty katkaista.

Jään/kylmän veden valmistustapa

Vesi jäähtyy säilytettynä jääkaappiosaston vesisäiliössä, josta se lähetetään annostelijaan.

Jää valmistuu jääpala-automaatissa, josta se lähetetään annostelijaan joko jäämurskana tai kuutioina.

HUOMAUTUS

- On normaalia, että vesi ei ole hyvin kylmää aluksi. Jos haluat kylmää vettä, lisää lasiin jäitä.

Varoituksia

Heitä pois heti jääkaapin asennuksen jälkeen valmistuneet ensimmäiset jäät (noin 20 palaa) ja vesi (noin 7 lasillista).

Aluksi valmistuneessa jäässä ja vedessä saattaa olla hiukkasia tai hajuja tulovesiletkusta tai tulovesilaatikosta. Tämä täytyy tehdä myös, kun jääkaappia ei ole käytetty pitkään aikaan.

Lapset eivät saa käsitellä annostelijaa.

Lapset saattavat painaa painiketta väärin tai rikkoa lamppuja.

Varmista, että elintarvikkeet eivät tuki jään kulkuaukkoa.

Jos elintarvikkeita laitetaan jään kulkuaukon suulle, annostelija ei voi toimia. Jäähileet saattavat myös tukkia jään kulkuaukon, jos käytetään yksinomaan jäämursketta. Poista silloin aukkoon kerääntynyt jäähile.

Älä koskaan yritä jäähdyttää virvoketölkkejä tai muita elintarvikkeita jäävarastolaatikossa.

Sellainen toiminta saattaa vaurioittaa jääpala-automaattia.

Älä koskaan ota jäitä ohuisiin kristallilaseihin tai savi-astioihin.

Sellaiset lasit tai muut astiat saattavat rikkoutua.

Laita lasiin ensin jäät ennen kuin täytät sen vedellä tai virvokkeilla.

Vesi saattaa loiskahtaa, kun jäitä lisätään lasissa jo olevaan nesteeseen.

Älä koskaan koske kädellä tai esineillä jään tuloaukkoa.

Kosketus saattaa rikkoa osia tai vaurioittaa kättä.

Älä koskaan irrota jääkoneen kantta.

Tasoita aika ajoin jäävarastolaatikon jään pinta, kun laatikko on täynnä.

Jäätä kasautuu jääkoneen läheisyyteen. Kun jääkone havaitsee jäävarastolaatikon olevan aivan täynnä, saattaa jään valmistuminen pysähtyä.

Jos annostelijasta tulee värjäytynyttä jäätä, lopeta käyttö ja ota välittömästi yhteys huoltopisteeseen.

Älä koskaan käytä liian kapeita tai syviä laseja.

Jäät saattavat jäädä kiinni jään kulkuaukkoon, jolloin jääkaapin toiminta estyy.

Pidä lasi oikealla etäisyydellä jään tuloaukosta.

Liian lähellä tuloaukkoa oleva lasi saattaa estää jäitä pääsemästä ulos.

Pakastimen kori
(kaksoistähti merkintä)

Pakastimen kori ** (kaksoistähti merkintä)

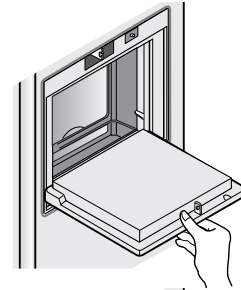
- Kaksoistähti merkintä merkitsee lämpötilaa: $-12^{\circ}\text{C} \sim -18^{\circ}\text{C}$
- Ruokatuotteet pakastettu lyhyelle ajanjaksolle.

Virvokeosasto (Ei ole kaikissa malleissa)

Käyttöohje

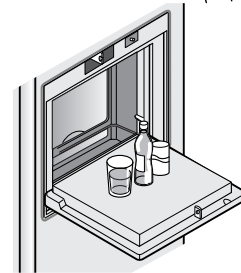
Avaa virvokeosaston luukku.

- Virvokeosastoon pääsee avaamatta jääkaapin ovea, jolloin energiaa säästyy.
- Virvokeosaston sisävalo syttyy, kun virvokeosaston luukku avataan. Näin sisältöä on helppo tarkkailla.



Virvokeosaston
luukku voi
käyttää lasku-
alustana

- Älä koskaan käytä virvokeosaston luukku leikkuulautana ja varo vaurioittamasta sitä terävillä esineillä.
- Älä koskaan paina sitä käsivarsillasi tai muutenkaan paina sitä liikaa.



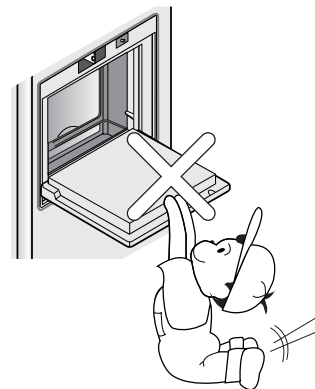
Älä koskaan
irrota virvoke-
osaston sisä-
kantta

- Virvokeosasto ei toimi oikein ilman sisäkantta. Ainoastaan mallit joiden säiliöillä on kansi.



Älä koskaan aseta
raskaita esineitä
virvokeosaston
luukulle tai salli
lasten roikkua
siinä.

- Virvokeosaston luukku saattaa vaurioitua ja sen lisäksi lapset saattavat satuttaa itsensä.



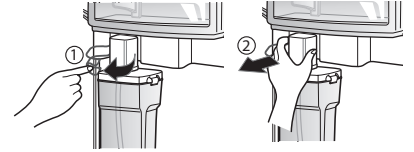
Jää ja vesi ilman putkia (vain valikoiduissa malleissa)

Automaattisen Jääpalojen valmistajan tai Veden Jakelijan toiminnossa voidaan vesiputkiliitäntän sijasta käyttää säiliötä tai tavallisia pulloja.

Miten tämä tehdään

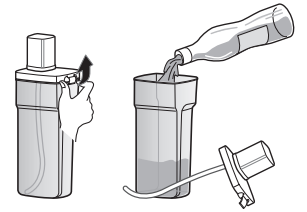
Vesisäiliön poistaminen

Vedettävä kahvasta ja pidettävä säiliön korkkia kuvan osoittamalla tavalla ①, tämän jälkeen säiliö poistettava paikaltaan ②.



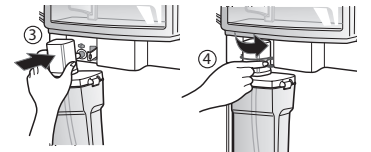
Vesisäiliön poistaminen

Vedettävä kahvasta ja pidettävä säiliön korkkia kuvan osoittamalla tavalla ①, tämän jälkeen säiliö poistettava paikaltaan ②. Täytettävä säiliö vedellä vaakasuoralinjan saakka (3l).



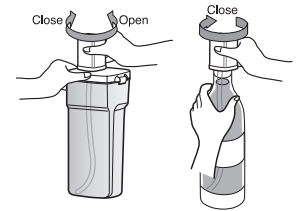
Säiliön asentaminen

Säiliön korkki sekä pumppu asennettava kuten kuvassa, tämän jälkeen työnnettävä säiliö paikoilleen. Lopuksi lukittava se vipulla.



Pullon asentaminen

Tavallisissa pulloissa voidaan käyttää säiliön korkkia. Väännettävä säiliönkorkki vasempaan, jotta se aukeaa. Tämän jälkeen vedellä täytetty pullo suljetaan korkilla.



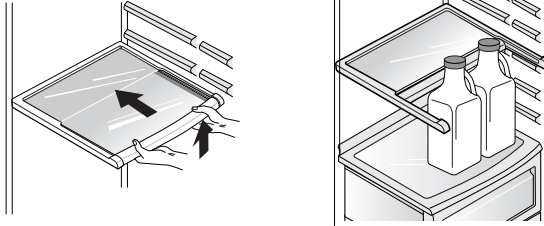
HUOMIO!

- Säiliön asentamisessa tai sen poistamisen aikana oltava erityisen varovainen, jotta se ei vahingoituisi.
- Veden puuttuessa säiliössä automaattinen jääpalojen valmistus sekä veden jakelijatoiminnon käyttö on mahdoton.
- Muiden aineiden kuin veden käyttö, voi aiheuttaa pumpussa vaurioita.
- Jos veden tila säiliössä on alhainen, jääpalat voivat olla pienempiä.
- Ennen veden lisäämistä, on hyvä ensin poistaa jakelijasta vesi.
- Jakelijan sekä jääpalojen valmistamistoiminto on samanlainen kuten muissakin yleisissä jääkaappimalleissa.
- Jos säiliön asemasta käytetään pulloja, säiliötä ei saa heittää.
- Koska vesisäiliö voi olla täytettynä raskas, lapset eivät saa sitä kantaa, etenkin yhdellä kädellä.

Hyllyt (Ei ole kaikissa malleissa)

Työnnettävä hylly

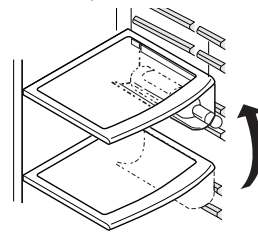
Voit säilyttää korkeita astioita, kuten 4 litran kannun tai pulloja työntämällä hyllyn etupuoliskon hyllyn takapuoliskon alle. Palauta hylly kokonaiseksi vetämällä itseäsi kohti.



Viiniteline (Ei ole kaikissa malleissa)

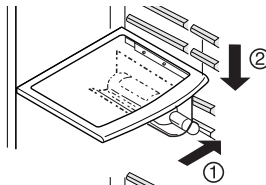
Viinitelineen säätö (Tyyppi 1)

Tässä viinitelineessä pulloja voi säilyttää vaakatasossa. Telineen voi kiinnittää mihin hyllyyn tahansa.



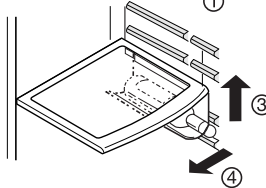
Viinitelineen asennus :

Vedä viinitelinettä alaspäin kuten kuvassa ② sen jälkeen kun se on työnnetty hyllyn sivukiinnityksiin kuten kuvassa ① naksauttamalla ylöspäin kuten kuvassa ①.



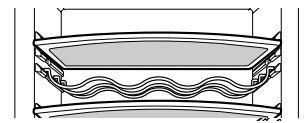
Viinitelineen irrotus :

Vedä viinitelinettä sisäänpäin kuten kuvassa ④ sen jälkeen kun olet ottanut siitä otteen ylöspäin kuvassa ③.

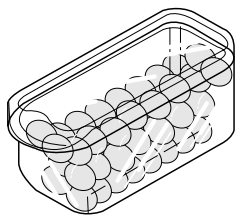


(Tyyppi 2)

Pulloja voi säilyttää tässä viinitelineessä vaakasuorassa asennossa.



Munakotelo



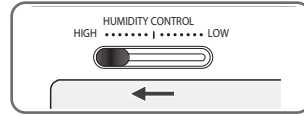
HUOMAUTUS

- Älä koskaan käytä munakoteloja jään varastolaatikkona. Se saattaa rikkoutua.
- Älä koskaan säilytä munakoteloita pakastinosastossa tai tuoretuoteosastossa.

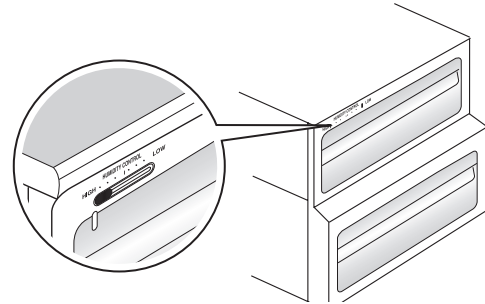
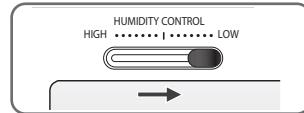
Vihanneslaatikon kosteuden säätö

Vihanneksia tai hedelmiä säilytettäessä kosteutta voi säätää siirtämällä kosteudensäätövipua vasemmalle tai oikealle.

Suuri kosteus

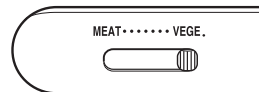


Pieni kosteus

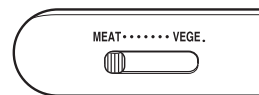


Muutos vihannes- tai lihalaatikoksi (Ei ole kaikissa malleissa)

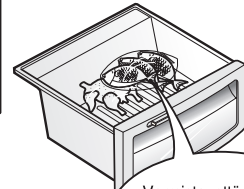
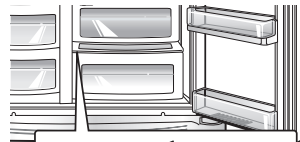
▪ Jääkaapin alin vetolaatikko on muutettavissa vihannes- tai lihalaatikoksi.



Vihannes-
laatikko



Lihalaatikko



Varmista, että muutoskytkin on oikeassa asennossa ennen elintarvikkeiden laittoa

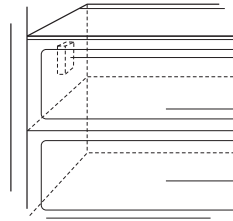
Lihalaatikon lämpötila säilyy jääkaapin lämpötilaa alhaisempana niin, että liha ja kala pysyvät kauemmin tuoreina.

HUOMAUTUS

- Vihannekset ja hedelmät jäätyvät, jos muutoskytkin on asetettu lihalaatikon puolelle. Joten varmista kytkimen asento ennen elintarvikkeiden säilytystä.

Hajunpoistaja (Ei ole kaikissa malleissa)

Tämä järjestelmä imee tehokkaasti vahvoja hajuja optista katalyyttiä käyttäen. Tämä järjestelmä ei vaikuta säilytettyihin elintarvikkeisiin millään tavalla.



Hajunpoisto-
järjestelmä
Vihannes-
laatikko
Opti Temp (Valinnainen)
Vihanneslaatikko (Valinnainen)

Hajunpoisto- järjestelmän käyttö

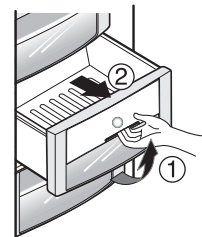
- Järjestelmää ei tarvitse asentaa erikseen, koska se on asennettu valmiiksi jääkaappiosaston viileän ilman tulokanavaan.
- Käytä väkevätuoksuisten elintarvikkeiden säilyttämiseen kannellisia ja suljettuja astioita. Muuten niiden tuoksut voivat imeytyä osaston muihin elintarvikkeisiin.

Tyhjiön Raikkaus (vain valikoiduissa malleissa)

Auttaa vihannesten ja hedelmien pysymään tuoreina tyhjiön ansiosta, joka on ilmatiivisti suljettu.

Miten tämä toimii?

- Painikkeen painaminen poistaa ilman laatikosta jolloin se sulkeutuu ilmatiiviisti.
- Painettava painiketta ja vedettävä se asentoon ①, tämän jälkeen aukaistava laatikko ②. Laatikon sulkemisessa painettava se niin, että kuuluu klikkaus merkiksi, että se on hyvin suljettu.



Vyöhykkeen Opti temp lämpötilanmuutos (kulma) (vain valikoiduissa malleissa)

Paina painiketta ja säilytä vihanneksia, hedelmiä tai muita pakastettavia elintarvikkeita, raakaa kalaa jne.

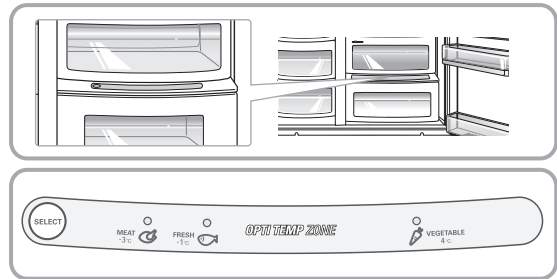


Lämpötilanmuutos vyöhykkeessä Opti Temp (vain valikoiduissa malleissa)

Käyttötapa

Lämpötilan voi säätää riippuen siitä, mitä tuotteita säilytetään.

3 mahdollisuutta lämpötilan säädössä:
-3°C, -1°C i 4°C. Vihannekset/hedelmät ja tuotteet jotka vaativat kosteutta sekä liha/kala säilyttävät tuoreutensa.

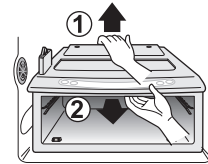


- Kun Opti Temp -lokerossa säilytetään lihaa, saattavat säilytettävät vihannekset tai hedelmät jäätyä.
- Kun Opti Temp -lokerossa säilytetään lihaa, saattavat liha tai kala pilaantua, ja siten liha tai kala tulee pitää F-lokerossa.
- Avattaessa R-lokeron ovi valo syttyy valitussa tilassa ja sammuu, kun ovi suljetaan.
- Painettaessa "Selection" -valintanuppia toistuvat vuorotellen tekstit (Vegetable/Fruit - Vihannekset/Hedelmät) → (Cold storage while maintaining humidity - Kylmäsäilytys ja kosteuden ylläpito) → (Meat - Liha).

Vyöhyke Opti Temp (vain valikoiduissa malleissa)

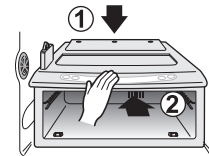
Vyöhykkeen
Opti Temp poistaminen

- Poistettava vihannekselaatikko
- Nostettava kevyesti vyöhyke Opti Temp ①, tämän jälkeen vedettävä se ulos paikoiltaan ②.



Vyöhykkeen
Opti Temp asentaminen

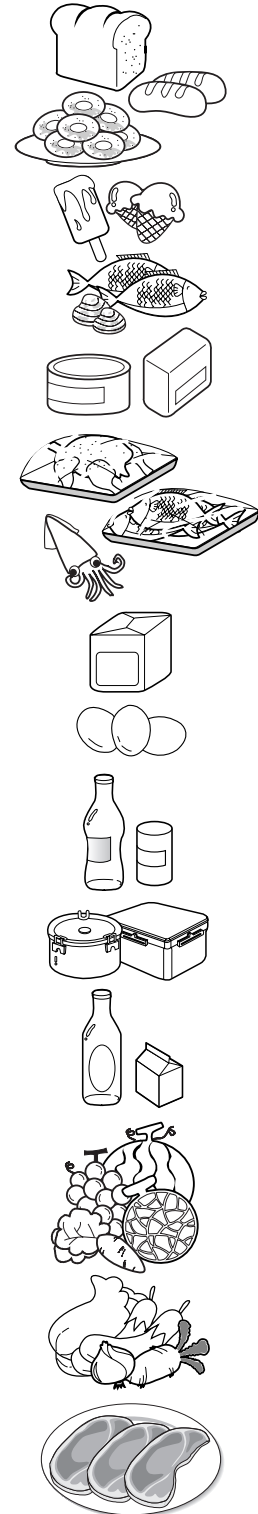
- Asennettava vyöhyke Ustawić Opti Temp hyllylle ① ja varovaisesti työnnettävä se paikoilleen ②.
- Liian voimakas työntäminen voi aiheuttaa osissa vaurioita.



Elintarvikkeiden paikat

(Katso osien nimitykset kaaviosta)

Viiniteline	Säilytä viinejä
Pikapalalaatikko	Säilytä pieniä elintarvikkeita, kuten leipää, välipaloja jne.
Pakastin- osaston hylly	Säilytä erilaisia pakastettuja elintarvikkeita, kuten lihaa, kalaa, jäätelöä, pakastettuja välipaloja jne.
Pakastin- osaston ovilokero	<ul style="list-style-type: none"> ■ Säilytä pieniä pakastepakkauksia. ■ Lämpötila todennäköisesti nousee, kun ovea avataan. Älä siis säilytä pitkäaikaisia elintarvikkeita, kuten jäätelöä jne.
Pakastin- osaston vetolaatikko	<ul style="list-style-type: none"> ■ Säilytä lihaa, kalaa, kanaa jne., mutta käärine kelmuun. ■ Säilytä kuivana
Maitotuote- kotelo	Säilytä maitotuotteita, kuten voita, juustoja jne.
Munakotelo	Sijoita tämä munakotelo sopivaan paikkaan.
Virvoke- osasto	Säilytä usein käytettyjä elintarvikkeita, kuten virvokkeita jne.
Jääkaappi- osaston hylly	Säilytä höysteitä ja muita elintarvikkeita sopivalla etäisyydellä.
Jääkaappi- osaston ovilokero	Säilytä pieniä elintarvikkepakkauksia tai juomia, kuten maitoa, mehua, olutta jne.
Vihanneslaatikko	Säilytä vihanneksia tai hedelmiä.
Vihannes- laatikko/liha- laatikko	Säilytä vihanneksia, hedelmiä, sulatettavaa lihaa, raakaa kalaa jne. asettamalla muutoskytkin asianmukaiseen asentoon. Varmista, että muutoskytkin on asetettu oikein ennen elintarvikkeiden säilytystä.



Elintarvikkeiden säilytys

- Säilytä tuoretuotteet jääkaappiosastossa. Elintarvikkeiden pakastus- ja sulatustavalla on suuri merkitys niiden tuoreuden ja maun säilymiselle.
- Älä säilytä alhaisissa lämpötiloissa herkästi pilaantuvia elintarvikkeita, kuten banaaneja ja meloneja.
- Anna kuumien ruokien jäähtyä ennen säilytystä. Kuumien ruokien laittaminen jääkaappiin saattaa aiheuttaa muiden elintarvikkeiden pilaantumisen ja johtaa suurempaan energian kulutukseen.
- Säilyttäessäsi ruokia peitä ne kelmulla tai säilytä kannellisessa astiassa. Tämä estää kosteutta haihtumasta ja auttaa pitämään ruoan maukkaana ja ravitsevana.
- Älä tuki ilmaventtiileitä elintarvikkeilla. Viileän ilman tehokas kierto pitää jääkaapin lämpötilat tasaisina.
- Älä avaa ovea kovin usein. Oven avaus päästää lämmintä ilmaa jääkaappiin ja aiheuttaa lämpötilan nousun.
- Älä koskaan pidä liian paljon elintarvikkeita ovilokeroissa, koska ne saattavat työntää sisälokeroita niin, ettei ovi sulkeudu kunnolla.

Pakastin- osasto

- Älä säilytä pulloja pakastinosastossa – ne saattavat jäätyessään rikkoutua.
- Älä pakasta sulaneita pakasteita uudelleen. Ne menettävät silloin makunsa ja ravitsevuutensa.
- Säilyttäessäsi pakastettuja elintarvikkeita, kuten jäätelöä, pitempiä aikoja, sijoita ne pakastimen hyllylle, älä ovilokeroon.
- Älä koske kylmiin elintarvikkeisiin tai astioihin - erityisesti metallisiin - märin käsin ja älä sijoita lasitavaroita pakastinosastoon.
- Voit saada paleltumia ja ne saattavat rikkoutua niiden sisällön jäätyessä ja aiheuttaa henkilövahinkoja.

Jääkaappi- osasto

- Vältä kosteiden elintarvikkeiden sijoittamista jääkaapin ylähyllyille, ne saattavat jäätyä viileän ilman kosketuksesta.
- Puhdista elintarvikkeet aina ennen jääkaappiin laittamista. Vihannekset ja hedelmät tulisi huuhdella ja pyyhkiä, ja pakatut elintarvikkeet pyyhkiä lähellä sijaitsevien elintarvikkeiden pilaantumisen estämiseksi.
- Säilyttäessäsi kananmunia lokerossa tai munakotelossa varmista, että ne ovat tuoreita, ja säilytä ne aina pystyasennossa, koska siten ne pysyvät kauemmin tuoreina.

HUOMAUTUS

- Jos jääkaappisia on kuumassa ja kosteassa paikassa, saattaa oven usein toistuva avaaminen tai suuren vihannesmäärän säilytys aiheuttaa kasteen muodostumista. Se ei vaikuta lainkaan kaapin suorituskykyyn. Voit huoletta pyyhkiä kasteen pois kostealla kangaspalalla.

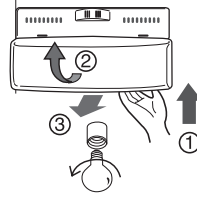
Osien irrotus

HUOMAUTUS

- Irrotus tapahtuu päinvastaisessa järjestyksessä kuin asennus. Muista varmasti irrottaa virtapistoke pistorasiasta ennen osien irrotusta ja asennusta. Älä koskaan kohdista suuria voimia irrotettaviin osiin. Osat voivat rikkoutua.

Pakastinosan
lamppu.

Irrota lamppu vetämällä sitä ulos ③ samalla kun kevyesti painat ① ja kierrät ② lampun suojusta. Kierrä lampua vastapäivään. Käytä 40 W lampua (maksimi), joita voi ostaa huoltoliikkeestä.

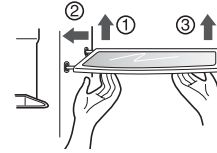


HUOMAUTUS

- Kaikki lamput eivät sovellu tähän laitteeseen. Varmistu, että vaihdat lampun sellaiseen, joka on samaa kokoa ja muotoa ja jossa on sama teho.
- Annostelijan valot ovat LED-valoja, joita ei voi vaihtaa.

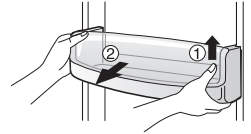
Pakastin-
osaston
hylly

Poistaaksesi hyllyn työnnä sitä vasemmalle ②, nosta hyllyn vasenta päätä hieman ①, nosta oikeaa päätä ylöspäin ③ ja ota hylly pois.



Ovilokero
ja tuki

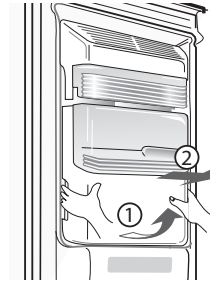
Nosta ovihyllyä molemmista päistä ① ja vedä se ulos ②.



Jäävarastolaatikko

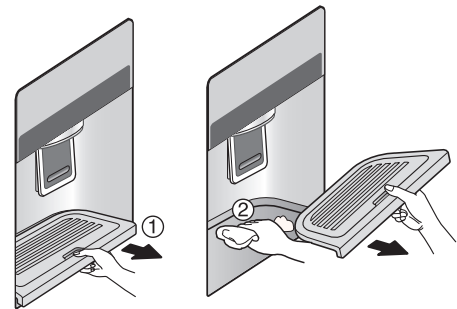
Pidä jääpala-astiaa oikeanpuoleisen kuvan mukaisesti ja vedä se ulos ② nostaten sitä samalla kevyesti ①.

- Älä pura jääpala-astiaa ellei se ole välttämätöntä.
- Tartu jääpala-astian molemmin käsin ottaessasi sitä pois, jotta se ei putoa.



Kun annostelija on ollut käytössä.

Tarjottimella ei ole automaattista vedenpoistotoimintoa. Tarjottimen tulee puhdistaa säännöllisesti. Poistettava tarjotin ①, vedettävä se sen etuosasta ②. Tarjotin sekä alusta kuivattava kuivalla liinalla.



Hoito ja huolto

**Jääkaappi-
osaston
lamppu**

Irrota valaisimen kansi painamalla sen etuosan ulkonemaa ja vedä sitten valaisimen kansi ulos.

Kierrä polttimoa vastapäivään. Valaisimessa käytetään enint. 40 W jääkaappipolttimoa, joita myy mm. huoltopiste.

**Virvoke-
osasto**

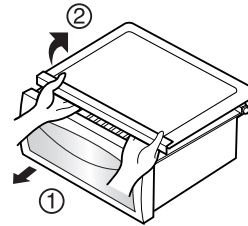
- Irrota lokero (①) ylöspäin.
- Irrota virvokekeskuksen yläteline ja vedä sitten virvokekeskuksen keskikansi (②) ulos.
- Virvokekeskuksen voi poistaa vetämällä sitä ylöspäin.

**HUOMAUTUS**

- Muista poistaa jääkapin oven osat ennen kuin irrotat vihanneslaatikon, pikapalalaatikon ja virvokeosaston kannen.

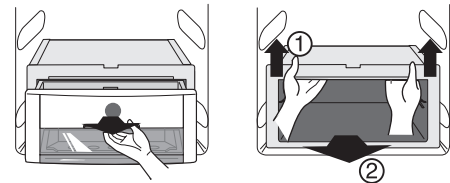
**Vihannes-
laatikon
kansi**

- Irrota vihanneslaatikon kansi vetämällä vihanneslaatikkoa hieman ulos (①). Nosta sitten vihanneslaatikon kannen etuosaa kuvan kohdan (②) osoittamalla tavalla ja ota kansi pois.



Tyhjiön raikkaus
(vain valikoiduissa
malleissa)

- Tyhjiön poistamisessa poistettava ensin laatikko, tämän jälkeen molemmin käsin tartuttava siitä (①) ja vedettävä ylöspäin, kuten kuvassa, tämän jälkeen vedettävä se eteenpäin, jolloin se poistuu paikaltaan (②).



Yleisiä tietoja

Kun olet lomalla

Tavallisen pituisten lomien ajaksi sinun lienee parasta jättää jääkaappi toimimaan. Laita pakastuskelpoiset tuotteet pakastimeen, jolloin ne säilyvät kauemmin. Jos aiot kytkeä kaapin pois toiminnasta, poista kaikki elintarvikkeet, irrota verkkojohto pistorasiasta, puhdista kaapin sisätilat perusteellisesti ja jätä sen kaikki ovet AUKI, jotta kaappiin ei muodostuisi hajuja.

Virtakatkos

Useimmat tunnissa tai kahdessa korjautuvat virtakatkokset eivät vaikuta jääkaapin lämpötilaan.

Sähkövirran ollessa poissa tulisi kuitenkin vähentää ovien avaus mahdollisimman vähin.

Muuttaessasi

Poista tai kiinnitä turvallisesti kaikki jääkaapin sisäiset osat. Vältäaksesi korkeudensäätöruuvien vaurioitumisen kierrä ne täysin kiinni pohjaan.

Huurteenestoputki

Jääkaapin ulkokuori saattaa toisinaan lämmetä ja erityisesti heti asennuksen jälkeen.

Älä pelästy. Sen aiheuttaa huurteenestoputki, joka pumppuaa kuumuutta kuoren ulkoseinämien huurtumisen estämiseksi.

Puhdistus

Haitallisten hajujen välttämiseksi on tärkeää pitää jääkaappi puhtaana. Loiskahtanut ruoka tulee pyyhkiä pois välittömästi, koska se saattaa paikalleen jätettynä hapantuessaan tahria muovipintoja.

Ulkopuoli

Käytä jääkaapin kestäväen ulkopinnan puhdistukseen haaleaa miedon saippuan tai pesuaineen vesiliuosta.

Pyyhi pinnat puhtaalla kostealla kangaspalalla ja kuivaa ne sitten.

Sisätilat

Suosittelaa säännöllistä puhdistusta. Pese kaikki osastot leivinsoodaliuoksella tai miedolla pesuaineella ja lämpimällä vedellä. Huuhtelee ja kuivaa.

Puhdistuksen jälkeen

Varmista, että verkkojohto ei ole vaurioitunut ja pistoke ei ole ylikuumentunut, ja että pistoke on kunnolla työnnetty pistorasiaan.

Varoituksia

Irrota aina verkkojohto pistorasiasta ennen kuin puhdistat sähköosien (lamppujen, kytkimien, säätimien jne.) läheisyydessä.

Pyyhi liika kosteus pois sienellä tai kangaspalalla, jotta vesi tai muut nesteet eivät pääsisi mihinkään sähköosiin aiheuttamaan oikosulkuja.

Älä koskaan käytä minkään pintojen puhdistukseen metallisia hankaustyynyjä, karkeita hiovia puhdistusaineita, vahvoja emäksisiä nesteitä, tulenarkoja tai myrkyllisiä puhdistusnesteitä.

Älä koske jäätyneitä pintoja kostein tai märin käsin, koska kostea kohde tarttuu kiinni erittäin kylmiin pintoihin.

Vianetsintä

Ennen yhteydenottoa huoltoon lue tämä luettelo. Se saattaa säästää sinulle sekä aikaa että kuluja. Tässä luettelossa on yleisesti esiintyviä tiloja, jotka eivät johdu tämän laitteen vääristä valmistustavasta tai viallisista materiaaleista.

Tapahtuma	Mahdollinen syy	Ratkaisu
Jääkaapin toiminta		
Jääkaapin kompressori ei toimi.	Jääkaapin säädin suljettu.	Aseta jääkaapin säädin oikein. Lue säätimien käyttöohjeet.
	Jääkaappi on sulatustoiminnolla.	Tämä on normaalia täysin automaattisesti sulattavalle jääkaapille. Sulatusjaksoja on aika ajoin.
	Virtapistoke irrotettu pistorasiasta.	Varmista, että pistoke on työnnetty tiukasti pistorasiaan
	Virtakatko. Tarkista huoneiston valot.	Soita sähkölaitokselle.
Jääkaappi käy liikaa tai liian kauan	Jääkaappi on suurempi kuin aikaisemmin omistamasi.	Tämä on normaalia. Isot, tehokkaammat yksiköt käyvät samoissa olosuhteissa kauemmin.
	Huone tai ulkoilma on kuuma.	On normaalia, että jääkaappi käy tällaisissa oloissa kauemmin.
	Jääkaapista on äskettäin ollut jonkin aikaa virta kokonaan pois.	Jääkaapin täydelliseen jäähtymiseen kuluu muutama tunti.
	Suuria määriä lämmintä tai kuumaa ruokaa on laitettu äskettäin jääkaappiin.	Lämmin ruoka saa jääkaapin käymään pitkään, kunnes haluttu lämpötila on saavutettu.
	Ovia on aukaistu liian usein tai ne ovat olleet auki liian kauan.	Jääkaappiin pääsevä lämmin ilma saa kaapin käymään kauemmin. Älä avaa ovia yhtä usein.
	Jääkaapin tai pakastimen ovi saattaa olla hieman auki.	Varmista, että jääkaappi on vaakasuorassa. Älä jätä elintarvikkeita ja pakkauksia tukkimaan ovea. Lue ohjeet osasta ovien AVAAMINEN/SULKEMINEN.
	Jääkaapin säädin on liian kylmällä.	Aseta jääkaapin säädin lämpimämmälle, kunnes jääkaapin lämpötila on tyydyttävä.
	Jääkaapin tai pakastimen tiiviste on likainen, kulunut tai huonosti sovitettu.	Puhdista tai vaihda tiiviste. Ovitiivisteiden vuodot saavat jääkaapin käymään kauemmin, jotta haluttu lämpötila säilyisi.
Termostaatti pitää jääkaapin vakiolämpötilassa.	Tämä on normaalia. Jääkaappi käynnistyy ja pysähtyy pitäessään lämpötilaa vakiona.	

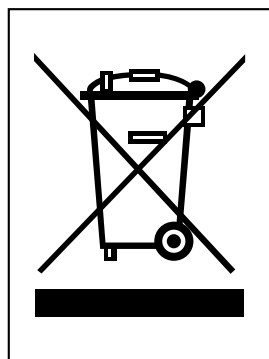
Tapahtuma	Mahdollinen syy	Ratkaisu
Jääkaapin kompressori ei käy.	Termostaatti pitää jääkaapin vakiolämpötilassa.	Tämä on normaalia. Jääkaappi käynnistyy ja pysähtyy pitäessään lämpötilaa vakiona.
Lämpötilat ovat liian kylmiä.		
Pakastimen lämpötila on liian kylmä, mutta jääkaapin lämpötila on tyydyttävä.	Pakastimen säädin asetettu liian kylmälle.	Säädä pakastin lämpimämmälle, kunnes pakastimen lämpötila on tyydyttävä.
Jääkaapin lämpötila on liian kylmä, mutta pakastimen lämpötila on tyydyttävä.	Jääkaapin säädin asetettu liian kylmälle.	Säädä jääkaappi lämpimämmälle.
Vetolaatikoissa säilytetty ruoka jäätyy	Jääkaapin säädin asetettu liian kylmälle.	Ks. ratkaisu yllä.
Lihalaatikoissa säilytetty liha jäätyy.	Liha tulee säilyttää aivan veden jäätymislämpötilan (0 °C) alapuolella pisimmän tuoresäilytysajan saavuttamiseksi.	Jääkiteiden muodostuminen on normaalia lihan sisältämästä kosteudesta johtuen.
Lämpötilat ovat liian korkeita		
Jääkaapin tai pakastimen lämpötilat ovat liian korkeita.	Pakastimen säädin on asetettu liian lämpimälle.	Säädä pakastin tai jääkaappi kylmemmälle, kunnes pakastimen tai jääkaapin lämpötila on tyydyttävä.
	Jääkaappi säädetty liian lämpimälle. Jääkaapin säädin vaikuttaa myös pakastimen lämpötilaan.	Säädä pakastin tai jääkaappi kylmemmälle, kunnes pakastimen tai jääkaapin lämpötila on tyydyttävä.
	Ovia on avattu liian usein tai pidetty auki liian kauan.	Lämmintä ilmaa pääsee jääkaappiin/pakastimeen aina kun ovi avataan. Älä avaa ovia yhtä usein.
	Ovi on hieman raollaan.	Sulje ovi kokonaan.
	Suuria määriä lämmintä tai kuumaa ruokaa on laitettu sisään äskettäin.	Odota, kunnes jääkaappi tai pakastin ehtii saavuttaa valitun lämpötilan.
	Jääkaapista on äskettäin ollut jonkin aikaa virta kokonaan pois.	Jääkaapin täydelliseen jäähtymiseen kuluu muutama tunti.
Jääkaapin lämpötila on liian korkea, mutta pakastimen lämpötila on tyydyttävä.	Jääkaappi on säädetty liian lämpimälle.	Säädä jääkaappi kylmemmälle.

Hoito ja huolto

Tapahtuma	Mahdollinen syy	Ratkaisu
Äänet ja melu		
Jääkaappi käy äänekkäämmin.	Nykyisten jääkaappien säilytystilat ovat suuremmat ja kaapit säilyttävät tasaisemmin lämpötilat.	Äänekkäämpi käynti on normaalia.
Kompressorin käynnistyminen on äänekkäämpää.	Jääkaapin työpaineet ovat korkeammat käynnistysjakson aikana.	Tämä on normaalia. Ääni vaimenee jääkaapin käynnin jatkuessa.
Täriseviä tai kolisevia ääniä.	Lattia on epätasainen tai heikko. Jääkaappi keikkuu lattialla, kun sitä siirretään hieman.	Varmista, että lattia on tasainen ja vankka sekä kykenee tukemaan jääkaappia riittävästi.
	Jääkaapin päälle laitetut esineet tärisyvät.	Poista esineet.
	Astiat tärisyvät jääkaapin hyllyillä.	Astioiden lievä tärinä on normaalia. Siirrä astioita hieman. Varmista, että jääkaappi on vaakasuorassa ja seisoo tukevasti lattialla.
	Jääkaappi koskettaa seinää tai kaappeja.	Siirrä jääkaappia niin, että se ei kosketa seinää tai kaappeja.
Vettä/kosteutta jääkaapin sisällä		
Kosteutta kerääntyy jääkaapin sisäseinille.	Sää on kuuma ja kostea, jolloin huurtuminen ja sisäinen kosteuden muodostuminen lisääntyy.	Tämä on normaalia.
	Ovi on hieman raollaan.	Tietoja luvussa ovien avaaminen/sulkeminen.
	Ovea on avattu liian usein tai pidetty auki liian kauan.	Älä avaa ovea yhtä usein.
Vettä/kosteutta jääkaapin ulkopuolella		
Kosteutta muodostuu jääkaapin ulkoseinille tai ovien väliin.	Ilmassa on kosteutta.	Tämä on normaalia kostealla ilmalla. Kosteuden pitäisi hävitä ilmankosteuden laskettua.
	Ovi on hieman raollaan, jolloin jääkaapin sisältä tuleva kylmä ilma kohtaa lämpimän ulkoilman.	Tässä tapauksessa sulje ovi kunnolla.

Tapahtuma	Mahdollinen syy	Ratkaisu
Jääkaapissa on hajuja	Sisätilat olisi puhdistettava.	Puhdista sisätilat sienellä, lämpimällä vedellä ja leivinsoodalla.
	Jääkaapissa on voimakkaasti tuoksuvia elintarvikkeita.	Peitä elintarvikkeet kokonaan.
	Eräät pakkaukset ja pakkausmateriaalit tuottavat hajuja.	Käytä eri pakkauksia tai pakkausmateriaalimerkkejä.
Ovien/vetolaatikoiden avaaminen/sulkeminen		
Ovi ei sulkeudu/ Ovet eivät sulkeudu	Elintarvikepakkaus on tiellä.	Siirrä pakkaukset, jotka estävät ovea sulkeutumasta.
	Ovi suljettiin liian kovaa, jolloin toinen ovi aukeni raolleen.	Sulje kummatkin ovet kevyesti.
	Jääkaappi ei ole vaakasuorassa. Se keikkuu lattialla, kun sitä siirretään hieman.	Säädä korkeudensäätöruuveja.
	Lattia on epätasainen tai heikko. Jääkaappi keikkuu lattialla, kun sitä siirretään hieman.	Varmista, että lattia on tasainen ja kykenee tukemaan jääkaappia riittävästi. Pyydä puuseppää korjaamaan notkua tai kalteva lattia.
	Jääkaappi koskettaa seinää tai kaappeja.	Siirrä jääkaappia.
Ovi ei sulkeudu/Ovet eivät sulkeudu	Elintarvikkeet koskettavat vetolaatikon yllä olevaa hyllyä.	Pidä vetolaatikossa vähemmän elintarvikkeita.
	Laatikon liukukiskot ovat likaiset.	Puhdista laatikko ja kiskot.
Annostelija	Jäävarastolaatikko on tyhjä.	Annostelijan pitäisi toimia, kun ensimmäinen jääannos on pudonnut laatikkoon.
Annostelijasta ei tule jäitä	Pakastimen lämpötila on asetettu liian lämpimäksi.	Kierrä pakastimen lämpötila kylmemmäksi, jolloin jääkuutioita valmistuu. Kun ensimmäinen jääannos on valmis, annostelijan pitäisi toimia.
	Huoneiston vesiventtiili ei ole auki.	Avaa huoneiston vesiventtiili ja odota riittävä aika, jotta jäätä ehtii valmistua. Kun jäätä on valmistunut, annostelijan pitäisi toimia.
	Jääkaapin tai pakastimen ovi ei ole kiinni.	Varmista, että molemmat ovet ovat kiinni.

Tapahtuma	Mahdollinen syy	Ratkaisu
Annostelijasta ei tule jäitä.	Jää on sulanut ja jäänyt kierteen ympärille epäsäännöllisen käytön, lämpötilavaihtelujen ja/tai virtakatkosten johdosta.	Irrota jäävarastolaatikko ja sulata sen sisältö. Puhdista laatikko, pyyhi kuivaksi ja laita takaisin oikeaan asentoon. Kuun uutta jäätä valmistuu, annostelijan pitäisi toimia.
Jääannostelija on tukossa.	Jääkuutioita on juuttunut jääkoneen varren ja laatikon takaosan väliin.	Poista annostelijaan juuttuneet jääkuutiot.
	Jääkuutioita on jäänyt toisiinsa.	Käytä annostelijaa usein, jolloin kuutiot eivät jäädy kiinni toisiinsa.
	Annostelijassa on käytetty ostettuja tai muulla tavalla tehtyjä jääkuutioita.	Annostelijassa tulisi käyttää ainoastaan laitteen oman jääkoneen tekemiä jääkuutioita.
Annostelijasta ei tule vettä.	Huoneiston vesiventtiili ei ole auki. Ks. ongelma "Annostelijasta ei tule jäitä".	Avaa huoneiston vesiventtiili.
	Jääkaapin tai pakastimen ovi ei ole kiinni.	Varmista, että molemmat ovet ovat kiinni.
Vesi maistuu oudolle ja/tai siinä on outo haju.	Vesi on ollut säiliössä liian kauan.	Tuoresta vesivarasto ottamalla ulos 7 lasillista vettä, jotka kaadat pois. Huuhtelee säiliö kokonaan ottamalla vielä 7 lasillista vettä ja kaatamalla ne pois.
	Laite ei ole kytketty oikein kylmävesiverkkoon.	Liitä laite keittiön vesihanaan vettä tuovaan kylmävesilinjaan.
Kuuluu putoilevan jään ääniä	Tämä ääni syntyy normaalilla tavalla, kun automaattisesti valmistettuja jäitä putoaa jäävarastolaatikkoon. Voimakkuus voi vaihdella jääkaapin sijainnista riippuen.	
Kuuluu veden solinaa	Tämä ääni syntyy normaalilla tavalla, kun jääkoneeseen tulee lisää vettä koneen pudotettua automaattisesti valmistettuja jäitä.	
Muuta	Lue huolellisesti tämän ohjeen luku "Jääpala-automaatti ja annostelija."	



VANHOJEN LAITTEIDEN HÄVITTÄMINEN

1. Tämä merkki tuotteessa tarkoittaa, että tuote kuuluu sähkö- ja elektroniikkalaiteromusta annetun EU-direktiivin 2002/96/EY soveltamisalaan.
2. Kaikki elektroniset laitteet ovat ongelmajätettä, joten ne on toimitettava paikalliseen keräyspisteeseen.
3. Vanhan laitteen asianmukainen hävittäminen ehkäisee mahdollisia ympäristöön ja terveyteen kohdistuvia haittavaikutuksia.
4. Lisätietoa vanhan laitteen hävittämisestä saat ottamalla yhteyden paikallisiin viranomaisiin, kierrätyskeskukseen tai myymälään, josta ostit laitteen.