

Sadržaj

Uvod	Unos podataka	3
	Važna uputstva vezana za bezbednost	3
	Identifikacija delova	4
Postavljanje	Mesto postavljanja	6
	Skidanje vrata	7
	Zamenjivanje vrata	8
	Instalacija cevi za dovod vode	8
	Podešavanje visine	9
Rukovanje	Početak	10
	Podešavanje temperature i funkcija	10
	Centar za osveženje (dostupno samo za određene modele)	18
	Led i voda bez priključivanja cevi (samo neki modeli)	19
	Polica (dostupno samo za određene modele)	20
	Držač za vino (dostupno samo za određene modele)	20
	Kutija za jaja	20
	Kontrola vlažnosti u pretincu za povrće	21
	Konverzija u pretinac za povrće ili pretinac za meso (dostupno samo za određene modele)	21
	Osveživač (dostupno samo za određene modele)	22
	Vakuumska svežina (samo neki modeli)	22
	Komande za promenu temperature u zoni Opti Temp (samo neki modeli)	23
	Promena temperature u zoni Opti Temp (samo neki modeli)	23
	Zona Opti Temp (samo neki modeli)	23
Saveti za spremanje hrane	Mesto za hranu	24
	Odlaganje namirnica	25
Briga i održavanje	Kako rastaviti delove	26
	Osnovne informacije	28
	Čišćenje	28
	Otklanjanje kvarova	29

Uvod

Unos podataka

Naziv modela i serijski broj aparata smešteni su u unutrašnjosti frižidera. Ovi su brojevi jedinstveni za ovaj aparat i ne odnose se ni na koji drugi aparat. Preporučamo Vam da ovde unesete tražene informacije i sačuvate ovaj priručnik kao dokaz kupovine. Ovde takođe priložite i svoj račun.

Datum kupnje : _____
 Kupljeno kod : _____
 Adresa prodavca : _____
 Telefonski broj prodavca : _____
 Broj modela : _____
 Serijski broj : _____

Važna uputstva vezana za bezbednost

Pre korišćenja aparata, frižider trebate propisno da postavite i instalirate u skladu sa uputstvima o postavljanju u ovom priručniku.

Frižider nikad nemojte da isključujete povlačenjem kabela za struju. Uvek čvrsto primite utikač i povucite ga ravno iz utičnice.

Prilikom pomeranja aparata dalje od zida, činite to oprezno kako aparat ne bi prešao preko kabela za struju i kako ne bi došlo do bilo kakvog oštećenja kabela ili frižidera. Nakon što frižider počne sa radom, nemojte da dirate hladne površine unutar zamrzivača, posebno ne onda kada su vam ruke mokre ili vlažne. Koža bi mogla da vam se prilepi za ovu ekstremno hladnu površinu.

Iskopčajte kabel za struju iz utičnice kako biste mogli da očistite aparat ili zbog nekih drugih zahteva. Nikad nemojte da primete kabel za struju sa vlažnim rukama, jer može da dođe do strujnog udara ili se možete ozlediti.

Nikad nemojte da oštećujete, menjate, previše iskrivljavate, vadite ili savijate kabel za struju, jer oštećeni kabel može da uzrokuje požar ili strujni udar. Nikad niste sigurni da li je aparat propisno uzemljen.

Nikad nemojte da stavljate staklene čaše ili sudove u zamrzivač, jer mogu da puknu usled širenja njihove sadržine za vreme zamrzavanja.

Nikad nemojte da stavljate ruke u spremnik za led koji pravi automatski izrađivač leda. Mogli biste da se pozledite zbog rada automatskog izrađivača leda.

Ovaj aparat nije namenjen korišćenju od strane male dece ili starijih osoba bez nadzora.

Mala deca treba da budu pod nadzorom odraslih prilikom korišćenja aparata kako bi se osiguralo da se ne igraju sa aparatom.

Uvek pazite da se nitko ne penje, sedi, stoji ili veša za središnja vrata frižidera. U protivnom može da dođe do oštećenja frižidera ili čak do njegovog prevrtanja, te do ozbiljnog pozleđivanja osobe.

Ako je moguće, priključite frižider na njegovu sopstvenu električnu utičnicu, kako biste sprečili da ne dođe do preopterećenja i nestanka struje usled rada frižidera, drugih aparata ili svetiljki.

Hladionik sa zamrzivačem treba tako da budu postavljeni kako biste u slučaju nezgode mogli brzo da isključite kabel za struju.

Ako je kabel za struju oštećen, treba da se zameni kabelom od istog izrađivača, servisera ili sličnog kvalifikovanog kadra kako bi se izbegle opasnosti.

Nemojte menjati ili produžavati energetski kabl.
 ■ To može prouzrokovati električni udar ili požar.



Nemojte da koristite produžne kablove

Dostupnost kabela za struju

Zamena kabela za struju

⚠ Upozorenje

⚠ Upozorenje:
moгуć ulazak
deteta u frižider

Nemojte da držite

⚠ Upozorenje

Uzemljenje

⚠ Upozorenje

OPREZ: Opasnost od ulaska deteta u frižider.

Pre nego što se rešite svog starog frižidera ili zamrzivača:

Uklonite vrata aparata ali ostavite police na mestu tako da deca ne mogu lako da se popnu unutra.

Aparat nije namenjen korišćenju od strane male dece ili starijih i nemoćnih osoba bez nadzora.

Mala deca treba da budu pod nadzorom odraslih kako bi se osiguralo da se ne igraju sa aparatom.

Nemojte da držite ili koristite benzin ili druge zapaljive gasove i tečnosti u blizini ovog ili bilo kojeg drugog aparata.

U slučaju da dođe do kratkog spoja, uzemljenje smanjuje rizik od strujnog udara zbog specijalne žice kojom prolazi električna struja.

Kako biste sprečili moguć strujni udar, ovaj uređaj mora da bude uzemljen.

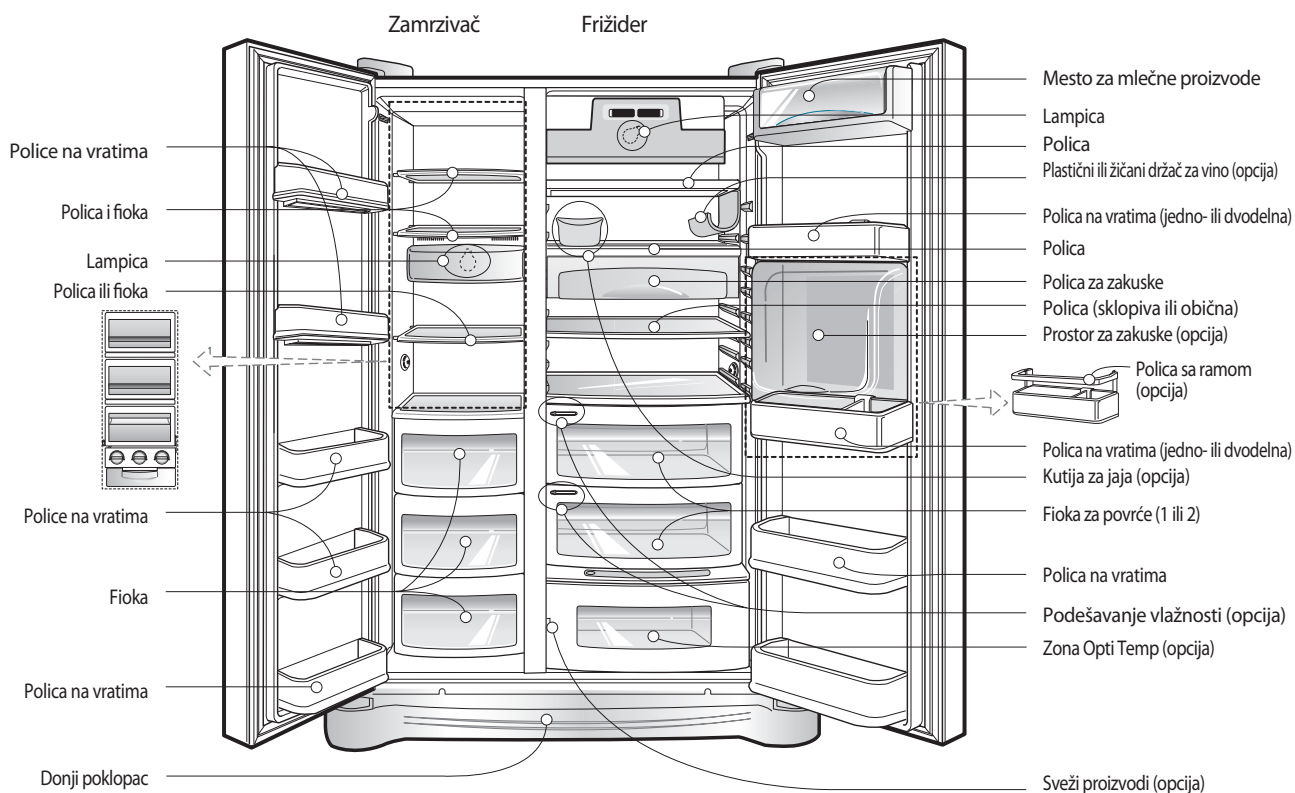
Nepravilno korišćenje i postavljanje žice za uzemljenje može da uzrokuje strujnim

udarom. Posavetujte se sa kvalifikovanim električarom ili serviserom ako niste u

potpunosti razumeli uputstva vezana za uzemljenje, ili ako niste sigurni da li je aparat propisno uzemljen.

Opis delova

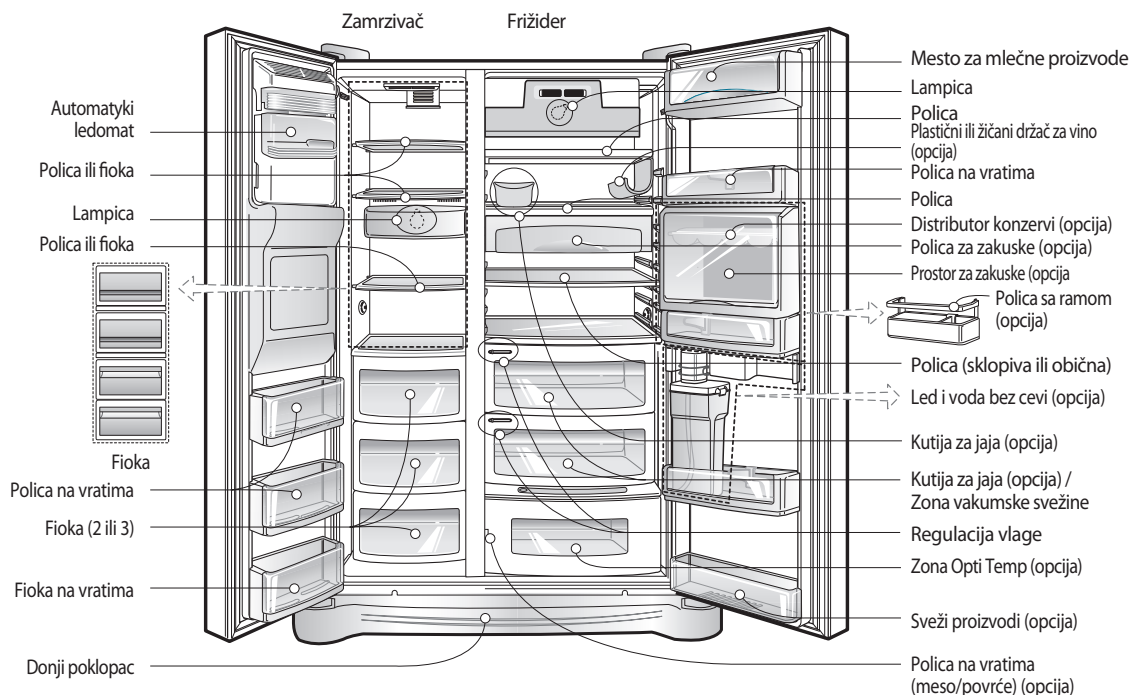
*Model bez dispensera



PRIMEDBA

- Ako ste primetili da nekih od navedenih delova nema na vašem aparatu, to su delovi koji se koriste samo kod nekih modela. (npr. "Centar za osveženje" ne nalazi se kod svih modela).

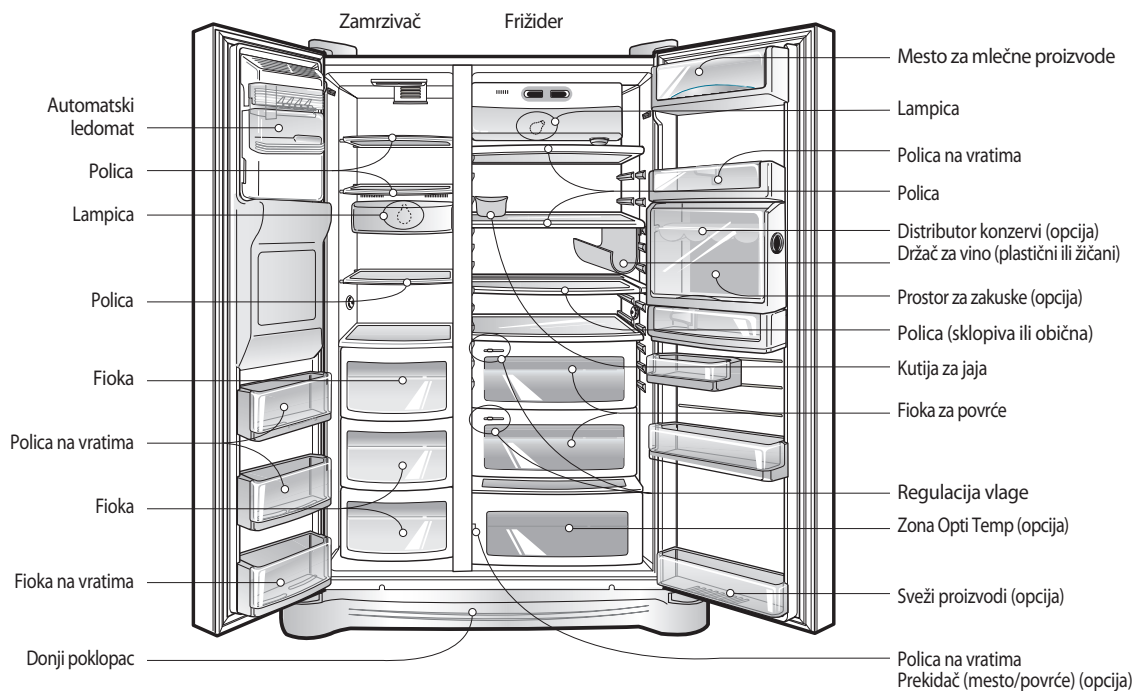
*Model sa dispenserom - Tip 1



PAŽNJA

- Delovi, osobine i opcije su različite za različite modele. Dottični model može da ne poseduje sve opcije.

Model sa dispenserom - Tip 2



PAŽNJA

- Delovi, osobine i opcije su različite za različite modele. Dottični model može da ne poseduje sve opcije.

⚠ Upozorenje

- ⚠ Nije dozvoljeno zatvaranje (niti pritvaranje) ventilacionih otvora ugrađenih u uređaj ili onih koji se nalaze na njegovom kućištu.
- ⚠ Nije dozvoljena upotreba mehaničkih alata, kao ni metoda za ubrzavanje razmrzavanja, osim onih koje preporučuje sam proizvođač.
- ⚠ Pazite da ne oštetite sistem u kome cirkuliše rashladna materija.
- ⚠ Nije dozvoljena upotreba električnih uređaja u delu namenjenom za čuvanje prehrambenih proizvoda, osim ako njihovu upotrebu preporučuje sam proizvođač.
- ⚠ Rashladna materija i izolacioni gas koji su upotrebljeni u uređaju zahtevaju posebnu proceduru za uništavanje. Pred uništavanjem treba se konsultovati sa servisom ili specijalno obučenom osobom.



Ovaj uređaj sadrži malu količinu rashladne materije sa izobutanom (R600a), zemnim gasom koji nije štetan za prirodnu sredinu, ali je lako zapaljiv. Za vreme transporta i instalacije uređaja treba paziti da se ne ošteti nijedan deo rashladnog kola. Rashladna materija, koja curi iz vodova može da se zapali ili da izazove povrede očiju. U slučaju da se otkrije curenje, treba izbegavati otvoreni plamen ili izvor potencijalne vatre, kao i nekoliko minuta vetriti prostoriju u kojoj se nalazi uređaj.

Da bi se izbeglo stvaranje lako zapaljive mešavine gasa i vazduha, u slučaju da dođe do curenja u okviru rashladnog kola, treba ispravno odabrati prostoriju u kojoj će biti smešten uređaj. Njena površina bi trebala da ima 1m² na svakih 8 g rashladne materije R600a koja se nalazi u uređaju. Količina rashladne materije u dotičnom uređaju određena je na identifikacionoj tablici unutar uređaja. Nije dozvoljeno pokretanje uređaja koji pokazuje simptome oštećenja. Za sve nedoumice javite se prodavcu.

Mesto postavljanja

Odaberite dobru
lokaciju

1. Postavite svoj aparat tamo gde ćete njime lako moći da se koristite.
2. Nemojte da postavljate aparat u blizinu izvora toplote, direktnog sunčevog svetla ili vlage.
3. Da biste obezbedili pravilnu cirkulaciju vazduha oko frižidera-zamrzivača, ostavite dovoljno prostora sa obe strane, kao i odozgo, i neka rastojanje od zida sa zadnje bude bar 2 inča (5cm).
4. Da bi se izbeglo vibriranje, aparat treba da stoji posve ravno.
5. Nemojte da postavljate aparat ako je temperatura u prostoriji niža od 5°C. To može da utiče na njegovo funkcionisanje.

**Izbacivanje
starog uređaja**

Ovaj uređaj sadrži tečnosti (za hlađenje, mazivo), a izrađen je od delova i materijala koji se mogu ponovo koristiti i reciklirati. Sve važne materijale morate poslati u centar za sakupljanje otpadnih materijala, a nakon prerade (recikliranja) oni se mogu ponovo koristiti. Za vraćanje, molimo kontaktirajte lokalno predstavništvo.

⚠ Upozorenje

**Odvojite donji
zaštitni poklopac
a zatim cev za
vodu**

**Odvojite vrata
odeljenja
zamrzivača**

**Odvojite vrata
odeljenja
hladionika**

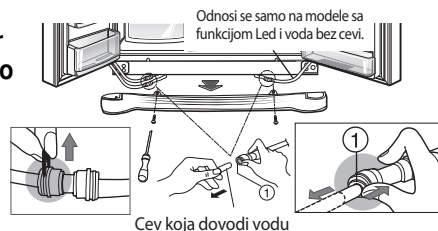
Skidanje vrata

Opasnost od strujnog udara

Isključite kabl za struju iz utičnice pre postavljanja. Ako to ne uradite, može da dođe do smrti ili ozbiljnog pozleđivanja

Ako su vaša ulazna vrata preuska da bi frižider kroz njih prošao, odvojite vrata frižidera i bočno unesite frižider.

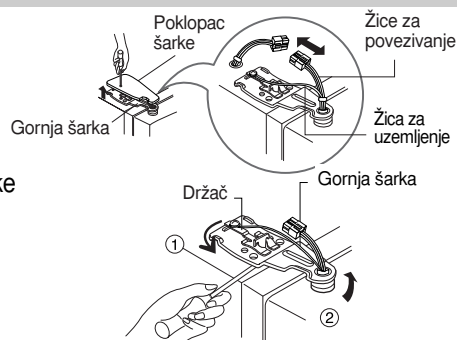
Izvučite donju plastiku podizanjem nagore i izvucite kariku, a zatim iščupajte cev za dovod vode dok pritiskate deo (1) kao što je prikazano na slici sa desne strane.



PRIMEDBA

- Ako je kraj cevi deformisan ili istrošen, taj deo odsecite.

1) Odvojite poklopac šarki odvijanjem vijaka. Odvojite sve povezne žice osim žice za uzemljenje.



2) Odvojite držač okretanjem u smeru kazaljke na satu (1), a zatim podignite i odvojite gornju šarku (2).

PRIMEDBA

- Kod odvajanja gornje šarke, pazite da vrata ne padnu prema napred.

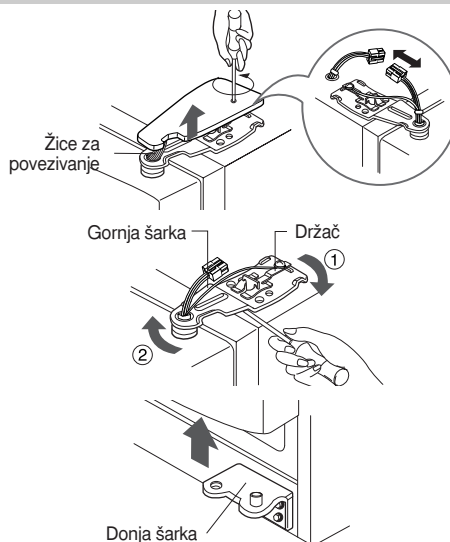
3) Podignite i odvojite vrata zamrzivača. Ovaj put vrata treba da budu podignuta dovoljno da se u celosti izvuče cev za dovod vode.



PRIMEDBA

- Unesite vrata frižidera kroz ulazna vrata prostorije i položite ih, ali oprezno tako da ne dođe do oštećenja cevi za dovod vode.

1) Odvijte vijke poklopca šarke i odvojite poklopac. Odvojite sve povezne kablove, ako ih ima, osim žice za uzemljenje.

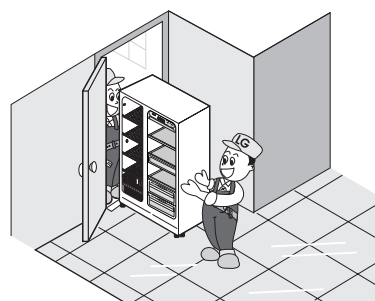


2) Odvojite držač rotirajući ga u smeru kazaljke na satu (1), a zatim podignite i odvojite gornju šarku (2).

3) Podignite i odvojite vrata frižidera.

**Unesite
hladionik**

Bočno unesite frižider kroz ulazna vrata prostorije kako je prikazano na slici desno.

**Zamenjivanje vrata**

Namestite ih u suprotnom redosledu od redosleda kojim ste ih odvojili, nakon što ste ih uneli kroz ulazna vrata prostorije.

**Instalacija cevi za dovod vode
(* Važi samo za model sa dispenzerom)****Pre
nameštanja**

- Automatski izrađivač leda za rad treba pritisak vode od 147~834 kPa (1.5~8.5 kgf/cm²) (To jest, papirna šolja za jednokratno korišćenje (180 cc) napuniće se do kraja za 3 sekunde).
- Ako je pritisak vode u proseku niži od 147 kPa (1.5 kgf/cm²), potrebno je da nabavite posebnu pumpu za pritisak za normalno automatsko pravljenje leda i ledeno hladnu vodu.
- Pazite da cev za vodu ne bude istegnuta više od 8 m, i nemojte da je savijate. Ako je cev duga 8 m ili više, to može da uzrokuje probleme kod protoka vode zbog preslabog pritiska.
- Postavite cev za vodu na mestu gde nema toplote.

⚠ Upozorenje

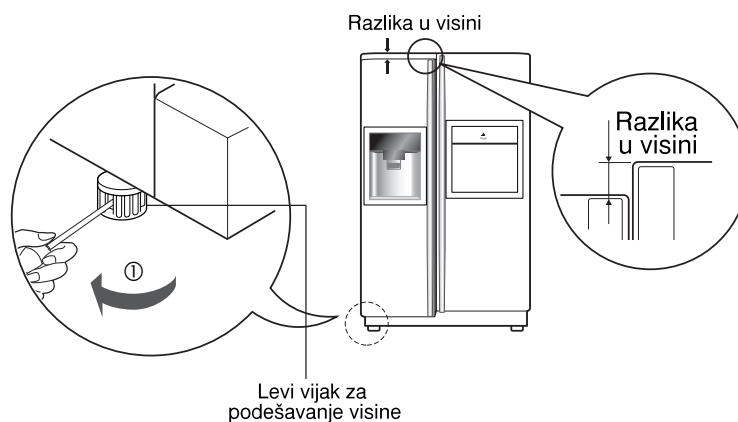
- Priključite cev isključivo na izvor pitke vode.
- Vidi uputstva vezana za pribor za postavljanje filtera za vodu.

Postavljanje

Ako su vrata zamrzivača niža od vrata frižidera

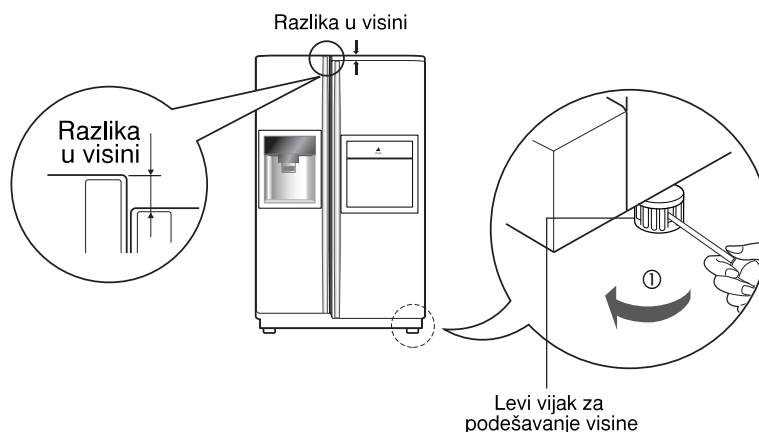
Podešavanje visine

Poravnajte ih umetanjem odvijača s plosnatim krajem u žleb ili utor levog vijka za podešavanje visine i okretanjem vijka u smeru kazaljke na satu (①).



Ako su vrata zamrzivača viša od vrata frižidera

Poravnajte ih umetanjem odvijača s plosnatim krajem u žleb ili utor desnog vijka za podešavanje visine i okretanjem vijka u smeru kazaljke na satu (①).



Nakon izjednačenja visine obaju vrata

Vrata frižidera zatvaraće se glatko nakon podizanja prednje strane i okretanja vijka za podešavanje visine. Ako vrata ne mogu dobro da se zatvore, to može da utiče na funkcionisanje aparata.

Sledeće

1. Obrišite svu prašinu koja se nakupila za vreme isporuke i temeljito očistite ceo aparat.
2. Instalirajte sve dodatne delove kao što je kutija za led, itd., na za njih predviđeno mesto. Ti su delovi upakovani zajedno kako bi se sprečilo moguće oštećivanje za vreme isporuke.
3. Priključite kabel za struju (ili strujni utikač) u utičnicu. Nemojte da istodobno priključujete više aparata na istu utičnicu.

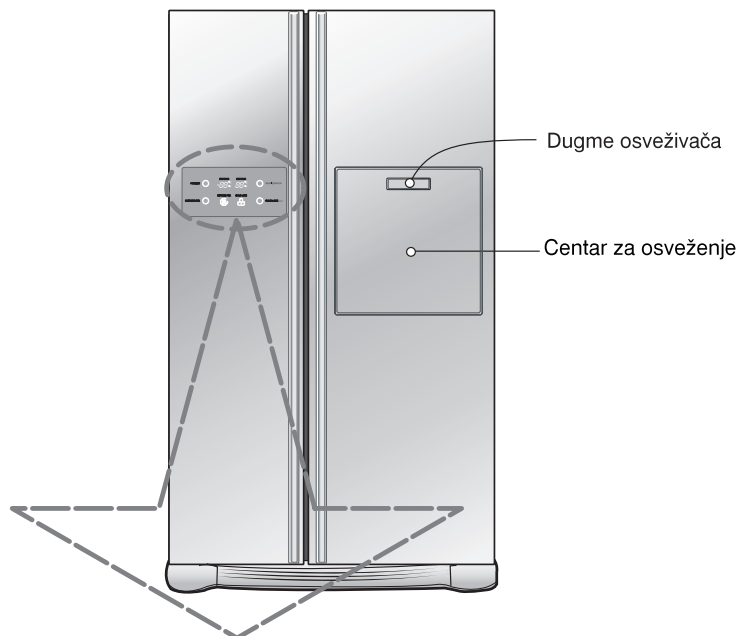
Početak

Nakon što prvi put namestite frižider, ostavite ga da se stabilizuje na normalnoj temperaturi za rad oko 2-3 sata pre nego što ćete da ga napunite sa svežim ili smrznutim namirnicama.

Ako je došlo do prekida, pričekajte 5 minuta pre nego što ga ponovo uključite.

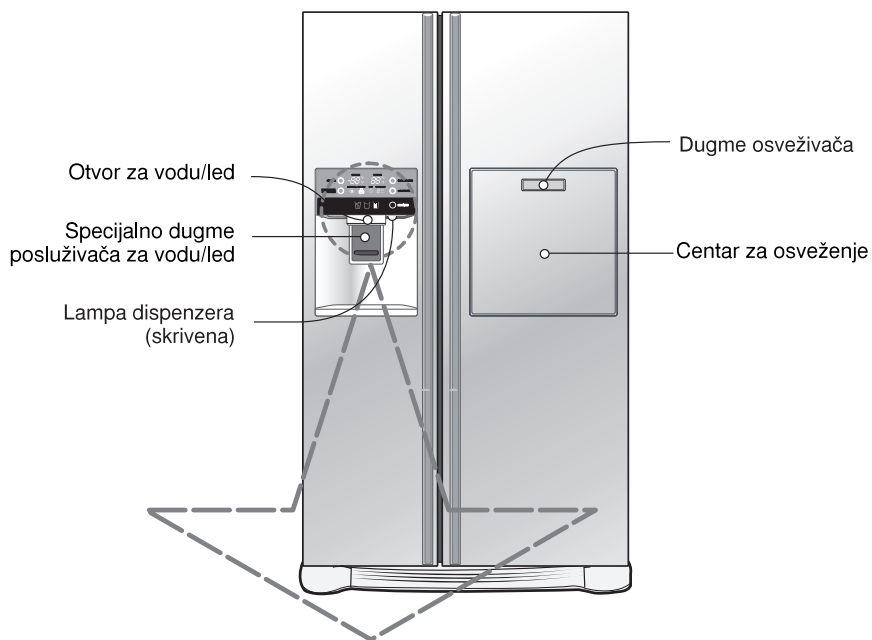
Podešavanje temperature i funkcija

* Važi samo za model bez dispenzera



Opciono	Displej ploča sa funkcijama
Tip-1	<p>Displej moda za uštedu energije</p>
Tip-2	

Rukovanje

***Model sa dispencerom - Type 1**

Opciono	Displej ploča sa funkcijama
Tip-1	<p>Displej moda za uštedu energije</p>
Tip-2	

PRIMEDBA

- Može se desiti da vaš model nema baš svaku od opcija.

PRIMEDBA

- Odnosi se samo na izabrane modele



Displej moda za uštedu energije (na nekim modelima)

Ova funkcija štedi energiju displeja

Istovremeno pritisnite dugmad FREEZER i EXPRESS FRZ. i zadržite ih na 5 sekundi dok ne čujete Ding. Sve LED/LCD diode će se uključiti (ON), a zatim isključiti (OFF). Kada se aktivira mod za uštedu energije, displej ostaje isključen sve dok se vrata sledeći put ne otvore. I tako, displej će se uvek uključiti kad god se vrata otvore ili dok se ne pritisne neko dugme, i ostaće uključen 20 sekundi nakon poslednjeg otvaranja vrata ili pritiska na neko dugme. Da biste deaktivirali mod za uštedu energije, istovremeno pritisnite dugmad FREEZER i EXPRESS FRZ. i zadržite ih na 5 sekundi sve dok se ne oglasi Ding.

Kontrola temperature zamrzivača



Optional	Type-1	Type-2
FRZ.TEMP.	-19°C	FRZ.TEMP. MAX • MIN
Start -19°C → -21°C → -22°C → -23°C → -15°C → -16°C → -17°C ↑		

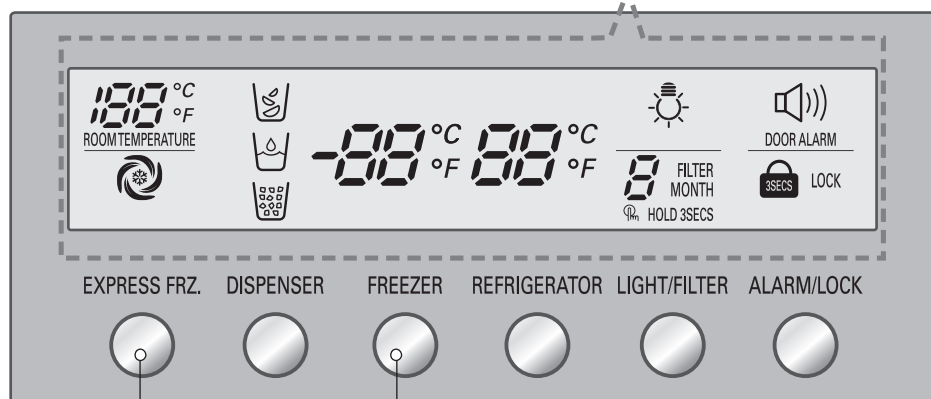
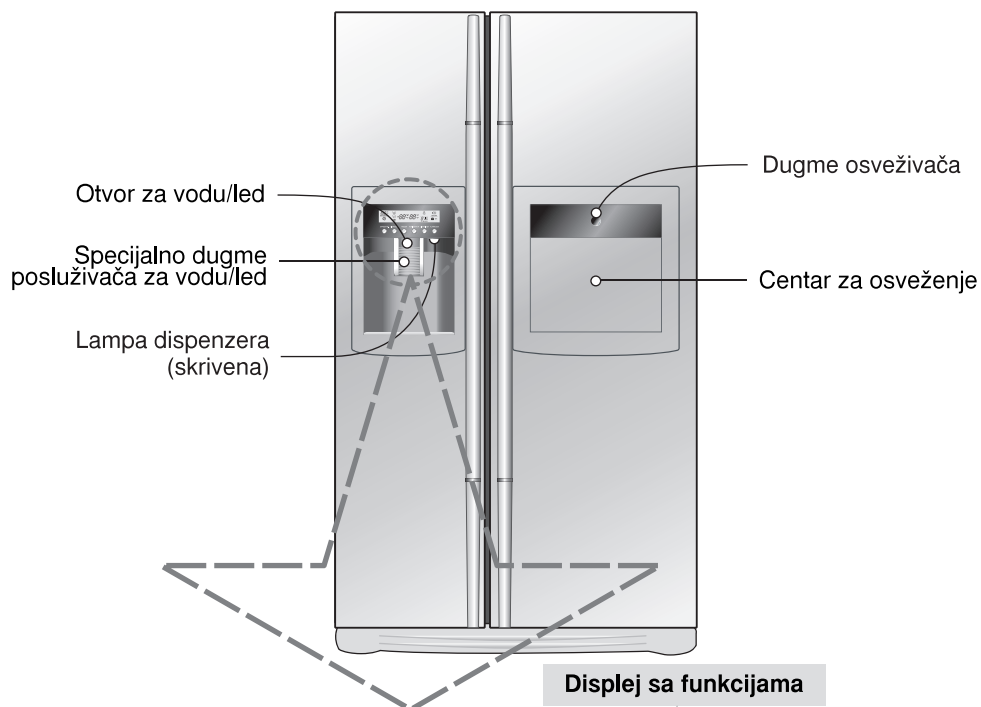
Kontrola temperature frižidera



Optional	Type-1	Type-2
REF.TEMP.	3°C	REF.TEMP. MAX • MIN
Start 3°C → 2°C → 1°C → 0°C → 6°C → 5°C → 4°C ↑		

- Stvarna temperatura varira zavisno od hrane koja je unutra, i ova podešavanja temperature se odnose na željenu temperaturu, ne na stvarnu temperaturu u frižideru.
- Funkcija hlađenja radi otežano prilikom razrađivanja uređaja. Zbog toga vas molimo da temperature podešavate kao što je gore opisano tek posle korišćenja frižidera minimum 2 do 3 dana.

Rukovanje

Model sa dispenserom - Type 2****Displej mod uštede energije*PRIMEDBA**

- Može se desiti da vaš model nema baš svaku od opcija.
- Obrišite vlagu pre nego što koristite displej dugme jer se rad dugmeta zasniva na metodi osjetljivosti na dodir i usporava se ako je vlažno ili se može desiti da se aktiviraju druga dugmad ako vlaga prijanja uz površinu dugmeta.

Način podešavanja temperature u odeljenju zamrzivača

Displej mod uštede energije

Ova funkcija prebacuje displej u mod za uštedu energije sve dok se sledeći put ne otvore vrata.

Pritisnite istovremeno dugmad FREEZER i EXPRESS FRZ. i zadržite ih 5 sekundi dok ne čujete Ding. Tada će se sve LED diode uključiti (ON), a onda i isključiti (OFF). Kada je mod za uštedu energije aktivan, tada će displej ostati isključen sve dok se sledeći put ne vrata otvore. Posle toga, pojaviće se svaki put kada se otvore vrata ili kada se pritisne dugme i ostaće 20 sekundi uključen posle zadnjeg otvaranja vrata ili pritiska na dugme. Da biste deaktivirali mod za uštedu energije, pritisnite istovremeno dugmad FREEZER i EXPRESS FRZ. i zadržite ih 5 sekundi dok ne čujete Ding.

Možete regulisati temperaturu zamrzivača i frižidera.

Zamrzivač - podešavanje temperature

FREEZER

Podešena
temperatura

-15°C -17°C -19°C -22°C -23°C

Način podešavanja temperature u odeljenju frižidera

Frižider - podešavanje temperature

REFRIGERATOR

Podešena
temperatura

6°C 4°C 3°C 2°C 0°C

* Svaki put kad pritisnete dugme, podešavanje se ponavlja prema redosledu (Slabo) → (Srednje slabo) → (Srednje) → (Srednje jako) → (Jako).

- Stvarna temperatura u odeljenju varira u ovisnosti o stanju i količini spremljene hrane, a podešena temperatura na indikatora je ciljna temperatura, a ne stvarna temperatura u frižideru.
- Funkcija frižidera slabije reaguje u prvo vreme rada. Molimo vas da nameštate temperaturu kao što je gore navedeno, ali tek nakon što prođe minimalno 2~3 dana od korišćenja frižidera.

Rukovanje

Kako se koristiti posluživačem vode ili leda (na nekim modelima)

- Odaberite jedno od sledećeg - izdrobljeni led, vodu ili kocke leda - i lagano pritisnite čašom ili drugim sudom dugme u prostoru predviđenom za čašu.

Voda

Upalite lampicu indikatora za vodu pritiskom na dugme za odabir.



DISPENSER



Izdrobljeni led

Upalite lampicu indikatora za izdrobljeni led pritiskom na dugme za odabir.



DISPENSER



Kocke leda

Upalite lampicu indikatora za kocke leda pritiskom na dugme za odabir.

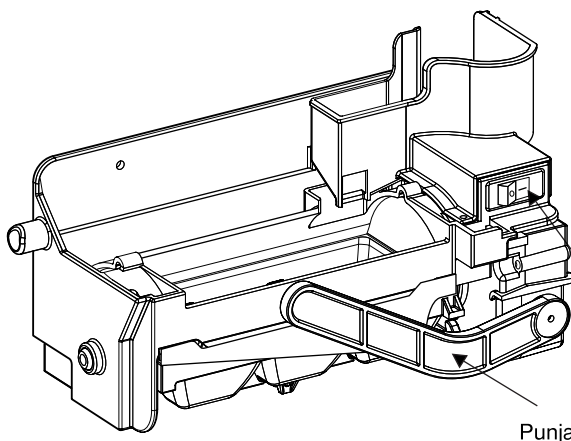


DISPENSER



- **Preporuka:** Pridržite čašu ili činiju nekoliko sekundi nakon preuzimanja leda ili vode tako da i poslednje kapi odu u vašu čašu, a ne na pod.

Automat za led (na nekim modelima)



Glavni prekidač

Punjač

- Automat za led može automatski da napravi 6 kockica zaredom, a 50~60 kockica na dan. Ova količina može da varira od slučaja do slučaja, zavisno od temperature okoline, otvaranja vrata, od toga da li je zamrzivač pun, itd.
- Proizvodnja kockica leda se zaustavlja kada je posuda za led puna.
- Ako ne želite da koristite automat za led, onda okrenite prekidač na OFF. A ako ponovo želite da ga koristite, uključite ga okretanjem prekidača na ON.

PAŽNJA!

- Normalno je da se čuje lupkanje kada led pada u posudu.

UPOZORENJE

- Nemojte da stavljate ruke u deo za pravljenje kockica leda za vreme njegovog rada. Na taj način se možete povrediti.

PAŽNJA!

- Ne čuvati led duže od dve nedelje.

Kada izrađivač leda ne funkcioniše kako treba

Ako se led zgruda

- Ako se led zgruda u jednu masu, izvadite komade leda iz spremnika za led, razbijte ih na manje delove i ponovo ih stavite u spremnik za led.
- Ako izrađivač leda pravi premale kocke leda ili zgrudane komade leda, količina vode koja ulazi u izrađivač leda treba da se podesi. Obratite se servisnom centru.
- ※ Ako ne koristite led često, on se može zgrudati u veće komade.

Nestanak struje

- Led može da padne u odeljenje zamrzivača. Izvadite spremnik za led i bacite sav led, zatim osušite spremnik i vratite ga nazad. Nakon što aparat ponovo bude priključen u struju, razmravljeni led automatski će se selektirati.

Prilikom prve instalacije aparata

- Potrebno je oko 12 sati dok prvi puta instalirani frižider ne počne sa pravljenjem leda u odeljenju zamrzivača.

Ekspresno zamrzavanje

Selektujte ovu funkciju kada želite brzo zamrzavanje

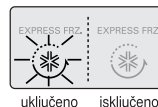
- isključeno → uključeno → isključeno se ponavlja kad god se pritisne dugme

- Kada selektujete Special Refrigeration On, oznaka sa strelicama ostaje u stanju On nakon što trepne 4 puta.

- Funkcija brzog zamrzavanja se automatski isključuje kada prođe postavljeno vreme.



<Tip-1>



uključeno isključeno

<Tip-2>



uključeno isključeno

Lock (Zaključavanje)

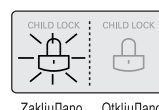
Ovo dugme zaustavlja rad drugih dugmadi

- Zaključavanje (Locking) ili otključavanje (Release) se ponavlja kad god se pritisne dugme

u trajanju dužem od 3 sekunde.

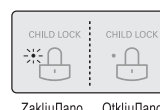
- Ako koristite dugme LOCK, nijedno od dugmadi neće raditi dok ih ne otključate.

<Tip-1>



Zaključano Otključano

<Tip-2>



Zaključano Otključano



Displej funkcije stanja filtera (ciklus zamene filtera) (na nekim modelima)

- Ovaj uređaj ima svetlosni indikator za zamenu uloška filtera za vodu na dispenceru.

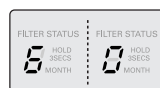
- Filter za vodu treba da se menja na svakih šest meseci.

- Svetlosni indikator za filter se uključuje da vas obavesti kada treba da se zameni filter.

- Posle zamene filtera, pritisnite i zadržite dugme za filter u trajanju dužem od 3 sekunde da biste resetovali indikator.

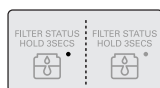


<Tip-1>



uključeno isključeno

<Tip-2>



uključeno isključeno

Osvetljenje dispenzera (na nekim modelima)

Ovo dugme uključuje (on) i isključuje (off) osvetljenje dispencera.

- Funkcija osvetljenja dispencera se uključuje (ON) ili isključuje (OFF) pritiskom na dugme Light/Filter.

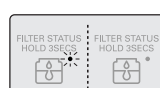


<Tip-1>



uključeno isključeno

<Tip-2>



uključeno isključeno

Rukovanje

Ostale funkcije

Upozorenje da su vrata otvorena

- Ako vrata frižidera ili zamrzivača ostanu otvorena duže od šezdeset sekundi onda će se čuti zvuk alarma 3 puta u intervalima od trideset sekundi.
- Ako se desi da se alarm ne isključuje i nakon zatvaranja vrata, onda kontaktirajte lokalni servis da vidite o čemu se radi.

Funkcija dijagnoze (detekcija kvarova)

- Funkcija dijagnoze problema automatski otkriva kvarove kada se koji kvar otkrije u aparatu za vreme funkcionisanja frižidera.
- Ako se pojavi kvar na samom aparatu, nećete moći da ga otklonite pritiskom na neko dugme niti će da se pojavi normalni indikator kvara. U tom slučaju, nemojte da isključite aparat nego se odmah obratite lokalnom serviseru. Ako aparat isključite, serviseru će biti potrebno mnogo vremena dok ne pronađe deo koji se pokvario.

Način na koji funkcioniše dovod leda/vode

Voda se hladi dok se nalazi u spremniku za vodu u odeljenju frižidera, a zatim se šalje u posluživač za vodu ili led.

Led se pravi u automatskom izrađivaču leda, a zatim se šalje u posluživač podeljen na izdrobljeni led i kocke leda.

PRIMEDBA

- Normalno je da voda isprva nije veoma hladna. Ako želite da voda bude hladnija, dodajte leda u čašu.

Upozorenja

Bacite sav led (otprilike 20 kocki) i svu vodu (oko 7 čaša) koji se naprave prvi puta nakon postavljanja i instaliranja frižidera.

Led i voda koji se prvi puta naprave mogu da sadrže čestice ili miris cevi za vodu ili kutije za vodu. Ovo je takođe potrebno da se učini u slučaju da se frižiderom niste služili jedno duže vreme.

Držite decu podalje od posluživača za vodu ili led.

Deca mogu pogrešno i nepropisno da pritisnu posebno dugme ili da unište lampice.

Pazite da namirnice ne blokiraju put prolasku leda.

Ako ste stavili namirnice na sam ulaz za dovod leda, nećete moći da ga dobijete. Prolaz za led takođe može da bude prekriven sa sitnim česticama ako koristite samo komadiće leda. U tom slučaju, uklonite čestice leda koje su se nakupile.

Nikad nemojte da stavljate konzerve sa napicima ili namirnice u spremnik za led kako biste ih brzo rashladili.

To može da uzrokuje oštećenje automatskog izrađivača leda.

Nikad nemojte da koristite kristalne čaše ili predmete od kuhinjskog porcelana za uzimanje leda.

Takve čaše ili predmeti mogu da se slome.

Prvo u čašu stavite led, a zatim je napunite vodom ili nekim drugim napitkom.

Može da dođe do prskanja vode ako se led doda u već napunjenu čašu.

Nikad nemojte da dirate ručku ili bilo šta drugo na otvoru gde izlazi led.

Dodirivanje može da prouzrokuje lomljenje delova ili ozleđivanje ruke.

Nikad nemojte da skidate zaštitni deo izrađivača leda.

Ponekad izravnajte površinu tako da spremnik za led bude u potpunosti pun leda.

Led se skuplja u samoj blizini izrađivača leda. Tako se izrađivaču leda može činiti da je spremnik za led potpuno pun i u tom slučaju se prekida daljnje pravljenje leda.

Ako iz otvora izlazi led izmenjenje boje, smesta se obratite servisnom centru i prekinite korišćenje aparata.

Nikad nemojte da koristite preuske ili preduboke čaše

Led može da se zaglavi u svom prolaženju, i na taj način frižider može da se ošteti.

Držite čašu na propisnoj udaljenosti od otvora za led.

Čaša koja se nalazi preblizu otvora može da blokira izlaženje leda.

Korpa zamrzivača
(deo sa dve zvezdice)

Način korišćenja

**Koristite
vrata centra za
osveženje kao
poslužavnik**

**Nikad nemojte da
vadite unutrašnji
poklopac centra
za osveženje**

**Nemojte da
stavljate teške
predmete na
vrata centra za
osveženje
i nemojte
dozvoliti
deci da se o
njega vešaju.**

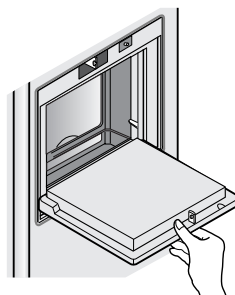
Deo sa dve zvezdice ** (Odnosi se samo na izabrane modele)

- Deo sa dve zvezdice označava temperaturu $-12^{\circ}\text{C} \sim -18^{\circ}\text{C}$
- Hrana zamrzavana na kratak rok

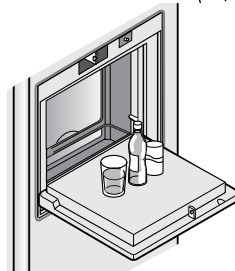
Centar za osveženje (dostupno samo za određene modele)

Otvorite vrata centra za osveženje.

- Možete da otvorite centar za osveženje bez otvaranja vrata frižidera, i na taj način uštediti na električnoj energiji.
- Unutarnja svetiljka odeljenja frižidera upaliće se prilikom otvaranja vrata centra za osveženje.
Na taj način lako možete da vidite šta se u njemu nalazi.



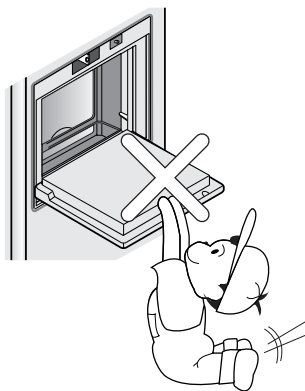
- Nikad nemojte da koristite vrata centra za osveženje kao podlogu za rezanje i pazite da ga ne oštetite oštrim predmetima.
- Nikad nemojte rukama da se naslanjate ili pritišćete vrata centra za osveženje.



- Centar za osveženje ne može normalno da funkcioniše bez zaštitnog poklopca.
Samo modeli sa poklopcem na unutrašnjem kontejneru.



- Ne samo da vrata centra za osveženje mogu da se oštete, nego i deca mogu da se povrede.



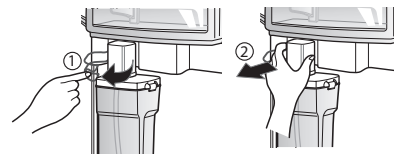
Led i voda bez cevi (Odnosi se samo na izabrane modele)

Da bi se koristila funkcija Automatskog ledomata ili Dispensera vode može se koristiti voda iz rezervoara ili običnih flaša sa vodom bez potrebe da se frižider priključi na cevi s vodom.

Kako to uraditi

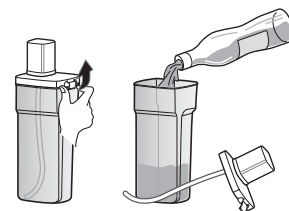
Skidanje rezervoara za vodu

Povucite polugu i držite poklopac rezervoara kao na crtežu (1) da biste ga skinuli (2).



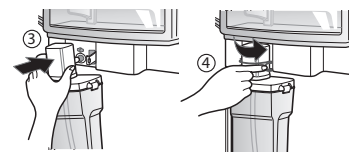
Punjenje rezervoara vodom

Podignite zatvarače sa obe strane da biste skinuli poklopac i napunili rezervoar vodom. Zatim stavite poklopac rezervoara i pričvrstite ga sa obe strane. Vodu sipajte do linije (3ℓ).



Instaliranje rezervoara

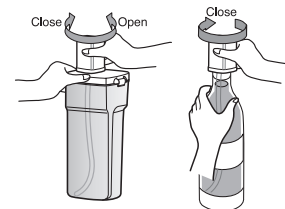
Postavite na odgovarajući način gornji deo poklopca rezervoara i cevčicu za pumpanje, a zatim gurnite rezervoar na svoje mesto. Blokirate ga polugom.



Korišćenje flaše

Postavljanje flaše sa vodom

Poklopac se može prikačiti na običnu flašu sa vodom da bi se koristila umesto rezervoara za vodu. Okrenite poklopac rezervoara ulevo da bi se odvrnula. Otvorite flašu sa vodom i prikačite je na poklopac. Mogu se koristiti samo flaše od 1,5 – 2 l (30~35cm). Neke vrste flaša ne odgovaraju.

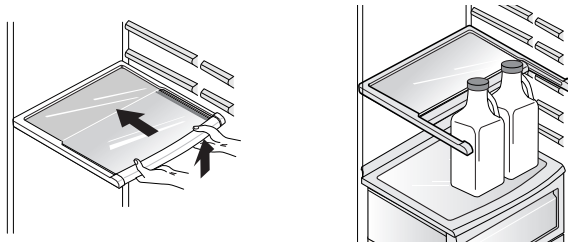


PAŽNJA

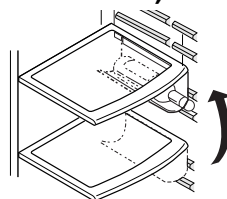
- Za vreme postavljanja ili skidanja rezervoara za vodu budite pažljivi i ne koristite preteranu silu da ga ne biste oštetili.
- Ako u rezervoaru nema vode, neće biti moguće da se koristi automatski ledomat niti dispenser vode.
- Korišćenje drugih tečnosti može dovesti do problema sa pumpom.
- Ako je nivo vode u rezervoaru nizak, kockice leda mogu biti manje.
- Pre nego što sipate vodu dobro je da pre toga odstranite ostatke vode iz dispensera.
- Način korišćenja dispensera i ledomata je isti kao kod drugih popularnih modela frižidera.
- Ako umesto rezervoara za vodu koristite flaše, rezervoar nemojte bacati.
- S obzirom da rezervoar za vodu može da bude težak, ne dozvolite da ga podižu deca, posebno ne jednom rukom.
- 9 - 10 puta dnevno može da se čuje zvuk rada vodene pumpe.

**Polica na
sklapanje****Polica (dostupno samo za određene modele)**

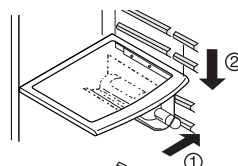
Možete staviti više predmeta kao što su tegle ili boce prosto gurajući prednji deo police ispod zadnjeg dela police. Povucite prema sebi da je vratite u punu veličinu.

**Podešavanje
držača
za vino
(Tip 1)****Držać za vino
(dostupno samo za određene modele)**

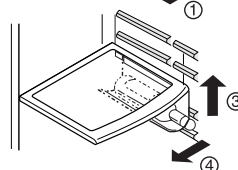
Boce mogu bočno da se polegnu korišćenjem ovog posebnog dodatka. Dodatak može da se prikači za svaku policu.



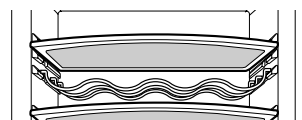
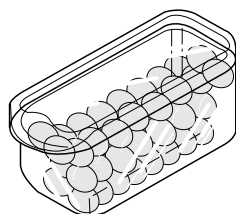
Kada ubacujete držać za boce vina :
Povucite držać za boce na dole kao na ② nakon što ste ga ubacili u bočno pričvršćeni deo police kao na ① kačeći gornji deo kao na ①.



Kada odvajate držać za boce vina :
Otključajte ga držeći ga za gornji deo kao na ③ i povlačeći ga prema sebi kao na ④.

**(Tip 2)**

Flaše mogu biti skladištene bočno u ovoj polici za vino.

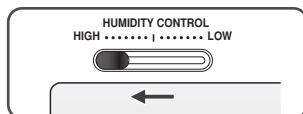
**Kutija za jaja****PRIMEDBA**

- Nikad nemojte da koristite kutiju za jaja kao kutiju spremnika za led. Može da se slomi.
- Nikad nemojte da stavljate kutiju za jaja u odeljenje zamrzivača ili u odeljenje svežih namirnica.

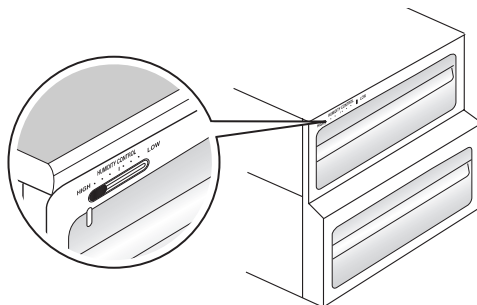
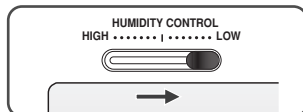
Kontrola vlažnosti u pretincu za povrće

Vlažnost može da se kontroliše okretanjem dugmeta za kontrolu vlažnosti ulevo ili udesno prilikom spremanja voća ili povrća.

Visoka vlažnost

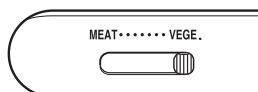


Niska vlažnost

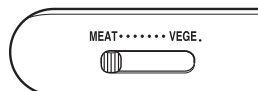


Konverzija u pretinac za povrće ili pretinac za meso (dostupno samo za određene modele)

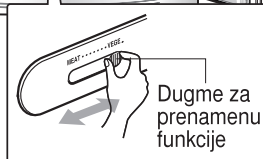
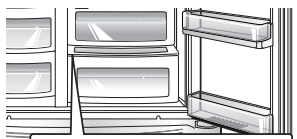
- Donja ladica frižidera može da se koristi bilo kao pretinac za povrće ili kao pretinac za meso.



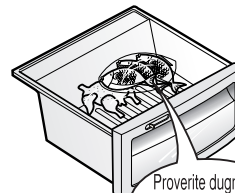
Deo za povrće



Deo za meso



Dugme za prenamenu funkcije



Proverite dugme za prenamenu pre stavljanja namirnica

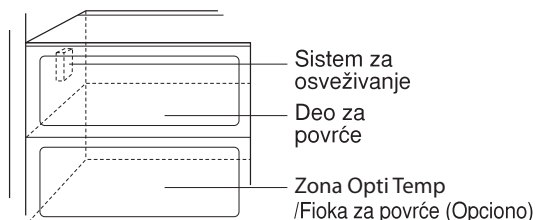
Pretinac za meso održava temperaturu na nižem nivou nego što je to u pretincu frižidera, tako da meso i riba koji se sprema mogu duže da sačuvaju svežinu.

PRIMEDBA

- Povrće ili voće može da se zamrzne ako je dugme za prenamenu postavljeno na pretinac za meso. Zato dobro proverite pre odlaganja namirnica.

Osveživač (dostupno samo za određene modele)

Ovaj sistem delotvorno upija jake mirise korišćenjem optičkog katalizatora. Ovaj sistem nema nikakav uticaj na hranu u frižideru.



Način korišćenja sistema za osveživanje

- Kako je sistem već instaliran na cev za dovod svežeg vazduha iz odeljenja frižidera, nikakvo vam dodatno postavljanje nije potrebno.
- Molimo vas da koristite zatvorene sudove za čuvanje namirnica sa jakim i oštrim mirisom. U protivnom, ostale namirnice u odeljenju mogu da upiju ovaj miris.

Vakuumska svežina (Odnosi se samo na izabrane modele)

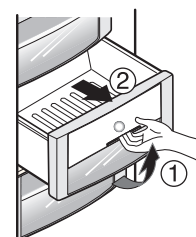
Pomaže da se sačuva svežina povrća i voća zahvaljujući vakuumu koji potpomaže hermetičnost zatvaranja.

Kako to uraditi?

- Pritiskom na dugme dovodimo do potiskivanja vazduha iz fioke čime se potpomaže hermetično zatvaranje.



- Uvući ruku, pritisnuti dugme prema gore i izvući do položaja (1), onda otvoriti fioku (2). Pri zatvaranju fioke dotegnuti dok se ne čuje klik.



Rukovanje

Komande za promenu temperature zone Opti Temp (Odnosi se samo na izabrane modele)

Pritiskom na dugme ostavlja se povrće, voće ili druga vrsta hrane, kao što je meso da se odledi, sirova riba itd.

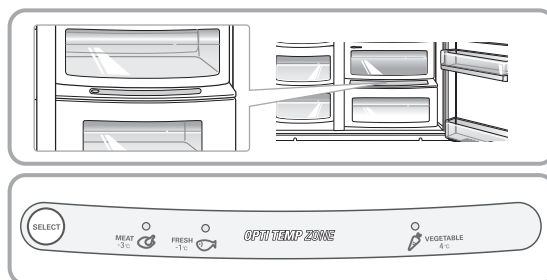


Menjanje temperature u zoni Opti Temp (Odnosi se samo na izabrane modele)

Način rada

Može se podesiti raspon idealne temperature u zavisnosti od vrste proizvoda koji se čuvaju.

Dostupna su tri nivoa temperature: -3°C , -1°C i 4°C . Povrće/voće i proizvodi koji se čuvaju u hladnom, a koji zahtevaju vlažnost, kao i meso i riba, sačuvaće veću svežinu u zavisnosti od vrste proizvoda.

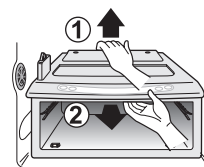


- Prilikom korišćenja Zone Opti Temp za skladištenje mesa, može se desiti da se voće ili povrće zamrznu.
- Prilikom korišćenja Zone Opti Temp za skladištenje mesa, da se ono ne bi pokvarilo treba ga čuvati u F-delu (freezer-zamrzivač).
- Ako se otvaraju vrata R-dela (refrigerator-frižider), lampica se uključuje u selektovani status, a ako se vrata zatvaraju onda se lampica isključuje.
- (Vegetable/Fruit) → (Cold storage while maintaining humidity) → (Meat) se ponavlja kad god se pritisne dugme "Selection".

Zona Opti Temp (Odnosi se samo na izabrane modele)

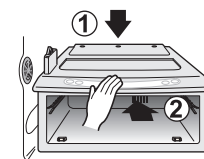
Demontiranje
pregrade
zone Opti Temp

- Izvaditi kutiju za povrće.
- Podići zatim malo pregradu zone Opti Temp (1), uvući ruku i izvaditi zonu Opti Temp (2).



Instaliranje
pregrade
zone Opti Temp

- Staviti pregradu zone Opti Temp na policu (1) i nežno je uvući (2). Prevelika snaga može da izazove oštećenja
- Prevelika snaga može da izazove oštećenja



Mesto za hranu

(Vidi pod Identifikacija delova)

Mesto za odlaganje vina.

Spremanje malih namirnica kao što je hleb, mali obroci, itd.

Spremanje različitih zamrznutih namirnica kao što je meso, riba, sladoled, smrznute male namirnice, itd.

- Spremanje malih pakovanja smrznute hrane.
- Temperatura može da se povisi kada se otvaraju vrata. Zato, nemojte ovde da odlažete dugotrajne namirnice kao što je sladoled.

- Spremanje mesa, ribe, piletine, itd., nakon umatanja u folije od aluminijuma.
- Spremajte suhe namirnice.

Spremanje mlečnih proizvoda kao što je maslac, sir, itd.

Stavite kutiju za jaja na odgovarajuće mesto.

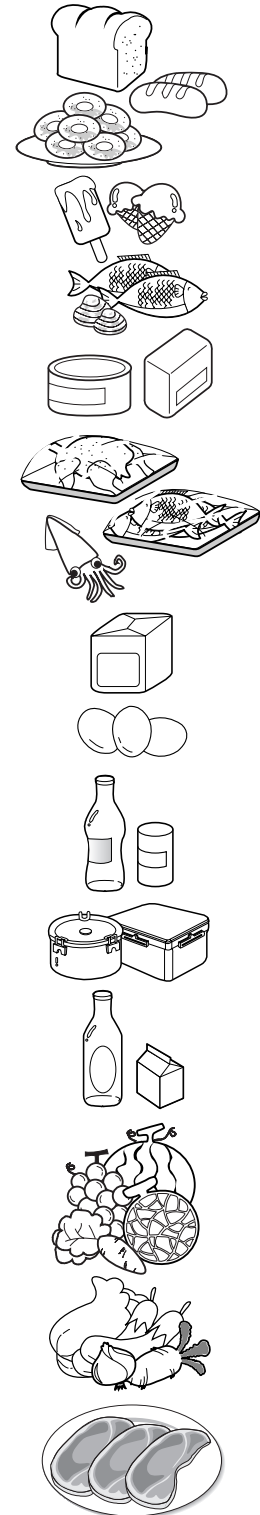
Spremanje namirnica koje se često uzimaju,
kao što je piće, itd.

Spremanje sudova sa hranom ili ostalih namirnica na dovoljnoj udaljenosti jedni od drugih.

Spremanje malih pakovanja hrane ili pića
kao što je mleko, sokovi, pivo, itd

Spremanje povrća ili voća.

Spremanje povrća, voća, mesa za
odležavanje, ribe, itd. i nameštanje dugmeta
za konverziju/prenamenu već prema
potrebi.
Proverite za koje je namirnice podešeno
dugme za konverziju pre odlaganja hrane.



Odlaganje namirnica

- Spremite sveže namirnice u odeljenje frižidera. Način na koji se namirnice zamrzavaju i odmrzavaju važan je faktor u očuvanju svežine i ukusa hrane.
- Nemojte da spremate namirnice koje se lako kvare na niskim temperaturama, kao što su banane i dinje.
- Ostavite vrelu hranu da se prvo ohladi pre nego je stavite u frižider, jer spremanje vrole hrane može nepovoljno da deluje na ostale namirnice i dovede do veće potrošnje električne energije.
- Prilikom odlaganja namirnica, umotajte ih vinilom ili ih stavite u spremnik sa poklopcem. To sprečava isparavanje vode i pomaže u očuvanju ukusa i hranjivih sastojaka hrane.
- Nemojte hranom da blokirate dovode vazduha. Neprekidno strujanje rashlađenog vazduha održava temperaturu u frižideru stalnom.
- Nemojte prečesto da otvarate vrata frižidera. Otvaranjem vrata omogućava se ulazak toplijeg vazduha u frižider što uzrokuje povišenje temperature.
- Nikad nemojte da držite mnogo namirnica u polici na vratima, tako mogu da odguruju unutarnje police pa onda vrata frižidera ne mogu potpuno da se zatvore.

Odeljenje zamrzivača

- Nemojte da odlazete boce u odeljenje zamrzivača – jer mogu da puknu kada se tečnost u njima zamrzne.
- Nemojte ponovo da zamrzavate namirnice koje su se već jednom odmrznule. To može da uzrokuje gubitak ukusa i hranjivih sastojaka.
- Prilikom odlaganja zamrznutih namirnica kao što je sladoled, na duže vreme, odložite ih na policu zamrzivača, a ne policu na vratima.
- Nemojte hvatati mokrim rukama hladnu hranu ili posude – naročito one od metala – i ne stavljajte staklene predmete u delu za zamrzavanje.
- To je zbog toga da ne biste dobili promrzline na rukama i da se ne bi slomile staklene posude kada se njihova sadržina zaledi, što može dovesti do toga da se posećete.

Odeljenje frižidera

- Nemojte da odlazete vlažne namirnice na gornje police frižidera, jer mogu da se zamrznu zbog direktnog kontakta sa hladnim vazduhom.
- Uvek očistite namirnice pre odlaganja u frižider. Povrće i voće treba da se opere i obriše, a upakovana hrana obriše, kako se susedne namirnice ne bi pokvarile.
- Prilikom spremanja jaja u za njih predviđenu kutiju ili policu, proverite da su sveža, i uvek ih spremajte u uspravnom položaju, jer tako duže ostaju sveža.

PRIMEDBA

- Ako se vaš frižider nalazi na toplom i vlažnom mestu, i ako često otvarate vrata frižidera ili držite u njemu velike količine povrća, u frižideru može da se stvori višak vlage koji nema nikakvog efekta na funkcionisanje aparata. Jednostavno obrišite vlagu sa suhom krpom.

Kako rastaviti delove

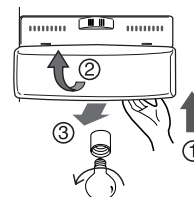
PRIMEDBA

- Rastavljanje na delove radi se prema redosledu suprotnom od redosleda sastavljanja. Proverite da ste isključili kabel za struju pre nego što počnete sa rastavljanjem i sastavljanjem. Nikada nemojte na silu da rastavljate delove. Delovi tako mogu da se oštete.

Svetiljka u odeljenju zamrzivača

Odvojite svetiljku izvlačenjem (③) i istovremenim laganim udaranjem (①) i okretanjem (②) poklopca svetiljke.

Okrećite žarulju u smeru suprotnom od smera kazaljke na satu. U frižideru se koristi žarulja maksimalne jačine od 40 W i može da se kupi u servisnom centru.

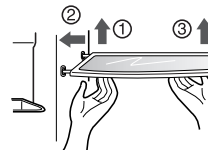


PRIMEDBA

- Neće sve sijalice odgovarati ovom frižideru.
- Zamenite je odgovarajućom sijalicom koja je iste veličine, oblika i snage.
- Svetlo dispnzera čine LED diode koje se ne mogu menjati.

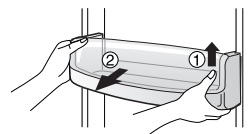
Polica zamrzivača

Da biste sklonili policu gurnite je ulevo (②), podignite malo levi kraj (①), pa zatim desni (③) i izvucite.



Polica na vratima i potpora

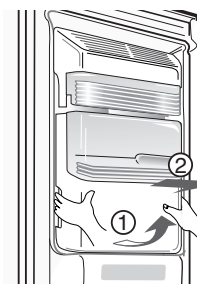
Podignite policu na vratima držeći je za oba kraja (①) i izvucite je u smeru (②).



Posuda za kockice leda

Držite posudu za led kao što je prikazano na slici sa desne strane i izvlačite je (②) tako što ćete je podizati lagano (①).

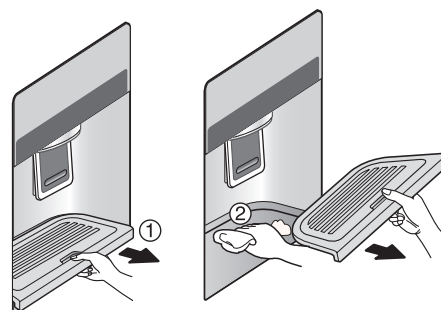
- Nemojte da skidate posudu za led, osim ako je to neophodno.
- Prilikom vađenja posude za led, držite je obema rukama da biste izbegli mogućnost da vam ispadne.



Posle korišćenja posluživača za vodu ili led

Podloška za vodu nema funkciju automatskog uklanjanja vode. Treba je redovno čistiti. Skinuti podlošku povlačeći je za njen prednji deo i obrisati podlošku krpom..

Potpuno izvuci podlošku napred (1) i izvaditi je (2). Obrisati donji deo ledomata i podlošku suvom krpom



Briga i održavanje

Svetiljka u odeljenju frižidera

Da biste uklonili poklopac svetiljke, pritisnite izbočenje ispod poklopca svetiljke prema napred i zatim izvucite poklopac svetiljke.

Okrećite žarulju u smeru suprotnom od smera kazaljke na satu. Koristi se žarulja maksimalne jačine od 40 W i može da se kupi u centru za servis.

Centar za osvežanje

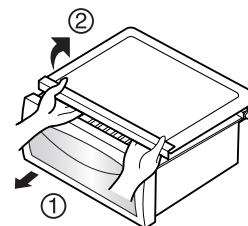
- Odvojite označeno mesto (①) nagore.
- Odvojite gornju policu srednjeg dela za osvežavanje i onda povucite napolje poklopac srednjeg dela za osvežavanje (②).
- Deo za osvežavanje će biti uklonjen povlačenjem nagore.

**PRIMEDBA**

- Iz vrata frižidera trebate ukloniti sve delove, kada nameravate izvući pretinac za povrće, ladicu za male obroke i poklopac centra za osvežanje.

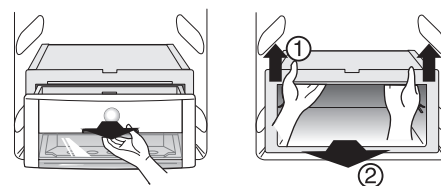
Poklopac pretinca za povrće

- Da biste izvukli poklopac pretinca za povrće, izvucite malo pretinac za povrće prema napred, podignite prednji deo poklopca pretinca za povrće kao što prikazuje (②), te ga izvucite.



Vakumska svežina
(Odnosi se samo
na izabrane modele)

- Da bi se izvadila kutija iz prostora sa funkcijom Vakumske svežina prvo treba izvaditi fioku, a onda (1) uhvatiti kutiju obema rukama i izvući je nagore, kao što je pokazano na crtežu, posle toga (2) izvući je napred.



Osnovne informacije

Za vreme odsustva

Za vreme kraćeg odsustva, verovatno ćete smatrati da je najbolje frižider ostaviti da radi. Namirnice koje mogu da se zamrznu stavite u zamrzivač kako bi duže ostale sveže.

Kada planirate duže odsustvo i želite da isključite frižider, izvadite iz njega svu hranu, isključite ga iz struje, temeljito očistite unutrašnjost i ostavite oba vrata OTVORENA kako bi se sprečilo stvaranje neugodnog mirisa.

Nestanak struje

Većina nestanaka struje koji traju sat ili dva nema nikakvog uticaja na temperaturu u vašem frižideru.

Međutim, trebalo bi da što je više moguće smanjite otvaranje vrata frižidera za vreme dok nema struje.

Ako pomerite

Odvojite ili dobro pričvrstite sve klimave delove unutar frižidera.

Kako bi se sprečilo oštećenje vijaka za podešavanje visine, uvijte ih potpuno u bazu.

Cev protiv kondenzacije

Spoljašna stenka frižidera ponekad može da se ugrije, pogotovo ubrzo nakon instalacije.

Ne brinite se radi toga. Uzrok tome je cev protiv kondenzacije, koja zagrejava frižider kako bi se sprečilo "znojenje" na spoljašnjoj strani haldionika.

Čišćenje

Važno je da održavate svoj frižider čistim kako bi se sprečila pojava neželjenih mirisa. Hrana koja se prospe treba smesta da bude obrisana, jer može da se pokvari i uprlja plastične stenke frižidera ako predugo oстане.

Spoljašnjost

Koristite mlake rastvore blagog sapuna ili deterdženta da biste obrisali stenke frižidera tako da se sjaje.

Obrišite ga čistom krpom, a potom osušite.

Unutrašnjost

Preporuča se da se frižider redovito čisti. Operite sva odeljenja frižidera razređenom soda bikarbonom ili blagim deterdžentom i toplom vodom. Isperite i osušite.

Posle čišćenja

Molimo vas da proverite da kabel za struju nije oštećen, da utikač za struju nije pregrejan, te da je utikač za struju dobro priključen u utičnicu.

Upozorenje

Uvek udaljite kabel za struju od zida na kojem utičnica, pre nego što počnete sa čišćenjem u blizini električnih trošila (svetiljki, prekidača, kontrola, itd.).

Obrišite svaki višak vlage pomoću spužve ili krpe kako bi se sprečilo da voda ili neka druga tečnost ne dođe u dodir sa električnim aparatom uzrokujući strujni udar.

Prilikom čišćenja površine frižidera nikad nemojte da koristite krpice od oštne i grube kovine, četke, gruba abrazivna sredstva za čišćenje, jaka alkalna otapala, zapaljive ili toksične tečnosti za čišćenje.

Nemojte da dirate zamrznute površine sa vlažnim ili mokrim rukama, jer vlažni predmeti mogu da zalepe za ekstremno hladne stenke.

Otklanjanje kvarova

Pre nego što pozovete servisera, pročitajte ovaj odeljak. Ovi vam saveti mogu uštedeti podjednako vreme i novac. Sledeća lista uključuju uobičajene pojave u radu aparata koje nisu rezultat loše izrade ili oštećenih delova u aparatu.

Pojava	Mogući uzrok	Rešenje
Rad frižidera		
Kompresor frižidera ne radi.	Kontrola frižidera je isključena.	Namestite kontrolu frižidera. Vidi odeljak Početak.
	Frižider je u stanju odmrzavanja.	Ova pojava je posve normalna za frižider sa sistemom automatskog odmrzavanja. Ciklus odmrzavanja ponavlja se periodički.
	Kabel za struju nije priključen na utičnicu u zidu.	Proverite da je utikač kabela za struju gurnut u utičnicu.
	Nestanak struje. Proverite rade li svetiljke.	Pozovite lokalnog električara.
Frižider radi previše ili predugo	Frižider je veći od vašeg prijašnjeg frižidera.	To je normalna pojava. Veći i efikasniji aparati duže rade u tim uslovima.
	U sobi ili napolju je veoma toplo.	Normalno je za frižider da radi duže u tim uslovima.
	Frižider je do nedavno bio isključen na jedno duže vreme.	Potrebno je nekoliko sati dok se frižider ne rashladi u celosti.
	Možda je nedavno stavljena velika količina tople ili vrele hrane.	Topla hrana čini da frižider duže radi sve dok se ne postigne odgovarajuća temperatura.
	Vrata se otvaraju prečesto ili predugo ostaju otvorena.	Topao vazduh koji ulazi u frižider čini da on radi duže. Nemojte prečesto da otvarate vrata.
	Moguće je da su vrata frižidera ili zamrzivača delomično otvorena.	Pazite da frižider uvek stoji ravno. Držite hranu i sudove tako da ne blokiraju vrata. Vidi deo vezan za probleme. OTVARANJE/ZATVARANJE vrata.
	Kontrola frižidera postavljena je na prenisku temperaturu.	Namestite kontrolu frižidera na toplije podešenje sve dok se ne postigne zadovoljavajuća temperatura.
	Brtvilo frižidera ili zamrzivača je prljavo, istrošeno, napuklo, ili loše postavljeno.	Očistite ili zamenite brtvilo. Ako vrata ne prijanjaju u celosti, vaš će frižider duže trebati da radi kako bi se postigla željena temperatura.

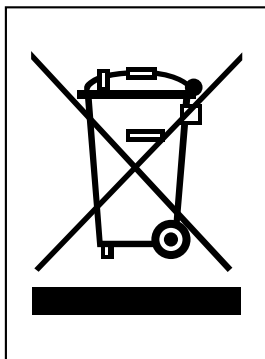
Pojava	Mogući uzrok	Rešenje
Kompresor frižidera ne radi.	Termostat održava frižider na konstantnoj temperaturi.	To je normalna pojava. frižider se pali i gasi kako bi temperatura uvek bila konstatna.
Temperatura je preniska		
Temperatura u zamrzivaču je preniska ali je temperatura frižidera zadovoljavajuća.	Kontrola zamrzivača nameštena je na prenisku temperaturu.	Namestite kontrolu zamrzivača na toplije podešenje sve dok temperatura zamrzivača nije zadovoljavajuća.
Temperatura frižidera je preniska ali je temperatura zamrzivača zadovoljavajuća.	Kontrola frižidera nameštena je na prenisku temperaturu.	Namestite kontrolu frižidera na toplije podešenje.
Hrana odložena u ladicama se zamrzava.	Kontrola frižidera nameštena je na prenisku temperaturu.	Vidi prethodno rešenje.
Meso odloženo u ladicu sa svežim mesom se zamrzava.	Meso bi trebalo da se drži na temperaturi malo nižoj od tačke zamrzavanja vode (32°F, 0°C) za maksimalno dugo održavanje svežine	Normalno je da se znaju stvoriti kristali leda usled vlage koja se nalazi u mesu.
Temperatura je previsoka		
Temperatura frižidera ili zamrzivača je previsoka.	Kontrola zamrzivača nameštena je na previsoku temperaturu.	Namestite kontrolu zamrzivača ili frižidera na hladnije podešenje sve dok temperatura zamrzivača ili frižidera nije zadovoljavajuća.
	Kontrola frižidera nameštena je na previsoku temperaturu. Kontrola frižidera ima delimičan uticaj na temperaturu zamrzivača.	Namestite kontrolu zamrzivača ili frižidera na hladnije podešenje sve dok temperatura zamrzivača ili frižidera nije zadovoljavajuća.
	Vrata se prečesto otvaraju ili predugo ostaju otvorena.	Topao vazduh ulazi u frižider/ zamrzivač svaki put kada otvarate vrata. Otvarajte vrata ređe.
	Vrata su delimično otvorena.	U celosti zatvorite vrata.
	Moguće je da je nedavno stavljena veća količina tople ili vrele hrane.	Pričekajte sve dok frižider ili zamrzivač ne postigne temperaturu koju ste odredili.
	Frižider je do nedavno bio isključen na jedno duže vreme.	Frižideru je potrebno nekoliko sati kako bi se rashladio u celosti.
Temperatura frižidera je previsoka ali je temperatura zamrzivača zadovoljavajuća.	Kontrola frižidera nameštena je na previsoku temperaturu.	Namestite kontrolu frižidera na hladnije podešenje.

Pojava	Mogući uzrok	Rešenje
Zvuk i buka		
Glasniji zvuk nego kad frižider radi.	Današnji hladionici imaju veći kapacitet primanja hrane i temperatura u njima je stabilnija i konstantnija.	Normalno je da je zvuk nešto glasniji.
Glasniji zvuk kada kompresor počne sa radom.	Hladionik radi pod višim pritiskom za vreme početka ON ciklusa.	To je normalna pojava. Zvuk će se stabilizovati kako će frižider da nastavi sa radom.
Vibrirajući ili klopajući zvuk.	Pod je neravan ili nedovoljno tvrd. Hladionik se njiše na podu kada se malo dotakne.	Pazite da pod bude ravan i stabilan te da adekvatno može da podržava frižider.
	Predmeti stavljeni na frižider vibriraju.	Sklonite predmete.
	Sudovi sa hranom vibriraju na policama frižidera.	Normalno je da sudovi delimično vibriraju. Malčice pomerite sudove. Pazite da frižider bude ravan i da čvrsto leži na podu.
	Frižider dodiruje zid ili orman.	Pomerite frižider tako da ne dodiruje zidove ili orman.
Voda/vlaga /led u frižideru		
Vlaga se sakuplja na unutrašnjim stenkama hladionika.	Vreme napolju je toplo i vlažno usled čega se povećava nivo stvaranja inja u frižideru i nutrašnjeg vlaženja.	To je normalna pojava.
	Vrata su delimično otvorena.	Vidi deo vezan za probleme otvaranja/zatvaranja vrata.
	Vrata se prečesto otvaraju ili predugo ostaju otvorena.	Rede otvarajte vrata.
Voda/vlaga /led van hladionika		
Vlaga se sakuplja na spoljašnjoj strani hladionika ili između vrata	Vreme je vlažno.	To je normalna pojava kad je napolju vlažno. Kada je nivo vlažnosti niži, vlaga bi trebala da ispari.
	Vrata su delimično otvorena, usled čega se stvara hladan vazduh unutar frižidera kako bi se poništio topao vazduh spolja.	Ovoga puta, potpuno zatvorite vrata.

Pojava	Mogući uzrok	Rešenje
Miris u frižideru	Unutrašnjost treba da se očisti.	Očistite unutrašnjost sa spužvom, toplom vodom i sodom bikarbonom.
	Hrana sa jakim mirisom je u frižideru.	Potpuno prekrijte hranu.
	Neki sudovi ili materijali za uvijanje hrane proizvode neugodne mirise.	Koristite drugu posudu ili neku drugu vrst materijala za zamatanje.
Otvaranje/zatvaranje vrata/ladica		
Vrata ne mogu da se zatvore.	Namirnice blokiraju zatvaranje vrata.	Pomerite namirnice zbog kojih vrata ne mogu da se zatvore.
	Vrata su bila prejako zatvorena, usled čega su se druga vrata delimično otvorila.	Pažljivo zatvorite oba vrata.
	Frižider nije ravan. Njiše se na podu kada se malo pogurne.	Podesite vijak za nameštanje visine.
	Pod je neravan ili nestabilan. Frižider se njiše na podu kada se malo pogurne.	Pod treba da bude ravan tako da frižider može adekvatno da stoji na njemu. Obratite se stolaru kako bi vam izmenio uleknuti ili neravni pod.
	Frižider dodiruje zidove ili orman.	Pomerite frižider.
Ladice se teško pomeraju.	Namirnice dodiruju policu iznad ladice.	Držite manje hrane u ladici.
	Podloga pod ladicom po kojoj se ladica pomera je prljava.	Očistite ladicu i deo ispod ladice.
Posluživač za vodu ili led		
Iz posluživača ne izlazi led.	Spremnik za led je prazan.	Nakon što padne prva tura leda u kutiju, posluživač bi trebao da počne sa radom.
	Temperatura zamrzivača nameštena je na previsoku temperaturu.	Okrenite kontrolu zamrzivača na više podešenje tako da se naprave kocke leda. Nakon što se napravi prva tura leda, posluživač bi trebao početi da radi.
	Ventil dotoka vode iz domaćinstva je zatvoren.	Otvorite ventil za dovod vode i pričekajte neko vreme dok se ne napravi led. Kad je led gotov, posluživač bi trebao da radi.
	Vrata frižidera ili zamrzivača nisu zatvorena.	Proverite da su oba vrata zatvorena.

Briga i održavanje

Pojava	Mogući uzrok	Rešenje
Led ne izlazi iz posluživača.	Led se istopio i zamrznuo oko svrdla zbog preretke upotrebe, fluktuacije u temperaturi i/ili nestanka struje.	Izvučite kutiju spremnika i ostavite sadržinu da se otopi. Očistite spremnik, obrišite ga i ponovo ga vratite na njegov položaj. Prilikom pravljenja novog leda, posluživač bi trebao normalno da radi.
Posluživač za led je zaglavljen.	Kocke leda zaglavile su se između ručice za led i stražnjeg dela spremnika.	Maknite kocke leda zbog kojih se zaglavio posluživač.
	Kocke leda slepile su se jedna za drugu.	Koristite posluživač često tako da se kocke ne lepe jedna za drugu.
	Kocke leda koje su kupljene ili dobivene na neki drugi način bile su korišćene u posluživaču.	Samo kocke koje napravi izrađivač leda treba da se koriste sa ovim posluživačem.
Voda ne izlazi iz posluživača.	Ventil za dovod vode iz domaćinstva nije otvoren. Vidi deo sa problemima "Izrađivač leda ne pravi led."	Otvorite ventil za dovod vode u domaćinstvu.
	Vrata frižidera ili zamrzivača nisu zatvorena.	Proverite da su oba vrata zatvorena.
Voda ima čudan ukus i/ili miris.	Voda je predugo stajala u spremniku.	Napunite i bacite 7 čaša vode kako bi se osvežio dovod vode. Napunite i bacite još 7 čaša vode da kompletno isperete spremnik.
	Aparat nije propisno priključen na slavinu sa hladnom vodom.	Priključite aparat na dovod hladne vode koja opskrbljuje vodu za kuhinjsku slavinu.
Zvuk padanja leda	Ovaj zvuk se čuje kada automatski napravljen led dolazi u kutiju spremnika. To je normalna pojava, a jačina zvuka može da varira ovisno o lokaciji frižidera.	
Zvuk dovoda vode	Ovaj zvuk se čuje kada u izrađivač leda dolazi voda posle puštanja automatski napravljenog leda. To je normalna pojava.	
Ostalo	Molimo vas da temeljito pročitate deo 'Automatski izrađivač leda i posluživač za vodu i led' u ovom priručniku.	



UKLANJANJE STARIH APARATA

1. Ako se na proizvodu nalazi simbol prekrížene kante za smeće, to znači da je proizvod u skladu sa evropskom smernicom 2002/96/EC.
2. Električni i elektronski proizvodi ne smeju se odlagati zajedno s komunalnim otpadom, već na posebna mesta koja je odredila vlada ili lokalne vlasti.
3. Ispravno odlaganje starog aparata sprečiće potencijalne negativne posledice za okolinu i zdravlje ljudi.
4. Detaljnije informacije o odlaganju starog aparata potražite u gradskom uredu, komunalnoj službi ili u prodavnici u kojoj ste kupili proizvod.

Ovaj proizvod sadrži fluorisane gasove sa efektom staklene bašte pokrivene Kyoto protokolom. Informacije o fluorisanim gasovima koji se koriste kao sredstva za hlađenje kod ovog frižidera.

Hemijski naziv	Sastav gasova	Ukupno GWP (kgCO ₂ -eq)
R-134a	100% HFC-134a	1300