



REFRIGERATOR- FREEZER OWNER'S MANUAL

PLEASE
READ THIS OWNER'S MANUAL THOROUGHLY
BEFORE OPERATING AND KEEP IT HANDY
FOR REFERENCE AT ALL TIMES.

ХОЛОДИЛЬНИК С МОРОЗИЛЬНЫМ ОТДЕЛЕНИЕМ ИНСТРУКЦИЯ ПО ЭКСПЛУАТАЦИИ

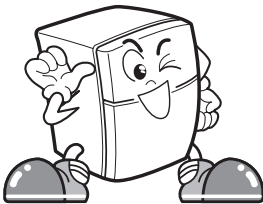
ПЕРЕД ВКЛЮЧЕНИЕМ ХОЛОДИЛЬНИКА
ВНИМАТЕЛЬНО ПРОЧИТАЙТЕ ДАННУЮ
ИНСТРУКЦИЮ И ВСЕГДА ДЕРЖИТЕ ЕЕ
ПОД РУКОЙ.

ХОЛОДИЛЬНИК З МОРОЗИЛЬНОЮ КАМЕРОЮ ІНСТРУКЦІЯ КОРИСТУВАЧА

ПЕРЕД ВВІМКНЕННЯМ ПРОЧИТАЙТЕ БУДЬ
ЛАСКА УВАЖНО ДАНУ ІНСТРУКЦІЮ
КОРИСТУВАЧА І ЗАВЖДИ ТРИМАЙТЕ ЇЇ
ПОРУЧ ДЛЯ ДОВІДОК.

ЗМІСТ

Важлива попереджувальна інформація	3
Встановлення	4
Внутрішні компоненти	5
ЕКСПЛУАТАЦІЯ	6
Початок експлуатації	
Регулювання температури	
Приготування льоду	
Зона свіжого повітря	
Розмороження	
ДЕЗОДОРАТОР (ДОДАТКОВО)	
Система Vitamin Kit (Додатково)	
Рекомендації щодо збереження продуктів	9
Зміна боку, в який відкриваються дверцята	10
Засоби безпеки	
Як перевірити дверцята, щоб вони відкривалися в інший бік	
Очищення	12
Загальні відомості	12
Заміна лампи	13
До виклику технічної допомоги	13



ЦЕЙ ХОЛОДИЛЬНИК ВИГОТОВЛЕНО З ВЕЛИКОЮ СТАРАННІСТЮ ТА В НЬОМУ ВИКОРИСТОВУЮТЬСЯ НАЙНОВІШІ ДОСЯГНЕННЯ ТЕХНОЛОГІЇ. МИ ВПЕВНЕНІ, ЩО ВИ ОТРИМАЄТЕ ПОВНЕ ЗАДОВОЛЕННЯ ВІД ЙОГО ХАРАКТЕРИСТИК ТА НАДІЙНОСТІ.

ПЕРЕД ТИМ, ЯК КОРИСТУВАТИСЯ ХОЛОДИЛЬНИКОМ, БУДЬ ЛАСКА, УВАЖНО ПРОЧИТАЙТЕ ЦЮ ІНСТРУКЦІЮ. В НІЙ ЗНАХОДЯТЬСЯ ПОРАДИ ЩОДО ВСТАНОВЛЕННЯ, ЕКСПЛУАТАЦІЇ ТА ДОГЛЯДУ ЗА ХОЛОДИЛЬНИКОМ, А ТАКОЖ НАДАЄТЬСЯ КІЛЬКА КОРИСНИХ ПОРАД.

ТЕРМІН ДІЇ ДАНОГО ТОВАРУ – 7 РОКІВ ВІД ДНЯ ПЕРЕДАЧІ ЙОГО ПОКУПЦЮ.

Термін дії даного товару – 7 років від дня передачі його покупцю.

ВАЖЛИВА ПОПЕРЕДЖУВАЛЬНА ІНФОРМАЦІЯ

НЕ КОРИСТУЙТЕСЬ ПОДОВЖУВАЧЕМ ШНУРА ЖИВЛЕННЯ

Щоб уникнути перевантажень по можливості вмикайте холодильник в окрема розетку, інакше він разом з іншими освітлювальним або електроприборами може викликати перенавантаження мережі та перебої у подачі електроенергії.

ЩОБИ ШВИДКО ВИТЯГНУТИ ВИЛКУ З РОЗЕТКИ

Холодильник із морозильним відділенням слід встановити таким чином, щоб у випадку непередбачених обставин до вилки можна було легко дотягнутися та витягнути її з розетки.

ІНСТРУКЦІЇ ЩОДО ЗАМІНИ ШНУРА ЖИВЛЕННЯ

Якщо шнур живлення пошкоджено, заміна має виконуватися виробником, сервісним представником виробника або іншим виконавцем з необхідною підготовкою.

ДУЖЕ НЕБЕЗПЕЧНА ІГРАШКА ДЛЯ ДІТЕЙ

Порожній холодильник є дуже небезпечною іграшкою для дітей. Не забудьте зняти прокладки, замки, кришки або дверцята цілком з холодильника, що більше не використовується. Або необхідно вжити інших заходів, щоб зробити холодильник небезпечним.

ЗАЗЕМЛЕННЯ

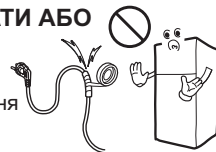
Заземлення знижує ризик ураження електричним струмом у разі електричного замикання, відводячи струм до додаткового проводу.

Щоби уникнути можливого ураження електричним струмом, холодильник необхідно заземлити.

Неправильне використання роз'єму заземлення може викликати ураження електричним струмом. Якщо ви сумніваєтесь, чи правильно виконано заземлення, або якщо щось в інструкціях щодо заземлення залишилося незрозумілим, проконсультуйтеся з електриком або спеціалістом центру обслуговування.

НЕ МОЖНА ЗАМІНЮВАТИ АБО ПОДОВЖУВАТИ ШНУР ЕЛЕКТРОЖИВЛЕННЯ.

Це може викликати ураження електричним струмом або загоряння. Холодильник необхідно заземлити



Холодильник необхідно заземлити

**НЕ ВІДКЛАДАЙТЕ!
ЗРОБІТЬ ЦЕ ВІДРАЗУ!**

**НИКОЛИ НЕ ЗБЕРІГАЙТЕ
ВИБУХОВІ ТА ХІМІЧНІ РЕЧОВИНИ**

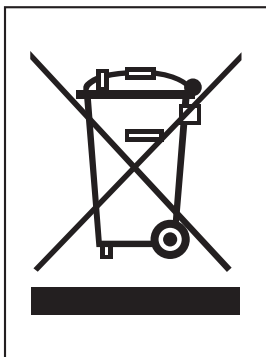
Увага

Прилад не передбачений для використання людьми (дітьми включно) з обмеженими фізичними (або іншими) можливостями, або з недостатнім досвідом та знаннями, за винятком випадків, коли інструкції з використання приладом надаються відповідальною особою за безпеку. Спостерігайте за дітьми, щоб впевнитись, що вони не грають з приладом.

Утилізація старого приладу

Даний прилад містить рідину (холодоагент, мастило) і виготовлений із матеріалів, придатних для повторного використання і/або утилізації.

Усі суттєві матеріали потрібно здавати у приймальні пункти утильсировини для подальшої переробки (утилізації). З питань здачі утильсировини звертайтеся у місцеві служби утилізації побутових відходів.



Утилізація старого обладнання

1. Символ на пристрої, що зображує перекреслений смітник на колесах, означає, що на виріб розповсюджується Директива 2002/96/ЕС.
2. Електричні або електронні пристрої мають утилізуватися наразом із побутовим сміттям, а через спеціальні місця, вказані урядовими або місцевими органами влади.
3. Правильна утилізація старого обладнання допоможе запобігти шкідливому впливу на оточуюче середовище та на здоров'я людини.
4. Для отримання детальніших свідчень про старе обладнання зверніться до адміністрації міста, службу, що займається утилізацією або магазин, де було придбано продукт.

- Характеристики фтористих парникових газів, що використовуються у даному холодильнику в якості холодоагенту.

Хімічна назва	Склад газу	Всього GWP (kg CO ₂ -eq)
R-134a	100% HFC-134a	1300

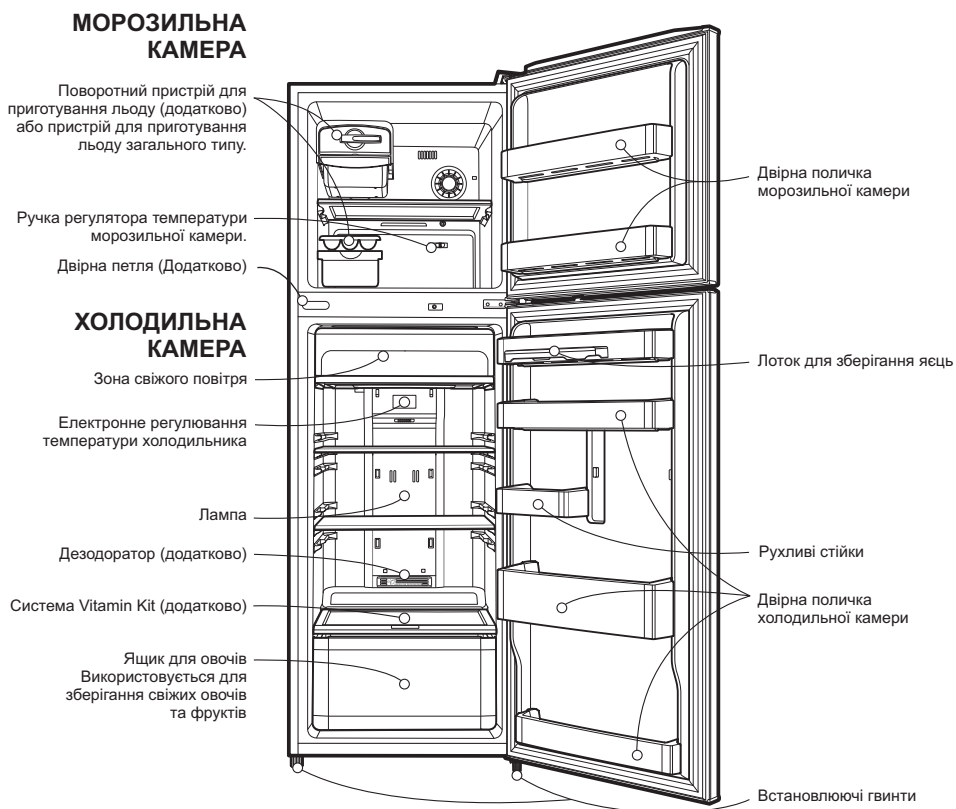
ВСТАНОВЛЕННЯ

1. Встановіть Ваш холодильник у місце, де Вам зручно буде ним користуватись.
2. Уникайте встановлення холодильника поряд із джерелом тепла, на прямому сонячному світлі або у місцях з підвищеною вологістю.
3. Для забезпечення необхідної циркуляції повітря навколо холодильника та морозильної камери, слід дотримуватися достатньої відстані з обох боків та верхньої поверхні, і щонайменше 5 см від задньої стінки.
4. Щоб уникнути вібрацій під час роботи холодильника, його має бути встановлено на одному рівні. Якщо необхідно, відрегулюйте висоту вирівнюючого гвинта (гвинтів) для компенсації нерівності підлоги. Щоби дверцята легко зачинялися, передній край холодильника має бути трохи вищим за задній. Вирівнюючі гвинти будуть легко повертатися, якщо Ви злегка похилите холодильник, щоб вони опинилися у повітрі. Повертайте вирівнюючі гвинти за годинниковою стрілкою для того, щоб підняти холодильник, і проти годинникової стрілки – щоб опустити його.
5. Температура навколишнього середовища у місці встановлення побутового електроприладу має бути в межах від 10 до 43 С. Дуже низька або висока температура оточуючого середовища може призвести до зниження охолоджуючої здатності приладу.

НАСТУПНІ ДІЇ

1. Витріть увесь пил, що накопичився під час транспортування, та ретельно почистіть холодильник.
2. Встановіть на місце всі деталі (піддон для льоду та ін.). З метою уникнення пошкоджень під час транспортування всі частини знаходяться у загальній упаковці.
3. Дана модель оснащена стрижневою ручкою. Виконайте зборку ручки відповідно до інструкції.
4. Увімкніть вилку (або штекер) мережевого шнура в електричну розетку. Не підключайте інші електроприлади у ту ж розетку.

ВНУТРІШНІ КОМПОНЕНТИ



ПРИМІТКА

• Не всі вказані комплектуючі можуть додаватися до кожної моделі.

ЕКСПЛУАТАЦІЯ

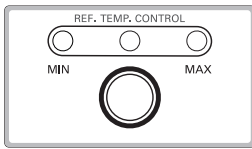
ПОЧАТОК ЕКСПЛУАТАЦІЇ

Під час першого встановлення Вашого холодильника необхідно дати йому попрацювати протягом 2-3 годин за нормальної робочої температури, перед тим, як заповнювати його свіжими або замороженими продуктами

У разі переривання роботи холодильника необхідно почекати 5 хвилин до його повторного включення.

РЕГУЛЮВАННЯ ТЕМПЕРАТУРИ

❑ ХОЛОДИЛЬНИК



Кнопка регулювання температури холодильної камери першопочатково налаштована на положення MID. Температура холодильника регулюється за допомогою кнопки РЕГУЛЮВАННЯ ТЕМПЕРАТУРИ ХОЛОДИЛЬНИКА.

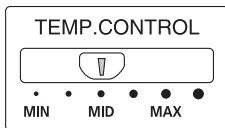
У разі натискання цієї кнопки загоряється СВІТЛОДІОД. Під час переходу СВІТЛОДІОДУ від MIN до MAX температура камери підвищується.

Ви можете обрати будь-яке необхідне Вам положення, з п'яти (5), які знаходяться між мінімумом та максимумом. Для того, щоб зекономити електроенергію, налаштуйте СВІТЛОДІОД на положення MIN.

	Низький	Середньо Низький	Середній	Середньо Високий	Високий
Температура у холодильнику	☀️○○○	☀️☀️○	○☀️○	○☀️☀️	○○☀️
СЕРЕДНЯ ТЕМПЕРАТУРА (°C)*					
Відсік	Холодильник				

*Ця температура може змінюватись на основі встановлення контролю температури в морозильній камері.

❑ МОРОЗИЛЬНА КАМЕРА



Кнопка регулювання температури морозильної камери першопочатково налаштована на положення MID.

Щоб налаштувати більш низьку температуру, поверніть ручку регулювання в бік положення MAX, а щоб налаштувати більш високу температуру, поверніть ручку регулювання до положення MIN.

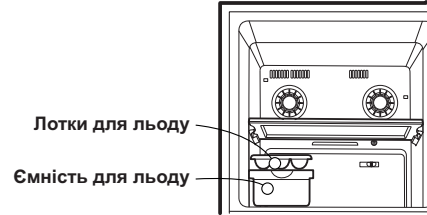
ЕКСПЛУАТАЦІЯ

ПРИГОТУВАННЯ ЛЬОДУ

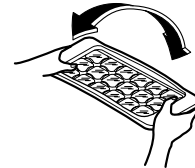
Уточніть, будь ласка, чи у Вас встановлено звичайний або поворотний підніс для льоду.

Звичайний

- Щоб приготувати кубики льоду, заповніть ємність для льоду водою та розмістіть її у відділенні для льоду. Потім розмістіть відділення для льоду у морозильне відділення.

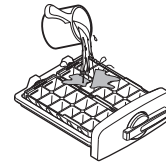


- Щоби витягти кубики для льоду, візьміться за оки. краї ємності та злегка поверніть їх у протилежні б

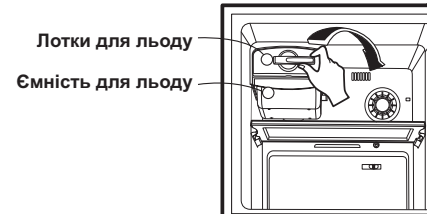


Поворотний підніс для льоду

- Щоб приготувати кубики льоду, заповніть ємність для льоду водою та розмістіть її у морозильному відділенні.

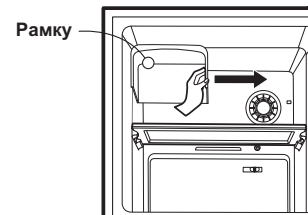


- Щоби витягти кубики льоду, візьміться за ручку та злегка поверніть її. Потім покладіть кубики льоду у відділення для кубиків льоду.



- Прибравши поворотну полицку для льоду, Ви збільшите об'єм морозильної камери.

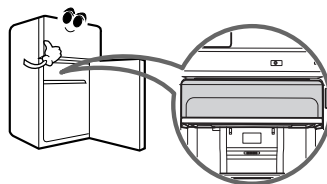
- Спочатку витягніть підноси для льоду, відділення для льоду, а потім потягніть рамку вперед.



ЕКСПЛУАТАЦІЯ

ЄМНІСТЬ ДЛЯ СВІЖИХ М'ЯСОПРОДУКТІВ

Коли відкриваються дверцята, більш тепле повітря не впливає на продукти, що зберігаються у ємності для свіжих м'ясопродуктів. Тому продукти в ньому можуть довше зберігати свіжість.



РОЗМОРОЖЕННЯ

Розмороження відбувається автоматично.

Вода, що утворюється під час розмороження, стікає у випарювач, розташований у нижній частині задньої стінки холодильника, та випаровується там автоматично.

ЗНИЩУВАЧ ЗАПАХІВ (НЕ У ВСІХ МОДЕЛЯХ)

Видалення запаху гарантується застосуванням «каталізатора».

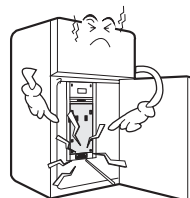
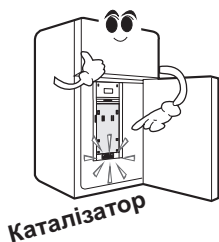
Неприємний запах у відділенні для свіжих продуктів видаляється без шкоди для Вас і продуктів.

Використання

Оскільки каталізатор розташовується у вихідному отворі для повітря у відділенні для свіжих продуктів, обслуговування не потребується.

Не допускайте потрапляння гострих предметів у вихідний отвір для повітря, оскільки це може призвести до пошкодження каталізатора.

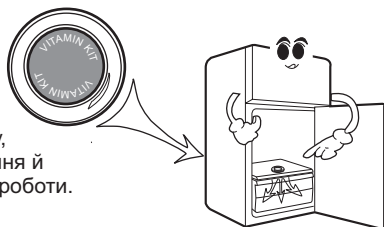
Під час зберігання продуктів, що мають сильний запах, добре загорніть їх або покладіть у ємність і з кришкою, що щільно закривається, оскільки запах може розповсюдитися на дорогі продукти.



Щоби зняти знищувач запахів, потягніть його вперед та вниз одночасно, попередньо вставивши пласку викрутку у заглиблення, як показано на малюнку праворуч.

Система Vitamin Kit (Додатково)

Містить антиоксидант, здатний сповільнювати процес окислення, що дозволяє фруктам та овочам залишатися свіжими більш довгий час. Ця частина містить протиокислювальну речовину, яку неможна вживати у їжу. Дуже часте відкривання й закривання дверцят може скоротити термін його роботи.



РЕКОМЕНДАЦІЇ ЗІ ЗБЕРЕЖЕННЯ ПРОДУКТІВ

ЗБЕРІГАННЯ ПРОДУКТІВ

- Відділення для овочів/свіжих продуктів та місце для циркуляції повітря/спосіб замороження і розмороження впливає на свіжість і смак продуктів.
- Не зберігайте у холодильнику продукти, які втрачають свої властивості за низьких температур, наприклад, банани, ананаси та дині.
- Завжди чекайте, поки їжа не вистигне. Ніколи не ставте до холодильника гарячу їжу. Це може призвести до псування інших продуктів і втратам електроенергії.
- Під час зберігання загортайте продукти у плівку або кладіть їх у контейнер з кришкою. Під час випаровування вологи, що міститься у продуктах, вони втрачають смак та харчову цінність.
- Не закривайте продуктами вентиляційні отвори. Добра циркуляція охолодженого повітря підтримує у холодильнику рівну температуру.
- Не слід часто відкривати дверцята холодильника. Це призводить до потрапляння теплого повітря в середину холодильника і підвищенню температури.

МОРОЗИЛЬНЕ ВІДДІЛЕННЯ

- Не зберігайте у морозильному відділенні пляшки, тому що вони під час замороження можуть лопнути.
- Не допускайте повторного замороження розморожених продуктів. При цьому вони втрачають смак та харчову цінність.
- Під час довготривалого збереження продуктів типу морозива кладіть їх не на двірну полицю, а на полицю морозильного відділення.
- Не затуляйте продуктами отвори для подачі холодного повітря.

ХОЛОДИЛЬНЕ ВІДДІЛЕННЯ

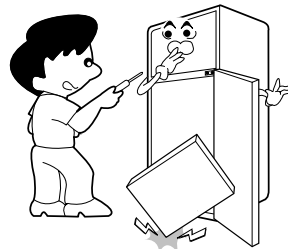
- Не зберігайте вологі продукти у глибині холодильника – вони можуть змерзнути у результаті прямого контакту з холодним повітрям. Щоби цього уникнути, краще зберігати продукти у закритому контейнері.
- Завжди мийте продукти перед їх розміщенням у холодильнику. Фрукти та овочі слід вимити та підсушити, а упаковані продукти протерти, щоб не замастити решту.
- Перед розміщенням яєць у холодильнику переконайтесь, що вони свіжі, та зберігайте їх у вертикальному положенні. Це довше зберігатиме їхню свіжість.

ЗМІНЕННЯ БОКУ, В ЯКИЙ ВІДКРИВАЮТЬСЯ ДВЕРЦЯТА

- Перевішувати дверцята можливо не у всіх моделях

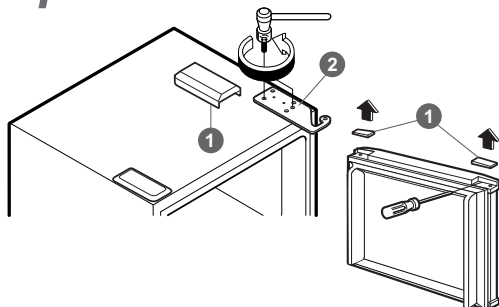
ЗАСОБИ БЕЗПЕКИ

1. Перед тим, як перевішувати дверцята, щоби вони відкривалися в інший бік, Ви у першу чергу повинні витягти все зйомне приладдя, таке як полиці і піддони.
2. Для відкручування та закручування болтів та гвинтів використовуйте «+» викрутку, викрутку для болтів, гайковий ключ з обмеженням поворотного моменту або простий гайковий ключ.
3. Будьте обережними, щоб холодильник не впав у процесі розбирання і збирання нижньої петлі та збірного вузла вирівнюючого по висоті гвинта. Не кладіть холодильник на підлогу під час роботи з ним, тому що це може його зламати.
4. Під час розбирання або збирання дверцят морозильної та холодильної камер будьте обережними, щоб не уронити дверцята.
5. В залежності від місця встановлення або смаків користувача, можна зробити так, щоб дверцята цього холодильника відкривалися вправо або вліво.

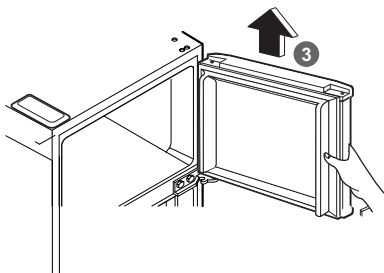


ЯК ПЕРЕВІСИТИ ДВЕРЦЯТА, ЩОБ ВОНИ ВІДКРИВАЛИСЯ В ІНШИЙ БІК (коли Ви хочете зробити так, щоб дверцята відкривалися вправо, а не вліво)

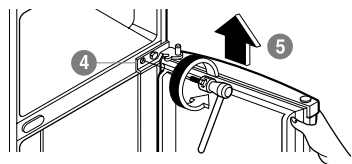
1 Зніміть верхню петлю



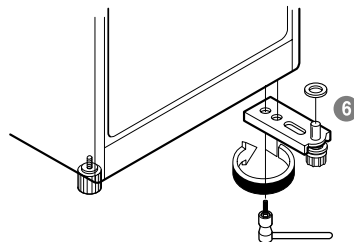
2 Зніміть Дверцята морозильної камери



3 Зніміть Середню петлю та Дверцята холодильної камери

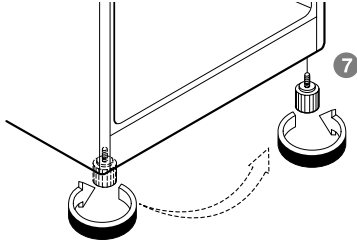


4 Зніміть нижню петлю

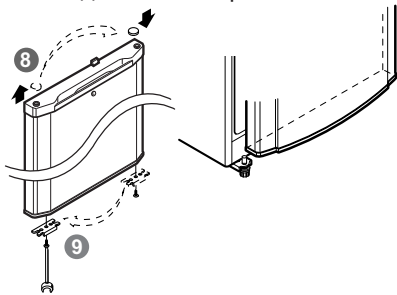


ЗМІНЕННЯ БОКУ, В ЯКИЙ ВІДКРИВАЮТЬСЯ ДВЕРЦЯТА

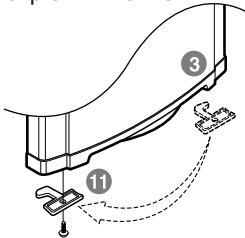
- 5** Перемістіть на інший бік Збірний вузол вивірнюючого гвинта



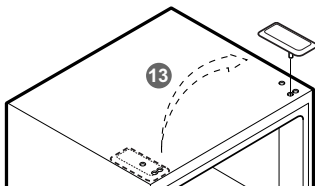
- 7** Перемістіть Ковпачок, Скобу на інший бік Дверцят холодильної камери.



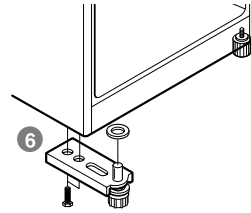
- 9** Встановіть стопорний механізм дверцят морозильної камери на потрібний Вам бік.



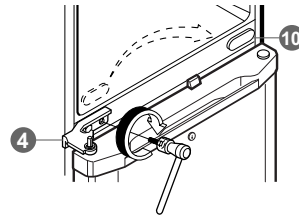
- 11** Поміняйте положення штифта верхньої петлі



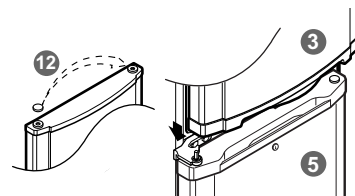
- 6** Прикріпіть Нижню петлю з іншого боку



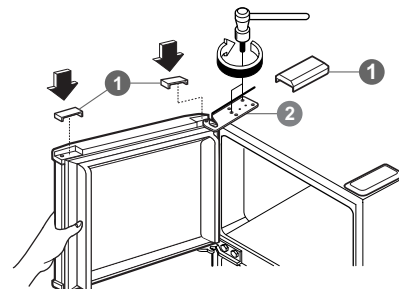
- 8** Переставте ковпачок на протилежну сторону й установіть центральну петлю перпендикулярно.



- 10** Переставте кришку на протилежний бік дверцят морозильної камери.



- 12** Прикрутіть верхню петлю дверцят морозильної камери.



ОЧИЩЕННЯ

Щоб уникнути появи неприємних запахів холодильник необхідно утримувати у чистоті. Слід негайно витирати розлиті рідини і т.ін., інакше вони можуть зіпсувати пластмасові поверхні.

Не застосовуйте металеві скребки, щітки, абразивні речовини та міцні лужні розчини для очищення будь-яких поверхонь холодильника.

Під час очищення холодильника пам'ятайте, що вологі предмети прилипають до холодних поверхонь. Не торкайтеся мокрими або вологими руками замерзлих поверхонь холодильника.

ЗОВНІШНІ ПОВЕРХНІ – для очищення твердих рівних поверхонь використовуйте теплий розчин м'якого мила або миючого засоба. Протирайте поверхні чистою вологою ганчіркою, а потім витріть насухо.

ВНУТРІШНІ ПОВЕРХНІ – рекомендовано регулярно чистити внутрішні поверхні та внутрішні деталі холодильника. Для очищення твердих рівних поверхонь використовуйте теплий розчин м'якого мила або миючого засобу. Повтирайте поверхні чистою вологою ганчіркою, а потім витріть насухо.

Внутрішні частини – промийте полиці, двірні полиці, ємності, магнітні двірні засувки і т.д. для очищення твердих рівних поверхонь використовуйте теплий розчин м'якого мила або миючого засобу. Повтирайте поверхні чистою вологою ганчіркою, а потім витріть насухо.

УВАГА

Перед тим, як мити поверхні, що знаходяться у безпосередній близькості від електричних частин (лампочок, кнопок, перемикачів та ін.), витягніть вилку шнура живлення з розетки. Витріть вологі поверхні гумою або ганчіркою, щоб вода або миючий засіб не потрапили на електричні частини, що може призвести до ураження електричним струмом. Не використовуйте для очищення легкозаймисті та токсичні рідини.

Обережність під час миття.

Не використовуйте:

Поверхньо активні речовини, парафінові покриття для автомобільної емалі, всі види олії, бензину, кислоти, парафіну. Миючі засоби, що можуть застосовуватися Засоби для миття посуду, мильна вода. За необережного використання може відбутися зміна кольору.

ЗАГАЛЬНІ ВІДОМОСТІ

НА ЧАС ВІД'ЇЗДУ

На час недовготривалої поїздки холодильник можна не вимикати. Поставте у морозильне відділення продукти, що допускають замороження, щоб вони краще зберіглися. Перед довгою подорожжю звільніть холодильник від продуктів, витягніть вилку шнура живлення з розетки, вимийте внутрішні поверхні холодильника і залиште дверцята холодильника відкритими. Це запобігатиме появі запаху.

ЗБІЙ ЖИВЛЕННЯ

Впливає на температуру у холодильнику. Тим не менше, за відсутності живлення відкривати дверцята холодильника треба якомога рідше. Якщо живлення у мережі відсутнє протягом довгого часу, покладіть на заморожені продукти шмат сухого льоду.

ЗАСОБИ БЕЗПЕКИ ПІД ЧАС ВИКОРИСТАННЯ СУХОГО ЛЬОДУ

При використанні сухого льоду необхідно забезпечити достатню вентиляцію.

Сухий лід – це заморожений вуглекислий газ (CO₂). Під час випаровування він виділяє кисень, що може викликати головокружіння, непритому та смерть від задухи. Необхідно відкрити вікно та уникати вдихати парів.

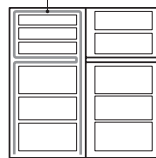
ПІД ЧАС ПЕРЕЇЗДУ

Закріпіть або зніміть всі зйомні частини холодильника. Щоби попередити пошкодження регулювальних гвинтів, загвинтіть їх ув основу до кінця.

ПРОТИКОНДЕНСАТНА ТРУБКА

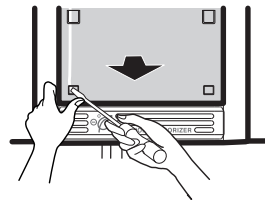
Іноді, особливо відразу після встановлення, зовнішня стінка холодильника стає теплою. Це нормально. Стінка нагрівається через протиконденсатну трубку, через яку проходить гарячий хладагент для запобігання запотівання зовнішньої стінки холодильника.

Протиконденсатна трубка



ЗАМІНА ЛАМПИ

1. Відключіть мережевий шнур від стінної розетки.
2. Заберіть полиці з холодильника.
3. Для того, щоби зняти кришку, вставте пласку викрутку в один з її пазів та витягніть кришку.
4. Викрутіть лампочку проти годинникової стрілки.
5. Збірка виконується у зворотньому порядку. Замінити лампочку можна лише аналогічною за характеристиками.



ДО ВИКЛИКУ ТЕХНІЧНОЇ ДОПОМОГИ

Може зникнути необхідність у звертанні до центру обслуговування
Перед зверненням до центру обслуговування ретельно прочитайте наведені нижче рекомендації.

НЕПОЛАДКА	МОЖЛИВІ ПРИЧИНИ
ХОЛОДИЛЬНИК НЕ ПРАЦЮЄ	<ul style="list-style-type: none">• Чи не відключився автоматичний переривач та чи цілі запобіжники?• Чи не витягнуто вилку шнура живлення з розетки, чи щільно вставлено вилку до розетки?
ДУЖЕ ВИСОКА ТЕМПЕРАТУРА У ХОЛОДИЛЬНОМУ АБО МОРОЗИЛЬНОМУ ВІДДІЛЕННІ	<ul style="list-style-type: none">• Неправильно встановлено регулятор температури.• Холодильник розташований надто близько до стіни або джерела тепла.• Дуже часто відкривалися дверцята холодильника за високої температури повітря у кімнаті.• Дверцята зачинені не щільно.• Дверцята холодильника залишалися відкритими протягом довгого часу.• У холодильнику надто багато продуктів.
СТОРОННІ ШУМИ	<ul style="list-style-type: none">• Холодильник встановлено не на рівній та твердій поверхні або його положення не відрегульовано регульовальними гвинтами.• Сторонні предмети за задній стінці холодильника.
У РАЗІ ВИНИКНЕННЯ ЗАПАХУ	<ul style="list-style-type: none">• Продукти, що мають сильний запах, слід покласти у щільно закриту тару або добре завернути.• Необхідно вимити внутрішні поверхні холодильника.
КРАПЛІ ВОЛОГИ НА КОРПУСІ ХОЛОДИЛЬНИКА	<ul style="list-style-type: none">• У період високого вмісту вологи у повітрі це нормально.• Можливо, дверцята було зачинено не щільно.

MEMO

MEMO

