

## Obsah

<b>Úvod</b>	Úvod	3
	Dôležité bezpečnostné pokyny	3
	Identifikácia častí	4
<b>Inštalácia</b>	Kde inštalovať	6
	Demontáž dverí	7
	Opätovné osadenie dverí	8
	Inštalácia prívodnej trubky na vodu	8
	Nastavenie výšky	9
<b>Obsluha</b>	Spustenie	10
	Nastavenie teplôt a funkcií	10
	Priehradka na občerstvenie (Platí len pre niektoré modely)	18
	Ľad a voda bez pripájania rúr (Len v prípade vybraných modelov)	19
	Polica (Platí len pre niektoré modely)	20
	Držiak na víno (Platí len pre niektoré modely)	20
	Nádoba na vajcia	20
	Regulácia vlhkosti v oddelení na zeleninu	21
	Zmena na oddelenie na zeleninu alebo mäso (Platí len pre niektoré modely)	21
	Odstraňovač pachu (Platí len pre niektoré modely)	22
	Funkcia Vacuum Fresh (Len v prípade vybraných modelov)	22
	Roh zmeny teploty zóny Opti Temp (Len v prípade vybraných modelov)	23
	Zmena teploty zóny Opti Temp (Len v prípade vybraných modelov)	23
	Zóna Opti Temp (Len v prípade vybraných modelov)	23
	<b>Návrhy na skladovanie potravín</b>	Umiestnenie potravín
Skladovanie potravín		25
<b>Starostlivosť a údržba</b>	Ako demontovať časti	26
	Všeobecné informácie	28
	Čistenie	28
	Riešenie problémov	29

## Úvod

Číslo modelu a sériové číslo sa nachádzajú na vnútornom kryte alebo zadnej časti chladiaceho oddelenia tejto jednotky. Tieto čísla sú špecifické pre túto jednotku a nie sú dostupné pre žiadnu inú. Mali by ste si požadované informácie zaznamenať sem a odložiť si tento návod ako trvalý záznam vašej kúpy. Pripnite si sem vašu účtenku.

Dátum zakúpenia : \_\_\_\_\_  
 Predajca : \_\_\_\_\_  
 Adresa predajcu : \_\_\_\_\_  
 Tel. číslo predajcu : \_\_\_\_\_  
 Číslo modelu : \_\_\_\_\_  
 Sériové číslo : \_\_\_\_\_

## Dôležité bezpečnostné pokyny

Pred použitím musí byť táto chladnička riadne nainštalovaná a umiestnená v súlade s inštaláčnymi pokynmi v tomto dokumente.

Nikdy neodpájajte vašu chladničku ťahaním za napájací kábel. Vždy pevne uchopte zástrčku a vyťahnite ju priamo zo zásuvky.

Pri odťahovaní vášho prístroja od steny dávajte pozor, aby ste ho nepretiahli cez napájací kábel alebo aby ste ho nepoškodili iným spôsobom.

Potom, ako je vaša chladnička uvedená do prevádzky, sa nedotýkajte studených povrchov v mraziacom oddelení, predovšetkým keď máte vlhké alebo mokré ruky. Mohlo by sa stať, že sa koža prilepí k týmto extrémne studeným povrchom.

Odpojte napájací kábel zo zásuvky pri čistení alebo iných požadovaných činnostiach. Nikdy sa ho nedotýkajte mokрыmi rukami, pretože by ste si mohli privodiť úraz elektrickým prúdom alebo sa poraniť.

Nikdy nepoškodte, neopravujte, nadmerne neohýňajte, neťahajte alebo nevykrúčajte napájací kábel pretože jeho poškodenie môže spôsobiť požiar alebo úraz elektrickým prúdom. Ak máte pochybnosti, či je prístroj riadne uzemnený.

Nikdy nekladajte do mrazničky sklenené výrobky pretože môžu prasknúť z dôvodu expanzie, keď ich obsah zamrzne.

Nikdy nekladajte vaše ruky do zásobníka ľadu automatického výrobníka ľadu. Mohli by ste byť poranený činnosťou automatického výrobníka ľadu.

Zariadenie nie je určené na použitie malými deťmi alebo nespôsobilými osobami bez dozoru.

Malé deti by mali byť pod dozorom, aby sa zabezpečilo, že sa s prístrojom nebudú hrať. Nikdy nikomu nedovoľte, aby liezol, sedel, stál alebo sa vešal na dverách centra občerstvenia. Takéto úkony môžu poškodiť chladničku alebo ju dokonca prevrátiť a tým spôsobiť vážne poranenie.

Ak je to možné, pripojte chladničku k jej vlastnej samostatnej elektrickej zásuvke, aby sa zabránilo, že prístroj alebo iné prístroje alebo domáce osvetlenie spôsobia preťaženie, ktoré by spôsobilo výpadok prúdu.

Chladnička - mraznička by mala byť umiestnená tak, aby bola elektrická zásuvka prístupná pre rýchle odpojenie v prípade nepredvídanej udalosti.

Ak je napájací kábel poškodený, musí byť vymenený výrobcom alebo jeho servisným zástupcom alebo podobne kvalifikovanou osobou, aby sa predišlo možnému riziku.

Neupravujte alebo nepredlžujte dĺžku napájacieho káblu.  
 - Spôsobí to úraz elektrickým prúdom alebo požiar.



**Nepoužívajte predĺžovací kábel**

**Dostupnosť napájacej prípojky**

**Napájací kábel  
Výmena**

**⚠ Upozornenie**

**Uviaznutie dieťaťa**

**⚠ Upozornenie**

**NEBEZPEČENSTVO:** Riziko uviaznutia dieťaťa.

Predtým, ako sa zbavíte vašej starej chladničky alebo mrazničky:

Odmontujte dvere ale ponechajte poličky na mieste, aby dieťa nemohlo poľahky vliezť do vnútra.

Zariadenie nie je určené na použitie malými deťmi alebo nespôsobilými osobami bez dozoru.

Malé deti by mali byť pod dozorom, aby sa zabezpečilo, že sa s prístrojom nebudú hrať.

**Neskladujte**

**⚠ Upozornenie**

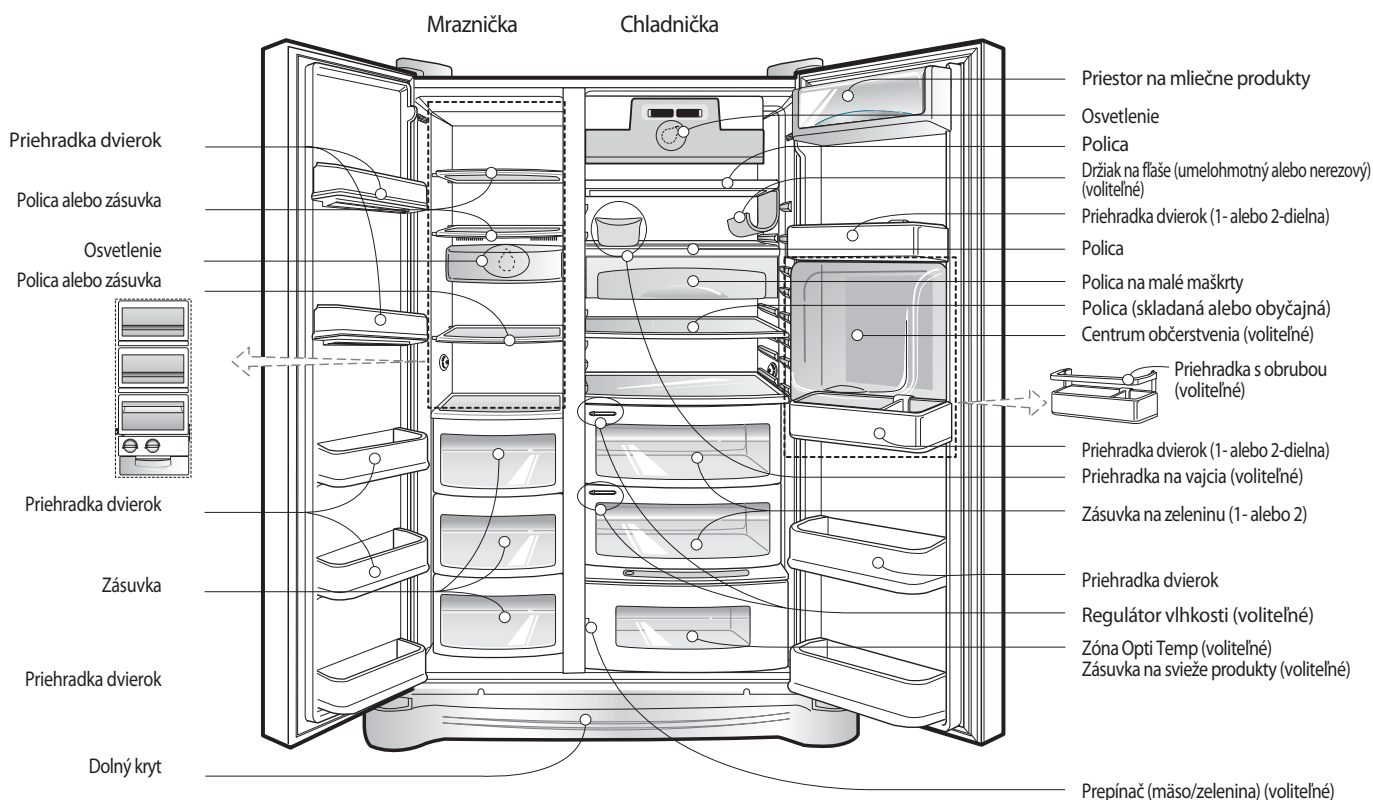
Neskladujte alebo nepoužívajte benzín alebo iné zápalné prchavé alebo kvapalné látky v blízkosti tohto alebo iného zariadenia.

**Uzemnenie**

**⚠ Upozornenie**

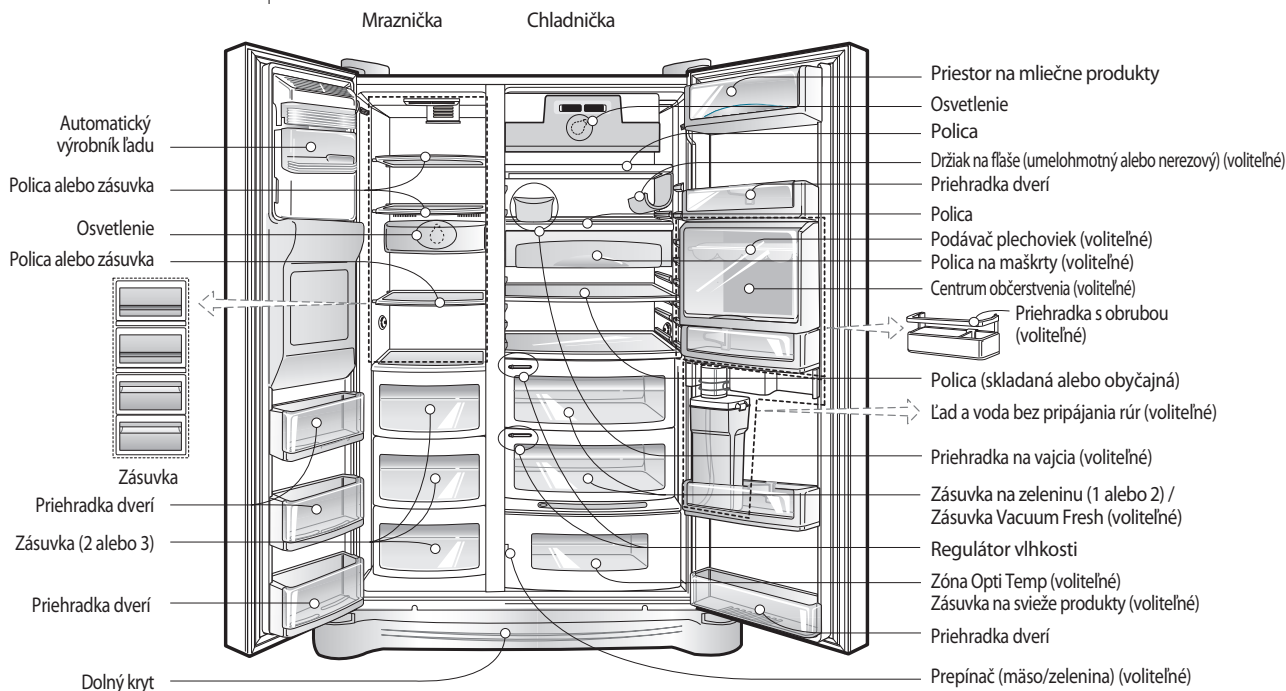
V prípade elektrického skratu uzemnenie znižuje riziko úrazu elektrickým prúdom poskytnutím únikového káblu pre elektrický prúd.

Na to, aby sa predišlo možnému úrazu elektrickým prúdom musí byť tento prístroj uzemnený nesprávne použitie uzemňovacej prípojky môže spôsobiť úraz elektrickým prúdom. Obráťte sa na kvalifikovaného elektrikára alebo servisného technika ak úplne nerozumiete pokynom na uzemnenie alebo ak máte pochybnosti, či je prístroj riadne uzemnený.

**Časti a ich opis****\*Model bez distribútora ľadu****POZNÁMKA**

- Ak ste zistili, že niektoré časti z vašej jednotky chýbajú, môžu to byť časti, ktoré sú použité len pri iných modeloch. (napr. "Centrum občerstvenia" nie je zahrnuté vo všetkých modeloch)

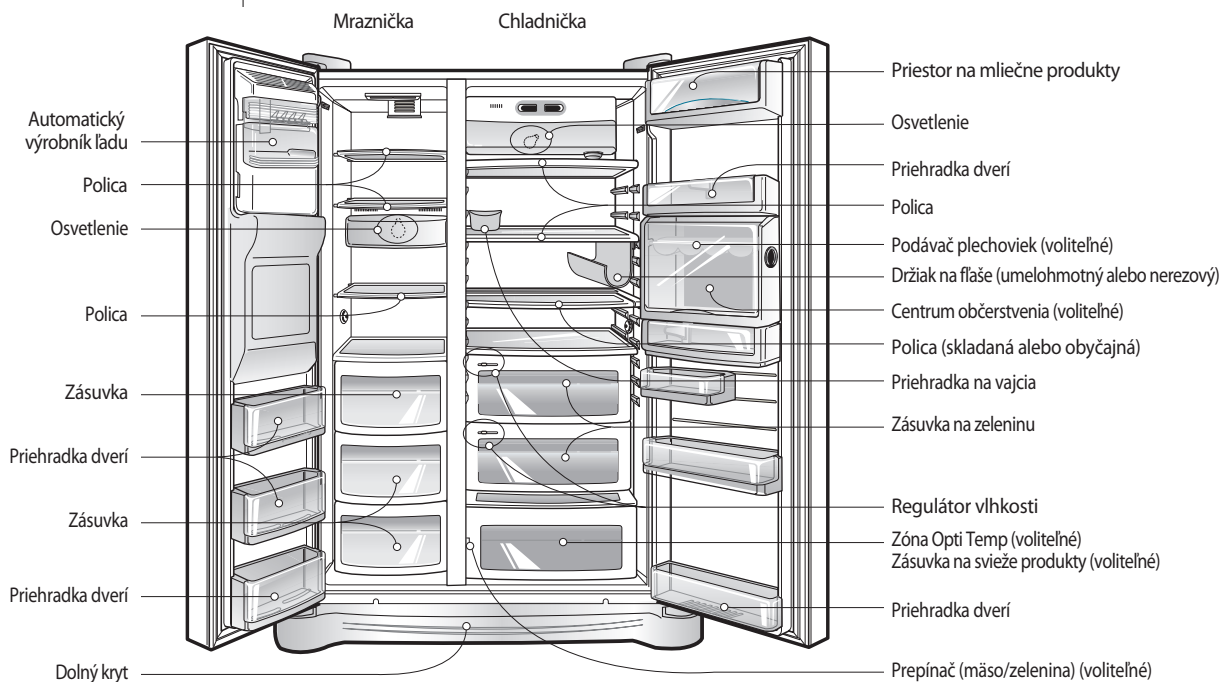
## \*Model s distribútorom ľadu - Typ 1



### POZOR

- Časti, vlastnosti a funkcie sa môžu medzi modelmi líšiť. Váš model nemusí obsahovať všetky funkcie.

## \*Model s distribútorom ľadu - Typ 2



### POZOR

- Časti, vlastnosti a funkcie sa môžu medzi modelmi líšiť. Váš model nemusí obsahovať všetky funkcie.

## Výber vhodného umiestnenia

### Kde inštalovať

1. Umiestnite vaše zariadenie tam, kde sa bude dať ľahko používať
2. Neumiestňujte jednotku do blízkosti tepelných zdrojov, zdrojov priameho slnečného svetla alebo vlhkosti.
3. Aby ste zabezpečili dostatočné prúdenie vzduchu okolo mrazničky, udržiavajte, prosím, dostatočný priestor po oboch stranách ako aj nad ňou a aspoň 5 cm od zadnej steny.
4. Aby sa predišlo vibráciám musí byť prístroj vyrovnaný.
5. Neinštalujte zariadenie pod 5°C.  
Môže to ovplyvniť výkonnosť.



## Likvidácia starého prístroja

Toto zariadenie obsahuje kvapaliny (chladiacu zmes, mazivo) a je vyrobené z častí a materiálov, ktoré sú opätovne použiteľné a/alebo recyklovateľné.

Všetky dôležité materiály by mali byť zaslané do zberných centier odpadového materiálu a môžu byť opätovne použité po prepracovaní (recyklovaní). Na vrátenie prosím kontaktujte miestne zastupiteľstvo.

## Upozornenie

- ⚠ Nezakrývajte ventilačné otvory umiestnené na zariadení prípadne na jeho kryte.
- ⚠ Rozmrazovanie nezrýchľujte mechanickými náradiami ani inými, producentom neodporúčanými spôsobmi.
- ⚠ Dávajte pozor aby v žiadnom prípade nedošlo k poškodeniu okruhu chladiacej kvapaliny.
- ⚠ V komorách určených na prechovávanie potravín nepoužívajte elektrické zariadenia, pokiaľ to producent neodporúča.
- ⚠ Chladiaca kvapalina a izolačný plyn použité v zariadení vyžadujú špeciálny spôsob likvidácie. V prípade likvidácie zariadenia sa skontaktujte so servisom, prípadne s príslušne vyškolenou osobou.



Toto zariadenie obsahuje malé množstvo chladiacej kvapaliny s izobutánom (R-600a), zemným plynom bez negatívneho vplyvu na životné prostredie, ktorý však je vysoko horľavý. Počas transportu a inštalácie zariadenia je nutné venovať pozornosť tomu, aby nedošlo k poškodeniu žiadnej časti okruhu chladiacej kvapaliny. Chladiaca kvapalina, vytekajúca z poškodeného okruhu, môže začať horieť, prípadne môže byť príčinou podráždenia očí. Ak zistíte, že chladiaca kvapalina z chladiaceho okruhu uniká, vyvarujte sa otvoreného plameňa alebo iných zdrojov potenciálneho zapálenia sa plynu a niekoľko minút vetrajte miestnosť, v ktorej sa zariadenie nachádza.

Aby bolo možné v prípade úniku chladiacej kvapaliny z chladiaceho okruhu zabrániť vzniku vysoko horľavej zmesi plynu s ovzduším, je nutné dobre vybrať miestnosť, v ktorej sa bude zariadenie nachádzať. Povrch miestnosti musí zodpovedať množstvu použitej chladiacej kvapaliny. Miestnosť musí mať 1m<sup>2</sup> na každých 8g chladiacej kvapaliny R-600a nachádzajúcej sa v zariadení. Množstvo použitej chladiacej kvapaliny je uvedené na identifikačnom štítku umiestnenom vo vnútri zariadenia. Ak na zariadení zistíte známky poškodenia, nezapínajte ho. V prípade akýchkoľvek pochybností sa vždy skontaktujte s distribútorom zariadenia.

**⚠ Upozornenie**

## Demontáž dverí

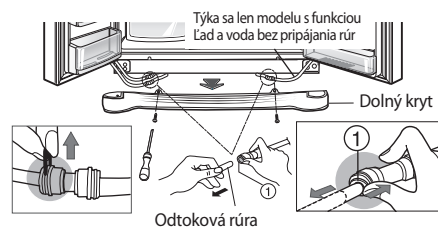
### Riziko úrazu elektrickým prúdom

Odpojte prívod elektriny do chladničky pred inštaláciou.

Neodpojenie by mohlo zapríčiniť smrť alebo vážne poranenie.

**Ak sú vaše prístupové dvere príliš úzke, aby nimi prešla chladnička, zložte dvere chladničky a preneste chladničku priečne.**

Spodný kryt vyberte potiahnutím smerom hore, vyberte príchytku a potom po stlačení bodu (1) naobrázku vpravo vyťahnite vodovodnú trubku.



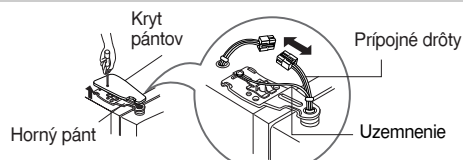
**Odstráňte spodný kryt a potom trubicu prívodu vody**

**Zložte dvere mraziaceho oddelenia**

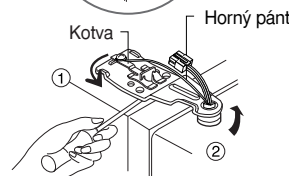
### POZNÁMKA

- Ak je koniec trubice zdeformovaný alebo zbrúsený, tento kus odrežte.

1) Odstránenie krytu pántov uvoľnením skrutiek. Oddelíte všetky prípojné drôty okrem uzemňovacieho.



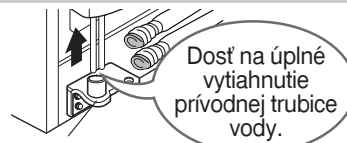
2) Odstráňte kotvu otočením v protismere hodinových ručičiek (1) a potom zdvihnutím horného pántu (2).



### POZNÁMKA

- Pri odstraňovaní horného pántu dávajte pozor, aby dvere nespadli dopredu.

3) Odstráňte dvere mraziaceho oddelenia zdvihnutím smerom nahor. Tento krát by dvere mali byť zdvihnuté natoľko, aby sa dala prívodná trubica vody úplne vytiahnuť.

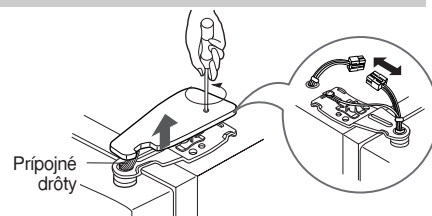


### POZNÁMKA

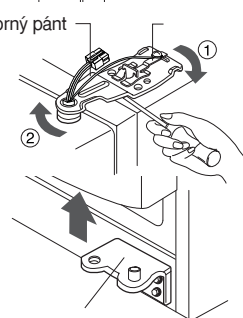
- Presuňte dvere chladiaceho oddelenia cez prístupové dvere a položte ich, ale dávajte pozor, aby ste nepoškodili prívodnú trubicu vody.

**Odstráňte dvere chladničky**

1) Uvoľnite skrutky krytu pántu a odstráňte kryt. Odstráňte prípojný drôt, ak je tam, okrem uzemňovacieho.



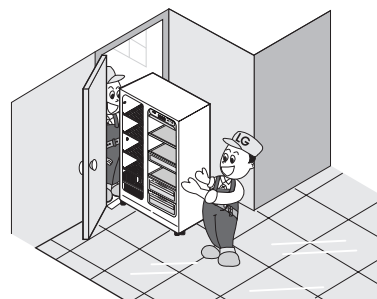
2) Odstráňte kotvu otočením v smere hodinových ručičiek (1) a potom odstráňte horný pánt nadvihnutím dohora (2).



3) Odstráňte dvere chladiaceho oddelenia zdvihnutím smerom hore.

**Presuňte  
chladničku**

Presuňte chladničku priečne cez prístupové dvere ako je to zobrazené na obrázku vpravo.

**Opätovné osadenie dverí**

Namontujte ich v opačnom poradí ako pri ich zvesovaní potom, ako ste ich preniesli cez prístupové dvere.

**Inštalácia prívodnej trubky na vodu  
(\*Len model s automatom)****Pred  
inštaláciou**

- Prevádzka automatického výrobníka ľadu potrebuje tlak vody 147~834 kPa (1.5Prevádzka automatického výrobníka ľadu potrebuje tlak vody 147~834 kPa (1.5~8.5 kgf/cm<sup>2</sup>) (Čo znamená, že jednorazový papierový pohár (180 cc) sa naplní za 3 sekundy).8.5 kgf/cm<sup>2</sup>) (Čo znamená, že jednorazový papierový pohár (180 cc) sa naplní za 3 sekundy).
- Ak tlak vody nedosiahne hodnotu 147 kPa (1.5 kgf/cm<sup>2</sup>) alebo nižšiu, je potrebné zakúpiť samostatné tlakové čerpadlo pre bežnú automatickú výrobu ľadu a prívod studenej vody.
- Dodržte dĺžku trubice prívodu vody do 8 m a dávajte pozor, aby sa trubica neohýbala. Ak je trubica 8 m alebo dlhšia, môže to spôsobiť problémy v prívide vody kvôli tlaku odvodňovania.
- Nainštalujte trubicu prívodu vody v mieste, kde nie je vystavená teplu.

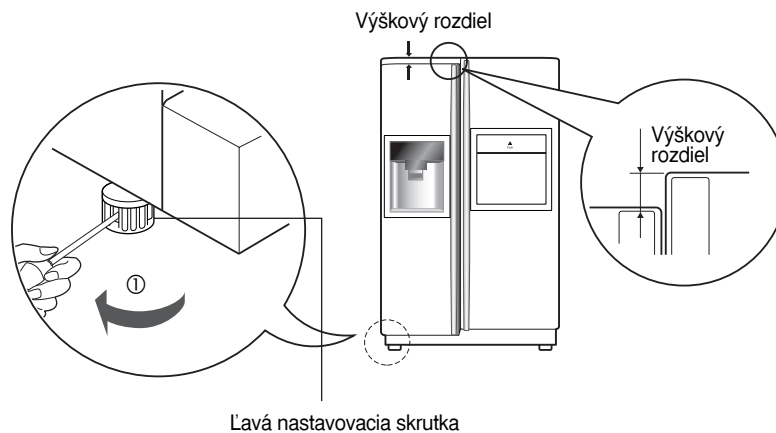
**⚠ Upozornenie**

- Pripojte len k zdroju pitnej vody.
- Na inštaláciu si prečítajte pokyny k súprave vodného filtra.

## Nastavenie výšky

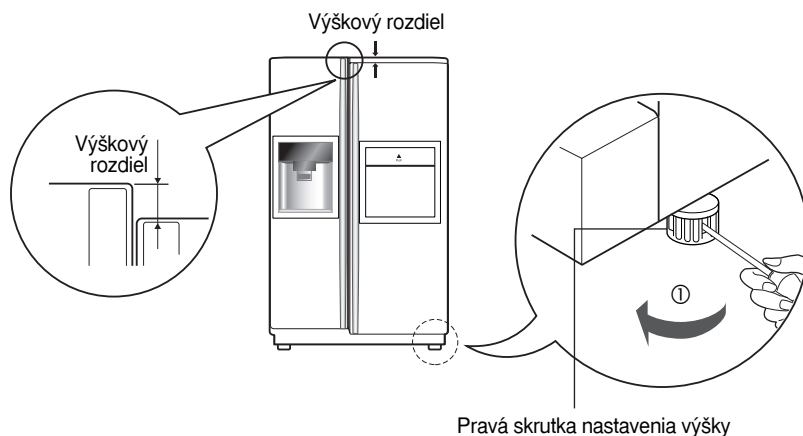
**Ak sú dvere mraziaceho oddelenia nižšie ako dvere chladiaceho oddelenia**

Zarovnajte dvere vsunutím plochého (- typ) skrutkovača do drážky na ľavej skrutky nastavenia výšky a otáčajte proti smeru hodinových ručičiek (①).



**Ak sú dvere mraziaceho oddelenia vyššie ako dvere chladiaceho oddelenia**

Zarovnajte dvere vsunutím plochého (- typ) skrutkovača do drážky na pravej skrutke nastavenia výšky a otáčajte v smere hodinových ručičiek (①).



**Po vyrovnaní výšky dvier**

Dvere chladničky sa zatvoria hladko, keď zvýšite prednú stranu nastavením skrutky nastavenia výšky. Ak sa dvere nezatvárajú správne, môže byť ovplyvnený výkon.

**Ďalej**

1. Utrite všetok prach nanosený počas prepravy a dôkladne vyčistite zariadenie.
2. Nainštalujte doplnky, ako je priehradka na ľadové kocky, krycia výparná miska, atď., na ich určené miesta. Sú zabalené spolu, aby sa predišlo možnému poškodeniu počas prepravy.
3. Pripojte napájací kábel (alebo zástrčku) do zásuvky. Nekombinujte na jednej zásuvke viac prístrojov.

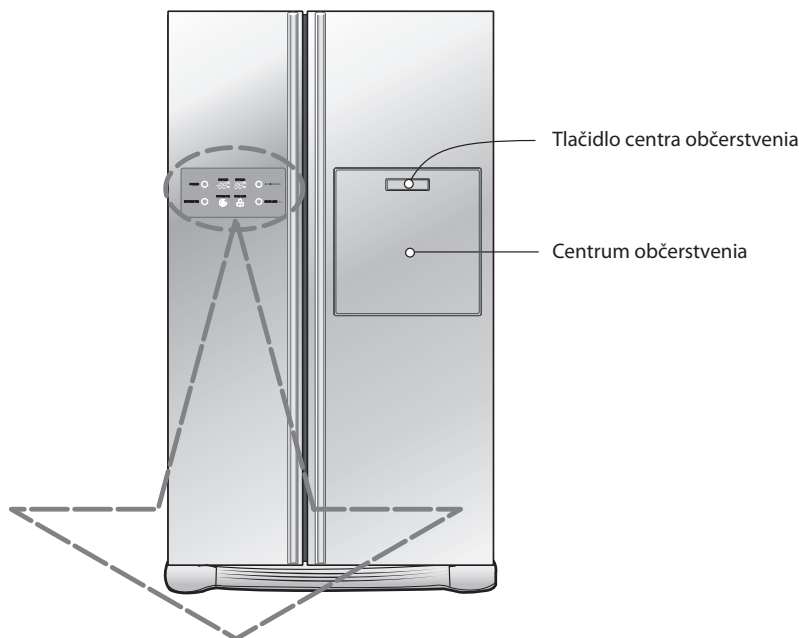


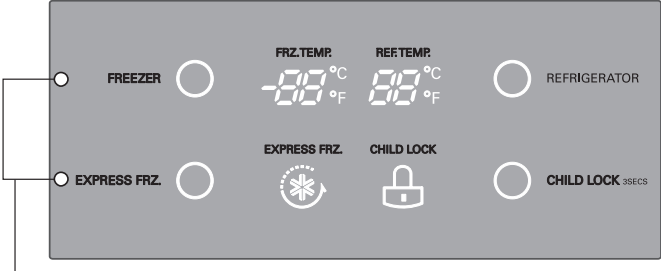
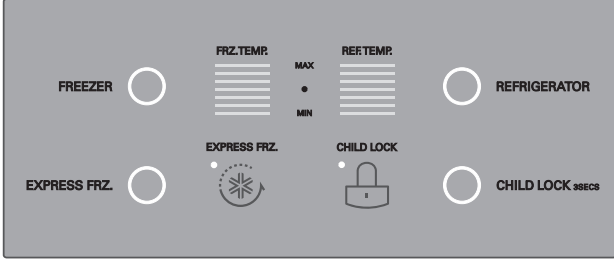
## Uvedenie do chodu

Chladničku po jej nainštalovaní ponechajte na 2-3 hodiny v kľude, aby sa mohla v normálnej pracovnej teplote najskôr stabilizovať. Následne v nej môžete umiestniť svieže alebo mrazené potraviny. Pokiaľ dôjde k vypnutiu chladničky, pred opätovným zapnutím počkajte 5 minút.

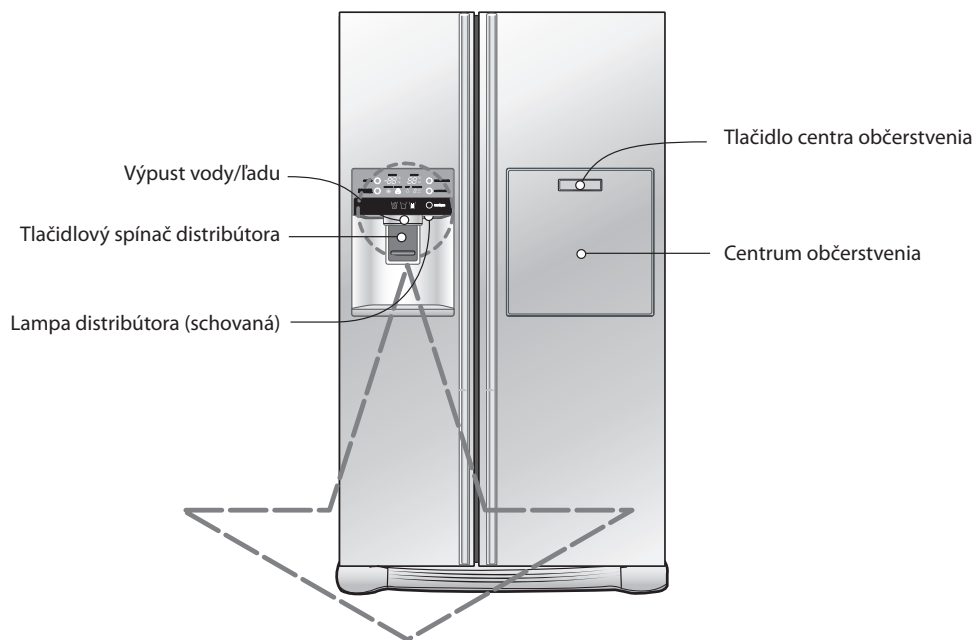
## Regulácia teploty a funkcie

\*Model bez distribútora ľadu



Variant	Funkčný displej
Typ-1	 <p>Úsporný režim displeja</p>
Typ-2	

**\*Model s distribútorom ľadu - Typ 1**



Variant	Funkčný displej
Typ-1	<p>Úsporný režim displeja</p>
Typ-2	

**POZOR**

• Váš model nemusí obsahovať všetky funkcie.

## Úsporný režim displeja (niektoré modely)

### Táto funkcia šetrí energiu displeja

Stlačte súčasne tlačidlá FREEZER (MRAZNIČKA) a EXPRESS FRZ. (RÝCHLE MRAZ.) a držte ich stlačené asi 5 sekúnd, kým nezaznie zvonček. Všetky LED/LCD indikátory sa zapnú a potom vypnú. Keď je aktivovaný úsporný režim, displej zostane vypnutý až do najbližšieho otvorenia dverí. Potom sa zapne pri každom otvorení dverí alebo stlačení tlačidla a zostane zapnutý na 20 sekúnd po poslednom otvorení dverí alebo stlačení tlačidla. Ak chcete vypnúť úsporný režim, stlačte súčasne tlačidlá FREEZER (MRAZNIČKA) a EXPRESS FRZ. (RÝCHLE MRAZ.) a držte ich stlačené asi 5 sekúnd, kým nezaznie zvonček.

### Môžete nastaviť teplotu pre oddelenie mrazničky a chladničky.

#### Ovládanie mrazničky



Optional	Type-1	Type-2
FRZ.TEMP.	-19°C	FRZ.TEMP. MAX • MIN
<b>Start</b> -19°C → -21°C → → -22°C → -23°C → -15°C → -16°C → -17°C ↑		

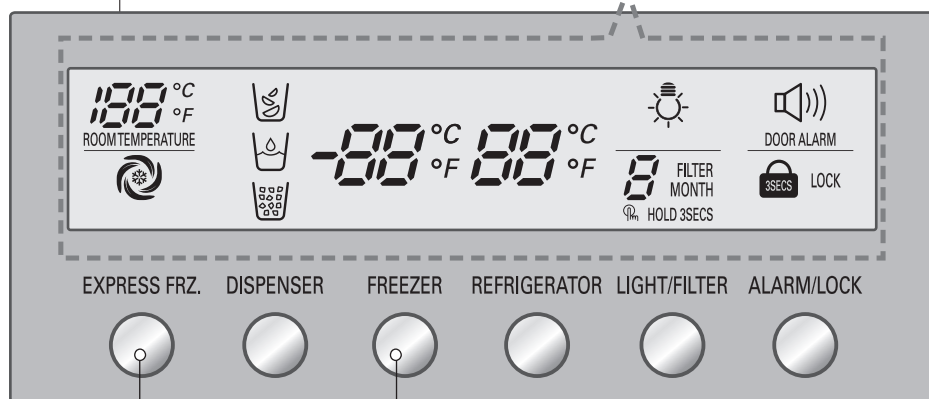
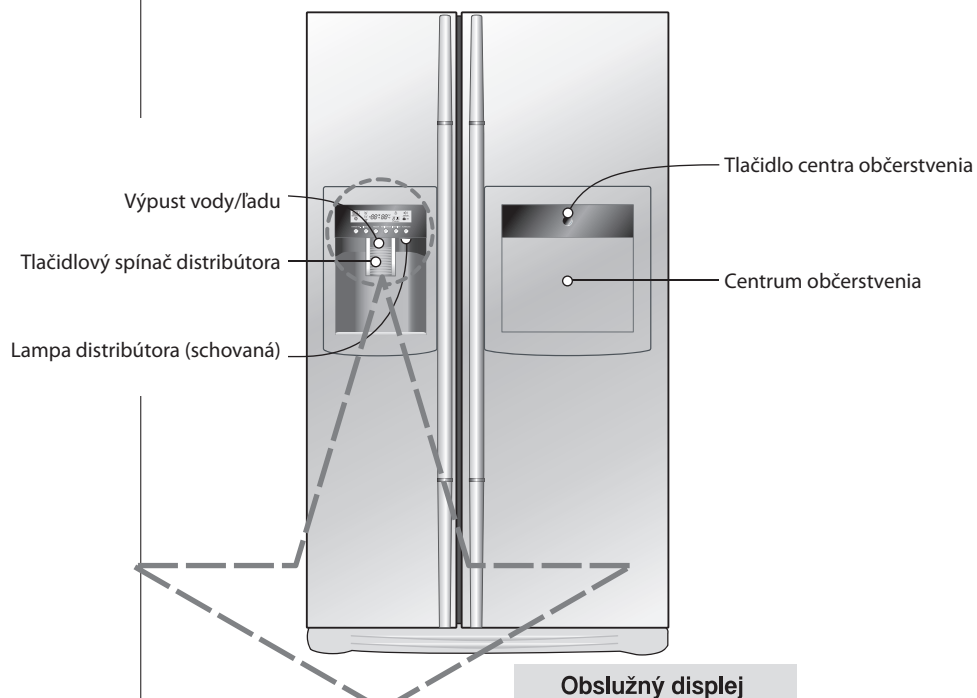
#### Ovládanie chladničky



Optional	Type-1	Type-2
REF.TEMP.	3°C	MAX • MIN REF.TEMP.
<b>Start</b> 3°C → 2°C → 1°C → 0°C → 6°C → 5°C → 4°C ↑		

- Skutočná vnútorná teplota sa mení v závislosti od stavu potravín, keďže zobrazená nastavená teplota je cieľová teplota, nie skutočná teplota v chladničke.
- Funkcia chladenia je zo začiatku slabá. Nastavte teplotu podľa vyššie uvedenej tabuľky po minimálne 2 - 3 dňoch používania chladničky.

## Obsluha

**\*Model s distribútorom ľadu - Typ 2****Režim úspory energie displeje****POZOR**

· Váš model nemusí obsahovať všetky funkcie.

### Režim úspory energie displeje

Tato funkce převede displej do režimu úspory energie až do příštího otevření dveří. Stiskněte současně tlačítka FREEZER a EXPRESS FRZ. a přidrže je po dobu 5 sekund, dokud se neozve cinknutí. Všechny LED diody se rozsvítí a zhasnou. Když je režim úspory energie aktivován, displej zůstane vypnutý až do příštího otevření dveří. Poté se zapne při otevření dveří nebo stisku kteréhokoli tlačítka a zůstane zapnutý po dobu 20 sekund od otevření dveří nebo stisku tlačítka. Pro deaktivace režimu úspory energie stiskněte současně tlačítka FREEZER a EXPRESS FRZ. a přidrže je po dobu 5 sekund, dokud se neozve cinknutí.

### Můžete nastavit teplotu v mrazničce i v chladničce.

#### Nastavení teploty v mrazničce

##### Mraznička - nastavení teploty



#### Nastavení teploty v chladničce

##### Chladnička - nastavení teploty



\* Opakovaným tisknutím tlačítka nastavujete provozní režim v následujícím pořadí: (slabý) → (středně slabý) → (střední) → (středně silný) → (silný).

- Aktuální teplota uvnitř se mění v závislosti na stavu potravin, protože zobrazovaná teplota je teplotou cílovou a nikoli skutečnou teplotou v chladničce.
- Chladnička má zpočátku omezenou funkčnost. Z tohoto důvodu seřídte teplotu podle návodu uvedeného výše až po 2 - 3 dnech provozu.

## Obsluha

### Ako používať výdajný automat (niektoré modely)

- Zvoľte si jeden typ z drteného ľadu, vody a kockového ľadu a ľahko zatlačte na stláčací spínač pohárom alebo inou nádobou.

#### Drtený ľad

Zažnite indikačné svetielko pre drtený ľad zatlačením tlačidla voľby.



#### Voda

Zažnite indikačné svetielko pre vodu zatlačením tlačidla voľby.



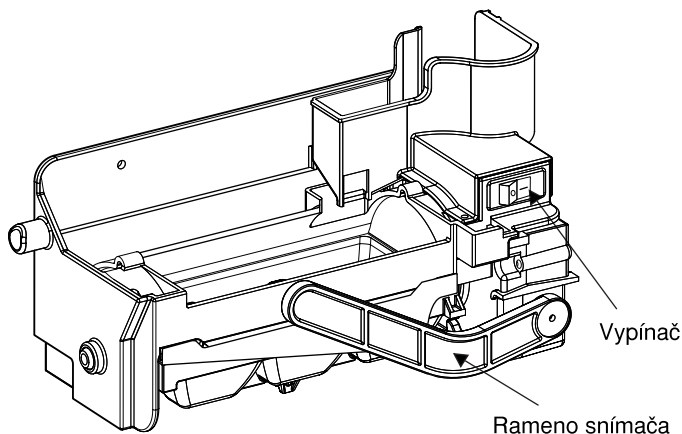
#### Kocky ľadu

Zažnite indikačné svetielko pre kocky ľadu zatlačením tlačidla voľby.



- **Doporučenie:** Podržte pohár na mieste niekoľko sekúnd po vypadnutí ľadu alebo vody, aby pár posledných kociek/kvapiek padlo do pohára a nie na zem.

### Automatický výrobník ľadu (niektoré modely)



- Automatický výrobník ľadu môže automaticky vyrobiť 6 kociek ľadu naraz, 50 - 60 kúskov za deň. Toto množstvo sa môže meniť podľa podmienok ako je okolitá teplota, otváranie dverí, naloženie mrazničky, atď.
- Výroba ľadu sa zastaví, keď je zásobník na ľad plný.
- Ak nechcete používať automatický výrobník ľadu, prepnite vypínač výrobníka do polohy OFF (vypnuté). Ak chcete výrobník znovu použiť, prepnite vypínač do polohy ON (zapnuté).

#### POZOR

- Je normálne, že pri padaní ľadu do zásobníka vzniká hluk.

#### VAROVANIE

- Nevkladajte ruky do výrobníka ľadu, keď je v prevádzke. Môžete si spôsobiť poranenie.

#### POZOR

- Ľad nepr echováva jte dlhšie než dva týždne.

## Keď výrobnik ľadu nefunguje hladko

### Ľad je zmrazený dohromady

- Keď je ľad zmrazený do hrudiek, vyberte ľadové hrudy zo zásobníka ľadu, rozbite ich na malé kúsky a potom ich opätovne vložte do zásobníka ľadu.
- Ak výrobnik ľadu vyrába príliš malé alebo ľadové hrudy musí byť prestavené množstvo vody dodávanej do výrobníka ľadu. Kontaktujte servisné centrum.
- ※ Ak ľad nie je používaný často môžu vytvoriť hrudky.

### Prerušenie dodávky prúdu


- Ľad môže spadnúť do mraziaceho oddelenia. Vyberte zásobník ľadu a vysypte ho, potom ho vysušte vráťte naspäť. Potom, ako je prístroj opätovne uvedený do prevádzky, bude automaticky nastavený drtený ľad.

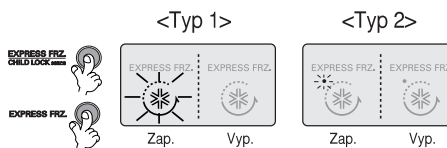
### Jednotka je novo nainštalovaná

- Trvá asi 12 hodín, kým novo nainštalovaná chladnička začne vyrábať ľad v mraziacom oddelení.

## Rýchle zmrazenie


### Zvoľte túto funkciu pre rýchle zmrazenie

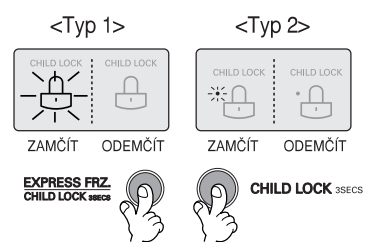
- Po každom stlačení tlačidla  sa opakovane menia voľby VYP→ZAP→VYP.
- Keď zvolíte špeciálne rozmrazovanie (Special Refrigeration On), symbol so znakom šípky 4 krát zabliká a zostane v stave On (zapnuté).
- Funkcia rýchleho zmrazenia sa automaticky vypne po uplynutí stanoveného času.



## Lock (Zámok)

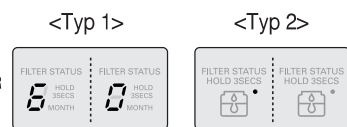
### Toto tlačidlo vypína funkciu rôznych tlačidiel.

- Po každom stlačení tlačidla  na viac ako 3 sekundy sa opakovane mení uzamknutie a odomknutie.
- Ak použijete tlačidlo (CLOCK), žiadne z tlačidiel nebude fungovať, až kým ich neodomknete.



## Funkcia zobrazenia stavu filtra (cyklus výmeny filtra) (niektoré modely)

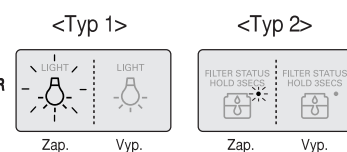
- Na dávkovači sa nachádza indikátor výmeny pre kazetu s vodným filtrom.
- Vodný filter by mal byť vymenený každých 6 mesiacov.
- Indikátor filtra sa rozsvieti, aby ste vedeli, kedy máte filter vymeniť.
- Po výmene filtra resetujte indikátor stlačením a podržaním tlačidla filtra na viac ako 3 sekundy.



## Žiarovka dávkovača (niektoré modely)

### Toto tlačidlo zapína a vypína žiarovku v dávkovači

- Stlačením tlačidla Light/Filter sa žiarovka zapne (ON) alebo vypne (OFF).



**Ďalšie funkcie****Upozornenie na otvorené dvere**

- Výstražný tón bude znieť trikrát v 30-sekunových intervaloch, ak dvere na chladničke alebo na mrazničke zostanú otvorené na viac ako 60 sekúnd.
- Ak výstražný zvuk ďalej znie aj po zatvorení dverí, kontaktujte miestne servisné stredisko.

**Funkcia diagnostiky (zistenie poruchy)**

- Funkcia diagnostiky automaticky zisťuje poruchu, ak je v produkte nájdená porucha počas užívania chladničky.
- Ak sa na produkte vyskytne porucha, nie je vyznačená stisnutím tlačidla a bežná indikácie nie je vykonaná. V takomto prípade neodpojte zariadenie ale okamžite zavolajte miestne servisné centrum. Servisný technik by potreboval veľa času na zistenie poruchovej časti ak je chladnička vypnutá.

**Ako je dodávaný ľad/studená voda**

Voda je chladená zatiaľ čo je uskladnená vo vodnom zásobníku v chladiacom oddelení a s ňou ide do výdajného automatu. Ľad je vyrábaný v automatickom výrobníku ľadu a s ňou je transportovaný do výdajného automatu a rozdelený na drvený alebo kockový ľad.

**POZNÁMKA**

- Je normálne, že je voda nie je ľadová od začiatku. Ak chcete chladnejšiu vodu, pridajte si do pohára ľad.

**Varovanie****Vyhodte ľad (približne 20 kusov) a vodu (približne 7 pohárov), vyrobených po hneď inštalácii chladničky.**

Počiatkový ľad alebo voda môžu obsahovať častky alebo pach z prírodnej trubice vody alebo zo zásobníka vody. Toto je potrebné v prípade, že chladnička nebola používaná dlhšie obdobie.

**Nepúšťajte deti k výdajnému automatu.**

Deti môžu nesprávne zatlačiť spínač alebo poškodiť svietidlo.

**Dávajte pozor, aby potraviny neblokovali priechod ľadu.**

Ak sú potraviny umiestnené pri vstupe do priechodu ľadu, môžu blokovať výdaj ľadu. Priechod ľadu môže byť takisto pokrytý ľadovým prachom ak je používaný len drtený ľad. V takom prípade je potrebné odstrániť nahromadený ľadový prach.

**Nikdy neskladujte plechovky s nápojmi alebo iné potraviny v zásobníku na ľad z dôvodu rýchleho chladenia.**

Takéto úkony môžu poškodiť automatický výrobník ľadu.

**Nikdy nepoužívajte tenké kryštálové poháre alebo riad na zber ľadu.**

Takéto poháre alebo nádoby sa môžu rozbiť.

**Najprv vložte do pohára ľad pred tým, ako ho naplníte vodou alebo inými nápojmi.**

Voda sa môže vyliať ak sa ľad pridáva do plného pohára.

**Nikdy sa nedotýkajte rukou ani iným nástrojom výpustu ľadu.**

Dotyk môže spôsobiť ulomenie časti alebo poranenie ruky.

**Nikdy neskladajte kryt výrobníka ľadu.****Z času na čas vyrovnajte hladinu tak, aby bol zásobník ľadu vyrovnané naplnený ľadom.**

Ľad sa hromadí v blízkosti výrobníka ľadu. Takže, niekedy môže výrobník ľadu považovať zásobník ľadu za plný a zastaví výrobu ľadu.

**Ak je vydávaný sfarbený ľad okamžite kontaktujte servisné centrum a zastavte používanie.****Nikdy nepoužívajte príliš úzky alebo hlboký pohár.**

Priechod ľadu môže byť upchatý ľadom a teda chladnička nefunguje.

**Držte pohár v dostatočnej vzdialenosti od výpustu ľadu.**

Pohár umiestnený príliš blízko môže brániť výdaju ľadu.



Mraziaci kôš  
(časť označená  
dvoma hviezdikami)

### Ako používať

Použite dvere  
priehradky na  
občerstvenie ako  
stojan

Nikdy  
nevyberajte  
vnútorný kryt  
priehradky na  
občerstvenie

Nikdy  
neukladajte ťažké  
predmety na  
dvere priehradky  
na občerstvenie  
a nedovoľte  
deťom vešať sa  
na ne.

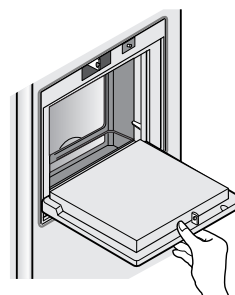
## Časti označené dvoma hviezdikami \*\* (Len v prípade vybraných modelov)

- Časti označené dvoma hviezdikami označujú priestor s teplotou  $-12^{\circ}\text{C} \sim -18^{\circ}\text{C}$
- Mrazené potraviny na krátkodobé uskladnenie.

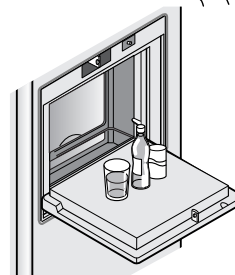
## Priehradka na občerstvenie (Platí len pre niektoré modely)

### Otvorte dvere priehradky na občerstvenie.

- Do priehradky na občerstvenie sa môžete dostať bez toho, aby ste museli otvoriť dvere chladiaceho oddelenia a tým šetríte elektrinu.
- Vnútorné osvetlenie sa zapne v chladiacom oddelení, keď sa otvoria dvere priehradky na občerstvenie. Teda je jednoduché identifikovať obsah.



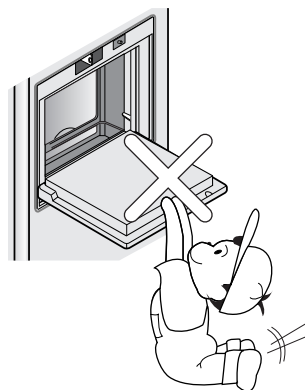
- Nikdy nepoužívajte dvere priehradky na občerstvenie ako podložku na krájanie a dávajte pozor, aby ste ich nepoškodili ostrými nástrojmi.
- Nikdy sa o ne neopierajte alebo silno netlačte.



- Priehradka na občerstvenie bez krytu nemôže riadne fungovať.  
Len v prípade modelov s vnútorným krytom nádržky.



- Nielenže sa môžu poškodiť dvere priehradky na občerstvenie, ale i deti sa môžu poraniť.



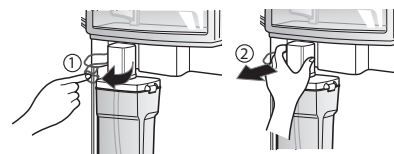
## Ľad a voda bez pripájania rúr (Len v prípade vybraných modelov)

Ak chcete použiť funkciu automatického výrobníka ľadu, alebo funkciu distribútora vody, môžete použiť vodu z nádržky, alebo z obyčajných fliaš s vodou bez nutnosti pripájania chladničky k akémukoľvek vodovodnému potrubiu.

### Ako na to?

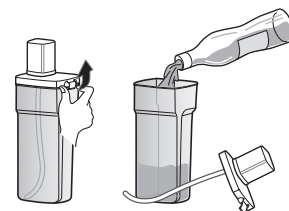
#### Vyberte nádobku na vodu

Potiahnite páčku a pridržte adaptér nádržky, tak ako znázorňuje obrázok ①. Nádržku vytiahnite ②.



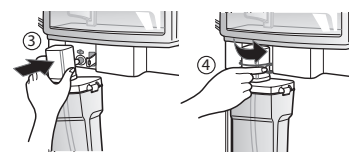
#### Naplňte nádržku vodou

Nadvihnite spony po oboch stranách nádržky, odstráňte kryt a nádržku naplňte vodou. Následne uzavrite kryt nádržky a spony po oboch stranách. Vodu lejte len po vyznačenú úroveň (3ℓ).



#### Založenie nádržky

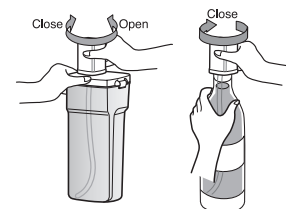
Hornú časť adaptéra nádržky a rúrku pumpičky umiestnite v správnej pozícii, a následne nádržku zatlačte na svoje miesto. Pozíciu zablokujte páčkou.



### Použitie fľaše

#### Nasadenie fľaše s vodou

Adaptér je možné pripojiť ku klasickej fľaši s vodou, čo umožňuje použitie fľaše namiesto nádržky z vodou. Pootočte adaptér nádržky doľava a odkrúťte ho. Otvorte fľašu s vodou a pripojte k adaptéru. Používajte výlučne fľaše s objemom 1,5 – 2 litre. Niektoré druhy fliaš môžu k adaptéru nepasovať.

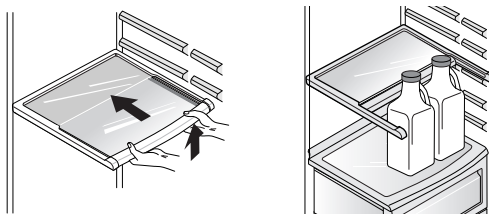


### POZOR

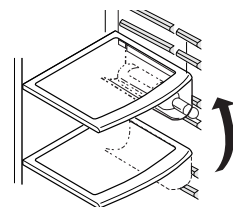
- Počas nasadzovania a odstraňovania nádržky s vodou postupujte opatrne a nepoužívajte príliš veľkú silu, aby ste nádržku nepoškodili.
- Pokiaľ sa v nádržke nenachádza voda, funkcie automatického výrobníka ľadu a distribútora vody sú nedostupné.
- Pri použití inej kvapaliny než vody môže dochádzať k problémom s pumpou.
- Pri nízkej hladine vody v nádržke môžu byť kocky ľadu menšie.
- Pred naliatím novej vody najskôr z distribútora odstráňte zvyšky starej vody.
- Spôsob používania distribútora vody a automatického výrobníka ľadu je identický ako v prípade iných populárnych modelov chladničiek.
- Pokiaľ namiesto nádržky na vodu používate fľaše, nádržku nevyhadzujte.
- Nakoľko nádržka s vodou môže byť ťažká, nedovoľte, aby ju dvíhali deti, a obzvlášť jednou rukou.

**Sklápacia polica****Polica (Platí len pre niektoré modely)**

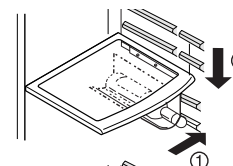
Môžete uskladňovať aj väčšie predmety ako napríklad viaclitrové nádoby alebo fľaše ich jednoduchým zasunutím prednej časti police pod zadnú časť police. Potiahnite k sebe ak opäť chcete plnú policu.

**Držiak na víno (Platí len pre niektoré modely)****Nastavenie držiaka vína (Typ 1)**

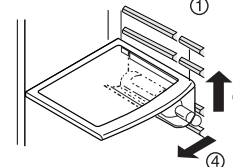
Fľaše môžu byť uložené priečne v tomto vínnom kútiku. Môže byť upevnený na ktorúkoľvek policu.



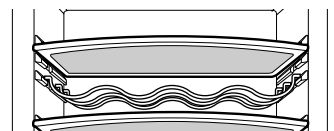
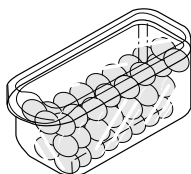
**V prípade vloženia držiaka na víno :**  
Potiahnite držiak na víno smerom dolu ako v ② po jeho vložení do postrannej záchytnéj časti police ako v ① uchytením dohora ako v ①.



**V prípade oddeľovania držiaka na víno :**  
Potiahnite vínný držiak do vnútra ako v ③ po tom ako ho uchopíte zhora ako v ④ .

**(Typ-2)**

S týmto držiakom môžu byť fľaše skladované priečne.

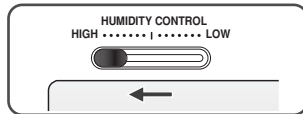
**Nádoba na vajcia****POZNÁMKA**

- Nikdy nepoužívajte nádobu na vajcia ako zásobník ľadu. Môže sa zlomiť.
- Nikdy nekladajte nádobu na vajcia do mraziaceho oddelenia alebo oddelenia čerstvých potravín.

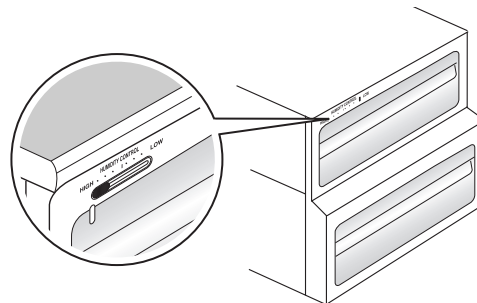
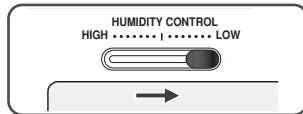
## Regulátor vlhkosti v oddelení na zeleninu

Vlhkosť môže byť regulovaná nastavením regulačného spínača vlhkosti vľavo/vpravo pri skladovaní zeleniny alebo ovocia.

### Vysoká vlhkosť

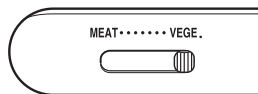


### Nízka vlhkosť

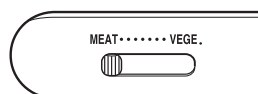
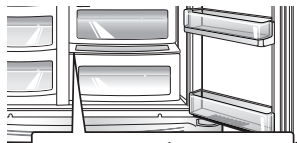


## Zmena na oddelenie na zeleninu alebo mäso (Platí len pre niektoré modely)

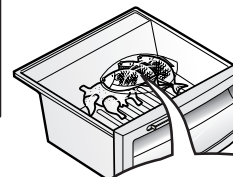
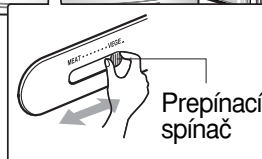
- Spodná zásuvka chladničky môže byť zmenená na oddelenie na zeleninu alebo oddelenie na mäso



Oddelenie na zeleninu



Oddelenie na mäso



Pred uskladnením potravín skontrolujte prepínací spínač

- Oddelenie na mäso udržiava teplotu na nižšom stupni ako chladiace oddelenie tak, aby mohlo byť mäso alebo ryby dlhšie uskladnené čerstvé dlhšie.

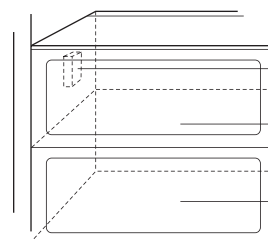
### POZNÁMKA

- Zelenina alebo ovocie zamrznú ak je prepínací spínač nastavený na mäso. Takže sa uistite pred uskladnením potravín.

### Ako používať systém odstraňovača pachu

## Odstraňovač pachu (Platí len pre niektoré modely)

- Tento systém účinne absorbuje silné pachy využitím optického katalyzátora.
- Tento systém nemá žiadny vplyv na uskladnené potraviny.



Systém  
odstraňovania pachu  
Oddelenie na  
zeleninu  
Opti Temp  
(Voliteľná možnosť)  
Oddelenie na  
občerstvenie  
(Voliteľná možnosť)

Keďže je už nainštalovaný na prívodné potrubie studeného vzduchu z chladiaceho oddelenia, nepotrebuje žiadnu samostatnú inštaláciu.

Prosím, používajte uzatvorené nádoby na uskladnenie potravín s prenikavými pachmi. Inak môže byť tento pach absorbovaný inými potravinami v oddelení.

## Funkcia Vacuum Fresh (Len v prípade vybraných modelov)

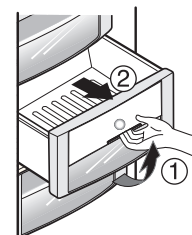
Táto funkcia napomáha vďaka efektu vákua, zosilňujúceho hermetické uzavretie priečinka, udržať zeleninu a ovocie dlhšie svieže.

Ako na to?

- Stlačením tlačidla dôjde k vypumpovaniu vzduchu zo zásuvky a k zosilneniu jej hermetického uzavretia.



- Vložte ruku dovnútra, zatlačte tlačidlo smerom dohora a potiahnite do pozície ①. Následne môžete zásuvku otvoriť ②. Pri uzatváraní zásuvky zatlačte pokiaľ sa neozve cvaknutie.



## Roh zmeny teploty zóny Opti Temp (Len v prípade vybraných modelov)

Zatlačením tohto tlačidla môžete skladovať zeleninu, ovocie alebo iné typy potravín ako mäso na rozmrazenie, surové ryby, atď.

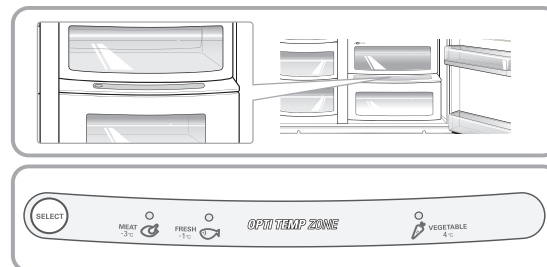


## Zmena teploty zóny Opti Temp (Len v prípade vybraných modelov)

### Spôsob použitia

V závislosti od druhu prechovávaných produktov je možné nastaviť rozsah ideálnej teploty.

K dispozícii sú 3 teploty: -3°C, -1°C a 4°C. Ovocie/zelenina a produkty prechovávané v chlade, vyžadujúce príslušnú úroveň vlhkosti, a taktiež mäso/ryby zostanú dlhšie svieže, pokiaľ budú prechovávané v podmienkach prispôbených druhu produktu.

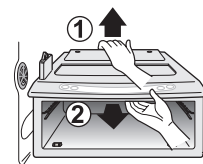


- Pri používaní Opti Temp ako priestoru na uskladnenie mäsa, uskladnenie zeleniny alebo ovocia môže spôsobiť ich zmrznutie
- Pri používaní Opti Temp ako priestoru na uskladnenie mäsa, môže sa mäso alebo ryby pokaziť a preto by mali byť mäso a ryby držané v F priestore.
- Ak sa otvoria dvere na R priestore, zažne sa svetlo na vybranom štátute a pri zatvorení sa vypne.
- (Zelenina/Ovocie) → (Studené uskladnenie počas udržiavania vlhkosti) → (Mäso) je sekvenčne opakované kedykoľvek je stlačené tlačidlo "Volby".

## Zóna Opti Temp (Len v prípade vybraných modelov)

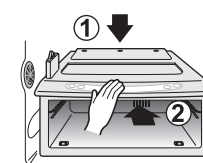
### Demontáž zóny Opti Temp

- Najskôr vytiahnite zásuvku na zeleninu.
- Následne zľahka nadvihnite kryt zóny Opti Temp ①, siahnite dovnútra a kryt zóny vytiahnite ②.



### Inštalácia zóny Opti Temp

- Umiestnite kryt zóny Opti Temp na polici ① a jemne zasuňte dovnútra ②.
- Pri použití príliš veľkej sily môže dôjsť k poškodeniu jednotlivých častí.



## Umiestnenie potravín

(Pozrite si časť identifikácia časti)

### Držiak na víno

Skladovanie vína.

### Zásuvka na drobné potraviny

Uskladnenie malých potravín ako chleba, malého občerstvenia, atď.

### Polica mraziaceho oddelenia

Skladujte rôzne mrazené potraviny ako mäso, ryby, zmrzlinu, mrazené ľahké jedlá, atď.

### Polica do dverí mraziaceho oddelenia

- Skladujte malé balené mrazené potraviny.
- Ako sa dvere otvoria teplota sa pravdepodobne zvýši. Takže neskladujte dlhodobé potraviny ako zmrzlinu, atď.

### Zásuvka mraziaceho oddelenia

- Skladujte mäso, ryby, kura, atď.. po zabalení do tenkej fólii.
- Skladujte suché.

### Kútik mliečnych výrobkov

Skladujte mliečne produkty ako maslo, syry, atď.

### Nádoba na vajcia Priehradka na občerstvenie

Uložte túto nádobu na vajcia na správne miesto.

### Polica chladiaceho oddelenia

Skladujte často používané potraviny ako nápoje, atď.

### Polica do dverí chladiaceho oddelenia

Skladujte prílohy alebo iné potraviny v riadnej vzdialenosti.

### Zásuvka na zeleninu

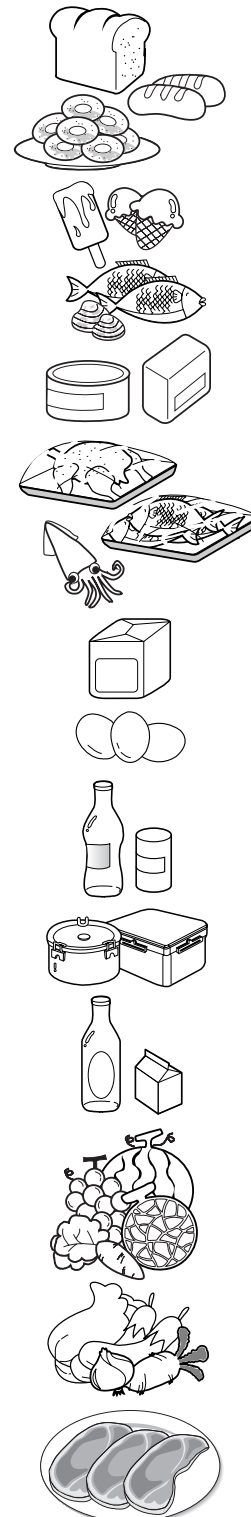
Skladujte malé balené potraviny alebo nápoje ako mlieko, džús, pivo, atď.

### Zásuvka na zeleninu /zásuvka na mäso

Skladujte zeleninu a ovocie.

### Kútik konverzie

Skladujte zeleninu, ovocie, mäso na rozmrazenie, surové ryby, atď.. nastavenie spínača konverzie podľa potreby. Skontrolujte nastavenie spínača konverzie pred uskladnením potravín.



## Skladovanie potravín

- Skladujte čerstvé potraviny v chladiacom oddelení. Ako sú potraviny mrazené a rozpúšťané je dôležitým faktorom pri udržiavaní čerstvosti a chute.
- Neskladujte potraviny, ktoré sa ľahko pokazia pri nízkych teplotách, ako napríklad banány a melóny.
- Nechajte horúce jedlo vychladnúť pred tým, ako ho uskladníte, vkladanie horúceho jedla do chladničky môže pokaziť iné potraviny a spôsobiť zvýšenú spotrebu energie.
- Pri uskladnení potravín, zakryte ich vinylovým obalom alebo ich skladujte v nádobách s vrchnákom. Toto zabraňuje vyparovaniu sa vlhkosti a pomáha udržiavať chuť a živiny.
- Neblokujte vetracie otvory potravinami. Plynulá cirkulácia chladeného vzduchu udržiava vyrovnanú teplotu v chladničke.
- Neotvárajte dvere často. Otváranie dverí vpúšťa do vnútra teplý vzduch a spôsobuje rast teploty.
- Nikdy neskladujte na policike na dverách príliš veľa potravín pretože sa môžu zaprieť o vnútorné police a brániť riadnemu uzavretiu dverí.

### Mraziace oddelenie

- Neskladujte fľaše v mraziacom oddelení - môžu prasknúť keď zamrznú.
  - Nemrazte potraviny, ktoré už boli rozmrazené. Toto spôsobuje stratu chute a živín.
  - Pri skladovaní mrazených potravín ako zmrzliny na dlhšie obdobie, umiestnite ich na policu nie na policu vo dverách.
  - Nedotýkajte sa studených potravín alebo nádob - hlavne kovových - mokrymi rukami a nekladajte sklenené výrobky do mraziaceho oddelenia.
- Preto môžete mať omrzliny a taktiež môžu prasknúť, keď je ich vnútro zamrznuté, spôsobujúc osobné poranenie.

### Chladiace oddelenie

- Nevkladajte vlhké potraviny na vrchné police chladničky, mohli by zamrznúť pri kontakte s chladným vzduchom.
- Vždy pred uložením do chladničky potraviny očistite. Zelenina a ovocie by mali byť umyté a vysušené a balené potraviny by mali byť osušené, aby sa predišlo kazeniu susediacich potravín.
- Pri skladovaní vajec na ich odkladacej policike alebo nádobe sa ubezpečte, či sú

#### POZNÁMKA

- Ak držíte chladničku na teplom a vlhkom mieste, časté otváranie dverí alebo skladovanie väčšieho množstva zeleniny môže spôsobiť orosenie, ktoré nemá vplyv na jej výkon. Odstráňte rosu utierkou.



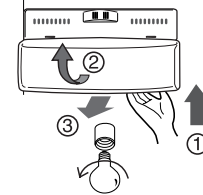
## Ako demontovať časti

### POZNÁMKA

- Demontáž je vykonaná v opačnom poradí ako montáž. Uistite sa, že ste odpojili prípojnú zástrčku pred demontážou a montážou. Nikdy nepoužívajte nadmernú silu na demontáž častí. Časti sa môžu poškodiť.

### Svietidlo mraziaceho oddelenia

Oddel'te svietidlo tak, že ho vyťahujete (③) zatiaľ čo poklepkávate (①) a otáčate (②) kryt svietidla. Otočte žiarovku proti smeru hodinových ručičiek. Max. 40 W žiarovka sa používa pre chladničku a môže byť zakúpená v servisnom centre.

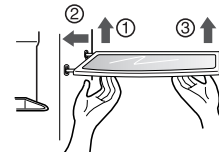


### POZNÁMKA

- Nie všetky žiarovky pasujú do tejto chladničky. Uistite sa, že náhradná žiarovka má rovnakú veľkosť, tvar a výkon.
- Kontrolky automatu sú LED diódy, ktoré sa nedajú vymeniť.

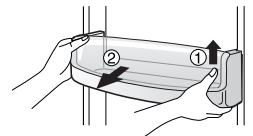
### Polička mrazničky

Poličku vyberiete tak, že posuniete poličku doľava (②), nadvihnete trochu ľavú časť poličky (①), nadvihnete pravú časť (③) a vytiahnete poličku von.



### Polička do dverí a upevnenie

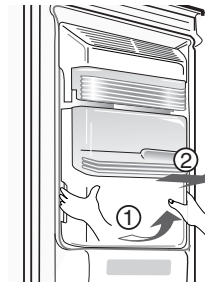
Zdvihnite poličku na dverách držiac obe strany (①) a vytiahnite (②) smerom.



### Zásobník na ľad

Pridržte zásobník na ľad tak ako je zobrazené na obrázku vpravo a súčasne s jemným nadvihnutím (①) ho vytiahnite (②).

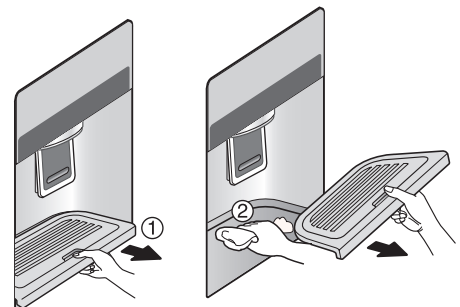
- Nerozoberajte zásobník na ľad, pokiaľ to nie je nevyhnutné.
- Zásobník vyberajte oboma rukami, aby vám nespadol.



### Po použití výdajného automatu

Zberač vody nemá samoodvodňovaciu funkciu. Musí byť pravidelne čistený. Vyberte kryt tak, že vytiahnete prednú stranu zberača vody a utriete ho handričkou. Potiahnite kryt úplne dopredu ① a trochu zdvihnite zadnú časť krytu ② a vytiahnite ho.

③ Vyčistíte dno a kryt suchou handričkou.



## Starostlivosť a údržba

**Osvetlenie v  
chladiacom  
oddelení**

Na odstránenie krytu osvetlenia zatlačte výčnelok pod lampou dopredu a vytiahnite kryt lampy.  
Otočte žiarovku proti smeru hodinových ručičiek. Max. 40 W žiarovka sa používa pre chladničku a môže byť zakúpená v servisnom centre.

**Priehradka na  
občerstvenie**

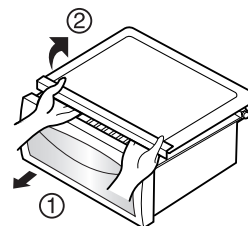
- Oddel'te nádobu (①) smerom hore.
- Oddel'te hornú policičku priehradky na občerstvenie a potom vytiahnite kryt priehradky (②).
- Priehradka na občerstvenie môže byť odstránená potiahnutím smerom nahor.

**POZNÁMKA**

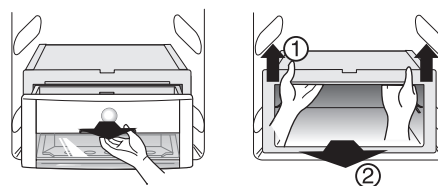
- Ubezpečte sa, že ste odstránili časti z dvier chladničky, keď vyťahujete oddelenie na zeleninu, zásuvku na drobné občerstvenie a kryt priehradky na občerstvenie.

**Kryt oddelenia  
na zeleninu**

- Na odstránenie krytu oddelenia na zeleninu, vytiahnite oddelenie na zeleninu kúsok dopredu ①, zdvihnite prednú časť krytu oddelenia na zeleninu ako je to zobrazené ② a vytiahnite.

**Funkcia Vacuum  
Fresh (Len v prípade  
vybraných produktov)**

Ak chcete vytiahnuť kryt Vacuum Fresh, vytiahnite najskôr zásuvku a následne ① oboma rukami chyťte kryt a potiahnite dohora, tak ako znázorňuje obrázok ②. Následne kryt vytiahnite smerom dopredu.



## Všeobecné informácie

### Dovolenkový čas

Počas priemerne dlhých dovolení, bude pravdepodobne najlepšie nechať chladničku v prevádzke. Umiestnite predmety, ktoré sa môžu zamraziť do mrazničky pre dlhšiu trvanlivosť.

Ak plánujete vypnutie chladničky, vyberte všetky potraviny, odpojte prípojný kábel, dôkladne vyčistite vnútro a nechajte každé dvere OTVORENÉ aby sa predišlo vytvoreniu pachu.

### Výpadok prúdu

Väčšina výpadkov prúdu, ktoré sú opravené v priebehu hodiny alebo dvoch neovplyvnia teploty vo vašej chladničke.

Avšak, mali by ste obmedziť počet otvorení dverí na minimum v čase výpadku prúdu.

### Keď sa sťahujete

Odstráňte alebo bezpečne upevnite všetky voľné predmety vo vnútri chladničky.

Aby sa vyhol poškodeniu skrutiek nastavenia výšky, zaskrutkujte ich až po základňu.

### Protikondenzačné potrubie

Vonkajšia stena skrine chladničky sa môže niekedy prehriať, hlavne hneď po inštalácii.

Neznepokojujte sa. Toto je spôsobené protikondenzačným potrubím, ktoré čerpá teplé chladivo, aby sa predišlo "poteniu" na vonkajšej strane skrine.

## Čistenie

Je dôležité, aby vaša chladnička bola udržiavaná čistá, aby sa predišlo nechceným pachom. Rozsypané jedlo by malo byť okamžite utreté, keďže by mohlo skysnúť a poškvрниť plastické povrchy, ak sa nechá usadiť.

### Zovňajšok

Použite vlažnú vodu zriedenú s jemným mydlom alebo saponátom na vyčistenie trvalej povrchovej úpravy vašej chladničky.

Poutierajte čistou vlhkou handrou a potom osušte.

### Vnútrajšok

Doporučuje sa pravidelné čistenie. Umyte všetky oddelenia s roztokom jedlej sódy alebo jemného saponátu a teplej vody. Opláchnite a osušte.

### Po vyčistení

Prosím overte si, či je nie je prípojný kábel poškodený, zástrčka nie je prehriata alebo či je zástrčka správne zastrčená do elektrickej zásuvky.

### Upozornenie

Vždy odstráňte prípojný kábel z elektrickej zástrčky na stene pred čistením v blízkosti elektrických súčiastok (lampy, spínače, regulátory, atď.).

Vytrite nadmernú vlhkosť špongiou alebo handrou, aby sa zabránilo vode alebo inej kvapaline preniknúť do akejkoľvek elektrickej časti a spôsobiť úraz elektrickým prúdom.

Nikdy nepoužívajte kovové čistiace podušky, kefy, hrubé brúsne čistiadlá, silné alkalické roztoky, zápalné alebo toxické čistiace kvapaliny na akomkoľvek povrchu.

Nedotýkajte sa zamrznutých povrchov mokkými alebo vlhkými rukami, pretože vlhké predmety sa prilepia na extrémne chladné povrchy.

## Riešenie problémov

Pred ohlásením servisu si prezrite tento zoznam. Môže vám to ušetriť čas ale aj peniaze. Tento zoznam zahŕňa bežné udalosti, ktoré nie sú dôsledkom chybné výroby alebo materiálov na tomto prístroji.

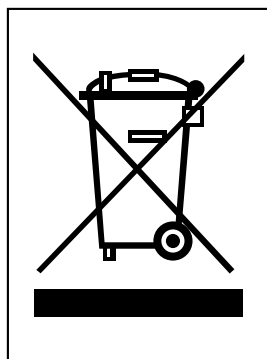
Udalosť	Možná príčina	Riešenie
<b>Prevádzka chladničky</b>		
<b>Kompresor chladničky nefunguje.</b>	Regulátor chladničky je vypnutý.	Nastavte regulátor chladničky. Vid' nastavenie regulátora.
	Chladnička je v rozmrazovacom cykle.	Toto je normálne pri chladničkách s plne automatickým rozmrazovaním. Rozmrazovací cyklus sa vyskytuje pravidelne.
	Zástrčka je vytiahnutá.	Uistite sa, či je zástrčka zasunutá v zásuvke.
	Výpadok prúdu. Skontrolujte domáce svetlá.	Zavolajte miestnej elektrickej spoločnosti.
<b>Chladnička beží príliš veľa alebo príliš dlho</b>	Chladnička je väčšia ako vaša predchádzajúca.	Toto je normálne. Väčšie, výkonnejšie jednotky bežia dlhšie v týchto podmienkach.
	Izbová teplota alebo vonkajšie počasie je horúce.	Je normálne, že chladnička pracuje dlhšie za týchto podmienok.
	Chladnička bola nedávno odpojená na určitú dobu.	Trvá niekoľko hodín, kým chladnička úplne vychladne.
	Väčšie množstvo teplého alebo horúceho jedla bolo nedávno uskladnené.	Teplé jedlo spôsobí, že chladnička beží dlhšie až pokiaľ nie je dosiahnutá požadovaná teplota.
	Dvere sú otvárané príliš často alebo príliš dlho.	Ak do chladničky vnikne teplý vzduch, spôsobí že chladnička beží dlhšie. Otvárajte dvere menej často.
	Dvere chladničky alebo mrazničky môžu byť pootvorené.	Uistite sa, že je chladnička vyrovnaná. Držte potraviny a nádoby tak, aby neblokovali dvere. Vid' časť s problémom OTVÁRANIE/ZATVÁRANIE dverí.
	Regulátor chladničky je nastavený na príliš chladno.	Nastavte regulátor chladničky na teplejšie nastavenie až pokiaľ teplota chladničky nie je uspokojivá.
	Tesnenie chladničky alebo mrazničky je špinavé, opotrebované, prasknuté alebo zle nasadené.	Vyčistite alebo vymeňte tesnenie. Únik cez tesnenie dverí zapríčiňuje dlhší chod chladničky, aby sa udržali požadované teploty.
	Termostat udržuje chladničku v konštantnej teplote.	Toto je normálne. Chladnička sa zapína a vypína, aby udržala konštantnú teplotu.

Udalosť	Možná príčina	Riešenie
Kompresor chladničky nefunguje.	Termostat udržuje chladničku v konštantnej teplote.	Toto je normálne. Chladnička sa zapína a vypína, aby udržala konštantná teplota.
<b>Teploty sú príliš nízke</b>		
Teplota v mrazničke je príliš nízka, ale teplota chladničky je uspokojivý.	Regulátor mrazničky je nastavený na príliš chladno	Nastavte regulátor mrazničky na teplejšie nastavenie až pokiaľ mraznička nedosiahne uspokojivú teplotu.
Teplota v chladničke je príliš nízka a teplota v mrazničke je uspokojivá.	Regulátor chladničky je nastavený na príliš chladno.	Nastavte regulátor chladničky na teplejšie nastavenie
Potraviny uskladnené v zásuvkách zamrzá.	Regulátor chladničky je nastavený na príliš chladno.	Vid' riešenie vyššie.
Mäso uskladnené v zásuvke čerstvého mäsa mrzne.	Mäso by malo byť uskladnené pri teplote tesne pod bodom mraznutia vody (32°F, 0°C) pre maximálny čas čerstvého uskladnenia.	Je normálne, že ľadové kryštály sformujú z dôvodu obsahu vlhkosti v mäse.
<b>Teplota je príliš vysoká</b>		
Teplota v chladničke alebo mrazničke je príliš vysoká.	Regulátor mrazničky je nastavený na príliš teplo.	Nastavte regulátor mrazničky alebo chladničky na chladnejšie nastavenie až pokiaľ nie je teplota chladničky alebo mrazničky uspokojivá.
	Regulátor chladničky je nastavený na príliš teplo. Regulátor chladničky má určitý vplyv na teplotu mrazničky.	Nastavte regulátor mrazničky alebo chladničky na chladnejšie nastavenie až pokiaľ nie je teplota chladničky alebo mrazničky uspokojivá.
	Dvere sú otvorené príliš často a príliš dlho.	Ak do chladničky/mrazničky vnikne teplý vzduch, spôsobí že chladnička beží dlhšie. Otvárajte dvere menej často.
	Dvere sú pootvorené.	Zavrite dvere úplne.
	Väčšie množstvo teplého alebo horúceho jedla bolo nedávno uskladnené.	Počkajte pokiaľ chladnička alebo mraznička nedosiahne zvolenú teplotu.
	Chladnička bola nedávno odpojená na určitú dobu.	Chladnička potrebuje niekoľko hodín, aby úplne vychladla.
Teplota v chladničke je príliš vysoká ale teplota mrazničky je uspokojivá.	Regulátor chladničky je nastavený na príliš teplo.	Nastavte regulátor chladničky na chladnejšie nastavenie.

Udalosť	Možná príčina	Riešenie
<b>Zvuk a hluk</b>		
<b>Hlasnejšie zvukové hladiny pri chode chladničky.</b>	Dnešné chladničky majú zvýšenú skladovaciu kapacitu a udržia viac vyrovnané teploty.	Je normálne, že sú hladiny zvuky vyššie.
<b>Hlasnejšie zvukové hladiny pri chode kompresora.</b>	Chladnička beží pri vyšších tlakoch počas spustenia v zapnutom cykle.	Toto je normálne. Zvuk sa vyrovná ako chladnička pokračuje v prevádzke.
<b>Vibrácie alebo hlučný zvuk.</b>	Podlaha nie je rovná alebo slabá. Chladnička sa kýva na podlahe, keď sa jemne pohne.	Ubezpečte sa, že je podlaha vyrovnaná a pevná môže adekvátne udržať chladničku.
	Predmety umiestnené na vrchu chladničky vibrujú.	Odložte predmety.
	Riad vibruje na policiach v chladničke.	Je normálne, že riad trochu vibruje. Riad trochu posuňte. Uistite sa, že je chladnička vyrovnaná a pevne umiestnená na podlahe.
	Chladnička sa dotýka stien alebo skriň.	Posuňte chladničku tak, aby sa nedotýkala stien alebo chladničky.
<b>Voda /Vlhkosť /Ľad vo vnútri chladničky</b>		
<b>Vlhkosť sa zráža na vnútorných stenách chladničky.</b>	Počasie je horúce a vlhké, čo zvyšuje rýchlosť tvorenia sa námrazy a vnútorné potenie.	Toto je normálne.
	Dvere sú pootvorené.	Vid' problémovú sekciu otváranie/zatváranie dverí.
	Dvere sú otvárané príliš často alebo príliš dlhé.	Otvárajte dvere menej často.
<b>Voda /Vlhkosť /Ľad zvonka chladničky</b>		
<b>Vlhkosť sa zráža na vonkajšej strane chladničky alebo medzi dverami.</b>	Je vlhké počasie.	Toto je normálne pri vlhkom počasí. Keď je vlhkosť nižšia, vlha by mala zmiznúť.
	Dvere sú pootvorené, spôsobujúc, že chladný vzduch z vnútra chladničky sa zráža s teplým zvonka.	Tento raz zavrite dvere úplne.

Udalosť	Možná príčina	Riešenie
<b>Pachy v chladničke</b>	Vnútrajšok by mal byť vyčistený.	Vyčistíte vnútrajšok špongiou, teplou vodou a jedlou sódou.
	V chladničke sú potraviny so silným pachom.	Úplne zakryte potraviny.
	Niektoré nádoby a baliace materiály vytvárajú zápachy.	Použite inú nádobu alebo značku baliacich materiálov.
<b>Otváranie/Zatváranie dverí /zásuviek</b>		
<b>Dvere sa nedajú zavrieť.</b>	Balenie potravín zabraňuje zavretiu dverí. Dvere sú zavreté príliš silno, spôsobujú pootvorenie iných dverí.	Presuňte balíky, ktoré bránia zavretiu dverí.
<b>Dvere sa nedajú zavrieť.</b>	Chladnička nie je vyrovnaná. Kýva sa na podlahe, keď sa jemne pohne.	Zavrite oboje dvere opatrne.
	Podlaha je nerovná alebo slabá.	Nastavte skrutku nastavenia výšky.
	Chladnička sa kýva na podlahe, keď sa jemne pohne.	Ubezpečte sa, že je podlaha vyrovnaná a môže adekvátne udržať chladničku. Kontaktujte stolára, aby opravil prehybajúcu sa alebo naklonenú podlahu.
	Chladnička sa dotýka stien alebo skríň.	Presuňte chladničku.
<b>Zásuvky sa ťažko pohybujú.</b>	Potraviny sa dotýkajú políc na vrchu zásuvky.	Držte v zásuvke menej potravín.
	Dráha, po ktorej sa zásuvka posúva je znečistený.	Vyčistite zásuvku a dráhu.
<b>Výdajný automat</b>		
<b>Výdajník nevydáva ľad</b>	Zásobník ľadu je prázdny.	Keď je do zásobníka spustená prvá dávka vyrobeného ľadu, výdajník by mal fungovať.
	Teplota mrazničky je nastavená na príliš teplo.	Otočte regulátor mrazničky na vyšší stupeň, takže budú vyrobené kocky ľadu. Keď je vyrobená prvá dávka ľadu, výdajník by mal fungovať.
	Ventil domáceho prívodu vody nie je otvorený.	Otvorte ventil domáceho prívodu vody a nechajte dostatok času na výrobu ľadu. Keď je ľad vyrobený, výdajník by mal fungovať.
	Dvere chladničky alebo mrazničky nie sú zavreté.	Ubezpečte sa, že sú oboje dvere zavreté.

Udalosť	Možná príčina	Riešenie
<b>Výdajník nevydáva ľad.</b>	Ľad sa roztopil a zamrzol okolo špirále z dôvodu nie častého používania, teplotné výkyvy a/alebo výpadky prúdu.	Vyberte zásobník ľadu a roztopte obsah. Vyčistite zásobník, vytrite dosucha a vráťte ho do správnej polohy. Keď je vyrobený nový ľad, výdajník by mal fungovať.
<b>Výdajník ľadu je zablokovaný.</b>	Ľadové kocky sú zablokované medzi výrobníkom ľadu a zadnou časťou zásobníka.	Odstráňte kocky ľadu, ktoré blokujú výdajník.
	Kocky ľadu zamrzli dohromady.	Používajte výdajník často, aby kocky nezmrzli dohromady.
	Kocky ľadu, ktoré boli kúpené alebo vyrobené iným spôsobom boli použité vo výdajníku.	Len kocky ľadu vyrobené výrobníkom ľadu by mali byť používané vo výdajnom automate.
<b>Výdajník nevydáva vodu.</b>	Ventil domáceho prívodu vody nie je otvorený. Vid' problém "Výrobník ľadu nevyrába žiadny ľad."	Otvorte ventil domáceho prívodu vody.
	Dvere chladničky alebo mrazničky nie sú zavreté.	Ubezpečte sa, že sú oboje dvere zavreté.
<b>Voda má zvláštnu chuť a/alebo pach.</b>	Voda bola v zásobníku príliš dlho.	Načerpajte a vylejte 7 pohárov vody na upravenie prívodu. Načerpajte a vylejte dodatočných 7 pohárov na úplné vypláchnutie zásobníka.
	Jednotka nie je riadne pripojená na prívod vody.	Pripojte jednotku k prívodu studenej vody, ktorá privádza vodu do kuchynského vodovodu.
<b>Zvuk padajúceho ľadu</b>	Tento zvuk je bežne vydávaný, keď automaticky vyrobený ľad spadne do zásobníka ľadu. Hlasitosť sa môže odlišovať podľa umiestnenia chladničky.	
<b>Zvuk dodávky vody</b>	Tento zvuk je bežne vydávaný, keď je do výrobníku ľadu dodávaná voda po vypustení automaticky vyrobeného ľadu.	
<b>Iné</b>	Prosím podrobne si prečítajte 'Automatický výrobník ľadu a výdajný automat' v tomto manuály.	



#### LIKVIDÁCIA VÁŠHO STARÉHO ZARIADENIA

- Keď je k produktu pripojený symbol prekríženého kolesového vozíka znamená to, že produkt je pokrytý Európskou smernicou 2002/96/EC.
- Všetky elektrické alebo elektronické produkty by mali byť zlikvidované oddelene od mestského odpadového prúdu cez dezignované zberné zariadenia určené vládou alebo miestnymi orgánmi.
- Správna likvidácia vášho starého prístroja pomôže predísť možným negatívnym dopadom na životné prostredie a ľudské zdravie.
- Pre podrobnejšie informácie o likvidácii vášho starého prístroja, prosím kontaktujte váš mestský úrad, službu likvidácie odpadu alebo obchod, kde ste zakúpili tento produkt.

33

Tento produkt obsahuje fluorované skleníkové plyny zmiňované v Kjótském protokolu. Informácie o skleníkových plynoch použitých jako chladicí médium v této chladničce.

Chemický název	Složení plynů	Celkem GWP (kgCO <sub>2</sub> -eq)
R-134a	100% HFC-134a	1300