

OBSAH

Úvod	Předmluva	3
	Důležité pokyny pro bezpečnost	3
	Umístění součástí	4
Instalace	Místo instalace	6
	Demontáž dveří	7
	Montáž dveří	8
	Instalace přívodní hadice vody	8
	Nastavení výšky	9
Obsluha	Spuštění	10
	Nastavení teploty a funkcí	10
	Prostor pro občerstvení (pouze některé modely)	18
	Led a voda bez připojení potrubí (Pouze u vybraných modelů)	19
	Police (pouze některé modely)	20
	Příhrádka na víno (pouze některé modely)	20
	Příhrádka na vejce	20
	Ovládání vlhkosti v přihrádce pro zeleninu	21
	Přepínání přihrádky pro zeleninu/maso (pouze některé modely)	21
	Odstraňovač zápachu (pouze některé modely)	22
	Funkce Vacuum Fresh (Pouze u vybraných modelů)	22
	Roh změny teploty zóny Opti Temp (Pouze u vybraných modelů)	23
	Změna teploty zóny Opti Temp (Pouze u vybraných modelů)	23
Zóna Opti Temp (Pouze u vybraných modelů)	23	
Doporučení pro uchovávání potravin	Rozmístění potravin	24
	Uchovávání potravin	25
Péče a údržba	Demontáž součástí	26
	Obecné informace	28
	Čištění	28
	Odstraňování závad	29

Předmluva

Typové a výrobní číslo se nalézá ve vnitřní skříni nebo na zadní stěně skříně chladničky. Tato čísla jsou přiřazena pouze tomuto konkrétnímu výrobku. Na tomto místě zaznamenejte požadované informace a uschovejte tuto příručku jako trvalý nákupní doklad. Přiložte též stvrzenku.

Datum koupě : _____
 Prodejce : _____
 Adresa prodejce : _____
 Telefon prodejce : _____
 Typové číslo : _____
 Výrobní číslo : _____

Důležité pokyny pro bezpečnost

Před uvedením chladničky do provozu je zapotřebí ji správně instalovat a umístit v souladu s pokyny pro instalaci uvedenými v této příručce.

Síťovou šňůru ze zásuvky neodpoujte tahem za kabel. Vždy pevně uchopte zástrčku a vytáhněte ji kolmo ze zásuvky.

Při odsouvání spotřebiče ode zdi se vyvarujte překroucení nebo jakéhokoli poškození síťové šňůry.

Po uvedení chladničky do provozu se nedotýkejte chladných povrchů v mrazničce, a to zejména v případě, že jsou Vaše ruce vlhké nebo mokré. Pokožka by mohla k těmto velmi chladným povrchům přimrznout.

Před čištěním nebo jinou manipulací vždy odpojte síťovou šňůru od zásuvky. Tento úkon neprovádějte s mokřými rukama - nebezpečí úrazu elektrickým proudem.

Zabraňte poškození, nadměrnému opotřebení, ostrému ohýbání, napínání nebo zkroucení síťové šňůry, protože poškození napájecí šňůry může být příčinou požáru a úrazu elektrickým proudem. Dále může dojít k porušení elektrického uzemnění spotřebiče.

Do mrazničky zásadně nevkládejte skleněné předměty, mohlo by dojít k jejich puknutí při zvětšování objemu jejich obsahu v důsledku mražení.

Zásadně nevkládejte ruce do zásobníku ledu automatu na výrobu ledu. Za jeho provozu by mohlo dojít k poranění.

Spotřebič není určen k samostatnému používání malými dětmi a neduživými osobami.

Malým dětem musí být trvalým dohledem zamezeno hrát si se spotřebičem.

Nikomu nedovolte, aby šplhal, seděl, stál nebo se věšel na dvířka prostoru pro občerstvení. Při takovémto jednání může dojít k poškození a dokonce i převržení chladničky s následným vážným zraněním.

Bude-li to možné, připojte chladničku k vyhrazené samostatné elektrické zásuvce, ochráňte tak ji a ostatní spotřebiče a osvětlení před výpadkem napájení v důsledku přetížení.


Chladnička s mrazničkou by měla být umístěna tak, aby bylo při nehodě možné ji neprodleně odpojit od zásuvky.

Dojde-li k poškození síťové šňůry, musí ji vyměnit buď výrobce nebo jeho servisní zástupce či podobně kvalifikovaná osoba.

Nesnažte se jakkoliv upravovat délku napájecího kabelu.

- To může být příčinou úrazu elektrickým proudem nebo požáru.



**Nepoužívejte
prodlužovací
šňůru**
**Přístupnost
napájecí zástrčky**
**Výměna síťové
šňůry**
 **Výstraha**

Výstraha před uváznutím dítěte**Výstraha****Neskladujte****Výstraha****Elektrické emnění****Výstraha****NEBEZPEČÍ:** nebezpečí uváznutí dítěte.

Dříve než zlikvidujete svou starou ledničku či mrazničku:

Demontujte dveře, avšak na svém místě ponechte police, aby děti nemohly snadno lézt dovnitř.

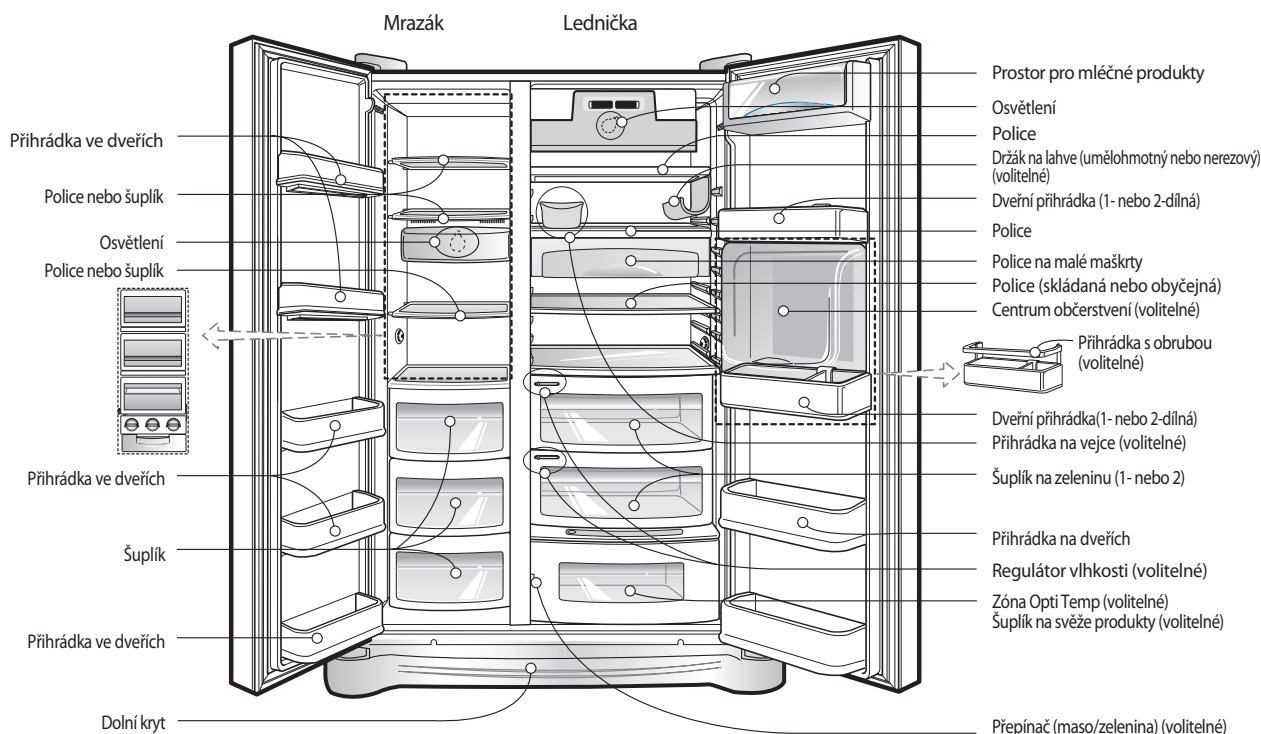
Spotřebič není určen k samostatné obsluze dětmi nebo neduživými osobami.

Malým dětem musí být trvalým dohledem zamezeno hrát si se spotřebičem.

V blízkosti tohoto ani jiného elektrického spotřebiče neskladujte ani nepoužívejte benzín ani jiné hořlavé plyny a kapaliny.

Elektrické uzemnění v případě zkratu elektrického obvodu snižuje prostřednictvím samostatného „svodového“ vodiče nebezpečí úrazu elektrickým proudem.

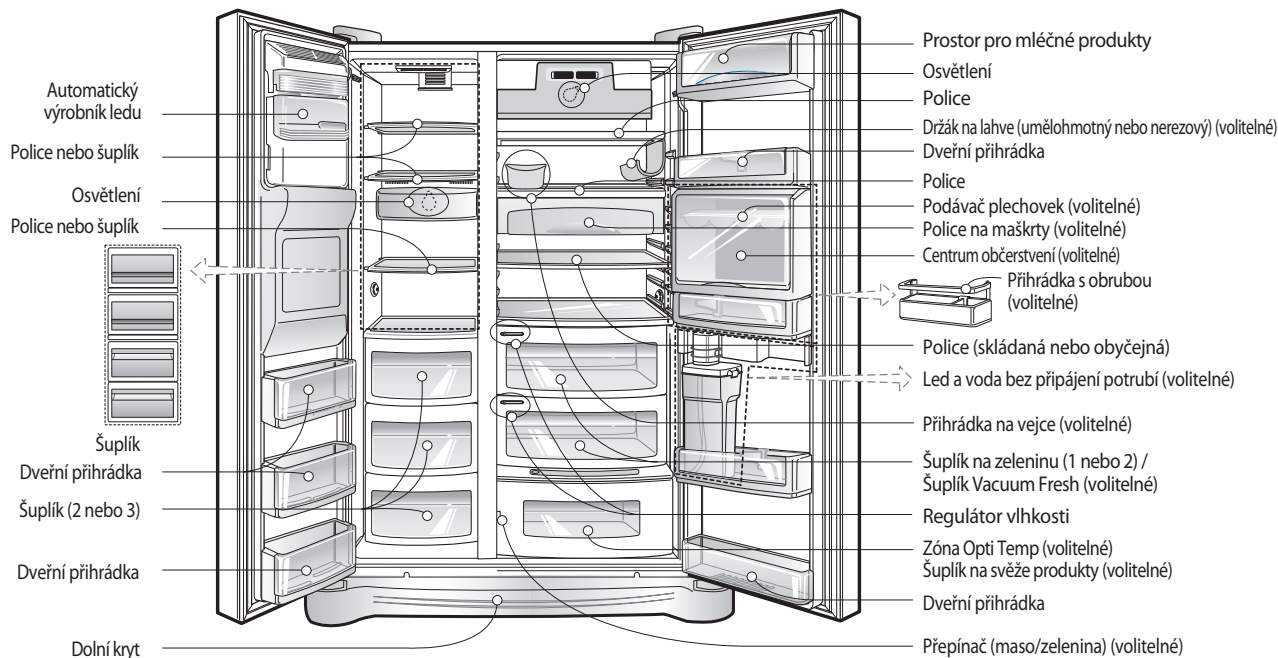
Pro zamezení možného úrazu elektrickým proudem musí být tento spotřebič uzemněn. Důsledkem nesprávného použití zemnicího kontaktu může být úraz elektrickým proudem. V případě jakýchkoli nejasností s pokyny pro uzemnění spotřebiče nebo v případě pochybností se obraťte na kvalifikovaného elektrikáře či na pracovníka servisu.

Části a jejich popis***Model bez dávkovače ledu****POZNÁMKA**

- Ha meglátása szerint egy tartozék vagy részegység hiányzik az Ön berendezéséből, elképzelhető hogy az csak egy másik típushoz jár.

*Model s dávkovačem ledu - Typ 1

Mrazák Lednička

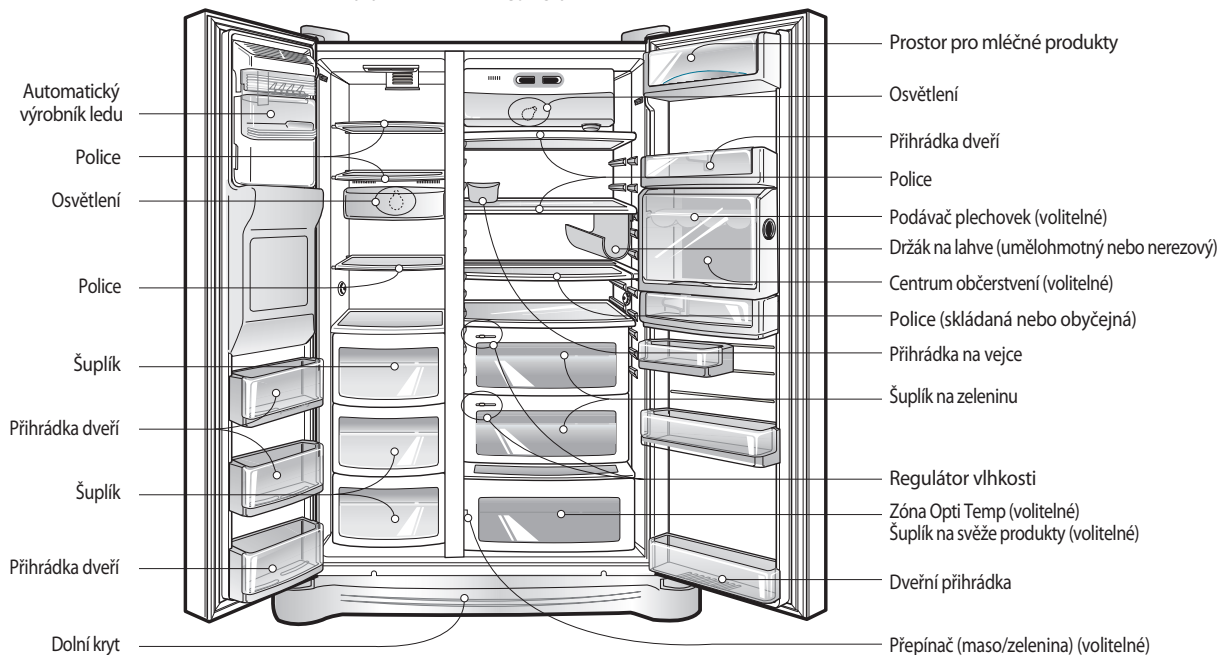


POZOR

- Části, vlastnosti a funkce se mohou mezi modely lišit. Váš model nemusí obsahovat všechny zobrazené funkce.

*Model s dávkovačem ledu - Typ 2

Mrazák Lednička



POZOR

- Části, vlastnosti a funkce se mohou mezi modely lišit. Váš model nemusí obsahovat všechny zobrazené funkce.

⚠ Upozornění

- ⚠ Udržujte větrací otvory v krytu zařízení nebo v zabudované konstrukci a čistěte je od ucpávání.
- ⚠ Nepoužívejte mechanické prostředky nebo jiné nástroje pro urychlení odmrazovacího procesu než ty, které jsou doporučené výrobcem.
- ⚠ Nepoškodte chladicí okruh.
- ⚠ Nepoužívejte elektrické spotřebiče uvnitř oddílů pro skladování potravin, pokud nejsou doporučeným typem výrobce.
- ⚠ Chladivo a izolační profukovací plyn používaný v zařízení vyžadují speciální proces likvidace. Při nakládání s tímto odpadem konzultujte vhodný způsob likvidace se servisním zástupcem nebo podobně kvalifikovanou osobou.



Zařízení obsahuje malé množství chladiva typu isobutan (R600a), což je zemní plyn vysoce kompatibilní s prostředím a který je také hořlavý. Při dopravě a v průběhu montáže zařízení je třeba dbát na to, aby se nepoškodil žádný díl chladicího okruhu. Chladivo, které by vystříklo z poškozeného potrubí, by se mohlo vznítit nebo způsobit poškození očí. Pokus se zjistit únik, je nutné okamžitě zabránit přítomnosti otevřeného ohně nebo jinému zdroji zážehu a na několik minut vyvětrat místnost, kde je zařízení instalované.

Z důvodů zabránění tvorby hořlavé směsi plynu a vzduchu, v případech úniku z chladicího okruhu, měla by volba velikosti místnosti záviset na množství použitého chladiva v zařízení. Místnost musí mít plochu odpovídajících m² tak, aby na každé množství 8g chladiva R600a v zařízení připadal 1 m². Množství chladiva ve vašem zařízení je patrné z identifikačního štítku uvnitř zařízení. Nikdy nespouštějte do provozu zařízení, které vykazuje nějakou známku poruchy. V případě pochybností kontaktujte svého prodejce.

Místo instalace

1. Umístěte spotřebič na takové místo, kde jej bude možné snadno používat.
2. Vyvarujte se umístění spotřebiče do blízkosti zdrojů tepla, na přímý sluneční svit a do vlhkého prostředí.
3. Pro zajištění správné cirkulace vzduchu okolo chladničky prosím udržujte z obou stran i shora dostatečnou mezeru a zachovejte vzdálenost alespoň 5 cm od zadní stěny.
4. Pro zamezení vibrací musí být chladnička ve vodorovné poloze.
5. Neinstalujte chladničku v prostředí s výskytem teplot nižších než 5°C. Mohlo by dojít k nepříznivému ovlivnění výkonu.

**Volba vhodného umístění****Likvidace použitého spotřebiče**

6

Tento spotřebič obsahuje provozní kapaliny (chladicí médium a mazivo) a je vyroben ze součástí a materiálů, které lze opětovně použít a/nebo recyklovat. Všechny důležité materiály by měly být zaslány do sběrného střediska odpadového materiálu za účelem zpracování (recyklace) a následného opětovného použití. Informace o tomto postupu Vám poskytne místní instituce.

⚠ Výstraha

Demontáž dolního krytu a přívodní hadice vody

Demontáž dveří mrazničky

Demontáž dveří chladničky

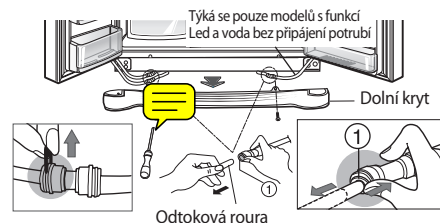
Demontáž dveří

Nebezpečí úrazu elektrickým proudem

Před instalací odpojte síťovou šňůru od elektrické zásuvky. V opačném případě může dojít k závažnému či smrtelnému úrazu.

Jsou-li dveře místnosti, do které chcete chladničku instalovat, příliš úzké, demontujte dveře chladničky a proneste ji dveřmi místnosti bokem.

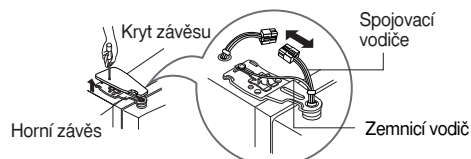
Sejměte spodní kryt zvednutím nahoru, demontujte sponu, zatlačte na oblast ① označenou na obrázku vpravo a vytáhněte trubku přívodu vody.



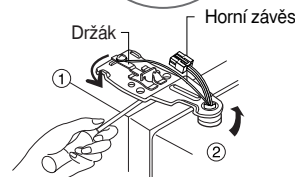
POZNÁMKA

- Je-li konec hadice deformovaný nebo odřené, odřízněte jej.

1) Vyšroubováním šroubů demontujte kryt závěsu. Poté rozpojte všechny spojovací vodiče s výjimkou zemnicího vodiče.



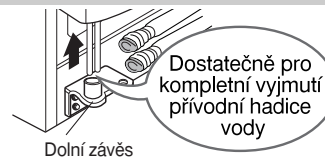
2) Demontujte držák pootočením proti směru hodinových ručiček ① a poté zdvihněte horní závěs ②.



POZNÁMKA

- Při odstraňování horního závěsu se vyvarujte pádu dveří směrem dopředu.

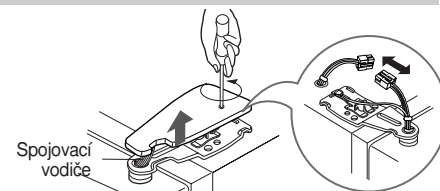
3) Demontujte dveře mrazničky nadzdvihnutím. V tomto momentu by dveře měly být dostatečně nadzdvihnuté pro kompletní vyjmutí přívodní hadice vody



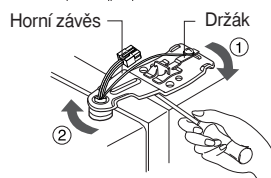
POZNÁMKA

- Přesuňte dveře chladničky skrze dveře místnosti a položte je na podlahu, avšak nepoškodte při tom přívodní hadici vody.

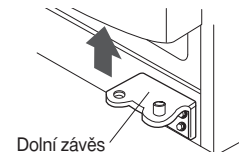
1) Povolte šrouby krytu závěsu a demontujte jej. Rozpojte případné spojovací vodiče s výjimkou uzemnění.



2) Pootočením ve směru hodinových ručiček demontujte držák ① a poté nadzdvihnutím demontujte horní závěs ②.

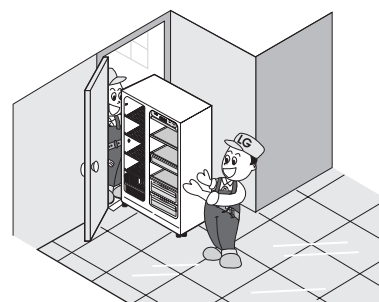


3) Nadzdvihnutím demontujte dveře chladničky.



**Přesun
chladničky**

Chladničku přesuňte přístupovými dveřmi bočně dle obrázku vpravo.

**Montáž dveří**

Dveře po přesunutí přístupovými dveřmi namontujte v opačném pořadí vzhledem k demontáži.

**Instalace přívodní hadice vody
(*Pouze model s dávkovačem)****Před instalací**

- Automat pro výrobu ledu vyžaduje tlak vody 147~834 kPa (1,5~8,5 kgf/cm²) - jednorázový papírový kelímek (180 cc) bude zcela naplněn za 3 sekundy.
- Pokud voda nedosahuje tlaku 147 kPa (1,5 kgf/cm²), je pro normální výrobu ledu a dávkování chladné vody nezbytné samostatné tlakové čerpadlo.
- Přívodní hadice vody by neměla mít celkovou délku větší než 8 m a neměla by být přehnutá. Je-li hadice dlouhá 8 m nebo více, může v důsledku poklesu tlaku docházet k potížím s přívodem vody.
- Přívodní hadici vody instalujte v místě, kde nemůže docházet k jejímu ohřevu.

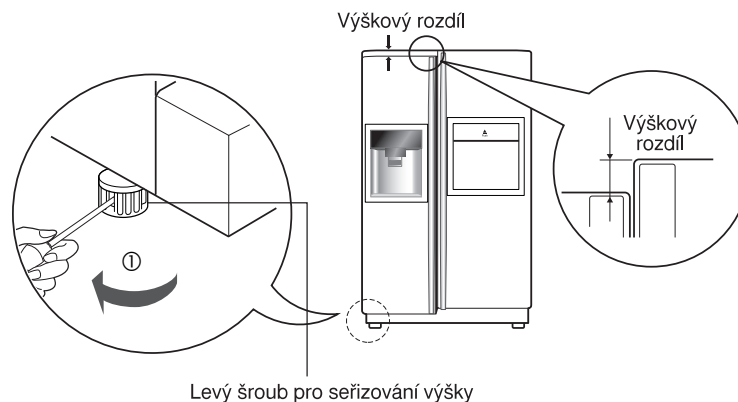
⚠ Pozor

- Připojte pouze vodovodní přípojku s pitnou vodou.
- Prostudujte pokyny pro instalaci soupravy pro filtraci vody.

Nastavení výšky

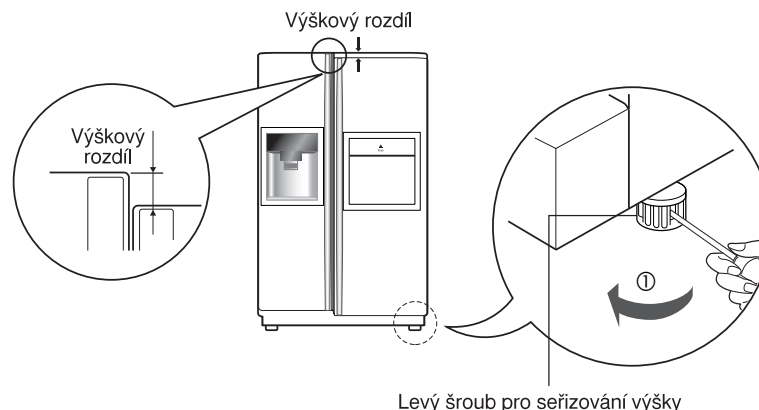
**Jsou-li dveře
mrazničky níže
než dveře
chladničky**

Vyrovnejte dveře vsunutím plochého šroubováku do žlábků levého šroubu pro seřizování výšky a otočte šroubem po směru hodinových ručiček (①).



**Jsou-li dveře
mrazničky výše
než dveře
chladničky**

Vyrovnejte dveře vsunutím plochého šroubováku do žlábků pravého šroubu pro seřizování výšky a otočte šroubem po směru hodinových ručiček (①).



**Po vyrovnání
výšky dveří**

Dveře chladničky se budou zavírat plynule po zvýšení přední strany spotřebiče pomocí šroubu pro nastavení výšky. Nesprávně se zavírající dveře mohou nepříznivě ovlivnit výkon spotřebiče.

Dále

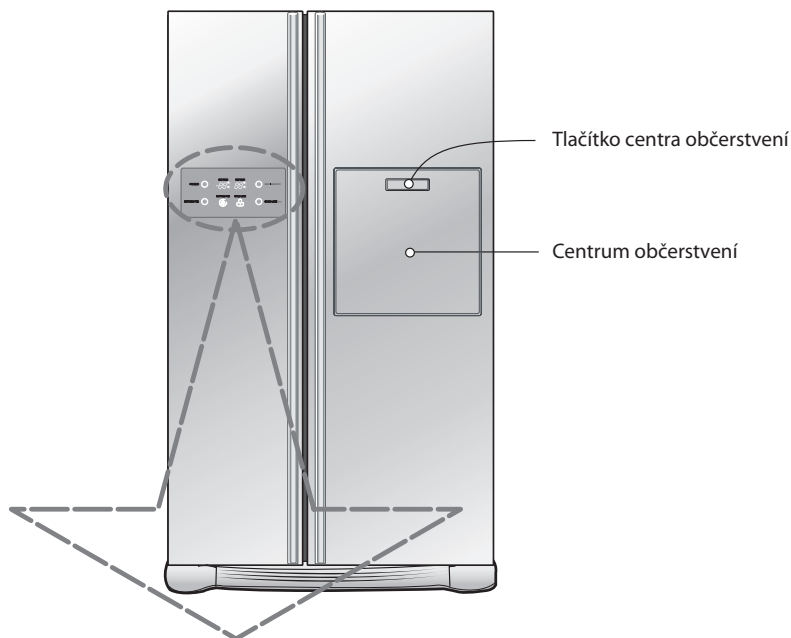
1. Očistěte veškerý prach, který se nashromáždil při přepravě a pečlivě spotřebič vyčistěte.
2. Instalujte na správná místa příslušenství - schránku pro tvorbu kostek ledu, kryt odpařovacího žlábků atd. Příslušenství ochraňuje před poškozením při přepravě společný obal.
3. Připojte k elektrické zásuvce síťovou šňůru (zástrčku). K této zásuvce již nepřipojujte jiné spotřebiče.

Uvedení do chodu

Ledničku po nainstalování ponechte na 2-3 hodiny v klidu, aby se mohla v normální pracovní teplotě nejdříve stabilizovat. Následně v něj můžete umístit svěže nebo mrazené potraviny. Dojde-li k vypnutí ledničky, před opětovným zapnutím počkejte 5 minut.

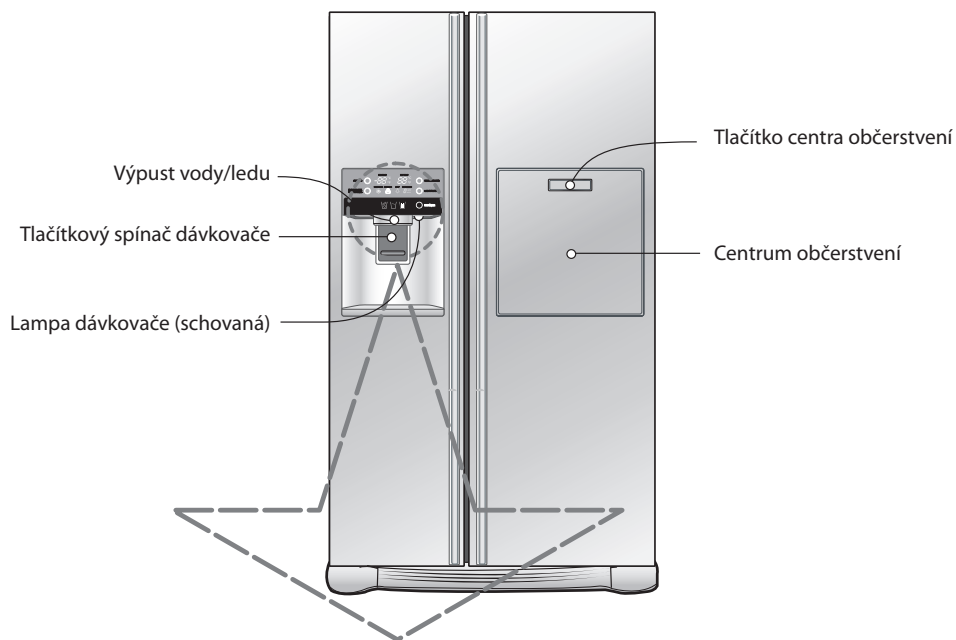
Regulace teploty a funkce

*Model bez dávkovače ledu



Variant	Funkční displej
Typ-1	
Typ-2	

***Model s dávkovačem ledu - Typ 1**



Variant	Funkční displej
Typ-1	
Typ-2	

POZOR

· Váš model nemusí obsahovat všechny funkce.

Zobrazení úspory energie (na některých modelech)

Tato funkce šetří energii displeje

Stiskněte současně tlačítka FREEZER A EXPRESS FRZ. a držte je 5 sekund, dokud nezazní zazvonění. Všechny svítivé diody a displeje z tekutých krystalů se zapnou a pak vypnou. Když je zpuštěn režim pro úsporu energie, displej setrvává vypnutý do té doby, než jsou otevřeny dveře. Pak to nastává vždycky, když jsou dveře otevřeny nebo když je stisknuto tlačítko a displej setrvává zapnutý na 20 sekund po posledním otevření dveří a nebo po zvolení tlačítka. Pro deaktivaci režimu pro úsporu energie stiskněte současně tlačítka FREEZER a EXPRESS FRZ. a držte je po dobu pěti sekund, dokud nezazní stejný zvuk jako na začátku.

Ovládání mrazničky

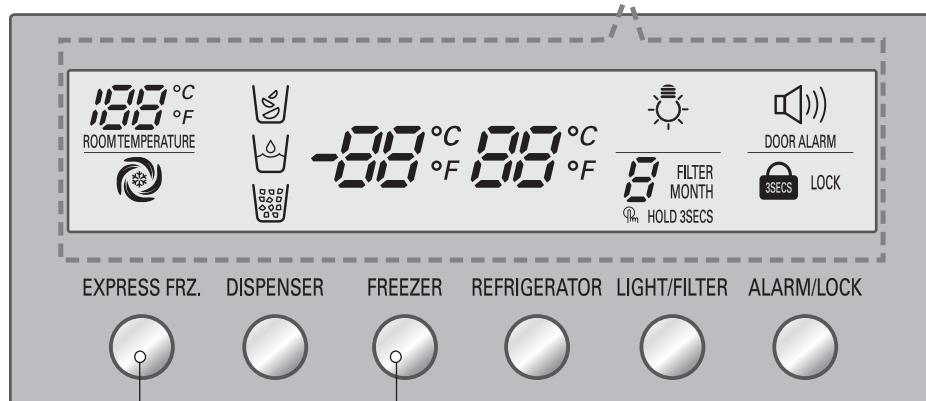
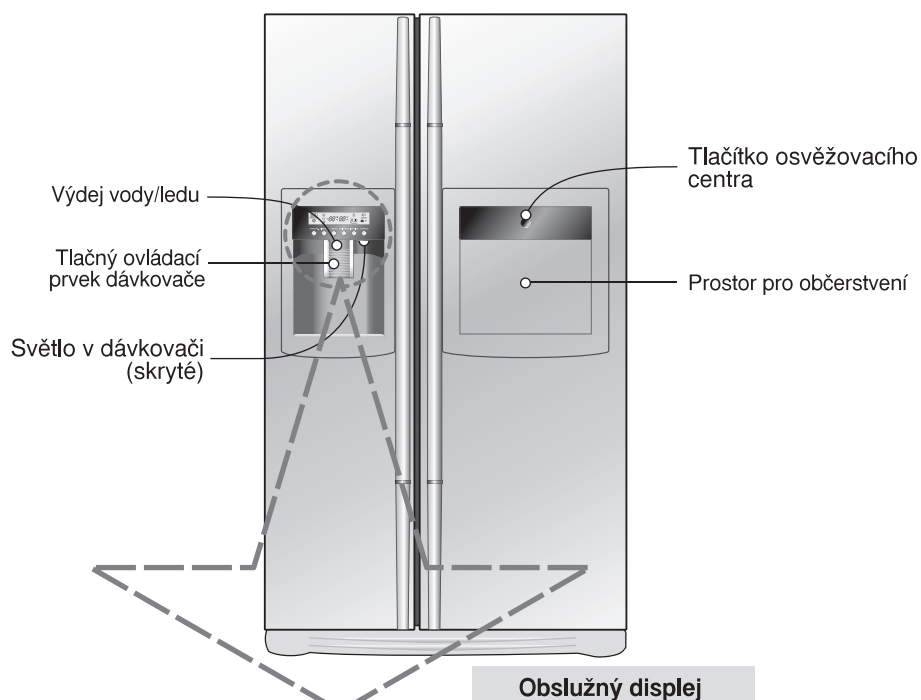


Optional	Type-1	Type-2
FRZ.TEMP.	-19°C	FRZ.TEMP. MAX • MIN
Start	-19°C → -21°C → → -22°C → -23°C → -15°C → -16°C → -17°C	
Optional	Type-1	Type-2
REF.TEMP.	3°C	REF.TEMP. MAX • MIN
Start	3°C → 2°C → 1°C → 0°C → 6°C → 5°C → 4°C	

Ovládání chladničky



- Aktuální vnitřní teplota se mění v závislosti na charakteru potravin, protože indikovaná nastavená teplota je cílová teplota, ne aktuální teplota uvnitř chladničky.
- Chladicí funkce je po spuštění slabá. Nastavte prosím teplotu jak je výše uvedeno, poté co bude chladnička používána minimálně dva až tři dny.

Model s dávkovačem - Type 2****Režim úspory energie displeje*POZNÁMKA**

- Váš model nemusí být vybaven všemi doplňky.
- Před použitím tlačítka displeje otřete vlhkost, protože funkce tlačítka je založena metodě snímání dotyku a v případě, že se na tlačítko dostane vlhkost, může se jeho odezva zpomalit, nebo mohou reagovat jiná tlačítka.

Režim úspory energie displeje

Tato funkce převede displej do režimu úspory energie až do příštího otevření dveří. Stiskněte současně tlačítka FREEZER a EXPRESS FRZ. a přidržte je po dobu 5 sekund, dokud se neozve cinknutí. Všechny LED diody se rozsvítí a zhasnou. Když je režim úspory energie aktivován, displej zůstane vypnutý až do příštího otevření dveří. Poté se zapne při otevření dveří nebo stisku kteréhokoli tlačítka a zůstane zapnutý po dobu 20 sekund od otevření dveří nebo stisku tlačítka. Pro deaktivace režimu úspory energie stiskněte současně tlačítka FREEZER a EXPRESS FRZ. a přidržte je po dobu 5 sekund, dokud se neozve cinknutí.

Můžete nastavit teplotu v mrazničce i v chladničce.

Nastavení teploty v mrazničce

Mraznička - nastavení teploty



Nastavení teploty v chladničce

Chladnička - nastavení teploty



* Opakovaným tisknutím tlačítka nastavujete provozní režim v následujícím pořadí: (slabý) → (středně slabý) → (střední) → (středně silný) → (silný).

- Aktuální teplota uvnitř se mění v závislosti na stavu potravin, protože zobrazovaná teplota je teplotou cílovou a nikoli skutečnou teplotou v chladničce.
- Chladnička má zpočátku omezenou funkčnost. Z tohoto důvodu seřídte teplotu podle návodu uvedeného výše až po 2 - 3 dnech provozu.

Obsluha

Použití dávkovače (na některých modelech)

- Zvolte buď drcený led, vodu nebo kostky ledu a lehce stiskněte tlačítko sklenic nebo jinou nádobkou.

Kostky ledu

Volicím tlačítkem rozsviňte symbol kostek ledu.



Voda

Volicím tlačítkem rozsviňte symbol vody.



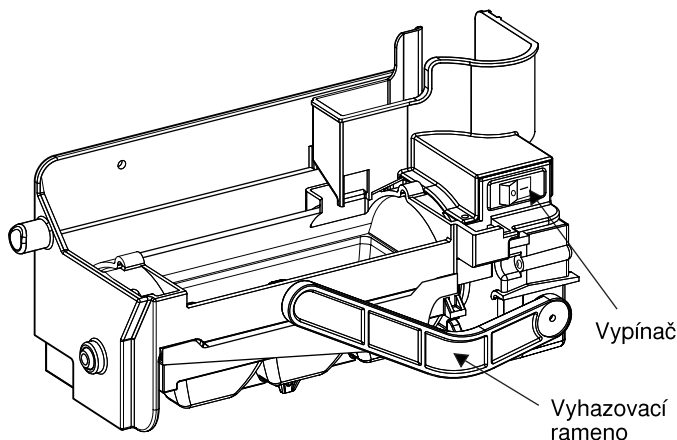
Drcený led

Volicím tlačítkem rozsviňte symbol drceného ledu.



- **Odkaz:** Po naplnění ledem nebo vodou přidrže nádobu na místě ještě několik sekund, aby poslední kapky spadly do nádoby a ne na podlahu.

Automatický výrobek ledu (na některých modelech)



- Automatický výrobek ledu dokáže automaticky vyrobit 6 kostek ledu zároveň, 50-60 kostek denně. Toto množství se může měnit podle okolností jako je okolní teplota, otevírání dveří, zátěž mrazničky apod.
- Výroba ledu ustane, když je zásobník na led plný.
- Pokud si nepřejete používat automatický výrobek ledu, přepněte jeho vypínač na OFF. Pokud budete chtít obnovit činnost automatického výrobku ledu, přepněte jeho vypínač na ON.

POZOR!

- Je normální, že pád ledu do zásobníku na led vydává zvuk.

VAROVÁNÍ

- Nedávejte ruce do výrobku ledu za provozu, mohl by vám způsobit zranění.

POZOR!

- Led nepřechovávejte déle než dva týdny.

Pokud automat na výrobu ledu řádně nefunguje

Led je slepený

- Je-li led slepený, vyndejte jej ze zásobníku, rozbijte na malé kousky a vložte jej zpět do zásobníku.
- Vyrábí li automat příliš málo ledu nebo je-li led slepený, je zapotřebí seřídit množství vody dodávané do automatu. Obratě se na servisní středisko.
- ※ Nepoužíváte-li led častěji, může se slepovat.

Výpadek napájení

- Led může padat do mrazničky. Vyjměte zásobník ledu, odstraňte veškerý led, poté zásobník osušte a instalujte jej zpět. Po opětovném zapnutí spotřebiče se automaticky nastaví drcený led.

Nově instalovaný spotřebič

- Nově instalované chladničky trvá vytvoření ledu v mrazničce přibližně 12 hodin.

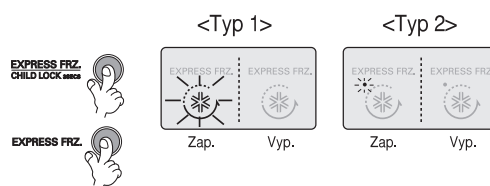
Rychlé zmrazení

Pro rychlé zmrazení vyberte tuto funkci.

- Sekvence Vyp. → Zap. → Vyp. se opakuje při každém stisku tlačítka



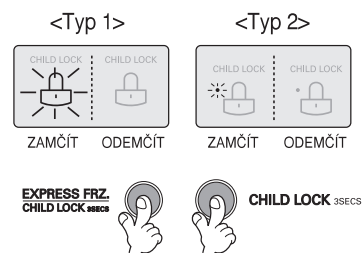
- Při výběru Special Refrigeration On (zvláštní chlazení zapnuto) zůstane grafická značka šipky na poloze On (zapnuto) poté, co 4krát zabliká.
- Funkce rychlého zmrazení se automaticky vypne po uplynutí určeného času.



Zámek

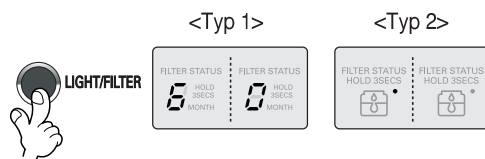
Toto tlačítko ukončí činnost ostatních tlačítek.

- Uzamčení nebo odemčení je opakováno při každém stisku tlačítka EXPRESS FRZ CHILD LOCK 3secs or CHILD LOCK 3secs na déle než 3 sekundy.
- Když použijete tlačítko LOCK, žádné jiné tlačítko nebude fungovat, dokud nebude odemčeno.



Funkce displeje stavu filtru (cyklus výměny filtru)

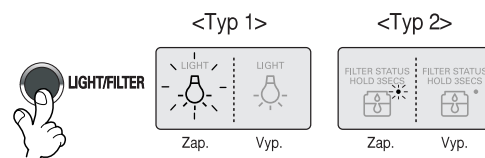
- Na dávkovači je umístěna kontrolka indikátoru výměny vložky vodního filtru.
- Vodní filtr by měl být vyměněn každých 6 měsíců.
- Kontrolka filtru se rozsvítí, aby vás upozornila, že je čas vyměnit filtr.
- Po výměně filtru resetujte indikátor stisknutím a podržením tlačítka filtru na déle než 3 sekundy.



Světlo v dávkovači

Toto tlačítko zapíná a vypíná světlo v dávkovači.

- Stiskem tlačítka Light/Filter se zapíná a vypíná světlo v dávkovači.



Další funkce**Varování otevřených dveří**

- Pokud jsou dveře chladničky nebo mrazničky ponechány otevřené déle než 60 sekund, bude se ve třicetisekundových intervalech ozývat trojitý varovný tón.
- Pokud se varovný tón bude ozývat i po zavření dveří, kontaktujte prosím své místní servisní centrum.

Diagnostika (rozpoznávání závad)

- Diagnostika automaticky rozpoznává závady projevující se ve spotřebiči za jeho provozu.
- Dojde-li ve spotřebiči k závadě, nelze jej obsluhovat tlačítky a mimo provoz je též běžná signalizace. V takovém případě nevypínejte bezprostředně napájení, avšak obraťte se na své servisní středisko. Pokud spotřebič vypnete, bude pro pracovníka servisu vyhledání vadné součásti velmi pracné.

Jak je vydáván led/chladná voda

Voda se chladí ve vodní nádrži uvnitř chladničky a poté proudí do dávkovače. Led vyrábí automat na výrobu ledu, poté se rozdrť nebo nakostkuje a putuje do dávkovače.

POZNÁMKA

- Zprvu voda nebývá příliš chladná. Chcete-li vodu chladnější, přidejte do sklenice led.

Výstražné pokyny

První dávku ledu (přibližně 20 kusů) a vody (přibližně 7 sklenic) vytvořenou po instalaci chladničky nepoužívejte.

Tento první led a voda mohou obsahovat nečistoty a zápach pocházející z přívodní hadice vody či z vodní nádržky. Totéž je nezbytné i v případě, že chladnička nebyla delší dobu používána.

Dávkovač není určen pro obsluhu dětmi.

Děti mohou nesprávně tisknout spínač nebo zničit žárovku.

Zamezte zablokování otvoru pro průchod ledu potravinami.

Po umístění potravin u otvoru pro průchod ledu může být narušeno dávkování ledu. Při výlučném používání drceného ledu může být otvor pro průchod ledu rovněž zacpán tímto drceným ledem. V takovém případě nahromaděný drcený led odstraňte.

Zásadně neukládejte nádoby s nápoji ani jiné potraviny do zásobníku ledu za účelem rychlého zchlazení.

Tato činnost může vyvolat poškození automatu pro výrobu ledu.

Pro vybírání ledu zásadně nepoužívejte tenkostěnné skleněné nádoby ani kameninové nádoby.

Takovéto sklenice či nádoby mohou puknout.

Led dejte do sklenice ještě před nalitím vody nebo jiného nápoje.

Při přidávání ledu do sklenice s kapalinou může dojít k rozlití.

Zásadně se nedotýkejte rukama ani nástroji výpusti ledu.

Takovýto kontakt může způsobit poškození součásti a poranění ruky.

Zásadně nesnímejte kryt automatu pro výrobu ledu.

Občas srovnejte led tak, aby byl zásobník ledu zcela zaplněn.

Led se často hromadí v blízkosti automatu na výrobu ledu. Pro správnou funkci automatu pro výrobu ledu je však důležité, aby se výroba po zaplnění zásobníku zastavila.

Vytváří-li se zabarvený led, nepoužívejte jej a neprodleně se obraťte na servisní středisko.

Zásadně nepoužívejte příliš úzké ani příliš vysoké sklenice.

Led by se mohl zaseknout v průchodu s následným poškozením chladničky.

Udržujte sklenici ve správné vzdálenosti od výdejního otvoru ledu.

Příliš blízko umístěná sklenice by mohla zabránit ledu v průchodu výdejním otvorem.

Mrazící koš
(část označená
dvěma hvězdičkami)

Použití

**Použití dvířek
prostoru pro
občerstvení jako
odkládací plochy**



**Zásadně
nedemontujte
vnitřní kryt
prostoru pro
občerstvení**

**Zásadně na
dvířka prostoru
pro občerstvení
nestavte těžké
předměty a
nedovolte dětem,
aby se na dvířka
věšela.**

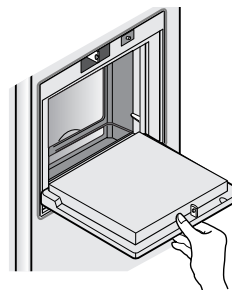
Části označené dvěma hvězdičkami ** (Pouze u vybraných modelů)

- Části označené dvěma hvězdičkami označují prostor s teplotou $-12^{\circ}\text{C} \sim -18^{\circ}\text{C}$
- Mražené produkty pro krátkodobé uskladnění.

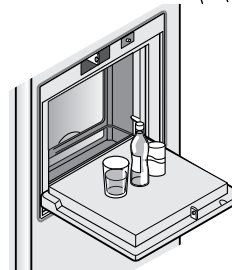
Prostor pro občerstvení (pouze některé modely)

Otevřete prostor pro občerstvení.

- Do prostoru pro občerstvení máte přístup i bez otevření dveří chladničky. Předností je úspora elektrické energie.
- Po otevření dvířek prostoru pro občerstvení se rozsvítí vnitřní osvětlení chladničky. Lze tak bez potíží prohlédnout obsah.



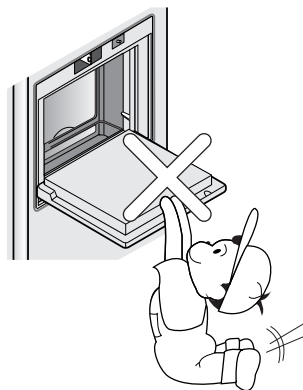
- Zásadně nepoužívejte dvířka prostoru pro občerstvení pro krájení a vyvarujte se jejich poškození ostrými nástroji.
- Zásadně se neopírejte rukama ani na dvířka silně netlačte.



- Bez krytu prostor pro občerstvení nefunguje řádně. Pouze pro modely s vnitřním krytem nádržky.



- Nejenže v takovém případě hrozí poškození dvířek prostoru pro občerstvení, rovněž může dojít k poranění dítěte.



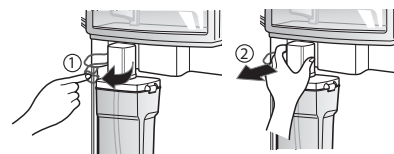
Led a voda bez připojení potrubí (Pouze u vybraných modelů)

Chcete-li použít funkci automatického výrobku ledu nebo funkci dávkovače vody, můžete použít vodu z nádržky, nebo z obyčejných lahví s vodou bez nutnosti připojení ledničky do jakéhokoliv vodovodního potrubí.

How to use

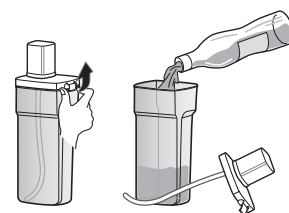
Vyberte nádobku na vodu

Potáhněte páčku a přidržte adaptér nádržky, tak jak znázorňuje obrázek ① Nádržku vytáhněte ②.



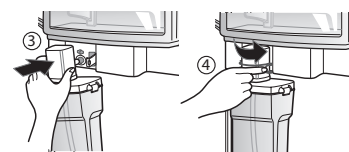
Naplňte nádržku vodou

Nadzvedněte spony po obou stranách nádržky, odstraňte kryt a nádržku naplňte vodou. Následně zavřete kryt nádržky a spony po obou stranách. Vodu lijte pouze po vyznačenou úroveň (3ℓ).



Založení nádržky

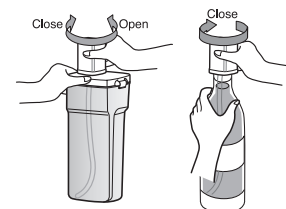
Horní část adaptéru nádržky a rourku pumpičky umístěte ve správné pozici a následně nádržku zatlačte na svoje místo. Pozici zablokujte pomocí páčky.



When using the water bottle

Nasazení lahve s vodou

Adaptér je možné připojit ke klasické lahvi s vodou, co umožňuje použití lahví namísto nádržky z vodou. Pootočte adaptér nádržky vlevo a odšroubujte ho. Otevřete láhev s vodou a připojte k adaptéru. Používejte pouze lahve s objemem 1,5 – 2 litry. Některé druhy lahví mohou k adaptéru nepasovat.

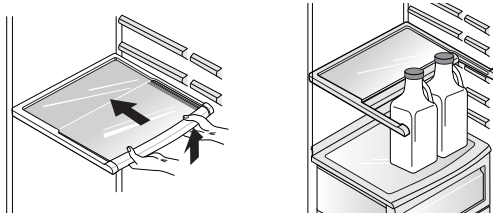


POZOR

- Během nasazování a odstraňování nádržky s vodou postupujte opatrně a nepoužívejte příliš velkou sílu, neboť nádržku můžete poškodit.
- Pokud se v nádržce nenachází voda, funkce automatického výrobku ledu a dávkovače vody nejsou dostupné.
- Při použití jiné kapaliny než vody můžete způsobit problémy s pumpou.
- Při nízké hladině vody v nádržce mohou být kostky ledu menší.
- Před vlitím nové vody nejdříve z dávkovače odstraňte zbytky staré vody.
- Způsob používání dávkovače vody a automatického výrobku ledu je identický jako v případě jiných populárních modelů ledniček.
- Používáte-li namísto nádržky lahve s vodou, nádržku nevyhazujte.
- Poněvadž nádržka s vodou může být dost těžká, nedovolte dětem, aby s ní manipulovali, obzvláště jednou rukou.

Sklopná police**Police (pouze některé modely)**

Vyšší předměty jako např. kanistry či lahve můžete v lednici skladovat tak, že jednoduše zatlačíte přední půlku poličky pod její zadní část. Až budete chtít poličku vrátit zpět do původní polohy, vytáhněte ji směrem k sobě.


**Nastavení rohové
příhrádky na víno
(pouze u vybraných
modelů)
(Typ-1)**
Příhrádka na víno (pouze některé modely)

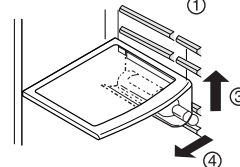
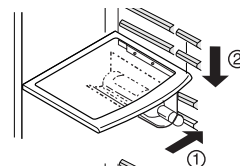
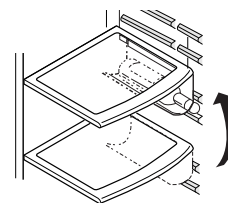
V tomto rohovém držáku lze horizontálně skladovat láhve. Lze jej připevnit k libovolné příhradce.

V případě, že chcete vložit držák na víno :

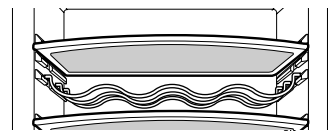
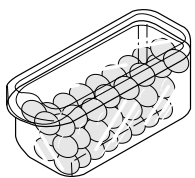
Uchopte držák na víno v horní části ①, vložte jej do boční části příhrádky ① a vytáhněte jej směrem dolů ② .

V případě, že chcete držák na víno vyjmout:

Uchopte držák na víno v horní části ③ a vytáhněte jej ven ④.

**(Typ-2)**

Lahve mohou být v tomto držáku na víno skladovány příčně.

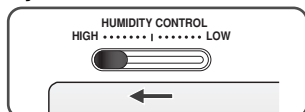
**Příhrádka na vejce****POZNÁMKA**

- Zásadně příhrádku na vejce nepoužívejte jako zásobník ledu. Může puknout.
- Příhrádku na vejce zásadně nekládejte do mrazničky ani do prostoru pro občerstvení.

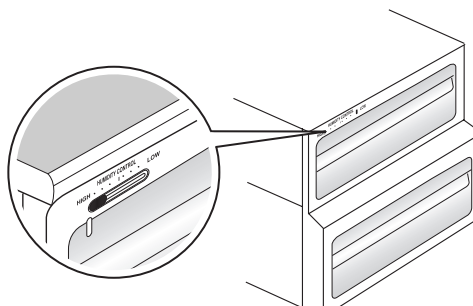
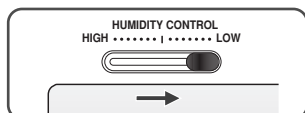
Ovládání vlhkosti v přihrádce pro zeleninu

Při uchovávání ovoce či zeleniny lze vlhkost nastavovat prostřednictvím spínače pro ovládání vlhkosti.

Vysoká vlhkost

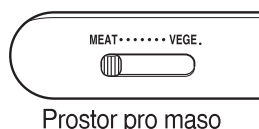
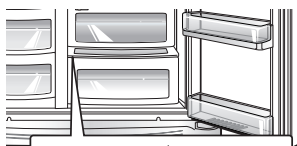
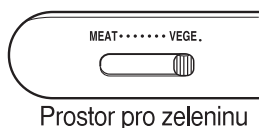


Nízká vlhkost



Přepínání přihrádky pro zeleninu/maso (pouze některé modely)

- Spodní zásuvku chladničky lze nastavit buď na uchovávání zeleniny, nebo na uchovávání masa.



- prostoru pro maso se udržuje teplota nižší než jinde uvnitř chladničky, takže maso a ryby vydrží déle čerstvě.

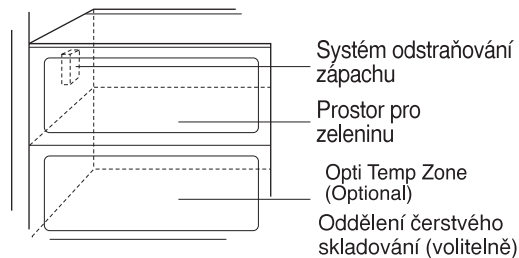
POZNÁMKA

- Je-li přepínač nastaven na uchovávání masa, dojde ke zmrazení vloženého ovoce a zeleniny. Proto před vložením potravin zásadně kontrolujte jeho nastavení.



Odstraňovač zápachu (pouze některé modely)

Tento systém účinně pohlcuje výrazné zápachy optickým katalyzátorem. Tento systém žádným způsobem neovlivňuje stav uchovávaných potravin.



Použití systému pohlcování zápachu

- Systém je již instalován v přívodu chladného vzduchu z prostoru chladničky a nevyžaduje samostatnou instalaci.
- Potraviny uvolňující výrazný zápach uchovávejte v uzavřených nádobách. V opačném případě mohou tento zápach pohlcovat jiné potraviny uvnitř chladničky.

Funkce Vacuum Fresh (Pouze u vybraných modelů)

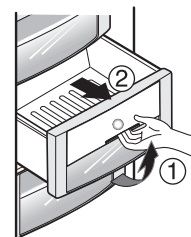
Tato funkce napomáhá díky efektu vakua, zesilujícímu hermetické uzavření přihrádky, udržet zeleninu a ovoce svěží po delší dobu.

Jak na to?

- Stlačením tlačítka dojde v vypumpování vzduchu z šuplíku a k zesílení hermetického uzávěru.



- Vložte ruku dovnitř, zatlačte tlačítko směrem nahoru a potáhněte do pozice ①. Následně můžete šuplík otevřít ②. Při zavírání šuplík zatlačte až do momentu kdy uslyšíte cvaknutí.



Roh změny teploty zóny Opti Temp (Pouze u vybraných modelů)

Po stisknutí tlačítka můžete skladovat zeleninu, ovoce nebo jiné druhy potravin, jako např. maso k rozmražení, syrové ryby apod.

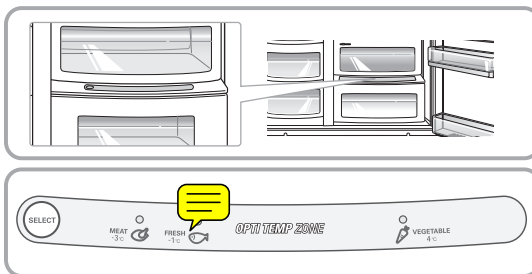


Způsob použití

Změna teploty zóny Opti Temp (Pouze u vybraných modelů)

V závislosti na druhu přechovávaných produktů je možné nastavit rozsah ideální teploty.

K dispozici jsou 3 teploty: -3°C , -1°C a 4°C . Ovoce/zelenina a produkty přechovávané v chladu, vyžadující příslušnou úroveň vlhkosti, a také maso/ryby zůstanou svěže po delší dobu, budou-li přechovávané v podmínkách přizpůsobených druhu produktu.

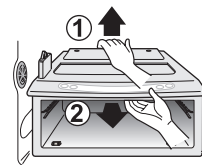


- Při použití zóny Opti Temp jako úložného prostoru pro maso, mohou být zelenina nebo ovoce zmrzlé
- Při použití zóny Opti Temp jako úložného prostoru pro maso, se mohou ryby nebo maso při společném skladování zkažit a proto musí být buď maso nebo ryby skladovány odděleně v prostoru F.
- Při otevření dveří prostoru R se automaticky rozsvítí kontrolka zvolené funkce a při zavření dveří automaticky zhasne.
- (Zelenina/ovoce) → (Uložení v chladu při zachování vlhkosti) → (Maso) je postupně vybíráno při každém stisknutí tlačítka „Selection“ (Výběr).

Zóna Opti Temp (Pouze u vybraných modelů)

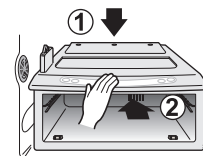
Demontáž zóny Opti Temp

- Nejdříve vytáhněte šuplík na zeleninu.
- Následně zlehka nadzvedněte kryt zóny Opti Temp ①, sáhněte dovnitř a kryt zóny vytáhněte ②.



Instalace zóny Opti Temp

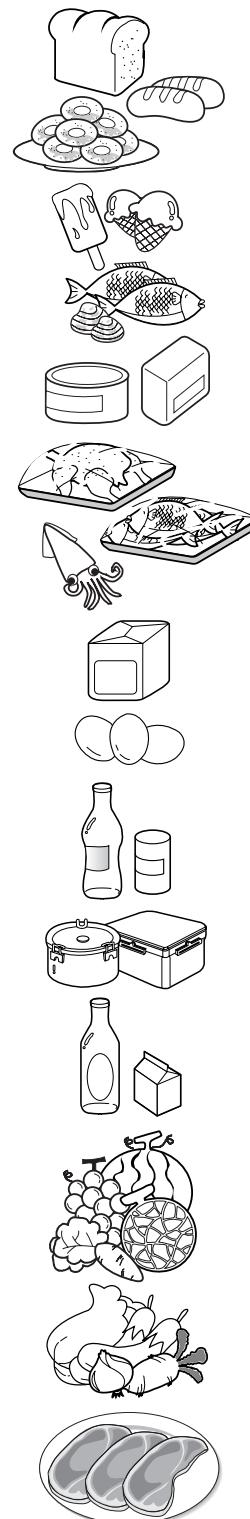
- Kryt zóny Opti Temp umístěte na polici ① a zlehka zasuňte dovnitř ②.
- Nepoužívejte příliš velké síly, poněvadž může snadno dojít k poškození jednotlivých částí zařízení.



Rozmístění potravin

(viz umístění součástí)

- Držák lahve** Uchovávání vína.
- Svačिनová zásuvka** Uchovávání menších potravin, např. chlebů, zákusků atd.
- Police mrazničky** Uchovávání různých zmražených potravin, např. masa, ryb, zmrzliny, mražených zákusků atd.
- Dveřní přihrádka mrazničky**
 - Uchovávání malých mražených balených potravin.
 - Teplota může při otevírání dveří vzrůst. Proto zde neuchovávejte potraviny určené pro dlouhodobé uchovávání, např. zmrzlinu atd.
 - Uchovávání masa, ryb, drůbeže atd. po zabalení do tenké fólie.
 - Uchovávat za sucha.
- Zásuvka mrazničky** Uchovávání mléčných výrobků, např. másla, sýrů atd.
- Přihrádka pro mléčné výrobky** Tuto přihrádku na vejce lze umístit dle potřeby.
- Přihrádka na vejce** Uchovávání často používaných potravin, např. nápojů atd.
- Prostor pro občerstvení** Uchovávání hotových pokrmů či jiných potravin v náležitých rozeštěpech.
- Police chladničky** Uchovávání menších balených potravin či nápojů, např. mléka, džusu, piva atd.
- Dveřní přihrádka chladničky** Uchovávání ovoce a zeleniny.
- Zásuvka na zeleninu** Uchovávání zeleniny, ovoce, rozmrazovaného masa, syrových ryb atd. Přepínač nastavte podle potřeby. Před uložením potravin zkontrolujte nastavení přepínače.
- Přepínací zásuvka na zeleninu/maso**



Uchovávání potravin

- V chladniče uchovávejte čerstvé potraviny. Důležitým faktorem ovlivňujícím zachování čerstvosti a chuti potravin je míra jejich zmrazení, resp. roztátí.
- Neuchovávejte potraviny, které se kazí za nízkých teplot, tj. například banány a melouny.
- Horké potraviny nechte před vložením do spotřebiče vychladnout. Po vložení horkých potravin může dojít k pokažení ostatních potravin a dále se zvyšuje spotřeba elektrické energie.
- Potraviny uchovávejte zabalené vinylovou fólií nebo v nádobkách s víkem. Zamezíte tak odpařování vlhkosti a napomůžete uchování chuti a výživné hodnoty potravin.
- Neblokujte přívody vzduchu potravinami. Plynulá cirkulace vzduchu zajišťuje rovnoměrnou teplotu v chladniče.
- Neotevírejte dveře příliš často. Otevřenými dveřmi do chladničky vniká teplý vzduch a způsobuje vzrůst teploty.
- Do dveřních přihrádek zásadně nekládejte nadměrné množství potravin - mohly by se opírat o vnitřní přihrádky a zabraňovat dveřím v řádném dovření.

Mraznička

- Nekládejte do mrazničky lahve - při zmrznutí obsahu by mohly puknout.
- Rozmrzlé potraviny opětovně nezmrazujte. Při opětovném zmrazování dochází ke ztrátě chuti a výživné hodnoty.
- Uchovááte-li po delší dobu mražené potraviny, např. zmrzlinu, umístěte je do police a nikoli do dveřní přihrádky.
- Nedotýkejte se mokřýma rukama zmrzlých potravin ani nádob, zejména, pokud jsou kovové; umístěte skleněné výrobky do přihrádky v ledniče.
- Hrozí nebezpečí omrzlin; v případě zmrznutí obsahu mohou tyto výrobky prasknout a způsobit zranění.

Chladnička

- Do horních polic chladničky nekládejte vlhké potraviny. V přímém kontaktu s ochlazeným vzduchem by mohlo dojít k jejich zmrazení.
- Před vložením potraviny vždy očistěte. Ovoce a zeleninu omyjte a otřete a balené potraviny otřete, zamezíte tak zkažení sousedních potravin.
- Uchovááte-li vejce v přihrádce pro vejce, ověřte jejich čerstvost a uchovávejte je ve svislé poloze - vydrží déle čerstvá.

POZNÁMKA

- Je-li chladnička umístěna na teplém a vlhkém místě, může se při častém otevření dveří nebo uchovávání většího množství zeleniny srážet vlhkost, jež však neovlivňuje funkci spotřebiče. Sráženou vlhkost odstraňte vhodným hadříkem.

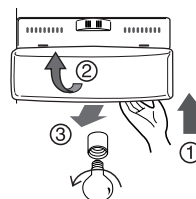
Demontáž součástí

POZNÁMKA

- Demontáž se provádí v opačném pořadí vzhledem k montáži. Před demontáží a montáží musíte odpojit síťovou šňůru od zásuvky. Při demontáži součástí se vyvarujte použití větší síly. V opačném případě může dojít k poškození součástí.

Žárovka mrazničky

Žárovku demontujte vytažením (③) a současným jemným vytlačením (①) a pootočením (②) krytu žárovky. Žárovku vyšroubujte proti směru hodinových ručiček. V chladničce se používá žárovka o příkonu max. 40 W a lze ji opatřit prostřednictvím servisního střediska.

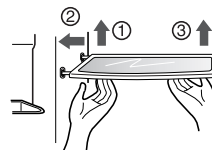


POZNÁMKA

- Ne všechny žárovky jsou vhodné pro vaši chladničku. Ujistěte se, že nahrazená žárovka bude mít stejnou velikost, tvar a výkon.
- Světla dávkovače jsou svítivé diody, které nemohou být vyměněny.

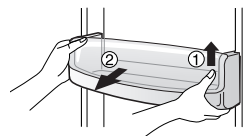
Police oddělení mrazničky

Police vyjměte zatlačením doleva (②), mírným pozvednutím její levé části (①), zvednutím pravé části (③) a vytažením ven.



Dveřní přihrádka a podpěra

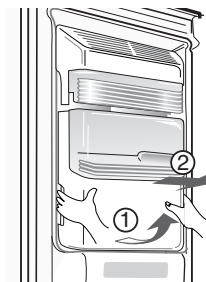
Držte přihrádku na obou stranách a nadzdvihněte ji (①), poté ji vytáhněte ve směru (②).



Zásobník na led

Přidrže zásobník na led, jak je zobrazeno na obrázku vpravo a vytáhněte jej (②) při současném mírném zvednutí (①).

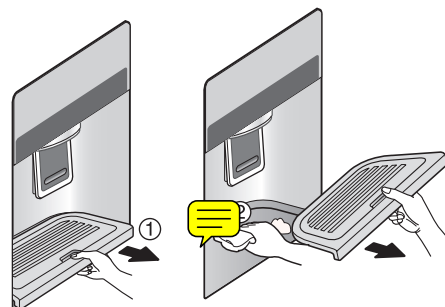
- Zásobník na led nerozebírejte, pokud to není nutné
- Při vyjímání zásobníku jej držte oběma rukama, abyste jej neupustili.



Po použití dávkovače

Tác na vodu není vybaven funkcí automatického vyplouvání vody. Je proto nutné ji pravidelně čistit. Táč vytáhněte zatáhnutím za jeho přední část a vysušte suchou utěrkou.

Vytáhněte táč úplně směrem dopředu (①) a odstraňte ji (②). Podstavec a táč vysušte suchou utěrkou.



Péče a údržba

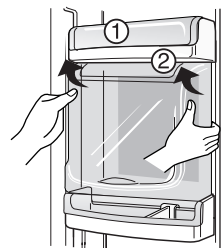
Žárovka v chladničce

Kryt žárovky demontujete vytlačáním výstupku pod krytem žárovky směrem dopředu a následným vytažením.

Žárovku vyšroubujte proti směru hodinových ručiček. V chladničce se používá žárovka o příkonu max. 40 W a lze ji opatřit prostřednictvím servisního střediska.

Prostor pro občerstvení

- Vyměňte přihrádku ① směrem vzhůru.
- Vyměňte horní držák osvěžovacího centra a poté vytáhněte kryt osvěžovacího centra ②.
- Osvěžovací centrum může být vyjmuto potažením vzhůru.

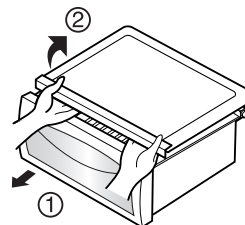


POZNÁMKA

- Při demontáži přihrádky pro zeleninu, svačिनové zásuvky a hlavního krytu prostoru pro občerstvení musíte demontovat příslušenství dveří chladničky.

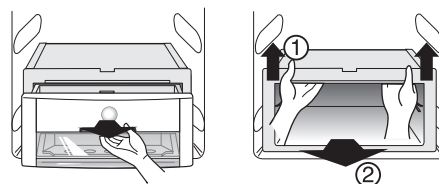
Kryt přihrádky pro zeleninu

- Kryt přihrádky pro zeleninu demontujete povytažením přihrádky pro zeleninu směrem vpřed ①, nadzdvihnutím přední části krytu přihrádky pro zeleninu ② dle obrázku a vyjmutím.



Funkce Vacuum Fresh (Pouze u vybraných modelů)

- Chcete-li vytáhnout kryt Vacuum Fresh, vytáhněte nejdříve zásuvku a následně ① obouřučně chyťte kryt a vytáhněte ho směrem nahoru ②. Následně kryt potáhněte směrem dopředu.



Obecné informace

Dovolená	<p>Při odjezdu na průměrně dlouhou dovolenou se pravděpodobně rozhodnete ponechat chladničku v provozu. Potraviny, které lze zmrazit, umístěte do mrazničky – prodloužíte tak jejich životnost.</p> <p>Chcete-li chladničku vypnout, vyjměte veškeré potraviny, odpojte síťovou šňůru, pečlivě vyčistěte vnitřek a nechte dveře OTEVŘENÉ – zamezíte tak vzniku zápachu.</p>
Výpadek napájení	<p>Ve většině případů je výpadek napájení opraven do jedné nebo dvou hodin a neovlivní teplotu v chladničce.</p> <p>Při výpadku napájení však omezte četnost otevírání dveří.</p>
Přemísťování	<p>Demontujte nebo lepicí páskou zajistěte všechny nepřípevněné předměty uvnitř ledničky. Poškození vyrovnávacích šroubů zamezíte jejich zašroubováním do spodku chladničky.</p>
Protikondenzační trubice	<p>Občas a zejména po instalaci může docházet k ohřevu vnější stěny skříně chladničky.</p> <p>Nejde o závadu. Způsobuje to protikondenzační trubice, kterou proudí zahřáté chladičké médium za účelem zamezení rosení vnějších stěn skříně.</p>

Čištění

Pro zamezení tvorby nežádoucích zápachu je zapotřebí udržovat chladničku v čistotě. Rozlité potraviny byste měli neprodleně otřít, protože může dojít k jejich zkysnutí a k následnému narušení povrchu plastových výlisků.

Zvenčí	<p>Pro čištění odolných povrchů chladničky používejte vlažný roztok jemného mýdla nebo detergentu.</p> <p>Otřete je čistým vlhkým hadříkem a poté je osušte.</p>
Zevnitř	<p>Doporučujeme Vám pravidelné čištění. Omyjte veškeré prostory roztokem jedlé sody nebo jemným detergentem a teplou vodou. Vypláchněte a osušte.</p>
Po vyčištění	<p>Ověřte, zda nedošlo k poškození síťové šňůry, k přehřátí síťové zástrčky a jestli je zástrčka správně zasunuta do elektrické zásuvky.</p>
Výstraha	<p>Před čištěním v blízkosti elektrických součástí (žárovky, spínače, ovládací prvky atd.) vždy odpojte síťovou šňůru ze zásuvky.</p> <p>Přebytečnou vlhkost otřete houbou či hadříkem a zamezte tak zatečení vody či kapaliny do elektrických součástí s následným vznikem nebezpečí úrazu elektrickým proudem.</p> <p>Pro čištění žádného z povrchů spotřebiče nepoužívejte kovové drátěnky, kartáče, podřadná abrazivní čisticí prostředky, silné alkalické roztoky, hořlavá ani jedovatá čisticí prostředky. Nedotýkejte se vlhkými ani mokřými rukama zmrzlých povrchů, protože k velmi chladným povrchům se vlhké předměty mohou lepit nebo přimrzat.</p>

Odstraňování závad

Dříve než se obrátíte na servis, zkontrolujte tento seznam. Může Vám uspořit čas i peníze. Tento seznam uvádí běžné potíže, jež nevznikají v důsledku vad konstrukce nebo materiálů tohoto spotřebiče.

Závada	Možná příčina	Náprava
Provoz chladničky		
Kompresor chladničky nepracuje.	Spínač chladničky je vypnutý.	Nastavte ovládací prvky chladničky. Viz nastavení ovládacích prvků.
	Chladnička je v odmrazovacím režimu.	Toto je běžné v případě chladniček s plně automatickým odmrazováním. K odmrazování dochází pravidelně.
	Zástrčka je odpojena od elektrické zásuvky.	Zajistěte řádné zasunutí zástrčky do zásuvky.
	Výpadek napájení. Zkontrolujte bytové osvětlení.	Obratě se na místní rozvodnou společnost.
Kompresor chladničky je v chodu příliš často nebo příliš dlouho	Chladnička je větší než Váš předchozí spotřebič.	To je běžné. Větší a účinnější zařízení mívají za shodných podmínek kompresor v provozu déle.
	Okolní či venkovní teplota je příliš vysoká.	Za těchto podmínek je prodloužený chod kompresoru běžný.
	Chladnička byla na delší dobu mimo provoz.	Kompletní zchlazení chladničky trvá několik hodin.
	Právě bylo vloženo větší množství teplých nebo horkých potravin.	Teplé potraviny prodlužují chod kompresoru až do dosažení požadované teploty.
	Dveře jsou otevřené příliš často nebo příliš dlouho.	Teplý vzduch vstupující do chladničky prodlužuje chod kompresoru. Otevírejte dveře méně často.
	Dveře chladničky nebo mrazničky mohou být pootevřené.	Ujistěte se, že je chladnička ve vodorovné poloze. Vyjměte z nedovřených dveří potraviny a nádoby. Viz závady v oddílu OTEVÍRÁNÍ/ZAVÍRÁNÍ dveří.
	Je nastavena příliš nízká teplota chladničky.	Nastavte vyšší, avšak dostatečnou teplotu.
	Těsnění chladničky nebo mrazničky je znečištěné, nadměrně opotřebené, prasklé nebo nedoléhá.	Vyčistěte nebo vyměňte těsnění. Netěsnosti dveří prodlužují chod kompresoru, protože dosažení požadované teploty trvá déle.
	Termostat udržuje v chladničce konstantní teplotu.	To je běžné. Kompresor se při udržování konstantní teploty zapíná a vypíná.

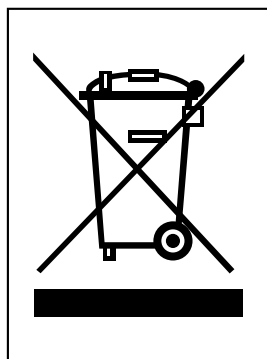
Závada	Možná příčina	Náprava
Kompresor chladničky nepracuje.	Termostat udržuje v chladniče konstantní teplotu.	To je běžné. Kompresor se při udržování konstantní teploty zapíná a vypíná.
Teploty jsou příliš nízké		
Teplota v mrazniče je příliš nízká, zatímco teplota v chladniče je v pořádku.	V mrazniče je nastavena příliš nízká teplota.	Nastavte vyšší, avšak dostatečnou teplotu v mrazniče.
Teplota v chladniče je příliš nízká, zatímco teplota v mrazniče je v pořádku.	V chladniče je nastavena příliš nízká teplota.	Nastavte vyšší teplotu v chladniče.
Potraviny uložené v zásuvkách zamrzají.	V chladniče je nastavena příliš nízká teplota.	Viz předchozí bod.
Maso uložené v zásuvce na čerstvé maso zamrzá.	Maso by mělo být pro maximální čerstvost uchováváno za teploty těsně pod bodem mrazu (32°F, 0°C)	Je běžné, že se na povrchu masa vytvářejí krystalky ledu – maso totiž obsahuje vodu
Příliš vysoké teploty		
V chladniče nebo v mrazniče jsou příliš vysoké teploty.	Je nastavena příliš vysoká teplota v mrazniče.	Nastavte nižší, avšak dostatečnou teplotu v mrazniče nebo v chladniče.
	Je nastavena příliš vysoká teplota v chladniče. Nastavení pro chladničku má určitý vliv na teplotu v mrazniče.	Nastavte nižší, avšak dostatečnou teplotu v mrazniče nebo v chladniče.
	Dveře jsou otevřené příliš často nebo příliš dlouho.	Jsou-li otevřené dveře, do chladničky/mrazničky vstupuje teplý vzduch. Otevírejte dveře méně často.
	Dveře jsou pootevřené.	Dověřete dveře.
	Právě bylo vloženo větší množství teplých nebo horkých potravin.	Vyčkejte dosažení zvolené teploty chladničky nebo mrazničky.
	Chladnička byla po určitou dobu mimo provoz.	Kompletní zchlazení chladničky trvá několik hodin.
Teplota v chladniče je příliš vysoká, zatímco teplota v mrazniče je v pořádku.	V chladniče je nastavena příliš vysoká teplota.	Nastavte nižší teplotu v chladniče.

Závada	Možná příčina	Náprava
Zvuky a hluky		
Vyšší hladina hluku za provozu kompresoru.	Současné chladničky mají zvětšenou kapacitu a udržují rovnoměrnější teploty.	Hladina hluku je běžně vyšší.
Vyšší hladina hluku při zapínání kompresoru.	Chladnička při spínání kompresoru vytváří vysoký tlak.	To je běžné. Hladina hluku po rozběhu kompresoru poklesne.
Vibrace či drnčení.	Nerovná nebo nepevná podlaha. Chladnička se po menším posunutí na podlaze viklá.	Zajistěte vodorovnou a pevnou podlahu, jež bude dostatečnou oporou pro chladničku.
	Vibrují předměty položené na horní ploše chladničky.	Odstraňte vibrující předměty.
	Na policích chladničky vibruje nádobí.	Nádobí běžně mírně vibruje. Nádobí posuňte. Zajistěte vodorovné a pevné postavení chladničky na podlaze.
	Chladnička se dotýká zdi nebo nábytku.	Posuňte chladničku tak, aby se nedotýkala zdi ani nábytku.
Voda/vlhkost/led uvnitř chladničky		
Na vnitřních stěnách chladničky se hromadí vlhkost.	Vlhké a teplé počasí zvyšuje tvorbu ojínění a pocení vnitřních stěn.	To je běžné.
	Dveře nejsou dovřeny.	Viz závady v oddílu OTEVÍRÁNÍ/ZAVÍRÁNÍ dveří.
	Dveře jsou otevřené příliš často nebo příliš dlouho.	Otevírejte dveře méně často.
Voda/vlhkost/led vně chladničky		
Na vnějších stěnách chladničky nebo mezi dveřmi se hromadí vlhkost.	Je vlhké počasí.	Toto je ve vlhkém počasí běžné. Po poklesu vlhkosti ovzduší by měla vlhkost zmizet.
	Dveře nejsou dovřeny, chladný vzduch uniká zevnitř chladničky a mísí se s teplým okolním vzduchem.	V takovémto případě dovřete dveře.

Závada	Možná příčina	Náprava
Zápach v chladničce	Je zapotřebí vyčistit vnitřek.	Vyčistěte vnitřek houbou, teplou vodou a jedlou sodou.
	Ve chladničce jsou potraviny uvolňující výrazný zápach.	Potraviny důkladně zabalte.
	Některé nádoby a balicí materiál vydávají zápach.	Použijte jiné nádoby nebo jinou značku balicího materiálu.
Otevírání/zavírání dveří/zásuvek		
Dveře nedovírají.	Balené potraviny zabraňují dovření dveří.	Přesuňte obaly, jež brání dovření dveří.
Dveře nedovírají.	Dveře byly zavřeny příliš silně a proto došlo k pootevření protějších dveří.	Pomalou uzavřete oboje dveře.
	Chladnička není ve vodorovné poloze. Po menším posunutí se na podlaze viklá.	Seřídte výšku nastavovacím šroubem.
	Podlaha není plochá nebo je slabá. Chladnička se po menším posuvu na podlaze viklá.	Zajistěte vodorovnou podlahu, jež může být náležitou oporou pro chladničku. Pro úpravu propadlé nebo nakloněné se obraťte na řemeslníka.
	Chladnička se dotýká zdi nebo nábytku.	Přesuňte chladničku.
Zásuvky lze posouvat pouze s obtížemi.	Potraviny se dotýkají police nad zásuvkou.	Zmenšete množství potravin v zásuvce.
	Jsou znečištěna vodítka zásuvky.	Očistěte zásuvku a vodítka.
Dávkovač		
Dávkovač nevzdává led	Zásobník ledu je prázdný.	Po spadnutí první dávky ledu do zásobníku by měl dávkovač fungovat.
	Nastavená teplota mrazničky je příliš vysoká.	Nastavte nižší teplotu mrazničky, aby byly vytvářeny kostky ledu. Po vytvoření první dávky ledu by měl dávkovač fungovat.
	Je uzavřen hlavní vodovodní uzávěr.	Otevřete hlavní vodovodní uzávěr a vyčkejte dobu potřebnou pro vytvoření ledu. Po vytvoření ledu by měl dávkovač fungovat.
	Dveře chladničky či ledničky nejsou uzavřené.	Zajistěte uzavření obou dveří.

Péče a údržba

Závada	Možná příčina	Náprava
Dávkovač nevydává led.	Led roztál a zamrzl okolo šneku kvůli málo častému používání, kolísání teplot a/nebo výpadku napájení.	Demontujte zásobník ledu a nechte roztát obsah. Zásobník vyčistěte, vytřete do sucha a instalujte do správné polohy. Po vytvoření ledu by dávkovač měl fungovat.
Dávkovač ledu je zaseknutý.	Kostky ledu se zasekly mezi automatem pro tvorbu ledu a zadní stěnou zásobníku.	Odstraňte kostky ledu, které brání dávkovači v chodu.
	Kostky ledu vzájemně přimrzly.	Používejte dávkovač častěji, aby kostky vzájemně nepřimrzaly.
	V dávkovači byly použity kostky ledu, které byly zakoupeny nebo vytvořeny jiným způsobem.	V dávkovači lze použít pouze kostky ledu vytvořené automatem pro výrobu ledu.
Dávkovač nevydává vodu.	Je uzavřen hlavní vodovodní uzávěr. Viz závadu "Automat pro výrobu ledu nevytváří led".	Otevřete hlavní vodovodní uzávěr.
	Dveře chladničky nebo mrazničky nejsou uzavřené.	Zajistěte uzavření obou dveří.
Voda má nepříjemnou příchut' a/nebo zápach.	Voda byla v nádržce příliš dlouho.	Odeberte a vylijte 7 sklenic vody pro vyčištění zdroje. Odeberte a vylijte dalších 7 sklenic vody pro úplné vypláchnutí nádržky.
	Spotřebič není řádně připojen k vodovodu.	Připojte spotřebič k vodovodu, který přivádí pitnou vodu.
Zvuk padajícího ledu	Tento zvuk vzniká běžně při pádu automaticky vytvořeného ledu do zásobníku ledu. Hlasitost závisí na umístění chladničky.	
Zvuk napouštění vody	Tento zvuk vzniká běžně při napouštění automatu na výrobu ledu vodou po vypuštění automaticky vytvořeného ledu.	
Jiné	Prosíme Vás o důkladné prostudování kapitoly „Automat pro výrobu ledu a dávkovač" této příručky.	

**Likvidace starých spotřebičů**

1. Pokud je u výrobku uveden symbol pojízdného kontejneru v přeškrtnutém poli, znamená to, že na výrobek se vztahuje směrnice Evropské unie číslo 2002/96/EC.
2. Všechny elektrické a elektronické výrobky by měly být likvidovány odděleně od běžného komunálního odpadu prostřednictvím sběrných zařízení zřízených za tímto účelem vládou nebo místní samosprávou.
3. Správný způsob likvidace starého elektrického spotřebiče pomáhá zamezit možným negativním dopadům na životní prostředí a zdraví.
4. Bližší informace o likvidaci starého spotřebiče získáte u místní samosprávy, ve sběrném zařízení nebo v obchodě, ve kterém jste výrobek zakoupili.

Tento produkt obsahuje fluorované skleníkové plyny zmiňované v Kjótském protokolu. Informace o skleníkových plynech použitých jako chladicí médium v této chladničce.

Chemický název	Složení plynů	Celkem GWP (kgCO ₂ -eq)
R-134a	100% HFC-134a	1300