

Sadržaj

Uvod	Podaci	3
	Važne upute za sigurnost	3
	Identifikacija dijelova	4
Instalacija	Gdje instalirati	6
	Skidanje vrata	7
	Ponovno postavljanje vrata	8
	Instalacija slavine za dovod vode	8
	Podešavanje visine	9
Operacije	Početak	10
	Prilagođavanje temperature i funkcija	10
	Odjeljak za osvježavanje (samo za neke modele)	18
	Led i voda bez priključivanja cijevi (samo neki modeli)	19
	Polica (samo za neke modele)	20
	Držać boca vina (samo za neke modele)	20
	Kutija za jaja	20
	Kontrola vlažnosti u odjeljku za povrće	21
	Mijenanje namjene odjeljka za povrće ili meso (samo za neke modele)	21
	Uklanjanje neugodnih mirisa (samo za neke modele)	22
	Vakuumska svježina (samo neki modeli)	22
	Komande za promjenu temperature u zoni Opti Temp (samo neki modeli)	23
	Promjena temperature u zoni Opti Temp (samo neki modeli)	23
	Zona Opti Temp (samo neki modeli)	23
	Smještanje hrane	24
	Čuvanje hrane	25
	Prijedlozi za čuvanje hrane	Kako rastaviti na dijelove
Opće informacije		28
Čuvanje i održavanje	Čišćenje	28
	Otklanjanje pogrešaka	29

Podaci

Model i serijski broj možete pronaći na stražnjem dijelu ovog uređaja. Taj je broj jedinstven za taj uređaj i ne može se naći niti na jednom drugom uređaju. Određene informacije dobro je ovdje zabilježiti i držati ovaj priručnik na dohvata ruke od trenutka kupnje. Ovdje uložite i svoj račun.

Datum kupnje : _____
 Dobavljač kod kojeg je kupljeno : _____
 Adresa dobavljača : _____
 Broj telefona dobavljača : _____
 Broj modela : _____
 Serijski broj : _____

Važne upute za sigurnost

Prije korištenja, ovaj uređaj mora se pravilno instalirati i smjestiti na odgovarajuće mjesto prema uputama za instaliranje danim u ovom priručniku.

Hladnjak nikada ne isključujte čupanjem napojnog kabla iz zida. Čvrsto ga primite i iskopčajte utikač iz utičnice.

Prilikom odmicanja uređaja od zida, pazite da ne pregazite napojni kabel ili ga na bilo koji način oštetite.

Nakon što vaš hladnjak počne raditi, ne dotičite hladne površine u odjeljku zamrzivača, naročito ako su vam ruke mokre ili vlažne. Koža se može zalijepiti za hladne površine.

Prije čišćenja hladnjak uvijek iskopčajte iz utičnice. Ne dotičite ga mokrim rukama jer biste mogli doživjeti strujni udar.

Napojni kabel nemojte nikada oštećivati, oštro lomiti, čupati ni savijati jer oštećenje napojnog kabla može prouzročiti vatru ili strujni udar.

Nikada ne stavljajte staklene proizvode u zamrzivač jer se mogu polomiti kada se njihov sadržaj zaledi.

Nikada ne gurajte ruke u kutiju za led unutar automatskog spravljaja leda. Rad automatskog spravljaja može vas povrijediti.

Uređaj bez nadzora ne smiju koristiti djeca niti osobe koje se ne mogu brinuti o sebi.

Na malenu djecu treba pripaziti da se ne igraju s uređajem.

Nikada ne dopustite nikome da se penje na hladnjak, stoji na njemu ili se objesi o vrata hladnjaka. Takvo nešto može oštetiti hladnjak, čak ga i prevrnuti i tako se netko može ozbiljno ozlijediti.

Ne upotrebljavajte produžni kabel

Ako je moguće, hladnjak - zamrzivač priključite na njegovu vlastitu utičnicu kako bi ste spriječili da on ili neki drugi uređaji ili svjetla u domaćinstvu prouzrokuju preopterećenje.

Pristupačnost napojnom kablju

Utičnica hladnjaka - zamrzivača treba biti na lako pristupačnom mjestu kako bi se u hitnom slučaju hladnjak - zamrzivač brzo isključio.

Zamjena napojnog kabla

Ako je napojni kabel oštećen, njega mora zamijeniti proizvođač ili njegov serviser ili slična kvalificirana osoba kako bi se izbjegla nesreća.

⚠ Upozorenje

Ne mijenjajte ni produljujte duljinu napojnog kabla.
 ■ To može prouzročiti električni šok ili požar.



**⚠ Upozorenje-
moguća zamka
za djecu**

OPREZ: Rizik od moguće zamke za djecu. Prije nego vaš hladnjak ili zamrzivač bude odvežen na odlagalište:

Skinite vrata ali sve police ostavite na mjestu kako bi se djeci otežao ulazak u unutrašnjost uređaja.

Uređaj bez nadzora ne smiju koristiti djeca niti osobe koje se ne mogu brinuti o sebi. Na malenu djecu treba pripaziti da se ne igraju s uređajem.

**⚠ Ne odlažite
Upozorenje**

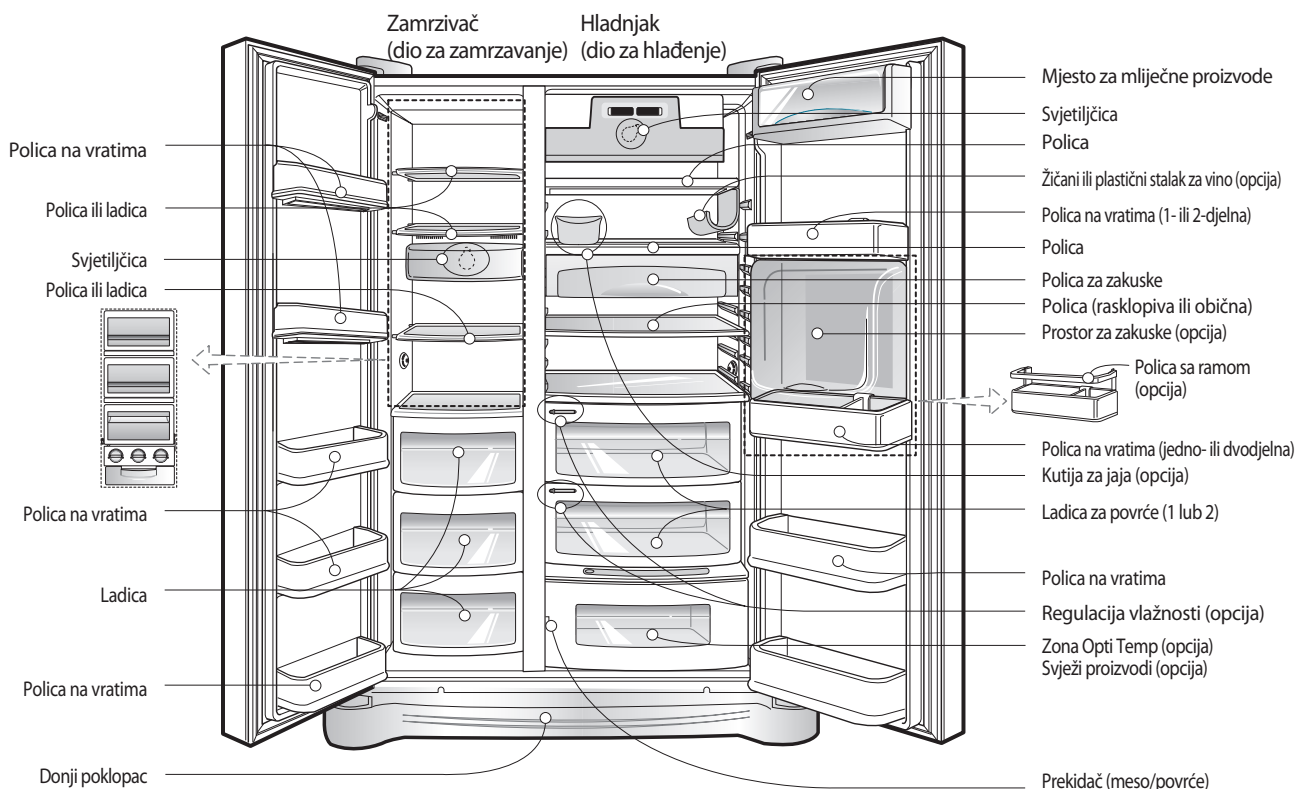
Unutar ovog uređaja ne smijete odlagati benzin ili neke druge zapaljive tvari ili tekućine.

**⚠ Uzemljenje
Upozorenje**

U slučaju da dođe do električnog kratkog spoja, uzemljenje smanjuje rizik strujnog udara tako što osigurava povratnu žicu za električnu struju. S ciljem da spriječite mogući strujni udar ovaj uređaj mora biti uzemljen. Nepravilna upotreba uzemljene utičnice može dovesti do strujnog udara. Savjetujte se sa kvalificiranim električarom ili serviserom ako u potpunosti niste razumjeli upute o uzemljenju, ili ako sumnjate da je uređaj pravilno uzemljen.

Identifikacija dijelova

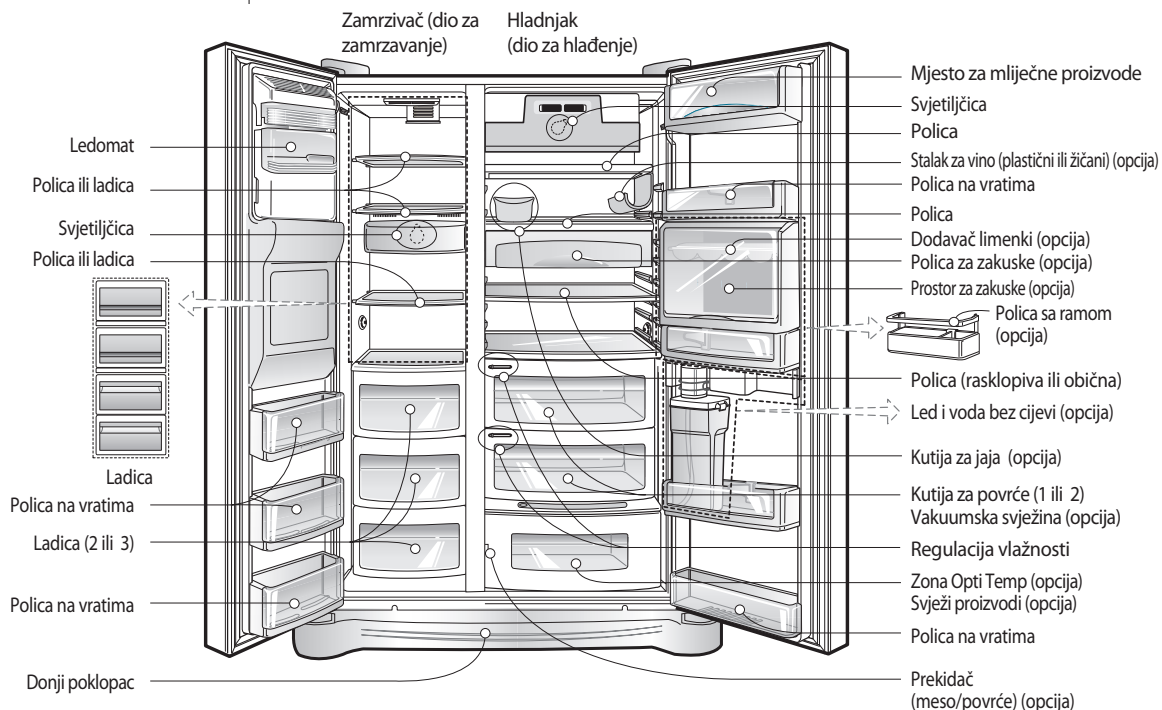
*Model bez aparata za vodu



NAPOMENA

- Ako otkrijete da vašem uređaju nedostaju neki dijelovi, to su možda dijelovi koji se koriste samo u drugim modelima (na primjer, "odjeljak za osvježavanje nije uključen u svim modelima).

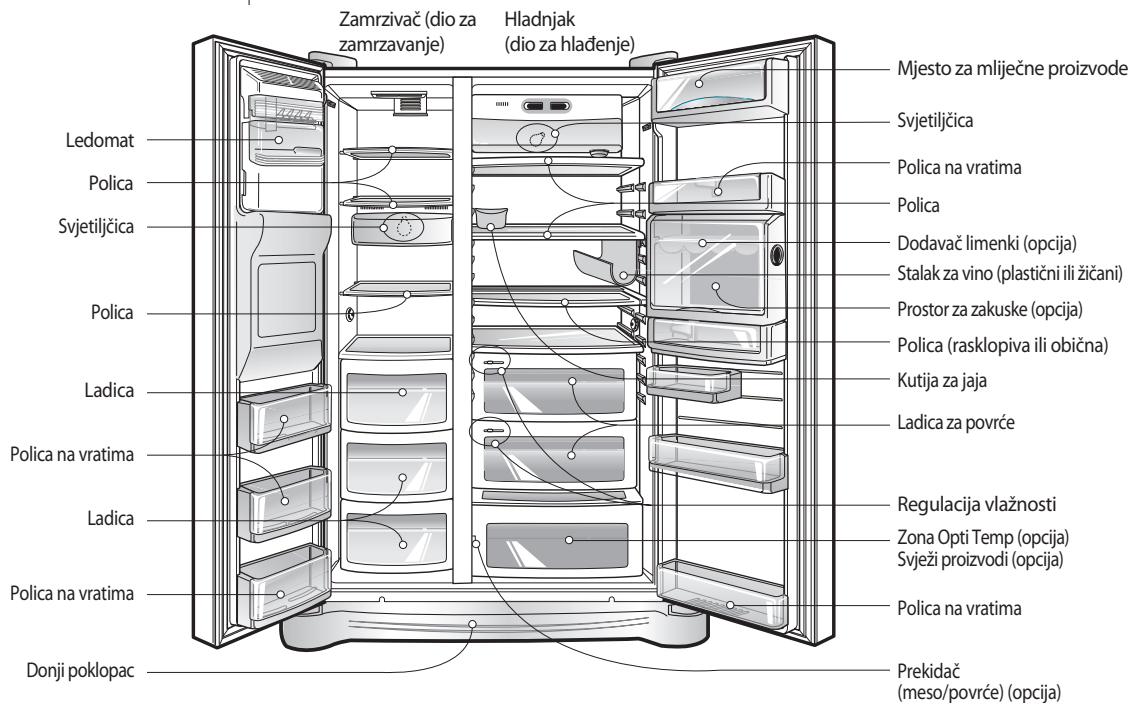
*Model sa dispencerom - Tip 1



POZOR!

- Djelovi, osobine i opcije su različite za različite modele. Izabrani model može ne posjedovati sve opcije.

*Model sa dispencerom - Tip 2



POZOR!

- Djelovi, osobine i opcije su različite za različite modele. Izabrani model može ne posjedovati sve opcije.

⚠ Pozor

- ⚠ Nije dopušteno rabiti mehaničke alate, kao ni metode za ubrzavanje topljenja osim onih koje preporuča proizvođač.
- ⚠ Nije dopušteno rabiti mehaničke alate, kao ni metode za ubrzavanje topljenja osim onih koje preporuča proizvođač.
- ⚠ Pazite da ne oštetite rashladno kolo.
- ⚠ Ne smiju se rabiti električni uređaji u dijelu namjenjenom hlađenju prehrambenih proizvoda, osim ako njihovu uporabu preporuča proizvođač.
- ⚠ Rashladna tvar i izolacijski plin koji su uporabljeni u aparatu zahtijevaju posebnu proceduru za uništavanje štetnih tvari. Pred uništavanjem konzultirajte servis ili stručnu osobu.



Ovaj aparat sadrži malu količinu rashladne tvari sa izobutanom (R600a), zemnim plinom koji nije štetan za prirodni okoliš, ali je lako zapaljiv. Za vrijeme transporta i instaliranja treba paziti da se ne ošteti nijedan dio rashladnog kola. Rashladna tvar koja iscuri iz vodova, može se zapaliti ili izazvati povrijeđeno oko. U slučaju otkrivanja curenja izbjegavati otvoreni plamen ili izvor mogućeg gorenja i nekoliko minuta zadržati prostoriju u kojoj se nalazi aparat.

Kako bi se izbjeglo nastajanje lako zapaljive smjese plina i zraka, u slučaju kada dođe do curenja u rashladnom kolu, treba ispravno odabrati prostoriju u kojoj će biti smješten aparat. Njezina površina bi trebala imati 1m² na svakih 8 g rashladne tvari R600a koju sadrži aparat. Količina rashladne tvari u dotičnome aparatu određena je na identifikacijskoj tablici unutar aparata. Ne smije se uključivati aparat koji pokazuje oznake oštećenja. Za sve dvojbe obratite se prodavaču.

Gdje instalirati

1. Uređaj smjestite na mjesto s kojega će ga biti lako upotrebljavati.
2. Izbjegavajte postavljanje uređaja u blizini izvora topline, na izravnu sunčevu svjetlost ili u vlažne prostore.
3. Kako bi se osigurala odgovarajuća cirkulacija zraka oko hladnjaka, zadržite dovoljno prostora s obje strane, te odozgo, a najmanje 5 cm od zida sa stražnje strane.
4. Kako biste izbjegli vibracije, uređaj mora biti uravnotežen.
5. Ne instalirajte uređaj na temperaturi nižoj od 5 stupnjeva C. To bi moglo utjecati na kvalitetu rada uređaja.



Odaberite odgovarajuće mjesto

Odlaganje starog uređaja

dijelova i materijala koji se mogu ponovno koristiti i/ili reciklirati. Svi važni materijali moraju se poslati u centar za sakupljanje otpadnog materijala, gdje se prerađuje i nakon toga se može ponovno koristiti (reciklirati). Za sakupljanje otpada molimo kontaktirati lokalne predstavnike.

⚠ Upozorenje

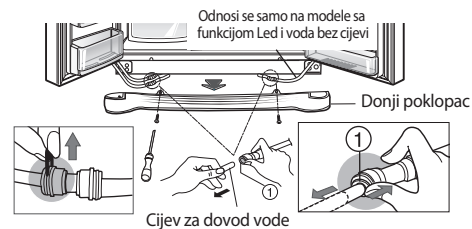
Skidanje vrata

Opasnost od strujnog udara

Prije instaliranja iskopčajte dovod struje do hladnjaka. Ne učinite li to, izlažete se smrtnom riziku ili ozbiljnim ozljedama.

Ukoliko su vaša ulazna vrata preuska za prolaz hladnjaka, skinite vrata hladnjaka i hladnjak prenesite postrance.

Skinite donji poklopac tako da ga povučete prema gore, skinite osigurač, a zatim povucite cijev za napajanje vodom dok pritisćete polje ① prikazano na slici na desnoj strani.



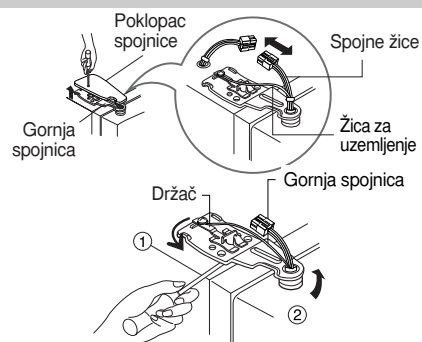
Uklonite donji poklopac, a zatim slavinu za dovod vode

NAPOMENA

- Ako je kraj slavine iskrivljen ili udubljen, odrežite taj dio.

Uklonite vrata odjeljka zamrzivača

- 1) Skinite poklopac spojnice otpuštanjem vijaka. Razdvojite sve spojne žice osim one za uzemljenje.
- 2) Skinite držač rotirajući ga u smjeru obrnutom od smjera kazaljke na satu ① i podižući gornju spojnicu ②.



NAPOMENA

- Prilikom skidanja gornje spojnice, pripazite da vrata ne padnu prema naprijed.

- 3) Skinite vrata odjeljka zamrzivača podižući ih prema naprijed. Vrata trebaju biti podignuta dovoljno da se slavina za dovod vode može potpuno izvući.

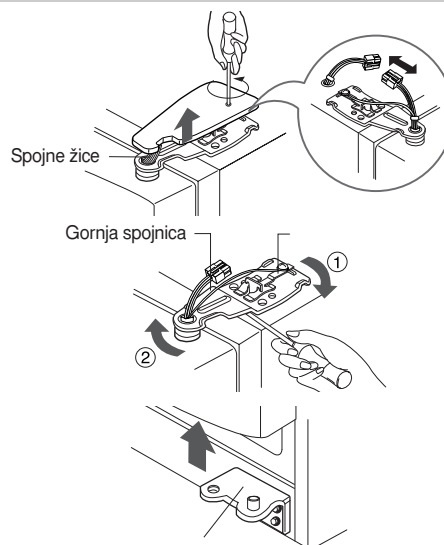


NAPOMENA

- Prilikom prolaska kroz ulazna vrata skinite vrata odjeljka hladnjaka i položite ih na pod, ali pazite da ne oštetite slavinu za dovod vode.

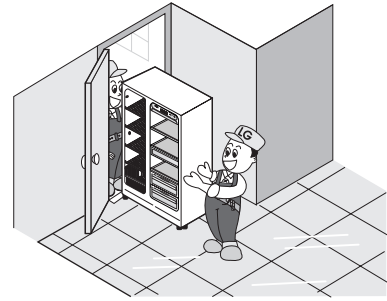
Uklonite vrata hladnjaka

- 1) Otpustite vijrke poklopca spojnice i skinite poklopac. Skinite spojne žice, ako ih tamo ima, osim one za uzemljenje.
- 2) Skinite držač rotirajući ga u smjeru obrnutom od smjera kazaljke na satu ① i podižući gornju spojnicu ②.
- 3) Skinite vrata odjeljka hladnjaka podizanjem prema gore.



**Prenošenje
hladnjaka**

Prenesite hladnjak postrance kroz ulazna vrata kako je pokazano na slici desno.

**Ponovno postavljanje vrata**

Nakon prenošenja kroz ulazna vrata, vrata hladnjaka ponovno postavite obrnutim redoslijedom od skidanja.

Instalacija slavine za dovod vode
(*Samo model s aparatom za vodu)**Prije instalacije**

- Operacije automatskog spravljča leda trebaju pritisak vode od 147 ~ 834 kPa (1.5 ~ 8.5 kgf/cm²). (Znači, papirnata čaša (od 180 cc) bit će napunjena unutar 3 sekunde.)
- Ukoliko pritisak vode ne dostigne vrijednost od 147 kPa (1.5 kgf/cm²), bit će neophodno da kupite posebnu pumpu za pritisak za normalno automatsko zaleđivanje i dovod hladne vode.
- Neka potpuna dužina slavine za dovod vode bude unutar 8m i pazite da se ne savija. Ako dužina slavine prijeđe 8m, može stvoriti probleme dovoda vode u vezi s pritiskom otjecanja vode.
- Slavinu za dovod vode instalirajte dalje od izvora topline.

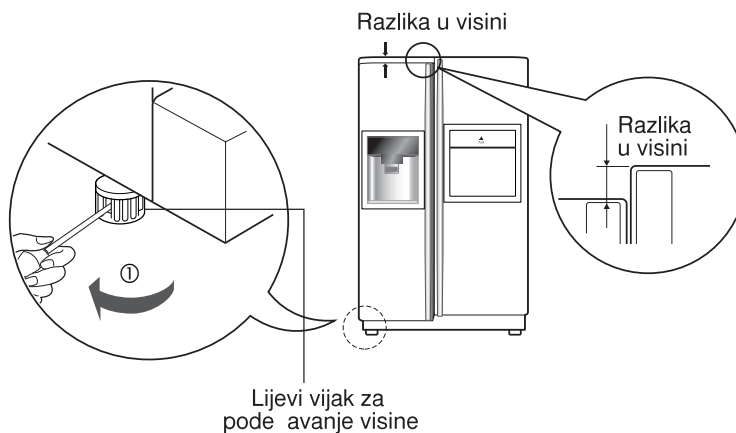
⚠ Upozorenje

- Spajajte samo na izvor pitke vode.
- Za instalaciju filtera za vodu pročitajte upute.

Podešavanje visine

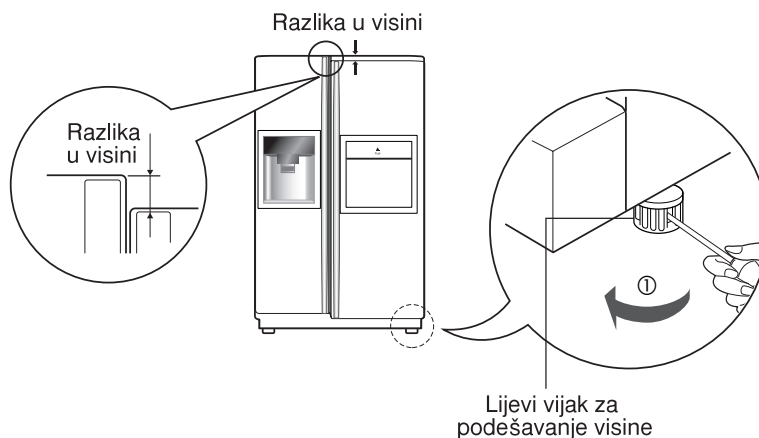
Ako su vrata odjeljka zamrzivača niža od vrata odjeljka hladnjaka

Vrata izravnajte odvijačem tipa (-) i okretanjem lijevog vijka za podešavanje visine u smjeru kazaljke na satu (⌚).



Ako su vrata odjeljka zamrzivača viša od vrata odjeljka hladnjaka

Vrata izravnajte odvijačem tipa (-) i okretanjem desnog vijka za podešavanje visine u smjeru kazaljke na satu (⌚).



Nakon izravnavanja visine vrata

Vrata hladnjaka lako će se zatvarati ako prednju stranu podignete podešavanjem vijaka za podešavanje visine. Ukoliko se vrata ne zatvaraju ispravno, kvaliteta rada hladnjaka može biti upitna.

Dalje

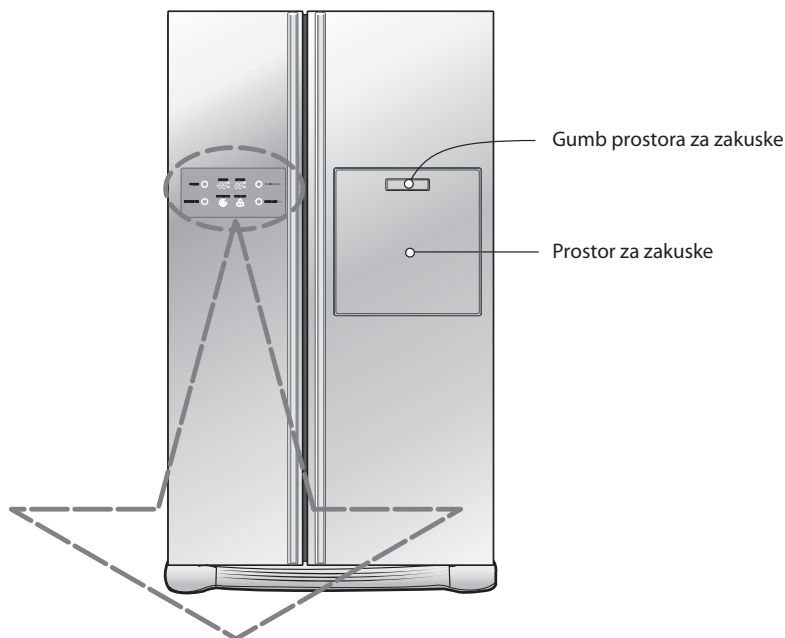
1. Temeljito očistite vaš hladnjak i obrišite svu prašinu nagomilanu tijekom prijevoza ili dostave.
2. Umetnite dodatke kao što su posuda za kocke leda, itd, na odgovarajuća mjesta. Zapakirani su zajedno kako bi se spriječila mogućnost oštećenja tijekom dostavljanja.
3. Uključite napojni kabel (ili utikač) u utičnicu. U istu utičnicu ne uključujte više uređaja.

Pokretanje

Poslije instaliranja hladnjaka treba ga ostaviti 2-3 sata da se stabilizira na običnoj temperaturi funkcioniranja. Zatim treba smjestiti u nju svježe ili zamrznute živežne namirnice. Ako se hladnjak isključi, sačekati 5 minuta prije ponovnog pokretanja.

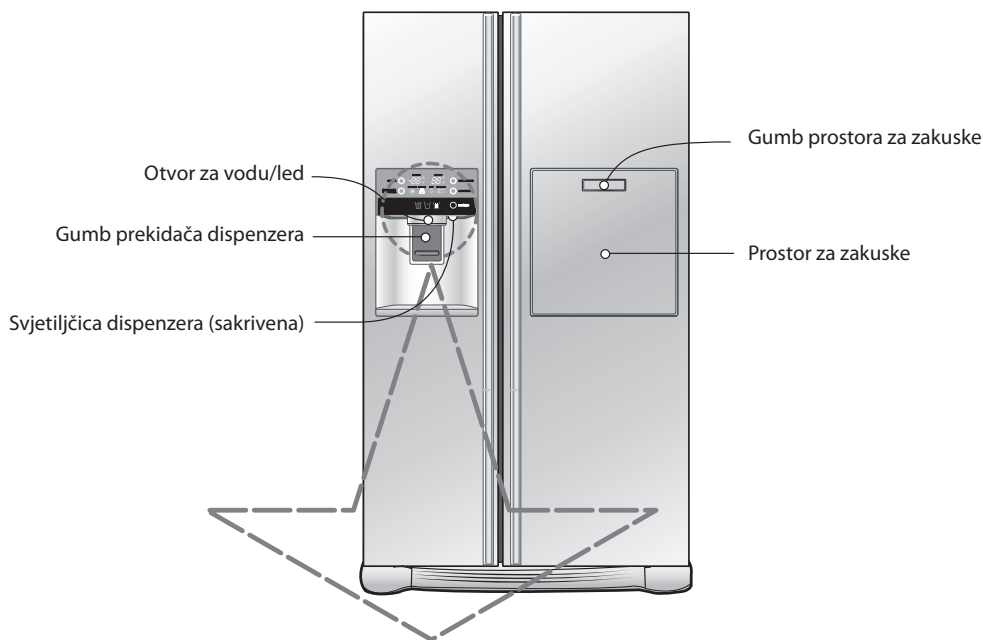
Reguliranje temperature i funkcije

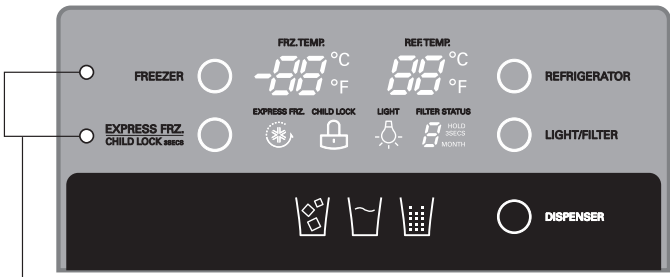
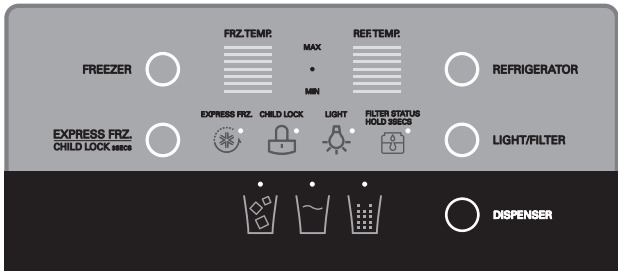
*Model bez dispnzera



Opcija	Display funkcija
Tip-1	<p>The display for Tip-1 shows the following elements:</p> <ul style="list-style-type: none"> Left side: FREEZER and EXPRESS FRZ. buttons. Center: FRZ.TEMP. display showing 00°C and 00°F, and EXPRESS FRZ. button with a snowflake icon. Right side: REF.TEMP. display showing 00°C and 00°F, CHILD LOCK button with a padlock icon, and CHILD LOCK ^{30SECS} button. Far right: REFRIGERATOR and CHILD LOCK ^{30SECS} buttons. <p>Štedljiv način rada displaya</p>
Tip-2	<p>The display for Tip-2 shows the following elements:</p> <ul style="list-style-type: none"> Left side: FREEZER and EXPRESS FRZ. buttons. Center: FRZ.TEMP. display with MAX and MIN indicators, EXPRESS FRZ. button with a snowflake icon. Right side: REF.TEMP. display with MAX and MIN indicators, CHILD LOCK button with a padlock icon, and CHILD LOCK ^{30SECS} button. Far right: REFRIGERATOR and CHILD LOCK ^{30SECS} buttons.

***Model sa dispenserom - Tip 1**



Opcija	Display funkcija
<p>Tip-1</p>	 <p>Štedljiv način rada displaya</p>
<p>Tip-2</p>	

POZOR!

- Izabrani model može ne obuhvaćati sve opcije.

POZOR!

- Odnosi se samo na izabrane modele



Štednja električne energije za displej (na nekim modelima)

Ova funkcija štedi električnu energiju za rad displeja

Pritisnite istovremeno tipke FREEZER i EXPRESS FRZ. i držite ih otprilike 5 sekundi dok ne čujete ding zvuk. Sve LED/LCD lampice će se upaliti, a zatim i ugasiti. Kada je aktiviran modus rada za štednju električne energije, displej će biti isključen sve dok se prvi put ne otvore vrata. Dalje će se displej uključivati svaki put nakon što se otvore vrata ili se pritisne neka od tipki i ostat će upaljen 20 sekundi nakon zadnjeg otvaranja vrata ili pritiskanja tipke. Za deaktiviranje modusa rada štednje električne energije, pritisnite istovremeno tipke FREEZER i EXPRESS FRZ. i držite ih otprilike 5 sekundi dok ne čujete ding zvuk.

Podesiti možete temperature za odjeljak zamrzivača i odjeljak hladnjaka.

Upravljanje zamrzivačem



Optional	Type-1	Type-2
FRZ.TEMP.	-19°C	FRZ.TEMP. MAX • MIN
Start -19°C → -21°C → -22°C → -23°C → -15°C → -16°C → -17°C ↑		

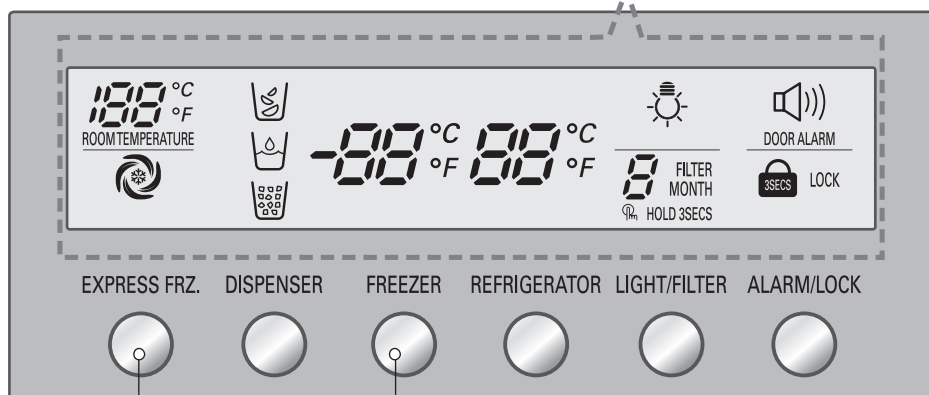
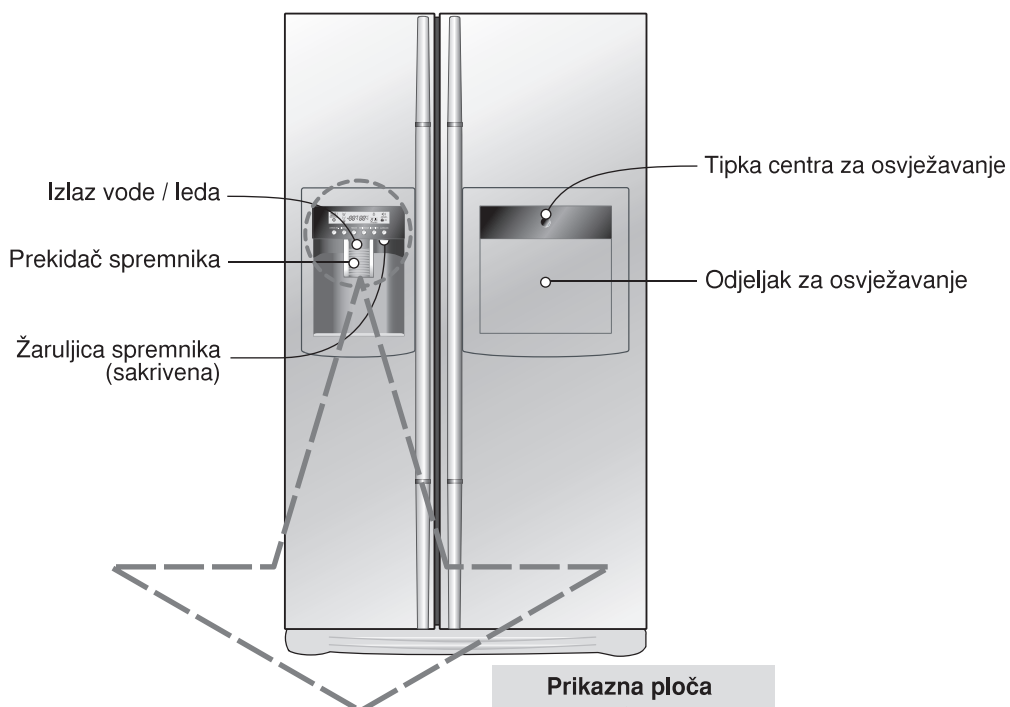
Upravljanje hladnjakom



Optional	Type-1	Type-2
REF.TEMP.	3°C	REF.TEMP. MAX • MIN
Start 3°C → 2°C → 1°C → 0°C → 6°C → 5°C → 4°C ↑		

- Stvarna unutarnja temperatura ovisi o stanju spremljene hrane, a prikazana postavljena temperatura je samo ciljana temperatura, ne i stvarna temperatura unutar hladnjaka.
- Na početku je funkcija hlađenja slaba. Molimo nakon što ste hladnjak koristili 2- 3 dana, podesite temperaturu kao gore.

Operacije

*** Model s aparatom za vodu - Tip 2**

**Display za modus
štednje električne energije**

NAPOMENA

- Vaš model neće uključivati sve mogućnosti.
- Prije korištenja tipke displaya s nje obrišite moguću vlagu, jer tipka koristi metodu osjetljivosti na dodir i postaje spora ili može pokrenuti ostale tipke u slučaju da se na površini tipke smjesti vlaga.

Display za modus štednje električne energije

Ovom se funkcijom display podešava na modus za štednju električne energije sve dok se sljedeći put ne otvore vrata.

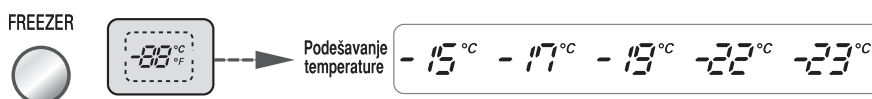
Pritisnite istovremeno tipke FREEZER i EXPRESS FRZ. i držite ih 5 sekundi sve dok se ne začuje ton Ding. Nakon toga će se sve LED žaruljice uključiti, a odmah zatim i isključiti. Kada je aktiviran modus za štednju električne energije, display će biti isključen sve dok se sljedeći put ne otvore vrata. Display će se uključiti uvijek kada se otvore vrata ili kada se pritisne tipka, i ostat će uključen 20 sekundi nakon zadnjeg otvaranja vrata ili izabrane tipke.

Za deaktiviranje modusa za štednju električne energije pritisnite istovremeno tipke FREEZER i EXPRESS FRZ. i držite ih 5 sekunde sve dok se ne začuje ton Ding.

Temperaturu odjeljka hladnjaka i odjeljka zamrzivača možete prilagođavati.

Kako podesiti temperaturu u odjeljku zamrzivača

Podešavanje temperature odjeljka zamrzivača



Kako podesiti temperaturu u odjeljku hladnjaka

Podešavanje temperature odjeljka hladnjaka



* Kad god pritisnete tipku, podešavanje se ponavlja po slijedećem redoslijedu: (Slaba) → (Srednje slaba) → (Srednja) → (Srednje jaka) → (Jaka).

- Stvarna unutrašnja temperatura varira ovisno o statusu hrane, jer je navedena temperatura podešavanja temperatura koja se treba doseći, a ne postojeća temperatura unutar hladnjaka.
- U početku funkcije hladnjaka su slabe. Molimo temperature podešavajte kako je gore navedeno nakon što ste hladnjak koristili 2 - 3 dana.

Operacije

Kako koristiti spremnik (na nekim modelima)

- Odaberite zdrobljeni led, vodu ili kockice leda i lagano gurnite ručicu čašom ili nekom drugom posudom.

Zdrobljeni led

Pritiskom na tipku select upalite žaruljicu za zdrobljeni led.



Voda

Pritiskom na tipku select upalite žaruljicu za vodu.



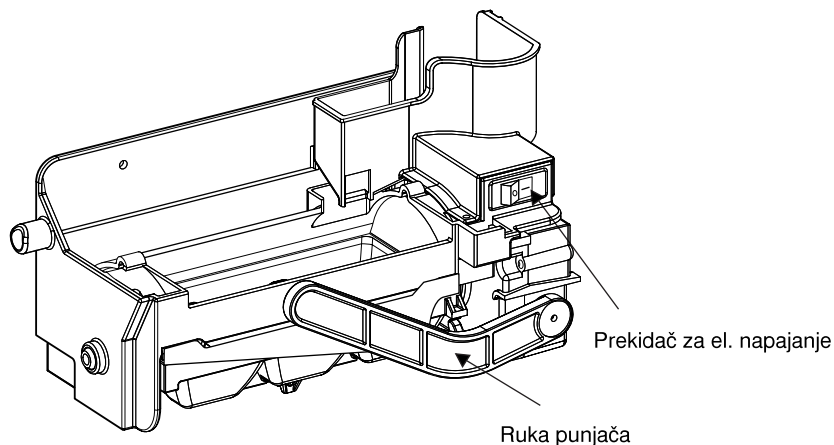
Kockice leda

Pritiskom na upalite kockice leda.



- **Savjet:** Ne pomičite svoju čašu s mjesta nekoliko sekundi nakon oslobađanja leda ili vode tako da zadnjih nekoliko kapi iscure u čašu, a ne na pod.

Uređaj za automatsko pravljenje leda (na nekim modelima)



- Uređaj za automatsko pravljenje leda može odjednom automatski napraviti 6 kocki leda, 50-60 komada leda na dan. Ova količina se može razlikovati ovisno o okolnostima, uključujući temperaturu sredine, otvaranju vrata, napunjenosti hladnjaka i sl.
- Pravljenje leda se zaustavlja kada se kutija za spremanje leda napuni.
- Ako ne želite upotrebljavati uređaj za automatsko pravljenje leda, isključite prekidač za el. napajanje uređaja (položaj OFF). Ako želite ponovo upotrebljavati uređaj za automatsko pravljenje leda tada ponovo uključite prekidač za el. napajanje uređaja (položaj ON).

POZOR!

- Normalno je da se čuje buka kada kocka leda padne u kutiju za led.

UPOZORENJE

- Ne gurajte ruke u ledomat dok radi. Tako se možete ozljediti.

POZOR!

Ne čuvati led duže od dva tjedna.

U slučaju nepravilnog rada spravljača leda

Slijepljeni led

- U slučaju da iz spremnika izađe slijepljeni led, razbijte ga na male komadiće i vratite ga u spremnik.
- Kad spravljač leda spravlja premalene kockice ili slijepljeni led, možda treba prilagoditi dovod vode u spravljač leda. Pozovite servisni centar.
- ※ Ukoliko se led ne koristi često, slijepit će se.

Nestanak struje



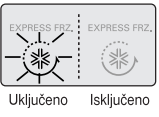
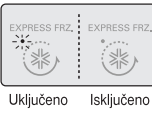
- Led može pasti u odjeljak zamrzivača. Izvadite kutiju s ledom i izbacite sav led, zatim je obrišite i vratite na mjesto. Nakon ponovnog uključivanja uređaja, automatski će biti odabrana opija zdrobljenog leda.

Uređaj je tek instaliran

- Za spravljanje leda u odjeljku zamrzivača tek instaliranog hladnjaka bit će potrebno oko 12 sati prethodnog rada.



Ekspresni zamrzivač

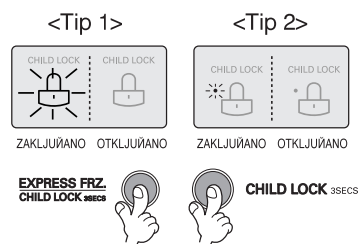
Molimo odaberite ovu funkciju za brzo zamrzavanje.

- Isključeno → Uključeno → Isključeno se ponavlja svaki put kada se pritisne tipka  or   
- Grafički prikaz strelice ostaje u ON (uključeno) statusu nakon što zatrepće 4 puta kada se odabere posebno hlađenje (Special Refrigeration On).
- Funkcija brzog zamrzavanja se automatski isključuje nakon isteka određenog vremena.

Zaključavanje (Lock)

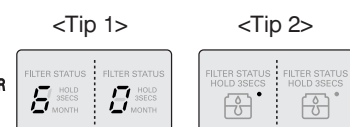
Ova tipka onemogućuje rad određenih tipki.

- Zaključavanje ili otključavanje se ponavlja svaki put kada pritisnete tipku  or  duže od 3 sekunde.
- Ako upotrebljavate LOCK tipku, nijedna druga tipka neće raditi sve dok ih ponovo ne otključate.



Funkcija display-a za stanje filtra (ciklus zamjene filtra) (na nekim modelima)

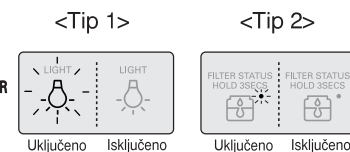
- Uređaj ima žaruljicu indikatora za filter za vodu u spremniku.
- Filtar za vodu se treba zamijeniti svakih šest mjeseci.
- Žaruljica indikatora za filter će se upaliti kada treba zamijeniti filter.
- Nakon zamjene filtra, pritisnite i držite tipku za filter duže od tri sekunde kako biste resetirali indikator.



Žaruljica spremnika (na nekim modelima)

Ova tipka uključuje (On) i isključuje (Off) žaruljicu spremnika.

- Funkcija žaruljice spremnika se uključuje (ON) i isključuje (OFF) pritiskom na tipku LIGHT/FILTER.



Operacije

Druge funkcije

Upozorenje za otvorena vrata

- Ton upozorenja će se čuti 3 puta u intervalima od trideset sekundi, u slučaju da su vrta hladnjaka ili zamrzivača ostala otvorena duže od šezdeset sekundi.
- U slučaju da se ton upozorenja čuje i nakon što su vrata zatvorena, molimo kontaktirajte lokalni servisni centar.

Funkcija dijagnosticanja (detekcije problema)

- Funkcija dijagnosticanja otkriva kad se unutar uređaja dogodi neki problem.
- Kad se to dogodi, hladnjak neće raditi niti na jednu komandu tipaka. U tom slučaju odmah pozovite servisni centar ali prije toga nemojte isključivati uređaj. Ukoliko ga isključite, serviseru će trebati više vremena da ustanovi gdje je nastao problem.

Otkuda dolazi hladna voda / led

Voda se hladi dok se nalazi u tanku za vodu u odjeljku hladnjaka, a zatim odlazi u spremnik. Led se stvara u automatskom spravljaču leda i odlazi u spremnik podijeljen na zdrobljeni led i kockice leda.

NAPOMENA

- Sasvim je normalno da voda u početku nije jako hladna. Ukoliko želite hladniju vodu, u čašu dodajte led.

Opres**Bacite prvi led (oko 20-tak komada) i vodu (oko 7 čaša) nakon prve instalacije hladnjaka.**

Prvi led i voda mogu u sebi sadržavati dijelove ili miris slavine za dovod vode ili kutije za led. To je neophodno učiniti u slučaju kad hladnjak duže vrijeme nije radio.

Držite djecu podalje od spremnika.

Djeca bi mogla pogrešno pritisnuti koju tipku ili oštetiti žaruljice.

Pazite da namirnice ne blokiraju prolaz leda.

Ako namirnice budu postavljene na prolaz leda, led neće izlaziti. Prolaz leda također može biti blokiran mrazom. Uklonite ga.

U kutiju za led nikada ne stavljajte piće u limenkama niti ostalu hranu u svrhu brzog hlađenja

To može oštetiti automatski spravljač leda.

Za sakupljanje leda nikada ne koristite kristalne čaše ili osjetljivo posuđe.

Mogu se razbiti.

U čašu najprije stavite led, a zatim ulijte piće.

Ako led dodajete u već ulito piće, tekućina će pljusnuti van.

U kutiju za led nikada ne gurajte ruku ili neke predmete.

To može prouzrokovati ozljedu ruke ili štetu na predmetu.

Nikada ne skidajte poklopac spravljača leda.**S vremena na vrijeme poravnajte površinu tako da kutija za led bude puna.**

Ukoliko se led se nakupi pored spravljača leda, spravljač leda može takvo stanje detektirati kao popunjenost kutije za led i prestat će raditi led.

Ukoliko se pojavi led čudne boje, odmah pozovite serviseru i prestanite ga koristiti.**Nikada ne koristite preusku ili preduboku čašu.**

Led može zaglaviti u prolazu i hladnjak se može pokvariti.

Čašu držite na odgovarajućoj udaljenosti od izlaza leda.

Ako čašu držite preblizu, izlaz leda može biti zapriječen.

Košarica zamrzivača
dio sa dvije zvjezdice)

**Kako ga
upotrebljavati**

**Vrata odjeljka za
osvježavanje
koristite kao
stalak**

**Nikada ne vadite
unutrašnji
poklopac odjeljka
za osvježavanje**

**Nikada na vrata
odjeljka za
osvježavanje ne
stavljajte teške
predmete, niti ne
dopustite djeci
da se vješaju o ta
vrata.**

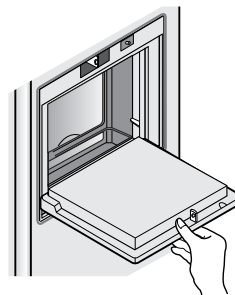
Dio sa dvije zvjezdice ****** (Odnosi se samo na izabrane modele)

- Dio sa dvije zvjezdice označava temperaturu -12°C ~ -18°C
- Namirnice koje se zamrzavaju na kratak rok.

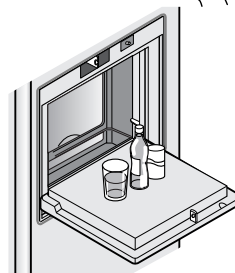
Odjeljak za osvježavanje (samo za neke modele)

Otvorite vrata odjeljka za osvježavanje.

- Odjeljku za osvježavanje možete prići i bez otvaranja vrata hladnjaka, što će vam uštedjeti potrošak električne energije.
- Kad se otvore vrata odjeljka za osvježavanje, pali se unutrašnja žaruljica. Tako se lakše može razaznati sadržaj odjeljka.



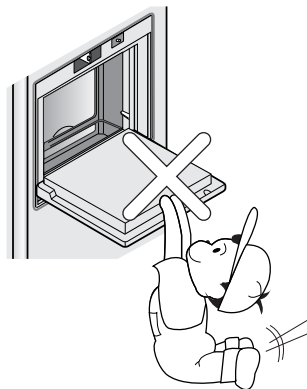
- Vrata odjeljka za osvježavanje nikada ne koristite kao dasku za rezanje i ne oštećujte ih ostrim predmetima.
- Nikada se ne naslanjajte na njih



- Odjeljak za osvježavanje bez poklopca ne može ispravno raditi.
Samo modeli sa poklopcem unutarnjeg spremnika.



- Ne samo da se vrata odjeljka za osvježavanje mogu oštetiti, nego se i djeca mogu povrijediti.



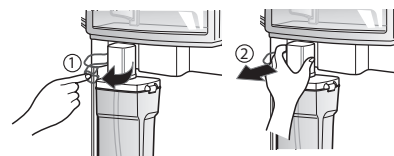
Led i voda bez cijevi (Samo izabrani modeli)

Ako želite koristiti funkciju Automatskog ledomata ili Dispenzera vode može se koristiti voda iz spremnika ili običnih boca s vodom bez potrebe za priključivanjem hladnjaka na cijevi s vodom.

Kako to uraditi ?

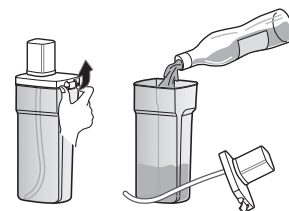
Uklanjanje spremnika za vodu

Povući polugu i držati zatvarač spremnika kao na crtežu ① za skinuti ga ②.



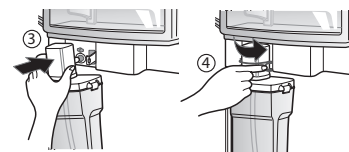
Punjenje spremnika vodom

Podići osigurače s obje strane radi skidanja zatvarača i punjenja spremnika vodom. Zatim namjestiti zatvarač spremnika i pričvrstiti ga s obje strane. Vodu sipati do crtice (3 l).



Instaliranje rezervoara

Postaviti na odgovarajući način gornji dio zatvarača spremnika i cjevčicu za crpljenje, a zatim vratiti spremnik na svoje mjesto. Blokirati ga polugom.

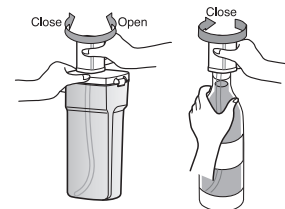


Korišćenje boce

Postavljanje boce s vodom

Zatvarač se može postaviti na običnu bocu s vodom umjesto na spremnik za vodu.

Okrenuti zatvarač spremnika ulijevo i odviti ga. Otvoriti bocu s vodom i pričvrstiti ju na zatvarač. Koristiti samo boce od 1,5 do 2 l (30~35cm). Pojedine boce ne odgovaraju.

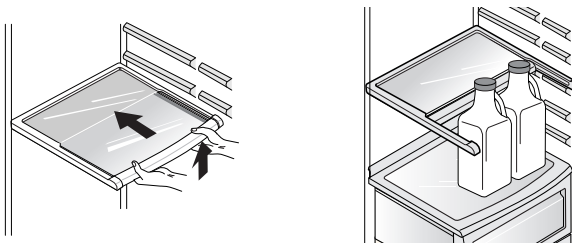


POZOR!

- Pažljivo postavljajte i uklanjajte spremnik za vodu i ne koristite pretjeranu snagu kako ga ne biste oštetili.
- Ako u spremniku nema vode, neće biti moguće koristiti automatski ledomat niti dispencer vode.
- Korišćenje drugih tekućina može dovesti do problema s crpkom.
- Ako je razina vode u spremniku niska, kockice leda mogu biti manje.
- Prije nego li ulijete vodu dobro je prije toga odstraniti ostatke vode iz dispenzera.
- Način korištenja dispenzera i ledomata je isti kao i kod drugih popularnih modela hladnjaka.
- Ako pak umjesto spremnika za vodu koristite boce, spremnik ne bacajte.
- Kako spremnik za vodu može biti težak, ne dopustite podizati ga djeci, posebice ne jednom rukom.
- 9 - 10 puta dnevno možete čuti zvuk rada vodene pumpe.

Sklopiva polica**Polica (samo za neke modele)**

Visoke predmete ili namirnice kao na primjer boce ili bačvice možete spremati jednostavno uvlačenjem prednje polovice police i podvlačenjem pod zadnju polovicu police. Kako biste vratili punu policu, povucite prema sebi uvučenu polovicu police.

**Držać boca vina (Tip 1)****Držać boca vina (samo za neke modele)**

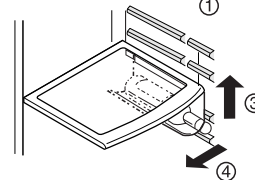
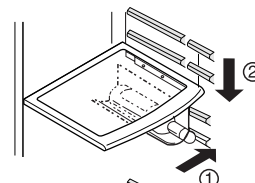
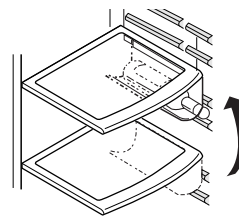
Ovim pretincem za boce vina, one se mogu postavljati u hladnjak postrance. Može se pričvrstiti uz bilo koju policu.

U slučaju postavljanja držača za boce :

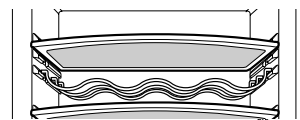
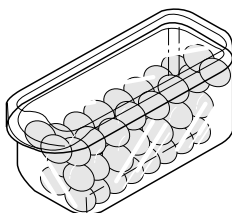
Povucite držač za boce prema dolje kako je prikazano ② nakon što ga umetnete u odjeljak sa strane police kako je prikazano ① a zatim povucite prema gore kako je prikazano ③.

U slučaju skidanja držača za boce :

Povucite držač za boce prema unutra kako je prikazano ④ nakon što ga povučete prema gore kako je prikazano ③ držeći ga cijelo vrijeme.

**(Tip 2)**

Na ovoj polici za vino, boce se mogu posložiti i postrance.

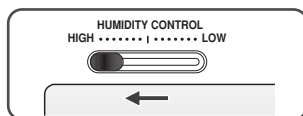
**Kutija za jaja****NAPOMENA**

- Kutiju za jaja nikada ne koristite kao kutiju za led. Može se slomiti.
- Kutiju za jaja nikada ne stavljajte u odjeljak zamrzivača ili odjeljak za osvježavanje.

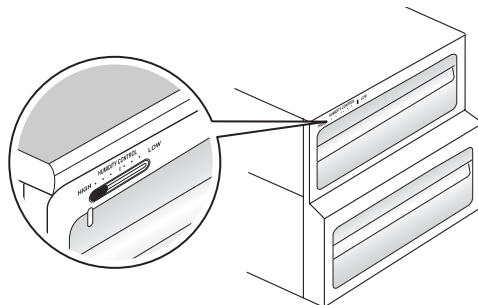
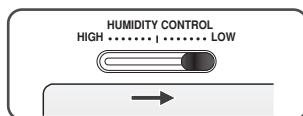
Kontrola vlažnosti u odjeljku za povrće

Vlažnost se može kontrolirati podešavanjem prekidača za kontrolu vlažnosti na lijevo / desno prilikom spremanja povrća i voća.

Visoka vlažnost

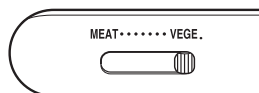


Niska vlažnost

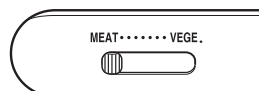


Mijenjanje namjene odjeljka za povrće ili meso (samo za neke modele)

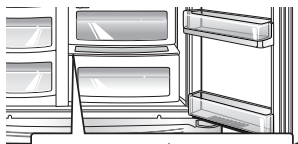
- Donja ladica hladnjaka može mijenjati namjenu u ladicu za povrće ili ladicu za meso.



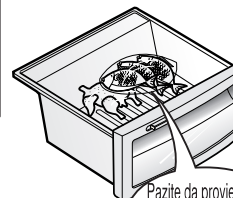
Ladica za povrće



Ladica za meso



Prekidač za mijenjanje



Pazite da provjerite prekidač za mijenjanje prije spremanja hrane.

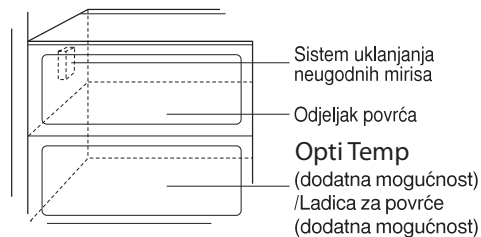
U ladici za meso temperatura je niža nego u odjeljku hladnjaka tako da riba ili meso mogu duže stajati i održati se svježima.

NAPOMENA

- Ukoliko je prekidač postavljen na meso, povrće i voće će se unutra smrznuti. Pazite da provjerite prekidač prije spremanja hrane.

Uklanjanje neugodnih mirisa (samo za neke modele)

Ovaj sistem vrlo djelotvorno upija snažne neugodne mirise korištenjem optičkog katalizatora. Ovaj sistem ne utječe na spremljenu hranu.



Kako koristiti sistem za uklanjanje neugodnih mirisa

- Sistem je već instaliran na dovod hladnog zraka odjeljka hladnjaka, pa ga ne trebate posebno instalirati.
- Bilo bi poželjno za spremanje hrane koristiti kutije s poklopcima zbog mogućih jakih mirisa koje bi hrana mogla širiti. Ostale namirnice mogle bi upiti te mirise.

Vakuumska svježina (samo izabrani modeli)

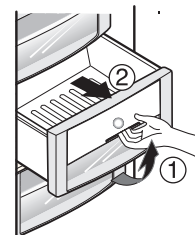
Omogućuje sačuvati svježinu povrća i voća zahvaljujući vakuumu koji potpomaže hermetičnost zatvaranja

Kako to uraditi?

- Pritiskanjem gumba dovodi se do potiskivanja zraka iz ladice čime se potpomaže hermetično zatvaranje.



- Uvući ruku, pritisnuti gumb prema gore i izvući do položaja ①, zatim otvoriti ladicu ②. Pri zatvaranju ladice dotegnuti dok se ne čuje klik.



Komande za promjenu temperature zone Opti Temp (samo izabrani modeli)

Pritiskom na tipku, odložite povrće, voće ili drugu vrstu hrane, kao što je meso koje treba odmrznuti, sirova riba i sl.

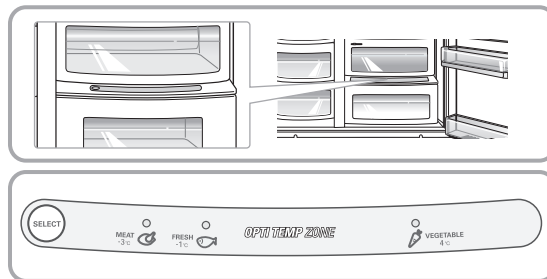


Promjena temperature u zoni Opti Temp (samo izabrani modeli)

Način upotrebe

Može se regulirati raspon idealne temperature u ovisnosti od vrste namirnica koje se čuvaju.

Dostupna su 3 nivoa temperature: -3°C, -1°C i 4°C. Povrće/voće i proizvodi koji se čuvaju u hladnom a koji zahtijevaju vlažnost, a također meso/riba sačuvat će veću svježinu u ovisnosti od vrste proizvoda.

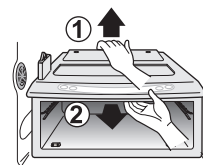


- Kada se Opti Temp upotrebljava za spremanje mesa, spremanje povrća ili voća može dovesti do zamrzavanja.
- Kada se Opti Temp upotrebljava za spremanje mesa, čuvano meso ili riba se mogu pokvariti tako da se meso i riba trebaju čuvati u F-prostoru.
- Ako se otvore vrata R-prostora, upalit će se žaruljica odabranog stanja a ugazit će se kod zatvaranja vrata.
- (Povrće / voće) → (Hladno čuvanje s održavanjem vlažnosti) → (Meso) ponavlja se prema redoslijedu kada god se pritisne tipka za odabir (Selection)

Zona Opti Temp (samo izabrani modeli)

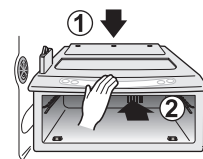
Uklanjanje pregrade zone Opti Temp

- Izvaditi kutiju za povrće.
- Zatim podići malo pregradu zone Opti Temp ① uvući ruku i izvaditi pregradu ②.



Instaliranje pregrade zone Opti Temp

- Postaviti pregradu zone Opti Temp na polici ① i nježno uvući ②.
- Prevelika snaga može izazvati oštećenja.



Smještanje hrane

(U određene dijelove uređaja)

Držač za boce vina

Smjestite vino.

Ladica za grickalice

Smjestite sitnu hranu kao što su kruh, grickalice, itd.

Polica odjeljka zamrzivača

Smjestite raznu smrznutu hranu, kao na primjer, meso, ribu, sladoled, smrznute grickalice, itd.

Ladica uz vrata odjeljka zamrzivača

- Smjestite male paketiće smrznute hrane.
- Temperatura će se vjerojatno podizati s učestalošću otvaranja vrata. Stoga ovdje ne spremajte namirnice koje dugo trebaju nisku temperaturu, na primjer sladoled, its.

Ladica odjeljka zamrzivača

- Smjestite meso, ribu, piletinu, itd., nakon što ste ih umotali u foliju.
- Smjestite suhu hranu.

Dio za mliječne proizvode

Smjestite mliječne proizvode kao što su maslac, sir, itd.

Kutija za jaja

Smjestite ovu kutiju za jaja na odgovarajuće mjesto.

Odjeljak za osvježavanje

Smjestite namirnice za čestu uporabu, na primjer piće, itd.

Polica odjeljka hladnjaka

Smjestite hranu u posudama ili kutijama, posložene na odgovarajućoj udaljenosti.

Ladica uz vrata odjeljka hladnjaka

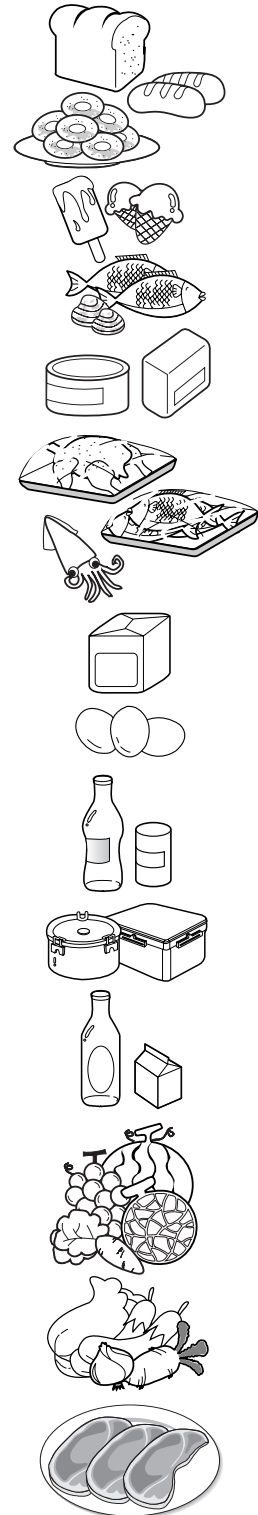
Smjestite sitnu pakiranu hranu ili piće, na primjer mlijeko, sokove, pivo, itd.

Ladica za povrće

Smjestite povrće ili voće.

Odjeljak s promjenjivom namjenom za meso / za povrće

Smjestite povrće, voće, meso, sirovu ribu, itd, mijenjajući namjenu prema potrebi. Pazite da provjerite prekidač namjene prije spremanja hrane.



Čuvanje hrane

- U odjeljak hladnjaka smještajte svježiju hranu. Način zamrzavanja i odmrzavanja hrane važan je faktor u održavanju svježine i okusa.
- Ne spremajte hranu koja se lako kvari na niskim temperaturama, kao na primjer banane, ananas ili dinja.
- Toplu hranu prije spremanja u hladnjak najprije ohladite. Spremanje tople hrane u hladnjak može pokvariti ostalu hranu i dovesti do visokih računa za električnu energiju!
- Pri spremanju hrane, zamotajte je u foliju ili je stavite u zatvorenu posudu. To će spriječiti vlaženje od isparavanja i pomoći da hrana zadrži okus i hranjivost.
- Hranom ne smijete zatvarati dovode zraka. Nesmetana cirkulacija ohlađenog zraka održava temperaturu hladnjaka jednakom.
- Ne otvarajte često vrata hladnjaka. Otvaranjem vrata propušta se u hladnjak topao zrak, što prouzrokuje povećanje temperature.
- Za lakše prilagođavanje kontrole temperature, pripazite da hranu ne spremate blizu brojčanika za kontrolu temperature.
- U ladicama uz vrata ne držite previše namirnica, jer će to sprečavati čvrsto zatvaranje vrata.

Odjeljak zamrzivača

- Ne spremate boce u zamrzivač - mogle bi pući kad se zamrznu.
- Ne zamrzavajte hranu koja je već bila odmrzavana. To može prouzročiti gubitak okusa i hranjivih vrijednosti.
- Prilikom spremanja smrznute hrane, kao na primjer sladoleda, na duže vrijeme, spremite je na policu zamrzivača, a ne u ladicu uz vrata.
- Ne dodirujte vlažnim rukama hladne namirnice ili posude - posebice metalne posude -, a staklene posude ili boce ne spremajte u odjeljak zamrzivača.
- Možete na rukama dobiti ozeblina ili se staklene posude mogu zbog zaleđivanja polomiti, što može prouzročiti ozljede.

Odjeljak hladnjaka

- Izbjegavajte spremanje vlažne hrane duboko na unutrašnje police hladnjaka, mogla bi se smrznuti u izravnom kontaktu s hladnim zrakom. Kako bi se izbjegle ovakve situacije, najbolje je spremati takvu hranu u zatvorenim posudama.
- Prije spremanja u hladnjak hranu uvijek očistite. Povrće i voće treba oprati i obrisati, a kutije s hranom trebaju biti čiste kako bi se spriječilo kvarenje ostale hrane u blizini.
- Prilikom spremanja jaja u kutiju za jaja, pripazite da su svježija i uvijek i spremajte u uspravnom položaju kako bi se duže sačuvala njihova svježina.

NAPOMENA

- Ukoliko držite vaš hladnjak na toplom i vlažnom mjestu, ukoliko često otvarate vrata ili stavljate mnogo hrane u njega, u njemu se može nakupiti rosa, koja ne utječe na kvalitetu rada hladnjaka. Rosu uklonite suhom krpom bez dodatnih deterdženata.

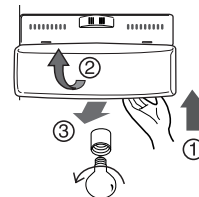
Kako rastaviti na dijelove

NAPOMENA

- Rastavljajte na dijelove obrnutim redoslijedom od sastavljanja. Pripazite da je uređaj iskopčan iz struje prije rastavljanja i sastavljanja. Za rastavljanja ne dijelove nikada ne koristite silu. Tako možete oštetiti dijelove.

Žaruljica odjeljka zamrzivača

Odvojite žaruljicu tako da je izvučete (③) laganim pritiskom (①) i rotiranjem (②) poklopca žaruljice. Žaruljicu okrenite u smjeru obrnutom od smjera kazaljke na satu. Za hladnjak se koristi žaruljica od maks. 15 W, a možete je kupiti u servisnom centru.

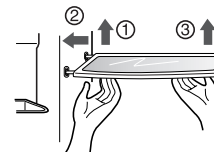


NAPOMENA

- Neće sve žarulje odgovarati za vaš hladnjak. Pazite da žarulju zamijenite žaruljom iste veličine, oblika i snage.
- Svjetla na aparatu za vodu su žaruljice LED vrste koje se ne mogu zamijeniti.

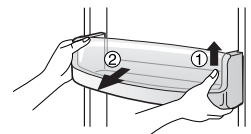
Polica u odjeljku zamrzivača

Za vađenje police, gurnite policu na lijevo (②), malo podignite lijevi dio police (①), a zatim malo podignite desni dio (③), i izvadite policu van.



Ladica uz vrata i potpora

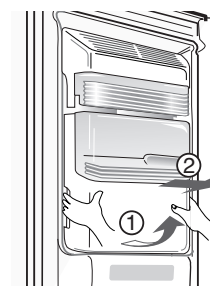
Podignite ladicu uz vrata držeći obje strane (①) i izvucite je u smjeru (②).



Kutija za spremanje leda

Držite kutiju za spremanje leda na način prikazan na desnoj slici i povucite kutiju prema van (②) tako da je istovremeno podižete (①).

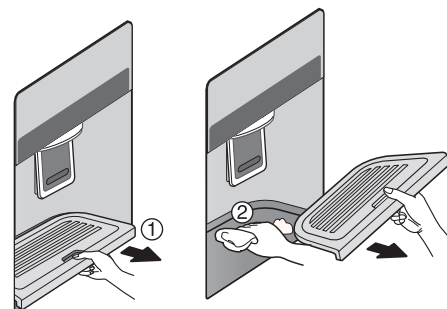
- Ne vadite kutiju za spremanje leda osim u neophodnom slučaju.
- Upotrijebite obje ruke za vađenje kutije kako vam kutija ne bi ispala.



Poslije uporabe dispenserera

Podloška za vodu nema funkciju automatskog pražnjenja. Treba ju redovito čistiti. Skinuti podlošku tako što se povuče njen prednji dio i podloška se obriše krpom.

Izvući podlošku sasvim naprijed ① i izvaditi ②. Obrisati donji dio dispenserera podlošku suhom krpom.



Čuvanje i održavanje

Žaruljica u odjeljku hladnjaka

Prilikom skidanja poklopca žaruljice, pritisnite izbočenje ispod poklopca žaruljice na prednjem dijelu, a zatim povucite poklopac žaruljice. Žarulju okrenite u smjeru suprotnom od smjera kazaljke na satu. U hladnjaku se može koristiti žaruljica najveće jačine od 40 W, a možete je kupiti u servisnom centru.

Odjeljak za osvježavanje

- Spremnik (①) povucite prema gore.
- Gornju policu odjeljka za osvježavanje odvojite i izvucite poklopac odjeljka za osvježavanje (②)
- Odjeljak za osvježavanje može se ukloniti ako ga povučete prema gore.

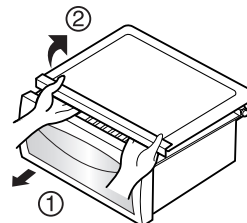


NAPOMENA

- Pripazite da skinete dijelove s vrata hladnjaka prilikom skidanja odjeljka za povrće, ladice za grickalice i poklopca odjeljka za osvježavanje.

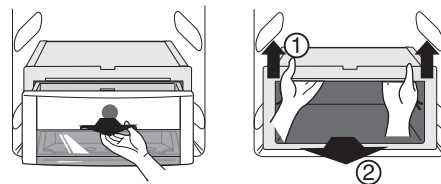
Poklopac odjeljka za povrće

- Prilikom skidanja poklopca odjeljka za povrće, izvucite malo prema naprijed odjeljak za povrće (①), podignite prednji dio poklopca odjeljka za povrće kako je prikazano na slici (②) i izvadite ga.



Vakuumska svježina
(Samo izabrani modeli)

- Kako bi se izvadila kutija iz prostora sa funkcijom Vakuumske svježine prvo treba izvaditi ladicu a zatim ① uhvatiti kutiju objema rukama i izvući je nagore, kao što je pokazano na crtežu, poslije toga ② izvući je naprijed.



Opće informacije

Za vrijeme godišnjih odmora

Tijekom godišnjih odmora prosječnog trajanja vjerojatno će vam biti najpoželjnije ostaviti hladnjak uključen. Namirnice koje se mogu zamrznuti stavite u zamrzivač, tako ćete ih duže sačuvati. Ukoliko planirate biti odsutni na duže vrijeme, svu hranu izvadite iz hladnjaka i zamrzivača, isključite napojni kabel iz utičnice u zidu, temeljito očistite unutrašnjost uređaja i sva vrata ostavite OTVORENA kako biste spriječili stvaranje neugodnih mirisa.

Nestanak struje

Nestanci struje najčešće se rješavaju unutar 1-2 sata i neće utjecati na temperaturu u vašem hladnjaku. Ipak, za vrijeme nestanka struje preporučujemo što rjeđe otvarati vrata hladnjaka i zamrzivača

Ukoliko se selite

Sve dijelove unutar hladnjaka uklonite ili ih dobro pričvrstite. Kako biste izbjegli oštećenja odvijanja za podešavanje razine, zavrnite ih u unutrašnjost baze.

Anti-kondenzacijska slavina

Vanjska stijenka hladnjaka ponekad se može zagrijati, naročito nakon instalacije. Ne brinite. To se događa zbog anti-kondenzacijske slavine koja ispumpava toplinu kako bi spriječila "znojenje" vanjske stijenke uređaja

Čišćenje

Prolivena hrana odmah se treba obrisati, jer bi mogla oštetiti ili ostaviti mrlje na plastičnim površinama ukoliko duže stoji.

Vanjski dio

Folositi o soluție călduță de săpun sau detergent slab pentru a curăța suprafața frigiderului.
Ștergeți cu o cârpă umedă, curată, și apoi uscați.

Unutrašnji dio

Preporučamo redovito čišćenje unutrašnjosti hladnjaka i njegovih unutrašnjih dijelova. Sve dijelove operite otopinom sode bikarbone. Isperite i osušite.

Nakon čišćenja

Pripazite je li napojni kabel oštećen, utikač prezagrijan i dobro ukopčan u utičnicu.

Upozorenje

Prije čišćenja električnih dijelova hladnjaka (lampi, prekidača, kontrolnih ploča, itd.), uvijek iskopčajte napojni kabel iz utičnice u zidu. Višak vlage obrišite spužvom ili krpom kako biste spriječili da tekućina dospije do bilo kojeg strujnog dijela i prouzroči kratki spoj. Ne upotrebljavajte zapaljive ili otrovne tekućine za čišćenje. Ne dotičite smrznute površine vlažnim ili mokrim rukama, jer se mogu zaljepiti.

Otklanjanje pogrešaka

Prije nego pozovete servisera, provjerite ovaj popis.

Može vam uštedjeti i vrijeme i novac.

Ovaj popis uključuje učestale pojave koje nisu rezultat kvarova ovog uređaja.

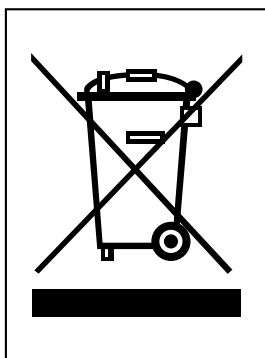
Problem	Mogući uzrok	Rješenje
Rad hladnjaka		
Kompresor hladnjaka ne radi	Kontrole hladnjaka su isključene.	Uključite kontrole hladnjaka. Pročitajte početak priručnika.
	Hladnjak je u postupku odmrzavanja.	Ovo je normalno za potpuno automatsko odmrzavanje hladnjaka. Postupak odmrzavanja je povremen.
	Utikač nije ukopčan u utičnicu u zidu.	Čvrsto ukopčajte utikač u utičnicu.
	Nestanak struje. Provjerite svjetla u kući.	Nazovite lokalnu trafo stanicu za informacije.
Hladnjak radi previše ili predugo	Hladnjak je veći od vašeg prethodnog hladnjaka.	To je normalno. Veći i efikasniji uređaji rade duže
	U sobi ili vani temperatura je previsoka.	Normalno je za hladnjak da u takvi uvjetima radi duže.
	Hladnjak je do nedavno bio duže vrijeme isključen.	Hladnjak treba ostaviti nekoliko sati dok se potpuno ne ohladi.
	U hladnjaku se nalazi veća količina tople ili vruće hrane.	Zbog tople hrane hladnjaku će trebati duže vrijeme da postigne željenu temperaturu.
	Vrata se otvaraju često i dugo ostaju otvorena.	Zbog ulaska toplog zraka hladnjak će raditi duže. Rjeđe otvarajte vrata.
	Vrata hladnjaka ili zamrzivača možda su odškrinuta.	Pazite na ravnotežu hladnjaka. Maknite namirnice i kutije da ne blokiraju zatvaranje vrata. Provjerite odjeljak s problemom. OTVARANJE / ZATVARANJE vrata.
	Kontrola hladnjaka postavljena je na prenisku temperaturu.	Postavite kontrolu hladnjaka na toplije dok se ne postigne željena temperatura.
	Brtva hladnjaka ili zamrzivača je prljava, istrošena, puknuta ili loše postavljena.	Očistite ili zamijenite brtvu. Nedovoljno zatvorena vrata zahtijevat će duži rad hladnjaka dok se ne postigne željena temperatura.

Problem	Mogući uzrok	Rješenje
Kompresor hladnjaka ne radi.	Termostat zadržava hladnjak na konstantnoj temperaturi.	To je normalno. Hladnjak se uključuje i isključuje kako bi temperatura bila konstantna.
Preniske temperature		
Temperatura u zamrzivaču je preniska a temperatura hladnjaka je zadovoljavajuća.	Kontrola zamrzivača postavljena je na prenisku temperaturu.	Postavite kontrolu zamrzivača na toplije dok se ne postigne željena temperatura.
Temperatura u hladnjaku je preniska a temperatura zamrzivača je zadovoljavajuća.	Kontrola hladnjaka postavljena je na prenisku temperaturu.	Postavite kontrolu hladnjaka na toplije.
Hrana spremljena u ladice se smrzava.	Kontrola hladnjaka postavljena je na prenisku temperaturu.	Vidi gornje rješenje.
Meso spremljeno u ladici za svježe meso se smrzava.	Za maksimalno održavanje svježine, meso se treba čuvati na temperaturi vrlo malo ispod temperature smrzavanja vode (0 stupnjeva C).	Zbog vlažnosti sadržaja mesa normalno je stvaranje ledenih kristala.
Previsoke temperature		
Temperatura u hladnjaku ili zamrzivaču je previsoka.	Kontrola zamrzivača postavljena je na previsoku temperaturu.	Postavite kontrolu zamrzivača ili hladnjaka na hladnije dok se ne postigne željena temperatura.
	Kontrola hladnjaka postavljena je na previsoku temperaturu. Kontrola hladnjaka utječe na temperaturu zamrzivača.	Postavite kontrolu zamrzivača ili hladnjaka na hladnije dok se ne postigne željena temperatura.
	Vrata se prečesto i predugo otvaraju.	Topao zrak ulazi u hladnjak pri svakom otvaranju vrata. Rjeđe otvarajte vrata.
	Vrata ostaju odškrinuta.	Potpuno zatvorite vrata.
	U hladnjaku se nalazi veća količina tople ili vruće hrane.	Pričekajte dok hladnjak ili zamrzivač dosegnu odabranu temperaturu.
	Hladnjak je do nedavno bio duže vrijeme isključen	Hladnjak treba ostaviti nekoliko sati dok se potpuno ne ohladi.
Temperatura u hladnjaku je previsoka, a temperatura zamrzivača je zadovoljavajuća.	Kontrola hladnjaka postavljena je na previsoku temperaturu.	Postavite kontrolu hladnjaka na nižu temperaturu.

Problem	Mogući uzrok	Rješenje
Buka i čudni zvukovi		
Buka se pojačava kad je hladnjak uključen.	Hladnjaci novog doba imaju veći kapacitet spremanja i održavaju bolju ravnotežu temperature.	Normalno je da buka bude jača.
Buka se pojačava kad je kompresor uključen.	Hladnjak tijekom uključanja radi pod većim pritiskom.	To je normalno. Buka će se smanjiti kako hladnjak bude radio,
Vibracije ili čudni zvukovi	Pod je neravan ili slab. Hladnjak se ljulja po podu kad ga se malo pomakne.	Neka pod na kojem stoji hladnjak bude ravan i čvrst, kako bi ga mogao adekvatno držati.
	Stvari posložene na hladnjaku vibriraju.	Uklonite stvari.
	Posuđe na policama u hladnjaku vibrira.	Normalno je da posuđe blago vibrira. Pomaknite posuđe. Pazite da je hladnjak na ravnoj površini.
	Hladnjak se dotiče zida ili ormarića.	Pomaknite hladnjak kako se ne bi doticao zida ili ormarića.
Voda / vlaga / led unutar hladnjaka		
Na unutrašnjim stijenkama hladnjaka skuplja se vlaga.	Vrijeme je toplo i vlažno što povećava nakupljanje mraza i znojenje unutrašnjosti.	To je normalno.
	Vrata su odškrinuta.	Vidi odjeljak s problemima i rješenjima otvaranja / zatvaranja vrata.
	Vrata se prečesto i predugo otvaraju.	Rjeđe otvarajte vrata.
Voda / vlaga / led izvan hladnjaka		
Vlaga se skuplja s vanjske strane hladnjaka ili između vrata.	Vrijeme je vlažno.	To je normalno za vlažnog vremena. Za vrijeme manje vlažnosti vlaga bi trebala nestati.
	Vrata su odškrinuta, što prouzrokuje miješanje hladnog zraka iz unutrašnjosti hladnjaka i toplog zraka izvana.	Potpuno zatvorite vrata.

Problem	Mogući uzrok	Rješenje
Neugodni mirisi šire se iz hladnjaka	Unutrašnjost treba očistiti.	Očistite unutrašnjost spužvom, toplom vodom i sodom bikarbonom.
	Hrana snažnog mirisa nalazi se u hladnjaku.	Hranu potpuno poklopite.
	Neke kutije ili materijal za umatanje hrane stvara neugodne mirise.	Upotrijebite drugu vrstu kutija ili materijala za umatanje hrane.
Otvaranje / zatvaranje vrata / ladica		
Vrata se ne mogu zatvoriti.	Namirnice blokiraju zatvaranje vrata.	Uklonite namirnice koje blokiraju zatvaranje vrata.
	Jedna su vrata presnažno zatvorena, što je otvorilo druga vrata.	I jedna i druga vrata polako zatvorite.
	Hladnjak nije uravnotežen. Njiše se na podlozi kad se malo pomjeri.	Podesite vijak za podešavanje visine.
	Pod je ili neravan ili preslab. Hladnjak se njiše na podlozi kad se malo pomjeri.	Pripazite da pod može izdržati hladnjak. Pozovite majstora nek ispravi neravnine poda.
Ladice je teško pomjerati.	Hrana na vrhu ladice dotiče policu.	Manje namirnica stavljajte u ladicu.
	Utori pomicanja ladice su prljavi.	Očistite ladicu i utore.
Spremnik		
Spremnik ne ispušta led	Kutija za led je prazna.	Kad prva količina leda dođe u kutiju, spremnik bi trebao raditi.
	Temperatura zamrzivača je pretopla.	Kontrolu zamrzivača postavite na hladnije kako bi se napravile kockice leda. Kad prva količina leda dođe u kutiju, spremnik bi trebao raditi.
	Nije otvoren kućni dovod vode.	Otvorite kućni dovod vode i pričekajte dok ne led napravi. Kad led dođe u kutiju, spremnik bi trebao raditi.
	Vrata hladnjaka ili zamrzivača nisu zatvorena.	Pripazite da su i jedna i druga vrata zatvorena.

Problem	Mogući uzrok	Rješenje
Spremnik ne ispušta led	Led se otopio, pa ponovno zamrznuo oko oštrice zbog nedovoljno česte uporabe, nestalne temperature i/ili nestanka struje.	Izvadite kutiju za led i izbacite saržaj. Očistite i obrišite kutiju, te je vratite na mjesto. Kad nova količina leda dođe u kutiju, spremnik bi trebao raditi.
Spremnik je zaglavljen	Kockice leda zaglavile su između poluge spravljača leda i stražnjeg dijela kutije.	Uklonite kockice leda koje su se zaglavile.
	Kockice leda su se slijepile i zamrznule.	Spremnik morate češće koristiti da se kockice ne slijepe.
	Kockice leda koje su spravljene drugdje stavljene su u spremnik.	U spremnik se smiju stavljati samo kockice spravljene u spravljaču leda.
Spremnik ne ispušta vodu	Nije otvoren kućni dovod vode. Vidi dio "Spremnik ne ispušta led".	Otvorite kućni dovod vode.
	Vrata hladnjaka ili zamrzivača nisu zatvorena.	Pazite da su i jedna i druga vrata zatvorena.
Voda ima čudan okus i/ili neugodan miris	Voda se predugo bila u tanku.	Istočite 7 čaša vode kako biste osvježili dovod. istočite još 7 čaša kako biste potpuno isprali tank.
	Uređaj nije ispravno priključen na dovod hladne vode.	Priključite uređaj na dovod hladne vode koji vodu dovodi do slavine u kuhinji.
Zvuk ispadanja leda	To je normalan zvuk kad led iz automatskog spravljača pada u kutiju za led. Jačina zvuka ovisit će o mjestu na kojem se hladnjak nalazi.	
Zvuk dovoda vode	To je normalan zvuk kad se automatski spravljač leda puni vodom nakon isporučivanja automatski spravljenog leda.	
Ostalo	Molimo pažljivo pročitajte dio ovog priručnika "Automatski spravljač leda i spremnik".	



UKLANJANJE STAROG APARATA

1. Ako se na proizvodu nalazi simbol prekrížene kante za smeće, to znači da je proizvod pokriven europskom direktivom 2002/96/EC.
2. Električni i elektronski proizvodi ne smiju se odlagati zajedno s komunalnim otpadom, već u posebna odlagališta koja je odredila vlada ili lokalne vlasti.
3. Pravilno odlaganje starog proizvoda spremit će potencijalne negativne posljedice po okoliš i zdravlje ljudi.
4. Podrobnije informacije o odlaganju starog proizvoda potražite u gradskom uredu, službi za odlaganje otpada ili u trgovini u kojoj ste kupili proizvod.

Ovaj proizvod sadrži fluorne stakleničke plinove obuhvaćene Kyoto protokolom.

Informacije o fluorim stakleničkim plinovima koji se koriste kao rashladno sredstvo za ovaj hladnjak.

Kemijski naziv	Sastav plinova	UkupnoGWP (kgCO ₂ -eq)
R-134a	100% HFC-134a	1300