



الطراز: HT953TV(HT953TV-A0, SH93TV-S/C/A, ST3TV)



ميزات فريدة	HDMI In	تدريج HD كاملة (1080p)	إعداد 5.1ch ez
	وصلة بسيط مع صندوق Set-Top من خلال HDMI	عرض جودة صورة HD مع إعداد بسيط.	الاستماع للصوت من التلفاز و DVD و جهاز رقمي مع وضع 5.1ch نشط.
	انتقل إلى صفحة 7	انتقل إلى صفحة 11	انتقل إلى صفحة 16
تسجيل مباشر USB	Portable In		
يسجل الموسيقى من CD إلى مشغل USB.	الاستماع للموسيقى من المشغل المحمول (MP3 أو الكمبيوتر الدفتري أو الخ...)		
انتقل إلى صفحة 18	انتقل إلى صفحة 18		

P/NO : MFL57006599

## احتياطات السلامة

### تنبيه

خطر التعرض لصدمة كهربائية  
ممنوع الفتح



**تنبيه:** للتقليل من خطر التعرض لصدمة كهربائية، لا تلمس بكف الغطاء (أو الجزء الخلفي) لا توجد أجزاء داخلية يمكن للمستخدم صيانتها. يجب الاستعانة بموظفي الصيانة المختصين للقيام بالصيانة.

يهدف رمز الفلاش المضيء هذا - والمحتوي على رأس سهم والموجود بداخل مثلث متساوي الأضلاع - إلى تنبيه المستخدم إلى وجود جهد كهربائي خطير بدون مادة معزولة داخل الصندوق الحائوي للمنتج، وهو ما يكفي لتشكيل خطر يبنى حدوث صدمة كهربائية لأي شخص.

تهدف علامة التعجب الموجودة بداخل مثلث متساوي الأضلاع إلى تنبيه المستخدم بوجود تعليمات تشغيل وصيانة (خدمة) هامة ضمن التعليمات المرفقة مع هذا المنتج.

**تحذير:** لتجنب خطر حدوث حريق أو صدمة كهربائية، لا تعرض هذا الجهاز للمطر أو الرطوبة.

**تحذير:** لا تلمس بتركيب هذا الجهاز داخل مكان ضيق كخزانة كتب أو أي قطعة أثاث مشابهة.

**تنبيه:** لا تسد أباً من فتحات التهوية.

قم بتركيب الجهاز وفقاً لتعليمات الجهة المصنعة.

تهدف المنافذ والفتحات الموجودة بالهيكل الخارجي إلى توفير التهوية وضمان تشغيل جيد للمنتج وحمايته من السخونة الزائدة. يجب ألا تسد هذه الفتحات مطلقاً بوضع المنتج على السرير أو الأريكة أو البساط أو غير ذلك من الأسطح المشابهة. يجب عدم وضع هذا المنتج في حيز مدمج مثل خزانة الكتب أو الأرفف إلا في حالة توفر تهوية جيدة أو الالتزام بتعليمات الجهة المصنعة.

**تنبيه:** يستخدم هذا المنتج أحد أنظمة الليزر.

لضمان الاستخدام السليم لهذا المنتج، يرجى قراءة دليل

المستخدم بعناية والاحتفاظ به للرجوع إليه مستقبلاً.

إذا احتاجت الوحدة إلى الصيانة، فاتصل بمركز خدمة معتمد.

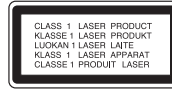
قد ينتج عن استخدام مفاتيح التحكم أو أدوات الضبط أو الإجراءات غير

المحددة هنا إلى التعرض إلى إشعاع خطير.

لتجنب التعرض المباشر لشعاع الليزر، لا تحاول فتح الصندوق الحائوي للمنتج.

يصدر شعاع ليزر مرئي عند فتحه.

لا تحقن في شعاع الليزر.



**تنبيه:** يجب عدم تعريض الجهاز للماء (المتساقط أو المتناثر)، وعدم وضع أية أشياء ممتلئة بالسوائل كأواني الزهور، على الجهاز.

**تنبيه بخصوص سلك التيار الكهربائي**

**يوصى بوضع معظم الأجهزة على دائرة مخصصة؛**

بمعنى وجود دائرة ذات منفذ واحد لا تزود سوى هذا الجهاز فقط بالطاقة وليس بها أية منافذ إضافية أو دوائر فرعية.

راجع صفحة المواصفات الواردة في دليل المالك زيادة في التأكيد.

لا تحمّل منافذ التيار بالحائط فوق طاقتها. منافذ التيار بالحائط التي تحمل فوق طاقتها أو منافذ التيار بالحائط أو أسلاك الاستطالة المفكوك أو التالفة، أو أسلاك الطاقة البالية أو عوازل الأسلاك التالفة أو المشروخة تُعتبر مصادر خطر.

قد ينجم عن أي من هذه الحالات صدمة كهربائية أو حريقاً. قم على فترات منتظمة بفحص سلك الجهاز الموجود لديك وإذا اتضح من شكله أنه تالف أو فاسد، فقم بنزعه من القابس وتوقف عن استخدام الجهاز واجعل أخصائي صيانة معتمد يقوم بتغيير السلك بقطعة غير مضبوطة.

قد ينجم عن أي من هذه الحالات صدمة كهربائية أو حريقاً. قم على فترات منتظمة بفحص سلك الجهاز الموجود لديك وإذا اتضح من شكله أنه تالف أو فاسد، فقم بنزعه من القابس وتوقف عن استخدام الجهاز واجعل أخصائي صيانة معتمد يقوم بتغيير السلك بقطعة غير مضبوطة.

لفصل الطاقة من مصدر الطاقة الرئيسي، اسحب للخارج قابس سلك المصدر الرئيسي. عند تركيب الجهاز، تأكد من سهولة الوصول إلى القابس.



## مرحبًا بك في جهاز استقبال DVD الجديد

المحتويات

4-5	الإعداد
6-7	توصيل الوحدة بالنظام المركزي
8	جهاز التحكم عن بعد
9	الرئيسية
10	الإعدادات الأولية للغة العرض على الشاشة
10	الإعدادات الأولية لرموز المناطق
10-12	الوحدة الرئيسية
12	ضبط وضع الصوت
13	عرض معلومات القرص على الشاشة
13-15	تشغيل أحد الأقراص أو الملفات
15	عرض ملفات الصور
16	الاستماع إلى الراديو
16	إعداد 5.1ch ez
17	الاستماع إلى الموسيقى من جهاز USB
18	سجل الموسيقى من CD إلى مشغل USB
18	الاستماع إلى الموسيقى من المشغل المحمول
19	رموز اللغة
19	رموز المنطقة
20	استكشاف المشكلات وإصلاحها
21	أنواع الأقراص القابلة للتشغيل
22	المواصفات

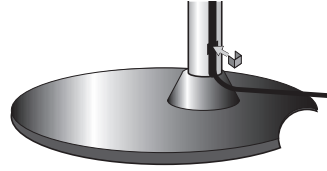


### ما هي وظيفة SIMPLINK؟

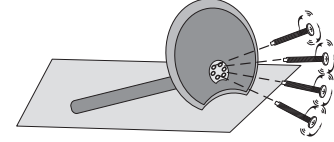
- يتم التحكم في بعض وظائف هذه الوحدة باستخدام جهاز التحكم في التلفاز عن بعد ويتم توصيل تلفاز LG المزود بوظيفة SIMPLINK من خلال وصلة HDMI.
- تشمل الوظائف التي يتم التحكم فيها باستخدام جهاز التحكم في تلفزيون LG عن بعد على التشغيل والإيقاف المؤقت والمسح والتجاوز والإيقاف وإيقاف التشغيل وغير ذلك.
  - راجع دليل مالك التلفاز للحصول على التفاصيل المتعلقة بوظيفة SIMPLINK.
  - يتميز تلفزيون LG المزود بوظيفة SIMPLINK بالشعار الموضح أعلاه.
  - استخدم إصدار كابل أعلى من كابل HDMI شدة 1.2 أمبير.

## إعداد تركيب الوحدة

تدوجوملا تحتفلا في لبا كلا لمامد لخدأ  
لماحلا يلع

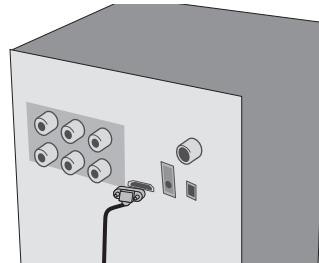
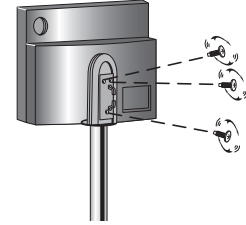


طبر ماكحاب طقو تدعاقلا يلع لماحلا بكر  
يلفسلا بناجلا في (5 x 70) ريماسملا  
تدعاقلا نم

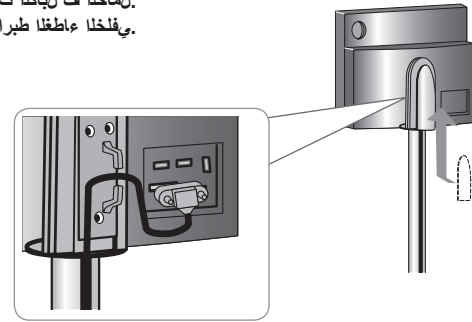


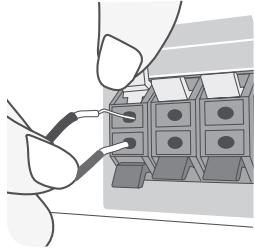
تدحولاب ي عرفلا توصلا ريكمل بصوت  
تدحولاب ماظنلا سبقة في ماظنلا لباوك دحأ لصد  
طشنلا توصلا ريكمل نم في فلخا بناجلا يلع ماظنلا سبقة في ماظنلا لباك نم رخلا فرطلا لصد

ريماسم 3 ماكحاب طبراو تدحوللا تبث  
لماحلا نم في فلخا بناجلا يلع (3x14)



HDMI لباكو ماظنلا لباك) لباوكلا عفدا  
لماحلا ف لبا كلا تبثت تحتف في (خلا...  
في فلخا عاطغلا طبرا





قم بتوصيل الطرف الأحمر في كل سلك بالمنافذ الطرفية المميزة  
بعلامة زائد (+) والطرف الأسود بالمنافذ الطرفية المميزة بعلامة  
السالبة (-).

### 3 توصيل الأسلاك بمكبرات الصوت.

صل الطرف الأخر من كل سلك بمكبر الصوت السليم:

الموضع	مكبر الصوت
خلفك على يمينك.	الخلفي
خلفك على يسارك.	الخلفي
فوق الشاشة، أمامك مباشرة.	الأوسط
أمامك، في يمين الشاشة.	الأمامي
أمامك، في يسار الشاشة.	الأمامي

لتوصيل الكابلات بمكبرات الصوت، اضغط على كل وسائد اللمس البلاستيكية لفتح منافذ التوصيل الطرفية  
الموجودة في قاعدة كل مكبر صوت.  
أدخل السلك وأطلق وسادة اللمس.

#### تنبيه لما يلي:

تنبيه للتأكد من عدم وضع الأطفال أيديهم أو أي أشياء في قناة مكبر الصوت\*.  
\*قناة مكبر الصوت: هي عبارة عن ممر لصوت جهير وفير في خزانة مكبر الصوت (الصندوق الحاوي له).

يتم فصل مكبرات الصوت من حاملات مكبر الصوت.



#### تركيب مكبرات الصوت

- 1 قم بتثبيت مكبر الصوت والحامل عن طريق تركيب مسماري برغي في فتحة مكبر الصوت.
- 2 اسحب كابل مكبر الصوت من خلال الفتحة الموجودة على مكبر الصوت.
- 3 صل كابل مكبر الصوت.
- 4 صل الغطاء الخلفي بلف المسامير.

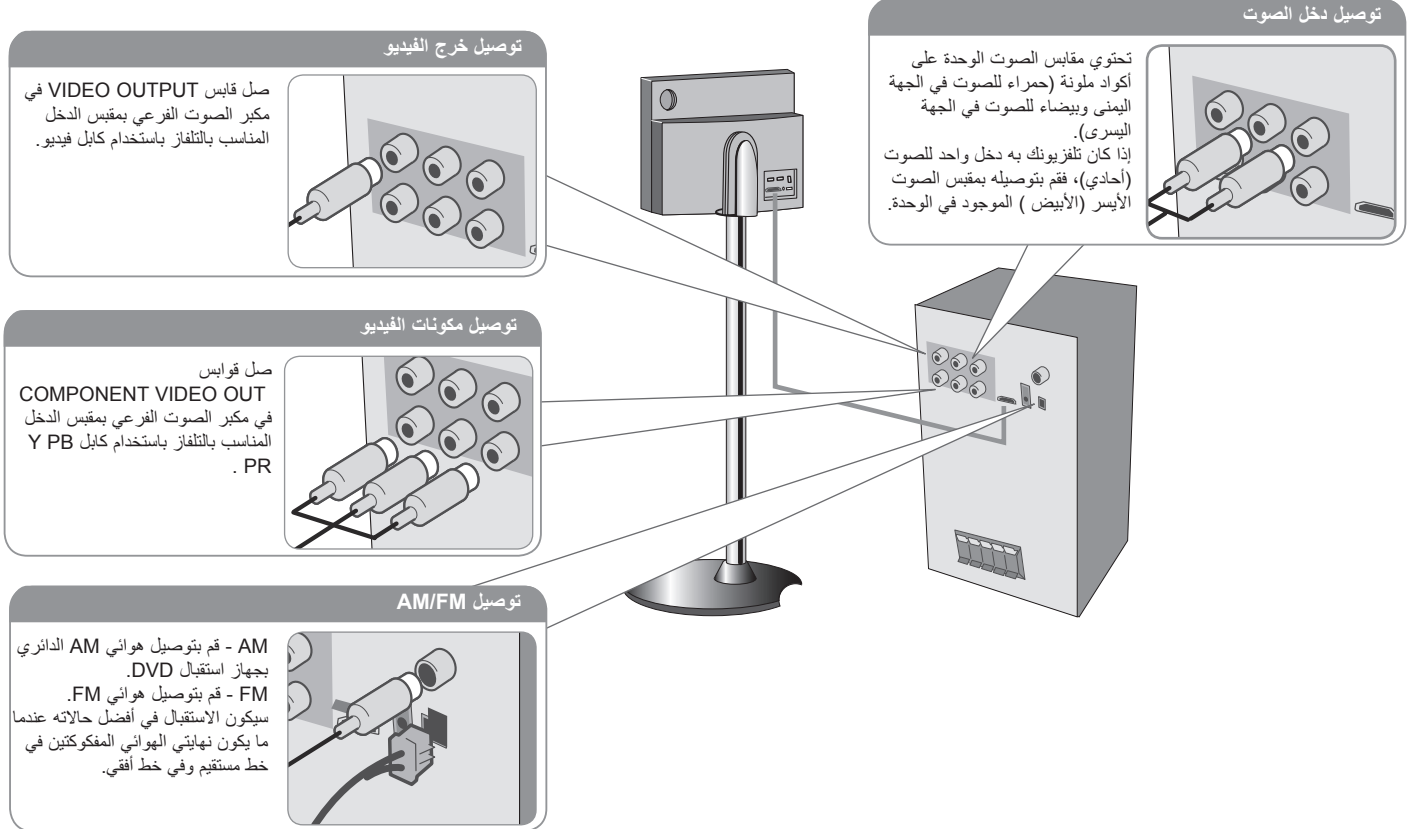
### توصيل مكبرات الصوت بمكبر صوت فرعي نشط.

#### 1 توصيل الأسلاك بمكبر صوت فرعي نشط.

لتوصيل كابل للوحدة، اضغط على كل لوحة الأصابع البلاستيكية لفتح طرف التوصيل. أدخل السلك وحرر  
اللوحة بلاستيكية تعمل بالأصابع

## توصيل الوحدة بالنظام المركزي

1 صل القوابس على الوحدة (أو مكبر الصوت الفرعي النشط) والتلفاز (مشغل DVD أو الجهاز الرقمي... الخ) باستخدام الكوابل.



2 قم بتوصيل كابل الطاقة بمصدر الطاقة.

## توصيل الوحدة بالنظام المركزي

لماطبا في لباكلا تبتت تحت في (خ)ا... HDMI لباكو ماظنلا لباكو لباوكلا عفدا  
في فلخلا اعظلا لصو

## توصيل الوحدة بالنظام المركزي – يمكنك فعل المزيد

### ضبط الدقة

يمكنك تغيير دقة مكون الفيديو وخرج HDMI.  
لتغيير الدقة باستخدام قائمة الإعدادات كي يتم تحديد الدقة المطلوبة –  
أوتوماتيكي، 1080p، 1080i، 720p، 480p(576p)، 480i (576i).

### الدقة المتاحة حسب التوصيل

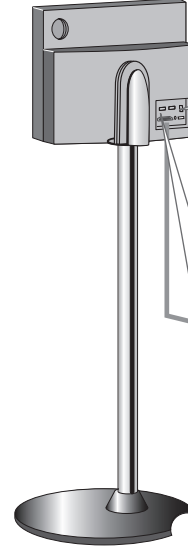
[HDMI OUT]: أوتوماتيكي أو 1080p و1080i و720p و480p (أو  
576p)  
[COMPONENT VIDEO OUT] (خرج مكونات الفيديو): 480p  
(أو 576p) و480i (أو 576i)  
[VIDEO OUT] (خرج الفيديو) 480i (أو 576i)

### ملاحظات على توصيل خرج HDMI Out

- إذا لم يقبل التلفاز ضبط الدقة الذي قمت به، تظهر صورة غير طبيعية  
على الشاشة. برجاء قراءة دليل المالك الخاص بالتلفاز واضبط الدقة التي  
يمكن أن يقبلها التلفاز.
- استخدم كابل HDMI في حدود 5 أمتار.
- إذا لم يتم عرض شريط مستوى الصوت على شاشة التلفاز عندما  
تحدد Simplink على وضع إيقاف التشغيل بالتلفاز، فأعد تشغيل  
الوحدة.

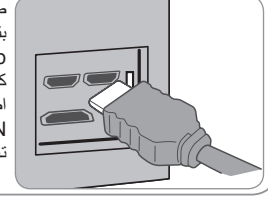
### الإستمتاع بالصوت الصادر من مصدر خارجي

يمكنك التمتع بالصوت الصادر من مصدر خارجي خلال الوحدة الخاصة بك.  
اضغط بشكل متكرر على INPUT (إدخال) لتحديد مصدر الإدخال  
المطلوب. AUX، AUX OPT، PORTABLE، HDMI IN، USB.



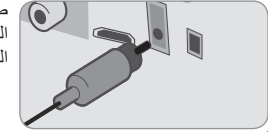
### توصيل دخل HDMI

صل قابس دخل HDMI الموجودة في الوحدة  
بقابس خرج HDMI الموجودة في صندوق  
Set-Top (أو جهاز رقمي الخ...) باستخدام  
كابل HDMI.  
اضبط المصدر الخارجي بمنفذ دخل HDMI  
عن طريق الضغط على INPUT. لا يمكنك  
تغيير الدقة في وضع دخل HDMI IN.



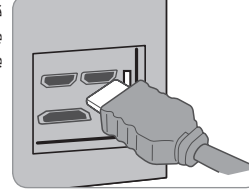
### توصيل دخل الصوت الرقمي

صل قابس OPTICAL IN (دخل)  
البصريات) إلى خرج البصريات في  
التلفاز (أو الجهاز الرقمي).



### توصيل خرج HDMI Out

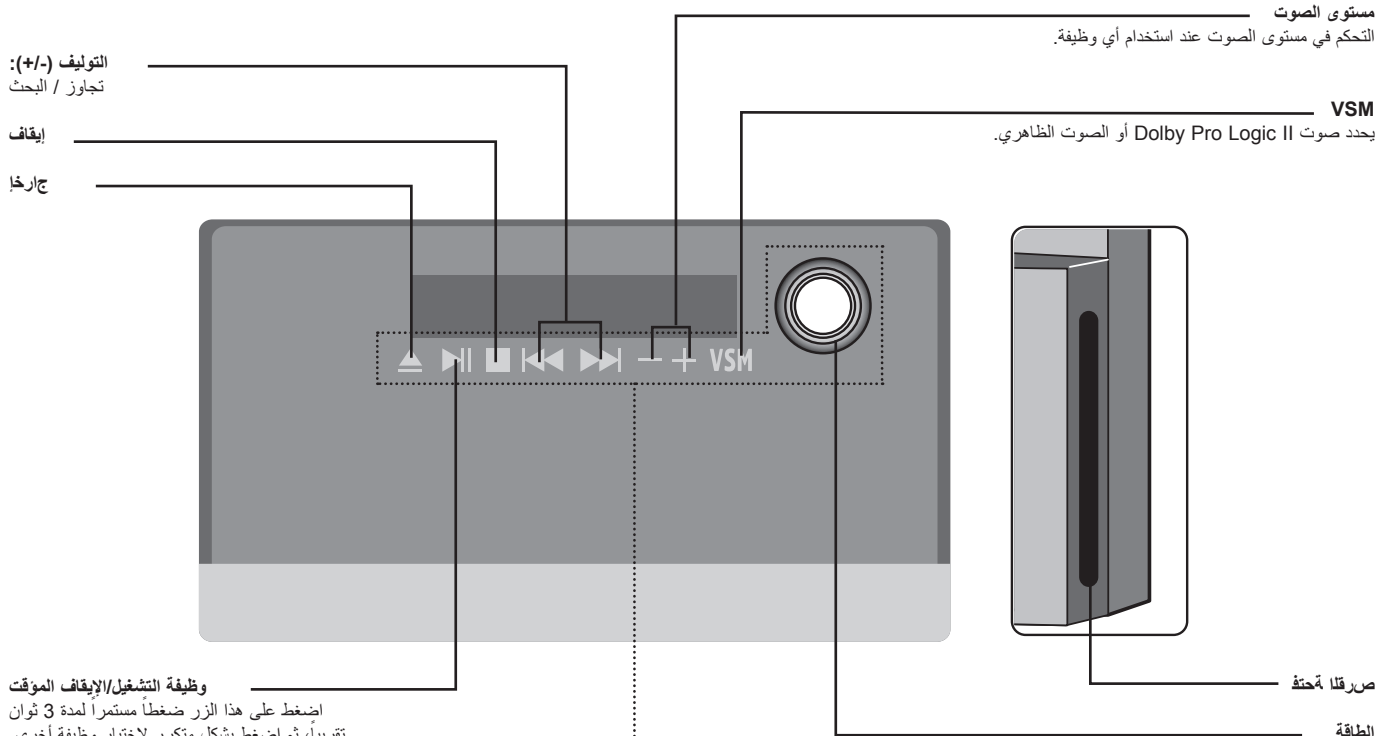
قم بتوصيل مقبس HDMI OUTPUT الموجود  
بالوحدة بمقبس دخل HDMI الموجود بتلفزيون  
يتوافق مع HDMI باستخدام كابل HDMI.







## الوحدة الرئيسية



وظيفة التشغيل/الإيقاف المؤقت  
اضغط على هذا الزر ضغطاً مستمراً لمدة 3 ثوان تقريباً، ثم اضغط بشكل متكرر لاختيار وظيفة أخرى.

### سمللاب لمعتة يتلا رارزلاً مادختسا تباطيتحا

- استخدم الأزرار التي تعمل باللمس بأيدي نظيفة وجافة.
- في البيئات الرطبة، جفف أي رطوبة متواجدة على الأزرار التي تعمل باللمس قبل الاستخدام.
- لا تضغط على الأزرار التي تعمل باللمس بقوة لتشغيلها.
- في حالة استخدام القوة بدرجة كبيرة، فقد يتلف مستشعر الأزرار التي تعمل باللمس.
- المس الزر المراد العمل به حتى يتسنى تشغيل الوظيفة بطريقة صحيحة.
- توخى الحذر من استخدام أية مواد توصيلية كالمعادن على الأزرار التي تعمل باللمس. فقد يؤدي ذلك إلى عيوب في التشغيل.

## ضبط الإعدادات

في وحدة التحكم عن بعد	
▲ ▼	1 قائمة إعداد الشاشة:
▶	2 تحديد خيار مطلوب في المستوى الأول:
▲ ▼	3 الانتقال إلى المستوى الثاني:
▶	4 تحديد خيار مطلوب في المستوى الثاني:
▲ ▼	5 الانتقال إلى المستوى الثالث:
▶ ▲ و ENTER (إدخال)	6 تغيير الإعداد:

## ضبط الإعدادات – يمكنك فعل المزيد

### ضبط إعدادات اللغة

**OSD (العرض على الشاشة) – اختر لغة لقائمة الإعداد والعرض على الشاشة.**  
يتم عرض " " على الشاشة أو أي علامة خطأ على الشاشة عندما تغير لغة شاشة التعليمات، فقم بما يلي:  
- أعد تشغيل الوحدة  
- غير الوظيفة  
- افصل جهاز USB وصله.

### صوت/ترجمة/قائمة القرص – حدد لغة القائمة/الصوت/الترجمة.

[Original] (أصلية): تشير إلى اللغة الأصلية التي تم تسجيل القرص بها.  
[Others] (عناصر أخرى): لتحديد لغة أخرى، اضغط على الأزرار الرقمية ثم اضغط على ENTER لإدخال الرقم المتمثل المكون من أربعة أعداد وفقاً لقائمة كود اللغة الموجودة في الفصل المرجعي (انظر صفحة 19). في حالة حدوث خطأ قبل الضغط على ENTER (إدخال)، اضغط CLEAR (مسح). [OFF] (إيقاف التشغيل) (من أجل ترجمة القرص): إيقاف تشغيل الترجمة.

## الإعدادات الأولية للغة العرض على الشاشة - اختياري

قبل استخدام الوحدة للمرة الأولى لضبط لغة OSD الأولية.

في وحدة التحكم عن بعد	
POWER (طاقة)	1 شغل الطاقة: يظهر إطار عرض قائمة اللغات
▲ ▼ ◀ ▶	2 اختر اللغة:
ENTER (إدخال)	3 اضغط:
▶ ◀ و ENTER (إدخال)	4 لتأكيد الاختيار، اضغط:

## الإعدادات الأولية لرموز المناطق

بعد إعدادات المصنع، لضبط رموز المناطق، اتبع المذكور أدناه.

في وحدة التحكم عن بعد	
SETUP (إعداد)	1 قائمة إعداد العرض:
▲ ▼	2 اختر قائمة LOCK (تأمين) في المستوى الأول:
▶	3 انتقل للمستوى الثاني: تظهر رموز المناطق النشطة في المستوى الثاني:
▶	4 انتقل للمستوى الثالث:
الأزرار الرقمية من (0 إلى 9) ثم ENTER (إدخال)	5 أدخل كلمة السر الجديدة ثم اضغط:
الأزرار الرقمية من (0 إلى 9) ثم ENTER (إدخال)	6 راجع كلمة السر الجديدة التي تم إدخالها ثم اضغط:
▲ ▼ ◀ ▶	7 اختر رمزاً للمنطقة الجغرافية: بعد الاختيار، سيتم تنشيط Rating (التصنيف) و Password (كلمة السر). (الصفحة 19)
ENTER (إدخال)	8 لتأكيد الاختيار، اضغط: تأكد من إنهاء إعداد رمز المنطقة قبل الخروج من قائمة الإعداد إذا لم يمكنك ضبط التصنيف وكلمة المرور.

## ضبط إعدادات العرض

نسبة عرض التلفاز إلى ارتفاعه – حدد مظهر الشاشة الذي سيتم استخدامها وفقاً لشكل شاشة التلفاز الخاص بك.  
[4:3]: حدده عند توصيل جهاز تليفزيون نسبة عرضه للصورة هي النسبة القياسية 4:3.  
[16:9]: حدده عند توصيل جهاز تليفزيون نسبة عرضه 16:9.

**وضع العرض** – إذا حددت 4:3، فإنك ستحتاج إلى تحديد الطريقة التي ترغب أن يتم بها عرض برامج الشاشة والأفلام في شاشة التلفاز الخاص بك.

[Letterbox]: يعرض صورة شاشة عريضة مع وجود أشرطة سوداء في الجزء العلوي والسفلي من الشاشة.

[Panscan]: يملأ ذلك الشاشة الكاملة 4:3 مع اقتصاص الصورة حسبما يلزم.

**دقة الفيديو** – استخدم **▼ ▲** لتحديد الدقة المطلوب، ثم اضغط على **ENTER** (إدخال) لتأكيد الاختيار. يمكنك ضبط دقة عرض فيديو 1080 بيت للاستمتاع بجودة الصورة الكاملة (HD). (تدريج HD كاملة) يشير الرقم الموجود في 480p (أو 576p) و 720p و 1080p و 1080i إلى عدد خطوط الفيديو. يشير "i" و "p" إلى المسح المتداخل والتزايدى على التوالي.

[Auto] (أوتوماتيكي) إذا تم توصيل مقيس HDMI الخاص بأجهزة التلفاز التي توفر عرض المعلومات (EDID)، يحدد أوتوماتيكيًا أفضل دقة تناسب التلفاز الذي تم توصيله (1080p أو 1080i أو 720p أو 480p (أو 576p)). (لتوصيل HDMI فقط)  
[1080p] يخرج 1080 خطأ من الفيديو المتداخل. (لتوصيل HDMI فقط)  
[720p] يخرج 720 خطأ من الفيديو التزايدى. (لتوصيل HDMI فقط)  
[480p] (أو 576p) يخرج 480 (أو 576) خطأ من الفيديو التزايدى.  
[480i] (أو 576i) يخرج 480 خطأ من الفيديو المتداخل.

## ملاحظات على دقة الفيديو

- لا تتوافر سوى الدقة التي يدعمها جهاز التلفاز.
- قد لا تعمل بعض دقات خرج HDMI ويتوقف ذلك على جهاز التلفاز الخاص بك.
- إذا لم يقبل التلفاز ضبط الدقة الذي قمت به، تظهر صورة غير طبيعية على الشاشة.
- برجاه قراءة دليل مالك التلفاز واضبط الدقة التي يمكن أن يقبلها التلفاز.
- إذا تم توصيل مقيس HDMI الخاص بأجهزة التلفاز التي توفر عرض المعلومات (EDID)، فستعذر عليك تحديد الدقات التي لا يقبلها التلفاز.
- إذا لم تظهر الصورة على الشاشة، فغير مصدر إدخال التلفاز.
- إذا أوقف تشغيل التلفاز أو فصلت كابل HDMI أثناء قراءة الجهاز، فقد تتوقف القراءة. عليك النقر على زر العرض لتبدأ العرض ثانية. بالنسبة لبعض أجهزة التلفزيون، حينما تغير وضع التلفزيون، قد تحدث بعض الحالات المحددة أعلاه.

## ضبط إعدادات الصوت

**إعداد مكبر الصوت 5.1** – يضبط قائمة إعداد مكبر الصوت 5.1 الخاص بإخراج مضخم الصوت. [Speaker]: اختر مكبر الصوت الذي تريد ضبطه.

[Size] (الحجم): بما أن إعدادات مكبر الصوت ثابتة، فلن يمكنك تغيير هذه الإعدادات.

[Volume] (مستوى الصوت): اضبط مستوى الإخراج لمكبر الصوت المحدد. (5-ديسبل – 5ديسبل)  
[Distance] (المسافة): إذا وصلت مكبرات الصوت بمستقبل DVD/CD، فإن ضبط المسافة يسمح

لمكبرات الصوت معرفة المدى الذي يجب أن يقطع الصوت للوصول إلى نقطة السماع المضبوطة. يسمح هذا للصوت الصادر من مكبر الصوت بالوصول إلى المستمع في نفس الوقت.

اضغط **▶ / ◀** لضبط مسافة مكبر الصوت المحدد.

[Test] (الاختبار): اضغط على **▶ / ◀** لاختبار إشارات كل مكبر صوت.

اضبط مستوى الصوت لمطابقة مستوى صوت إشارات الاختبار المحفوظة في النظام.

**التحكم في النطاق الديناميكي (DRC)** – يقوم بتوضيح الصوت عند خفض مستوى الصوت (Dolby Digital الرقمي). اضبطه على [On] (تشغيل) للحصول على هذا التأثير.

**Vocal** – حدد [On] (تشغيل) لدمج قنوات karaoke في صوت الاستريو العادي. لا يتم تفعيل هذه الوظيفة إلا مع أقراص karaoke DVD متعددة القنوات.

**HD AV Sync** – قد يواجه التلفاز الرقمي أحياناً فترة تأخير بين الصورة والصوت.

يمكنك تعويض ذلك إذا حدث عن طريق ضبط فترة تأخير في الصوت بحيث ينتظر فعلياً ظهور الصورة. ويسمى ذلك بمزامنة الصوت والصورة HD AV Sync.

استخدم **▲** للتمرير إلى أعلى وأسفل من خلال فترة تأخير والتي يمكنك ضبطها على أي قيمة بين 0 و 300 ميلي ثانية.

ستقاوت فترة التأخير ويتوقف ذلك قناة التلفاز الرقمية التي تشاهدها.

ستحتاج إلى إعادة ضبط مزامنة الصوت والصورة HD AV Sync إذا قمت بتغيير القناة.

## ضبط وضع الصوت

### Dolby Pro Logic II و VSM (VIRTUAL SOUND MATRIX)

يمكنك تحديد صوت Dolby Pro Logic II أو الصوت الظاهري. اضغط على VSM لضبط الصوت الظاهري أو تغيير وضع الصوت بشكل متكرر. (وهذه الوظيفة لا تعمل عندما تفتح وظائف AUX أو Tuner. لا تتوافر VSM أثناء قرارة ملف DivX أو DVD Audio) وضع [BYPASS]: يتم عرض البرنامج متعدد القنوات مع إشارات الصوت المحيطي وذلك حسب طريقة تسجيله.

#### مصدر قناة 2

وضع [PL II MOVIE] (الفيلم): يستخدم هذا الوضع مع عروض التلفزيون الستريو وكافة البرامج المستخدمة لتقنية دولبي المجسمة. والنتيجة هي اتجاه مجال صوت محسن يقترب من جودة صوت قناة 5.1 المنفصلة. وضع [PL II MUSIC] (الموسيقى): وضع الموسيقى Music للاستخدام مع أي تسجيلات موسيقية ستريو. وضع [PL II MATRIX]: هذا الوضع هو نفسه وضع Music فيما عدا إيقاف تشغيل نظام تحسين الاتجاه. كما يمكن استخدامه لتحسين الإشارات الأحادية لجعلها تبدو «أكثر قوة». يمكن استخدام هذا الوضع أيضًا في أنظمة السيارات، حيث يمكن أن يتسبب تقلب استقبال إشارة ستريو FM الضعيفة إلى تشويش إشارات الصوت المجسم من جهاز فك شفرة نظام. إن العلاج الأخير لضعف استقبال إشارة ستريو FM الضعيفة هو تغيير الصوت إلى أحادي. وضع الاستعراض [ON STAGE]: يملأ هذا الصوت قاعة حفل موسيقي. وضع [VIRTUAL] (الصوت الظاهري): يقدم صوت Realtime 3D المضبوط تقنية مزودة بمصادر استريو، ومحسنة لمكبرات الصوت الاستريو. يمكن للمستمعين الاستمتاع بتأثيرات صوت مجسم ظاهري رائعة باستخدام مشغلات الوسائط المتعددة الخاصة بهم.

#### مصدر قناة 5.1

وضع [VIRTUAL] (الصوت الظاهري): يقوم الصوت متعدد القنوات بتغيير الصوت المشغل في 5.1 ch إلى صوت ظاهري في 10.1 ch ولذلك يشعر بانك تستمع إلى الصوت في نفس الوقت من مكبرات الصوت اليميني واليسرى ومكبرات الصوت الوسطى.

#### ضبط مجال صوتي مبرمج مسبقاً

يحتوي هذا النظام على عدد من المجالات الصوتية المحيطية المضبوطة مسبقاً.

حدد المجال الذي يحقق أفضل ملائمة للبرنامج الذي تشاهده عن طريق الضغط على EQ (الموازن) بشكل متكرر للتنقل خلال الخيارات: NORMAL (عادي)، NATURAL (محايد)، AUTO EQ (موازن أوتوماتيكي)، POP، CLASSIC (كلاسيكي)، ROCK، JAZZ، ARABIC - اختياري

[AUTO EQ] (موازن أوتوماتيكي): لا يتم تشغيل AUTO EQ إلا في ملفات MP3/ WMA التي تحتوي على المعلومات. (يتم تشغيل بطاقة ID3 Tag في الإصدار رقم 1 فقط). يتم تشغيل ملف WMA على المعالج العادي بغض النظر عن معلومات Tag.

### ضبط إعدادات القفل

للوصول إلى خيارات القفل، يجب أن تدخل كلمة مرور مكونة من 4 أحرف. إذا لم تكن قد أدخلت كلمة المرور حتى الآن، فانت مطالب بإجراء ذلك. أدخل كلمة المرور المكونة من 4 أحرف. قم بإدخاله مرة ثانية للتأكد من صحته. إذا ارتكبت أي خطأ أثناء إدخال الرقم، اضغط على CLEAR (مسح) لحذف الأعداد. يمكنك إعادة تعيين كلمة المرور إذا نسيتها. اضغط SETUP لعرض قائمة الإعدادات. أدخل '210499' واضغط على Enter. لقد تم مسح كلمة المرور الآن.

**التصنيف –** حدد مستوى التصنيف. كلما انخفض المستوى، كلما زادت دقة التصنيف. حدد [Unlock] (فتح القفل) لتعطيل التصنيف.

**كلمة المرور –** تضبط أو تغيير كلمة المرور الخاصة بإعدادات القفل. [جديدة]: أدخل كلمة مرور جديدة مكونة من 4 أرقام باستخدام الأزرار الرقمية ثم اضغط على ENTER (إدخال).

أدخل كلمة المرور مرة أخرى للتأكيد.

[تغيير]: أدخل كلمة المرور الجديدة مرتان بعد إدخال كلمة المرور الحالية.

**رمز المنطقة –** حدد رمز لإحدى المناطق الجغرافية كمستوى لتصنيف التشغيل.

ويحدد ذلك مقاييس المنطقة المستخدمة لتصنيف أقرص DVD التي يتم التحكم فيها بواسطة القفل العائلي. راجع «رمز المنطقة» في صفحة 19.

### ضبط الإعدادات الأخرى

**PBC (التحكم في التشغيل) –** توفر هذه الخاصية ميزات ملاحظة خاصة والتي تتوفر في بعض.

اختر [On] (تشغيل) لاستخدام هذه الخاصية.

**تسجيل (DivX R) –** إننا نوفر لك كود تسجيل خدمة DivX® VOD (الفيديو حسب الطلب) الذي يسمح لك باستئجار وشراء ملفات الفيديو باستخدام خدمة DivX® VOD.

للمزيد من المعلومات، قم بزيارة [www.divx.com/vod](http://www.divx.com/vod).

اضغط على ENTER عند تمييز الرمز [Select] (تحديد) ويمكنك رؤية كود التسجيل الخاص بالوحدة.

**Bit Rate (معدل البت) –** يمكنك ضبط جودة الملف المسجل.

## تشغيل أحد الأقراص أو الملفات

في وحدة التحكم عن بعد	
-	1 ادخل قرصاً في الفتحة: (على الوحدة)
▲ ▼ ◀ ▶	2 اضبط إعدادات القائمة: أو حدد ملف من القائمة
▶ (تشغيل) PLAY	3 ابدأ تشغيل القرص:
■ زر (الإيقاف) STOP	4 لإيقاف تشغيل القرص:

## تشغيل أحد الأقراص أو الملفات - يمكنك فعل المزيد

### تشغيل قرص DVD به قائمة DVD

تحتوي معظم أقراص DVD على قائمة يتم تحميلها أولاً قبل بدء تشغيل الفيلم.

يمكنك التنقل عبر هذه القوائم باستخدام ▶ ◀ ▲ ▼ لتحديد الاختيار المطلوب. اضغط على ENTER للاختيار.

### التجاوز إلى الفصل/المسار التالي/السابق ALL

اضغط على SKIP (⏮) (تجاوز) للانتقال إلى الفصل/المسار التالي.

اضغط على SKIP (⏪) (تجاوز) للرجوع إلى بداية الفصل/المسار الحالي.

اضغط على SKIP (⏩) (تجاوز) مرتين لفترة وجيزة للرجوع إلى الفصل/المسار السابق.

### إيقاف التشغيل مؤقتاً ALL

اضغط على PAUSE/STEP (⏸) (إيقاف مؤقت / خطوة) (⏸) لإيقاف التشغيل مؤقتاً.

اضغط على PLAY (▶) (تشغيل) لمواصلة التشغيل.

### تشغيل صورة بصورة DviX DVD

اضغط على PAUSE/STEP (إيقاف مؤقت / خطوة) (⏸) بشكل متكرر لتشغيل صورة بصورة.

### التشغيل بشكل متكرر ALL

اضغط على REPEAT بشكل متكرر لاختيار عنصر سيتكرر. العنوان الحالي أو الفصل أو المجموعة أو المسار سيتم قراءته بشكل متكرر. للعودة إلى التشغيل العادي، اضغط على REPEAT (تكرار) لتحديد [OFF] (إيقاف التشغيل).

## عرض معلومات القرص على الشاشة

في وحدة التحكم عن بعد	
1 اضغط على DISPLAY (شاشة العرض):	1 اضغط على DISPLAY (شاشة العرض):
▲ ▼	2 حدد أحد العناصر:
◀ ▶	3 اضبط إعدادات قائمة شاشة العرض:
DISPLAY (شاشة العرض)	4 للعودة إلى الخروج:

## عرض معلومات القرص - يمكنك فعل المزيد

يمكنك تحديد أحد العناصر عن طريق الضغط على ▶ ◀ ▲ ▼

العنوان (أو المسار) الحالي	1/6 ▶
عدد/عدد الملفات الإجمالي (أو المسارات)	4/26 ▶
رقم الفصل الحالي/العدد الإجمالي للفصول	1--1--▶
وقت التشغيل المنقضي	1 ENG DVI 0 3/2.1CH ▶
لغة أو قناة الصوت المختارة	1 KOR ▶
الترجمة المختارة	1/3 ▶
الزاوية المختارة/العدد الإجمالي للزوايا	Bypass ▶
وضع الصوت المحدد	1/2 ▶
الانتقال إلى مجموعة أخرى (في حالة قرص صوتي DVD).	1/21 ▶
عرض صفحة أخرى (في حالة قرص صوتي DVD).	1/6 ▶
العنوان (أو المسار) الحالي	
عدد/عدد الملفات الإجمالي (أو المسارات) (في حالة قرص صوتي DVD).	

## الرمز المستخدم في هذا الدليل

MP3	ملفات MP3	ALL	جميع الأقراص والملفات المدرجة أدناه
WMA	ملفات WMA	DVD	DVD و DVD±R/RW المصاغة نهائياً
ACD	أقراص الصوت المضغوطة	DivX	ملفات DivX

## قرص مختلط أو محرك ذاكرة فلاش DivX – USB و MP3/WMA و JPEG

عند تشغيل أحد الأقراص أو محرك ذاكرة فلاش USB يحتوي على ملفات DivX و MP3/WMA و jpeg معاً، يمكنك تحديد أي قائمة من الملفات ترغب في تشغيلها عن طريق الضغط على TITLE (العنوان).

### تغيير ضبط الحرف لعرض ترجمة DivX® بالشكل الصحيح DviX

إذا لم تظهر الترجمة بشكل سليم أثناء التشغيل، اضغط على SUBTITLE (ترجمة) باستمرار لمدة 3 ثوانٍ، ثم اضغط على SUBTITLE (ترجمة) لاختيار رمز اللغة حتى تظهر الترجمة بشكل سليم.

### متطلبات ملف DivX DviX

يتوقف توافق قرص DivX مع هذا المشغل على القيود التالية:

- حجم الدقة المتاح: 800x600 (العرض x الارتفاع) بكسل
- تتوافر ترجمة أفلام DivX في حدود 45 حرف.
- إذا كان هناك رمزاً لا يمكن عرضه في ملف DivX، فسيظهر كعلامة « \_ » على شاشة العرض.
- إذا زاد عدد إشارات الشاشة عن 30 في كل ثانية، فربما لا تعمل هذه الوحدة بشكل عادي.
- إذا لم يكن هناك فاصل بين بناء الصوت والفيديو في الملف المسجل، فسيتم إخراج الصوت أو الفيديو وليس كلاهما معاً.
- إذا كان اسم ملف الفيديو مختلفاً عن اسم ملف الترجمة، فربما لا تظهر الترجمة أثناء قراءة ملف DivX.
- امتدادات ملف ".avi": "MPEG4" و "mpg" و "mpeg"
- ملف ترجمة DivX القابل للتشغيل: (. SubStation Alpha (.sami) SAMI (.txt) SubRip (.ssa/.txt) SubViewer 2.0 (.sub/.txt) VobSub (.sub) MicroDVD (.sub/.txt) TMPlayer(.txt) DVD Subtitle System (.txt) إن ملفات VobSub(.sub) المدمجة مع مشغل USB غير مدعومة
- تنسيق Codec القابل للتشغيل: "DVIX3.xx"، "DVIX4.xx"، "DVIX5.xx"، "MP43"، "31VX"
- تنسيق الصوت القابل للتشغيل: "AC3"، "DTS"، "PCM"، "MP3"، "WMA"
- التردد العيبي: ضمن 48-32 كيلو هرتز (MP3)، ضمن 48-24 كيلو هرتز (WMA)
- محل البت: في حدود 32-320 كيلو بت في الثانية (MP3)، في حدود 192-40 كيلو بت في الثانية (WMA)
- CD-R/RW، تنسيق ISO 9660 DVD±R/RW
- الحد الأقصى للملفات/الأقراص: أقل من 999 (العدد الإجمالي من الملفات والمجلدات)

### عرض معلومات الملف (ID3 TAG) MP3

أثناء تشغيل ملف MP3 يحتوي على معلومات الملف، يمكنك عرض المعلومات عن طريق الضغط على DISPLAY (شاشة العرض) بشكل متكرر.

### شاشة التوقف

تظهر شاشة التوقف عندما تترك الوحدة في وضع Stop (الإيقاف) لمدة حوالي خمس دقائق.

### التقديم السريع أو الترجيع السريع ALL

اضغط على SCAN (▶ أو ◀) (مسح) لتشغيل التقديم السريع أو الترجيع السريع أثناء التشغيل. يمكنك تغيير سرعة التشغيل المتنوعة عن طريق الضغط على SCAN (مسح) (▶ أو ◀) بشكل متكرر. اضغط على PLAY (▶) (تشغيل) لمتابعة التشغيل بالسرعة العادية.

### تحديد لغة الترجمة DviX DVD

أثناء التشغيل، اضغط على SUBTITLE (☐) (الترجمة) بصورة متكررة لاختيار لغة الترجمة المطلوبة.

### خفض سرعة التشغيل DVD

أثناء إيقاف التشغيل مؤقتاً، اضغط على SCAN (▶ أو ◀) (مسح) لخفض سرعة التقديم أو الترجيع. يمكنك تغيير سرعة التشغيل المتنوعة عن طريق الضغط على SCAN (مسح) (▶ أو ◀) بشكل متكرر. اضغط على PLAY (▶) (تشغيل) لمتابعة التشغيل بالسرعة العادية.

### شاهد واستمع بمعدل سرعة 1.5 مرة DVD ACD MP3 WMA

اضغط على PLAY (تشغيل) عند وجود قرص DVD بالفعل قيد التشغيل لمشاهدة قرص DVD والاستماع إليه بمعدل سرعة 1.5 مرة عن سرعة التشغيل العادية. سيظهر x1.5 ▶ في الركن العلوي الأيمن على الشاشة. اضغط على PLAY (تشغيل) للرجوع إلى سرعة التشغيل العادية. لا تعمل هذه الوظيفة أثناء قراءة قرص صوت DVD.

### عرض قائمة Title (العنوان) DVD

اضغط على TITLE (العنوان) لعرض قائمة عناوين القرص؛ إذا كانت متاحة.

### عرض قائمة DVD DVD

اضغط على قائمة DVD MENU (قائمة DVD) لعرض قائمة القرص إذا كانت متاحة.

### بدء التشغيل من الوقت المحدد DviX DVD

البحث عن نقطة البدء لكون الوقت الذي تم إدخاله. اضغط على DISPLAY (العرض) أثناء التشغيل وحدد رمز الساعة الزمنية. أدخل وقت البدء المطلوب بالساعات والدقائق والثواني واضغط على ENTER. إذا أدخلت رقمًا خاطئًا، فاضغط على CLEAR للإدخال مرة أخرى.

### ذاكرة المشهد الأخير DVD

تقوم هذه الوحدة بحفظ المشهد الأخير من القرص الأخير الذي يتم عرضه. ويقي المشهد الأخير في الذاكرة حتى لو قمت بإخراج القرص من المشغل أو قمت بإيقاف تشغيل الوحدة (وضع الاستعداد). إذا قمت بتحميل قرص تم حفظ المشهد به، فسيتم استدعاء هذا المشهد أوتوماتيكياً.

## عرض ملفات الصور

في وحدة التحكم عن بعد	
-	1 أدخل قرصاً في الفتحة: (على الوحدة)
▲ ▼	2 حدد أحد ملفات الصور:
ENTER (إدخال)	3 اعرض الملف المحدد في عرض ملء الشاشة:
■ زر STOP (الإيقاف)	4 للرجوع إلى القائمة:

## عرض ملفات الصور- يمكنك فعل المزيد

### عرض ملفات الصور كشريحة عرض

استخدم ▶ ◀ ▲ ▼ لتمييز رمز (■) ثم اضغط على ENTER لبدء عرض الشريحة. يمكنك تغيير سرعة عرض الشريحة باستخدام ▶ ◀ عند تمييز الرمز (■).

### التجاوز إلى الصورة التالية/السابقة

اضغط على SKIP (تجاوز) (▶▶ أو ◀◀) لعرض الصورة السابقة / التالية.

### قم بتدوير الصورة

استخدم ▶ ◀ ▲ ▼ لتدوير الصورة في الشاشة بالكامل.

### إيقاف عرض الشريحة مؤقتاً

اضغط على PAUSE/STEP (||) (إيقاف مؤقت/خطوة) لإيقاف عرض الشرائح مؤقتاً. اضغط على PLAY (▶) (تشغيل) لاستئناف عرض الشريحة.

### متطلب ملف الصور

- يقتصر ملف JPEG المتوافقة مع هذه الوحدة على ما يلي:
- امتدادات الملف: ".jpg"
- حجم الصورة: عادي - في خلال 5120 × 3840 (العرض × الارتفاع) بيكسل.
- متتابع - في خلال 2048 × 1536 (العرض × الارتفاع) بيكسل.
- CD-R/RW، تنسيق ISO 9660 DVD±R/RW
- الحد الأقصى للملفات/القرص: أقل من 999 (العدد الإجمالي من الملفات والمجلدات)

## إنشاء البرنامج الخاص بك WMA MP3 ACD

يمكنك تشغيل محتويات أحد الأقراص بالترتيب الذي تريده عن طريق تنظيم ترتيب ملفات الموسيقى في القرص. يتم مسح البرنامج عند إزالة القرص. حدد ملف الموسيقى المطلوب ثم اضغط على PROG./MEMO. (البرمجة/الذاكرة) أو قم بتحديد "▶▶" ثم اضغط على ENTER لإضافة ملف الموسيقى إلى قائمة البرنامج. لإضافة جميع ملفات الموسيقى الموجودة في القرص، حدد "▶▶▶" ثم اضغط على ENTER. حدد أحد ملفات الموسيقى من قائمة البرامج ثم اضغط على ENTER لبدء التشغيل المبرمج. لمسح أحد الملفات الموسيقية من قائمة البرامج، حدد الملف الموسيقي الذي تريد مسحه ثم اضغط على CLEAR (مسح) أو حدد رمز "▶▶▶" ثم اضغط على ENTER. لمسح جميع الملفات الموسيقية من قائمة البرنامج، حدد "▶▶▶▶" ثم اضغط على ENTER.

### متطلب الملف الموسيقي MP3/WMA

- يقتصر توافق MP3/WMA مع هذه الوحدة على ما يلي:
- امتدادات الملف: ".mp3" و ".wma".
- التردد العيني: ضمن 32-48 كيلو هرتز (MP3)، ضمن 24-48 كيلو هرتز (WMA).
- معدل البت: ضمن 32-320 كيلو بت في الثانية (MP3)، ضمن 40-192 كيلو بت في الثانية (WMA).
- CD-R/RW، تنسيق ISO 9660 DVD±R/RW
- الحد الأقصى للملفات/القرص: أقل من 999 (العدد الإجمالي من الملفات والمجلدات)

### تحديد النظام

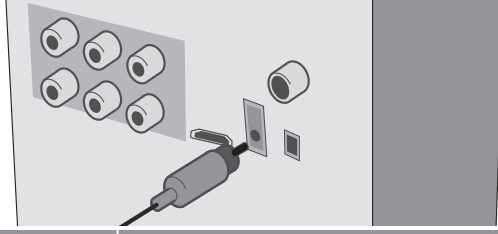
يجب اختيار وضع النظام المناسب لنظام التلفاز. إذا ظهرت "NO DISC" على شاشة العرض، اضغط باستمرار على PAUSE/STEP (||) بوحدة التحكم عن بعد لأكثر من خمس ثوان لتمكين اختيار نظام.

### اوضع توفير الطاقة

- يمكنك إعداد الوحدة في وضع توفير الطاقة
- في وضع تشغيل الطاقة، اضغط مع الاستمرار على زر (POWER) (الطاقة) لمدة 3 ثوان.
- لا يتم عرض أي شيء في الشاشة عند إيقاف تشغيل الوحدة. للإلغاء اضغط على POWER

## إعداد 5.1ch ez

الاستماع للصوت من التلفاز و DVD و جهاز رقمي مع وضع 5.1ch نشط. حتى في وضع إيقاف التشغيل، إذا ضغطت على TV→HT SPK، فسيتم تشغيل الطاقة ويتم أوتوماتيكيًا التحول إلى وضع AUX OPT.



في وحدة التحكم عن بعد	
	1 صل مكبر الصوت النشط لقابس OPTICAL IN في القابس على optical out الخاص بالتلفاز (أو الجهاز الرقمي الخ):
	2 حدد <b>AUX OPT</b> : لتحديد AUX OPT مباشرة
<b>TV→HT SPK</b>	
	3 استمع إلى صوت باستخدام مكبر الصوت <b>5.1ch</b> :
<b>FUNCTION</b> (الوظيفة) أو <b>INPUT</b> (إدخال)	4 للخروج من <b>AUX OPT</b> :

## الاستماع إلى الراديو

تأكد من توصيل كل من هوائي FM و AM.

في وحدة التحكم عن بعد	
<b>POWER</b> (طاقة)	1 قم بتشغيل الطاقة:
<b>FUNCTION</b> (الوظيفة)	2 حدد إما <b>FM</b> أو <b>AM</b> :
<b>TUN +/-</b> (التوليف)	3 حدد إحدى محطات الراديو:
<b>PROG./MEMO.</b> (البرمجة/الذاكرة)	4 لحفظ محطة راديو: سيظهر الرقم المضبوط مسبقًا في شاشة العرض
<b>PRESET</b> (▲/▼) لضبط المسبق	5 لتحديد محطة «محموطة»، أدخل رقم الضبط المسبق: يمكن حفظ ما يصل إلى 50 محطة راديو.
<b>PROG./MEMO.</b> (البرمجة/الذاكرة)	6 للتأكيد، اضغط على:

## الاستماع إلى الراديو – أكثر مما يمكنك فعله

البحث أوتوماتيكيًا عن محطات الراديو

اضغط باستمرار على **TUN/-TUN**، لما يزيد عن ثانية واحدة. سيقوم الموالف بالمسح أوتوماتيكيًا ويتوقف عندما يعثر على محطة الراديو.

اختر أحد أرقام الضبط المسبق لمحطة الراديو.

يمكن اختيار رقم الضبط المسبق عند تخزين محطة راديو. عندما يقوم المشغل أوتوماتيكيًا بعرض رقم ضبط مسبق، اضغط على **PRESET** (▲/▼) (الضبط المسبق) لتغييره. اضغط على **PROG./MEMO.** (البرمجة/الذاكرة) لحفظ الرقم المختار.

حذف كل المحطات المحفوظة

استمر في الضغط على **PROG./MEMO.** لثانيتين تقريبًا. سيومض **ERASE ALL** (محو الكل) في شاشة جهاز استقبال DVD. اضغط على **PROG./MEMO.** لمحو كل محطات الراديو المحفوظة.

تحسين استقبال **FM** الضعيف

اضغط على **(MONO/ST)** (**▶**) **PLAY** بوحدة التحكم عن بعد. سيؤدي ذلك إلى تغيير الموالف من صوت الاستريو إلى الصوت الأحادي وعادة ما يتم تحسين الاستقبال.



## الاستماع إلى الموسيقى من جهاز USB الخاص بك – يمكنك فعل المزيد

### أجهزة USB متوافقة

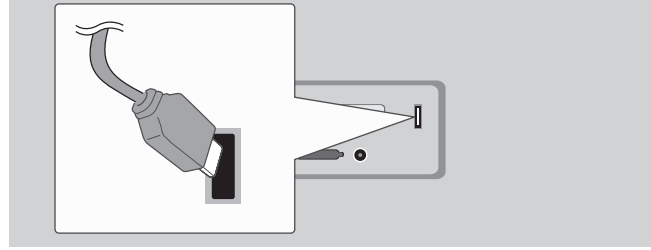
- لا يتم دعم الأجهزة التي تتطلب تثبيت برنامج إضافي عندما تقوم بتوصيلها بجهاز كمبيوتر.
- مشغل MP3: مشغل MP3 من نوع الفلاش.
- محرك ذاكرة الفلاش USB: الأجهزة التي تدعم USB2.0 أو USB1.1. (في حالة إدخال USB 2.0 في المشغل، إذا ما تم تشغيله بنفس السرعة مثل USB 1.1).

### متطلب جهاز USB

- لا تخلع جهاز USB أثناء التشغيل.
- يجب عمل نسخة احتياطية لمنع تلف البيانات.
- في حالة استخدام كابل استطالة USB أو لوحة توصيل USB، قد لا تتعرف الوحدة على جهاز USB.
- لا يتم دعم الجهاز الذي يستخدم نظام ملفات NTFS. (لا يتم دعم سوى نظام ملفات FAT (16/32)).
- لا تدعم وظيفة USB لهذه الوحدة جميع أنواع أجهزة USB.
- لا يتم دعم الكاميرا الرقمية والهاتف المحمول.
- لا يتم دعم هذه الوحدة عندما يصل إجمالي عدد الملفات إلى 1000 ملفاً أو أكثر.
- إذا كان محرك جهاز USB اثنين أو أكثر، فسيتم عرض مجلد المحرك على الشاشة.
- إذا أردت الانتقال إلى القائمة السابقة بعد أن تختار مجلداً، فاضغط RETURN (رجوع).
- في حالة وجود قارئ بطاقات متعدد، لن يمكن تشغيل الملفات.

## الاستماع إلى الموسيقى من جهاز USB

تضمن ميزة توصيل مشغل USB المحمول خلال منفذ USB الخاص بالنظام في أن جهاز USB يمكن التحكم فيه من النظام.



في وحدة التحكم عن بعد	
1	قم بتوصيل جهاز USB بالوحدة باستخدام كابل USB (غير مزود):
2	حدد وظيفة USB:
3	حدد ملف من القائمة:
4	ابدأ تشغيل الملف الموسيقي:
5	قبل فصل جهاز USB المحمول، قم بالتغيير إلى وظيفة من خلال الضغط على:
6	اخلع جهاز USB:

## سجل الموسيقى من CD إلى مشغل USB.

في وحدة التحكم عن بعد	
	<b>1</b> قم بتوصيل جهاز USB بالوحدة باستخدام كابل USB (غير مزود):
<b>FUNCTION (الوظيفة)</b>	<b>2</b> حدد أحد الأوضاع (DVD/CD) الذي تريد التسجيل فيه.
●	<b>3</b> ابدأ التسجيل: إذا كنت تريد تسجيل الملف الموسيقي المطلوب والموجود في القرص إلى USB. حدد أحد الملفات بعد بدء التسجيل:
● ◀ ▶ و	
<b>STOP ■</b>	<b>4</b> لإيقاف التسجيل:

- سيتم حفظ الملف في مجلد CD\_REC بتنسيق "TRK-001.mp3".
- في حالة CD-G، أو DTS، سيتعذر تشغيل التسجيل باستخدام USB.
- في حالة تسجيل أكثر من 999 ملفاً في مجلد CD\_REC، ستظهر الرسالة "ERROR" (خطأ) في شاشة العرض.
- يتم ترتيب الملفات الجديدة بتسلسل رقمي. وإذا كانت العدد الإجمالي للملفات أكثر من 999، قم بحذف البعض أو حفظ البعض في الكمبيوتر.
- ل HDD خارجي وقارئ بطاقات متعدد وجهاز مقفول ومشغل MP3 غير مدعومين.
- عند توصيل كابل HDMI أو إيقاف تشغيل التلفاز ثم تشغيله، فإن وضع التلفاز يتم ضبطه على وضع HDMI، وقد لا يتم عرض أي شيء على الشاشة أثناء تسجيل USB. لحل المشكلة، أوقف تسجيل USB المباشر.

إن القيام بعمل نسخ غير مرخصة من المواد المحمية ضد النسخ، بما في ذلك ملفات برامج الكمبيوتر، أو البث أو تسجيلات الصوت، يعد انتهاكاً لقوانين حقوق النشر ويمثل اعتداء مجرم. لا يجوز استخدام هذا الجهاز لهذه الأغراض.

كن على قدر المسؤولية احترم قوانين حقوق النشر

## سجل الموسيقى من CD إلى مشغل USB. – يمكنك فعل المزيد

### التسجيل من مصدر قرص الصوت المضغوط إلى USB

تسجيل مسار واحد - إذا تم التشغيل باستخدام USB أثناء تشغيل القرص المضغوط، سيتم تسجيل المسار الوحيد فقط في USB.

تسجيل جميع المسارات - إذا تم الضغط على زر REC (التسجيل) في حالة إيقاف القرص المضغوط، سيتم تسجيل جميع المسارات.

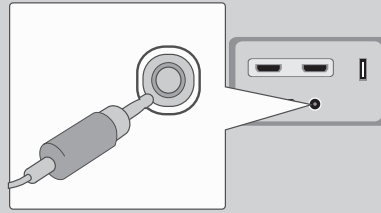
تسجيل قائمة البرامج - تقوم USB بالتسجيل بعد تحديد المسارات عن طريق الضغط على الزر PROG. إذا كنت تريد تسجيل المسار الذي تريده.

### انتبه لما يلي عند قيامك بالتسجيل

- لا تخرج جهاز USB أثناء تسجيل USB. وإذا لم يمكن، يجوز إنشاء ملف غير مكتمل وغير محذوف على الكمبيوتر.
- عند بدء التسجيل المباشر من جهاز USB، يمكن فحص معدل نسبة التسجيل لتسجيل جهاز USB في إطار العرض أثناء التسجيل.
- أثناء التسجيل، لا يوجد صوت ولا يمكن تشغيل مستوى الصوت.
- عند إيقاف التسجيل أثناء القراءة، سيتم تخزين الملف الذي تم تسجيله أثناء ذلك الوقت.
- لا يمكن التسجيل من "MIC IN" (دخل الميكروفون)
- USB REC (التسجيل باستخدام USB) القابل للتشغيل معدل البت: 96/128 كيلوبايت/ثانية (راجع إلى صفحة SETUP (الإعداد))
- أثناء التسجيل باستخدام جهاز USB، لا يمكن تشغيل مفتاح Pause (إيقاف مؤقت) للأقرص الصوتية فقط.
- لا يمكن استخدام جهاز قارئ البطاقات المتعددة للتسجيل باستخدام USB.
- لا يمكن توصيل منفذ USB الخاص بالكمبيوتر. لا يمكن استخدام الوحدة كجهاز تخزين
- في حالة تعذر التسجيل باستخدام USB، ستظهر الرسالة "USB FULL"، "ERROR"، "NO USB"، "NO REC" («لا يوجد»، «خطأ»، «ممتلئ»، «تعذر التسجيل») في إطار العرض.

## الاستماع إلى الموسيقى من المشغل المحمول

يمكن استخدام المشغل لتشغيل الموسيقى من المشغل المحمول بأنواع المتعددة



في وحدة التحكم عن بعد	
	<b>1</b> قم بتوصيل المشغل المحمول عن طريق قيس الوحدة في المنفذ.
-	منفذ IN (الدخل) الموجود في مقدمة المشغل:
<b>POWER (طاقة)</b>	<b>2</b> قم بتشغيل الطاقة:
<b>INPUT (إدخال)</b>	<b>3</b> حدد وظيفة PORTABLE:
-	<b>4</b> قم بتشغيل المشغل المحمول وبدأ تشغيله:

## رموز اللغة

استخدم هذه القائمة لإدخال لغتك المطلوبة للإعدادات الأولية التالية: Disc Audio (صوت القرص) و Disc Subtitle (ترجمة القرص) و Disc Menu (قائمة القرص).

الرمز	اللغة	الرمز	اللغة	الرمز	اللغة	الرمز	اللغة	الرمز	اللغة
8471	الطاجيكية	8185	كويشوا	7678	اللينجالا	7265	الهوسا	7282	الكرواتية
8465	التاميلية	8277	رايتو رومانيك	7684	الليتوانية	7387	العبرية	6783	التشيكية
8469	التيلوجية	8279	الرومانية	7775	المقدونية	7273	الهندية	6865	الدنماركية
8472	التيلاندية	8285	الروسية	7771	مالاجاس	7285	المجرية	7876	الهولندية
8479	التونجية	8377	السامسونية	7783	الماليزية	7383	الأيسلندية	6978	الإنجليزية
8482	التركية	8365	اللغة المنكر نيته	7776	مالايالام	7378	الأندونيسية	6979	إسبرانتو
8475	التركمانية	7168	الجيلية الأستكتندية	7773	الماورية	7365	اللغة الدولية	6984	الأمستونية
8487	التوية	8382	الصرية	7782	الماراتية	7165	الأيرلندية	7079	الفاووزية
8575	الأوكرانية	8372	الكرواتية الصربية	7779	المالدوفية	7384	الإيطالية	7074	فيجي
8582	الأوردية	8378	شونا	7778	المانغولية	7487	الجافانية	7073	الفنلندية
8590	الأوزبكية	8368	السندية	7865	نارو	7578	الكانادا	7082	الفرنسية
8673	الفيتنامية	8373	السنغالية	7869	النيبالية	7583	الكشميرية	7089	الفرنزية
8679	الفولايكية	8375	السلوفاكية	7879	الرومانية	7575	الكلز الاخاستانية	7176	غاليشيان
6789	الويلزية	8376	السلوفينية	7982	الأوربا	7589	الكرغيزية	7565	الجورجية
8779	الولوفية	6983	الأسبانية	8065	البنجابية	7579	الكرورية	6869	الألمانية
8872	إكسوزا	8385	السودانية	8083	الباشتو	7585	الكردية	6976	اليونانية
7473	البنديشية	8387	الفارسية	7065	الفارسية	7679	اللاوسية	7576	جرين لاند
8979	اليوربا	8386	السويدية	8076	البولندية	7665	اللاتينية	7178	الغوارانية
9085	الزولو	8476	التاجالوج	8084	البرتغالية	7686	اللاتفية	7185	الجورجانية

## رموز المنطقة

اختر أحد رموز المنطقة من هذه القائمة.

الرمز	المنطقة	الرمز	المنطقة	الرمز	المنطقة	الرمز	المنطقة	الرمز	المنطقة
LK	سريلانكا	PY	باراجواي	MV	المالديف	GL	جرين لاند	CR	كوستاريكا
SE	السويد	PH	الفلبين	MX	المكسيك	HK	هونغ كونغ	HR	كرواتيا
CH	سويسرا	PL	بولندا	MC	موناكو	HU	المجر	CZ	جمهورية التشيك
TW	تايوان	PT	البرتغال	MN	منغوليا	IN	الهند	DK	الدنمارك
TH	تايلاند	RO	رومانيا	MA	المغرب	ID	إندونيسيا	EC	الإكوادور
TR	تركيا	RU	روسيا الاتحادية	NP	نيبال	IL	إسرائيل	EG	مصر
UG	أوغندا	SA	المملكة العربية السعودية	NL	هولندا	IT	إيطاليا	SV	السلفادور
UA	أوكرانيا	SN	السنغال	AN	جزر الأنتيل الهولندية	JM	جامايكا	ET	أثيوبيا
US	الولايات المتحدة	SG	سنغافورة	NZ	نيوزيلندا	JP	اليابان	FJ	فيجي
UY	أوروغواي	SK	جمهورية سلوفاكيا	NG	نيجيريا	KE	كينيا	FI	فنلندا
UZ	أوزبكستان	SI	سلوفينيا	NO	النرويج	KW	الكويت	FR	فرنسا
VN	فيتنام	ZA	جنوب أفريقيا	OM	عمان	LY	ليبيا	DE	ألمانيا
ZW	زيمبابوي	KR	كوريا الجنوبية	PK	باكستان	LU	لوكسمبورج	GB	بريطانيا العظمى
		ES	أسبانيا	PA	بنما	MY	ماليزيا	GR	اليونان

## استكشاف المشكلات وإصلاحها

العلاج	السبب	استكشاف الأخطاء وإصلاحها
قم بتوصيل كابل التيار بأخذ الطاقة بالحائط بأمان.	تم فصل كابل التيار.	لا توجد طاقة
حدد وضع إدخال الفيديو المناسب على التلفاز حتى تظهر الصورة التي يستقبلها جهاز استقبال DVD على شاشة التلفاز.	جهاز التليفزيون غير معد لاستقبال إشارة قرص DVD.	لا توجد صورة
قم بتوصيل كابلات الفيديو بإحكام إلى كل من جهاز التلفاز وجهاز استقبال DVD.	كابلات الفيديو غير موصلة بإحكام.	
حدد وضع الإدخال الصحيح لجهاز استقبال الصوت حتى يمكنك سماع الصوت من جهاز استقبال DVD.	الجهاز المتصل بكابل الصوت غير معد لاستقبال خرج إشارة DVD.	يوجد صوت ضعيف أو لا يوجد صوت بالمرّة
قم بتوصيل كابلات الصوت في منافذ التوصيل الطرفية بشكل صحيح.	لم يتم توصيل كابلات الصوت بمكبرات الصوت أو جهاز الاستقبال بشكل محكم.	
استبدله بكابل صوتي جديد.	كابلات الصوت تالفة.	
قم بتنظيف القرص باستخدام قطعة قماش ناعمة مع التحرك بقطعة القماش إلى الخارج.	القرص متسخ.	جودة صورة DVD رديئة
ادخل القرص.	لم يتم إدخال أي قرص.	إن يتم تشغيل قرص DVD/CD
ادخل قرص قابل للتشغيل (تأكد من نوع القرص ونظام اللون وكود المنطقة).	تم إدخال قرص غير قابل للتشغيل.	
ضع القرص مع مواجهة الملصق أو الجانب المطبوع عليه لأعلى.	تم إدخال القرص بالمقلوب.	
اضغط على SETUP (إعداد) لخلق شاشة القائمة.	القائمة مفتوحة في الشاشة.	
أدخل كلمة المرور الخاصة بك أو قم بتغيير مستوى التصنيف.	يوجد قفل عائلي والذي يمنع تشغيل أقراص DVD ذات تصنيف معين.	
قم بتنظيف القرص باستخدام قطعة قماش ناعمة مع التحرك بقطعة القماش إلى الخارج.	القرص متسخ.	سماع صوت مهمة أثناء تشغيل قرص DVD أو CD
قم بتحريك جهاز استقبال DVD والمكونات الصوتية مسافة أبعد عن جهاز التلفاز.	تم وضع جهاز استقبال DVD/CD قريباً جداً من التلفاز مما يتسبب في وجود تعليقات.	
افحص توصيل الهوائي واضبطه في موضعه.	تم وضع الهوائي أو توصيله بشكل غير صحيح.	تعذر توليف محطات الراديو بالشكل الصحيح
قم بتوصيل هوائي خارجي إذا لزم الأمر.		
قم بتوليف المحطة يدوياً.	قوة إشارة محطة الراديو ضعيفة جداً.	
قم بالضبط المسبق لبعض محطات الراديو، راجع صفحة 16 للحصول على التفاصيل.	لم يتم الضبط المسبق لأية محطات راديو أو تم مسح محطات الضبط المسبق (عند التوليف عن طريق مسح قنوات الضبط المسبق).	
قم بتوجيه جهاز التحكم عن بعد مباشرة إلى الوحدة.	لا يتم توجيه جهاز التحكم عن بعد مباشرة إلى جهاز استقبال DVD.	جهاز التحكم عن بعد لا يعمل بالشكل الصحيح / لا يعمل بالمرّة
استخدم جهاز التحكم عن بعد في حدود 23 قدم (7 متر) من جهاز استقبال DVD.	جهاز التحكم عن بعد بعيد جداً عن جهاز استقبال DVD.	
قم بإزالة هـ0ذا العائق.	يوجد حائل بين جهاز التحكم عن بعد والوحدة.	
استبدل هذه البطاريات بأخرى جديدة.	نفاد شحنة البطاريات الموجودة في جهاز التحكم عن بعد.	

## أنواع الأقراص القابلة للتشغيل

النوع	الشعار
<b>DVD-VIDEO</b> : أقراص مثل الأفلام التي يمكن شراؤها أو تأجيرها.	
<b>DVD-R</b> : وضع الفيديو والصياغة النهائية فقط	
<b>DVD-RW</b> : وضع الفيديو والصياغة النهائية فقط صياغة أقراص DVD VR التي تمت صياغتها لا يمكن تشغيلها في هذه الوحدة	
<b>DVD+R</b> : وضع الفيديو فقط يدعم القرص ذو الطريقتين أيضاً	
<b>DVD+RW</b> : وضع الفيديو فقط	
<b>قرص الصوت المضغوط:</b>	
تقوم هذه الوحدة بتشغيل DVD±R/RW و CD-R/RW الذي يحتوي على عناوين صوت و/أو ملفات DivX و/أو MP3 و/أو WMA و/أو JPEG. لا يمكن تشغيل بعض أقراص DVD±R/DVD±R أو CDRW/CD-R في هذه الوحدة بسبب جودة التسجيل أو الحالة الفيزيائية للقرص أو خصائص جهاز التسجيل وبرنامج الإنشاء.	

### حول عرض رمز

قد يظهر " " على شاشة التلفاز أثناء التشغيل ويشير إلى أن الوظيفة التي تم شرحها في دليل المالك هذا غير متاحة في قرص فيديو DVD معين.

### رموز المنطقة

- تحتوي هذه الوحدة على رمز المنطقة مطبوعاً على الجزء الخلفي. لا تستطيع هذه الوحدة تشغيل إلا أقراص DVD التي عليها نفس الملصق الموجود في مؤخرة الوحدة أو كلمة "ALL" (جميع الأقراص).
- تحتوي معظم أقراص DVD على شكل كروي يوجد بداخله رقم أو أكثر يظهر بوضوح على الغطاء.
  - لابد أن يطابق هذا الرقم رمز المنطقة الموجود على الوحدة، وإلا سيتعذر تشغيل القرص.
  - إذا حاولت تشغيل قرص DVD به رمز منطقة مختلف عن الرمز الموجود على المشغل الخاص بك، فستظهر رسالة "Check Regional Code" (تحقق من رمز المنطقة) على شاشة التلفاز.

### حقوق النشر

يحظر بحكم القانون نسخ أو بث أو عرض أو البث عبر الكابل أو العرض العام أو تأجير المواد المحمية بحقوق النشر دون ترخيص. يحتوي هذا المنتج على وظيفة الحماية ضد النسخ المطورة بواسطة شركة Macrovision. حيث يتم تسجيل إشارات الحماية ضد النسخ على بعض الأقراص. وعند تسجيل هذه الأقراص أو تشغيل صورها، سوف يظهر تشويشاً بالصورة. يتضمن هذا المنتج تقنية محمية بحقوق النشر؛ وهذه التقنية محمية بالدعاوى المستندة إلى براءات اختراع معينة بالولايات المتحدة الأمريكية وحقوق الملكية الفكرية الأخرى المملوكة لشركة Macrovision Corporation ومالكي الحقوق الآخرين. إن استخدام هذه التقنية المحمية بحقوق النشر يجب أن يكون بإذن من شركة Macrovision Corporation. ويكون بغرض الاستخدام المنزلي وأغراض العرض المحدود الأخرى فقط ما لم يتم التصريح بخلاف ذلك من قبل Macrovision Corporation. ممنوع قانوناً الهندسة العكسية أو فك التركيب لهذا المنتج.

ينبغي أن يلاحظ المستهلكون أن جميع أجهزة التلفاز عالية الدقة ليست متوافقة تماماً مع هذا المنتج وقد تتسبب في ظهور زيف في الصورة. في حالة مشاكل صورة المسح التزاوي 525 و 625، يوصى بأن يقوم المستخدم بتحويل التوصيل إلى خرج "الدقة القياسية". إذا كانت هناك أية تساؤلات بخصوص توافق جهاز التلفاز الخاص بنا مع موديل الوحدة 525p و 625p، فيرجاء الاتصال بمركز خدمة العملاء التابع لنا.

العلامات "Dolby" و "Pro Logic" و الرمز double-D هي علامات تجارية لـ Dolby Laboratories.  
صنع بترخيص من معامل دولبي Dolby Laboratories.

تم التصنيع بموجب ترخيص من براءات الاختراع الأمريكية التالية: 5451942 و 5956674 و 5974380 و 5978762 و 6487535 و براءات الاختراع الأخرى الأمريكية والعالمية المصدرة والتي هي على وشك الإصدار DTS و DTS Digital Surround هما علامتان تجاريتان مسجلتان وشعارات ورمز DTS هي علامات تجارية لشركة DTS, Inc. © 1996-2007 DTS, Inc. جميع حقوق النشر محفوظة.

HDMI وشعار HDMI وواجهة الوسائط المتعددة ذات الدقة العالية هي علامات تجارية لـ HDMI licensing LLC.

## المواصفات

عام

مصدر الطاقة	ارجع إلى الملصق الرئيسي.
استهلاك الطاقة	ارجع إلى الملصق الرئيسي.
الوزن الصافي	10.6 كجم
الأبعاد الخارجية (العرض × الارتفاع × العمق)	(الوحدة: 2.7 كجم، الحامل: 7.9 كجم)
ظروف التشغيل درجة حرارة التشغيل	380 × 1022 × 305 مم 5 مئوية إلى 331 مئوية حالة التشغيل: أفقي
درجة رطوبة التشغيل	5% إلى 85%
الليزر	ليزر شبه موصل، الطول الموجي 650 نانومتر

مؤلف FM/AM [ MW ]

نطاق توليف FM	108-87.5 ميغا هرتز أو 108-87.5 ميغا هرتز
التردد المتوسط للموجة FM	10.7 ميغا هرتز
نطاق توليف AM	522 – 1,620 كيلو هرتز أو 520 – 1,720 كيلو هرتز
التردد المتوسط للموجة AM	450 كيلو هرتز

مضخم الصوت

وضع الاستريو	155 وات + 155 وات (4 أوم عند 1 كيلو هرتز، 10 THD %)
وضع الصوت المجسم الأمامي:	155 وات + 155 وات (10 THD %) مركزي*، 155 وات الصوت الجانبي*: 155 وات + 155 وات (4 وات عند 1 كيلو هرتز، 10 THD %)
	مكبر الصوت الفرعي*: 225 وات (3 أوم عند 30 هرتز، 10 THD %)

مكبرات الصوت

النوع	الأمامي/الخلفي	الأوسط	مكبر صوت
المقومة	مكبر الصوت	مكبر الصوت	مكبر صوت
طاقة الإدخال المقدرة	اتجاه ثنائي مكبر ثلاثي	اتجاه ثنائي مكبر ثلاثي	مكبر صوت 1 أحادي الاتجاه
أقصى طاقة مدخلة	4 وات	4 وات	3 وات
الأبعاد لصقياً (عرض × ارتفاع × عمق)	155 وات	155 وات	-
الوزن الصافي	310 وات	310 وات	435 × 415 × 245 مم
	285 × 1260 × 300 مم	95 × 110 × 400 مم	13.2 كجم
	6.5 كجم	2.3 كجم	

هذه التصميمات والمواصفات عرضة للتغيير بدون إشعار مسبق.